

## ЗЕМЛЕРОБСТВО ЖИТЕЛІВ САЛТІВСЬКОГО СЕЛИЩА КОРОБОВІ ХУТОРИ

*У науковий обіг вводиться нове повноцінне дослідження землеробства носіїв салтівської культури. На прикладі селища Коробові Хутори розглянуто усі складові землеробства, зроблено узагальнювальний аналіз матеріалу.*

*К л ю ч о в і с л о в а: салтівська культура, Коробові Хутори, знаряддя землеробства, палеоетноботанічний спектр, землеробство.*

Археологічний комплекс Коробові Хутори, відомий науковцям уже понад століття, розташований на високому правому березі Сіверського Дінця між с. Гайдари і Коробові Хутори Зміївського р-ну Харківської обл. Комплекс складається з городища на узвишші зрізу берегової лінії (площа близько 1,5 га) та значного за розмірами селища ( $\approx 30$  га), що займає схили розгалуженого яру та сусіднє на захід узвишшя, півколом охоплюючи городище із північного заходу, заходу та південного заходу (рис. 1, 1). Місцевість пам'ятки вкрита западинами, які здебільшого є заплилими котлованами ранньосередньовічних житлово-господарчих комплексів. Територія селища терасована; на елементах сучасного рельєфу (схили, краї ярів, тераси) подекуди простежуються шляхи та стежки, що з'єднують між собою городище, берег ріки та окремі частини великого селища.

Вперше воно згадується в роботі Д.І. Багалія на початку ХХ ст. (Багалей 1905, с. 35), а

перший опис пам'ятки зробив М. Фукс (Фукс 1930, с. 105). У повоєнні роки його обстежував Б.А. Шрамко, який під час перших відвідин городища (1953 р.) відкрив багатошарове селище на північний схід на правому березі струмка. Верхній шар містив артефакти салтівської культури, а нижній — пізнього етапу бронзової доби (Шрамко 1953, с. 20). Наступного сезону дослідник здійснив невеличкі розкопки на городищі, залишивши селище поза увагою (Шрамко 1954, с. 13—20). Через рік, у 1955 р., пам'ятку відвідала С.О. Плетньова, яка відзначила складність місцевої топографічної ситуації для організації досліджень і запропонувала ще один, вже третій після О.А. Спіцина (Ляпушкин 1961, с. 80) та Б.А. Шрамка (Шрамко 1954, рис. 15; 1962, с. 297, рис. 115, 2), план городища (Плетнева 1955, с. 7—10, рис. 6). У її звіті селище навіть не згадувалось. Після огляду пам'ятки Г.Є. Афанасьєвим з'явився четвертий окомірний план (Афанасьєв 1987, рис. 64, 1).

У 1970 р. Скіфо-слов'янська експедиція Б.А. Шрамка виявила «селище Коробові Хутори № 2, в отличие от одноименного селища бронзового века», яке було відкрито ще у 1953 р. На

«новому» селищі і були проведені розвідувальні роботи та розкопки (один із шурфів був розширений до невеликого розкопу). У 1998—1999 рр. роботи на пам'ятці проводила експедиція під керівництвом В.К. Міхеєва. Основна увага приділялася роботам на городищі, але й на селищі було закладено один невеликий розкоп (Міхеєв 1998; 1999).

З 2003 по 2007 р. роботи на пам'ятці проводила Середньовічна археологічна експедиція Харківського національного педуніверситету під керівництвом одного з авторів. За цей час створено інструментальний план городища і більшої частини селища, проведено дослідження на городищі (центрального двір цитаделі та захисні споруди західних оборонних ліній), визначено площу селища і розпочато його дослідження. З'ясувалося, що відкриті Б.А. Шрамком селища 1 і 2 є однією ранньосередньовічною пам'яткою значних розмірів (Колода, Свистун 2003, с. 41). Площа селища обмежена на сході і північному сході берегом Сіверського Дінця, з півночі і заходу — струмком, який витікає з природного озера за 500 м на схід від городища; південна частина селища розміщується у верхів'ях глибокого яру, який виходить до правого берега Дінця на північ городища, а південно-західна частина селища займає відріг цього яру (по ньому протікає ще один струмок, що влітку зараз висихає) (рис. 1, 2).

На наш час багаторічними розкопками досліджено  $\approx 20\%$  двору цитаделі городища і менше, ніж  $1\%$ , площі селища. Незважаючи на такі обсяги, можна зробити певні висновки щодо загальної історії пам'ятки (Колода 2008), зокрема селища:

- територія пам'ятки використовувалася попереднім населенням для власних житлово-господарчих потреб неодноразово, у зв'язку з чим можна виділити кілька основних етнокультурних періодів: скіфського часу (кінець V—IV ст. до н. е.), салтівський (середина VIII — середина X ст.) і роменський (друга половина X — середина XI ст.); окрім того, тут виявлено артефакти городецької (VII ст. до н. е. — V ст. н. е.), пеньківської (VI — початок VII ст.) та слобожанської (кінець XVII — XIX ст.) археологічних культур;

- відповідно до цього виділено й будівельні періоди у створенні захисних споруд: рання залізна доба (скіфський період) та раннє середньовіччя (салтівський і, можливо, роменський періоди);

- населення скіфського часу використовувало для проживання переважно городище, сал-

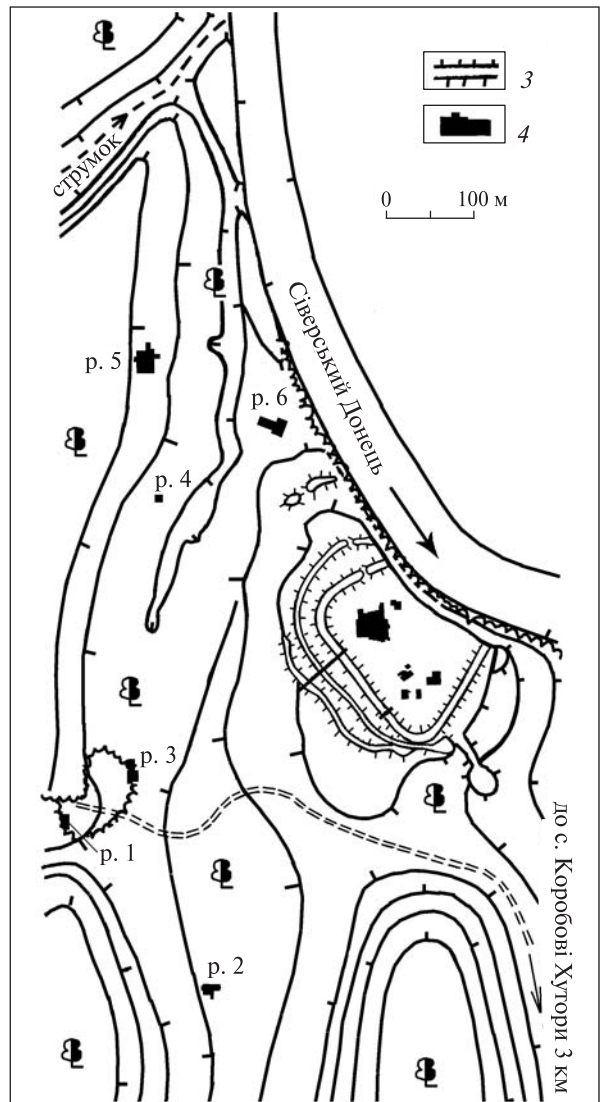
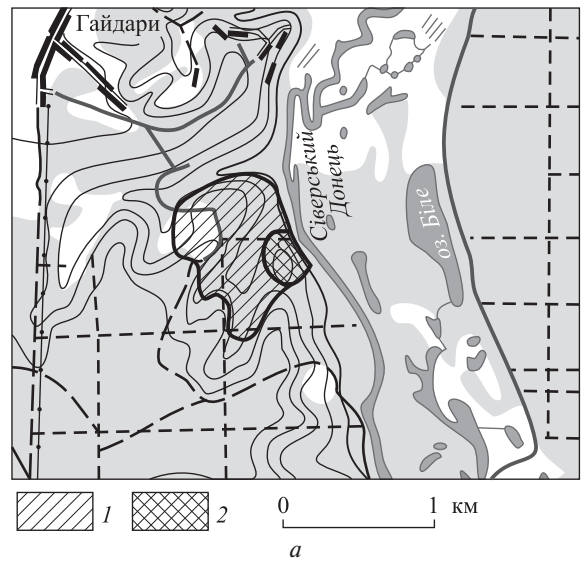


Рис. 1. Місце розташування (а) (Реки 1990, врезка 1) та загальний план (б) городища та селища Коробові Хутори: 1 — площа селища, 2 — площа городища, 3 — захисні споруди городища, 4 — розкопки

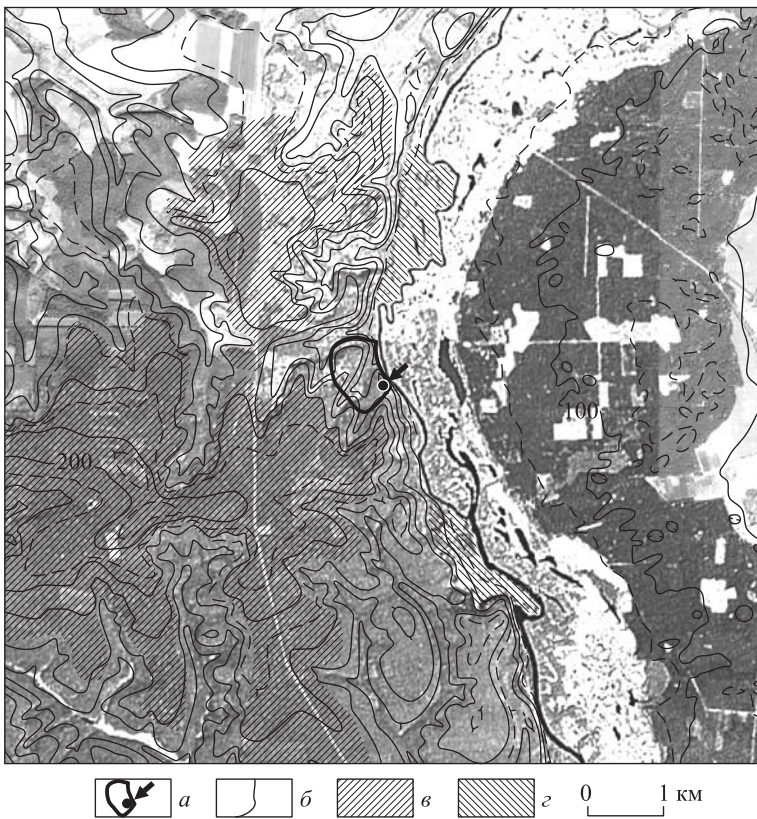


Рис. 2. Локалізація пам'ятки Коробові Хутори, вигляд з космосу (<http://www.wikimapia.org/>): *а* — городище та селище навколо нього, *б* — ізоляції через 20 м (за: Карта m-37-085), *в* — ділянки з відносно рівною поверхнею (придатні для землеробства), *г* — ділянки, зручні для випасу худоби

тівське (здебільшого аланське) — переважно великі площі поселення, а сіверяни-роменці — виключно городище;

- основою господарства осілого населення у всі вказані періоди було орне землеробство та приселищне тваринництво, що доповнювалося рибальством, полюванням та ремеслами; серед останніх впевнено можна стверджувати провідну роль металургії та металообробки, окрім того, практикували обробку дерева, кістки, рогу, прядіння і ткацтво. Для ранньосередньовічного населення фіксуються торгові відносини з Кримом, Приазов'ям та Поволжям;

- здобуті матеріали кінця I — початку II тис. цілком підтверджують загальну концепцію етнокультурного розвитку лісостепового регіону Сіверського Дінця, суттю якої є мирне співіснування та взаємодоповнюваність слов'янського та поліетнічного салтівського населення. Із другої половини VIII до середини X ст. це відбувалося за військово-політичного домінування північнокавказьких аланів; після повернення більшості останніх на батьківщину у другій половині X ст. домінанта переходить до слов'ян сіверянського племені. До етнічної спільноти

останніх були інкорпоровані й рештки колишнього різноетнічного салтівського населення.

Зараз дослідження пам'ятки припинено, і настала пора опрацювати матеріал та ознайомлювати науковий загал з фактичними та аналітичними здобутками. Частково це робилося через інформаційні видання (Колода 2004; 2005; 2007 та ін.), частину керамічного матеріалу та домобудування проаналізовано у публікаціях і статтях (Квитковський 2008; Колода 2008а; 2008б). Цю роботу присвячено аналізу землеробства мешканців селища в салтівський період існування пам'ятки (середина VIII — середина X ст.).

Слід відзначити деякі особливості розташування пам'ятки на місцевості. За картою ґрунтів, майже вся частина потенційної ресурсної зони з радіусом 5 км розміщена на ґрунтах, що за спрощеною типологією (Горбаненко 2004, рис. 2) належать до тих, що формувалися під лісовою рослинністю (Горбаненко 2007, табл. 4, 194)<sup>1</sup>. Зараз пам'ятка перебуває на те-

<sup>1</sup> Ґрунти потенційної ресурсної зони вказано для роменського городища Коробові Хутори, що у цьому

риторії Готвальдського лісу в межах Національного парку «Гомільшанські ліси» (рис. 2). Окрім того, що ділянку вкрито лісами, правий корінний берег Сіверського Дінця у цій частині має дуже розчленований рельєф — балки та яри розташовані по всій території ресурсної зони. Втім, до зони пам'ятки входять ділянки з досить рівною поверхнею — на північний захід від поселення є ділянка, що більшою частиною виходить за межі сучасного лісу. З тієї сторони проходить межа між чорноземами і ґрунтами, що формувалися під лісовою рослинністю. Межа ділянки віддалена приблизно на 0,5 км по прямій від північно-західної околиці поселення, а також відділена незручним для пересування рельєфом.

Інша майже рівна ділянка, що за рельєфом придатна для землеробських потреб, розташовується на південний захід від поселення. Її межі майже впритул підходять до пам'ятки.

Однак не менш цікавими є місцини біля річки — русло Сіверського Дінця та прилеглі території. Як добре видно на знімку з космосу (рис. 2), це смуга завширшки 1—1,5 км, в якій є стариці річки. Ми не можемо з певністю стверджувати, де саме на цій території протікав Сіверський Донець за часів функціонування салтівської пам'ятки, однак кілька ділянок по його берегах нині привертають увагу своєю конфігурацією. Це частини берега, досить рівні, обмежені з одного боку рікою (нижню за течією ділянку зараз займає с. Коробове). Такі ділянки, обмежені з одного боку водою, з іншого — особливостями рельєфу, зручно використовувати для випасання худоби вигінним або відгінним способами (за класифікацією К.П. Бунятян: 1992; 1994). Якщо русло річки у давнину мало іншу конфігурацію, цілком імовірно, що такі або подібні ділянки були наявними в потенційній ресурсній зоні пам'ятки.

Іще одна обставина привертає увагу. У 2003—2004 рр. дослідженнями археологічної експедиції Харківського педагогічного університету ім. Г.С. Сковороди під керівництвом В.В. Колоди було попередньо визначено стародавні шляхи та місце пристані (Колода 2008, с. 75). Існування останньої, а відтак і можливості переправи на лівий берег Сіверського Дінця, давало широкий доступ до цих рівнинних ділянок у його заплаві. Відтак, носії салтівської культури мали майже необмежені можливості освоєння цих ділянок, які можна було

використовувати і для тваринництва, і для землеробства.

Уже перші польові дослідження дозволили виявити на городищі уламок круглого кам'яного жорна, а також залізне тесло-мотичку (Шрамко 1953, с. 18; Сухобоков 1975, с. 96). Перший інтерпретатор цих матеріалів О.Г. Дяченко вірно відніс їх до кола ранньосередньовічних старожитностей і вказав на салтівську належність теслоподібної мотички. Він також згадає про відбитки зерен проса на фрагментах денецькіх ліпних роменських горщиків (Дяченко 1979, с. 103—104). Через те, що в цьому сіверсько-донецькому лісостеповому регіоні роменські старожитності межують із салтівськими, саме тут і відчувається найбільший вплив салтівського землеробства на слов'янське (роменське). Це вилилося, зокрема, в запозичення слов'янами більш розвинених і продуктивних знарядь обробітку ґрунту (потужних чересел, асиметричних наральників, мотичок і мотик) та переробки врожаю (ротаційних жорен) за збереження і власних традиційних знарядь землеробської праці (Колода, Горбаненко 2004, с. 74—75; 2009).

Подальші розкопки городища практично не збільшили матеріал щодо землеробства його мешканців. Попри значну досліджену площу (близько 1500 м<sup>2</sup>) та кілька десятків житлово-господарчих комплексів різних періодів виявлено лише кам'яні (переважно кварцитові) знаряддя переробки врожаю: ще один уламок від жорна, два фрагменти від зернотерок та три розтирачі (Колода, Свистун 2003, с. 41, 55, 57; Колода и др. 2004, с. 48). Виходячи з опосередкованих даних про історію пам'ятки та історію розвитку землеробських знарядь, усі ці матеріали належать, скоріш за все, до роменського періоду існування городища, хоча не виключено, що зернотерки з розтирачами походять зі скіфських часів.

Дещо більше матеріалів щодо землеробства давнього населення Коробових Хуторів дало селище. Розкопками Б.А. Шрамка (1970 р.) та В.К. Міхеєва (1998, 1999 рр.) землеробських знарядь на селищі не виявлено зовсім. Подальші наші дослідження дали їх, хоча і в невеликій кількості, в культурних шарах та житлово-господарчих комплексах розкопів 4—6. Це теж переважно уламки кварцитових жорен (бігунів з отворами для руків'я і поставів) (Колода и др. 2004, с. 95; Колода, Свистун 2005, с. 18; Колода 2006, с. 12, 61; Колода, Квитковский 2007, с. 84), в розкопі 4 виявлено й пару розтирачів з кварциту (Колода, Квитковский 2007, с. 10,

випадку цілком відповідає і потенційній ресурсній зоні однойменного салтівського селища.

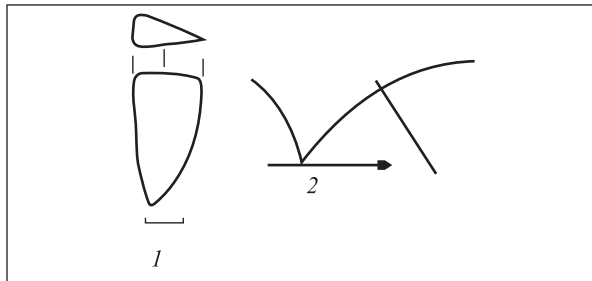


Рис. 3. Знаряддя для обробітку ґрунту: 1 — фрагмент залізного знаряддя, імовірно, чересла, 2 — схематичний вигляд знаряддя для обробітку ґрунту, що могло бути у користуванні

рис. 6, 11). Серед решток залізного реманенту є кінець робочої частини орного знаряддя, скоріш за все, чересла та два фрагментовані складні серпи (Колода 2006, с. 218, рис. 1, 1; 2; 2008б, с. 126, рис. 5, 12).

Отже, незначна кількість та фрагментованість знарядь землеробської праці цілком компенсується їх асортиментом, який охоплює всі процеси, пов'язані з землеробством (обробіток ґрунту — збирання врожаю — переробка продуктів землеробства). Доповнює картину значна кількість уламків великих піфосів для зберігання продуктів, кількість яких сягає 30—40 % від керамічного комплексу селища.

Знахідка фрагмента плужного ножа (рис. 3, 1) засвідчує використання тут наконечників на знаряддях для обробітку ґрунту. Звісно, важко вказати, який саме наконечник використовувався разом із череслом, але напевне це мало бути досконале знаряддя (широколопатовий наральник, широколопатовий наральник з асиметрією чи леміш). На те, що чересла використовували саме з такими наконечниками, вказують доволі часті знахідки плужних ножів та наральників/лемешів у комплексі — наприклад, у Мохначі (Колода 2002), Глухові (Приймак 1990, с. 70—71) або на одній пам'ятці — наприклад, у Битиці (Сухобоков, Горбаненко 2001, рис. 1, 2), Новотроїцькому (Ляпушкин 1958, с. 16, 145)<sup>2</sup>. Тож можна стверджувати, що землероби селища використовували знаряддя плужного типу — кривоградильні рала з наральником, укріпленим залізним широколопатовим наконечником, поставленим горизонтально до землі, череслом та відвальною дошкою (рис. 3, 2; Горбаненко 2007, рис. 19, 5). Окрім того, якщо заплавні ділянки лівого берега Сіверського Дінця освоювались, можна припустити використання суцільнодерев'яних

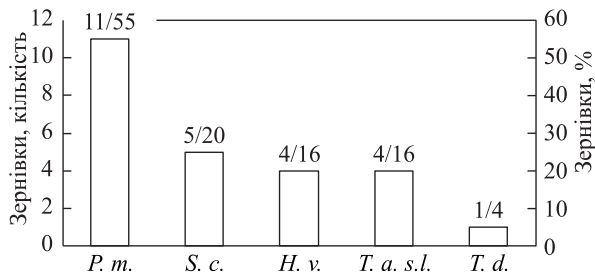


Рис. 4. Діаграма знахідок культурних рослин (кількість зернівки, %): *P. m.* — *Panicum miliaceum*, *S. c.* — *Secale cereale*, *H. v.* — *Hordeum vulgare*, *T. a. s.l.* — *Triticum aestivum s.l.*, *T. d.* — *Triticum dicoccon*

неукріплених залізними деталями рал найпростіших типів.

Проведені нещодавно визначення палеоетноботанічного матеріалу дають інформацію про культурні рослини, які вирощували салтівські землероби селища Коробові Хутори. Палеоетноботанічний спектр (ПБС) пам'ятки отримано завдяки зняттю відбитків зернівок культурних рослин на кераміці. Для цього було переглянуто весь керамічний комплекс пам'ятки з розкопок В.В. Колоди за 2003—2007 рр., що зберігається у фондах археологічної лабораторії Харківського національного педагогічного університету ім. Г.С. Сковороди. Зняття відбитків проводилося за відомою методикою, яку в колишньому Радянському Союзі вперше застосувала З.В. Янушевич (Янушевич, Маркевич 1970). Надалі матеріал проаналізувала Г.О. Пашкевич у відділі біоархеології ІА НАНУ.

Аналіз відбитків дав такі результати (рис. 4). Загальна кількість ідентифікованих відбитків становить 28 одиниць. З них 25 належить відбиткам культурних рослин і 3 — бур'янів. Максимальна кількість (11) відбитків належить зернівкам проса (*Panicum miliaceum*), на другому місці виявилось жито (*Secale cereale*) — 5, далі ячмінь півчастий (*Hordeum vulgare*) — 4 і пшениця голозерна (*Triticum aestivum s.l.*) — 4. Виявлено також відбиток колоска пшениці двозернянки (*Triticum dicoccon*). Крім того, є 3 відбитки стоколосу (*Bromus sp.*), не визначеного виду.

Відбитки зернівок **проса**, точніше пшона (зернівки, звільнені від плівок), мають такі розміри: довжина 1,99—2,03, ширина 2,2—2,67 мм (табл.; рис. 5, 1—4). П'ять відбитків знайдено на денцях горщиків, що вкотре наводить на думку про використання зернівок проса як підсіпки під денця в ході їх формування. Цей прийом добре відомий з найдавніших часів. Його використовували носії всіх архео-

<sup>2</sup> Наведені приклади стосуються слов'янських матеріалів.

логічних культур на території сучасної України з часу появи тут землеробських племен. Серед салтівських матеріалів аналогічну тенденцію чітко простежено на кераміці Верхньосалтівського комплексу, де із 114 відбитків 60 належали зернівкам проса і 32 з них (понад половину) зафіксовано саме на денцях горщиків та їхніх придонних частинах (Пашкевич, Горбаненко 2001—2002). У салтівських матеріалах городища Мохнач відзначено таке саме місце відбитків зернівок проса (Колода, Пашкевич, Горбаненко 2009). Аналогічне використання проса відоме і на територіально та хронологічно близьких слов'янських пам'ятках сіверян (наприклад, з матеріалами роменської культури: Мохнацького городища, Водяного, Опішні, літописної Лтави, Волинцевого).

Таким чином, можна вважати, що просо вирощували носії салтівської культури. Проблематичним залишається питання про його місце в посівах, оскільки переважання відбитків цих зернівок у досліджуваних матеріалах пов'язане зі специфікою технології виготовлення гончарних виробів.

**Жито** представлено п'ятьма відбитками і за кількістю перебуває на другому місці. Основні розміри відбитків зернівок: ширина (В) 2,29—2,54 мм; довжина (L) 7,11—7,56 мм; співвідношення L/B 2,8—3,12 (табл.; рис. 5, 11—13). Вони в цілому зіставні з викопними зернівками із салтівських пам'яток (Пашкевич, Колода, Горбаненко 2004; Колода, Пашкевич, Горбаненко 2009) і інших різних періодів на території сучасної України (Янушевич 1976, с. 137). На культивування жита як окремої культури опосередковано можуть вказувати знахідки стоколосу (табл.; рис. 5, 14—16). Обидва його види — стоколос житній (*Bromus secalinus*) і стоколос польовий (*Bromus arvensis*) — відомі як засмічувачі озимих посівів, головно жита (Смирнов, Соснихина 1984, с. 5—7). В археологічній літературі вважається, що знахідки їх

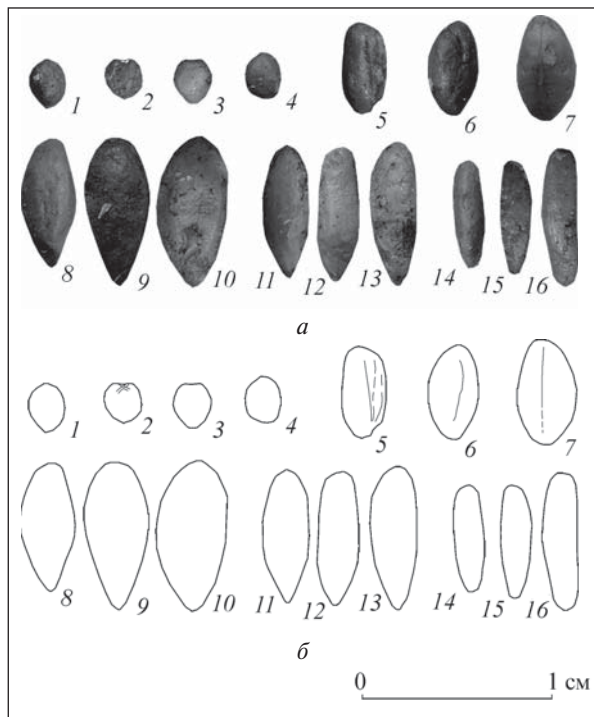


Рис. 5. Відбитки зернівок культурних рослин із Коробових Хуторів; а — пластилінові моделі, б — прорисовка: 1—4 — *Panicum miliaceum*, 5—7 — *Triticum aestivum* s.l., 8—10 — *Hordeum vulgare*, 11—13 — *Secale cereale*, 14—16 — *Bromus* sp.

серед зернівок жита свідчать про вирощування озимого жита (див., напр.: Кирьянов 1959, с. 333; Михайлина, Пашкевич, Пивоваров 2007, с. 60).

Зернівки жита можна використовувати для приготування їжі, солому — для годівлі великої рогатої худоби в зимовий період.

Відбитки зернівок **ячменю півчастого** мають такі розміри: В 3,01—3,81 мм; L 6,82—8,0 мм. Індекс L/B становить у середньому 2,21 (табл.; рис. 5, 8—10), що в цілому збігається з раніше дослідженими матеріалами і салтівської культури (Пашкевич, Колода, Горбаненко 2004; Колода, Пашкевич, Горбаненко 2009), і інших пам'яток I тис. (Янушевич 1986,

Таблиця. Розміри відбитків зернівок рослин з Коробових Хуторів<sup>1</sup>

Назва	Розміри, мм		Індекс L/B
	ширина (В)	довжина (L)	
<i>Panicum miliaceum</i> <sup>2</sup>	1,99—2,03 × 2,2—2,67		—
<i>Hordeum vulgare</i>	3,43 (3,01—3,81)	7,56 (6,82—8,0)	2,21 (2,1—2,27)
<i>Secale cereale</i>	2,46 (2,29—2,54)	7,31 (7,11—7,56)	2,98 (2,8—3,12)
<i>Triticum aestivum</i> s.l.	2,71 (2,41—3,06)	5,32 (4,91—5,93)	1,96 (1,92—2,04)
<i>Triticum dicoccon</i>	2,75	6,56	2,39
<i>Bromus</i> sp.	1,81 (1,69—1,95)	6,38 (5,72—7,32)	3,52 (3,38—3,75)

<sup>1</sup> Подано середні розміри зернівок; в дужках вказано варіабельність зернівок.

<sup>2</sup> Для проса подано діаметр зернівок.

с. 118). Кількість ячменю плівчастого з матеріалів салтівських пам'яток, де були зняті відбитки з кераміки (Мохнацьке городище, Верхньосалтівський археологічний комплекс), з доволі великим ступенем імовірності вказує на його провідну роль у зерновому господарстві носіїв цієї культури (Пашкевич, Колода, Горбаненко 2004; Колода, Пашкевич, Горбаненко 2009). Обвуглені зернівки ячменю плівчастого пляшкоподібного (*Hordeum vulgare var. Lagunculiforme*) разом з вівсом посівним (*Avena sativa*) переважали в матеріалах поселення Рогалик (Пашкевич, Горбаненко 2004). Оскільки матеріал різниться (відбитки і обвуглені зернівки), то він не може повною мірою відображати співвідношення у спектрі вирощуваних рослин (див., напр.: Лебедева 2007, с. 290—292; Behre 1986, S. 102).

Ячмінь — не лише зернова культура, але й фуражна, він іде на корм коням і для відгодівлі свиней на бекон. У господарстві використовуються також його солома й полова, які мають якості, що наближають їх до сіна (Растениеводство 1986, с. 124).

Відбитки пшениці також виявлено на кераміці селища Коробові Хутори. Визначено чотири відбитки пшениці голозерної і одного колоска (?) пшениці плівчастої (двозернянки). Характерні розміри знайденої пшениці голозерної: В 2,41—3,06 мм; L 4,91—5,93 мм; L/V 1,92—2,04 (табл.; рис. 5, 5—7). Розміри пшениці двозернянки: В 2,75 мм; L 6,56 мм; L/V 2,39 (табл.). Загалом близькі розміри характерні і для матеріалів з інших салтівських пам'яток (Пашкевич, Колода, Горбаненко 2004; Колода, Пашкевич, Горбаненко 2009).

На салтівському поселенні Рогалик у знахідці палеоетноботанічного матеріалу масою близько 30 кг виявлено лише п'ять зернівок пшениці: одна зернівка плівчастої пшениці однозернянки (*Triticum monocossum*) і чотири зернівки плівчастої пшениці двозернянки (*Triticum dicoccon*) (Пашкевич, Горбаненко 2004). Однак варто звернути увагу на те, що весь матеріал з Рогалика був виявлений в одному об'єкті і фактично представляє однорідний продукт. З аналізу матеріалів Верхньосалтівського археологічного комплексу також впливає, що пшениця не була в широкому вжитку носіїв салтівської культури — зі 114 відбитків лише шість належать зернівкам пшениці голозерної і чотири — зернівкам пшениці двозернянки (Колода, Горбаненко 2001—2002, табл. 4). Сумарно це становить менше, ніж 10 % ПБС, чи 12,2 % від кількості, якщо не

враховувати відбитки зернівок проса на днищах. У ПБС Мохнацького городища цей відсоток становить 14,6 % від загальної кількості, чи близько 20 % без урахування зернівок проса на днищах горщиків (Колода, Пашкевич, Горбаненко 2009). На слов'янських пам'ятках зернівки пшениці доволі часто є однією з основних складових обвугленого матеріалу (Пашкевич 1991, с. 40—44). У ПБС, отриманих при дослідженні кераміки, зернівки пшениці складають близько 25 % (Горбаненко 2007, с. 171—172; аналіз Г.О. Пашкевич).

Ячмінь плівчастий разом з просом і плівчастою пшеницею — одна з найдавніших культурних рослин, що вирощувалися на території сучасної України (Пашкевич 1992, с. 23). Це пояснюється їх агробіологічними особливостями. Для вирощування цих рослин підходить будь-який тип ґрунтів. Крім того, ячмінь плівчастий цілком могли вирощувати не лише для людських потреб, але й для відгодівлі тварин, що може визначати його важливу роль незалежно від змін у рівні розвитку агротехнічних можливостей. Просо ж не потребує глибокої оранки — такий обробіток ґрунту навіть небажаний і призводить до уповільнення проростання зернівок (Елагин 1955, с. 9).

Пшениця голозерна і жито свідчать про підвищення техніки обробітку ґрунту. Найважливішим чинником, що надав можливості культивувати й широко використовувати ці рослини, було вдосконалення знарядь для обробітку ґрунту. Дослідники пов'язують збільшення площ під посіви жита з появою залізних наконечників. Вони дозволяли робити глибшу і якіснішу оранку (Lange 1975; Яжджевський 1988). Тож вирощування жита і пшениці голозерної у великих кількостях може свідчити і про вдосконалення знарядь для обробітку ґрунту, і про зростання агротехнічних можливостей давніх землеробів.

У цілому ПБС селища Коробові Хутори добре узгоджуються з раніше дослідженими палеоетноботанічними матеріалами салтівської культури.

Про збирання врожаю свідчать знахідки серпів (рис. 6). Найкраще вцілілий серп (рис. 6, I) знайдено разом з уламками жорна в невеликій господарчій будівлі поблизу салтівського житла в розкопці 4 (Колода и др. 2004, с. 76—79, рис. 99, I). Знайдені фрагментовані серпи належать до групи III — складні (шарнірні), за класифікацією В.К. Міхеєва (Міхеєв 1985, с. 45, рис. 26). Симптоматично, що обидва серпи представлені типовими салтівськими фор-

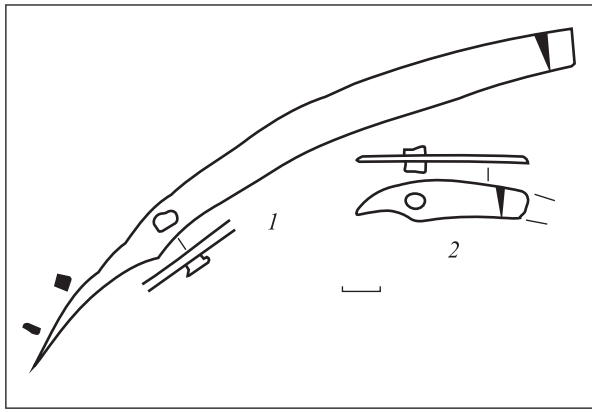


Рис. 6. Знаряддя для збирання врожаю: 1—2 — серпи

мами, тобто такими, що не трапляються в матеріалах синхронної роменської культури.

Для *переробки врожаю* використовували переважно жорна та зернотерки (рис. 7), фрагменти яких відомі з матеріалів селища. Слід також звернути увагу на господарчу споруду (комплекс 2) поряд із салтівським заглибленим житлом (комплекс 1) у розкопі 4 (Колода и др. 2004, с. 79, рис. 103, 104). Практично квадратний в плані котлован з верхніми розмірами 215 × 200 см, нижніми — 195 × 190 см і плоским дном на рівні 90—115 см від денної поверхні, зважаючи на схил убік тальвегу яру (рис. 8). В чорноземно-піщаному заповненні комплексу знайдено до двох десятків фрагментів салтівської кераміки (переважно тарної), уламок кварцитового жорна, бите каміння та кілька кісток тварин. Біля дна, поблизу східної стінки, виявлено верхню частину невеликої гофрованої середньовічної амфори. Вважаємо, що ця споруда мала спеціальне призначення і могла слугувати місцем переробки та зберігання врожаю, а також сільськогосподарського реманенту. Про це опосередковано свідчать і знахідки в ній уламків тарних піфосів. Наявні дані не дозволяють реконструювати зовнішній вигляд або конструкцію цієї будівлі.

Традиційно вважається, що давні землероби для зберігання врожаю використовували ями. На селищі також досліджено господарські ями. За етнографічними даними, ями для зберігання збіжжя мали доволі великі розміри, їх викопували в глинистому ґрунті або обмазували глиною, обпалювали і обкладали берестом перед їх використанням як зерносховищ (Зеленин 1991, с. 83). Жодна з досліджених на Коробових Хуторах ям не має таких чи подібних характеристик; загалом підстилаюча порода (супісок і пісок) не сприяла такому способу зберігання продуктів землеробства на

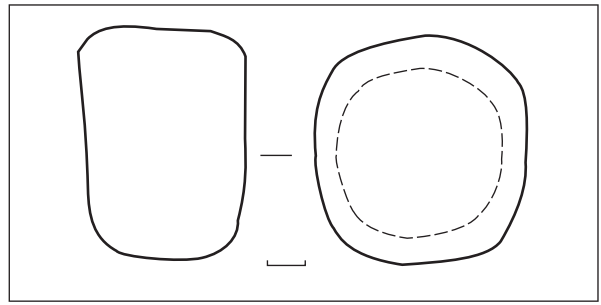


Рис. 7. Знаряддя для переробки врожаю: розтирач від зернотерки

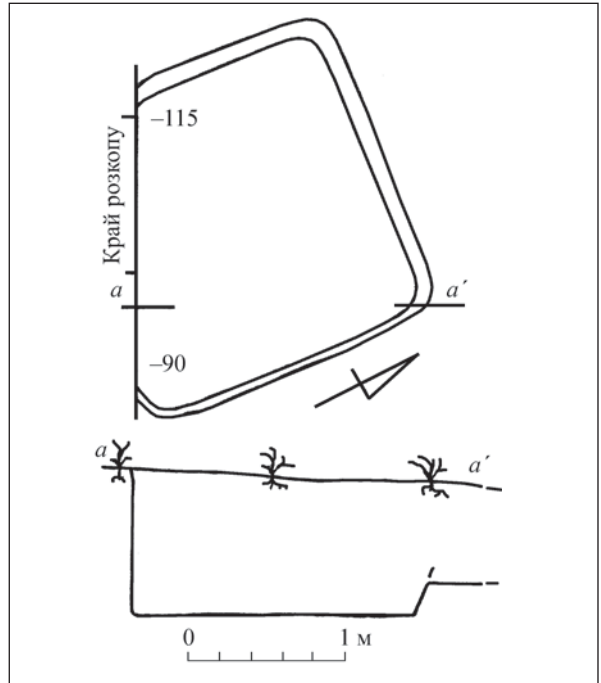


Рис. 8. Господарча споруда, комплекс 2

противагу тому, як це представлено на городищі Мохнач (Колода, Горбаненко 2009). Понад те, господарчі споруди на пам'ятці заглиблені в материк у середньому менше, ніж житлові приміщення. Отже, імовірно, давні землероби інакше зберігали врожай. Так, за статистичними даними кількість уламків від великих за розмірами піфосів, зроблених з грубого тіста з домішкою шамоту, складає 30—40 % від загальної кількості керамічного матеріалу на селищі. З цього напрошується висновок: великі піфоси з шамотної глини слугували, насамперед, для зберігання зерна.

Отже, технічний аспект землеробства мешканців салтівського селища Коробові Хутори повністю відповідає салтівському орному землеробству, неодноразово висвітленому в літературі (Михеев 1985, с. 25—32; Колода, Горбаненко 2001—2002; 2009). Знахідка фрагмента чересла дозволяє припустити використання



землеробами знярядь плужного типу. Зважаючи на розподіл ґрунтів у потенційній ресурсній зоні, такі зняряддя могли використовувати на землях, що знаходяться на північ від селища, де нині розташовані поля. Окрім того, його можна використовувати на ділянках, уведених до посівних фондів через лісовий переліг. Це основні площі на території поряд з селищем на правому березі Сіверського Дінця. Аргументами на користь використання лісових ділянок для орного землеробства є загальна тенденція скорочення лісів, що відбувалася наприкінці

I тис. (Гричук, Заклинская 1984, с. 89—90), та значні розміри селища, для забезпечення жителів якого продуктами харчування, імовірно, використовували усі можливі угіддя.

Могли освоювати також заплавні землі лівого берега Сіверського Дінця. Але, якщо б використовували лише ці землі, у ПБС були б відсутні бур'яни. Вони засвідчують використання старорічних земель. Окрім того, стоколос вважається озимим бур'яном, тож вказує на існування ярових та озимих посівів, а відтак слугує аргументом на користь впровадження дво- і трипільля.

- Афанасьев Г.Е.* Население лесостепной зоны бассейна Среднего Дона в VIII—X вв. // Археологические открытия на новостройках. — М., 1987. — Вып. 2. — С. 107—110.
- Багалей Д.И.* Объяснительный текст к археологической карте Харьковской губернии // Труды XII АС. — 1905. — Т. 1. — С. 1—92.
- Бунятян Е.П.* О критериях типологии скотоводства // Киммерийцы и скифы (Междунар. науч. конф., посвящённая памяти Б.Н. Гракова): Тез. докл. — Мелитополь, 1992. — С. 20—21.
- Бунятян К.П.* Класифікація та типологія скотарства // Теорія та практика археологічних досліджень. — К., 1994. — С. 73—101.
- Горбаненко С.А.* Сільське господарство слов'ян другої половини I тис. н. е. (за матеріалами Лівобережжя Дніпра) // Археологія давніх слов'ян. Дослідження і матеріали. — К., 2004. — С. 301—314.
- Горбаненко С.А.* Землеробство і тваринництво слов'ян Лівобережжя Дніпра другої половини I тис. н. е. — К., 2007.
- Гричук В.П., Заклинская Е.Д.* Анализ ископаемой пыльцы и спор и его применение в палеографии. — М., 1984.
- Дяченко О.Г.* Городище Коробови Хутори і його місце серед ранньосередньовічних пам'яток басейну Сіверського Дінця // ВХУ. — Серія «Історія», 1979. — № 182. — Вип. 11. — С. 97—106.
- Елагин И.И.* Просо на целинных и старопахотных землях. — М., 1955. — Серия V. — № 9.
- Зеленин Д.К.* Восточнославянская этнография. — М., 1991.
- Карта Украины* // <http://ukrmap.org.ua/Ukraine.htm>
- Квитковский В.И.* К проблеме изучения и реконструкции салтовских жилищ лесостепной зоны (на примере селища Коробовы Хутора Харьковской обл.) // Славяно-русские древности Днепровского Левобережья: Материалы конф., посвященной 75-летию со дня рождения К.Ф. Сокола. — Курск, 2008. — С. 100—105.
- Кирьянов А.В.* История земледелия Новгородской земли // МИА. — 1959. — № 65. — С. 306—362.
- Колода В.В.* Мохначанская находка: клад или закладная жертва? // Клады: состав, хронология, интерпретация. Материалы тематической науч. конф. — СПб., 2002. — С. 112—116.
- Колода В.В.* Работы 2003 г. на городище Коробовы Хутора и в его округе // АБУ за 2002—2003 pp. — К., 2004. — Вип. 6. — С. 167—169.
- Колода В.В.* Работы на городище и селище Коробовы Хутора // АДУ 2003—2004 pp. — К., 2005. — Вип. 7. — С. 171—173.
- Колода В.В.* Отчет о работе Средневековой экспедиции Харьковского национального педагогического университета в 2006 году // НА ІА НАНУ. — 2006/29.
- Колода В.В.* Археологические исследования Харьковского педуниверситета в 2006 г. // АДУ 2005—2007 pp. — К., 2007. — Вип. 9. — С. 218—222.
- Колода В.В.* Археологический комплекс Коробовы Хутора: основные итоги исследований // Проблемы истории и археологии Украины: Материалы VI Междунар. науч. конф., посвященной 150-летию со дня рождения академика В.П. Бузескула (Харьков, 10—11 октября 2008 г.). — Харьков, 2008. — С. 75—76.
- Колода В.В.* Взаимовлияние северянской и алано-болгарской керамической традиций конца I тысячелетия в Днепровском лесостепном Левобережье // Славяно-русские древности Днепровского Левобережья: Материалы конф., посвященной 75-летию со дня рождения К.Ф. Сокола. — Курск, 2008а. — С. 108—112.
- Колода В.В.* О проявлении этнического синкретизма в среде лесостепного салтовского населения (на примере материалов раскопа 4 селища Коробовы Хутора) // Древности 2006—2008. — Харьков, 2008б. — С. 125—136.
- Колода В.В., Горбаненко С.А.* К вопросу о средневековом земледелии (по материалам Верхнесалтовского археологического комплекса) // Stratum plus. — 2001—2002. — № 5. — С. 448—465.
- Колода В.В., Горбаненко С.А.* Про землеробство жителів городища Водяне // Археологія. — 2004. — № 3. — С. 68—77.
- Колода В.В., Горбаненко С.А.* Землеробство салтівської культури (за матеріалами Мохначанського городища) // Vita antiqua. — 2009. — № 7—8. — С. 261—280.

- Колода В.В., Квитковський В.И.* Отчет о работе Средневековой экспедиции Харьковского национального педагогического университета в 2007 году // НА ІА НАНУ. — 2007/135.
- Колода В.В., Крыганов А.В., Михеев В.К., Ряполов В.М., Свистун Г.Е., Тортика А.А.* Отчет о работе Средневековой экспедиции Харьковского национального педагогического университета в 2004 году // НА ІА НАНУ. — 2004/206.
- Колода В.В., Пашкевич Г.О., Горбаненко С.А.* Землеробство носіїв салтівської культури на Сіверському Дінці // Археологія. — 2009. — № 2 — С. 84—93.
- Колода В.В., Свистун Г.Е.* Отчет о работе Средневековой экспедиции ХГПУ в Змиевском районе Харьковской области в 2003 году // НА ІА НАНУ. — 2003/211.
- Колода В.В., Свистун Г.Е.* Отчет о работе Средневековой экспедиции Харьковского национального педагогического университета в 2005 году // НА ІА НАНУ. — 2005/6.
- Лебедева Е.Ю.* Методические аспекты археоботанических исследований // Матеріали та дослідження з археології Східної Європи: від неоліту до кіммерійців. — Луганськ, 2007. — № 7. — С. 289—296.
- Ляпушкин И.И.* Городище Новотроицкое — МИА. — 1958. — № 74.
- Ляпушкин И.И.* Днепровское Лесостепное Левобережье в эпоху железа — МИА. — 1961. — № 104.
- Михайлина Л.П., Пашкевич Г.О., Пивоваров С.В.* Рільництво слов'яно-руського населення межиріччя верхнього Пруту та середнього Дністра // Археологія. — 2007. — № 2. — С. 57—66.
- Михеев В.К.* Подонье в составе Хазарского каганата. — Харьков, 1985.
- Михеев В.К.* Отчет о работе Средневековой экспедиции Харьковского государственного университета в 1998 г. // НА ІА НАНУ. — 1998/80.
- Михеев В.К.* Отчет о раскопках Средневековой археологической экспедиции Харьковского национального университета им. В.Н. Каразина за 1999 г. // НА ІА НАНУ. — 1999/96.
- Пашкевич Г.А.* Палеоэтноботанические находки на территории Украины. Памятники I тыс. до н. э. — II тыс. н. э.: Каталог II. — К., 1991 (Препринт).
- Пашкевич Г.А.* Культурные растения Украины от неолита до средневековья (по палеоэтноботаническим материалам): Дис. ... докт. биол. наук в форме науч. докл. — К., 1992.
- Пашкевич Г.А., Горбаненко С.А.* Приложение. Результат палеоэтноботанических исследований материалов из Верхнесалтовского археологического комплекса / *Колода В.В., Горбаненко С.А.* К вопросу о средневековом земледелии (по материалам Верхнесалтовского археологического комплекса) // Stratum plus. — 2001—2002. — № 5. — С. 460—463.
- Пашкевич Г.А., Горбаненко С.А.* К вопросу о земледелии племен салтовской культуры (по материалам поселения Роголик) // Древности. — Харьков, 2004. — С. 225—236.
- Пашкевич Г.О., Колода В.В., Горбаненко С.А.* Палеоэтноботаничні дані за відбитками на кераміці Верхньосалтівського городища (розкопки 1996—1998 рр.) // Древности. — Харьков, 2004. — С. 65—69.
- Плетнева С.А.* Отчет о работе Северо-Донецкого отряда Таманской экспедиции летом 1955 г. // НА ІА НАНУ. — 1955/16.
- Приймак В.В.* Орудия обработки почвы населения Днепровского Левобережья VIII—X вв. // Проблемы археологии Южной Руси. — К., 1990. — С. 69—72.
- Растениеводство.* — М., 1986.
- Реки Украины.* Северский Донец — М., 1990. — Вып. 1.
- Смирнов В.Р., Соснихина С.П.* Генетика ржи. — Л., 1984.
- Сухобоков О.В.* Славяне Днепровского Левобережья (роменская культура и ее предшественники). — К., 1975.
- Сухобоков О.В., Горбаненко С.А.* Комплекс землеробських знарядь з городища Битиця-1 // АЛЛУ. — 2001. — № 2. — С. 36—41.
- Фукс М.* Про городища скитської доби на Харківщині // Записки ВУАК. — 1930. — 1. — С. 91—112.
- Шрамко Б.А.* Отчет об археологических разведках и раскопках Харьковского государственного университета в 1953 г. // НА ІА НАНУ. — 1953/19.
- Шрамко Б.А.* Археологические исследования Харьковского государственного университета им. А.М. Горького в Харьковской и Полтавской областях в 1954 г. // НА ІА НАНУ. — 1954/14.
- Шрамко Б.А.* Древности Северского Донца. — Харьков, 1962.
- Яжджевский К.* О значении возделываемой ржи в культурах железного века в бассейнах Одры и Вислы // Древности славян и Руси. — М., 1988. — С. 98—99.
- Янушевич З.В.* Культурные растения Юго-Запада СССР по палеоботаническим исследованиям. — Кишинев, 1976.
- Янушевич З.В.* Культурные растения Северного Причерноморья: палеоэтноботанические исследования. — Кишинев, 1986.
- Янушевич З.В., Маркевич В.И.* Археологические находки культурных злаков на первобытных поселениях Пруто-Днепровского междуречья // Интродукция культурных растений. — Кишинев, 1970. — С. 83—110.

*Behre K.-E.* Ackerbau, Vegetation und Umwelt im Bereich früh- und hochmittelalterlicher Siedlungen im Flussmarschgebiet der unteren Ems // Probleme der Küstenforschung im südlichen Nordseegebiet. — 1986. — № 16. — S. 99—126.

<http://www.wikimapia.org/>

*Lange E.* The Development of Agriculture During the First Millennium AD // Geologiska Föreningens i Stockholm Förhandlingar. — 1975. — 97. — P. 115—124.

Одержано 31.03.2009

*S.A. Горбаненко, В.В. Колода, Г.А. Пашкевич*

## ЗЕМЛЕДЕЛИЕ ЖИТЕЛЕЙ САЛТОВСКОГО СЕЛИЩА КОРОБОВЫ ХУТОРА

В научный оборот вводится новое исследование земледелия носителей салтовской культуры (середина VIII — середина X вв.). На примере селища Коробовы Хутора рассмотрены все составляющие земледелия и сделан обобщающий анализ. Полученный материал на фоне хронологических аналогий позволяет говорить о высоком техническом уровне этой отрасли и предположить возможность использования правобережных участков с достаточно ровной для обработки земли поверхностью как с черноземами (на север от селища), так и с грунтами, сформировавшимися под лесной растительностью (на запад, юго-запад и юг). Кроме того, зафиксирована возможность использования левобережной части потенциальной ресурсной зоны. Палеоэтноботанический материал позволяет говорить о существовании озимых и яровых посевов, а также двух- и трехполья.

*S.A. Horbanenko, V.V. Koloda, H.O. Pashkevych*

## AGRICULTURE OF KOROBOVI KHUTORY, A SALTIVSKA CULTURE SETTLEMENT

New research on agriculture of Saltivska culture population (from the middle of the 8<sup>th</sup> to the middle of the 10<sup>th</sup> centuries) is presented to the scientific circulation. On the example of the Korobovi Khutory settlement all components of farming are examined, and the generalizing analysis is made. The material obtained against a background of chronological analogies allows the authors to conclude about a high technical level of this field and to presume a possibility of usage of right bank areas with surface plain enough for tillage, both with black earth (to the north from the settlement), and with soil formed under the forest vegetation (to the west, south-west, and south). Furthermore, a possibility of usage of the left bank potential source zone is determined. Palaeobotanic material allows the authors to state the existence of winter and spring crops, as well as of two- and three-field rotation of crops.