

Е.А.ПАРШИНА

ТОРЖИЩЕ В ПАРТЕНИТАХ

На основании анализа письменных источников и нового археологического материала из раскопок автора в 1984–1988 гг. обоснована локализация древнего города в Партенитской долине, охарактеризованы основные этапы жизни города, формирование его как приморского торгового центра и экономические связи в различные периоды, начиная с VIII по XVI в.

Средневековые памятники южнобережного Крыма стали изучать с конца XVIII — начала XIX ст. Первые работы носили большей частью описательный характер, однако они и поныне сохраняют свое значение, поскольку в них зафиксированы уже не существующие или полуразрушенные объекты. Обобщающие исследования указанных памятников конца XIX — начала XX в. связаны с именами А.Л.Бертье-Делагарда, В.Г.Васильевского, А.А.Васильева, Ю.А.Кулаковского, Ф.К.Брауна и других ученых. Их работы базировались в основном на анализе немногочисленных и разновременных письменных источников. В результате раскопок различных категорий памятников — городищ, крепостей, укрепленных замков-исаров, монастырей, поселений и могильников. — был получен разнообразный археологический материал, ставший эталоном для определения средневековой культуры значительного региона и предоставивший конкретные данные для реконструкции истории Таврики. Обобщению этого материала посвящены работы Н.И.Репникова [58, с. 3–80], В.П.Бабенчикова [6, с. 111], А.Л.Якобсона [72, с. 109; 74, с. 153] и других исследователей. Однако археологические работы в южнобережной Таврике носили эпизодический характер, будучи связаны с новостройками. Результаты многолетних раскопок и разведок, проводившихся отделом археологии Крыма Института археологии АН УССР в данном районе, изложены в сборнике "Феодальная Таврика" (1974 г.), а также в отдельных статьях периодических изданий.

© Е.А.Паршина, 1991

ISBN 5-12-003267-2. Византийская Таврика. К., 1991.

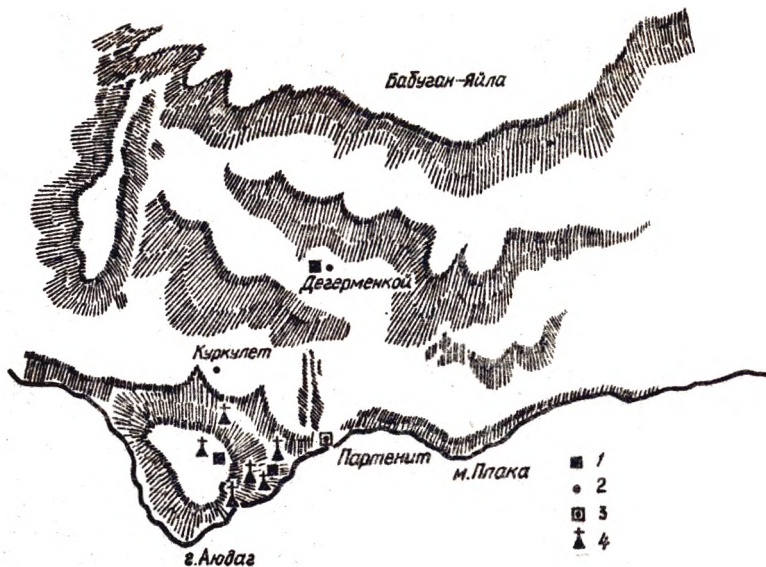


Рис. 1. План-схема расположения средневековых памятников в Партенитской долине:

1 — укрепленное поселение; 2 — неукрепленное поселение; 3 — город; 4 — храм.

О большинстве памятников этого густо заселенного в средневековье региона мы имеем только данные хронологического характера, полученные в результате разведок и небольших шурфовок. Одним из малоизученных объектов являются древние Партениты, название которых сохранила деревня Партенит, переименованная в 1946 г. в поселок Фрунзенское.

Партенитская котловина, расположенная у восточного подножия горы Аю-Даг, на востоке ограничена крутобоким массивом Тепелер (в переводе с татарского — "холмы", "вершины"). Среди его холмов выделяется высотой отвесно обрывающийся к морю Кале-Поти ("основание крепости", по Н.И.Репникову [59, с. 102]). В настоящее время Тепелер почти полностью застроен многоэтажными домами современного поселка, который вытеснил с его склонов старую деревню Партенит. Археологические исследования 1985—1988 гг., результатам которых посвящена данная статья, проводились на одной из террас старой деревни, на южном склоне холма, примыкающего с западной стороны к Кале-Поти (рис. 1).

Сведения о существовании древних Партенит в Тавриде содержатся в письменных источниках — "Житии Иоанна Готского" (815—842). письме хазарского кагана Иосифа придворному кордовского халифа Хасдаю Ибн-Шафруту, патриарших актах, генуэзских документах, записках путешественников, картах-портоланах.

В житии Иоанна Готского сообщается [18, с. 86—154; 19, с. 426,

427]), что Иоанн, живший во второй половине VIII в., родом из Парте-нит, рукоположен на епископство в Иверии (Грузии), последователь-ный противник иконоборчества; возглавил антихазарское восстание, а после поражения был посажен под стражу в хазарскую крепость Фулы, откуда бежал в Амастриду, где спустя четыре года умер. Тело его было перевезено на родину в монастырь в Партенитах, посвящен-ный Св. Апостолам.

В письме хазарского кагана Иосифа испанскому сановнику Хасдаю Ибн-Шафруту, датируемом серединой X в. (около 960 г.), каган, описы-вая свое царство, перечисляет "прекрасные города", принадлежавшие ему в Крыму: Керчь, Судак, Мангуп, Ламбат (Лампас греков) и Бар-тенит [30, с. 9; 5, с. 8—12; 56, с. 10].

Нубийский географ Идриси в описании Черноморского побережья (1154 г.) указывает на месте Партенита Бертабиту — небольшой, но хоро-шо населенный город, где строятся суда [20, с. 244—245; 87, с. 304—305; 11, с. 68—70]. Партенит неоднократно упоминается в патриарших актах (1317, 1384, 1390) (по поводу споров за приходы между метрополита-ми Херсонесским, Готским и Сугдейским [21, с. 445—473]). Интересно отметить, что в одном из актов (1390 г.) о возвращении Херсонескому мит-рополиту приморских мест Партенит и Ламбат они объединены одним названием — Лампадопартенита (*Λαμπαδοπαρτενίτα*) [21, с. 469].

В генуэзских документах XIV—XV вв. (казначейские списки Ка-фы, устав генуэзских колоний) Партенит (Pertenite) назван среди пунктов побережья, в котором находился представитель генуэзцев. В XV в. при назначении на должность последний должен был выплачи-вать четыре сонма [68, с. 675].

При малочисленности письменных источников немаловажное зна-чение приобретают средневековые морские компасные карты и карты-портоланы, дающие возможность реконструкции черноморской бере-говой линии. Карты-портоланы XIII—XVI вв. отмечают на месте Парте-нита важный город и порт, который можно распознать по низкому го-лому и округлому острову, находящемуся перед ним, где располагалась гавань этого города. Ниже приводится перечень карт, хранящихся в библиотеке св.Марка (Венеция), в Венской библиотеке, в Парижской национальной библиотеке, в Парижском музее, в Алушкинском музее: *Compasso da navigare*, prima 1296 : *Pangropoli*; часть Венецианской карты XIII ст. Кавказских берегов Азовского и Черного морей — *Pangropoli*; часть карты генуэзца Петра Весконтэ 1318 г.; часть карты венецианца Франциска Пицигани 1367 г.; часть каталонской карты 1375 г. — *Pangropoli*; часть карты Грациоза Бенинказы (из Анконы) 1480 г. — *Pangropoli*; часть карты Фредуче (из Анконы) 1497 г. — *Pangropoli*; портолан Якова Руссуса из Мессины (Сицилия) 1515 г. — *Agropoli*; *Cosmografia Italiana* 1550. — *Pongropoli*; *Portolan grec II*, 1573—*μπαυκρόπολις*; *Porfolano de Madrid* 1605—1634 — *Bagropoli*, *Poktolan de Leyde* 1563 — *παγονροπολις*; *Porfolan frangais* — *Varille*. [15, с. 211; 7, с. 119; 83, с. 210; 31, с. 59; 42, с. 19; 43, с. 25; 45, с. 55—60].

В последнее время появился ряд работ, в которых сопоставлены сведения портоланов с современными лоциями [25, с. 217; 57, с. 81–91; 67, с. 172].

Большинство исследователей видят в названии Пангрополи и др. искаженное Партеополи [28, с. 160; 12, с. 21; 43, с. 1^г]. Следует вспомнить еще один источник, часто комментируемый исследователями Крыма — записки польского посла Мартина Броневского к крымскому хану (1578 г.), в которых Партенит отмечается в числе бывших греческих поселений, сохраняющих развалины, "каждое по несколько храмов" [14, с. 351].

Несмотря на отрывочность письменных источников, в совокупности они дают представление об истории этой местности, насыщенной важными событиями. Уже первые исследователи Крыма — Паллас и Кеппен — связывали деревню Партенит с "торжищем в Партенитах", упоминаемом в церковном источнике "Житие Иоанна Готского". Аргументированно это отождествление начинается с 1871 г., когда Д.М.Струков частично открыл у подножия горы Аю-Даг руины большого храма — базилики, раскопанной в 1907 г. Н.И.Репниковым [60, с. 137]. При раскопках была найдена надпись, датируемая 1427 г., о возобновлении в этом году храма митрополитом города Феодоро и всей Готии Даминианом. В надписи говорится, что этот храм святых апостолов Петра и Павла был построен в "давние времена иже во святых отцем нашим и архиепископом города Феодоро и всея Готии Иоанном Исповедником" [20, с. 308–317; 40, с. 58–65]. Эта надпись явилась достаточным основанием для того, чтобы считать Партенитскую базилику построенной в VIII в. Иоанном Готским.

Позже был обнаружен еще один эпиграфический документ — надгробие Аввы Никиты, игумена монастыря Святых Апостолов, скончавшегося в 906 г., — которое дало новое доказательство существования монастыря Св.Апостолов в Партените в начале X в. [40, с. 60–65]. По утверждению В.Х.Кондараки, в Партените была, кроме того, найдена другая надпись, датируемая 1427 г., в которой упомянут "Алексей владетель Феодоро и приморского берега". В архиве Струкова хранится рисунок еще одного камня с монограммой "Дамиан" и надписью по кругу "митрополит города Феодоро", найденного при раскопках партенитской базилики в 1871 г. [63].

Паллас и Кеппен, касаясь Партенита, в основном дают описание древних памятников горы Аю-Даг — кольцевому укреплению на его вершине и остатками церквей и строений на юго-восточных склонах, руины которых в их время были более внушительными и еще не задержанными [47, с. 168–170; 28, с. 166–173]. В.Х.Кондараки на основании двух надписей 1427 г. отождествляет Партенит с резиденцией греческих князей Феодоро [32, с. 83–92; 32, с. 83–92]. Против этой версии выступил Г.Караулов, помещавший Феодоро на Мангупе. Г.Караулов возражал также против того, что Партенит был "коммерческим

цветущим городом". И та и другая версии базируются на толковании немногочисленных и разновременных письменных источников и логических рассуждениях авторов [26, с. 308—317].

Упомянутые в "Житии Иоанна Готского" события, связанные с антихазарским восстанием, неоднократно привлекали внимание исследователей как в прошлом, так и настоящем [17, с. 204—215; 16, с. 51; 13, с. 11; 36, с. 180—202; 37, с. 49—72; 4, с. 146—151; 73, с. 41—44; 74, с. 31—32; 3, с. 326—328; 9, с. 151—162]. Несмотря на различную оценку самого восстания — подчеркивается либо его антихазарский: заговор церковной и военно-феодальной знати (А.А.Васильев, М.И.Артамонов), либо классовый, антифеодальный (В.П.Бабенчиков, А.Л.Якобсон), либо социально-политический характер (И.А.Баранов) — и особенно роли его вождя, в которой сказались модные тенденции того или иного времени, все авторы связывают описанные в этом источнике события с Таврикой и однозначно отождествляют "торжище в Партенитах" с крымской деревней Партенит.

Археологические исследования Партенита практически не проводились. Разведки и частичные раскопки Н.И.Репникова в 1905—1907 гг. [61, с. 199; 60, с. 91—140], разведки отдела археологии Крыма Института археологии АН УССР в 1968—1969 гг. [22, с. 38—41; 8, с. 250—253] затрагивали в большей своей части саму гору Аю-Даг — укрепление на его вершине, поселение, монастырь, двух часовен и могильников на его склонах. Относительно поселения в самом Партените археологические данные весьма незначительны. Так, Н.И.Репников зафиксировал на плоской вершине Тепелера, над татарской деревней, остатки стены, сложенной из извести, толщиной 1,25 м, идущей в направлении В — З, и фундамент небольшой часовни с апсидой, ориентированной на СВ, и на утесе Кале-Поти — следы стенок, сложенных из извести [59, с. 101—102]. В 1969 г. О.А.Махневой доследовались остатки жилищ прибрежного поселения и могильника, вскрытых и частично уничтоженных при строительстве лодочной станции, а также укрепления на вершине Тепелера [29, с. 257—260].

В настоящее время изучению конкретных памятников уделяется большее внимание, поскольку определение их исторического места и социально-экономического характера подготавливает объективную научную базу для воссоздания целостной картины истории Таврики.

Охранные раскопки в Партените, связанные с курортным строительством, проводятся с 1985 г. [52]. Это — первые археологические исследования данного памятника столь значительного масштаба. На площади свыше 1200 м² выявлены многослойные остатки средневековой застройки. Мощность культурного слоя составляет от 3,0—3,5 до 5,0 м. Получен обильный археологический материал от VII—XIII до XV—XVI вв.

Особенность Партенита как многослойного памятника, практически непрерывно существовавшего с VII—VIII вв. и до наших дней, сказа-

лась на сохранности ранней застройки, поскольку поздние культурные напластования большей частью, а иногда и полностью уничтожают предшествующие. Тем не менее, на данном участке сохранились отдельные строительные комплексы и соответствующие им культурные слои, достаточные для того, чтобы составить представление о застройке, планировке и типах домов.

Терраса, на которой проводились раскопки, находится на слабо выраженном склоне одного из холмов Тепелера, полого спускающегося к ЮЗ — пойме речки и более круто к ЮВ — в сторону моря. С северной стороны склон резко поднимается, обуславливая необходимость сооружения подпорной стены. Здесь и была открыта древняя подпорная стена на длину 12,5 м с сохранившейся кладкой высотой 0,7—1,2 м. Она была сложена из крупного бута на грязи, расположена углом, подчиняясь рельефу местности и определяя направление древней естественной террасы и соответственно подпорной стены в восточную и северо-западную стороны.

На этом же месте проходила и подпорная стена старой деревни Партенит, которая отстояла от древней на 1,0—15,0 м южнее. Новая (бетонная) подпорная стена сооружена севернее и с некоторым изменением направления.

Материком в данном месте является слой серовато-зеленых тяжелых глин, насыщенных галькой и обломками пород. Последние лежат обычно в слое мелкоструктурной глины оранжево-коричневого цвета, образующейся при размыве верхних террас.

За четыре года раскопок изучены полностью или частично 17 разновременных усадеб. По археологическим данным в жизни поселения выделяется четыре различных строительных горизонта, частично перекрывающие друг друга. Самые ранние комплексы относятся ко времени VII—VIII вв. (возможно, конца VI—VIII вв.). — Это — строительные остатки четырех усадеб, расположенных на одной террасе, и усадьбы, расположенной на верхней террасе (рис. 2). Сохранность строительных остатков различна, так как три усадьбы были сильно разрушены при поздних перестройках и рытье котлована для современного строительства.

Первая выявленная нами застройка была приспособлена к местности с незначительной нивелировкой поверхности. Усадьбы состояли из двух—трех помещений, небольшого дворика или вымощенной площадки с крытым водостоком. Размеры помещений 25—30 м². Стены их сложены в два панцыря из равномерного бута средней величины с хорошей перевязкой углов и забутовкой мелкими камнями и обломками керамики на "грязевом" растворе. Этот раствор довольно прочен, особенно в данном урочище, поскольку земля здесь содержит большой процент глины. Для фасада, углов зданий и дверных проемов употреблялись более ровные камни. На камнях фасадной части нередко имеются следы подтески. Встречена здесь и иная техника кладки —

ПОДТЕКСТОВКИ ФОТОИЛЛЮСТРАЦИИ
К СТ. Е. А. ПАРШИНОЙ
«ТОРЖИЩЕ В ПАРТЕНИТАХ»



Рис. 2. Общие виды раскопок (4 фото) а, б, в, г



”в елку”, сложенная из более мелких плоских, уложенных под наклоном камней (на усадьбе, расположенной на верхней террасе). Следует заметить, что на некоторых участках оба вида кладки наблюдаются в одной стене, поскольку отчетливо виден шов между этими кладками или же на нижних двух рядах обычной бутовой кладки последующие ряды сложены ”в елку”. Видимо, при возобновлении разрушенной постройки использовалась сохранившаяся часть и к ней пристраивались стены (или участки стены) в иной технике.

Жилые помещения, вероятно, располагались на втором этаже, так как нижние этажи были приспособлены для хозяйственных нужд. В крытых двориках или отдельных помещениях были врыты в землю крупные пифосы (5—8 экз.). Судя по наличию семи крупных пифосов, на стенках которых сохранился винный камень (виннокислая известь), вымощенных площадок, корытообразных сооружений, а также находке на данном участке двух давящих камней, весь комплекс можно рассматривать как винодельческий. Усадьбы погибли от пожара, о чем свидетельствуют рухнувшие черепичные кровли, мощный горелый слой (0,2—0,4 м), разрушенная подпорная стена (рис. 3).

Сгоревшие строительные остатки перекрыты слоем суглинка зеленоватого цвета, толщина которого неравномерна на всей террасе — практически сходит на нет в восточной части и увеличивается в юго-западную сторону, к руслу реки. Возможно, образование этого слоя связано с селевыми потоками, которые в данной местности нередки.

Археологические материалы, полученные при раскопках Партенита, весьма разнообразны: керамика, изделия из металла (замки, хозяйственные орудия, пряжки, монеты), стеклянные сосуды и украшения. Самыми массовыми являются керамические изделия, которые по своему назначению могут быть разделены на следующие группы — строительная керамика, тара, бытовая, поливная, и в том числе художественная керамика, ремесленного назначения (грузила, прслища).

К строительной керамике относятся кровельная черепица — керамида и калиптеры, плинфа. Основная масса кровельной черепицы Партенита найдена в завалах рухнувшей кровли домов, погибших от пожара. Менее значительную часть ее составляет так называемый переложенный материал — фрагменты черепиц, использовавшихся в забутовке стен, в засыпке ям или нивелировке площадок. Последние, как правило, сильно фрагментированы.

Партенитские керамиды имеют традиционную для всей средневековой Таврики прямоугольную форму, унаследованную от античности, прямоугольные или слегка скошенные, реже треугольные боковые бортики высотой 2,0—4,0 см, в большинстве случаев водосливные валики, сужение в нижней части. Встречаются отдельные экземпляры без валиков и без сужения. На многих керамидах имеются рельефные метки в виде букв или сочетаний букв греческого алфавита, различных знаков или изображений животных.

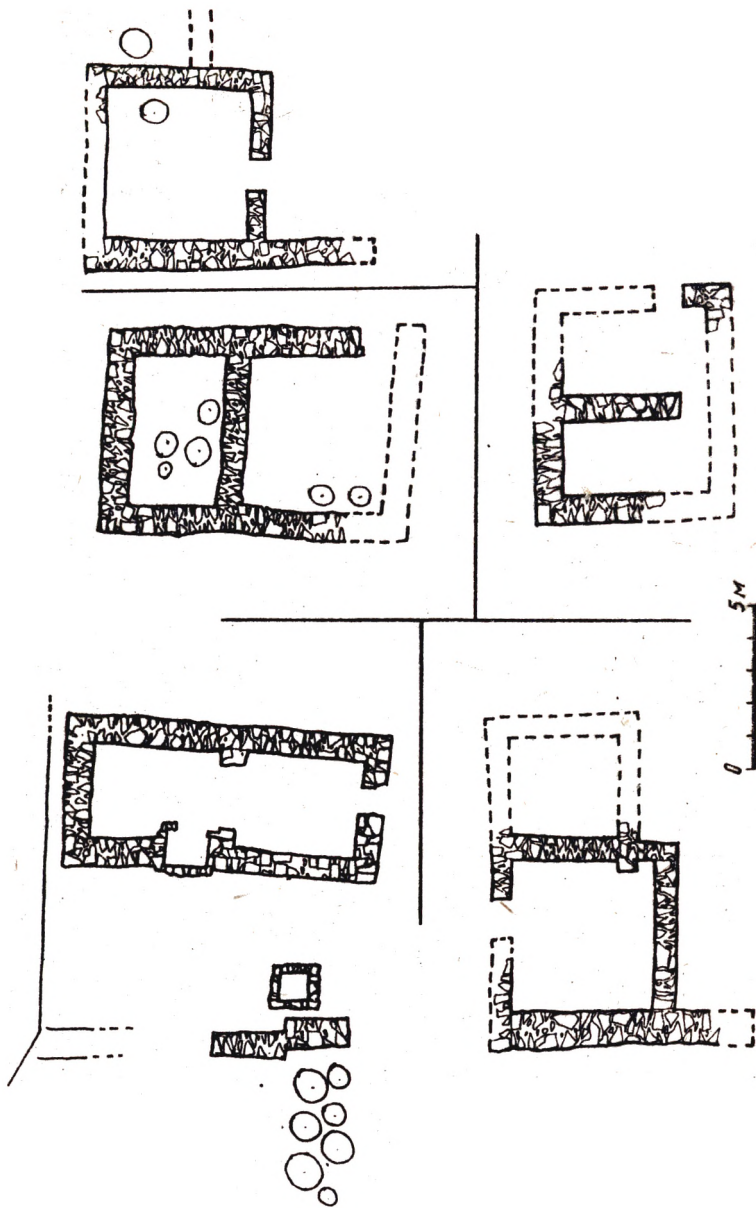


Рис. 3. Планы усадеб

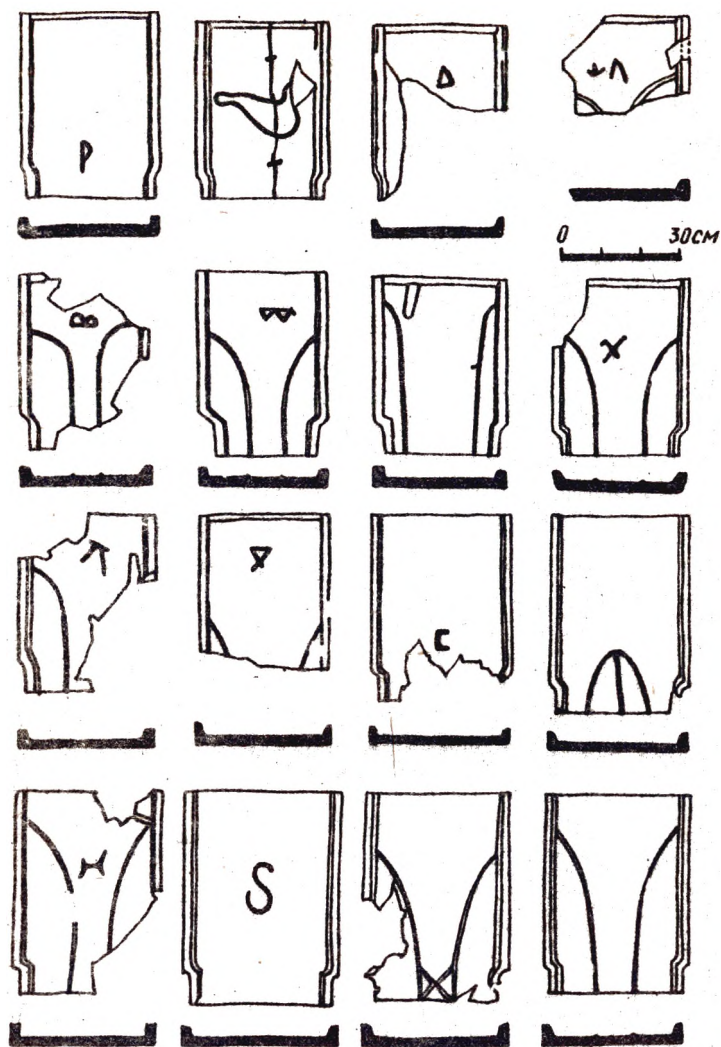
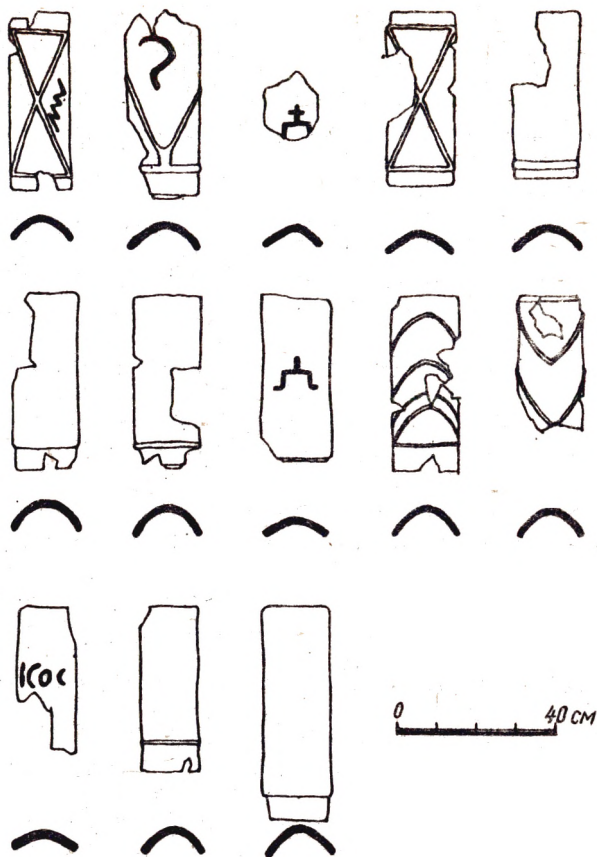


Рис. 4. Строительная керамика

Черепичные комплексы, хорошо датруемые по амфорному материалу и монетам, относятся к различным периодам существования поселения – VIII–IX, X–XI, XII–XIV вв. Керамиды VIII–IX вв. отличаются довольно крупными размерами – 47,0 x 35,0(33), 46,0 x 35, 45,0 x 35,0(34), 45,0 x 33,0, 44,0 x 35,0(34), 43,0 x 33,0 см, имеют



черепок красного цвета (различных оттенков) с примесью шамота, песка, чаще прямоугольные боковые бортики высотой 3,0–4,0 см. Значительное количество керамид имеет метки, большинство которых находят аналогии в слоях VIII–IX вв. других крымских памятников [77, с. 93–107]. Встречены экземпляры и без меток (рис. 4): Калиптеры, по количеству сильно уступающие керамидам, имеют размеры 47,0 x 20,0, 45,0 x 17,0, 44,0 x 16,0 см. На них также есть метки, но чаще в виде изображений: серпа, ломаной линии (змеи?). Аналогичная картина наблюдается на поселении в урочище Сотера (VIII–X вв.), где на калиптерах встречены изображения змеи, рыбы, дельфина [5, с. 104–116, рис. 38, 3; 51, рис. 102, 103]. В черепичных комплексах одной крыши можно обнаружить несколько экземпляров черепиц, изготовленных в одной форме.

Самую массовую группу керамических изделий составляет домашняя и торговая тара, служившая для хранения и перевозки жидких и сыпучих продуктов. Основными ее формами являются пифосы, амфоры, крупные плоскодонные кувшины с одной, двумя и тремя ручками, фляги. Пифосы — наиболее монументальный и массовый вид тары — составляли обязательную принадлежность каждой жилой усадьбы. Это крупные сосуды (высота — 1,65—1,8 м) с гладким яйцевидным туловом или расчлененным горизонтальными ребрами. Днище в виде узкой подставки, широкое горло имеет выступающий треугольный в сечении венчик. Черепок плотный, светло-красного цвета. Другой тип пифосов — сосуды несколько меньших размеров (высота — 1,2—1,3 м), имеющие шаровидное тулово и горло наподобие стоячего воротничка с утолщенным венчиком. В верхней части под венчиком такие пифосы украшены валиком с частыми пальцевыми вдавлениями. Эти формы широко распространены в крымских памятниках VIII—IX вв. (поселения близ сел Гончарное, Поляна, в Планерском и др.) [75, с. 45, 46, рис. 11—14]. Встречены фрагменты стенок пифосов, украшенных врезными волнообразными или ломаными линиями, образованными вдавленными ямками. Один пифос имел поверхность, заглаженную многорядовым мелким штампом. Такую же поверхность имел кувшин, который также следует отнести к группе тарной керамики. Это крупный сосуд (высота — 0,49 м) с широким плоским дном, отогнутым наружу венчиком, массивной ручкой, имеющей разное сечение — почти круглое в верхней части и уплощенное, напоминающее "ленточные" ручки, — в нижней. На некоторых пифосах имелись граффити в виде букв, сочетаний букв и надписей (рис. 5).

Наиболее ранний амфорный материал VI—VII вв. представлен фрагментами стенок светло-желтых амфор с бороздками или уступами, а также желобчатых амфор с вытянутым корпусом, имеющих красный черепок с включениями извести и дробинок окислов железа, на внутренней поверхности — мелкие бугорки. Такие амфоры встречаются в ранних слоях Херсонеса. К VII—VIII вв. относятся желобчатые амфоры с плотным черепком темно-коричневого цвета с большим содержанием слюды и такие же амфоры с нечетким закругленным венчиком и отходящими непосредственно от него ручками с черепком красно-коричневого цвета, мелкозернистым, с примесями извести и песка. Оба типа амфор — привозные (рис. 6).

Значительное место среди находок занимают амфоры с яйцевидным туловом, круглым дном, имеющие узкие полосы неглубокого рифления по плечикам (так называемыми "поясками гребенки"). Ручки овальные в сечении, с продольным ребром. По форме венчика выделяются две разновидности: с валикообразным или плоскосрезанным венцом. Горло желобчатое, черепок красного цвета различных оттенков, примеси — мелкоизмельченная известь, иногда и слюда. По-

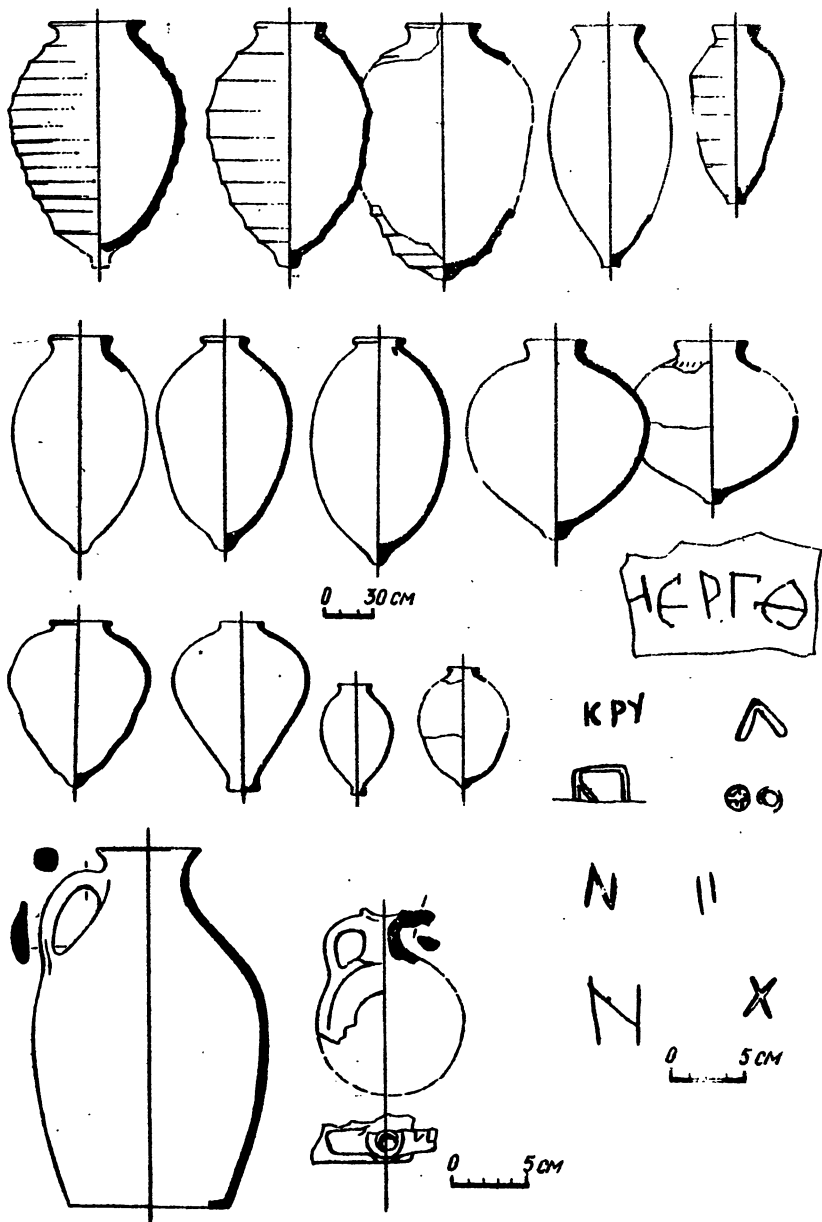


Рис. 5. Домашняя тара

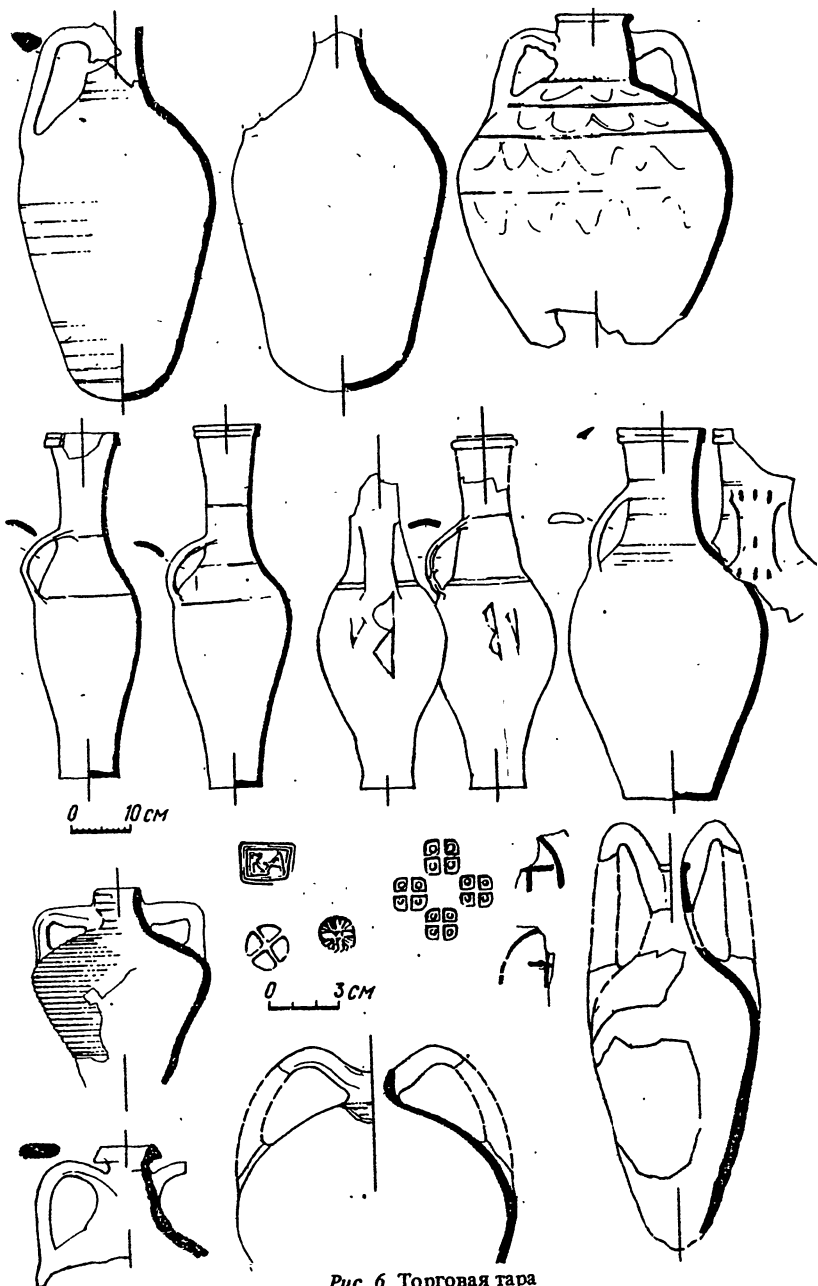


Рис. 6. Торговая тара

добные амфоры были широко распространены в Крыму в VIII—X вв., известны и гончарные печи (Херсонес, Мисхор, Ливадия, Кипарисное), изготовлявшие подобную продукцию по византийским образцам. В Партените по черепку выделяются как привозные, так и местные таврические экземпляры.

Встречены здесь и желобчатые амфоры VIII—IX вв. с овальным корпусом и округлым дном. Черепок у них плотный с включением измельченной извести, часто пережженный до зеленовато-серого цвета. Следует отметить такие амфоры VIII—IX вв., по форме близкие к причерноморским, с овальным вытянутым корпусом, валикообразным венчиком и ручками, прикрепленными у венчика. Их черепок светло-красного цвета с примесями песка, слюды. Характерной особенностью этих амфор является наличие золотистых блесток пирита в глиняном тесте и обмазка оранжевого цвета. Эти амфоры также являются привозными. На некоторых фрагментах встречаются граффити в виде греческих букв или знаков.

Найдены фрагменты фляг — круглых сосудов с небольшим узким горлом и двумя ручками, имеющими один плоский, а другой сильно выпуклый бока. Подобные фляги нередки в находках Таврики, известны и центры их производства. Они изготовлялись и обжигались в тех же печах, что и амфоры: в Юго-Западном Крыму (гончарные печи близ с.Трудолюбовка) [76, с. 42—48], в Восточном Крыму (Чабан-Куле, Канакская балка) [69, с. 133—151], на южном берегу (гончарные печи близ Ливадии) [49, с. 59, рис. 3].

Кухонная керамика представлена шаровидными горшками высотой 0,2—0,25 м с отогнутым профилированным венчиком, под которым протянута многорядная волна. Подобные горшки имеют обычно серый черепок, поверхность покрыта сплошным или частичным рифлением, встречаются сосуды и с гладкой поверхностью. Найдены различного рода кувшины (высокие, приземистые) с более или менее отогнутым венчиком. Интересен красноглиняный сосуд, имеющий шаровидное тулово с перехватом, ручку, круглую в сечении, на месте нижнего крепления заканчивающуюся выступом. Перехват на тулове и горло подчеркнуты валиками. Венчик не сохранился, но, вероятно, имел совкообразный слив. Поверхность почти сплошь покрыта лощеными полосками (рис. 7). Точной аналогии ему пока не найдено, что и не удивительно, поскольку стандартизации столовых сосудов почти не существовало и многие формы еще не восстановлены. По фактуре и пропорциям он ближе к праболгарскому кругу посуды, а подчеркивание формы валиками встречается на аланской керамике, имеющей темно-серую лощеную поверхность. Наличие элементов салтово-маяцкой культуры, носителями которой были хазары, аланы, болгары, фиксируется также фрагментами сосудов, имеющих светло-коричневый черепок, лощеную поверхность, украшенных характерными двойными ромбами с круж-

ками на вершинах. Подобные сосуды широко распространены на салтово-маяцких памятниках VIII—IX вв. [55, с. 73, рис. 46, 19].

Среди других находок следует отметить керамические пряслица, сильно фрагментированные стеклянные изделия (бокалы, лампы), монеты византийских императоров Михаила (811—813), Василия I с соправителем Константином (869—879).

Второй строительный горизонт, как показала разборка целика и грунта под фундаментами стен, датируется серединой X в. Он перекрывает строительные остатки первого и имеет иное планировочное решение: усадьбы меньших размеров, располагаются ближе одна к другой и разделяются узкими переулками. Тенденция увеличения заселенности жилых кварталов в X в. характерна и для других центров Таврики (особенно ярко это иллюстрирует Херсон), что было связано с экономическим подъемом как Византии, так и ее провинций. Но рост городов происходил, как правило, в пределах старых территорий, за счет увеличения скученности. В крупных городах это объясняется обычно наличием крепостных стен, возведенных еще в античное время и укрепленных в раннее средневековье. Аналогичные явления в таких небольших приморских городах как Партенит можно объяснить тем, что окружающие его земли были заняты монастырскими и княжескими владениями и использовались для возделывания сельскохозяйственных культур, под сады и огороды. Партенитская долина является одним из самых плодороднейших участков Южного бережья. Заманчиво было бы предположить и здесь наличие крепостных стен или естественного защитного рельефа, однако решить этот вопрос будет довольно трудно, поскольку в данной местности в XIX и вплоть до 30-х гг. XX в. существовали каменоломни, резко изменившие облик местности. Значительное влияние оказала также современная застройка, интенсивно растущая с 1946 г.

Усадьбы имели два—три помещения почти квадратной в плане формы с выходом в проулок или неширокую улицу, расположенную по краю террасы. При устройстве помещений использовался строительный материал старых усадеб, поэтому бутовая кладка отличается разномерным камнем. В стенах, примыкающих к старой подпорной стене, использованы крупные блоки последней. Стены построек сложены в два панциря с забутовкой мелким камнем и обломками керамики на "грязевом" растворе. Зафиксированы различные ремонты, перестройки, закладки дверных проемов, неоднократные укрепления покосившихся стен помещений в пределах одной усадьбы.

Культурный слой второго горизонта насыщен обломками тарной керамики. Это, прежде всего, грушевидные желобчатые амфоры X в. с широким желобчатым горлом, валикообразным венчиком, с ручками, чаще овальными в сечении или слегка желобчатыми, прикрепленными под венчиком и после резкого перегиба опускающимися на

плечики. Эти амфоры имеют плотный черепок различных оттенков коричневого цвета с многочисленными включениями известняка, а также редких темных частиц. Поверхность покрыта светло-желтым ангобом. На двух амфорах встречены граффити в виде одной или нескольких греческих букв, знаков, точек-наколов, на одной ручке — клеймо в виде монограммы (рис. 6). Эти амфоры, византийского происхождения [81, с. 148—149, рис. 199], широко распространены в Черноморском бассейне [89, с. 250—252, рис. 4, 5; 80, с. 515, рис. 1]. В Таврике они часто встречаются в Херсоне [77, с. 73, 74; 71, с. 336, рис. 6, 7], Бакле, Керчи с византийскими монетами, начиная с Василия I и кончая Василием Болгаробойцем (976—1025). Найдены они и в слоях Саркела хазарского периода [54, с. 244, рис. 29, 1].

Самым распространенным типом амфорной тары в Партените являются грушевидные сосуды с воронкообразным горлом и поднятыми над венчиком ручками. Они представлены несколькими вариантами. Один из них — амфоры с массивными ручками, овальным корпусом, гладкой поверхностью, округлым дном, в придонной части — желобок. Черепок темно-коричневого цвета с включениями извести и лакунами от добавок соломы. Поверхность покрыта светлым ангобом. Другой вариант — амфоры с воротничковым венчиком и частично бороздчатой поверхностью. Дно круглое, ручки массивные, широкие уплощенные, черепок темно-коричневого цвета с включением извести. На многих экземплярах встречены граффити в виде букв и знаков.

Амфоры с воронкообразным горлом широко известны в Северном Причерноморье — в Херсоне [77, с. 109, рис. 68, 1, 2], Саркеле [54, с. 244, рис. 318], Тмутаракани [53, рис. 29], на Боспоре, одна амфора поднята со дна моря близ Анапы [77, с. 110, рис. 68]. В настоящее время византийское происхождение этих амфор у большинства исследователей не вызывает сомнений. В константинопольском квартале Мангана они составляют 75 % всех найденных сосудов и датируются X—XI вв. Амфоры этого типа найдены повсеместно при раскопках средневековых памятников Болгарии (Плиска, Силистрия) [78, с. 30, рис. 2, 15; 5, 6] и Румынии (Диногетия, Мангалия) [79, с. 257—259, рис. 159]. Обращает внимание большое количество и разнообразие вариантов таких амфор в Партените сравнительно с другими центрами Таврики, в частности, Херсонесом. В меньшем количестве и фрагментарно представлены в Партените светлоглиняные амфоры X—XI вв., имеющие горло раструбом, от которого горизонтально отходят ручки с неглубокими желобками. Стенки слабо желобчатые. Черепок желтовато-белого цвета с большим количеством мелких частиц, слюды, обжиг ровный. Как уже указывалось, почти на всех группах амфор встречены граффити, прочерченные тонкой линией, изображающие различные буквы, знаки или сюжеты в виде стилизованных лодок,

кораблей, елок. Реже попадаются дипинти — на двух стенках сосудов имеются изображения креста под аркой и спиралевидного завитка, нанесенные темно-красной краской.

Наряду с амфорами в качестве тары использовались кувшины определенного типа. Это высокие с овальным стройным туловом и высоким горлом сосуды с небольшим диаметром горла и дна. Плоские в сечении ручки (так называемые "ленточные") крепились у них одним концом к середине горла, другим — к плечу. Черепок характерный, красного или красно-коричневого цвета, с примесью черных вкрапленных окислов железа и пироксена. По плечикам и горлу нередко проведен линейный орнамент в виде бороздок в несколько рядов (чаще всего два—три), а ручки с внешней стороны зачастую украшены рядами наколов. Среди тарной керамики из раскопок 1986 г. эти кувшины преобладают. Они представлены несколькими вариантами, различающимися по форме и составу глины. Встречаются кувшины вытянутых пропорций с узким горлом, имеющим небольшой раструб, и относительно широкогорлые с сильно раздутым туловом. Среди них есть экземпляры толстостенные и с тонким черепком, достигающие, однако, больших размеров. Формы венчиков варьируют: 1) венчики с двумя валиками (раздутым верхним или нижним), 2) с двумя одинаковыми по размеру валиками, 3) одноваликовые (наиболее часто встречающиеся). Следует отметить, что формы венчиков в профилях весьма разнообразны — изг^б, ширина и толщина практически не повторяются, так что предложить более детальную типологию их не представляется возможным. Ручки в виде плоской широкой ленты, иногда загнутой по краям, незначительно варьируют по ширине. На некоторых из них заметны отпечатки пальцев — при изготовлении полоске глины придавали нужную форму. Отпечатки чаще сохраняются на внутренней стороне ручки, верхняя поверхность которой заглаживалась. Нижнее крепление ручки иногда оформлялось в виде трех лопастей. С внутренней стороны многие кувшины покрыты черным смолистым веществом для уменьшения водопроницаемости.

Подобные кувшины являются удобной тарой для перевозки в трюмах. Они широко распространены в крымских и приазовских городах, нередко встречаются и на поселениях этой территории. Датируются они VIII—XI вв., в последнее время датировка несколько сужена — конец IX — конец XI в. [77, с. 33, рис. 14, 4; 55, с. 74].

Центры их изготовления неизвестны. Исходя из большей по сравнению с амфорами хрупкости, места производства определяют в пределах ареала распространения — Тамань, Саркел, несколько крупных поселений на Нижнем Дону, иногда для X в. — Херсонес.

Бытовая керамика представлена шаровидными горшками с плоской ручкой, черепок у них большей частью красный, корпус гладкий или мелкорифленый. Встречены также кувшины разных размеров,

некоторые имели слив, ручка иногда с отверстием для подвешивания; миски и крышки; светильники, кувшины-ойнохои, небольшие тонкостенные кувшинчики и кубки, украшенные по плечикам полосками, арками или кругами, выполненными белой или красной краской. Подобный ассортимент обычен для средневекового Крыма (Херсон, Панае, Горзувиты). Обращает внимание почти полное отсутствие лепной керамики (ее находки единичны), а также выделяются небольшие тонкостенные одноручные горшки с нехарактерным для Крыма черепком (плотным, со множеством блесков), вероятно, служившие малой тарой, в которой привозили масла, канифоль, пряности и т.п. К импортной таре также следует отнести небольшой тонкостенный сосуд необычной формы. Он имеет низкое горло в виде трилистника, мелко-желобчатые стенки, сплюснутое с одной стороны, шаровидное тулово, образующее плоскость. Широкая плоская ручка с отверстием в верхней части отходит от венчика и крепится несколько выше дна, под нею, у дна, находится вторая маленькая петлевидная ручка, прикрепленная горизонтально (рис. 7).

Многочисленны находки византийской поливной керамики, покрытой свинцовой светло-желтой или зеленой пятнистой поливой. Она представлена различными формами: открытыми чашами на кольцевом поддоне с рельсовидными венчиками, вазами на высоком поддоне с петлевидными ручками, чашами или курильницами на высоком прорезном поддоне. Изящные по формам, покрытые блестящей свинцовой глазурью, они нередко украшались штампованным рельефным орнаментом — различные звери и птицы, помещенные в медальонах, или подглазурной росписью марганцем. Некоторые из перечисленных форм имели крышки — это относится почти ко всем сосудам с рельсовидным венчиком. Кроме сравнительно крупных сосудов встречены небольшие тонкостенные чашечки, кубки. Часть сосудов была расписана под глазурью красной и коричневой красками, тулово некоторых сосудов было украшено вертикальными вмятинами, придававшими поверхности гофрированный вид, иногда вмятины подчеркивались врезными полосками. Вмятины так же, как и рельефные штампы, как приемы украшения керамического сосуда генетически связаны с декором металлической посуды. Поливная посуда IX—X вв. пришла на смену парадной металлической посуде, имитировала последнюю и воспроизводила наиболее эффектные ее черты. В IX—X вв. эта керамика была особенно популярна в византийских городах, откуда развозилась в различные области империи [84, с. 36—49; 90, табл. XIX, XX].

Особо следует отметить находки расписной белоглиняной посуды, принадлежащей к малоизвестному и недостаточно изученному виду византийской керамики. В самой Византии она появляется в IX в. [85, с. 17; 88, с. 38, 58; 84, с. 67]. Видное место в ней занимают сосуды с изображениями животных. На таких чашах и блюдах централь-

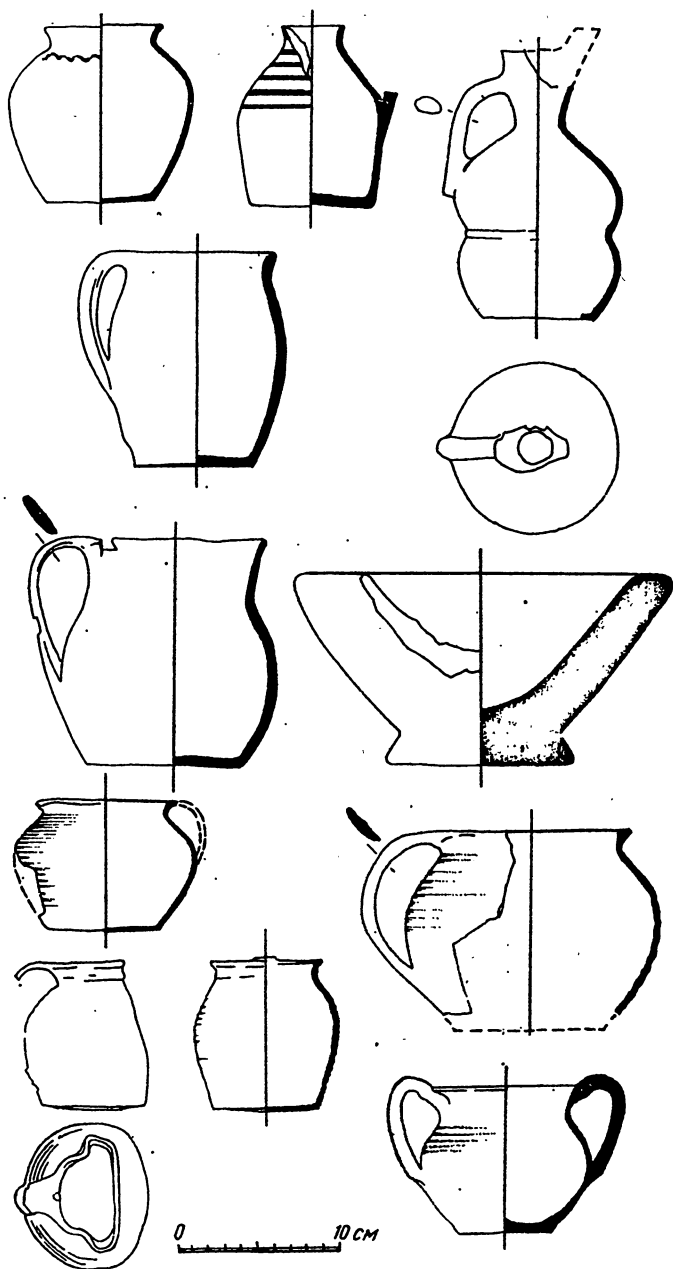


Рис. 7. Столовая и кухонная посуда

ные медальоны заняты изображениями полуфантастических зверей с пятнистыми шкурами. Чаще всего это существа кошачьей породы — лев, пантера, реже встречаются изображения парнокопытных, но с такими же пятнистыми шкурами. На фрагменте чаши на кольцевом поддоне из Партенита в центральном медальоне помещено изображение лани. Медальон окружают две полосы и орнамент в виде спиралевидных завитков (пальметы). Контуры отличаются четким рисунком чернокоричневого цвета, нанесенным кистью. Само изображение лани выполнено в трехцветной гамме — коричнево-желто-розовой (рис. 8). Ближайшей аналогией этой находке является фрагмент блюда X в. с изображением головы лани, найденный в Херсонесе [24, с. 27].

Другую группу поливной керамики составляют красноглиняные сосуды (преимущественно миски, тарелки, блюда, кувшины) (рис. 9), украшенные врезным орнаментом по белому ангобу под кроющей свинцовой поливой светло-желтого или светло-зеленого цвета. Эта керамика широко распространена в Таврике в XII—XV вв. Парthenитские находки можно подразделить на ряд хронологических и стилистических групп. Следует отметить поливные блюда XII в. с сюжетным рисунком, выполненным выемчатой техникой. Центром изготовления подобных сосудов считают города западного побережья Малой Азии (Пергам) и Греции [84, табл. LIII, 77, с. 131]. Почти все находки поливных сосудов IX—XII вв. Парthenита привозные. Центры производства этой праздничной посуды пока не открыты, но самые большие ее серии происходят из Константинополя, Коринфа, Азии и городов западного побережья Малой Азии [84, с. 37, 42—45, 54—56, 162—164, рис. 24, 29, 30, 32, 36, 37, 225, табл. V, XV, XVII, XVIII, XXI, LI, LIII; 86, рис. 28, 29; 88, табл. 21—25].

Из других керамических изделий встречены грузила, пряслица различной формы — биконические, круглые, в виде колесика. Последние украшались треугольным штампом, расположенным по кругу или радиально. Найдены пряслица, изготовленные из стенок амфор. Что же касается строительной керамики — черепиц, плитки, то в количественном отношении ее найдено много, но, к сожалению, в очень фрагментированном состоянии. Керамиды по форме не отличаются от более ранних образцов, однако заметно уменьшение размеров (по реконструируемым керамидам они имели стандарт 40—38 x 36—34 см). На них также имеются метки в виде букв, знаков и изображений животных и всадников.

Значительное место среди находок составляют изделия из стекла. По функциональному признаку они подразделяются на две основные группы — сосуды и украшения. Кроме того, следует отметить фрагменты круглого оконного стекла. Сосуды изготовлены из голубоватого или зеленоватого стекла. Судя по сохранившимся фрагментам, они представлены различными бокалами, стаканами, лампадами

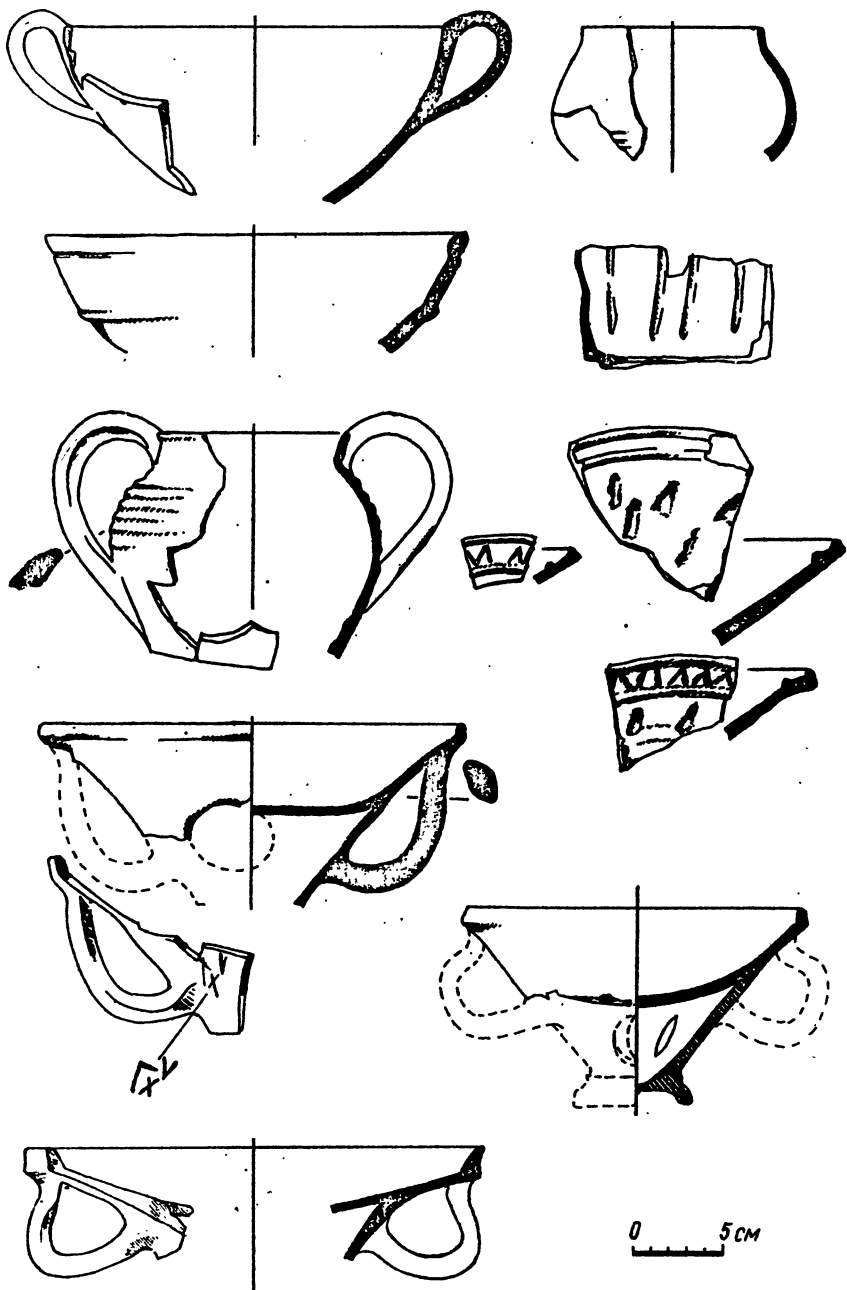
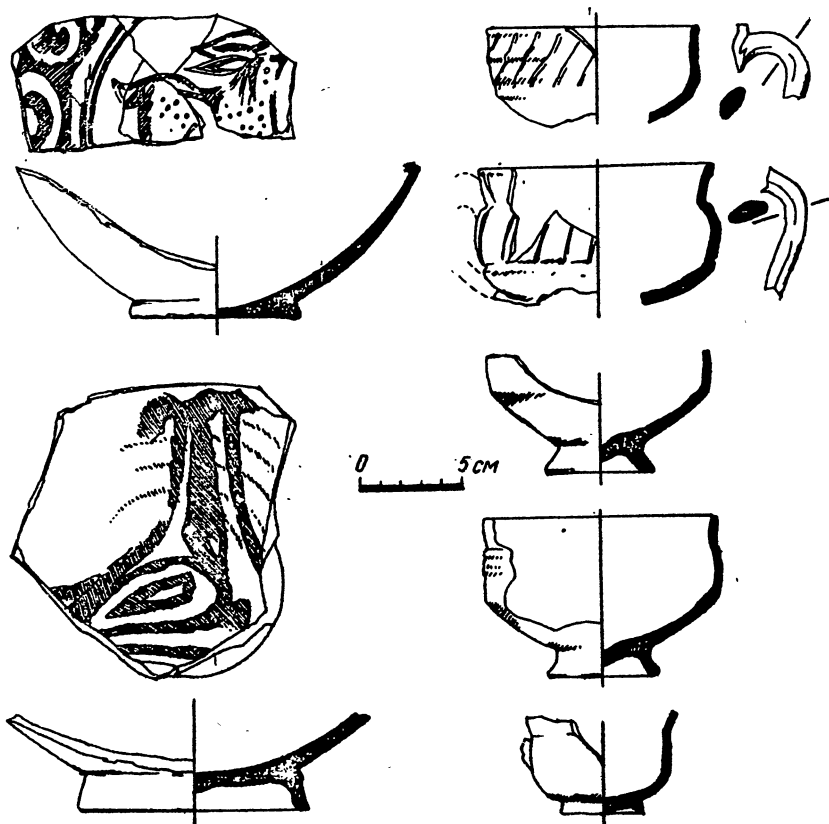




Рис. 8 (а, б, в). Белоглиняная поливная керамика, украшенная росписью или рельефным штампом

с более или менее отогнутым наружу венчиком на кольцевом поддоне, рюмкообразной ножке или с округлым доньшком. Отдельные сосуды были украшены "налепными" стеклянными полосками, волнообразны-



Окончание рис. 8

ми тонкими нитями того же или цветного (в частности, синего) стекла. На отдельных фрагментах имеются небольшие ушки, напаянные на тонкой стеклянной нити. Подобные ушки служили для подвешивания сосудов типа лампадок, имевших форму стакана с округлым дном.

Стеклянные украшения, за исключением небольшого количества пастовых бусин, представлены браслетами. Они изготовлены в основном из синего стекла, единичные экземпляры — из зеленого или коричневого. По сечению браслеты можно разделить на группы: плоско-вышуклые (или, как еще их называют, сегментовидные), круглые и прямоугольные. Преобладают изделия первой группы. Единичны находки витых браслетов. Все типы таких браслетов широко распространены в византийских городах Северного Причерноморья в IX—XII вв. Большая часть найденных стеклянных изделий принадлежит византийскому импорту X—XII вв. [35, с. 136; 66, с. 374, 375].

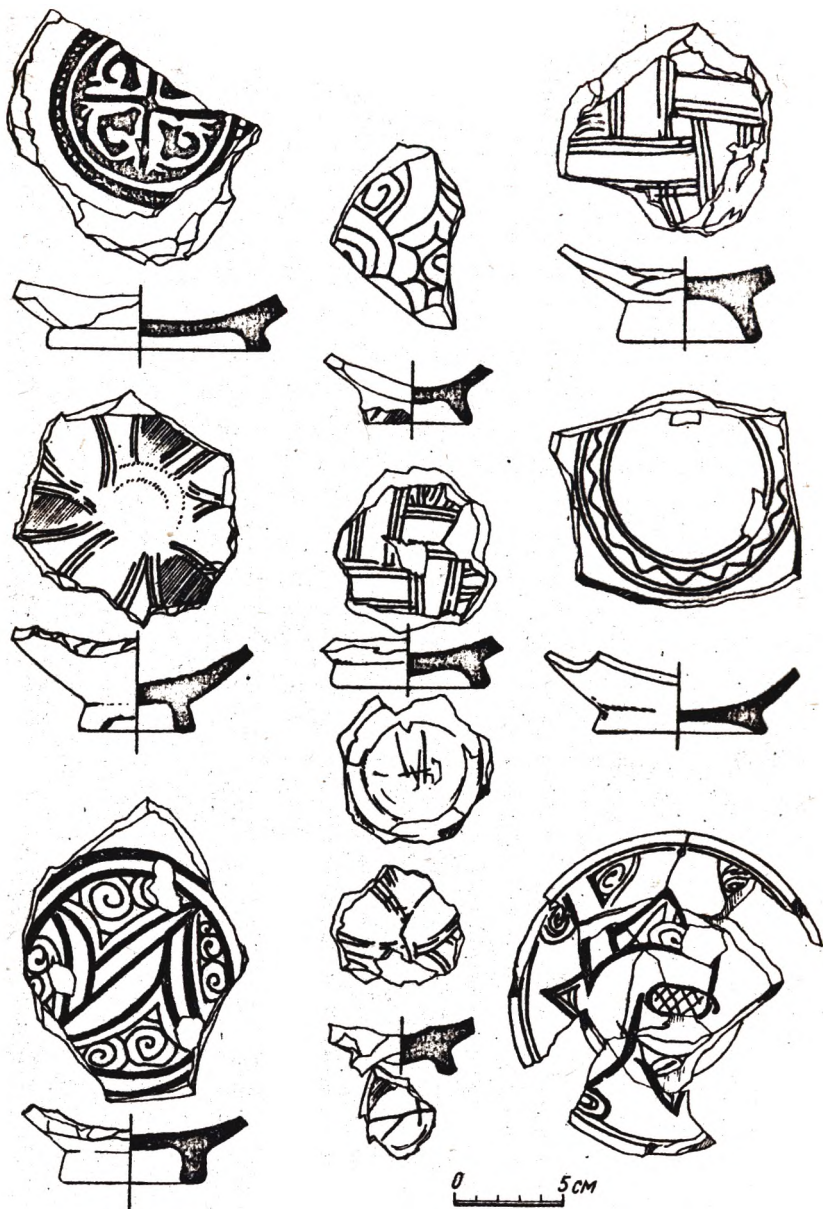


Рис. 9. Красноглиняная поливная керамика, украшенная врезным орнаментом

Из других украшений следует отметить костяные заколки и обкладки, украшенные "коптским глазком", характерные для IX—X вв.

Металлические изделия представлены железными коваными гвоздями, фрагментами замков, дверными петлями для последних, бронзовыми рыболовными крючками различных размеров, проволочными кольцами и серьгами, перстнями, свинцовой печатью — моливдовулом, фрагментом креста — энколпиона с изображением евангелиста в медальоне, бронзовыми монетами Константина Багрянородного 920—944 гг., Иоанна Цимисхия (969—976), анонимным фоллисом константинопольского монетного двора 1042—1050 гг., херсонской монетой времени императора Романа IV (1067—1071).

Третий строительный горизонт в основном повторяет планировку предыдущего. Отдельные усадьбы перепланировались. Так, например, была засыпана выложенная каменными плитами площадка с лестницей, соединяющей две террасы, в результате чего площадка верхней расширилась. Следует сказать, что на данном участке полной картины застройки XII—XIV вв. мы не имеем, так как она сильно пострадала в результате позднейшей хозяйственной деятельности.

В культурных слоях этого времени найдено значительное количество археологического материала. Из строительной керамики преобладает черепица — керамиды, калиптеры почти не встречаются. Керамиды по форме повторяют черепицы предшествующего времени, их размеры 42—40 x 36—34 см. Черепок темно-красный, иногда с лиловым оттенком. Встречаются керамиды со светлой ангобированной поверхностью. Интересно отметить, что среди меток больше аналогий херсонесским. Пифосы этого времени небольших размеров (высота 0,9—1,1 м) с яйцевидным или шарообразным туловом. На некоторых имеются граффити в виде букв или монограмм. Среди керамического материала преобладают амфоры веретенообразной формы с массивными овальными в сечении ручками, высоко поднимающимися над узким горлом и с резким перегибом опускающимися на плечи. Венчик воротничковый, иногда нечетко выраженный. По черепку и поверхности тулова различаются два варианта: 1) пористый черепок коричневого цвета с примесью частиц извести, поверхность бороздчатая; 2) светлый пористый черепок, поверхность слабо желобчатая. Значительный процент приходится на круглодонные амфоры с дуговидными, овальными в сечении ручками, имеющими овальный венчик, грушевидный, сильно раздутый корпус с желобчатой поверхностью, покрытой светлым ангобом. Встречены здесь также плоскодонные амфоры с бочковидным гладким туловом и уплощенными ручками, прямым венчиком с заокругленным краем, иногда небольшим раструбком или "воротничком", с ангобированной поверхностью. Плечевая часть украшена линейно-волнистым орнаментом, черепок плотный с включениями извести, обжиг ровный. Характерной особенностью этих сосудов является бугристая внутренняя поверхность. Эти амфоры принадлежат, по мнению

отдельных исследователей, херсонесскому производству, они особенно распространены там в слоях XIII—XIV вв. [77, с. 113, рис. 69, 2–3; 2, с. 95, рис. 27–29]. Встречены здесь фрагменты крупных трехручных сосудов, тулово которых украшено налепным валиком с насечками, а горло и венчик валиками с пальцевыми вдавлениями. Подобные сосуды найдены в Херсонесе [2, с. 113, рис. 69, 8–9], Эски-Кермене [62, с. 281, рис. 3].

Поливная керамика представлена многочисленными фрагментами красноглиняных мисок с вертикальным бортиком, тарелок и чаш на кольцевом поддоне и небольших кувшинчиков. В основной массе сосуды украшены врезным геометрическим или стилизованно-растительным орнаментом под желтой или зеленой кроющей поливой, иногда с подкраской окислами металлов. Подобные сосуды широко распространены в Таврике в слоях XIII—XV вв. — Херсон, Алустон, Сугдея [77, с. 83–87; 44, рис. 56, 57, 66–76; 10, табл. 5–8]. Аналогии ей имеются и в золотоордынских памятниках других районов — Старом Орхее [1, с. 99], средневековом Белгороде [33, с. 65–70, рис. 25–27; 34, с. 179–190]. Несмотря на то, что непосредственно печей, изготовлявших поливную керамику, пока не найдено, многие серии этих сосудов относятся к местному производству Таврики, о чем свидетельствуют находки брака, заготовок (мисок и тарелок, покрытых ангобом и украшенных врезным орнаментом, но еще не покрытых поливой), подставок для обжига. Не исключено, что отдельные серии изготавливались в Партените. Условия для этого имеются (наличие пригодных глин и воды). У подошвы восточного склона Аю-Дага известен карьер для выборки глины, которым пользовались в XVII—XVIII вв. Для решения вопросов о местном производстве необходим сравнительный анализ таврических серий поливной посуды.

Самый поздний строительный горизонт, зафиксированный на данном участке, сохранился крайне фрагментарно. Это остатки северо-восточного угла помещения (юго-западная часть срезана строительным котлованом). Он врезан в склон, а точнее — в обширный каменный развал остатков предыдущего строительного горизонта. Кладка стен выполнена из плоского бута без четкой порядовки. Пол помещения глинобитный, на его уровне у восточной стены найден железный круглодонный котел и пять монет Крымского ханства середины XVI в.

Другой частично открытый дом находился в восточной части раскопа. Его северо-восточный угол перекрывает ранние строительные остатки, остальная часть уходит в борт строительного котлована. Вход в помещение находился в восточной стене. Перед домом имелась площадка, огороженная небольшой стеной. Здесь были зачищены два пятна белой и красной глины, севернее обнаружена яма, обложенная с трех сторон мелкими камнями и заполненная хорошо отмученной глиной, приготовленной для работы. Весь этот комплекс датируется серебряными монетами 1550–1577 гг.

Раскопки памятника еще далеко не завершены. Тем не менее, даже на сравнительно небольшой площади получен важный археологический материал, дающий ценную информацию. Прежде всего, он достаточно велик в количественном отношении (коллекция насчитывает свыше трех тысяч предметов различного назначения) и многообразен. Среди находок есть изделия как местного крымского производства, так и византийского, и малоазийского импортов. Среди них имеются экземпляры, ранее неизвестные в Таврике или встречаемые крайне редко — граффити и дипинти на керамической таре и поливных сосудах, клейма на амфорах, надписи на пифосах, метки и знаки на строительной керамике. В большей своей части материал стратиграфически увязан со строительными горизонтами и культурными слоями, что еще больше повышает его информативность.

Результаты археологических исследований "торжища в Партенидах" с неизбежностью ставят вопрос, что же представляет собой этот средневековый населенный пункт — город, поселение, богатое монастырское поместье, посад вокруг замка? В исследовании провинциальных византийских городов ряд проблем не получил до сих пор однозначного решения, что объясняется прежде всего недостаточностью письменных источников, особенно по раннему периоду (VII—IX вв.). Это обстоятельство придает археологическому материалу первостепенное значение.

Византийское общество пережило сложную и длительную эпоху перехода от античности к феодализму. Советские исследователи определяют первую раннефеодальную фазу развития византийского общества IV—VI — концом XI — началом XII в. И этот процесс наряду с общими закономерностями имел в различных районах империи свои специфические черты. В связи с этим изучение каждого конкретного города имеет особое значение. Оно связано с дискуссионным вопросом о масштабах сохранения античных городов в раннефеодальной Византии, о том, в какой мере византийский феодальный город рождался преемственно от античного в результате внутренней трансформации и в какой мере он был новообразованием.

Традиционная точка зрения на проблему возникновения городов сводится к тому, что город в Византии сохраняет значение административного, военного, религиозного и культурного центра, унаследованное от античности. Не что иное как подобная полифункциональность обеспечивала непрерывность существования города как такового, хотя в период, переходный от античности к средневековью, и наблюдается известная аграризация его экономики [64, с. 27]. Это положение базируется на фундаментальном исследовании письменных источников и отдельных памятников. Однако новый археологический материал, полученный в результате раскопок малых и средних городов, позволяет несколько иначе взглянуть на византийский город переходного периода. Ценность археологических данных, в частности, заключается в

том, что они показывают масштабы социально-экономических процессов, в то время как письменные источники освещают единичные факты или события. В последние годы, когда объектом целенаправленных раскопок стали и крупные, и малые города, полученный материал позволяет проследить эволюцию каждого из них на протяжении нескольких столетий.

Как уже отмечалось, раскопками открыты — в большей или меньшей степени — строительные горизонты, соответствующие основным этапам существования Партенита. Материалы этих раскопок дают конкретные данные для решения спорного вопроса — приложимо ли понятие "город" к исследуемому памятнику. Как социально-экономическое явление город определяется рядом конкретных факторов, из которых важнейшими являются наличие укреплений вокруг поселения, четко выраженное отделение ремесла от сельского хозяйства, устойчиво зафиксированное доминированием транзитной торговли, либо сочетание того и другого. Несмотря на то что каждый город имел свою судьбу, в развитии византийских городов можно найти как общие тенденции, так и отличия, характерные для этого процесса в различных регионах.

В развитии византийского города в настоящее время различают три этапа [38, с. 100]. Первый этап — IV—VI вв. — византийский город, полученный в наследство от античности, медленно деградирует. Сохранение старого античного города в новых общественных условиях объясняется преемственностью и развитием византийского общества при сохранении сильной государственности, но и она не смогла остановить начавшийся процесс. В Византии — "стране городов" — от античности их сохранилось несколько десятков.

Второй этап — VII — середина IX вв. — время упадка византийских городов, наблюдаемого почти на всей территории империи. Большинство городов деградировало до "негородского состояния". Даже в крупных городах VII — начала IX в. не было развито массовое производство на вывоз. Города этого времени существовали преимущественно как региональные центры торговли или прямого обмена продуктов производства своего региона преимущественно на продукты сельского хозяйства. Обедневшие колонны устремляются в монастыри и деревни. Именно с процессом нараставшего обеднения населения городской общины связаны расширение домашнего производства в деревне, рост церковной собственности и монастырей. Аграризация городов плюс внешние вторжения и разрушения — основные причины упадка городов этого времени [65, с. 44]. Археологические исследования конкретных памятников показали, что многие византийские города в течение VII в. были восстановлены, а их дальнейший упадок был результатом последовавшей собственной эволюции.

Третий этап — X—XI вв. — эпоха становления византийского феодального города. С конца IX в. наблюдается оживление городской

жизни, а с конца X в. — подъем и расцвет провинциальных городов Византии, численность которых в XII—XIII вв. значительно возрастает.

Массовое возрождение провинциальных городов связано с имущественной дифференциацией деревни, обеднением и разорением крестьян и уходом последних с земли, концентрацией земель в руках днагов, церкви, монастырей, что вело к развитию различных форм феодальной зависимости. В X в. наблюдается стремительный рост светского, частного и особенно церковно-монастырского землевладения. Средневековый город поднимается вместе с ростом потребности феодалов в обмене продукции их хозяйств на иные товары. Попытаемся с этих позиций, то есть общих тенденций развития византийского города суммировать накопленные сведения о Партените.

Из письменных источников (в основном византийской агиографии) известны следующие факты. Во-первых, на южном побережье Таврики с середины VIII в. существуют две епархии — Готская и Сугдейская. Во-вторых, в это время наблюдается интенсивный приток иконопочитателей в Крым. В-третьих, имеется "торжище в Партенитах", которые были родиной, а позднее и резиденцией епископа Готской епархии Иоанна Исповедника — иконопочитателя, родители которого были малоазийскими эмигрантами. Из жития также известно, что Иоанн, глава разгромленного антихазарского восстания, основывает у себя на родине монастырь, снабжает его богатыми сосудами и книгами.

По археологическим данным у подножия Аю-Дага находится монастырь с трехнефной трехапсидной базиликой, богато украшенной резным мрамором и мозаичными полами, неоднократно разрушавшейся и восстанавливавшейся. На восточной окраине Партенитской долины с VII в. существует крупное поселение, основой хозяйства которого было рыболовство, садоводство, огородничество. В частности, было развито виноделие, о чем свидетельствуют находки каменных давящих прессов, раскопанные домашние винодельни с давяльнями, стоками и отстойными ваннами, а также наличием в каждой усадьбе по 7—9 пифосов емкостью по 450—650 литров, указывающие на товарный характер производства. Судя по отдельным случайным находкам поселение занимало почти всю прибрежную полосу котловины, но основная его часть размещалась в восточной ее половине, на склоне одного из холмов Тепелера.

Таким образом, у нас нет ни сведений письменных источников, ни археологических данных считать Партенит VII—IX вв. городом. В это время могли складываться только исторические предпосылки для перерастания отдельных крупных поселений в города.

Борьба иконоборцев и иконопочитателей, разделившая всю Византийскую империю на два лагеря, в различных формах длилась в течение VIII — первой половины IX в. Это сложное явление, возникшее в 20-х гг. VIII в. при императорах сирийской династии, отразилось на

византийских провинциях. Так, приток в Крым нового населения способствовал экономическому подъему края. С иконопочитательской волной связано возникновение новых монастырей в Таврике, окончательная победа христианства, дальнейшее и более ускоренное развитие феодальных отношений, появление крупной земельной собственности. Наиболее богатыми были монастыри в Парthenитах и Симеизе. Не исключено, что и первоначально центр Готской епархии находился именно в Парthenитах — резиденции ее епископа. Этому могло способствовать выгодное географическое положение — центральная часть Крымского полуострова (середина морских путей, связывающих восточную часть Черного моря с западной), кратчайший путь по прямой в Константинополь, удобная бухта, хороший ориентир для моряков — гора Аю-Даг, местоположение между двумя известными с VI в. византийскими крепостями — Алустоном и Горзувитами, плодороднейшая долина. Находки вислых свинцовых печатей VIII в. — моливдовулов, почти не встречаемых при раскопках сельских поселений Таврики, свидетельствуют, что именно здесь, в Парthenитах, было средоточие деловых связей.

Партенит в ранний период своего существования (VII—VIII вв.) представлял собой крупное богатое поселение, или, возможно, группу поселений во главе с феодальным сеньором в лице монастыря. Раскопками зафиксирована гибель усадеб от сильного пожара, датируемого по керамическому материалу VIII в., что можно связать с хазарским разгромом после подавления восстания. Однако поселение быстро восстанавливается, усадьбы отстраиваются, сохраняя прежнюю планировку, незначительно увеличивая площадь жилых помещений. Выгодное положение, плодородная долина и морская торговля способствовали быстрому восстановлению и экономическому подъему Партенит в условиях византийско-хазарского двоевластия.

Проникновение хазар в Таврику происходило постепенно с начала VIII в. [73, с. 39; 9, с. 152]-и носило относительно мирный характер. Несмотря на столкновение византийских и хазарских интересов в Крыму отношения между Византией и Хазарией на протяжении VIII в. были дружественными — в 729 г. г.Константинополь направил в Хазарию посольство, в 732 г. союзные отношения закрепляются женитьбой Константина V на дочери кагана, хазарское вторжение на Кавказ в 730 г. помогло империи вернуть Абхазию и удержать Лазику. Важную роль Хазария играла и в византийской торговле, снабжая империю золотом с Урала и шелком из Китая, восполняя потерю Египта и Сирии. Византия предпринимала попытки внедрить христианство в Хазарию. Иудаизм широко распространился в Хазарии только с IX в., а в VIII в. религиозная ситуация была сложной и неустойчивой. Среди населения распространялись и христианство, и иудаизм, а после поражения от арабов в 737 г. хазары были вынуждены ненадолго принять мусульманство [70, с. 12]. Иконоборческая борьба, ослабившая Византию, привела к уси-

лению хазарской экспансии в Крыму. На какое-то время плодородные речные долины Таврики стали предметом раздоров между хазарами и византийскими монастырями, в свою очередь находившимися в оппозиции к императорской власти. Движение иконоборцев использовало в своих целях различные классовые силы, вследствие чего его социальная окраска неоднократно менялась. Утверждение хазар в Таврике в конце VIII в. привело к изоляции Херсона и дало толчок для самостоятельного развития других районов, в частности, южнобережного. Об этом свидетельствует письмо хазарского кагана Иосифа, в котором говорится о крымских городах, находившихся под его контролем, где Партенит (Б-р-т-нет) отмечен в числе других городов (Босфор, Корчев, Судак, Алустон, Мангуп, Гурзуф и др.). Идриси, описавший Черноморское побережье в 1154 г., говорит о Партените как о густо населенном городе, расположенном между городами Гурзуфом и Ламбатом.

X в. знаменует собой возникновение и расцвет городов как на востоке, так и на западе. Так, в Колхиде многие крупные винодельческие поселения вырастают в города. На западе образуются региональные союзы городов — в Далмации до XI в. существовал союз далматинских городов во главе с лидером — Задаром [82, с.111—128]. Вполне возможно, что цепочка городов, тянувшихся вдоль крымского побережья — Горзувиты, Партенит, Ламбат, Алустон, также могли представлять собой некий союз во главе с Алустоном. Главный город являлся резиденцией византийского наместника — проконсула, стратига или катепана. Причиной выбора главного города могло послужить сохранение епископальной организации — возможно, после разрушения Партенитского монастыря в X в. центр Готской епархии переносится в Алустон или, как полагал А.Л.Бертье-Делагард, на север в связи с расширением Готской епархии [12, с. 41—49]. Нам кажется, что экономическому подъему Партенита также способствовала победа иконопочитателей в Византии в 843 г., усилившая роль патриархов в политической жизни страны. Партенит — верный оплот иконопочитательства — быстро восстанавливает прежние торговые связи с метрополией, о чем свидетельствуют находки византийских монет, печатей, а также ранних образцов константинопольской белоглиняной керамики — расписной и с рельефными штампованными изображениями.

С 80-х гг. X в. влияние Византии в Таврике усиливается. Именно на этот период приходится самый большой процент константинопольского импорта — амфор, столовых сосудов, поливной художественной керамики, стеклянных сосудов и браслетов.

Небезынтересно сравнить также массовые керамические находки из Партенита, полученные в результате последних раскопок, с аналогичным материалом сельских поселений Таврики. Такие довольно крупные приморские населенные пункты, как комплексы поселений Ласпи,

Симеиза, Гурзуфа, урочища Сотеры [48, с. 183—186; 49, с. 56—57; 50; 51] не дают такого количества импортной тарной керамики и парадной посуды, как Партеит. Нигде нет, в частности, такого количества прекрасных образцов белоглиняных поливных расписных и украшенных рельефным штампом ваз. Подобные находки в названных поселениях исчисляются единицами и почти полностью отсутствуют в горных поселениях Таврики [75, с. 39—56]. В количественном отношении вышеуказанный материал из Партеита сопоставим с материалами таких городов-портов, как Херсон, Алустон, Сугдея.

Раскопками зафиксировано значительное разрушение строений в X в. Характер разрушений свидетельствует, скорее, о стихийном бедствии — землетрясение, сель. После этого город вновь отстраивается, но его планировка резко меняется — уплотняется застройка. По склону холма взбираются дома, отделенные один от другого узкими проулками, террасы расширяются, укрепляются подпорными стенами, вдоль террас прокладываются улицы. Очевидно, к Партеиту, начиная с X в., уже вполне применим термин "город", хотя провести четкую грань между небольшим городом и крупной деревней достаточно сложно. Одним из основных признаков города для многих исследователей является наличие крепостных стен. Однако Г. Г. Литаврин, рассматривая вопрос о провинциальном византийском городе, приводит письменные источники, согласно которым сами византийцы не придавали этому признаку существенного значения. Так, согласно Евстафию Ромею (юрист XI в.), большинство провинциальных городов не имеет стен, либо не имеет их со стороны моря, если это прибрежный город. По сообщению посла Оттона I, епископа кремонского Лиутпранда, многие византийские города стен не имеют, и Никифор II (963—969) повелел возвести стены вокруг множества городов восточных провинций с целью обезопасить созданные в них крупные склады продовольствия для войска. "Не стены сделали эти города — городами" [41, с. 7—8]. Это высказывание может быть применимо и к Партеиту, хотя совершенно не исключено, что его городская территория могла быть как-то укреплена, особенно с северной, уязвимой стороны. Выше говорилось о сложности выяснения оборонительной системы города. Партеит мог иметь и естественную защиту, так как холмы Тепелер оканчивались крутыми утесами на востоке — к морю и на западе — к реке. Можно предположить, что обрывистые утесы были укреплены каменными стенами, сложенными насухо и впоследствии разрушенными карьером или еще ранее разобранными жителями для жилых построек. Остатки укреплений X—XV вв. на плоской вершине Тепелера, где производились только разведочные работы [59, с. 102; 29, с. 258], также могли быть связанными с защитой Партеита.

Главной экономической функцией византийского города было превращение натурально-хозяйственного продукта в товар. В городе сосредоточивались администрация и духовенство. Партеит доминиро-

вал над округой, где разведками зафиксировано существование нескольких поселений — двух на юго-восточных склонах Аю-Дага, одного на месте поселка Лавровое (бывш. Куркулет) и два поселения с укреплением на месте с.Запрудное (бывш. Дегерменкой). Ремесленники могли быть сосредоточены в монастыре и около него, главной функцией Партенита была морская торговля. Таким он оставался до XVI в., о чем свидетельствуют письменные источники (Идриси, портоланы). По археологическому материалу (в основном амфорная тара) расцвет торговли с Константинополем приходится на правления императоров македонской династии и Комнинов.

После крестовых походов, ослабивших Византию, ее влияние в Таврике заметно уменьшается. С утратой Византией контроля над Боспором в XIII в. Черное море оказалось открытым для торговых связей стран Западной Европы — особенно Северной Италии. Это подтверждается находками в Партените итальянской поливной керамики. С установлением господства на Черном море генуэзцев, когда за ними с 1380 г. закрепляется побережье от Чембалло до Каффы, Партенит сохраняет значение важного торгового порта, о чем свидетельствуют упоминания его в генуэзских документах и портоланах. Важное место в согласовании внутричерноморских и мировых связей занимала генуэзская Каффа, в которой концентрировались продукты промыслов аграрного и скотоводческого хозяйств всей Таврики в целях последующего экспорта, а также распределялась импортная продукция во все страны черноморского региона.

В реализации этих функций Каффа опиралась на сеть крупных и мелких пунктов, служивших складо-перевалочными местами на пути дальнейшего продвижения товаров [23, с. 77]. В ряде этих пунктов оформился консулат, подчинявшийся Каффе, в некоторых находились временные консульские представительства. Из устава для генуэзских черноморских колоний, изданном в Генуе в 1449 г., известно, что в Партените находилось консульство, причем при вступлении в должность его чиновник обязан был платить 4 сонма — ровно столько же, сколько платил чиновник консульства Херсона и Боспора и вдвое больше, чем чиновники Алушты и Ялты.

Во второй половине XV в. Каффа перестает быть монопольным центром сбора местной продукции. Последствием этого было выдвигание ряда центров, расположенных по всей береговой линии Черного моря. Судя по картам и портоланам, Партенит не утратил своего значения торгового порта.

Завоевание Крыма турками ознаменовалось погромами и пожарами. Такая же участь постигла и Партенит. Однако после пожара он восстанавливается и продолжает достаточно интенсивно развивать ремесла, в частности, гончарное. Раскопками зафиксирован пожар, относящийся ко второй половине XVI в. (датирован монетами 1550—1575 гг.), прослеживаемый почти по всей территории раскопанной

площади. После пожара Партенит восстанавливается в виде небольшого поселка. К XVII в. он утрачивает былое значение, и поздние портоланы упоминают его среди других "незначительных мест" побережья.

На протяжении нескольких столетий Партенит являлся неотъемлемой частью греко-византийского мира. Его повседневная жизнь сформировалась под влиянием Византии, ее политического, социального и военного устройства, церковной практики, правового мышления, денежной системы и т.п. С другой стороны, будучи одним из населенных пунктов Таврики — центральной части Северного Причерноморья, являвшейся контактной зоной для различных по этносу и экономическому базису обществ, — Партенит не мог не воспринять многие стороны их жизни. Археологические исследования Партенита еще далеки от завершения, они лишь намечают круг вопросов его истории, требующих дальнейшего всестороннего изучения.

1. *Абызова Е.Н., Бырня П.П., Нудельман А.А.* Древности старого Орхея, золотоордынский период. — Кишинев : Штиинца, 1981. — 100 с.
2. *Антонова И.А., Даниленко В.Н., Ивашута Л.П., Кадева В.И., Романчук А.И.* Средневековые амфоры Херсонеса // АДСВ. — 1971. — Вып. 7. — С. 81—101.
3. *Артамонов М.И.* История хазар. — Л., 1962. — 521 с.
4. *Бабенчиков В.П.* Из истории Крымской Готии // ИГАИМК. — 1935. — Вып. 117. — С. 146—151.
5. *Бабенчиков В.П.* Средневековое поселение близ с.Планерское (раскопки 1949—1951 гг.) // КСИИМК. — 1953. — Вып. 49. — С. 104—116.
6. *Бабенчиков В.П.* Средневековая гончарная печь в Мисхоре // КСИА. — 1957. — Вып. 7. — С. 111—112.
7. *Багров Л.* Перечень древних карт Черного моря. — Пгр., 1914. — 119.
8. *Баранов Г.А.* Нові середньовічні пам'ятки на горі Аю-Даг // Археологічні дослідження на Україні в 1969 р. — Київ : Наук. думка, 1972. — С. 250—253.
9. *Баранов И.А.* О восстании Иоанна Готского // Феодалная Таврика. — Киев : Наук. думка, 1974. — С. 151—162.
10. *Баранов И.А.* Отчет об археологических раскопках в Судакской крепости в 1985 г. // НА ИА АН УССР. — 1985. — 12 б.
11. *Бейлис В.М.* Ал Идриси о портах Черноморского побережья и связях между ними // Торговля и мореплавание в бассейне Черного моря в древности и средние века. — Ростов-на-Дону, 1988. — С. 67—76.
12. *Бертъе-Делагард А.Л.* Исследование некоторых недоуменных вопросов средневековья в Тавриде // ИТУАК. — 1920. — № 57. — С. 3—134.
13. *Браун Ф.А.* О крымских готах. — СПб., 1890. — 391 с.
14. *Мартин Броневский.* Описание Татарии // ЗООИД. — 1867. — Т. VI. — С. 333—368.
15. *Брун Ф.К.* Черноморье. — Ч. I. — Одесса, 1879. — 277 с.
16. *Брун Ф.К.* Черноморские готы и следы долговременного пребывания их на юге России // Черноморье. — Ч. II. — Одесса, 1880. — 408 с.
17. *Васильев А.А.* Готы в Крыму // ИГАИМК. — 1927. — Т. V. — С. 179—282.
18. *Васильевский В.Г.* Житие Иоанна Готского // ЖМНП. — Янв. 1878. — С. 86—154.

19. *Васильевский В.Г.* Труды. — Т.П. — Вып. 2. — 122 с.
20. *Гаркави А.Я.* Крымский полуостров до монгольского нашествия в арабской литературе // Тр. IV АС. — Казань, 1891. — Т. 2.
21. *Древнейшие акты* константинопольского патриарха, относящиеся к Новороссийскому краю // ЗООИД. — Т. VI. — 1867. — С. 445—473.
22. *Домбровский О.И.* Средневековые поселения и "исары" крымского южного бережья // Феодальная Таврика. — Киев : Наук. думка, 1974. — С. 5—55.
23. *Емаков А.Г., Попов А.И.* Торговля на Черном море в XIII—XV вв. // Торговля и мореплавание в бассейне Черного моря в древности и средние века. — Ростов-на-Дону, 1988. — С. 76—87.
24. *Залеская В.Н.* Византийская белоглиняная расписная керамика. — Гос. Эрмитаж. — Каталог выставки. — Л., 1985. — 52 с.
25. *Зенкович В.П.* Берега Черного и Азовского морей. — М., 1958. — 374 с.
26. *Караулов Г.Э.* Недавняя археологическая находка в Крыму (древний христианский храм, открытый художником Струковым в Партените в октябре 1871 г.) // ЗООИД. — 1872. — Т. VIII. — С. 308—317.
27. *Каталог карт, планов, чертежей, рисунков, хранящихся в музее Одесского общества истории древностей.* Сост. А.Л.Б.—Д. — Одесса : Тип. А.Шульце, 1888.
28. *Кеппен П.* Крымский сборник (о древностях южного берега Крыма и гор Таврических). — СПб., 1837. — 409 с.
29. *Когонашвілі К.К., Махнюва О.А.* Роботи в Партеніті // Археологічні дослідження на Україні в 1969 р. — С. 257—260.
30. *Коковцев П.К.* Европейско-хазарская переписка в X в. — Л., 1932. — 135 с.
31. *Кондараки В.Х.* Важная археологическая новость в Крыму // Одесский вестник. — 1871. — № 280.
32. *Кондараки В.Х.* Универсальное описание Крыма. — СПб., 1875. — Ч. XIV. — 235 с.
33. *Кравченко А.А.* Средневековый Белгород на Днестре (конец XIII—XIV в.). — Киев : Наук. думка, 1986. — 125 с.
34. *Кравченко А.А., Столярик Е.С.* Керамика византийского круга из Белгорода XIII—XIV в. // Материалы по археологии Северного Причерноморья. — Киев : Наук. думка, 1983. — С. 179—190.
35. *Кропоткин В.В.* О производстве стекла и стеклянных изделий в средневековых городах Северного Причерноморья на Руси // КСИИМК. — 1957. — Вып. 68. — С. 35—45.
36. *Кулаковский Ю.А.* К истории Готской епархии в Крыму в VIII в. Где находились Фуллы? // ЖМПН. — Февр. 1898. — С. 180—202.
37. *Кулаковский Ю.А.* Прошлое Тавриды. — Киев, 1906. — 154 с.
38. *Курбатов Г.Л., Лебедева Г.Е.* Город и государство в Византии в эпоху перехода от античности к феодализму // Становление и развитие раннеклассовых обществ. — Л. : Изд-во ЛГУ, 1986. — С. 336.
39. *Латышев В.В.* Сборник греческих надписей христианских времен из Южной России. — СПб., 1896. — 143 с.
40. *Латышев В.В.* Новая надпись из Партенита // ЗООИД. — Т. XIV. — 1886. — С. 58—65.
41. *Литаврин Г.Г.* Провинциальный византийский город на рубеже XII—XIII вв. (по материалам налоговой описи Лампсака) // ВВ. — 1976. — № 37. — С. 17—39.
42. *Маркевич А.И.* Географическая номенклатура Крыма как исторический материал // ИТОИАЭ. — Т. II (59). — 1928. — С. 17—32.
43. *Мурзакевич Н.* Атлас Черного моря. ЗООИД. — Т. II. — 1848. — С. 722—725.

44. *Мыц В.Л.* Отчет о раскопках средневекового укрепления Алустон в 1984 г. // НА ИА АН УССР. – 1984. – 76.
45. *Незнамов П.А.* Портоланы Алуштинского Гос. историко-бытового музея // Сб. трудов Алуштинского историко-бытового музея. – I. – Ялта : Крым-полиграфтрест, 1930. – С. 55–60.
46. *Никитский А.* Житие преподобного отца нашего Иоанна епископа Готии // ЗООИД. – Т. XIII. – 1883. – С. 26–34.
47. *Паллас П.С.* Поездка во внутренность Крыма, вдоль Керченского полуострова и на остров Тамань // ЗООИД. – Т. XII. – 1881. – С. 62–208.
48. *Паршина Е.А.* Средневековая керамика Ласпи и Симеиза (по материалам раскопок 1966 г.) // Археологические исследования на Украине 1965–1966 гг. – Вып. I. – С. 183–186.
49. *Паршина Е.А.* Средневековая керамика южной Таврики (по материалам раскопок и разведок 1965–1969 гг.) // Феодалная Таврика. – Киев : Наук. думка, 1974. – С. 56–93.
50. *Паршина Е.А.* Раскопки средневекового поселения в урочище Сотера в 1982 г. // НА ИА АН УССР. – 1982. – 5а.
51. *Паршина Е.А.* Раскопки средневекового поселения в урочище Сотера в 1983 г. // НА ИА АН УССР. – 1983. – 10а.
52. *Паршина Е.А.* Отчеты об археологических исследованиях средневекового Партенита в пос. Фрунзенское // НА ИА АН УССР. – 1985. – 12 ж; 1986. – 25а; 1987. – 27а; 1988. – 30а.
53. *Плетнева С.А.* Средневековая керамика Таманского городища // Керамика и стекло древней Тмутаракани. – М., 1963. – С. 5–72.
54. *Плетнева С.А.* Керамика Саркела Белой Вежи // МИА. – 1959. – Вып. 75. – С. 212–272.
55. *Плетнева С.А.* Степи Евразии в эпоху средневековья // Археология СССР. – М. : Наука, 1971. – С. 62–77.
56. *Плетнева С.А.* Хазары. – М., 1976. – 91 с.
57. *Постников А.К.* Развитие картографии и вопросы использования старых карт. – М., 1985. – С. 81–91.
58. *Репников Н.И.* Некоторые могильники области крымских готов // ИАК. – Вып. 19. – 1906 с. – С. 3–80.
59. *Репников Н.И.* Разведки и раскопки на южном берегу Крыма и в Байдарской долине в 1907 г. // ИАК. – Вып. 30. – 1909. – С. 101–130.
60. *Репников Н.И.* Партенитская базилика // ИАК. – Вып. 32. – 1909. – С. 91–140.
61. *Репников Н.И.* Археологические памятники (археологические работы Академии на новостройках в 1932–33 гг.) // ИГАИМК. – Вып. 109. – 1935. – С. 195–200.
62. *Репников Н.И.* Краткая информация о раскопках в Эски-Кермене в 1936 г. // Археологические исследования в РСФСР в 1934–1936 гг. – Л., 1941. – С. 280–283.
63. *Струков Д.М.* Дело ИАК о предоставлении художником Струковым альбома рисунков крымских древностей с просьбой об ассигновании 6 тыс. руб. // Архив ЛОИА АН СССР. – Р. 1. – № 619.
64. *Сюзюмов М.Я.* Византийский город (середина VII – середина IX в.) // ВВ. – 1966. – Т. 27. – С. 38–70.
65. *Сюзюмов М.Я.* О функциях средневекового города // АДСВ. – 1977. – Вып. 14. – С. 34–51.
66. *Тиханова М.А.* Базилика // МИА. – № 34. – 1953. – С. 334–389.
67. *Тодорова Е.* Северное Причерноморье в период позднего средневековья. Историко-археологическое исследование // История СССР. – 1989. – № 1. – С. 172.

68. *Устав для генуэзских колоний в Черном море, изданный в Генуе в 1449 г.* // ЗООИД. – Т. V. – 1863. – С. 675.
69. *Фронджуло М.Л.* О раннесредневековом ремесленном производстве в юго-восточном Крыму // Археологические исследования средневекового Крыма. – Киев : Наук. думка, 1968. – С. 133–151.
70. *Чичуров И.С.* Византийские исторические сочинения. – М. : Наука, 1980. – 214 с.
71. *Якобсон А.Л.* Средневековые амфоры Северного Причерноморья // СА. – 1951. – Т. XV. – С. 325–344.
72. *Якобсон А.Д.* Разведочные раскопки средневекового поселения Горзувиты // КСИИМК. – 1954. – Вып. 53. – С. 109–120.
73. *Якобсон А.Л.* Раннесредневековый Херсонес // МИА. – № 63. – 1959. – 364 с.
74. *Якобсон А.Л.* Средневековый Крым. – М.; Л., 1964. – 233 с.
75. *Якобсон А.Л.* Раннесредневековые поселения юго-западной Таврики // МИА. – № 168. – 1970. – 224 с.
76. *Якобсон А.Л.* Гончарные центры VIII–IX вв. в Таврике // КСИА. – Вып. 150. – 1977. – С. 42–48.
77. *Якобсон А.Л.* Керамика и керамическое производство средневековой Таврики. – Л. : Наука, 1979. – 164 с.
78. *Антонова В., Дамьянов С.* Материалы от сондажи проучвания в Плиска // Археология. – 1969. – № 2. – С. 25–42.
79. *Barnea I.* I Ceramika de import // *Dinogetia Bucuresti: Editura Academiei Republiciv Socialiste Romanie.* – 1957.
80. *Barnea I.* Amforela feudale de la *Dinogetia SCIV, 3–4 Anul V.* – 1954. – С. 573–530.
81. *Demangel R.* Mambouru E. Le quartier des Manganes et la premiere region de Constantinopole. – Paris, 1939. – P. 167.
82. *Klaic N.* Zadar, dalmatinska metropolija do XIII stoljeca // *Zadarska revija.* – Zadar 1967. – С. 111–128.
83. *Kretschmer K.* Die italienischen Portolane des Mittelalters. – Berlin, 1903. – С. 210.
84. *Morgan Ch.* The byzantine pottery // *Cortinth.* – 1942. – Vol. XI. P. 373.
85. *Talbot-Rice D.* Byzantine glazed Pottery. – Oxford, 1930. – 130 p.
86. *Talbot-Rice D.* Brick Stamps and Pottery // *The Great Palace of the byzantine Emperors. Second report, Reprinted.* – 1959. – С. 110–113.
87. *Tomaschek W.* Zur Kunde der Hamus–Halbinsel. II. // *Sitzungsberichte der Akademie der Wissenschaften in Wien. Phia.* – Hist. I. – Wien, 1887. С. 304–325.
88. *Stevenson R.* The Pottery // *The Great Palace of the byzantine Emperors.* – London, 1947. – P. 31–63.
89. *Чангдва Й.* Средневековне амфори в България // ИБАИ XXII. – София, 1959. – С. 243–260.
90. *Wulff O.* Altchristliche und mittelalterliche, byzantinische und italienische Bl-lawerke., B. I. – Berlin, 1909. – С. 289, B II, Berlin, 1911. – С. 315.