

Осипенко Максим

науковий співробітник
сектору "Середньовічна археологія"
науково-дослідного відділу збереження фондів,
Національний музей історії України
(Київ, Україна)
osypenko.ms@gmail.com

Osypenko Maksym

Research fellow,
Sector 'Mediaeval archaeology',
Research department of preservation of funds,
National Museum of Ukrainian History
(Kyiv, Ukraine)

СЕРЕДНЬОВІЧНІ ПОРТУПЕЙНІ ТРІЙНИКИ-РОЗПОДІЛЬНИКИ ІЗ КОЛЕКЦІЙ НАЦІОНАЛЬНОГО МУЗЕЮ ІСТОРІЇ УКРАЇНИ

THE MEDIAEVAL TEE-DISTRIBUTORS FROM COLLECTION OF NATIONAL MUSEUM OF UKRAINIAN HISTORY

Анотація

Вперше у межах однієї публікації зібрані різночасові портупейні трійники-розподільники з колекцій НМІУ, які умовно поділяються на три культурно-хронологічні групи: аскізькі, давньоугорські та золотоординські. Вводиться до наукового обігу матеріал, який раніше залишався поза увагою дослідників.

Ключові слова: трійники-розподільники, кочовики, аскізька культура, мадяри, Золота Орда.

Summary

The distributors of waist-belts of the different historical periods from the NMUH collections have been collected in the same publication for the first time. These artifacts are divided into three cultural-chronological groups: Askyz, Old Ugrians, and the Golden Horde. The archaeological materials which have not been studied before are introduced

Keywords: tee-distributors, nomads, the Askyz an cultures, Magyar tribes, The Golden Horde.

Середньовічний портупейний гарнітур здавна привертав увагу дослідників. Зокрема, науковці вже звертали увагу на функціональне призначення розподільників, розглядали час побутування та культурну належність вказаних виробів¹.

Всього в колекціях НМІУ зберігається 11 трійників, які поділяються на три культурно-хронологічні групи: аскізькі, давньоугорські та золотоординські. Отож, переходимо до їхнього розгляду.

До аскізької частини знахідок належить трійник (Інв. № **ВД 1 324**) – складний у технологічному плані предмет, утворений із двох блях-розподільників та трьох обіймиць (Рис. 1, 1). Основна бляха – фігурна, трапецієподібної форми з опуклою куполоподібною центральною частиною та пелюстковими завершеннями. На кінцях пелюсток та основному куполі розміщені менші куполоподібні виступи, пробиті невеличкими штифтиками. Три прямокутні отвори для закріплення обіймиць розташовані між пелюстками на центральній частині. Розміри основної бляхи – 38×37×15 мм із отворами 8,5×3 мм. Ступінь збереження фігурної бляхи задовільний, на куполоподібній частині помітна тріщина, що йде від центру до однієї з пелюсток.

На звороті основної бляхи штифтиками прикріплена пласка бляха із 3 серпоподібними отворами, яка повторює форми попередньої. Допоміжна бляха сильно пошкоджена – втрачені частини дуг та розірвані

1 *Мажитов Н.* Южный Урал в VII–XIV вв. – М., 1977. – С. 34, 43, 51; *Молодин В., Савинов Д., Елагин В. и др.* Бараба в тюркское время. – Новосибирск, 1988. – С. 8, 89; *Полякова Г.* Изделия из цветных и драгоценных металлов // Город Болгар: Ремесло металлургов, кузнецов, литейщиков. – Казань, 1996. – С. 154–268; *Могильников В.* Гилево VII, курган 4 – памятник кимаков на Верхнем Алтае // Татарская археология. – Казань, 2000. – № 1–2. – С. 19–41; *Кубарев Г.* Культура древних тюрков Алтая (по материалам погребальных памятников). – Новосибирск, 2005. – С. 96; *Терський С.* Кочівники Північного Причорномор'я та формування спорядження слов'янської кінноти у VI–XI ст. (за археологічними даними) // Археологія & Фортифікація України. – Кам'янець-Подільський, 2015. – С. 64–70.

промені, що з'єднують центральну частину із пелюстками. Розміри отворів пласкої бляхи відрізняються та становлять 10×6 мм.

Одна із 3 обіймиць збереглася повністю, це плаский виріб із 6 фігурними заглибленнями з обох боків, які умовно розділяють предмет на три композиційні частини: верхню, центральну та нижню (завершення). Верхня частина – петля, що протягується через отвори в розподільнику та завертається на звороті до половини обіймиці. На центральній частині розміщений менший куполоподібний виступ. Він пробитий штифтиком, з'єднаним із петлею. Ще один невеликий штифтик розміщений на завершенні обіймиці. Її розміри становлять 67×17 мм. Решта обіймиць збереглися на ½ й мають розміри 31×17 мм.

Аналогії таких трійників походять із поховань курганів Бай-Балу та Оглахті II на Приураллі, що датуються кін. X – поч. XI ст. (Рис. 1, 2, 3)². Пам'ятки давньохакаської аскізької культури локалізуються на значних теренах Південного Сибіру, включно з Хакасько-Мінусинською улоговиною.

В Національному музеї історії України зберігається цікава з наукового погляду збірка предметів кін II тис. до н. е. – XIV ст. з Хакасько-Мінусинської улоговини, що містить знахідки давньохакаських культур (Рис. 1, 4). Поціновувачі старовини (Б. Ханенко, К. Болсуновський та О. Бобринський) почали формувати колекцію з Хакасько-Мінусинської улоговини переважно з останньої трет. XIX ст.³ Згаданий портупейний розподільник, найімовірніше, належить до вказаної збірки. В рукописному "Археологічному каталозі" В. Хвойки, де описані матеріали мінусинських бронз із колекції Ханенків, привертає увагу інв. № 13 161, який супроводжується описом бляхи із зазначенням складності її будови, але текст сильно пошкоджений. Відповідно, експонатів можна повернути старий інвентарний номер та можливість посісти гідне місце серед інших виробів мінусинської збірки.

До категорії мадярських належать 2 трійники. Перший розподільник має округлу форму із 3 серпоподібними прорізами та 3 листкоподібними завершеннями, що виступають за діаметр кола та з'єднані спицями з ледь опуклою центральною частиною (Інв. № **В 4 448**) (Рис. 2, 1). Розміри виробу такі: d – 25 мм, отвори – 10×5 мм. Трійник був знайдений на поч. XX ст. під час випадкових зборів В. Хвойки на території Київської, Чернігівської та Полтавської губ., потім його придбав В. Могилевцев. Згодом меценат передав цю річ до Київського художньо-промислового і наукового музею. Аналогічна знахідка походить із поселення Чекалкін–2 Калузької обл., що датується IX – першою пол. XI ст. Такі знахідки відомі з Булгарського та Білярського городищ, а також із Угорщини і датуються в межах X–XI ст. (Рис. 2, 2–5)⁴.

Другий розподільник – округлої форми з опуклою центральною частиною, від якої відходять 3 промені, що з'єднуються із краплеподібними завершеннями і ділять виріб на 3 сектори, утворюючи серпоподібні отвори, одна дуга надломлена (Інв. № **В 5 388 / 79**) (Рис. 2, б). Розміри трійника: d – 37 мм, отвори – 21×8 мм. Орнаментація знахідки представлена 2 зображеннями трикутника на центральній частині, що вписані один у другий: більший має суцільні лінії, менший нанесений насічками.

Розподільник походить із Чернігова, знайдений під час розкопок у садибі школи № 1 (територія дитинця та посаду стародавнього міста) в 1987 р. на глибині 1,42 м, в об'єкті Р. II (яма № 6), що датується XII ст.⁵ До фондів НМІУ розподільник був переданий у 1994 р. Чернігівським археологічним центром. Аналогічні трійники знайдено в Херсонесі та давньоугорських похованнях Дольному Петрі II (Словаччина), Тараклія (Молдова), Тимерево 5 (Росія). Всі перелічені знахідки датуються кін. X – XI ст.⁶

До золотоординського періоду належать 8 трійників-розподільників із археологічних колекцій НМІУ, детально досліджені автором раніше⁷. Нагадаємо, що це здебільшого круглі бляхи із центральною опуклою підтрикутною частиною, з радіальними рифленнями на кінцях або без них та 3 серпоподібними прорізами.

2 *Кызласов И.* Аскизская культура // Археология СССР. Свод археологических источников. – Москва, 1983. – Е 3–18. – С. 96. – Табл. VIII.

3 *Безкоровайна Ю., Сорокіна С., Діденко С.* Збірка мінусинських бронз з колекцій НМІУ // Національному музею історії України – 110. – К., 2009. – Ч. 1. – С. 19–53. – Рис. 7, 7–9.

4 *Прошкин О.* Лепная и раннекруговая керамика как культурно-хронологический индикатор археологических памятников IX–XI веков северозападной части Верхнего Поочья // Археология Подмосковья. – М., 2013 – Вып. 9. – С. 68–90; *Приймак В.* Ременные распределители эпохи средневековья // Археология та давня історія України. Мадяри в Середньому Подніпров'ї. – К., 2011. – Вип. 7. – С. 157–165; *Культура Биляра: Булгарские орудия труда и оружие X–XIII вв.* – М., 1985. – С. 200. – Табл. LXVI, 2, 3.

5 *Моця О., Казаков А.* Давньоруський Чернігів. – К., 2011. – С. 180.

6 *Айбабин А.* Салтовские поясные наборы из Крыма // Советская археология. – Вып. 1. – М., 1977. – С. 225–238; *Равдина Т.* Погребения X–XI вв. с монетами на территории Древней Руси. – М., 1988. – Табл. 9, 12. – 150 с.; *Dušek M.* Kostrove Pohrebisko z X a XI storočia v Dolnom Petri II // Študijnè zvesti. – Nitra, 1964. – 14 (2). – P. 197–222; *Spinei V.* The romanians and the Turkic Nomads North of Danube Delta from the Tenth to the mid Thirteenth century. – Leiden–Boston, 2009. – 547 p. – Fig. 45.

7 *Осипенко М.* Саадачні трійники-розподільники золотоординського часу // Археологія. – 2017. – № 4. – С. 44–52.

Центральна частина може містити різноманітні імітації солярних знаків. Діаметр коливається від 4,5–5,7 см, а отвори – від 1,8×0,6 – 2,45×0,8 см. Походять знахідки з таких пунктів: Київ (Інв. № **В 6 / 78**), Пастирське (Інв. № **В 1 554**), Капулівка (Інв. № **В 1 557**), Черняхів (Інв. № **В 1 556**), Новоселівка (Інв. № **В 1 161**), Розпасіївка (Інв. № **В 5 051**), дві знахідки невідомого походження (Інв. №№ **В 3 865, В 3 866**) (Рис. 3, 1–8).

Аналогії трійників з НМІУ відомі за знахідками з Михайлівки на Черкащині, Горішніх Плавнів, Засулля та Шушвалівки, урочища Маячка-Гора на Полтавщині, балки Майорка на Дніпропетровщині, з Лутищ на Сумщині та Рідківці на Буковині, виявлені під час археологічних досліджень Пскова, Білярського городища та поселення Аргамач-Пальна–3 з Єлецкого округу РФ (Рис. 3, 9–20, 29–33)⁸. Знайдені в Тульській області 4 трійники, зберігаються у фондах Військово-історичного та природничого заповідника “Куликово поле” (Рис. 3, 25–28). 2 розподільника із фондів Дніпропетровського національного історичного музею ім. Д. І. Яворницького мають невідоме походження (Рис. 3, 21, 22). Дві знахідки були виявлені під час досліджень Глухова 1 та експонуються у вітринах Археологічного музею Національного історико-культурного заповідника “Глухів”, присвячених пізньому середньовіччю (Рис. 3, 23, 24)⁹. Ще один розподільник, виявлений під час розвідок А. Сміленко та О. Бодяньським в 1950-х рр. в Нижньому Подніпров’ї, експонується в Археологічному музеї ІА НАНУ (Рис. 3, 33).

На нашу думку, такі розподільники поширювалися у південноруських степах у процесі підкорення половецьких племен монголами, а датувати ці вироби потрібно не раніше ніж сер. XIII ст., верхню межу доводячи до кін. XV ст. Це твердження ґрунтується на прикладі фіксації знахідок у чітких стратиграфічних нашаруваннях: трійник із Аргамач-Пальна–3 (межа XIV–XV ст., другий етап існування поселенської структури пам’ятки), центральних частин розподільників зі Пскова (укріплення Окольного града, зведення яких завершено в 1465 р.) та Шушвалівського могильника (за поховальним інвентарем встановлено хронологічну межу пам’ятки XIII–XIV ст.)¹⁰.

Таким чином, можемо констатувати, що зібрані в одній публікації різночасові (кін. X – кін. XV ст.) знахідки портупейних трійників-розподільників трьох культурно-хронологічних груп із колекції Національного музею історії України мають значний науковий та експозиційний потенціал, суттєво розширюють джерельну базу, можуть стати хронологічними маркерами для датування закритих комплексів тощо.

ДЖЕРЕЛА ТА ЛІТЕРАТУРА

1. *Айбабин А. И.* Салтовские поясные наборы из Крыма // Советская археология. – Москва: Наука, 1977. – Вып. 1. – С. 225–238.
2. *Безкоровайна Ю. Г., Сорокіна С. А., Діденко С. В.* Збірка мінусинських бронз з колекції НМІУ / Ю. Г. Безкоровайна, С. А. Сорокіна, С. В. Діденко // Національному музею історії України – 110. Тематичний збірник наукових праць. – Київ: Такі справи, 2009. – Ч. 1. – С. 19–53. – Рис. 7, 7–9.
3. *Березовец Д. Т.* Поселение улличей на Тясмине / Д. Т. Березовец. – Москва: АН СССР, 1963. – С. 145–208 (Материалы и исследования по археологии СССР (МИА), № 108).
4. *Брайчевський М. Ю.* Неопубліковані речі часів переселення народів у Львівському історичному музеї. М. Ю. Брайчевський // Труды Канівського біогеографічного заповідника. – Київ, 1952. – № 10. – С. 105–111.
5. *Иншаков А. А., Иншакова А. В.* Комплекс вооружения служилого человека вт. пол. XIV – нач. XV вв. Елецкого княжества / А. А. Иншаков, А. В. Иншакова // На степном пограничье: Верхний Дон в истории средневековой России [сборник статей]. – Елец: ЕГУ им. И. А. Бунина, 2011. – С. 32–45.
6. *Калашник Є., Бовкун І.* Матеріальна культура Лівенської фортеці на Українській лінії / Є. Калашник,

8 *Брайчевський М.* Неопубліковані речі часів переселення народів у Львівському історичному музеї // Труды Канівського біогеографічного заповідника. – 1952. – № 10. – С. 105–111. – Табл. 2, 15; *Березовец Д.* Поселение улличей на Тясмине // Материалы и исследования по археологии СССР. – М., 1963. – № 108. – С. 145–208. – Рис. 25, 3; *Пивоваров С.* Дослідження слов’янського поселення VIII–IX ст. поблизу с. Рідківці у 2010 р. // Питання стародавньої та середньовічної історії, археології та етнології. – Чернівці-Вижниця, 2011. – Т. 2. – С. 22–37. – Рис. 8, 2; *Калашник Є., Бовкун І.* Матеріальна культура Лівенської фортеці на Українській лінії // Нові дослідження пам’яток козацької доби в Україні. – К., 2012. – Вип. 21, Ч. 1. – С. 114–123. – Рис. 7, 1–4; *Приймак В.* Ременные распределители древнерусского и золотоордынского времени (новые находки) // Верхнедонский археологический сборник. – Липецк, 2014. – Вып. 6. – С. 538–545 – Рис. 3, 2, 5, 7; *Культура Биляра...* – С. 200. – Табл. LXVI, 1; *Лабутина И.* Раскоп 1967 г. в Окольном городе Пскова // Археологическое изучение Пскова. – Псков, 1994. – С. 6–43, 216–252. – Рис. 19, 4; *Иншаков А., Иншакова А.* Комплекс вооружения служилого человека вт. пол. XIV – нач. XV вв. Елецкого княжества // На степном пограничье: Верхний Дон в истории средневековой России. – Елец, 2011. – С. 32–45. – Рис. 3, 1; *Супруненко О., Приймак В., Мироненко К.* Старожитності золотоординського часу Лівобережного Подніпров’я. – Київ-Полтава, 2004. – 84 с. – С. 30.

9 Експозиція Археологічного музею Національного історико-культурного заповідника / [Ел. ресурс]. – Режим доступу: <http://www.nz-hlukhiv.com.ua/muzej-archeologiyi-2> (дата звернення: 16.05.2018). – Назва з екрана.

10 *Лабутина И.* Указ. соч... – С. 6; *Супруненко О., Приймак В., Мироненко К.* Вказ. праця... – С. 30; *Иншаков А., Иншакова А.* Указ. соч... – С. 33.

1. Бовкун // Нові дослідження пам'яток козацької доби в Україні. – Київ: НДЦ “Часи козацькі”, 2012. – Вип. 21, Ч. I. – С. 114–123.

7. Кызласов И. Л. Аскизская культура Южной Сибири X–XIV вв. / И. Л. Кызласов. – Москва: Наука, 1983. – 130 с. (Археология СССР. Свод археологических источников (САИ). Е 3–18).

8. Кубарев Г. В. Культура древних тюрок Алтая (по материалам погребальных памятников) / Г. В. Кубарев. – Новосибирск: ИАЭ СО РАН, 2005. – 400 с.

9. Культура Биляра: Булгарские орудия труда и оружие X–XIII вв. / Отв. ред. Х. Халиков; Академия Наук СССР, Казанский Филиал, Институт языка, литературы и истории им. Г. Ибрагимова. – Москва: Наука, 1985. – 216 с.

10. Лабутина И. К. Раскоп 1967 г. в Окольном городе Пскова / И. К. Лабутина // Археологическое изучение Пскова. Вып. 2 / Псковский государственный научно-исследовательский археологический центр. – Псков: Миклош, 1994. – С. 6–43, 216–252.

11. Мажитов Н. А. Южный Урал в VII–XIV вв. / Н. А. Мажитов. – Москва: Наука, 1977. – 242 с.

12. Могильников В. А. Гилево VII, курган 4 – памятник кимаков на Верхнем Алтае / В. А. Могильников // Татарская археология. Тюрко-степное средневековье / Институт археологии им. А. Х. Халикова АН Республики Татарстан. – Казань, 2000. – № 1–2 (6–7). – С. 19–41.

13. Молодин В. И., Савинов Д. Г., Елагин В. С. Бараба в тюркское время [коллективная монография] / В. И. Молодин, Д. Г. Савинов, В. С. Елагин и др. – Новосибирск: Наука, 1988. – 178 с.

14. Моця О. П., Казаков А. Л. Давньоруський Чернігів / О. П. Моця, А. Л. Казаков. – Київ: Стародавній світ, 2011. – 316 с.

15. Осипенко М. С. Саадачні трійники-розподільники золотоординського часу / М. С. Осипенко // Археологія. – 2017. – № 4. – С. 44–52.

16. Пивоваров С. В. Дослідження слов'янського поселення VIII–IX ст. поблизу с. Рідківці у 2010 р. / С. В. Пивоваров // Питання стародавньої та середньовічної історії, археології та етнології (збірник наукових праць). – Чернівці: Прут, 2011. – Т. 2. – С. 22–37.

17. Полякова Г. Ф. Изделия из цветных и драгоценных металлов / Г. Ф. Полякова // Город Болгар: Ремесло металлургов, кузнецов, литейщиков / Г. Федоров-Давыдов (отв. ред.); Институт языка, литературы и истории им. Г. Ибрагимова, Российский гуманитарный научный фонд. – Казань: ИЯЛИ им. Г. Ибрагимова, 1996. – С. 154–268.

18. Приймак В. В. Ременные распределители эпохи средневековья / В. В. Приймак // Археологія та давня історія України. Наукова серія з проблем археології та давньої історії. – Київ: ІА НАНУ, 2011. – Вип. 7. – С. 157–165.

19. Приймак В. В. Ременные распределители древнерусского и золотоординского времени (новые находки) / В. В. Приймак // Верхнедонский археологический сборник. – Вып. 6. Материалы межрегиональной научной конференции “Археология восточноевропейской лесостепи: поиски, находки, проблемы”, посвященной 125-летию первых археологических раскопок под эгидой Императорской Археологической Комиссии в Липецком крае (бывшем Задонском уезде Воронежской губернии), прошедшей в г. Липецке 20–22 декабря 2013 года. – Липецк: Липецкий Гос. пед. ун-т, 2014. – С. 538–548.

20. Прошкин О. Л. Лепная и раннекруговая керамика как культурно-хронологический индикатор археологических памятников IX–XI веков северозападной части Верхнего Поочья / О. Л. Прошкин // Археология Подмосковья. Материалы научного семинара. – Вып. 9. – Москва: Институт археологии РАН, 2013. – С. 68–90.

21. Равдина Т. В. Погребения X–XI вв. с монетами на территории Древней Руси: Каталог / Т. В. Равдина. – Москва: Наука, 1988. – 150 с.

22. Супруненко О. Б., Приймак В. В., Мироненко К. М. Старожитності золотоординського часу Лівобережного Подніпров'я. – Київ-Полтава: Археологія, 2004. – 82 с. (Матеріали з підготовки “Зводу пам'яток історії та культури України” Полтавської і Сумської областей, вип. 2).

23. Терський С. В. Кочівники Північного Причорномор'я та формування спорядження слов'янської кінноти у VI–XI ст. (за археологічними даними) / С. В. Терський // Археологія & Фортифікація України. Збірник матеріалів V Всеукраїнської науково-практичної конференції, приуроченої 125-й річниці заснування Кам'янець-Подільського державного історичного музею-заповідника / Редкол.: В. С. Травінський (відп. ред.) та ін. – Кам'янець-Подільський: ТОВ “Друкарня Рута”, 2015. – С. 64–70 (Кам'янець-Подільський державний історичний музей-заповідник, Кам'янець-Подільська міська організація Національної Спільки Краєзнавців України).

24. Dušek M. Kostrove Pohrebisko z X a XI stoletia v Dolnom Petri II // Študijnè zvesti. – Nitra, 1964. – 14 (2). – S. 197–222.

25. Spinei V. The romanians and the Turkic Nomads North of Danube Delta from the Tenth to the mid Thirteenth century. – Leiden–Boston, 2009. – 547 p.

REFERENCES

1. *Aybabine A. I.* Ornaments de ceintures de la culture de Saltovo trouves en Crimee. Sovetskaya arheologiya, Moskva, 1977, № 1, ss. 225–238.
2. *Bezkorovajna Ju. H., Sorokina S. A., Didenko S. V.* Zbirka minusyns'kyh bronz z kolekcij NMIU, NMIU – 110, Kyiv, 2009, Ch. 1, ss. 19–53.
3. *Berezovets D. T.* Poselenie ulichey na Tyasmine. MIA, Moskva, 1963, № 108, pp. 145–208.
4. *Braichevskiy M. Iu.* Neopublikovani rechi chasiv pereselennia narodiv u Lvivskomu istorychnomu muzei. Trudy Knyavskoho bioheohrafichnoho zapovidnyka. Kyiv, 1952. № 10, ss. 105–111.
5. *Dušek M.* Kostrove Pohrebisko z X a XI storočia v Dolnom Petri II, Študijnè zvesti, Nitra, 1964. 14 (2), ss. 197–222
6. *Inshakov A. A., Inshakova A. V.* Kompleks vooruzheniya sluzhilogo cheloveka vt. pol. XIV – nach. XV vv. Eletskego knyazhestva, Na stepnom pograniče: Verhniy Don v istorii srednevekovoy Rossii, Elets, 2011, s. 32–45.
7. *Kalashnyk Y., Bovkun I.* Materialna kultura Livenskoji fortetsi na Ukrajinjskij linii. Novi doslidzhennja pam'jatok kozatskoji doby v Ukraini. Kyiv, 2012, Vyp. 21, I, ss. 114–123.
8. *Kubarev G. V.* The Culture of The Ancient Turks of The Altai (on the basis of burials). Novosibirsk, 2005, 400 s.
9. *Kultura Bilyara: Bulgarskie orudiya truda i oruzhie X–XIII vv.* Moskva, 1985, 216 s.
10. *Kyzlasov I. L.* Askizskaya kultura Yuzhnoy Sibiri X–XIV vv. Moskva, 1983. SAI, E3–18, 130 s.
11. *Labutina I. K.* Raskop 1967 g. v Okolnom gorode Pskova. Arheologicheskoe izuchenie Pskova, Pskov, 1994, ss. 6–43, 216–252.
12. *Mazhitov N. A.* Yuzhnyy Ural v VII–XIV vv. Moskva, 1977, 242 s.
13. *Mocia O. P., Kazakov A. L.* Davnioruskyi Chernihiv. Kyiv, 2011, 315 s.
14. *Mogilnikov V. A.* Gilevo VII, kurgan 4 – pamyatnik kimakov na Verhnem Altae. Tatar arheologiyase, Kazan, 2000, № 1–2, ss. 19–41.
15. *Molodin V. I., Savinov D. G., Elagin V. S.* i dr. Baraba v tyurkskoe vremya. Novosibirsk, 1988, 178 s.
16. *Osypenko M. S.* The saadak's tees-distributors of the Golden Hordes times. Arkheolohiia, 2017, № 4, ss. 44–52.
17. *Polyakova G. F.* Izdeliya iz tsvetnyih i dragotsennyih metallov. Gorod Bolgar: Remeslo metallurgov, kuznetsov, liteyschikov, Kazan, 1996, ss. 154–268.
18. *Priymak V. V.* Medieval belt distributors. Arkheolohiia i Davnia istoriia Ukrainy, 2011, № 7, ss. 157–165.
19. *Priymak V. V.* Remennyye raspredeliteli drevnerusskogo i zolotoordynskogo vremeni (novyye nahodki). Verhnedonskiy arheologicheskij sbornik. Lipetsk, 2014, Vyp. 6, ss. 538–548.
20. *Proshkin O. L.* Handmade and early wheel-thrown pottery as a cultural-chronological marker of archaeological sites of the 9th–11th centuries in the northwest part of the Upper Oka area, The Archaeology of the Moscow region, Moscow, 2013, Issue 9, ss. 68–90.
21. *Pyvovarov S. V.* Doslidzhennia slov'ianskoho poselennia VIII–IX st. poblyzu s. Ridkivtsi u 2010 r., Pytattia starodavnoi ta serednovichnoi istorii, arkheolohii ta etnolohii (zbirnyk naukovykh prats), Chernivtsi, 2011, T. 2, s. 22–37.
22. *Ravdina T. V.* Pohrebeniia X–XI vv. S monetami na territorii Drevnei Rusi. Moskva, 1988, 150 s.
23. *Spinei V.* The romanians and the Turkic Nomads North of Danube Delta from the Tenth to the mid Thirteenth century. Leiden–Boston, 2009, 547 s.
24. *Suprunenko O. B., Pryimak V. V., Myronenko K. M.* Antiquities of The Golden Horde Ages of The Steppe-and-Forest Zone of Dnieper left-bank. Kyiv-Poltava, 2004, 84 s.
25. *Terskyi S. V.* Kochivnyky Pivnichnoho Prychornomor'ia ta formuvannia sporiadzhennia slov'ianskoi kinnoty u VI–XI st. (za arkheolohichnymy danymy), Arkheolohiia & Fortyfikatsiia Ukrainy, Kam'ianets-Podilskyi, 2015, s. 64–70.

Перелік ілюстрацій

Рис. 1. Матеріали давньохакаського кола аскізької культури X – поч. XI ст. у зібранні НМІУ та аналогічні знахідки: 1. а, б. Фото та промальовка бляхи-трійника (Інв. № **ВД 1 324**) аскізької культури кін. X ст. із НМІУ; 2. Бай-Балун, курган 22 (за І. Кизласовим); 3. Оглахті II, курган 2 (за І. Кизласовим); 4. Ремінна гарнітура аскізьської культури зі збірки мінусинських бронз із колекції НМІУ (Інв. №№: **В 4 549 / 130, В 3 698, ВД 2 196**) (за Ю. Безкорвайною).

Рис. 2. Трійники давньоугорського часу в зібранні НМІУ та аналогічні знахідки: 1. а, б. Фото та промальовка розподільника з листкоподібними завершеннями X–XI ст. (Інв. № **В 4 448**); 2. Поселення Чекалкін–2 (за О. Прошкіним); 3. Білярське городище (за А. Халіковим); 4. Угорщина (за В. Приймаком); 5. Булгарське городище (за А. Халіковим); 6. а, б. Фото та промальовка розподільника із краплеподібними завершеннями кін. X–XII ст. (Інв. № **В 5 388 / 79**); 7. Херсонес (за А. Айбабіним); 8. Дольне Петрі II, похвання № 61 (за М. Душеком); 9. Тараклія (за В. Спінеєм); 10. Темерево 5 (за Т. Равдіною).

Рис. 3. Фото та промальовки трійників-розподільників золотоординського часу із зібрань НМІУ та аналогічні їм знахідки: 1. а, б. Пастирське городище, Черкаська обл. (Інв. № **В 1 554**); 2. а, б. Черняхів, Київська обл. (Інв. № **В 1 556**); 3. а, б. Капулівка, Дніпропетровська обл. (Інв. № **В 1 557**); 4. а, б. Київ, вул. Трьохсвятительська (Інв. № **В 6 / 78**); 5–6. а, б. Місця знахідок невідомі (Інв. № **В 3 865, В 3 866**); 7. а, б. Новоселівка, Харківська обл. (Інв. № **В 1 161**); 8. а, б. Розпасіївка, Луганська обл. (Інв. № **В 5 051**); 9. Михайлівка (за М. Брайчевським); 10. Балка Майорка (за Д. Березовцем); 11. Горішні Плавні, 12. Лутище, 13–15. Засулля (всі за В. Приймаком); 16. Рідківці (за С. Пивоваровим); 17. Шушвалівський могильник (за О. Супруненко); 18. Білярське городище; 19. Псков (за І. Лабутіною); 20. Аргамач-Пальна–3 (за А. Іншаковим); 21, 22. Місце знахідки невідоме (фонди Дніпропетровського національного історичного музею ім. Д. І. Яворницького, Інв. №№ А–4 008, А–4 029); 23, 24. Глухів (зберігаються в Археологічному музеї Національного історико-культурного заповідника “Глухів”); 25–28. Район “Куликового поля” (фонди Військово-історичного та природничого заповідника “Куликово поле” Інв. №№ А–718 / 35, А–945, А–122 / 68, А–946); 29–32. Урочище Маячка-Гора (за Є. Калашником); 33. Подніпрів’я (Археологічний музей ІА НАНУ).

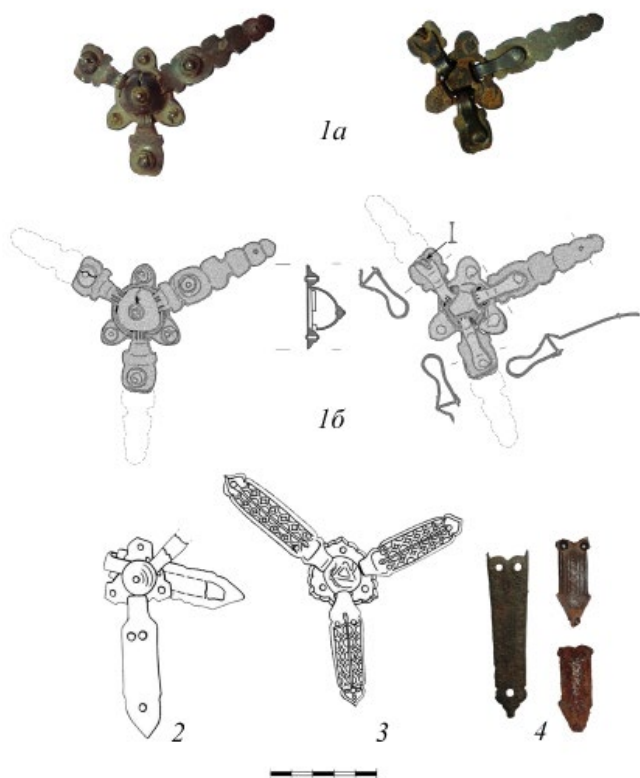


Рис. 1

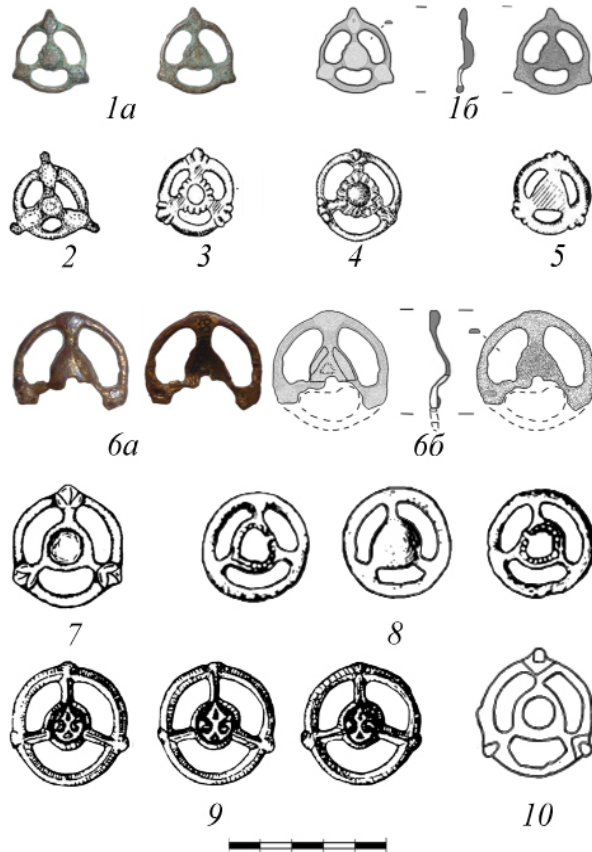


Рис. 2

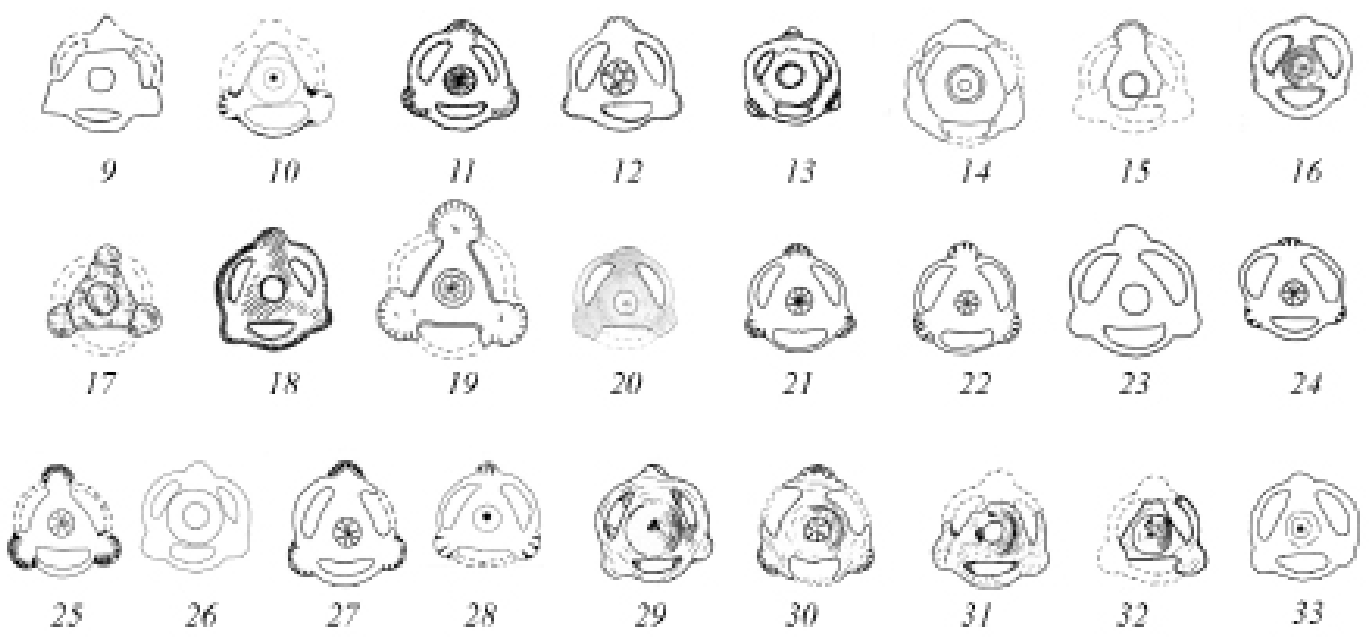
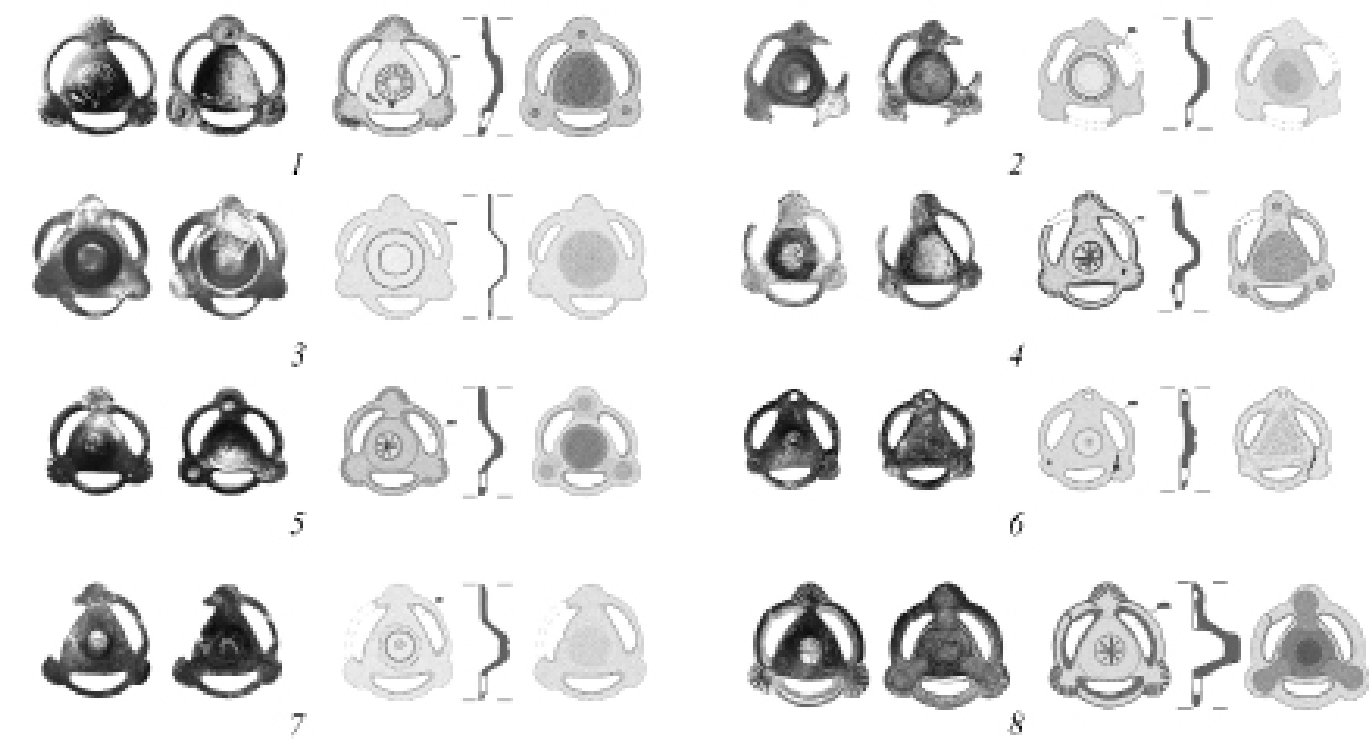


Рис. 3