

Осипенко Максим Сергійович
науковий співробітник
сектору “Середньовічна археологія”
науково-дослідного відділу збереження фондів,
Національний музей історії України
(Київ, Україна)
osypenko.ms@gmail.com

Maksym S. Osypenko
research fellow,
Sector “Medieval archaeology”,
Research Department of Preservation of Funds,
The National Museum of Ukrainian History
(Kyiv, Ukraine)

СЕРЕДНЬОВІЧНІ НАВЕРШЯ БУЛАВ ЗІ ЗРІЗАНИМИ КУТАМИ ТА КУЛЯСТИХ ФОРМ (ЗА МАТЕРІАЛАМИ НАЦІОНАЛЬНОГО МУЗЕЮ ІСТОРІЇ УКРАЇНИ)

MEDIEVAL MACES WITH BALL AND TRUNCATED ANGLE MACE-HEADS (BASED ON THE MATERIALS OF THE NMUH)

Анотація

Розглядаються два типи наверхів середньовічних булав із колекції НМІУ, а саме: кулястих форм та зі зрізаними кутами. Вводиться до наукового обігу археологічний матеріал, який раніше залишався поза увагою дослідників. Складено каталог та карту поширення відповідних виробів із урахуванням останніх досліджень.

Ключові слова: середньовічна холодна зброя, булава, наверхня.

Summary

The article reviews two types (the ball and truncated angle) of medieval mace-heads from the NMUH collection. Some archaeological materials are considered for the first time. The catalogue and the map of these findings are composed with regard to the recent researches.

Key words: medieval weapons, mace, mace-head.

Особливе місце в комплексі озброєння середньовічного воїна належить булаві. Тактика застосування цієї холодної зброї ударно-роздроблювальної дії надавала змогу як пішим, так і кавалерії на короткій дистанції вивести з бою противника, нівелюючи захист його обладунків.

Відомий дослідник зброї з теренів Східної Європи А. Кірпи́чников виокремлює шість типів металевих наверхів булав: тип I (куб із чотирма хрестоподібними шипами), тип II, IIa (спрощена форма типу I, де функції шипів виконують зрізані кути), тип III (з 4-шипними шипами, оточеними невеликими округлими виступами чи без них), тип IV (12-шипні, з 4-ма основними і 8-ма допоміжними шипами), тип V (кулястих обрисів) і тип VI (шестопери, перначі)¹. В роботі, присвяченій розгляду зброї ближнього бою з Шепетівського городища, вчений спрощує власну класифікацію на один тип: тип I, Ia (куб зі зрізаними кутами), тип II (4-шипні), тип III (12-шипні), тип IV (кулястих обрисів)². Типологія булав, побудована на шепетівських знахідках, коректніше відображає зразки давньоруського озброєння, виготовленого місцевими майстрами, адже наверхня типу I (за попередньою класифікацією) більш ранні (IX–X ст.) і на давньоруських пам'ятках поодинокі, а шестопери (тип VI) – взагалі інший різновид зброї ударно-роздроблювальної дії. Однак рання класифікація універсальна і використовується більшістю дослідників, ставши, загалом, хрестоматійною. Вона буде застосована і до пропонованої роботи з певними доповненнями, про які йтиметься далі.

Зовсім іншу типологічну схему, розглядаючи знахідки ударної зброї з Новгороду, пропонує А. Артем'єв. На його думку, вихідною формою всіх подальших модифікацій булав була куля, а не куб. Правильність такого підходу можна пояснити типологічною близькістю схеми еволюції кістена як подібного за параметрами різновиду зброї. Типологія булав, куди входять як вироби із металу, так і інших матеріалів, є такою: тип I (кулястої форми), тип II (кулясті наверхня з ребрами або перами), тип III (у формі куба зі зрізаними кутами), тип IV (4-шипні, 12-шипні наверхня, які є варіантами однієї і тієї самої вихідної форми)³.

В археологічних колекціях із зібрання Національного музею історії України шість знахідок належать до булав зі

1 Кирпичников А. Н. Древнерусское оружие. Копья, сулицы, боевые топоры, булавы, кистени IX–XIII вв. / А. Н. Кирпичников // Свод археологических источников. Е1-36. – Москва-Ленинград, 1966. – С. 51–53, рис. 10.

2 Кирпичников А. Н. Массовое оружие ближнего боя из раскопок древнего Изяславля / А. Н. Кирпичников // Краткие сообщения Института археологии. – № 155. – Москва, 1978. – С. 84, рис. 3.

3 Артемьев А. Р. Кистени и булавы из раскопок Новгороду Великого / А. Р. Артемьев // Материалы по археологии Новгороду 1988. – Москва, 1990. – С. 6–8.

зрізаними кутами. Всі вони типової форми та виготовлені із заліза, мають спрацьовану поверхню, а також сліди деформації в процесі використання (табл. 1).

Перше навершя (**інв. № В 6 / 2 189**, польовий № 386) було виявлене під час археологічних робіт 1946 р. під керівництвом М. Каргера на глибині 2,45 м по вул. Великій Житомирській у Києві (рис. 1, 1).

Ще дві булави (**інв. №№ В 22 / 493; В 856**, польовий Р 253 / 4) були знайдені під час досліджень давньоруського городища в с. Райки в 30-х рр. ХХ ст. на Житомирщині, в одній із них у отворі збереглися залишки дерева (рис. 1, 2, 3). В. Гончаров вказує, що всього на пам'ятці експедицією під керівництвом Т. Мовчанівського було виявлено 26 подібних була.

Інші три навершя (**інв. №№ В 446** (№ 1 869); **В 479 / 1; В 479 / 2**) походять із зібрань музею, отриманих в міжвоєнний період. Однак документація була втрачена під час Другої світової війни, тому встановити точне місце знахідки неможливо (рис. 1, 4, 5, 6). Ймовірно, що ці булави також були знайдені на Райковецькому городищі, адже А. Кірпи́чников зазначає, що йому відомі місця перебування лише 17 екземплярів, з яких тільки один зберігається в НМІУ, однак подає неправильний інвентарний номер (В 22 / 117).

Привертає увагу, що основний масив поширення знахідок припадає на Південно-Західну Русь та Східну Польщу (рис. 2). Хоча навершя типу II наявні й у нашаруваннях XII ст., утім, більшість знахідок булав цього типу припадає на першу половину XIII–XIV ст. Окрім Райковецького городища, велика кількість походять із Шепетівського (14 од.) та Колодяжинського (6 од.) городищ⁴, на решті пам'яток знахідки одиничні. Трапляються також унікальні вироби – залізне навершя із Кракова із зображенням чотирипелюсткової квітки, інкрустованої сріблом, та бронзове навершя з Білярського городища, покриті позолотою із зображенням тамги (?)⁵. Предмети відрізняються не тільки розміром і вагою, а також способом насаджування на руків'я (наскрізними конусоподібним чи циліндричним отвором) та закріплення (за допомогою одного чи двох металевих стрижнів)⁶.

Нині відомо про місцезнаходження 98 од. булав типу II з території Східної Європи. У каталозі, поданому нижче, наведені дані про 93 од. вказаного типу, місця знахідок яких вдалося відшукати в літературі⁷ (табл. 2).

До кулястих булав (тип V) із колекцій НМІУ належить чотири навершя, всі вони округлі в перерізі, дещо сплюснені, товщина стінок виробів варіюється від найменшої у верхній та нижній частинах до максимальної в центральній осі. Відповідно до аналогічних знахідок, вони мають широке датування в межах XII – першої половини XIII ст.

Перше навершя булави (**інв. № В 2 / 722**) залізне, порожнисте, з наскрізним округлим отвором та слідами обважування свинцем всередині. Поверхня виробу покрита ромбоподібними пірамідальними виступами, розташованими у п'ять рядів. Знахідка походить з Вишгорода, виявлена археологічною експедицією під керівництвом Т. Мовчанівського під час робіт на пам'ятці у 1934 р. (рис. 3, 1). Прямі аналогії виробу походять з території Болгарії (Пліска, Великий Преслав, Зельд, Габрово), а також, можливо, з Княжої гори (рис. 4, 1–5)⁸.

Ще два навершя також виготовлені із заліза, порожнисті, з сімома ледь помітними рельєфними ребрами та наскрізним отвором для кріплення. Всередині фіксуються сліди обважування свинцем, зовнішній бік має сліди ударів та деформації. Одне з них (**інв. № В 2 050 / 954**, ст. інв. №1 047) знайдене В. Хвойкою на Флорівській (Замковій) горі в Києві і записане до інвентарної книги археологічного відділу Миського музею старожитностей та мистецтв у 1897 р. (рис. 3, 2). Друге (**інв. № В 479 / 5**) – невідомого походження зі старих музейних зібрань, легенда експонату втрачена під час Другої світової війни (рис. 3, 3). Наближені аналогії цим виробам вбачаємо у знахідках із Сахнівки (рис. 4 6)⁹.

Останнє навершя (**інв. № В 22 / 492**, № 89 за каталогом А. Кірпи́чникова) було виявлене під час археологічних досліджень Райковецького городища (рис. 3, 4). Знахідка є бронзовим порожнистим виробом із вісьмома рельєфними ребрами, між якими проходить рядок рельєфного валика з насічками та конусоподібним отвором. Втулка слабо формується внизу навершя, виступає на 3 мм. Слідів військового застосування не виявлено, всередині ділянок, залитих свинцем, не виявлено. Прямі аналогії походять з Лукомлі, Масковичів та Новгород (рис. 4, 7–9)¹⁰.

Кулеподібні булави XII–XIII ст. з території Східної Європи за морфологічними ознаками можна умовно розділити на два підтипи. До підтипу I належать суто кулеподібні булави з дещо сплюсненими боками з такими варіантами в орнаментативі: Ia – навершя без орнаментативі (Княжа гора, Клінцовка-1, Муромське, Мельниця-Дужа, Пултуйськ, Млоджоково, Брест) (рис. 4, 10, 11); Ib – прикрашені врізними лініями (Вишгород, Княжа гора, Пліска, Великий Преслав, Зельд, Габрово)

4 Кірпи́чников А. Н. Массовое оружие ... – С. 83; Юра Р. О. Древній Колодяжин / Р. О. Юра // Археологічні пам'ятки УРСР. – Київ: Академія наук УРСР, 1962. – Т. XII. – С. 108.

5 Michalak A. Glowica bulawy z Trzciana, pow. Miedzyrzecz. Wstępne uwagi w kwestii występowania bulaw ziemiach polskich w średniowieczu na tle znalezisk Europejskich / A. Michalak // Archeologia środkowego nadodrza. – Zielona góra, 2005. – Tom IV. – P. 190; Измайлов И. Л. Вооружение и военное дело населения Волжской Булгарии X – начала XIII вв. / И. Л. Измайлов. – Казань-Магадан, 1997. – С. 97.

6 Лапшин В. А. Тверь в XIII–XV вв. (по материалам раскопок 1993–1997 гг.) / В. А. Лапшин. – Санкт-Петербург, 2009. – рис. 71, 3; Артемьев А. Р., Гайдуков П. Г. Две уникальные булавы из раскопок в Новгороде / А. Р. Артемьев, П. Г. Гайдуков // Новгород и Новгородская земля. История и археология. – Новгород, 1995. – Вып. 9. – С. 203, рис. 1, 7, 8.

7 М. Плавинський повідомляє, що з території Білорусії відомі 10 од. навершів булав типу II, але нам локалізувати вдалося лише 7. Також І. Измайлов говорить ще про 2 од. булав зі зрізаними кутами із земель Волзької Булгарії, але більш конкретно не локалізує знахідки.

8 Каталог українських древностей колекцій В. В. Тарновського. – Київ, 1898. – С. 18, № 766; Парушев В. Боздугани от музея в Добрич / В. Парушев // Археология, 1998. – № 3–4. – С. 68, обр. 5; Michalak A. Glowica bulawy z Trzciana... – Tabl. V, 7, 8, 10, 11.

9 Кірпи́чников А. Н. Древнерусское оружие... – табл. XXV, 5.

10 Артемьев А. Р. Кистени и булавы ... – рис. 9, 1, 4, 5; Бектинеев Ш. И. Булавы и кистени XI–XIV вв / Ш. И. Бектинеев // Сярэднявековыя старажытнасці Беларусі: Новыя матэрыялы і даследаванні. – Мінск, 1993. – С. 100, 9.

(рис. 3, 1; рис. 4, 1–5, 12); Іс – прикрашені декоративними рельєфними виступами та псевдозерню (Ізборськ, Ратюнкi, Шепетiвка, Вiдники, Галич, Хмельницька обл., Панагюрiште, Красен) (рис. 4, 14–20). До пiдтипу II належать кулеподiбнi ребристi булави з такими варiантами в оформленнi: Па – неорнаментованi наверхш (Сахнiвка, Киiв) (рис. 3, 2; рис. 4, 6); Пб – прикрашенi рядками рельєфних валикiв з насiчками мiж ребрами (Райки, Лукомль, Новгород, Масковичi) (рис. 4, 7–9)¹¹.

Знахiдки наверхш пiдтипiв Ia, Ib, Па частiше за все виготовленi з залiза, а наверхш пiдтипiв Іс та Пб – з кольорового металу на основi мiдi. У виробiх пiдтипу II, варто вбачати еволюцiю холодної зброї ударно-роздроблювальної дiї – поступовий перехiд вiд булав до перначiв-шестоперiв.

Всi параметри перелiчених вище кулеподiбних булав iз колекцiй НМiУ можна звести до таблицi (табл. 3):

Як бачимо з топографiї поширення кулястих булав XII–XIII ст. на територiї Схiдної Європи (рис. 5), кiлькiсть знахiдок металевих булав типу V суттєво поступаєтьсi зiркоподiбним наверхшам (типи III, IV) та наверхшам зi зрiзаними кутами (тип II). Можливо, така рiзниця пояснюєтьсi тим, що наверхш типу V могли виготовляти з iнших матерiалiв. Так, наприклад, в Новгородi вiдомi знахiдки давньоруських булав округлих i грушеподiбних форм iз дерева (капу)¹².

ДЖЕРЕЛА ТА ЛІТЕРАТУРА

1. *Артемьев А. Р.* Кистени и булавы из раскопок Новгорода Великого / А. Р. Артемьев // Материалы по археологии Новгорода 1988. – Москва, 1990. – С. 5–28.
2. *Артемьев А. Р., Гайдуков П. Г.* Две уникальные булавы из раскопок в Новгороде / А. Р. Артемьев, П. Г. Гайдуков // Новгород и Новгородская земля. История и археология. – Новгород, 1995. – Вып. 9. – С. 202–206.
3. Археологическое наследие Беларуси / сост. авт. ст. О. Н. Левко. – Минск: Беларуская навука, 2012. – 192 с.
4. *Бектинеев Ш. И.* Булавы и кистени XI–XIV вв. / Ш. И. Бектинеев // Сярэднявековыя старажытнасцi Беларусi: Новыя матэрыялы i даследаванні. – Мiнск, 1993. – С. 99–106.
5. *Валуев А. А.* Итоги изучения грунтового могильника Альт-Велу / А. А. Валуев // Проблемы балтийской археологии. – Калининград: Калининградский государственный университет, 2003. – Вып. 1. – С. 104–116.
6. *Гончаров В. К.* Райковецкое городище / В. К. Гончаров. – Киев: Академия наук УРСР, 1950. – 220 с.
7. *Гурин М. Ф.* Кузнечное ремесло Полоцкой земли IX–XIII вв. / М. Ф. Гурин. – Минск: Наука и техника, 1987. – 152 с.
8. *Измайлов И. Л.* Вооружение и военное дело населения Волжской Булгарии X – начала XIII вв. / И. Л. Измайлов. – Казань-Магадан, 1997. – 215 с.
9. Каталог украинских древностей коллекций В. В. Тарновского. – Киев, 1898. – 91 с.
10. *Кильдюшевский В. И.* Оружие XIV–XVI вв. из раскопок крепости Орешек / В. И. Кильдюшевский // Раннесредневековые древности Северной Руси и её соседей. – Санкт-Петербург, 1999. – С. 63–79.
11. *Кирпичников А. Н.* Древнерусское оружие. Копья, сулицы, боевые топоры, булавы, кистени IX–XIII вв. / А. Н. Кирпичников // Свод археологических источников. Е 1-36. – Москва-Ленинград, 1966. – 183 с.
12. *Кирпичников А. Н.* Массовое оружие ближнего боя из раскопок древнего Изяславля / А. Н. Кирпичников // Краткие сообщения Института археологии. – № 155. – Москва: Наука, 1978. – С. 80–87.
13. *Лапшин В. А.* Тверь в XIII–XV вв. (по материалам раскопок 1993–1997 гг.) / В. А. Лапшин. – Санкт-Петербург: Фак-т филологии и искусств СПбГУ, 2009. – 540 с.
14. *Медведев А. Ф.* Оружие Новгорода Великого / А. Ф. Медведев // Материалы и исследования по археологии. – Москва: Академия наук СССР, 1959. – № 65. – С. 121–191.
15. *Парушев В.* Боздугани от музея в Добрич / В. Парушев // Археология. – София, 1998. – № 3–4. – С. 67–72.
16. *Петегирич В., Павлiв Д., Томенюк О.* Унiкальнe бронзове наверхш булави з околицi лiтописного Звенигорода / В. Петегирич, Д. Павлiв, О. Томенюк // Матерiали i дослiдження археологiї Прикарпаття i Волини. – Вип. 20. – Львiв: Ін-т українознавства ім. І. Крип'якевича НАНУ, 2016. – С. 357–361.
17. *Пивоваров С. В.* Металевi наверхш булав з давньоруських пам'яток Буковини / С. В. Пивоваров // Вiсник нацiонального унiверситету “Львiвська полiтехнiка”. Серiя “Держава та армiя”. – Львiв, 2012. – С. 31–35.
18. *Плавiнскi М.* Узбраенне беларуських земляў X–XIII ст. / М. Плавiнскi. – Мiнск, 2013. – 106 с.
19. *Полубояринова М. Д.* Раскопки древнего Турова / М. Д. Полубояринова // Краткие сообщения Института археологии. – Вып. 96. – Москва: Наука, 1963. – С. 44–47.
20. *Рябинин Е. А.* Костромское Поволжье в эпоху средневековья / Е. А. Рябинин. – Ленинград: Наука, 1986. – 160 с.
21. *Седов В. В.* Изборск в раннем средневековье / В. В. Седов. – Москва: Наука, 2007. – 413 с.
22. *Седова М. В.* Ярополч-Залесский / М. В. Седова. – Москва: Наука, 1978. – 160 с.
23. *Терський С., Зухар'єв В.* Кистенi та булави XI–XIII ст. з територiї Буковини / С. Терський, В. Зухар'єв // Археологiя &

11 Каталог українських древностей... – С. 18, № 766, 767; *Кирпичников А. Н.* Древнерусское оружие... – табл. XXV, 5; *Кирпичников А. Н.* Массовое оружие... – рис. 4, 1; *Артемьев А. Р.* Кистени и булавы ... – рис. 9, 1, 4, 5; *Бектинеев Ш. И.* Булавы и кистени... – С. 100, 10; *Парушев В.* Боздугани от музея... – С. 68, обр. 5; *Michalak A.* Glowica bulawy z Trzciela... – Tabl. V, 6–12; *Седов В. В.* Изборск в раннем средневековье / В. В. Седов. – Москва, 2007. – 413 с. – С. 339, рис. 340, 1; *Черненко О.* Археологiчна колекцiя Чернiгiвського iсторичного музею iменi В. В. Тарновського (1896–1948 рр.) / О. Черненко. – Чернiгiв, 2007. – 136 с. – С. 95, 6; *Широухов Р. А.* Импорты древних типов на территории Пруссов в X/XI–XIV вв. / Р. А. Широухов // Русь в IX–XII веках. Общество, государство, культура. – Москва-Вологда, 2014. – С. 368, рис. 3, 2; *Петегирич В., Павлiв Д., Томенюк О.* Унiкальнe бронзове наверхш булави з околицi лiтописного Звенигорода / В. Петегирич, Д. Павлiв, О. Томенюк // Матерiали i дослiдження археологiї Прикарпаття i Волини. – Львiв: Ін-т українознавства ім. І. Крип'якевича НАНУ, 2016. – Вип. 20. – С. 359, рис. 3–5.

12 *Артемьев А. Р.* Вказ. праця... – С. 7.

Фортифікація України. – Кам'янець-Подільський: Медобори, 2014. – С. 165–170.

24. Черненко О. Археологічна колекція Чернігівського історичного музею імені В. В. Тарновського (1896–1948 рр.) / О. Черненко. – Чернігів, 2007. – 136 с. (Скарбниця української культури. Вип. 9 (спецвип. 1)).

25. Широухов Р. А. Импорты древних типов на территории Пруссов в X / XI–XIV вв. / Р. А. Широухов // Русь в IX–XII веках. Общество, государство, культура. – Москва-Вологда: Древности Севера, 2014. – С. 386–412.

26. Шноре Е. Д. Асотское городище / Е. Д. Шноре // Материалы и исследования по археологии Латвийской ССР. – Рига: Академия наук Латвийской ССР, 1961. – 235 с.

27. Штыхов Г. В. Древний Полоцк IX–XII вв. / Г. В. Штыхов. – Минск: Наука и техника, 1975. – 136 с.

28. Юра Р. О. Древний Колодяжин / Р. О. Юра // Археологічні пам'ятки УРСР. – Т. XII. – Київ: Академія наук УРСР, 1962. – С. 57–130.

29. Mäesalu A. A rare macehead from the village of Tammeküla, Hargla Parish / A. Mäesalu // Archaeological fieldwork in Estonia 2009. – Tallin, 2010. – P. 141–146.

30. Michalak A. Glowica bulawy z Trzciela, pow. Miedzyrzecz. Wstepne uwagi w kwestii wystepowania bulaw ziemiach polskich w sredniowieczu na tle znalezisk Europejskich / A. Michalak // Archeologia środkowego nadodrza. – Zielona góra, 2005. – Tom IV. – P. 183–220.

31. Michalak A. Jeszcze o bulawach sredniowiecznych z ziem polskich. Refleksje na marginesie odkrycia z Bogucina na pow. Olkusz / A. Michalak // Acta Militaria Mediaevalia. – Kraków-Sanok, 2006. – P. 103–114.

REFERENCES

1. Arkheologicheskoye naslediyе Belarusi / sost. avt. st. O. N. Levko. – Minsk: Belaruskaya nauka, 2012. – 192 p.

2. Artemiev A.R. Kistenі i bulavy iz raskopok Novgoroda Velikogo // Materialy po arkhologii Novgoroda 1988. Moskva, 1990. – S. 5–28.

3. Artemyev A. R., Gaydukov P. G. Dve unikalnyye bulavy iz raskopok v Novgorode // Novgorod i Novgorodskaya zemlya. Istorіya i arkhologіya, Vyp. 9. – Novgorod, 1995. – S. 202–206.

4. Bektineev Sh. Y. Bulavy i kistenі 11–14 vv. // Siarednieviakovyia starazhytnasti Belarusi: Novyia materyialy i dasledvani. – Minsk, 1993. – S. 99–106.

5. Chernenko O. Arkheolohichna kolektsiia Chernihivskoho іstorychnoho muzeiu іmeni V. V. Tarnovskoho (1896–1948 rr.). – Chernihiv, 2007. – Vyp. 9. – 136 s. (Skarbnytsia ukrainskoi kultury. (spets-vyp. 1)

6. Izmailov Y. L. Vooruzhenіe i voіennoіe діelo nasieliennya Volzhskoi Bulgarii 9 – nachala 13 vv. – Kazan-Mahadan, 1997. – 215 s.

7. Goncharov V. K. Raikovetskoe gorodishche. – Kiev: Akademiia nauk USSR, 1950. – 220 s.

8. Gurin M. F. Kuznechnoye remeslo Polotskoy zemli 9–13 vv. – Minsk: Nauka i tekhnika, 1987. – 152 s.

9. Katalog ukraynskikh drevnostei kolleksiі V. V. Tarnovskoho. – Kiev: Tipografiia A. N. Milievskaho, 1898. – 91 s.

10. Kildyushevskiy V. I. Oruzhiye 14–16 vv. iz raskopok kreposti Oreshk. Rannesrednevekovyye drevnosti Severnoy Rusi i eye sosedey. – Sankt-Peterburg, 1999. – S. 63–79.

11. Kirpichnikov A. N. Drevnerusskoe oruzhye. Kopia, sulitsy, boevye topory, bulavy, kistenі 9–13 vv. (Svod arkhelohicheskikh istochnikov, E 1-36). – Moskva-Leningrad: Nauka, 1966. – 183 s.

12. Kirpichnikov A. N. Massovoe oruzhye blyzhneho boia iz raskopok drevneho Iziaslavlia // Kratkіe soobshcheniia Instituta arkhelohii, № 155. – Moskva: Nauka, 1978. – S. 80–87.

13. Lapshin V. A. Tver v 13–15 vv. (po materialam raskopok 1993–1997 gg.) – Sankt-Peterburg: Faculty of Philology and Arts of the St. Petersburg State University, 2009. – 540 s.

14. Mäesalu A. A rare macehead from the village of Tammeküla, Hargla Parish // Arhaeological fieldwork in Estonia 2009. – Tallin, 2010. – S. 141–146.

15. Medvedev A. F. Oruzhiye Novgoroda Velikogo // Materialy i issledovaniya po arheologii, № 65. – Moskva: Akademia nauk SSSR, 1959. – S. 121–191.

16. Michalak A. Glowica bulawy z Trzciela, pow. Miedzyrzecz. Wstepne uwagi w kwestii wystepowania bulaw ziemiach polskich w sredniowieczu na tle znalezisk Europejskich // Archeologia środkowego nadodrza. – Zielona góra, 2005. – Tom IV – S. 183–220.

17. Michalak A. Jeszcze o bulawach sredniowiecznych z ziem polskich. Refleksje na marginesie odkrycia z Bogucina na, pow. Olkusz // Acta Militaria Mediaevalia. – Kraków-Sanok, 2006. – S. 103–114.

18. Parušev V. Bozdugani ot muzeya v Dobrich / V. Parushev // Archeologia. – Sofia, 1998. – № 3–4. – P. 67–72.

19. Plavinski M. Uzbraenne belaruskikh zemliau 10–13 st. – Minsk: Haliiafy, 2013. – 106 s.

20. Petehyrych V., Pavliv D., Tomeniuk O. Unikalne bronzove navershia bulavy z okolytsi litopysnoho Zvenyhoroda / V. Petehyrych, D. Pavliv, O. Tomeniuk // Materialy i doslidzhennia arkhelohii Prykarpattia i Volyni. – № 20. – Lviv: Instytut ukrainoznavstva im. I. Kryp'iakevycha NAN Ukrainy, 2016. – S. 357–361.

21. Poluboyarinova M. D. Raskopki drevneho Turova // Kratkіe soobshcheniya Instituta arheologii, № 96. – Moskva: Nauka, 1963. – S. 44–47.

22. Pyvovarov S. V. Metalevi navershia bulav z davnoruskykh pamiatok Bukovyny // Visnyk natsionalnoho universytetu “Lvivska politekhnika”. Seriia “Derzhava ta armiia”. – Lviv: Lvivska politekhnika, 2012. – S. 31–35.

23. Ryabinin E. A. Kostromskoye Povolzhye v epokhu srednevekovia. – Leningrad: Nauka, 1986. – 160 s.

24. *Terskyi S., Zukhariev V.* Kistenі ta bulavy 11–13 st. z terytorii Bukovyny // *Arkheolohiia & Fortyfikatsiia Ukrainy*. – Kam’ianets-Podilskyi: Medobory, 2014. – S. 165–170.
25. *Sedov V. V.* Izborsk v rannem srednevekovye. – Moskva: Nauka, 2007. – 413 s.
26. *Sedova M. V.* Yaropolch-Zalesskiy. – Moskva: Nauka, 1978. – 160 s.
27. *Shnore E. D.* Asotskoe gorodyshe // *Materialy i issledovaniia po arkheolohii Latviiskoi SSSR*. – Ryha: Akademiia nauk Latviiskoi SSSR, 1961. – 235 s.
28. *Shiroukhov R. A.* Importy drevnikh tipov na territorii Prussov v 10 / 11–14 vv. / R. A. Shiroukhov // *Rus v IX–XII vekakh. Obshchestvo, hosudarstvo, kultura*. – Moskva-Volohda: Drevnosti Severa, 2014. – S. 386–412.
29. *Shtykhov G. V.* Drevniy Polotsk 9–12 vv. – Minsk: Nauka i tekhnika, 1975. – 136 s.
30. *Yura R. O.* Drevnii Kolodiazhy // *Arkheolohichni pam’iatky URSR*. – Kyiv: Akademyia nauk URSR, 1962. – T. 12. – S. 57–130.
31. *Valuyev A. A.* Itogi izucheniya gruntovogo mogilnika Alt-Velau // *Problemy baltiyskoy arkheologii*. – Kaliningrad: Kaliningrad State University, 2003. – Vyp. 1. – S. 104–116.

Перелік ілюстрацій:

Рис. 1. Булави зі зрізаними кутами (тип II) із зібрань НМІУ:

1. Київ (В 6 / 2 189); 2. Райковецьке городище (В 22 / 493, В 856); 3–6. Місця знахідок невідомі (В 446, В 479 / 1, В 479 / 2); Способи закріплення: та насаджування на руків’ї булав зі зрізаними кутами: 7а. конусоподібний; 7б. циліндричний; Способи насаджування: 8а. закріплення з одним стрижнем (за В. Лапшиним); 8б. закріплення з двома стрижнями (за А. Артем’євим, П. Гайдуковим).

Рис. 2. Карта поширення булав типу II на теренах Східної Європи:

1. Київ; 2. Райки; 3. Шепетівка; 4. Колодязин; 5. Княжа гора; 6. Дорогобуж; 7. Чорнівка; 8. Галиця; 9. Теліжінці; 10. Згарське; 11. Мостиська; 12. Червен; 13. Краків; 14. Варшава; 15. Пултуйськ; 16. Цеханув; 17. Торунь; 18. Мельніца Дужа; 19. Огородзенець; 20. Богучин; 21. Альт-Велау; 22. Гродно; 23. Брест; 24. Туров; 25. Ошмянець; 26. Масковичі; 27. Полоцьк; 28. Асоте; 29. Сіксяля; 30. Отепя; 31. Пада; 32. Ізборськ; 33. Новгород; 34. Орешек; 35. Твер; 36. Москва; 37. Куликове поле; 38. Ярополч-Заліський; 39. Костромські кургани; 40. Біляр.

Рис. 3. Кулясті наверхні булав (тип V) із колекцій НМІУ:

1. Вишгород (В 2 / 722); 2. Київ (В 2 050 / 954); 3. Місце знахідки невідоме (В 479 / 5); 4. Райковецьке городище (В 22 / 492).

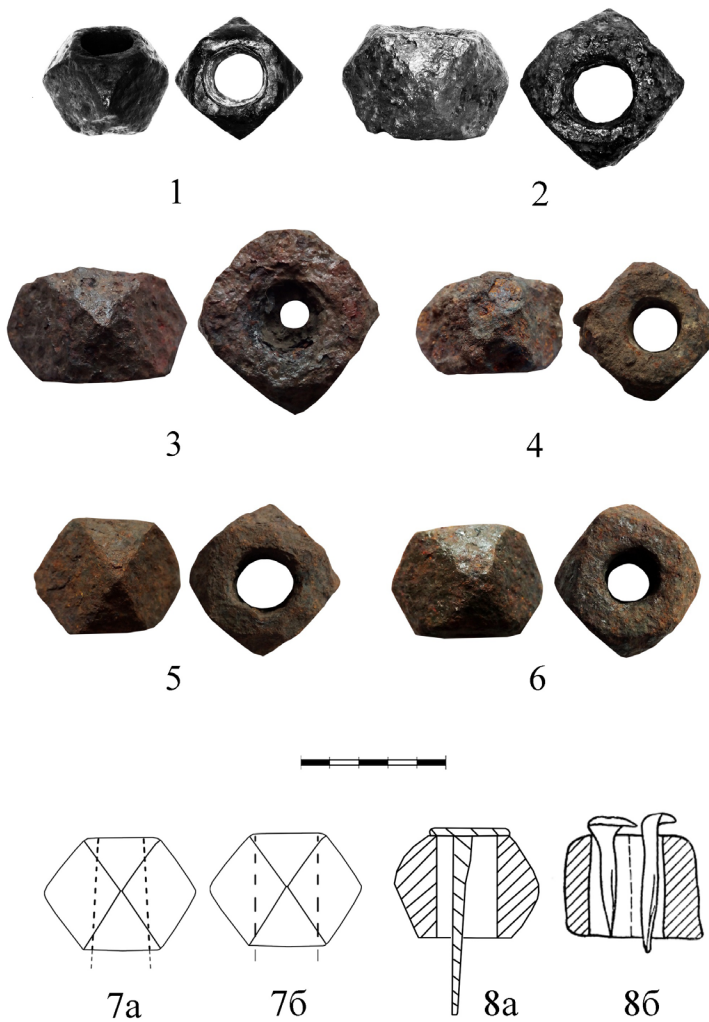
Рис. 4. Кулясті наверхні булав XII–XIII ст. з теренів Східної Європи:

1. Княжа гора (за О. Черненко); 2. Великий Преслав; 3, 4. Пліска (всі за А. Міхалаком); 5. Місце знахідки невідоме, Історичний музей у Велико-Тарново (за Рябовяновим); 6. Сахнівка (за А. Кіріпчичковим); 7. Лукомль (за М. Плавінські); 8. Новгород (за А. Артем’євим); 9. Масковичі (за Ш. Бектінеєвим); 10. Клінцовка (за Р. Широуховим); 11. Мельніца Дужа (за А. Міхалаком); 12. Габрово (за В. Парушевим); 13. Ізборськ (за В. Седовим); 14. Ратюнкі (за Ш. Бектінеєвим); 15. Шепетівка (за А. Кіріпчичковим); 16. Відники; 17. Галич; 18. Хмельницька область (за В. Пенегричом); 19. Панагюріште; 20. Красен (всі за В. Йотовим).

Рис. 5. Карта виявлених кулястих булав XII–XIII ст. у Східній Європі:

1. Київ; 2. Вишгород; 3. Княжа гора; 4. Сахнівка; 5. Райки; 6. Шепетівка; 7. Галич; 8. Відники; 9. Брест; 10. Пултуйськ; 11. Мельніца Дужа; 12. Млоджінково; 13. Муромське; 14. Клінцовка; 15. Лукомль; 16. Ратюнкі; 17. Масковичі; 18. Новгород.

| Булави зі зрізаними кутами (тип II) із зібрань НМІУ | | | | | | | |
|---|----------|-----------------------|--------------|------------------------------|-------------------|----------|-----------------------------------|
| № з | Інв. № | Походження / комплекс | Розміри (мм) | Отвір (мм) | Товщ. стінок (мм) | Вага (г) | Примітки |
| 1 | В 6/2189 | Київ, Верхнє місто | 30×30×30 | конусоподібний, d1-17; d2-19 | 6 | 107 | |
| 2 | В 22/493 | Райки, городище | 44×43×34 | циліндричний, d-23 | 11 | 247 | |
| 3 | В 856 | Райки, городище | 49×49×34 | циліндричний, d-21 | 11 | 393 | залишки згорілого дерева в отворі |
| 4 | В 446 | МЗН | 40×40×30 | циліндричний, d-18 | 14 | 213 | |
| 5 | В 479/1 | МЗН | 34×33×32,5 | циліндричний, d-16,5 | 8,5 | 155 | |
| 6 | В 479/2 | МЗН | 37×37×30 | конусоподібний, d1-13; d2-16 | 11,5 | 200 | |



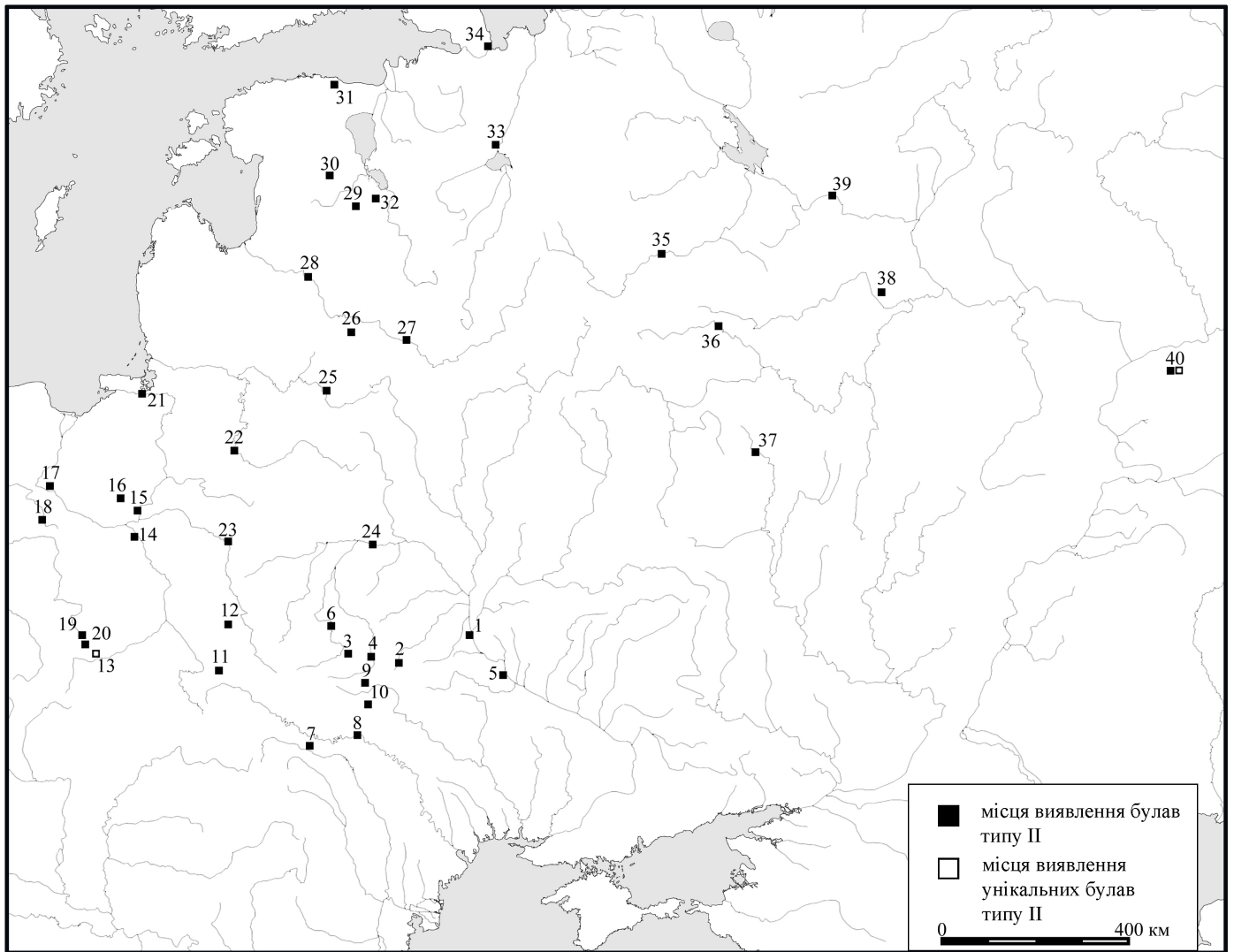


Рис. 2

Таблиця 2

| Каталог булав зі зрізаними кутами (тип II) із території Східної Європи: позиція вихідного джерела наводиться згідно списку "ДЖЕРЕЛА ТА ЛІТЕРАТУРА"; №№ в каталогах дослідників, скорочення: (А) – А. Артем'єва, (Б) – Ш. Бектинсева, (І) – І. Измайлова, (К) – А. Кірпічнікова, (Т) – С. Терського, (М) – А. Міхалака, (Ш) – Р. Широхова | | | | | |
|--|----------------------------------|-----------|---|------------------------|-------------------------------------|
| № з/п | Походження | К-ть | Датування / Комплекс / Керівник розкопок (автор знахідки) та роки досліджень | Джерело | Примітки |
| 1 | Київ | 1 | XII–XIII / вул. Велика Житомирська (Верхнє місто) / М. Каргер, 1946 р. | | Публікується вперше |
| 2 | Райки | 26 | сер. XIII / Городище / Т. Мовчанівський, 1929–1935 рр. | 6, с. 95. | №10–35 (К) |
| 3 | Шепетівка | 14 | XII–п.п. XIII / Городище / М. Каргер, 1957–1964 рр. | 12, с. 83. | №40–48 (К), №1–14 (Т) |
| 4 | Колодяжин | 6 | XII–п.п. XIII / Городище / В Гончаров, 1948–1953 рр. | 28, с. 108. | №36–39 (К), №15–20 (Т) |
| 5 | Княжа гора | 1 | п.п. XIII / Городище / М. Біляшівський, кін. XIX ст. | 9, с. 18, №769 | №8–9 (К) |
| 6 | Дорогобуж | 2 | сер. XIII / Городище / Ю. Нікольченко, 1975 р. | 23, с. 169. | №21–22 (Т) |
| 7 | Чорнівське | 2 | п.п. XIII / Городище / І. Возний, С. Пивоваров, 1999 р. | 17, с. 33–34 | №23–23 (Т) |
| 8 | Теліженецьке | 1 | др. пол. XII / Городище / С. Пивоваров, 2004 р. | 17, с. 33–34 | №25 (Т) |
| 9 | Теліженецьке | 2 | сер. XIII / Городище / В. Якубовський, 1983 р. | 23, с. 169. | №28–29 (Т) |
| 10 | Згарське | 1 | сер. XIII / Городище / В. Якубовський, 1970 р. | 23, с. 169. | №30 (Т) |
| 11 | Мостиська | 1 | XII–XIII / Випадкова знахідка, приватне зібрання А. Кіти (Люблін). | 23, с. 169. | №27 (Т) |
| 12 | Червен | 1 | XII–п.п. XIII / Городище / 1952 р. | 30, р. 190. | №5 (М) |
| 13 | Краків | 1 | XII–XIII / пл. ім. Віта Ствоші. | 30, р. 190. | №9 (М); інкрустація сріблом |
| 14 | Варшава | 1 | XII–XIII / Випадкова знахідка. | 30, р. 190. | №25 (М) |
| 15 | Пулгуйськ | 1 | др. чв. XIV / Городище. | 30, р. 190. | №17 (М) |
| 16 | Цеханув | 1 | кін. XIV – сер. XV / Фортеця. | 30, р. 190. | №2 (М) |
| 17 | Торунь | 1 | XII – п. п. XV / Фортеця. | 30, р. 109. | |
| 18 | Мельніца Дужа | 2 | XIII–XV / Випадкові знахідки під час прокладання каналу Варта-Гопло. | 30, р. 191. | №10–11 (М) |
| 19 | Огородзенець | 1 | XIV–XV / З досліджень замку, 1962 р. | 30, р. 190. | №14 (М) |
| 20 | Богучин | 1 | XII–XV / Випадкова знахідка | 31, р. 103. | |
| 21 | Альт-Велау | 1 | XIV / Грунтовий могильник, поховання 312 / А. Валусь, 1996–2001 рр. | 5, с. 107, рис. 7, 3. | №1 (Ш); з бронзи |
| 22 | Гродно | 1 | XII–XIII / Старий замок. | 18, с. 38, b. | |
| 23 | Брест | 1 | XII–XIII / Городище / П. Лисенко. | 3, с. 126. | |
| 24 | Туров | 1 | XII–XIII / Городище / М. Полуобяринова, 1961 р. | 19, рис. 11, 2. | |
| 25 | Ошмянєць | 1 | XII–XIII / Могильник / Е. Зайковський, 1999 р. | 18, с. 38, a. | |
| 26 | Масковичі | 2 | XII–XIII / Городище | 7, фото 3, 6, 7. | №2–3 (Б) |
| 27 | Полоцьк | 1 | 50-ті рр. XIII / Верхній замок / Г. Штихов, 1960–1962 рр. | | |
| 28 | Асоте | 1 | XIII / Городище / Е. Шноре, 1949–1954 рр. | 26, табл. X, 22. | |
| 29 | Сіксяля | 1 | XIII / Могильник. | 29, р. 144, fig. 3, 2. | |
| 30 | Отепя | 1 | XIII / Замок. | 29, р. 144, fig. 3, 3. | |
| 31 | Пада | 1 | XIII / Могильник. | 29, р. 144, fig. 3, 1. | |
| 32 | Ізборськ | 1 | XIII / Замок / В. Седов, 1971 1992 рр. | 21, с. 339. | |
| 33 | Великий Новгород | 2 | др. пол. XIII / Нерівський кінець / А. Арциховський, 1952 р. | 14, с. 137. | №4 (К) |
| | | | п. чв. XV / Троїцький IX / П. Гайдуков, 1989 р. | 2, с. 203. | |
| 34 | Орешек | 1 | XIV–XV / Фортеця / А. Кірпічніков, В. Кільдошевський, 1968–1975 рр. | 10, рис. 4, 3. | |
| 35 | Твер | 1 | п.п. XIV / Городище / В. Лапшин, 1993–1997 рр. | 13, рис. 71, 3. | |
| 36 | Москва, Заралля | 1 | XII / Городище / А. Дубивни, 1955 р. | 11, с. 48. | №5 (К) |
| 37 | р-н "Куликового поля" | 2 | XII–XIV / Держкаталог музейного фонду РФ (http://www.goskatalog.ru): Інв.А-1 693, Ном. Гик ГМЗ-КП-1 725/4; Інв.ТД-92/2, Ном. Гик ГМЗ-КП-102/25 | | |
| 38 | Ярополч-Заліський | 1 | XII–XIII / Городище, посад / М. Седова. | 22, табл. 16, 2 | |
| 39 | Правобережне Костромське Поволжя | 3 | XII–XIII / Курганні могильники др.пол. XX ст. | 20, с. 87. | З них 2 од. під №6–7 (К) |
| 40 | Білярське | 2 | др.п. XII – п.тр. XIII / Городище. | 8, с. 97. | №4–5 (І); 1 од. бронзова позолочена |
| | Всього | 93 | | | |

| Таблиця 3 | | | | | | | | | | |
|--|-------------|-----------------------|----------------|--------------|--------|---------------------|---------------------|----------|---------------------|----------|
| Кулясті навершя булав із колекцій НМІУ | | | | | | | | | | |
| №з/п | Інв. № | Походження / комплекс | Підтип / схема | Діаметр (мм) | Висота | Діаметр отвору (мм) | Товщина стінок (мм) | Вага (г) | Обважування свинцем | Матеріал |
| 1 | В 2/722 | Вишгород, дитинець | Ів | 60 | 48 | 28 | 3–9 | 295,5 | + | залізо |
| 2 | В 2 050/954 | Київ, Замкова гора | Іа | 58 | 40 | 30 | 3,5–10 | 227,5 | + | залізо |
| 3 | В 479/5 | МЗН | Іа | 47 | 31 | 28 | 2–7,5 | 99 | + | залізо |
| 4 | В 22/492 | Райки, городище | Ів | 43 | 36 | 18/22 | 2–4 | 67,5 | – | бронза |

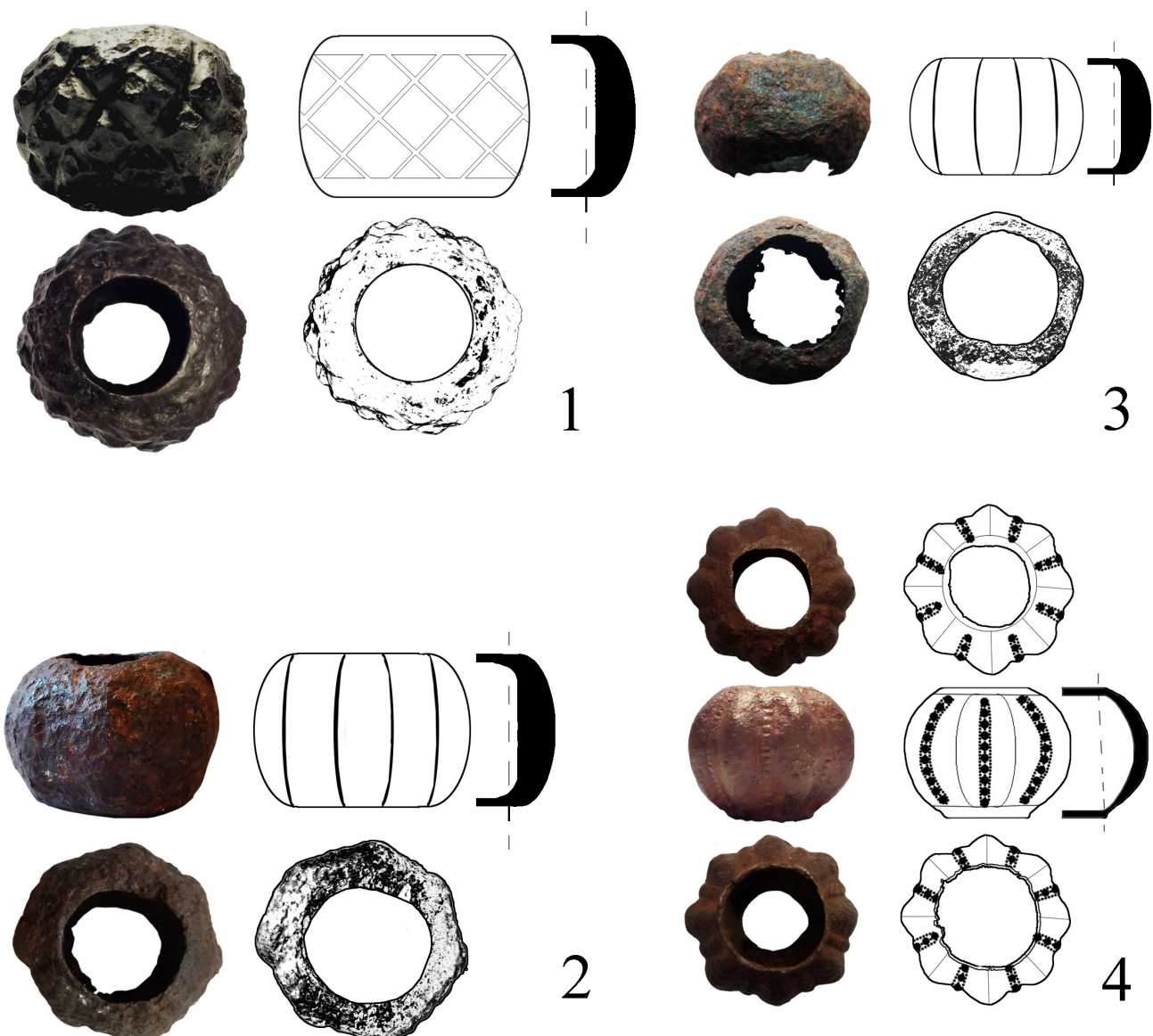


Рис. 3

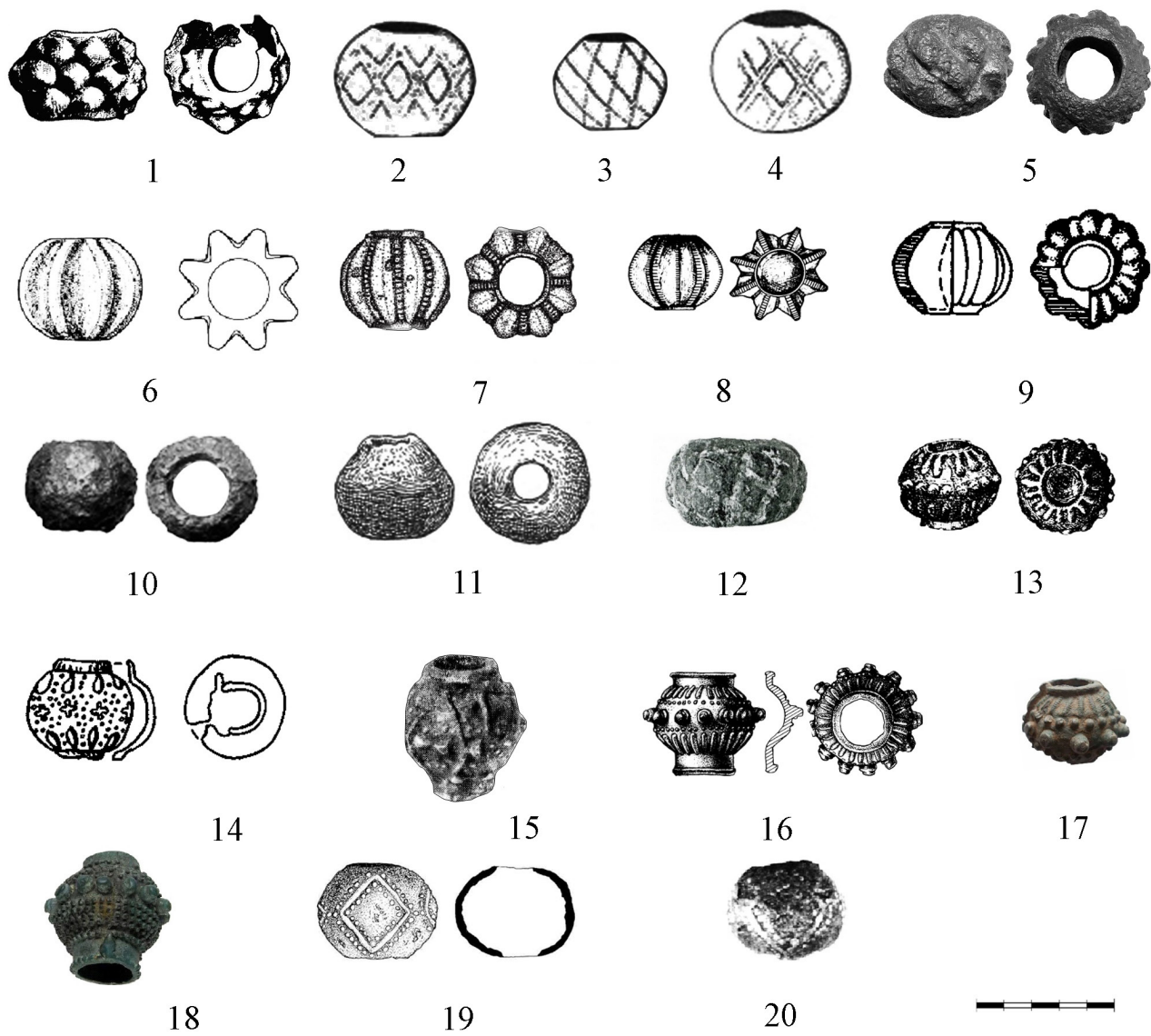


Рис. 4

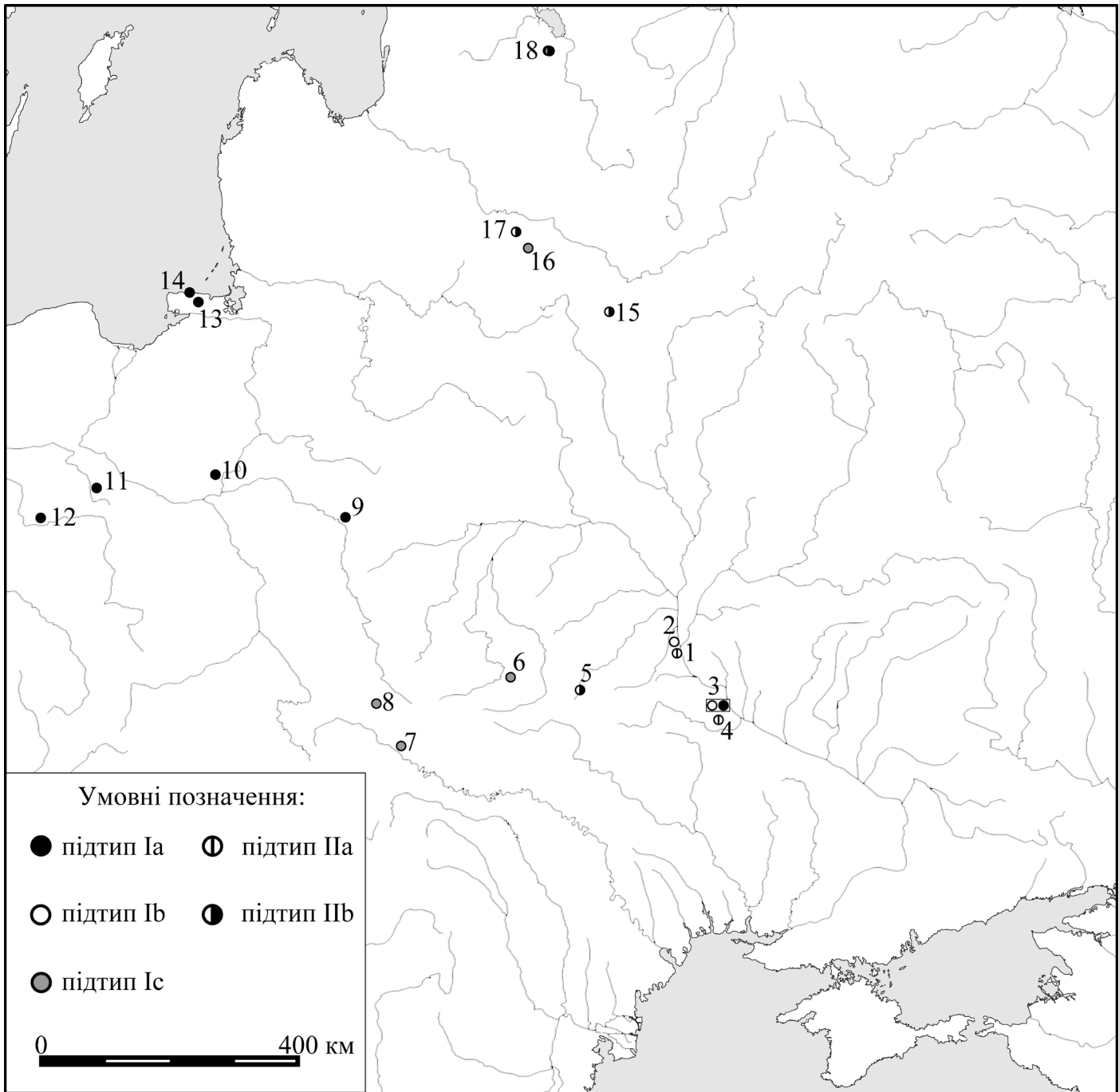


Рис. 5