

Осипенко Максим Сергійович
науковий співробітник
сектору “Середньовічна археологія”
науково-дослідного відділу збереження фондів,
Національний музей історії України
(Київ, Україна)
osypenko.ms@gmail.com

Maksym S. Osypenko
Research Fellow,
Sector of Mediaeval Archaeology,
Research Department of Funds Preservation,
The National Museum of the History of Ukraine
(Kyiv, Ukraine)

**БУЛАВА СЕРЕДИНИ XIII – ПЕРШОЇ ПОЛОВИНИ XIV СТ. ІЗ СЕЛА ГУМНИЩЕ
НА ВОЛИНІ ІЗ ЗІБРАННЯ НАЦІОНАЛЬНОГО МУЗЕЮ ІСТОРІЇ УКРАЇНИ**

**THE MACE (MID-13TH – FIRST HALF OF THE 14TH CENTURIES) FROM HUMNYSHCHE IN VOLYN FROM
THE COLLECTION OF THE NATIONAL MUSEUM OF THE HISTORY OF UKRAINE**

Анотація

Вводиться до наукового обігу об'єкт з археологічного зібрання Національного музею історії України, внесений до каталогу давньоруських булав А. Кірпічнікова, який раніше не публікувався. Було уточнено датування та культурну приналежність предмета, що дає змогу сміливо віднести виріб до зразків угорської ударної зброї середини XIII – першої половини XIV ст.

Ключові слова: булава, середньовічна ударна холодна зброя, Волинь, Русь, Угорщина, Національний музей історії України.

Abstract

The object from the archaeological collection of the National Museum of the History of Ukraine, which has not been published previously, has been introduced into scientific circulation. It is included into the catalogue of the Old Ruthenian maces by A. Kirpichnikov. The dating and cultural affiliation of the object is clarified. Without a doubt, it allows to include the mace to the Hungarian crushing weaponry of the mid-13th – first half of the 14th centuries.

Key words: mace, mediaeval crushing weaponry, Volyn, Old Rus, Hungary, National Museum of the History of Ukraine.

Специфіка застосування булави як зброї ударно-роздроблювальної дії давала можливість як піхотинцю, так і кавалеристу вивести супротивника з ладу на короткій дистанції, нівелюючи його захист, та викликати внутрішні пошкодження. Вивченню подібної зброї присвячено чимало фахової літератури, але з накопиченням нових даних та матеріалів виникає необхідність уточнення вже встановлених типологічних схем і культурної приналежності предметів.

А. Кірпічніков, працюючи над каталогом зброї з території Давньої Русі, згадує знахідку початку XX ст. із села Гумнище колишньої Волинської губернії (нині – Горохівський район Волинської області)¹, яка зберігається у Національному музеї історії України (далі – НМІУ). Не наводячи опису та фото предмета, лише за наявними морфологічними ознаками, ця знахідка за класифікацією була зарахована до IV типу давньоруських булав (навершя із 12-ма шипами) та датована XII–XIII ст.² Польський дослідник Р. Лівох продублював дані російського колеги, укладаючи власний каталог середньовічних булав, виявлених на території Західної України³.

Навершя булави (**інв. № В1920, ст. інв. № с. 57418**) загальною висотою 94,5 мм складається із 12-шипної бойової частини, розміщеної на видовженій втулці. Чотири основні шипи довжиною 26 мм розміщено по центру, решта вісім допоміжних – у верхніх і нижніх площинах між основними (завдовжки 21 мм). Основні шипи додатково обважені свинцем, два верхні та два нижні допоміжні шипи обломлені під час використання предмета. Втулка діаметром 22 мм виступає за межі бойової частини угору на 10 мм та донизу на 45 мм, і завершується невеликим бортиком із перлиноподібними виступами. Товщина стінок виробу – 4,5 мм, вага – приблизно 380 г. (рис. 1).

Давньоруські зіркоподібні навершя булав із 4-ма та 12-ма шипами (типи III і IV за А. Кірпічніковим) переважно

1 На території села відкрито багатощарове поселення доби палеометалів, черняхівської культури та давньоруського часу, розташоване на краю надзаплавної тераси на південь від населеного пункту, детальніше: Археологічні пам'ятки Волинської області (матеріали до “Зводу пам'яток історії та культури України. Волинська область”) / упорядники: М. М. Кучинко, Г. В. Охріменко, О. С. Златогорський. – Луцьк: Вежа-Друк, 2017. – С. 49.

2 *Кирпичников А. Н.* Древнерусское оружие. Копья, сулицы, боевые топоры, булавы, кистени IX–XIII вв. // Свод археологических источников. Е 1-36. – Москва-Ленинград: Наука, 1966. – С. 132–133, № 79.

3 *Livoch R.* Buławy z zachodniej Ukrainy // Acta Militaria Mediaevalia. – Kraków – Sanok, 2006. – II. – S. 73, № 9.

відрізняються від описаної вище знахідки⁴. Зазвичай це виробі більш опуклих обрисів із загальною висотою до 60 мм, оздоблені рельєфними валиками з насічками, псевдозерно, перлиноподібними виступами між шипами тощо. Основні шипи більші за додаткові, іноді переважають на 10 мм, що дає змогу розглядати в останніх радше декоративні, ніж бойові функції⁵. Те саме стосується і ваги: одна із наймасивніших (приблизно 330 г) походить із житла-майстерні київського ремісника другої половини XII – початку XIII ст. відомої як “будинок художника”, виявленої М. Каргером 1938 р. в Києві. Також основна кількість зіркоподібних булав, зафіксованих в культурних нашаруваннях давньоруських пам’яток XII – середини XIII ст., мають не настільки видовжену втулку (до 12 мм), яка виступає за межі бойової частини однаково, або не з таким розривом, з обох боків⁶. Водночас знахідки булав на подовженій втулці, але з характерною давньоруською орнаментациєю, виявлені в Столп’є, околицях Берегового та Градів, демонструють певний західноєвропейський вплив на давньоруські зброярські традиції (рис. 2)⁷.

Подібним до булави із зібрання НМІУ є навершя, що походить із села Лібрантови в Польщі (гміна Хелмець Новосондецького повіту Малопольського воєводства). Знахідка виявлена випадково під час оранки поля в 1910 р. і наразі зберігається в Археологічному музеї Кракова (inv. № МАК/10657). Основні метричні дані такі: загальна висота – 95 мм, висота основних та допоміжних шипів – 22 мм та 20 мм, низ втулки виступає на 53 мм, діаметр – 24 мм, вага – 374,5 г. (рис. 3)⁸. Однак, на відміну від булави з Гумнице, навершя із Лібрантови не має перлиноподібних виступів на нижньому бортику, але має ще один бортик приблизно посередині втулки.

Публікуючи знахідку із Лібрантови, Р. Лівох визначив її приналежність до угорської ударної зброї. Як аналогії, дослідник наводить знахідки з Каярпець та інших місць невідомого походження із території Угорщини та Трансільванії, городища Преровец на чеській стороні Цешинської Сілезії, а також з фортеці Тустань на Львівщині (усі – тип IV за Л. Ковачем)⁹. Зазначимо, що всі згадані булави, окрім навершя з Каярпець, мають по 15 шипів (5 основних і 10 допоміжних), деякі з них оздоблені рельєфним бортиком з насічками на верхній частині втулки, таким само бортиком і перлиноподібними виступами поміж шипами (рис. 4). Незважаючи на відмінності, все-таки, очевидно, що згадані предмети виготовлені в одній зброярській традиції. Наявність декору, подібного до давньоруських булав, може свідчити про обопільний вплив зброярів Русі на угорських майстрів.

Р. Лівох вважає, що немає достатніх підстав датувати відповідні навершя булав раніше XIII ст., натомість доцільніше виглядає датування в межах середини XIII – першої половини XIV ст.¹⁰ Припускається, що булава могла бути залишена на полі битви у січні 1288 р. поблизу міста Старий Сонч угорським контингентом короля Ладислава IV, який прийшов на допомогу польському королю Лешку Чорному проти ординсько-галицької коаліції військ Ногая та Лева Романовича¹¹.

Отже, навершя булави із зібрання НМІУ варто розглядати в контексті угорської ударної зброї, а не давньоруської, як вважалося раніше, і датувати в межах середини XIII – першої половини XIV ст. Відомо, що територія Галицько-Волинського князівства неодноразово піддавалася інтервенції зі сторони Угорщини в першій половині XIII ст.¹² Однак, на жаль, не бачимо можливим прив’язати знахідку до якоїсь конкретної військової акції.

ДЖЕРЕЛА ТА ЛІТЕРАТУРА

- Археологічні пам’ятки Волинської області (матеріали до “Зводу пам’яток історії та культури України. Волинська область”) / упорядники: М. М. Кучинко, Г. В. Охріменко, О. Є. Златогорський. – Луцьк: Вежа-Друк, 2017. – 710 с.
- Кирпичников А. Н. Древнерусское оружие. Копья, сулицы, боевые топоры, булавы, кистени IX–XIII вв. // Свод археологических источников. Е 1-36. – Москва-Ленинград: Наука, 1966. – 183 с.
- Котляр М. Ф. Нариси воєнного мистецтва Давньої Русі. – Київ: Наш час, 2010. – 280 с.
- Осипенко М. С. Давньоруські зіркоподібні навершя булав із колекції Національного музею історії України // Археологія. – 2019. – № 1. – С. 105–117.
- Рошко М. Ф. Тустань – давньоруська наскельна фортеця. – Київ: Наукова думка, 1996. – 272 с.
- Kouril P. Bronzová hlavice palčátu z opevněného sídla Přerovce // Archaeologia Historica. – 2003. – № 28:3. – S. 649–651.

4 Кирпичников А. Н. Указ. соч... – С. 49, рис. 10.

5 Осипенко М. С. Давньоруські зіркоподібні навершя булав із колекції Національного музею історії України // Археологія. – 2019. – № 1. – С. 105.

6 Осипенко М. С. Вказ. праця. – С. 110, табл. 1.

7 Michalak A. Glowica bulawy z Trzciela, pow. Miedzyrzecz. Wstępne uwagi w kwestii występowania ulaw ziemiach polskich w średniowieczu na tle znalezisk Europejskich // Archeologia środkowego nadodrza. – Zielona Góra, 2005. – T. IV. – S. 217, tabl. II, 7, 9, 10; Осипенко М. С. Вказ. праця. – С. 111.

8 Liwoch R. Węgierska buława z Librantowej // Od Bachorza do Świątowida ze Zbrucza. – Kraków – Rzeszów: Uniwersytet Rzeszowski, 2016. – S. 676, rys. 1.

9 Kovács L. A Magyar Nemzeti Múzeum Fegyvertárának XI–XIV. Századi csillag alakú buzogányai // Folia Archaeologica. – 1971. – № 22. – P. 166, abra I; S. 173–177, 181, rys. 4, 3; 5, 3; 6, 2; Рошко М. Ф. Тустань – давньоруська наскельна фортеця. – Київ: Наукова думка, 1996. – С. 205, 210; Kouril P. Bronzová hlavice palčátu z opevněného sídla Přerovce // Archaeologia Historica. – 2003. – № 28: 3. – S. 650, obr. 2; Michalak A. A 14th century Hungarian knobbed mace head from the Birów Mountain in Podzamcze in the Polish Jura Chain // Cum Arma Per Aeva. Ubrojenie indywidualne na przestrzeni dziejów. – Toruń: Adam Marszałek, 2011. – S. 181–182, 198, rys. 6, 3; Liwoch R. Węgierska buława... – S. 677, rys. 2, d.

10 Liwoch R. Węgierska buława... – S. 678.

11 Liwoch R. Węgierska buława... – S. 678.

12 Котляр М. Ф. Нариси воєнного мистецтва Давньої Русі. – Київ: Наш час, 2010. – С. 189–202.

- Kovács L. A Magyar Nemzeti Múzeum Fegyvertárának 11–14. Századi csillag alakú buzogányai // *Folia Archaeologica*. – 1971. – № 22. – P. 165–181.
- Liwoch R. Buławy z zachodniej Ukrainy // *Acta Militaria Mediaevalia*. – II. – Kraków–Sanok, 2006. – S. 67–78.
- Liwoch R. Węgierska buława z Librantowej // *Od Bachórze do Światowida ze Zbrucza*. – Kraków–Rzeszów: Uniwersytet Rzeszowski, 2016. – S. 675–679.
- Michalak A. Głowica buławy z Trzciela, pow. Miedzyrzecz. Wstępne uwagi w kwestii występowania ulaw ziemiach polskich w średniowieczu na tle znalezisk Europejskich // *Archeologia środkowego nadodrza*. – Zielona Góra, 2005. – T. IV. – S. 183–220.
- Michalak A. A 14th century Hungarian knobbed mace head from the Birów Mountain in Podzamcze in the Polish Jura Chain // *Cum Arma Per Aeva*. *Uzbrojenie indywidualne na przestrzeni dziejów*. – Toruń: Adam Marszałek, 2011. – S. 173–200.

REFERENCES

- Archeologični pamiatky Volynskoi oblasti: materialy do Zvodu pamiatok istorii ta kultury Ukrainy. Volynska oblast (ed. M. M. Kuchynko, H. V. Okhrimenko, O. Ie. Zlatohorskyi). 2017. Lutsk: Vezha-Druk.
- Kirpichnikov A. N. 1966. Drevnerusskoe oruzhie. Kopia, sulitsy, boevye topory, bulavy, kisteny 9–13 vv. *Svod arkheologicheskikh istochnikov, E 1-36*. Moskva-Leningrad: Nauka.
- Kotliar M. F. 2010. Narisy voiennoho mystetstva Davnoi Rusi. Kyiv: Nash chas.
- Osyenko M. S. 2019. Davnoruski zirkopodibni navershia bulav iz koleksii Natsionalnoho muzeiu istorii Ukrainy. *Arkheolohiia*, no. 1, pp. 105–117.
- Rozhko M. F. 1996. Tustan – davnoruska naskelna fortetsia. Kyiv: Naukova dumka.
- Kouril P. 2003. Bronzová hlavice palčátu z opevněného sídla Přerovce. *Archaeologia Historica*, no. 28: 3, pp. 649–651.
- Kovács L. 1971. A Magyar Nemzeti Múzeum Fegyvertárának 11–14. Századi csillag alakú buzogányai. *Folia Archaeologica*, no. 22, pp. 165–181.
- Liwoch R. 2006. Buławy z zachodniej Ukrainy. *Acta Militaria Mediaevalia*. II. Kraków–Sanok, p. 67–78.
- Liwoch R. 2016. Węgierska buława z Librantowej. *Od Bachórze do Światowida ze Zbrucza*. Kraków–Rzeszów: Uniwersytet Rzeszowski, pp. 675–679.
- Michalak A. 2005. Głowica buławy z Trzciela, pow. Miedzyrzecz. Wstępne uwagi w kwestii występowania ulaw ziemiach polskich w średniowieczu na tle znalezisk Europejskich. *Archeologia środkowego nadodrza*. Zielona Góra, vol. IV, pp. 183–220.
- Michalak A. 2011. A 14th century Hungarian knobbed mace head from the Birów Mountain in Podzamcze in the Polish Jura Chain. *Cum Arma Per Aeva*. *Uzbrojenie indywidualne na przestrzeni dziejów*. Toruń: Adam Marszałek, pp. 173–200.

Перелік ілюстрацій

Рис. 1. Навершя булави з Гумнище на Волині із колекції НМІУ (Інв. № В1920).

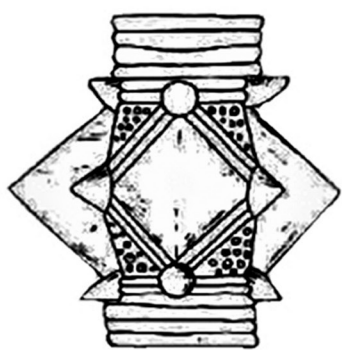
Рис. 2. Навершя булав на подовженій втулці давньоруського часу: 1. Столп'є; 2. околиці Берегове; 3. Гради (усі – за А. Міхалаком).

Рис. 3. Булава із Лібрантови в Польщі (за Р. Лівохом).

Рис. 4. Угорські навершя середини XIII – першої половини XIV ст.: 1. Гумнище; 2. Лібрантова (за Р. Лівохом); 3. Тустань (за М. Рожком); 4. Переровець (за П. Коурілом); 5. Каярпець (за Р. Лівохом); 6. територія Трансильванії (за А. Міхалаком); 7. місце знахідки невідоме, Угорський національний музей (за Л. Ковачем).



Рис. 1



1



2



3



Рис. 2



Рис. 3

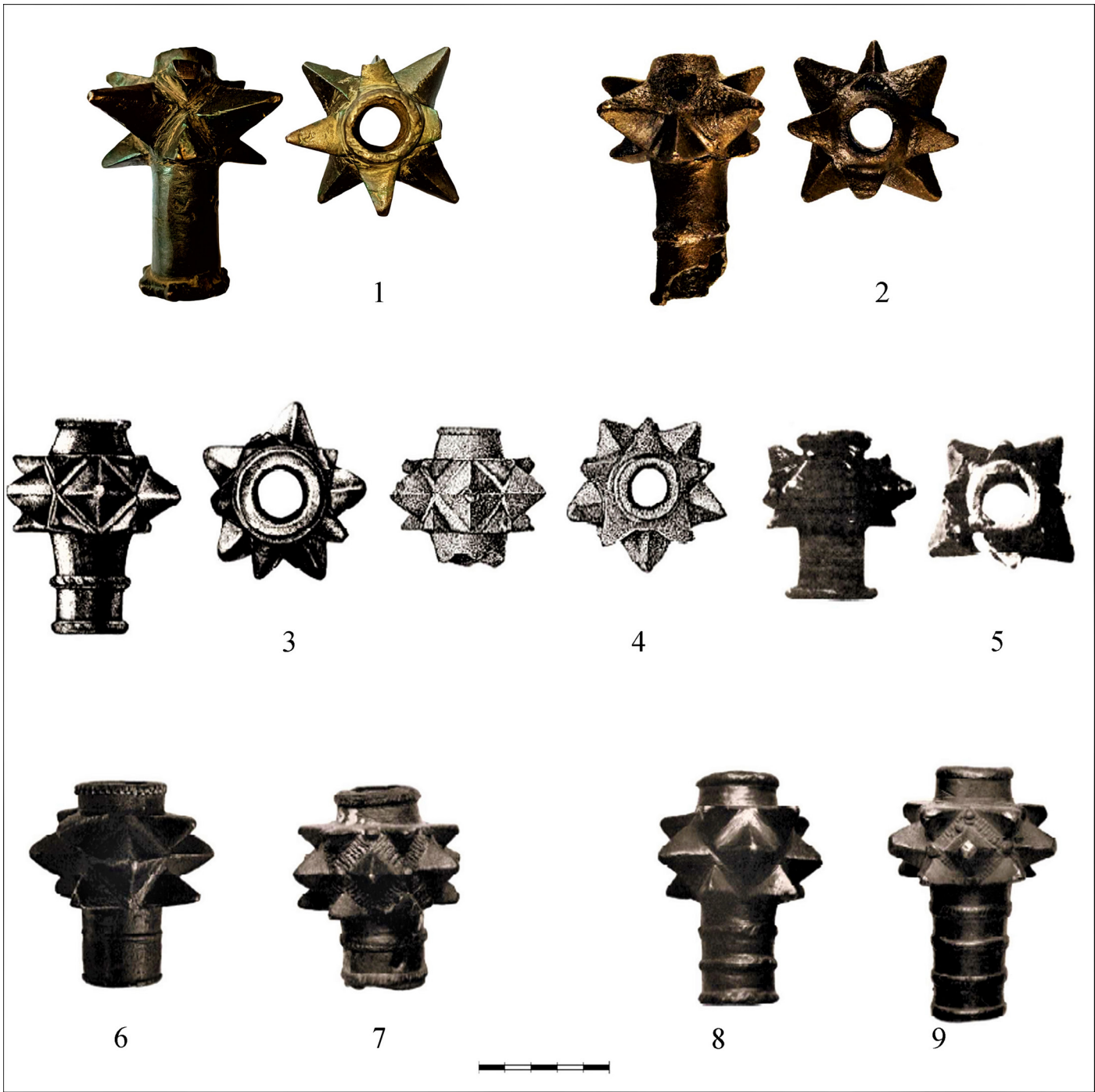


Рис. 4