

4. Wasilewski L. Kresy Wschodnie Litwa i Białoruś. Podlasie i Chełmszczyzna. Galicya Wschodnia. Ukraina. Warszawa, 1917. 134 с.
5. Вечерський В. В. Українська дерев'яна архітектура. Київ, 2007. 268 с.
6. Выявление и классификация зданий и сооружений Волынской области по историко-архитектурной и градостроительной ценности. Любомльський район. Київ, 1986. 48 с.
7. Дзей М., Федонюк С., Літевчук В. Від серця до серця. Волинь у поштовій листівці початку ХХ століття: альбом-каталог. Луцьк : Ініціал, 2008. 189 с.
8. Дзей М. Холокост на Любомльщині. *Минуле і сучасне Волині та Полісся. Любомль в історії України та Волині*: Наук. зб.: Випуск 25; Матеріали ХХV Волинської обласної історико-краєзнавчої конференції, м. Любомль, 25 жовтня 2007 р. Луцьк, 2007. С. 166–172.
9. Дзей М. Художня поштівка Волині у міжвоєнний період. *Минуле і сучасне Волині і Полісся. Любомль та Любомльщина в українській та європейській історії*. Науковий збірник. Випуск 63 Матеріали міжнародної історико-краєзнавчої конференції 24–25 жовтня 2017 р. м. Любомль упоряд. Г. Бондаренко, О. Остапюк, А. Силук. Луцьк, 2017. 680 с.
10. Котляр Є. До вивчення зниклих єврейських божниць. Дослідження Єлизавети Левитської розписів дерев'яної синагоги у Михалполі, 1930 р. *Народознавчі зошити*. 2007. № 3 (111).
11. Котляр Є. Синагоги в Україні XVI–XVII ст. *Незалежний культурологічний часопис «І»*. 2007. № 48.
12. Літевчук В. Луцьк у старій листівці, гравюрі, фотографії: альбом-каталог. Луцьк: Ініціал, 2012. 288 с. : іл.
13. Метельницький Р. Деякі сторінки єврейської забудови Луцька. Київ, 2001. 177 с.
14. Мариньоха С. В., Остапюк О. Д., Дзей М. С. Любомльщина: історична, туристична, інвестиційно-приваблива. Довідник-путівник. Луцьк, 2011. 253 с.
15. Остапюк О. З історії Любомльської єврейської общини. *Національні меншини правобережної України*. Історія і сучасність. Науковий збірник. Матеріали науково-краєзнавчої конференції у Новоград-Волинському. Житомир, 1998. С. 76–79.
16. Остапюк О. З історії синагоги м. Любомль (До 500-річчя побудови). *Старий Луцьк*. Матеріали наукової конференції «Любартовські читання» 1–2 квітня 2011 р. Випуск VII. Луцьк, 2011.
17. Остапюк О. Д., Микитюк В. П. На марках – Любомль. *Наше життя*. 1993. 22 вересня.
18. Котляр Є. Архітектура «єврейської вулиці». *Незалежний культурологічний часопис «І»*. 2007. № 48.
19. Пустиннікова І. С. Криниця С. О. Україна. 101 величний храм. Х.: Веста, 2009. 64 с. іл..
20. Туристичний путівник Шляхами штетлів Мандрівки забутим континентом Томаш ПетрасевичЕміль Маюк Яроч Кароль Беккер. Осередок «Брама Гродська – Театр NN» Люблін Польща, 2017 р. 540 с.

УДК 069.51:72](477.82)

Остренко Надія (м. Любомль)

ДАВНІ ПОШТОВІ ЛИСТІВКИ, МАРКИ І ФОТОГРАФІЇ ЯК ДЖЕРЕЛО ВІДТВОРЕННЯ АРХІТЕКТУРНОГО ОБРАЗУ ЛЮБОМЛЬЩИНИ

Старі поштові листівки і марки, будучи свідками історичних подій, відтворюють духовну і матеріальну культуру суспільства, дозволяють прослідкувати історію розвитку архітектури краю, її еволюцію та процеси містобудування, є своєрідним посланням з минулого в майбутнє і нерідко тим єдиним джерелом, завдяки якому ми можемо уявити, як раніше виглядали вулиці, будинки, храми. Вони містять у собі зображувальну та текстову інформацію, слугують засобом спілкування, активним елементом суспільного життя, є виявом творчості і неординарного бачення художників, декораторів, фотографів, видавців. І тому їх

можна розглядати як синтез образотворчого і фотографічного мистецтва та видавничого процесу.

Виданням листівок у Волинській губернії займалися, в основному, підприємці та фотографи. У середині XIX століття у Луцьку почали діяти перші фотостудії – Е. Майєра, А. Міколаєвського, С. Гурвіча, А. Добровольського, Н. Шифера, А. Доссіка. Фотоательє часто виготовляли знімки на замовлення видавництва. Прикладом цього є серія фотографій з видами Луцька, виготовлених фотоательє Н. Мінаковського [16].

До Першої світової війни у Луцьку найбільшими видавцями поштових карток були Г. Ліберман, С. Бонк, в Ковелі – К. Мандель, І. Готліб. На їх листівках зображені види міст [16].

Під час Першої світової війни, коли Волинь була загарбана німецькими та австрійсько-угорськими військами, друк поштових листівок тут не тільки не припинився, а навпаки збільшився. При окупаційних військах діяли спеціальні видавничі відділи, в яких працювали професійні художники і фотографи. У цей час в різних містах Німеччини і Австро-Угорщини виходять друком листівки міст і сіл Волині. Найбільшу кількість поштівки видав австрієць Карл Карбауер. Серед них архітектурні види Ковеля, Володимира-Волинського [8]. У 1917 році товариство кольорової фотографії у Штудгарті випустило серію листівок «Краєвиди Волині».

Культурно-просвітницькою роботою на Волині займався письменник, журналіст, педагог Микола Угрин-Безгрішний. Він підготував велику серію поштівки, яка налічує більше сотні фотонатурних видів Волині. Серед них – листівка із зображенням церкви Пречистої Богородиці у Любомлі, видана у 1916 році. (Додаток Л). У цей час у Луцьку картки з видами міста друкують Г. Ліберман, С. Гороховський, у Ковелі – І. Готліб і Д. Ісод., у Володимирі – Лев і Штерн [8].

У міжвоєнний період, коли Волинь увійшла до складу Польщі, збільшилася кількість фотосалонів. У Луцьку видаються цілі серії поштових листівок власниками книгарень М. Шнайдером, М. Спокойним, А. Комарницьким, А. Островським. У Любомлі, із шести фотографічних закладів, виготовленням листівок займалися чотири – І. Крейна, С. Лейдера, А. Блюштейна, З. Окса (Додатки А, Б, Г, Ж, К, П).

У середині 30-х років XX ст. випускалися благодійні листівки, дохід від продажу яких використовувався на будівництво і реставрацію храмів. Так у 1931 році було видано листівку «Будівництво костелу в с. Римачі на Волині, залізнична станція Ягодин» (Додаток В). Це єдиний відомий варіант художньої графіки – мальованої листівки із зображенням архітектури Любомльщини.

Поштові марки на українських землях вперше з'явилися в обігу в середині XIX ст. і були випущені поштовими відомствами Австрії (1850 рік) і Російської імперії (1857 рік). В Україні – у часи створення незалежної Української держави в 1918 році. Це – серія марок державної пошти УНР (5 купюр з номіналом 10 – 50 шагів). Творцями сюжетів цих поштових мініатюр були видатні графіки Георгій Нарбут і Антін Серєда. Також у цей час видавались марки тимчасовими державними утвореннями, окупаційними адміністраціями та іншими українськими організаціями. Після цього Україна жила без власних марок, лише з 1992 року їх почали друкувати у незалежній державі.

Цінними для вивчення мистецько-архітектурного розвитку Любомльщини є листівки і фотографії, на яких зображена Георгіївська церква у м. Любомлі – пам'ятка архітектури XIII-XVIII століть. (Додатки Г). Храм є складовою історичного центру Любомля. Про це свідчить план-схема, розроблена в 2016 році Українським регіональним спеціалізованим науково-реставраційним інститутом «Укрзахідпроектреставрація», на замовлення Любомльської міської ради (Додаток Т).

Храм споруджений князем Володимиром Васильковичем. Святиня була подібною до Успенського собору у Володимирі. Споруда є одним із ранніх варіантів тридільного безкупольного храму волинської школи будівництва. Церква цегляна, однонавна, одноапсидна. Перед притвором побудована чотирьох'ярусна дзвіниця, грані якої зі всіх боків оздоблені пілястрами. Апсида напівциркульна. Перекриття храму плоскі. Основний об'єм критий двосхилим дахом, дзвіниці – шатром.

У 1780-х роках граф Францішек Браницький, тодішній власник Любомльського староства, розібрав давній храм і спорудив нову церкву на старому фундаменті. У 1921 році в храмі сталася велика пожежа, після якої святиня відбудовувалася десять років (Додаток Г).

Не менший інтерес викликають листівки і марки, на яких зображений костел Святої Трійці в Любомлі – найдавнішої пам'ятки католицької архітектури в нашому краї (Додаток Е). Костел є одним з основних ансамблів історичної частини міста, довго використовувався як оборонний пункт його північних рубежів. Про це свідчать матеріали археологічної експедиції під керівництвом волинського археолога Кучінка М. М. у 1995 р. Храм зведений на невеликому підвищенні оборонної стіни, зовнішньо подібний до фортеці.

Це чітка за планом та об'ємом поздовжня будівля. Храм цегляний, покритий двосхилим дахом, який увінчаний сигнатуркою. Він складається з прямокутної нави, до якої зі сходу прилягає напівкругла апсида. Композиційна вісь споруди та його головного фасаду первісно зорієнтована на центр міста (ринкову площу), що було характерним для католицьких храмів у містах Волині.

Цікавою сторінкою в історії Любомльщини є існування протягом багатьох століть єврейської общини, з духовним життям якої пов'язане будівництво синагоги у 1510 році. Цю дату підтверджують дослідження російського історика А. Прахова Збереглося багато листівок і фотографій із її зображенням. (Додаток Ж). Споруда була побудована у вигляді фортеці біля оборонного рову і валу, у західній частині міста (Додаток Т). Міцні товсті стіни прямокутної в плані будівлі свідчать про оборонні функції. Основна частина споруди – кубічної форми, до неї із заходу було прибудоване менше і нижче приміщення, у якому молилися жінки. В архітектурних формах синагоги прослідковуються риси польського Ренесансу [2]. По всьому периметру на рівні даху споруда увінчувалася зубчатими рельєфами. На фасаді східної сторони були зображені два леви, нижче від яких – зірки Давида. У кожній стіні основної будівлі було по три великих вікна, над якими розміщені написи івритом. Стіни прикрашені ліпним декором, вікна – вітражами

Синагога зруйнована за наказом радянської влади у 1947 році. Була однією з найдавніших і найбільших в Україні [27].

Серед найстаріших дерев'яних храмів досліджуваного регіону, які дійшли до нас із фотолистівок, – церква св. Варвари у с. Машів Любомльського району, яка належить до своєїрідної групи храмів – з дзвіницею над бабинцем (Додаток З). Храм пережив період польської окупації, Першу і Другу світові війни. У часи атеїстичного тиску радянської влади церква була закрита, у 1963 році – зруйнована.

У 1930-х роках на церкву звернув увагу архітектор і краєзнавець Леонід Маслов. Він написав статтю про храм і в інших дослідженнях згадував його як приклад старої церковної архітектури на Холмщині і Волині. Найстарішою уцілілою пам'яткою дерев'яної церковної архітектури Любомльщини є Свято-Дмитрівська церква в с. Згорани – зразок тридільного безверхого храму (Додаток И). Її збудовано у 1674 році на кошти прихожан. Із фотографій ми бачимо, що це тризрубна безкупольна споруда з невеликими сінами біля західного зрубу і декоративною главкою над двосхилим дахом центрального зрубу. Західний і східний зруби також мають двосхилий дах. Дерев'яні стіни обшиті вертикальними дошками і скріплені бантинами [29].

Дзвіниця споруджена одночасно з церквою у 1674 році і є квадратною у плані двоверхою спорудою, покритою шатром [31].

Не менш цікавими є листівки і фотографії із зображенням церкви Різдва Пресвятої Богородиці у м. Любомлі, побудованої у 1884 році. Храм був зведений на кам'яному фундаменті разом з дзвіницею і є типовим зразком «псевдоруського» стилю в монументальній дерев'яній архітектурі Волині (Додатки К, Л).

Оригінальною пам'яткою волинської архітектурної школи наприкінці XVIII ст. є Івано-Богословська церква в с. Штунь Любомльського району.

Храм належить до самотніх творів волинської архітектурної школи і відзначається тим, що в його об'ємно-просторовій структурі поєднано принципи базилікальної і центрально-купольної систем (Додаток М).

Особливістю цього храму є оригінальна планова та об'ємно-просторова структура, яка відрізняє його від основних типів культових споруд на Волині.

Будувалась церква за уніатським зразком, який мав стилістичні риси пізнього бароко, що проявилось у протиставленні горизонтальних і вертикальних поділів. Вона була гострокупольною. Покрита дерев'яними гонтами.

Спорудження храму відноситься до 1777 року. Збудований на кошти поміщиці Садовської. Церква цегляна, одноглава. Усі чотири фасади в основному однакові, з широкими пілястрами і характерними трикутними фронтонами з вікном, яке дає верхнє світло в церкву. На кожному з фронтонів є надбудова у вигляді слухового вікна, на якій знаходиться неправильної форми восьмигранний барабан з маківкою і хрестом. Церква здається п'ятикупольною і здалека виглядає досить великою. Усередині приміщення мале. Причина цього – чотири стовпи, які виступають і несуть головний купол. По всьому внутрішньому обводу стін під верхніми вікнами є багатий за формою барочний карниз. Красивого вигляду надає приміщенню оригінальне олійне пофарбування стін, карнизів, купола [6].

У 1906 році від удару блискавки згорів дерев'яний верх храму. У цьому ж році церква була відремонтована та перекрита бляхою. Крім масивного великого купола, були прибудовані чотири невеликі куполи маківки.

У 1918 році магістрат Любомля замовив у Празі у видавничому підприємстві «Уніон» серію поштових марок з видами міста. На п'ятьох марках різних кольорів зображені архітектурні краєвиди – синагога, площа «Ринок», костел, православна церква (Додаток Н).

Марка номіналом 5 – світло-зеленого кольору. На ній зображено синагогу зі східної сторони (вигляд з Ринкової площі).

Марка номіналом 10 – червоного кольору, із зображенням торгових споруд на площі «Ринок». Споруди, збудовані у стилі раннього класицизму, одночасно формували центр міста.

Марка номіналом 20 – сірого кольору, із зображенням архітектурного пейзажу, на фоні якого видніється костел Святої Трійці.

Марка номіналом 25 – темно-синя. На ній відтворено костел Святої Трійці. На передньому плані – дзвіниця.

Марка з номіналом 50 – сіро-зелена, із зображенням дерев'яної православної церкви Різдва Пресвятої Богородиці, яка була побудована у 1884 році на місці старого храму.

Марки не використовувалися в поштовому обігу у зв'язку з військовими діями, пізніше були продані в Празі філателістичним торгівцям. У міжнародному філателістичному каталозі згадуються як польські, на сьогодні є рідкістю і потребують глибшого вивчення.

Органічно вписався у структуру історичного центру Любомля палац, закладений у 1782 році Францішеком Ксаверієм Браницьким. У Ягеллонській бібліотеці у Кракові знаходиться малюнок, на якому зображена ця споруда, виконаний у 1827 році художником Вілібальдом Ріхтером (Додаток Р). Ілюстрація є найбільш раннім і єдиним зображенням будівлі виконана у техніці художньо-ужиткової графіки.

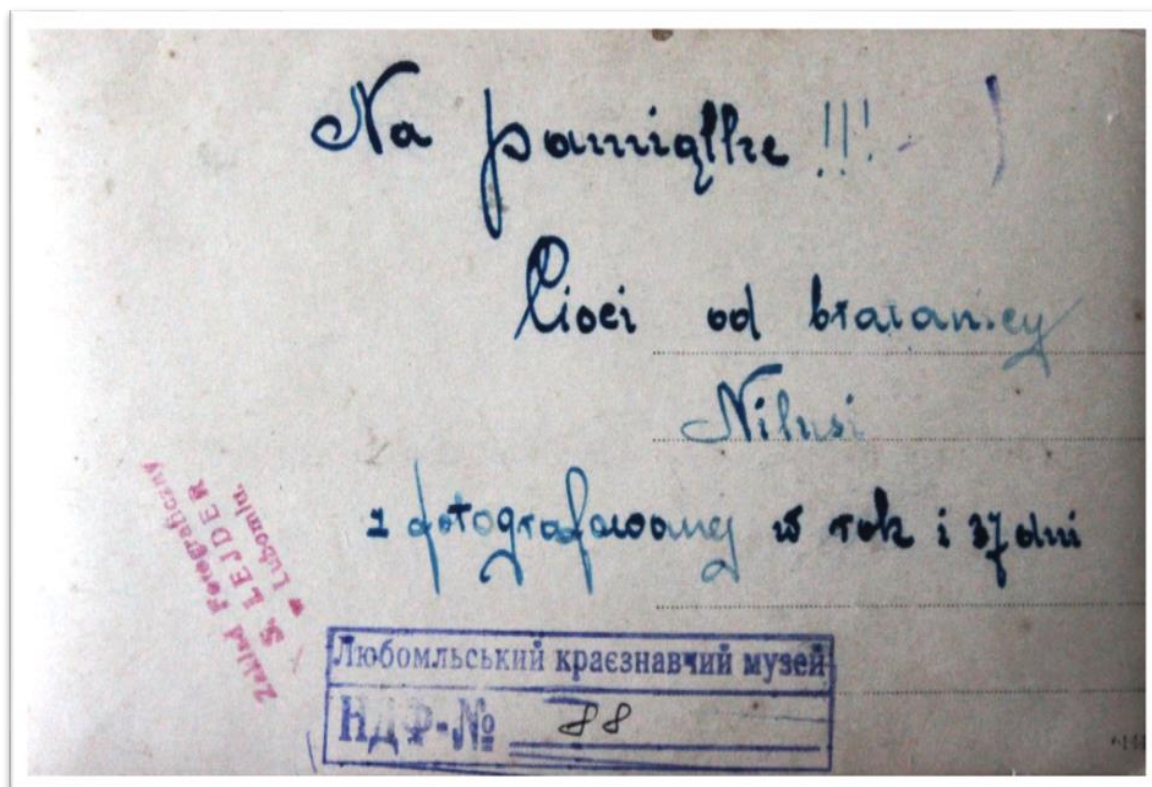
Палац побудований в одну лінію з півдня на північ. Це був великий палацовий комплекс, який складався з чотирьох частин. До наших днів збереглося тільки південне двоповерхове крило довжиною близько 40 метрів. Південний корпус був головним і найбільшим, мав одноповерховий портик, який складався з шести колон, які підтримували терасу з двома масивними рельєфними вазами. Будівля мала досить високий гладкий двосхилий дах, покритий черепицею, із численними димарями.

Із північного боку до нього примикав двоповерховий корпус, нижчий від першого. Він призначався для прийому гостей. У північному напрямку будівлю продовжувала одноповерхова галерея (можливо, тут містився зимовий сад, або відбувалися бали). Споруда завершувалася палацовим корпусом, виконана у стилі раннього класицизму. Підтвердженням цього є трикутні фронтони, пілястри, оздоблення вікон. Головний фасад палацу був зорієнтований на центральну ринкову площу міста. Одночасно було закладено парк [23].

Про те, що на початку ХХ століття залишилась тільки південна частина палацу, свідчить рисунок Вітольда Мацієвського та фотографія, зроблені у 30-х роках ХХ століття (Додаток Р, С). У 1849 році Любомльський маєток у Браницьких був конфіскований. Палац довгий час стояв пусткою. У другій половині ХІХ століття основна частина споруди була зруйнована.

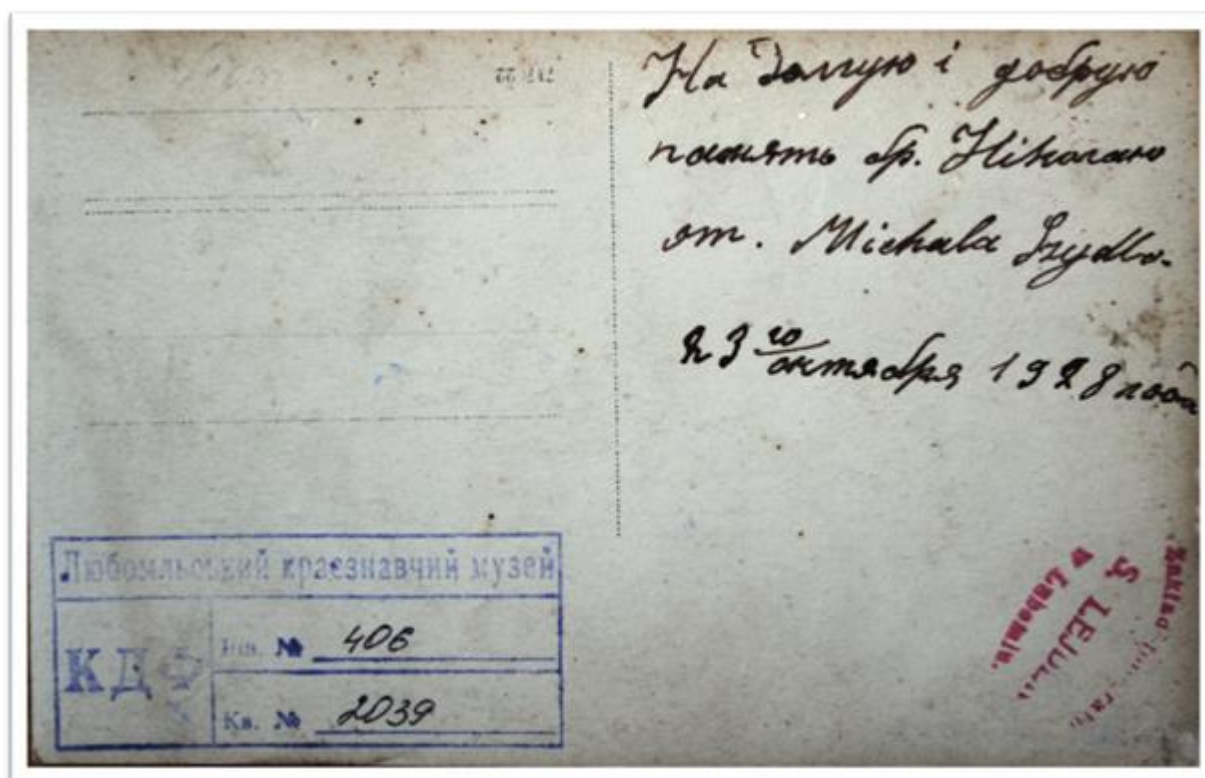
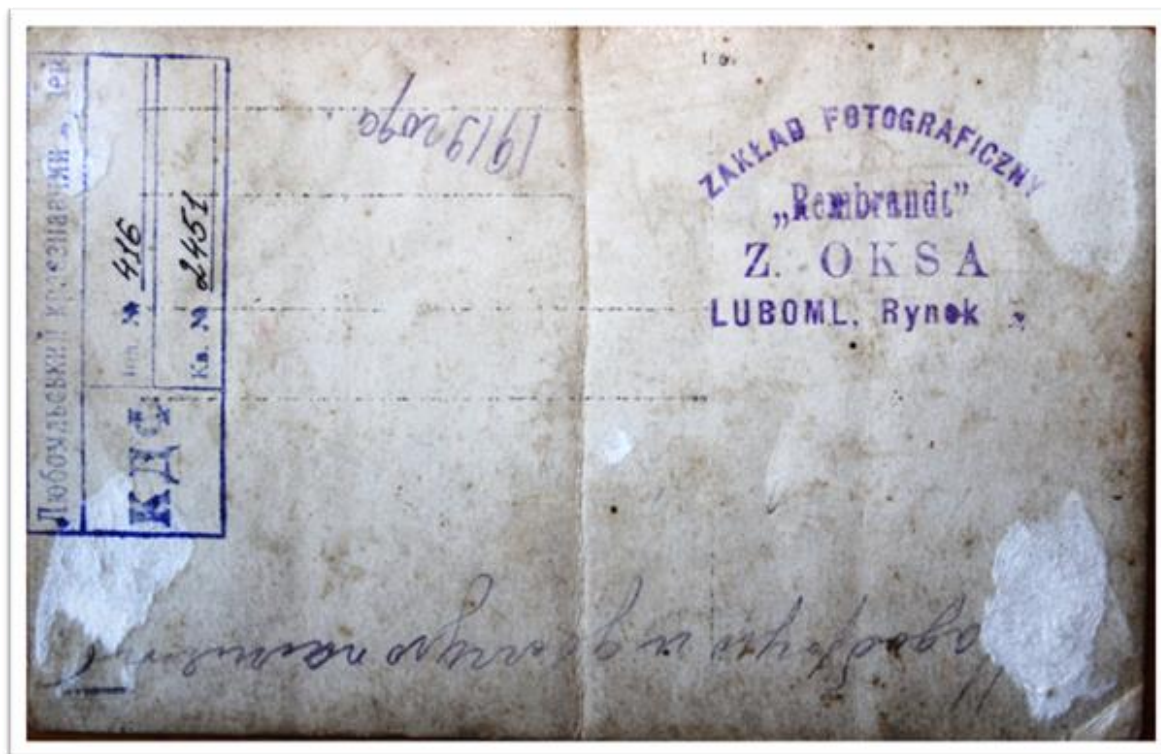
Давні поштові листівки, марки і фотографії є своєрідним посланням з минулого в майбутнє, які дають можливість на місцевому рівні прослідкувати історико-архітектурне формування Любомльщини. Сьогодні споруди суттєво змінили свій вигляд і тільки завдяки давнім зображенням можна відтворити архітектурний образ міста у минулому. Тому впевнено можна твердити, що давні поштові листівки, марки і фотографії – цінне джерело вивчення історії та культури України, вони займають важливе місце у формуванні історичного, наукового, культурного іміджу держави,

Додаток А

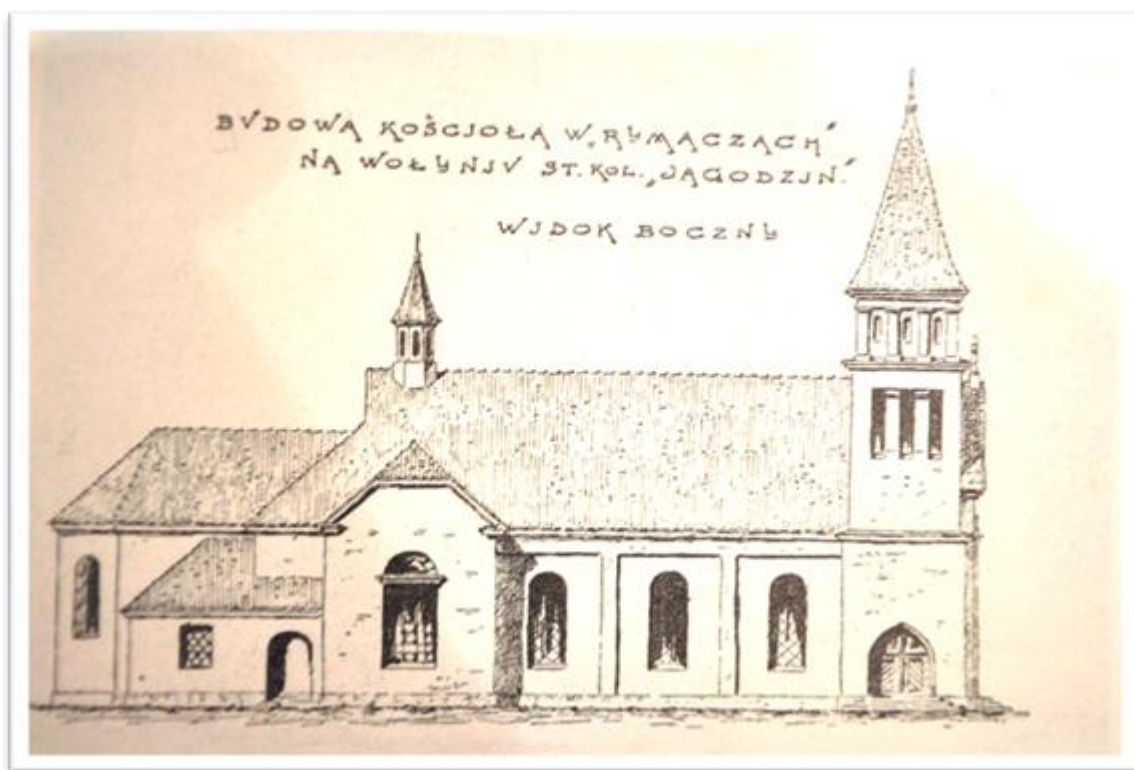
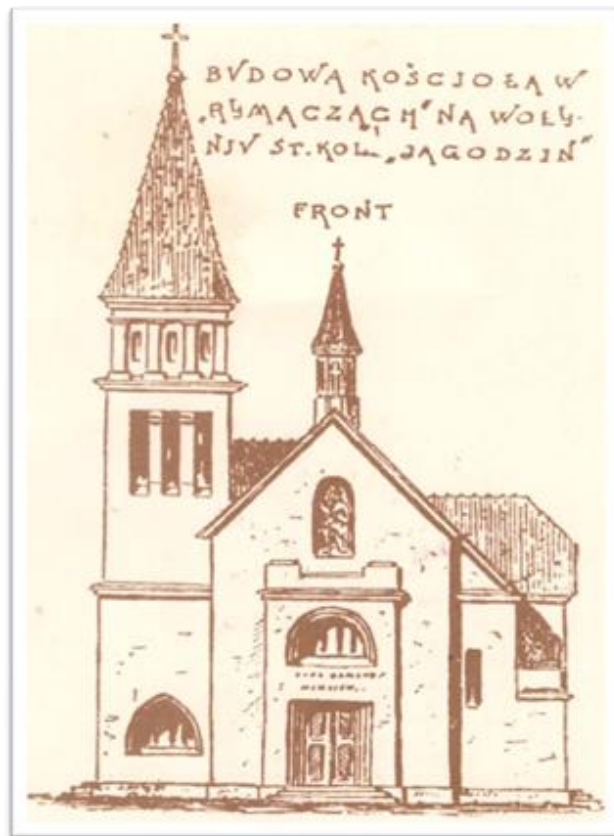


Адресна сторона поштових листівок.
Видання С.Лейдера, А.Блюштейна, 1920-30-ті рр.

Додаток Б

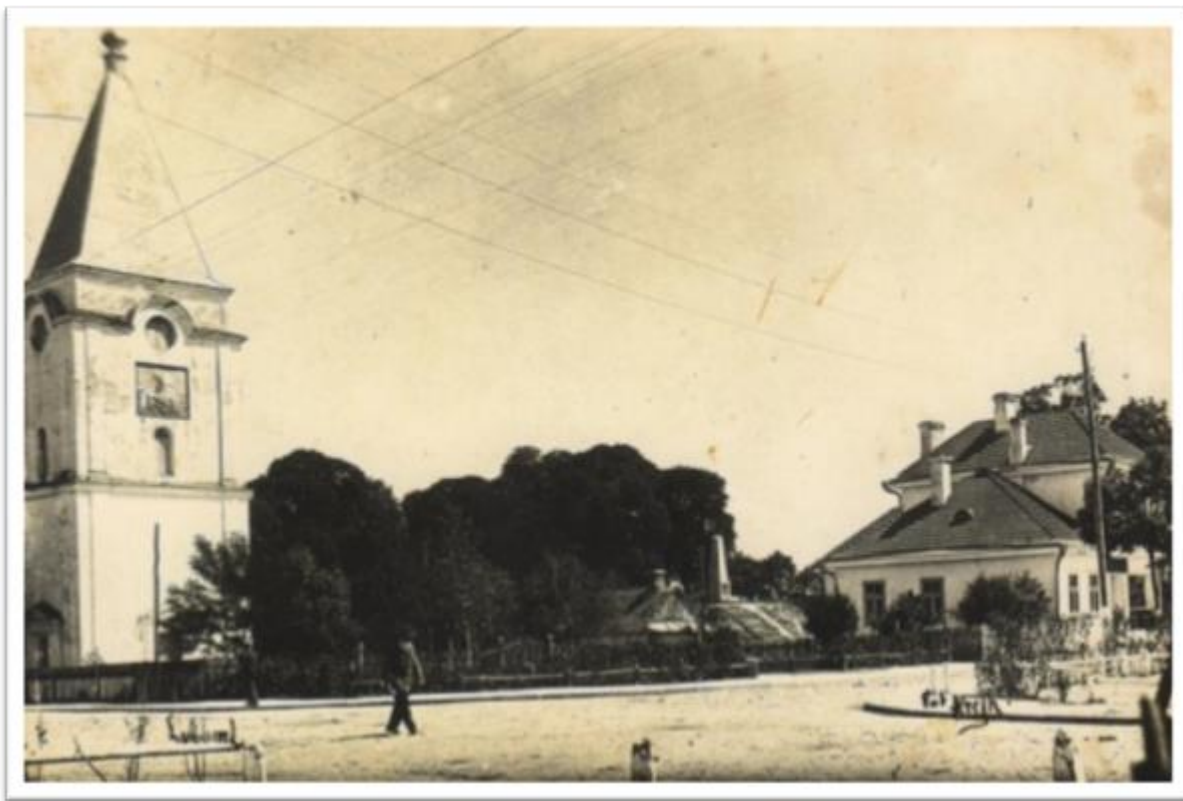


Адресна сторона поштових листівок.
Видання З. Окса, А. Блюштейна 1920-30-ті рр.



Благодійні листівки «Будівництво костелу в с. Римачі на Волині, залізнична станція Ягодин».
Видання невідоме, 1931 р.

Додаток Г

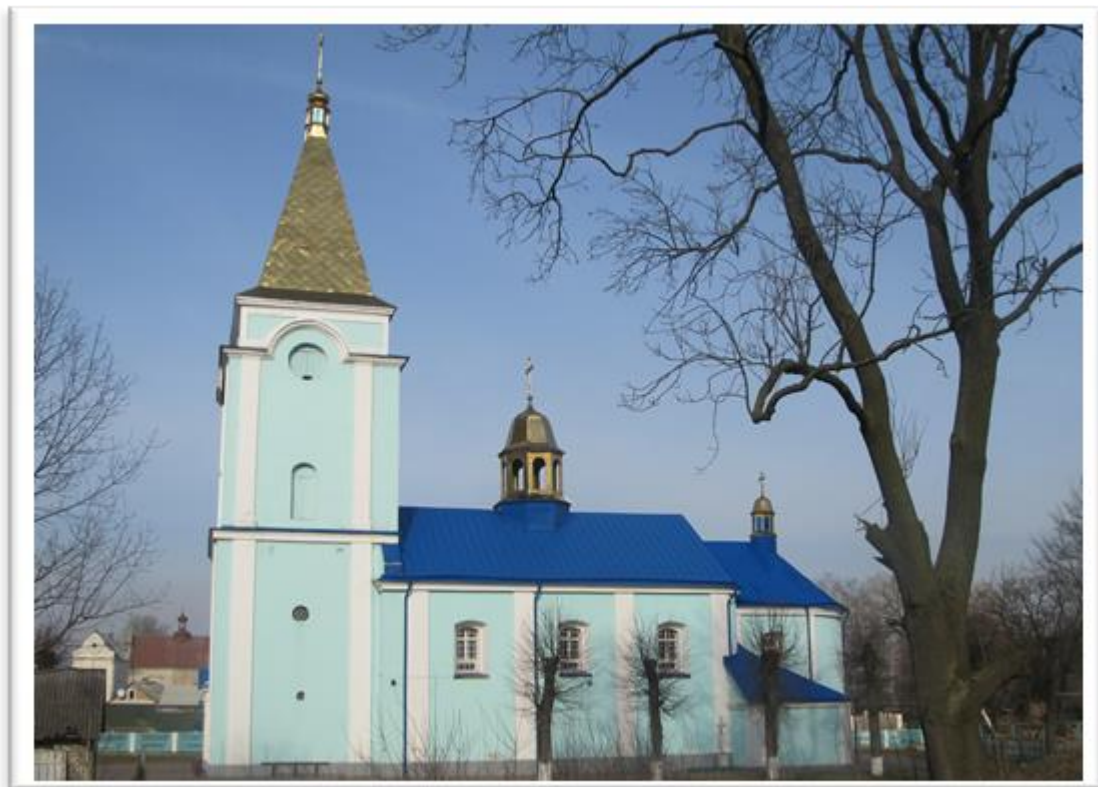


Георгіївська церква і аптека. Фото І. Крейна, Любомль, 1930-ті рр.



Георгіївська церква в м. Любомлі, після пожежі.
Фото 1922 р.

Додаток Д



Георгіївська церква в м. Любомлі, XIII ст.
Фото 2016 р.



Площа «Ринок» у Любомлі. Фото 1919 р.

Додаток Е



Костел Св. Трійці. Фото 1930-х рр.



Зруйнований костел. Фото 1980-х рр.



Костел Св. Трійці. Фото 2016 р.



Синагога в м. Любомлі.
Фото Лейдера, 1920-ті рр.



Синагога. Фото І. Крейна, 1930-ті рр.

Додаток 3



Церква св. Варвари у с. Машів Любомльського району.
Фото 1920-ті рр.



Зруйнована церква у с. Машів. Фото 1961 р.

Додаток И



Свято-Димитріївська церква в с. Згорани.
Фото, 1920-ті рр.



Свято-Димитріївська церква в с. Згорани.
Фото 2016 р.

Додаток К



Церква Іоанна Богослова у с. Підгородне. Фото І. Крейна, 1930-ті рр.

Додаток Л



Церква Різдва Пресвятої Богородиці в м. Любомлі. Фото І. Крейна, 1930 р.

Додаток Н



Церква Різдва Пресвятої Богородиці в м. Любомлі. Фото Угриня-Безгрішного, 1916 р.



Церква Різдва Пресвятої Богородиці. Фото 2016 р.



Церква св. Іоанна Богослова в с. Штунь. Фото 1970-х рр.

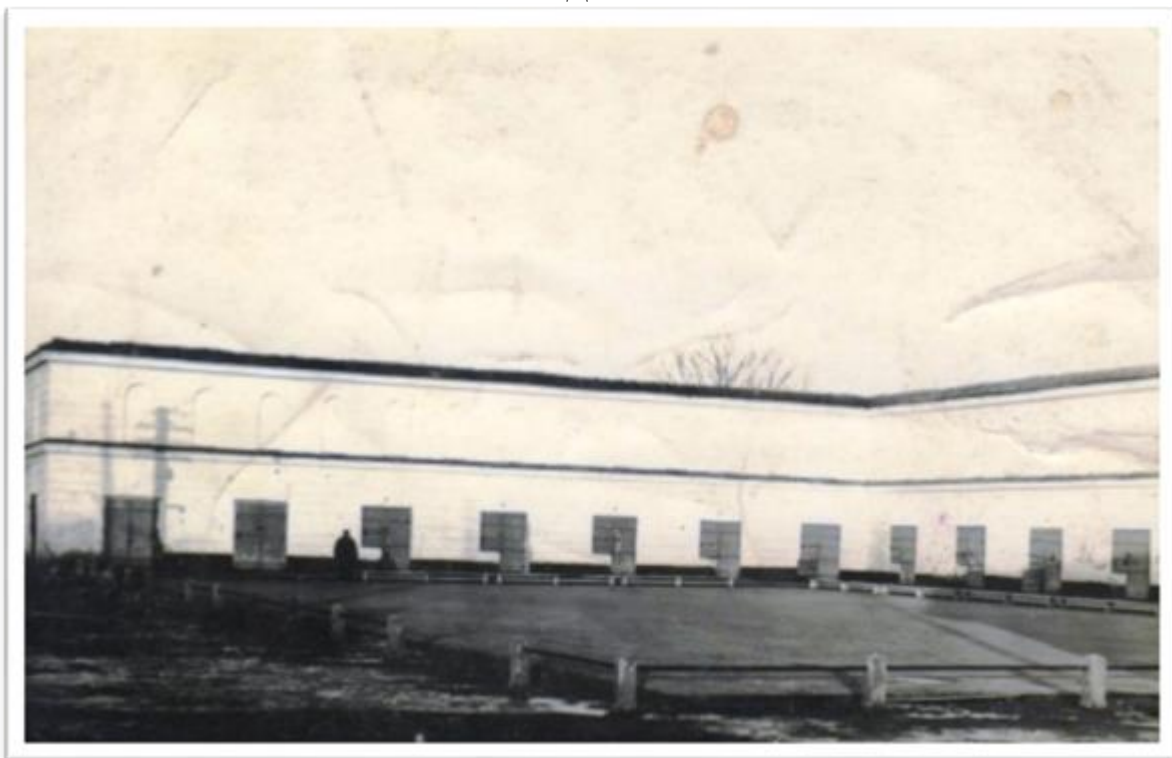


Церква св. Іоанна Богослова в с. Штунь. Фото 2007 р.



Поштові марки, видані у 1918 році магістратом Любомля у Празі.

Додаток П



Площа «Ринок». Видання І. Крейна, 1930-ті рр.



Площа «Ринок». Фото 1920-х років.



Палац Браницьких, рис. В. Ріхтера, 1827 р.



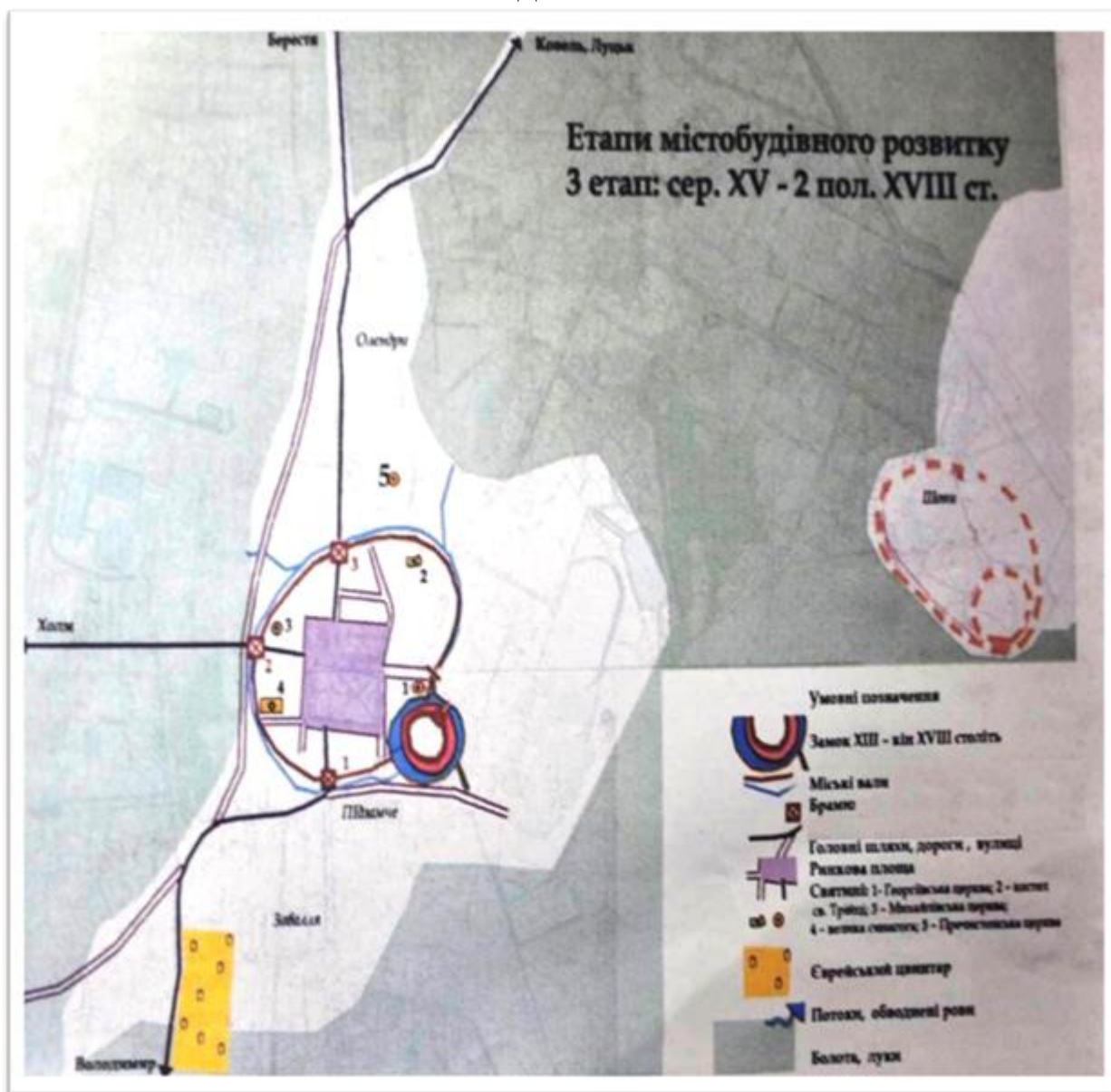
Палац Браницьких, рис. В. Мацієвського, 1930-ті рр.



Палац Браницьких у Любомлі. Фото 1930-х рр.



Палац Браницьких у Любомлі. Фото 2016 р.



План-схема розташування пам'яток архітектури
у м. Любомлі у XV – XVIII ст.

Джерела та література:

1. Антонович П. Коротенька історія Волині: навч. посіб. Луцьк: Надстир'я, 1992. 48 с.
2. Берляч О. П. Принципи історико-архітектурного формування фортифікаційних комплексів Волині: автореф. дис. канд. архітектури: 18.00.01; Нац. ун-т «Львівська політехніка». Львів, 2008. 18 с.
3. Бродський В. Я. Искусство почтовой марки: научно-популярное издание. Ленинград : Художник РСФСР, 1968. 164 с.
4. Бурець-Струк Н., Матвійчук О. Волинь туристична. Путівник. К. : Світ успіху, 2008. 362 с.
5. Вакуліч Д., Лазаренко Е., Петрик П. Листівки: історія, філософія, дизайн, технологія виготовлення. Львів: УАД, 2006. 60 с.
6. Выявление и классификация зданий и сооружений Волинской области по историко-архитектурной и градостроительной ценности. Любомльський район. К., 1986. 48 с.
7. Годованюк О. М. Монастирі та храми Волинського краю. К. : Техніка, 2004. 170 с.
8. Дзей М., Федонюк С., Літевичук В. Від серця до серця. Волинь у поштовій листівці початку ХХ століття: альбом-каталог. Луцьк : Ініціал, 2008. 189 с. : іл.
9. Забочень М., Поліщук О., Яцюк В. На спомин рідного краю: Україна у старій

- листівці. Альбом-каталог. К.: Криниця, 2000. 505 с.
10. Забочень М. Филокартия : Краткое пособие-справочник. М., 1973. 104 с.
 11. Завада В. Т. Дерев'яні храми Полісся. К., 2004. 125 с.
 12. Історія міст і сіл Української РСР. Волинська область: довідник. К., 1970. 265 с.
 13. Колосок Б. В. Римо-католицькі святині Луцька. К. : Техніка, 2004. 220 с.
 14. Красицький І. М., Остап'юк О. Д., Солом'янюк Л. М. Туристичний путівник. Любомль, 2014. 55 с. : іл.
 15. Лазарук В. І. Світязь. Луцьк: Вежа-друк, 2002. 358 с.
 16. Літевчук В. Луцьк у старій листівці, гравюрі та фотографії : альбом-каталог. Луцьк : Ініціал, 2012. 288 с.
 17. ЛКМ. КДФ/416.
 18. ЛКМ. КДФ/465.
 19. ЛКМ. ЛКМ. КН КДФ-6761.
 20. ЛКМ. КН КДФ-6761/23.
 21. ЛКМ. НДФ-84.
 22. Любомль [Карти]: опорний план / Укр. регіональний спеціалізований наук.-реставр. ін-т «Укрзахідпроектреставрація». Львів., 2016. 1к.
 23. Остап'юк О. Д., Мариньоха С. В., Дзей С. М. Любомльщина: історична, туристична, інвестиційно-приваблива. Довідник-путівник. Луцьк : Вежа-друк, 2011. 253 с.
 24. Маслов Л. Церква в Машові. Крем'янець, 1937. 58 с.
 25. Остап'юк О. Д. Древня святиня Волинської землі. Церква Святого Георгія у Любомлі. Нововолинськ : Мінотавр, 2007. 24 с.
 26. Остап'юк О. Д. З історії римо-католицьких парафій Любомльщини та польської общини на Волині. *Збірник історико-краєзнавчих нарисів*. Луцьк : Вежа-друк, 2012. 194 с.
 27. Остап'юк О. Д. З історії синагоги м. Любомля. *Матеріали наукової конференції "Любартовські читання"*. Луцьк, 2011. 371 с.
 28. Остап'юк О. Д., Микитюк В. П. Намарках – Любомль. *Наше життя*. 1993. № 76. С. 4-5.
 29. Памятники градостроительства и архитектуры Украинской ССР [Текст] : иллюстрированный справочник-каталог : у 4 т. / И. И. Артеменко, Ю. Ф. Асеев, В. П. Дахно [та ін.] ; за ред. Н. Л. Жарикова. К. : Будівельник, 1985. Т. 1. 374 с.
 30. Паспорт охоронної зони пам'ятки архітектури, Георгіївська церква м. Любомль Волинської області. Луцьк, 1971. 1 с.
 31. Паспорт охоронної зони пам'ятки архітектури, Дмитріївська церква с. Згорани Любомльського району Волинської області. Луцьк, 1971. 1 с.
 32. Перерва В. С. Графи Браницькі: підприємці та меценати [Текст] : наукове видання / Білоцерків. ін-т економіки та упр. Біла Церква : Вид. О. Пшонківський, 2010. 270 с.
 33. Прибега Л. В. Методика охорони та реставрації пам'яток народного зодчества України / Українська академія архітектури. К., 1997. 143 с.
 34. Пустиннікова І. С., Криниця С. О. Україна. 101 величний храм: науково-популярне видання. Х. : Веста, 2009. 64 с. : іл.
 35. Ричков П. А., Луць В. Д. Сакральне мистецтво Володимира-Волинського. К. : Техніка, 2004. 184 с.
 36. Фурман В. *Общегосударственные стандартные почтовые марки Украины*. К. : Марка України, 2003. 221 с.
 37. Чернецький Є. Браницькі. Біла Церква : Вид. О. Пшонківський, 2011. 736 с.

УДК 930.85(477.82-35-21)

Павлусь Андрій (с. Несвіч)

АКТУАЛІЗАЦІЯ КУЛЬТУРНОЇ СПАДЩИНИ МІСТА ЛЮБОМЛЬ

Зараз Любомль – невелике місто на крайньому північному заході України та Волинської області. До 2016 року було центром району, а з того часу – територіальної громади, яка включає ще 14 сіл із загальним населенням 16 тис. жителів, при тому, в місті населення