

Для волинського іконописного мистецтва другої половини XVIII ст. властивими є зміни у техніці іконописання, прийомах обрамлення ікон, характерне різьблене тло, золочене або сріблене, тоноване під золото. Поступово формуються нові канони зображень. Якісна зміна внутрішньої характеристики художнього образу як відображення суспільно-політичних та історико-культурних подій приводить до того, що лики на іконах явно пом'якшуються, стають лагіднішими, наближаються до національного українського типу. Маляри намагаються показати не лише багатогранні у своїй високій духовності образи небожителів, а і їх суто людські риси, об'єднуючи духовне і світське, небесне і земне. В іконах цього періоду помітне тяжіння авторів до відображення життєвих прототипів. Прообразом Богоматері служить проста жінка із звичайним миловидним обличчям. В ньому втілюється ідеал краси, образ матері близький кожній людині.

Отримавши широке поширення і надзвичайний розвиток, іконописні образи Богородиці і в наш час залишаються найбільш привабливим, зрозумілим, необхідним, і в той же час недостатньо вивченими. Багато ікон, будучи видатними творами мистецтва, відіграли помітну роль у історії та мистецтві всього світу. Можна підсумувати, що хоча іконопис і обмежується рамками канонів і догматів, саме в зображенні Богоматері іконописці отримали найбільшу свободу. За іконографічною схемою Замилування, Почаївської ікони Богородиці іконописцям вдалося створити цілу галерею ніжних, скорботних, урочистих, але завжди привабливих образів Божої Матері.

Джерела та література:

1. Гика В. Церковні храми та релігійні общини Любомльщини в документах ДАВО. *Минуле і сучасне Волині та Полісся. Любомль в історії України та Волині*. Науковий збірник. Випуск 25. Матеріали XXV Волинської обласної історико-краєзнавчої наукової конференції, присвяченої 16-ій річниці Незалежності України, 720-ій річниці першої писемної згадки міста Любомля і 800-ій річниці першої писемної згадки Угровська, м. Любомль, 25 жовтня 2007р. м. Луцьк, 2007.

2. Жировицька ікона Божої Матері в Римі. URL: <https://uk.wikipedia.org/wiki>

3. Історія чудотворної Жировицької ікони Пресвятої Богородиці в Римі у храмі Святих Сергія і Вакха. URL: https://www.youtube.com/watch?v=3c_W7cJljNY

4. Карпюк Л. Живопис західноєвропейської традиції XVIII–XIX століть. *Волинська ікона: дослідження та реставрація*. Наук. зб. мат. XX Міжнар. наук. конф., присвяченої пам'яті українського мистецтвознавця Павла Жолтовського. 20-річчю Музею волинської ікони, м. Луцьк, 2013. Вип. 20. С. 78–86.

5. Гелитович М. Покрова Пресвятої Богородиці. URL: https://risu.org.ua/ua/index/spiritual_culture/icon/holyday_iconografy/pokrova_icon

УДК 72(477.82-21)

Остренко Надія (м. Любомль)

АРХІТЕКТУРА ЛЮБОМЛЯ ЯК ІСТОРИКО-КУЛЬТУРНЕ ЯВИЩЕ В КОНТЕКСТІ ДУХОВНО-ГРОМАДСЬКОГО ІСНУВАННЯ ЄВРЕЙСЬКОЇ СПІЛЬНОТИ

Культурна спадщина України – не лише великі міста та їх величні пам'ятки, а й невеликі поселення, у яких продовж віків жили багатокультурні спільноти, що в свою чергу позначилося на архітектурі.

Волинь займає особливе місце в українській та європейській культурі. Наукова цінність та значимість регіону визначається особливістю західноукраїнських земель, які в певні історичні періоди входили до складу різних держав і де зустрілися багато культур, традицій і релігій.

Архітектурна історія нашого краю пов'язана з існуванням єврейської громади. Синагоги, торгові ряди, житлові будинки здавна входили в панорами міст і сіл Любомльщини, додаючи їм свого колориту. Ці надбаня становлять вагомий частку історико-культурної спадщини української держави.

Першим серйозним дослідженням єврейської архітектури загалом і синагог зокрема на теренах України був розділ Георгія Павлуцького в багатотомній «Истории русского искусства» Ігоря Грабаря виданої у 1909 році. Пізніше цю тему досліджували та описували польські науковці Марія і Казимир Пехотки, Меер Балабан, Елеонора Бергман, Казимир Мокловський та інші. З українських дослідників варто згадати Георгія Лукомського, Федора Ернста, Петра Юрченка.

Над цією темою працювали В. Луцкевич, А. Гротте, М. Балабан, А. Шишко-Богущ, Ш. Зайчик, Д. Давидович, А. Каштан, Г. Шварц, Т. Геврик, Т. Губка, З. Яргіна, Е. Бергман та інші.

У кін. XIX ст. цікаві дослідження провів російський науковець А. Прахов та у пер. пол. XX ст. – український дослідник Л. Маслов.

Значний внесок у вивчення питання зробив Ростислав Метельницький. У своїй науковій праці «Деякі сторінки єврейської забудови Луцька» він вказав на особливості єврейської архітектури Волині.

Пам'ять про синагогу підтримується закордонними діячами культури та дослідниками. До 600-річчя Любомльської єврейської громади Ізраїлі побачила світ видана євреями з Любомля, які тепер мешкають в Ізраїлі, США і Канаді, об'ємна книга спогадів про це місто і його єврейську громаду. Стараннями уродженця Любомля, а нині жителя Нью-Йорка, Арона Зігельмана, зібрано велику кількість матеріалів та документів про Любомль.

У 2003 році знято документальний фільм про історію любомльської єврейської громади «Любомль. Моє серце пам'ятає».

У музеї єврейської діаспори в Тель-Авівському університеті зберігається макет синагоги, якою вона була до Другої світової війни.

У 2017 році Люблінським муніципальним закладом культури при співфінансуванні Європейського союзу виданий туристичний путівник «Шляхами штетлів. Мандрівки забутим континентом». У ньому розповідається про пам'ятки єврейської культури 62 міст і містечок прикордоння Польщі, Білорусії, України.

У цьому ж році було випущено науковий збірник «Минуле і сучасне Волині і Полісся. Любомль та Любомльщина в українській та європейській історії», у якому є оповіді про пам'ятки єврейської архітектури.

Невеликі поселення євреїв в Україні були утворені вихідцями з Литви. Любомльська єврейська община відома ще з XIV ст. Наймасовіші переселення на західноукраїнські землі з Польщі відбулися у наступні століття. Головною причиною були релігійні конфлікти та переслідування з боку влади європейських країн.

В епоху Речі Посполитої Любомль був старостинським містом Холмської землі, а в єврейському адміністративному відношенні – центром Белзько-Холмської області. Єврейська община в Любомлі була однією із найстаріших.

У XV–XVI ст. центр Любомля почав забудовуватися мурованими спорудами. Темпи і масштаби будівництва залежали від демографічної динаміки єврейських громад, політико-правової основи і соціальних факторів, визначальним з яких були законодавчі обмеження влади.

Під час визвольної війни під проводом гетьмана Богдана Хмельницького (1648–1649 рр.) майже все населення єврейської общини в місті було знищене.

Після 1652 р. єврейська община в Любомлі відновила знову. Місто постійно розбудовувалося. Єврейський квартал був настільки густо заселений, що неодноразово виникали великі пожежі, які спустошували місто. Так, у травні 1728 р., після необережного поводження з вогнем, у єврейському кварталі виникла одна з найбільших пожеж у місті, була завдана велика шкода міській забудові.

Уведення царським урядом у 1796 році дискримінаційної «смуги осілости» призвело до того, що більшість євреїв почала селитися в невеликих містечках. У др. пол. XIX ст. (коли було скасовано закон Польського Сейму 1778 року, про заборону євреям займатися торгівлею і ремеслом), їхня чисельність швидко зростала.

Нові випробування населенню принесла Перша світова війна.

оточені оборонною галереєю з отворами для спостереження. Протягом багатьох століть вона захищала не тільки віру, а й життя мешканців краю.

В архітектурних формах синагоги прослідковуються риси польського Ренесансу і мавританського стилю. Основна частина споруди – кубічної форми, до неї із півночі було прибудоване менше і нижче приміщення, у якому молилися жінки. Стіни кожної з цих з'єднаних будівель були оздоблені аттиком у стилі польського Ренесансу. Аттик увінчувався зубцями у мавританському стилі, які піднімалися над лінією даху, оточуючи його, як стрічка. У кожній стіні основної будівлі було по три великих вікна з вітражами, які символізують дванадцять племен Ізраїлевих. Над вікнами розміщені написи івритом. На фасаді східної сторони були зображені два леви, нижче від яких – зірки Давида. (Додатки А, Б).

Верхівка синагоги виглядала над будинками і її було видно здалеку. Східний фасад, що виходив на площу, був відокремлений від ринку будинками, що належали сім'ям євреїв, у яких вони вели торгівлю.

Відповідно до обмежень, що покладалися католицькою церквою, синагога не могла бути вищою за костел і мати багатий зовнішній декор. Тому євреї намагалися максимально прикрасити приміщення всередині.

Інтер'єр синагоги витриманий у стилі Ренесансу. На південному фасаді споруди були розміщені аркоподібні двері, які вели всередину приміщення. Підлога синагоги знаходилася нижче поверхні землі. Це робилося для того, щоб приміщення всередині було вищим і просторішим. Головною частиною внутрішнього приміщення була молитовна зала, де молилися чоловіки. Вона була прямокутною. Біля східної стіни знаходилася вівтарна частина з Арон га-Кодеш (священний ковчег із сувоями Тори, що знаходився у ніші або шафі, орієнтованої на Єрусалим або на схід). Композиція шафи двоярусна, виконана у стилі пізнього бароко (Додаток Г).

У центрі зали знаходилася біма (підвищення для читання Тори) до якої вели сходи. Розміщена між чотирма опорними стовпами, увінчаних внутрішнім куполом. Таку біму науковці називають бімою-опорою. Стовпи підтримували всю систему перекриттів молитовної зали (Додаток Д).

Всі стіни були прикрашені фресками, декоративною ліпниною та написами. Переважали стилізовані рослинні і тваринні мотиви. Мальовничі леви серед рослин символізують райські часи, які в майбутньому запанують в Ізраїлі. Із стелі звисали сяючі люстри з кришталю і слонової кістки. Інтер'єр синагоги доповнюють богослужбові тексти давньоєврейською мовою, написані досить великими літерами, аби їх можна було прочитати з будь-якого місця (Додатки В, Г).

Великий вхід у західній стіні синагоги був прикрашений написами – цитатами з Біблії: «Це ніщо інше, як дім Божий, і це брама небесна», «В дім Бога ввійдемо ми схвильовані» (Додаток В). А над трьома великими вікнами південної стіни синагоги зодчі вибили такий вислів: «Які гарні твої намети, Якове, твої житла Ізраїлю».

Це унікальна споруда, яка фігурує у багатьох європейських енциклопедіях. Її згадують в усіх хроніках старих східноєвропейських синагог. Була однією з найдавніших і найбільших в Україні.

Синагога була діючою до 1941 року, зруйнована за наказом радянської влади у 1947 році.

Так як основним заняттям євреїв були ремесло та торгівля, ще одним архітектурним об'єктом, який характеризує життя єврейської громади є торгові ряди на площі Ринок, які були побудовані завдяки фундації Браницьких в кінці XVIII століття (поляки їх називали «сукенниці») у вигляді двоповерхових мурованих будинків. Другий поверх був несправжнім і мав тільки декоративне призначення. Вони замикали площу Ринок з північно-західної сторони і були окрасою міста (Додатки Л, М). У XVIII столітті такі будівлі були неодмінним атрибутом ринкових площ. Планувальна композиція у формі квадрата відображала середньовічний характер забудови, центром якої була ринкова площа .

Споруди, збудовані у стилі раннього класицизму, на початку XXI ст. були реконструйовані (Додаток Р).

Для рядової забудови були характерними багатофункціональність (суміщення проживання і торгово-ремісничої діяльності), замкнутість і щільність. Єврейський житловий будинок був водночас майстернею і школою, місцем для складів і магазинів.

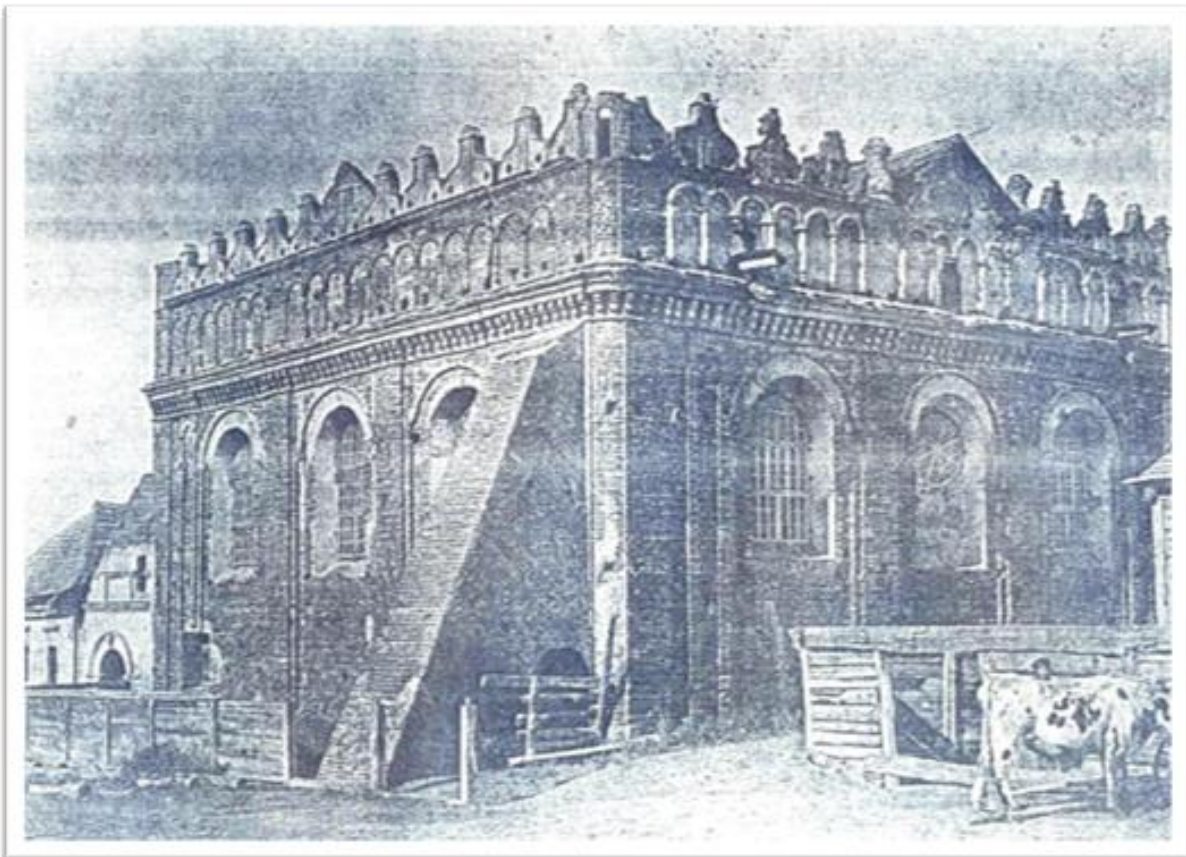
Можна виділити два типи житлової забудови. Перший тип – довгі дерев'яні, слабодекоровані, з гонтовим, чи з пофарбованої бляхи, дахом, одноповерхові, розташовані впритул один до одного. Другий тип – цегляні будівлі, двоповерхові, і тому можна побачити лінію між першим і другим поверхом, яка розділяє фасад на дві частини. Будинки завершувалися двосхилим дахом із фронтонами.

Вхід до будинку розміщувався на лицевому фасаді, «чорний» вхід – на боковому. Характерною ознакою була наявність наскрізного проходу.

Забудова єврейської частини міста не мала присадибних ділянок і тому будинки знаходилися близько один до одного, здіймалися на декілька поверхів (Додатки И, К). Плата за землю, на якій стояв дім, визначалася довжиною головного фасаду, що виходив на торговельну вулицю. З метою економії коштів і місця будинки розділялися вузькими проходами завширшки до одного метра. З цієї причини будинок міг збільшуватися або уперед, виходячи фасадом на частину вулиці, або розбудовуватися всередину подвір'я. У першому випадку до будинку прибудовували відкриті дерев'яні веранди (Додаток Л). Зоровому збільшенню обсягу будинку сприяв винос дахів, що доходив до двох метрів. Дахи підтримувалися дерев'яними стовпами, створюючи зовнішню галерею (Додатки И, Л). У другому випадку будівлі розвивалися всередину, займаючи всю територію.

Сьогодні світ є досить відкритим. Тіснішими стають зв'язки між різними країнами, народами. Люди вчаться жити разом, толерантно ставитися до традицій та вірувань інших, виникає спільна система цінностей, що характерна не тільки для окремої нації, а й для людства в цілому.

Додаток А



Синагога в м. Любомлі, південно-східна сторона. Фото А. Прахова, 1886 р.

Додаток Б



Синагога в м. Любомлі, північно-західна сторона. Фото 1930-і рр.



Синагога, південно-західна сторона. Фото 1925 р.



Інтер'єр синагоги. Вхід через головний коридор. Фото Симона Зайчика, 1930 р.



Інтер'єр синагоги. Стіна жіночої половини. Фото 1930 р.

Додаток Г



Інтер'єр синагоги, біма (місце для читання Тори). Фото 1930 р.

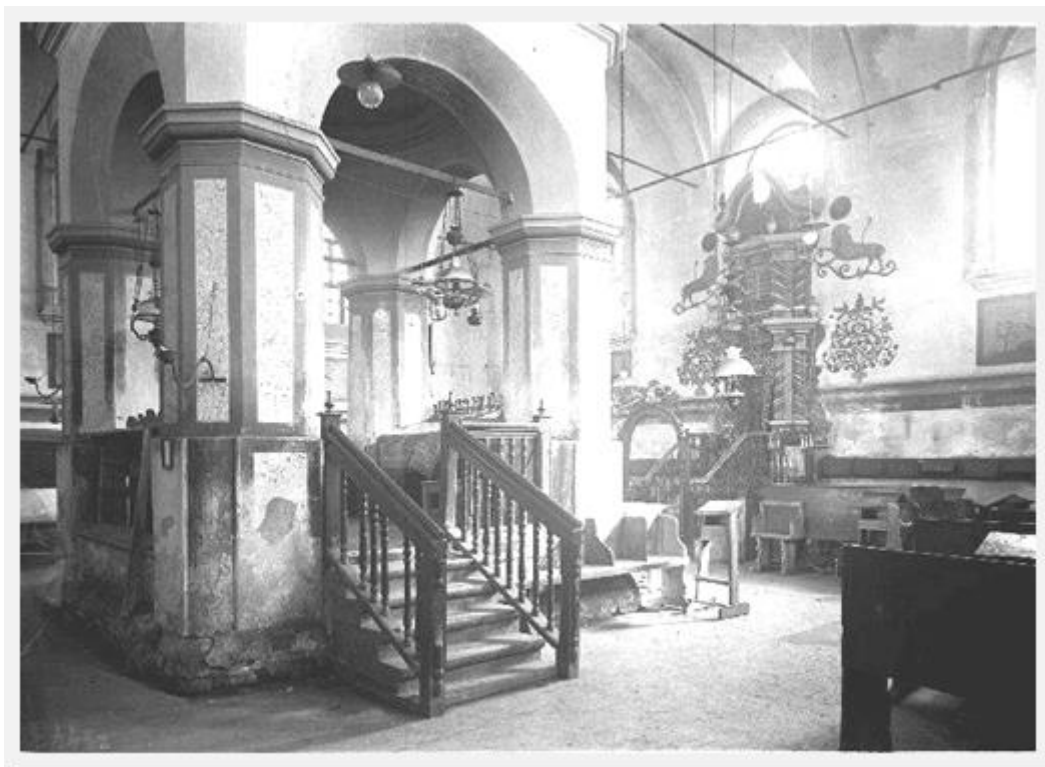


Арон га-Кодеш (ковчег із сувоями Тори). Фото А. Прахова. 1886 р.

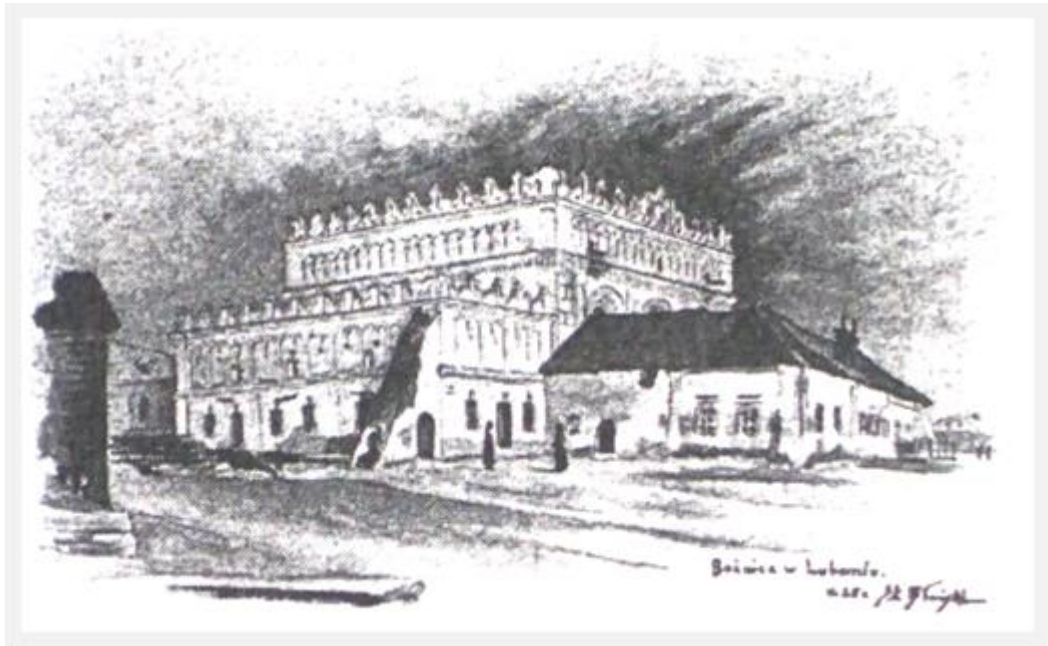
Додаток Д



Інтер'єр синагоги, верхня частина біми. Фото 1930 р.



Інтер'єр синагоги.
Фото Симона Зайчика, 1930 р.



Листівка Любомльської синагоги.
Видавництво Кубіша і Свенга, 1926 р.



Макет синагоги, експонат виставки «Згадуючи Любомль»
(знаходиться у Нью-Йорку), 1997 р.



Марки з видами м. Любомля, 1918 р.

Додаток 3



Любомль, західна сторона площі Ринок

Фото 1941 р.



Любомль, західна сторона площі Ринок

Фото 1930-ті рр

Додаток И



Будинки з підтінями
Фото Г. Поддембського, 1925 р.



Любомль, будинки з виносними дахами
Фото Г. Поддембського, 1925 р.

Додаток К



Любомль, вулиця Костельна.
Фото 1935 р.



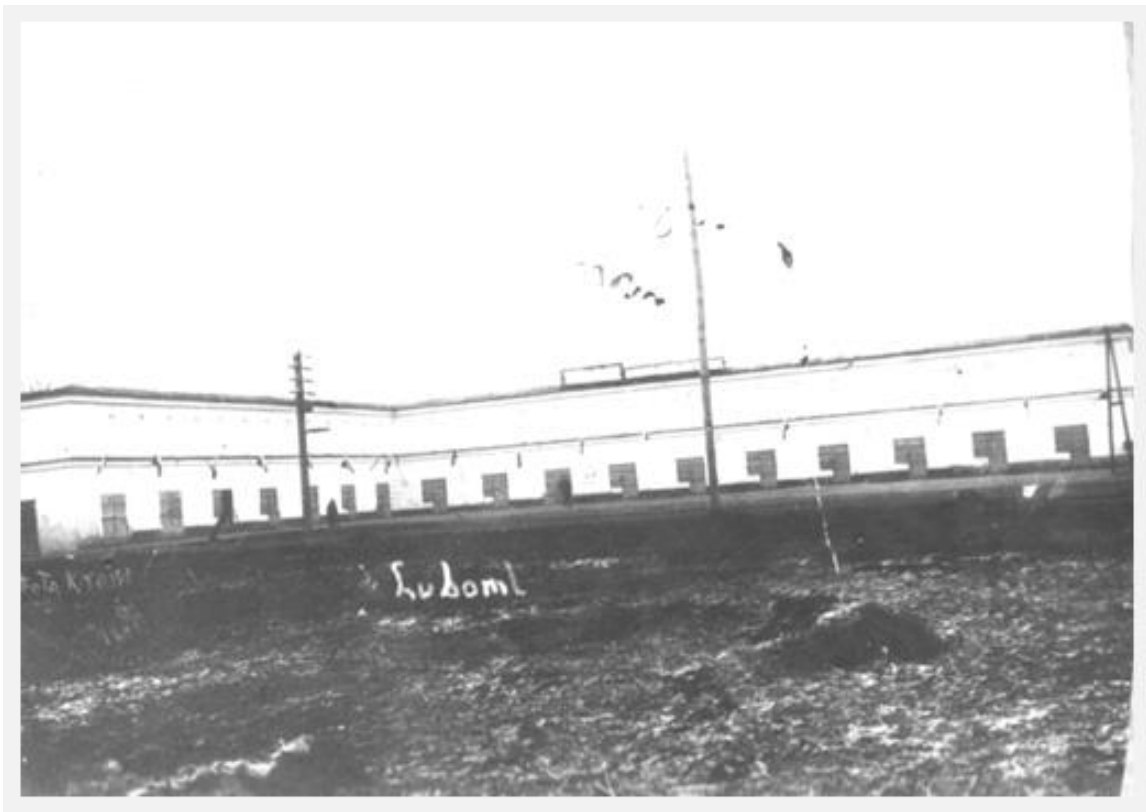
Любомль, вулиця Броварна, будинок-крамниця Феллера
Фото, 1930-і рр.



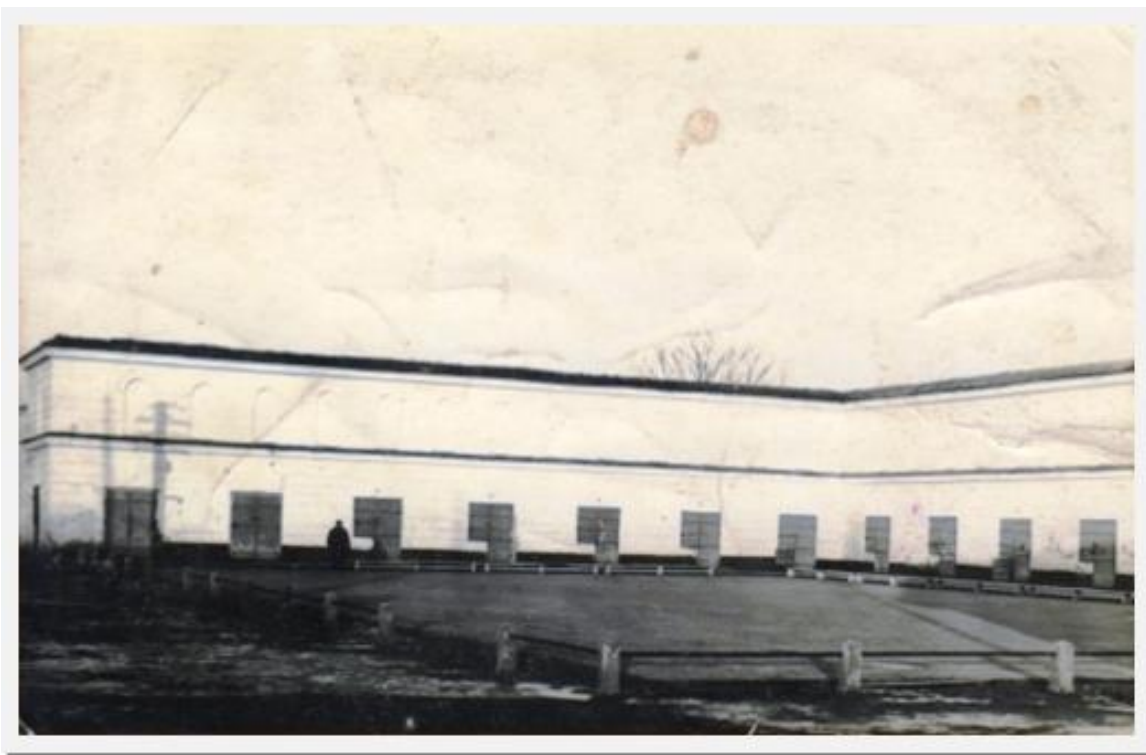
Любомль, північно-західна сторона площі Ринок.
Фото 1920-і рр.



Любомль, площа Ринок.
Фото С. Лейдера, 1920 р.



Любомль, торгові ряди
Фото І. Крейна, 1930 р.



Любомль, торгові ряди
Фото І. Крейна, 1930-і рр.

Додаток Н



Любомль, північна сторона площі Ринок
Фото 1917 р.



Любомль, північна сторона площі Ринок
Фото 1926 р.

Додаток П



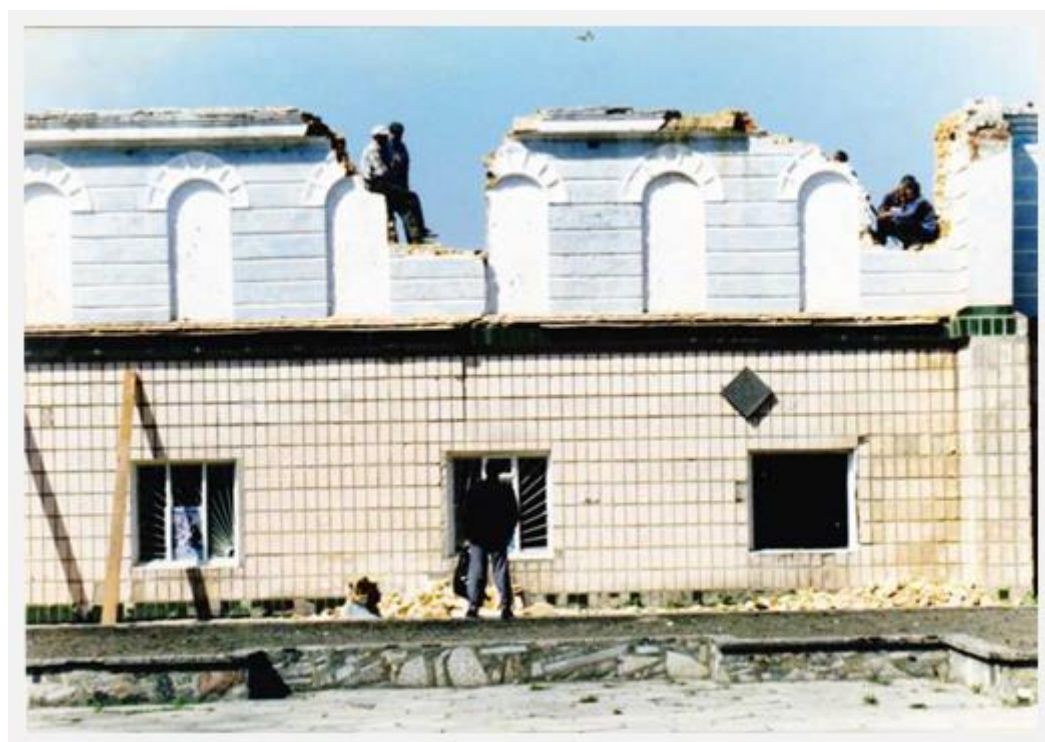
Любомль, площа Ринок, східна частина
Фото 1930-ті рр.



Вид на синагогу із дзвіниці Георгіївської церкви
Фото, 1940 р.



Листівка з видом Любомля. 1971 р.



Руйнування торгових рядів. Фото Миколи Троха, 2009 р.

Джерела та література:

1. Антонович П. Коротенька історія Волині: навч. посіб. Луцьк: Надстир'я, 1992. 48 с.
2. Берлач О. П. Принципи історико-архітектурного формування фортифікаційних комплексів Волині: автореф. дис. канд. архітектури: 18.00.01; Нац. ун-т «Львівська політехніка». Львів, 2008. 18 с.
3. Бурець-Струк Н., Матвійчук О. Волинь туристична. Путівник. Київ: Світ успіху, 2008. 362 с.

4. Wasilewski L. Kresy Wschodnie Litwa i Białoruś. Podlasie i Chełmszczyzna. Galicya Wschodnia. Ukraina. Warszawa, 1917. 134 с.
5. Вечерський В. В. Українська дерев'яна архітектура. Київ, 2007. 268 с.
6. Выявление и классификация зданий и сооружений Волынской области по историко-архитектурной и градостроительной ценности. Любомльський район. Київ, 1986. 48 с.
7. Дзей М., Федонюк С., Літевчук В. Від серця до серця. Волинь у поштовій листівці початку ХХ століття: альбом-каталог. Луцьк : Ініціал, 2008. 189 с.
8. Дзей М. Холокост на Любомльщині. *Минуле і сучасне Волині та Полісся. Любомль в історії України та Волині*: Наук. зб.: Випуск 25; Матеріали ХХV Волинської обласної історико-краєзнавчої конференції, м. Любомль, 25 жовтня 2007 р. Луцьк, 2007. С. 166–172.
9. Дзей М. Художня поштівка Волині у міжвоєнний період. *Минуле і сучасне Волині і Полісся. Любомль та Любомльщина в українській та європейській історії*. Науковий збірник. Випуск 63 Матеріали міжнародної історико-краєзнавчої конференції 24–25 жовтня 2017 р. м. Любомль упоряд. Г. Бондаренко, О. Остапюк, А. Силук. Луцьк, 2017. 680 с.
10. Котляр Є. До вивчення зниклих єврейських божниць. Дослідження Єлизавети Левитської розписів дерев'яної синагоги у Михалполі, 1930 р. *Народознавчі зошити*. 2007. № 3 (111).
11. Котляр Є. Синагоги в Україні XVI–XVII ст. *Незалежний культурологічний часопис «І»*. 2007. № 48.
12. Літевчук В. Луцьк у старій листівці, гравюрі, фотографії: альбом-каталог. Луцьк: Ініціал, 2012. 288 с. : іл.
13. Метельницький Р. Деякі сторінки єврейської забудови Луцька. Київ, 2001. 177 с.
14. Мариньоха С. В., Остапюк О. Д., Дзей М. С. Любомльщина: історична, туристична, інвестиційно-приваблива. Довідник-путівник. Луцьк, 2011. 253 с.
15. Остапюк О. З історії Любомльської єврейської общини. *Національні меншини правобережної України*. Історія і сучасність. Науковий збірник. Матеріали науково-краєзнавчої конференції у Новоград-Волинському. Житомир, 1998. С. 76–79.
16. Остапюк О. З історії синагоги м. Любомль (До 500-річчя побудови). *Старий Луцьк*. Матеріали наукової конференції «Любартовські читання» 1–2 квітня 2011 р. Випуск VII. Луцьк, 2011.
17. Остапюк О. Д., Микитюк В. П. На марках – Любомль. *Наше життя*. 1993. 22 вересня.
18. Котляр Є. Архітектура «єврейської вулиці». *Незалежний культурологічний часопис «І»*. 2007. № 48.
19. Пустиннікова І. С. Криниця С. О. Україна. 101 величний храм. Х.: Веста, 2009. 64 с. іл..
20. Туристичний путівник Шляхами штетлів Мандрівки забутим континентом Томаш ПетрасевичЕміль Маюк Яроч Кароль Беккер. Осередок «Брама Гродська – Театр NN» Люблін Польща, 2017 р. 540 с.

УДК 069.51:72](477.82)

Остренко Надія (м. Любомль)

ДАВНІ ПОШТОВІ ЛИСТІВКИ, МАРКИ І ФОТОГРАФІЇ ЯК ДЖЕРЕЛО ВІДТВОРЕННЯ АРХІТЕКТУРНОГО ОБРАЗУ ЛЮБОМЛЬЩИНИ

Старі поштові листівки і марки, будучи свідками історичних подій, відтворюють духовну і матеріальну культуру суспільства, дозволяють прослідкувати історію розвитку архітектури краю, її еволюцію та процеси містобудування, є своєрідним посланням з минулого в майбутнє і нерідко тим єдиним джерелом, завдяки якому ми можемо уявити, як раніше виглядали вулиці, будинки, храми. Вони містять у собі зображувальну та текстову інформацію, слугують засобом спілкування, активним елементом суспільного життя, є виявом творчості і неординарного бачення художників, декораторів, фотографів, видавців. І тому їх