

Павло Нечитайло,
кандидат історичних наук,
старший науковий співробітник
відділу регіональних досліджень
ДП «НДЦ «ОАСУ»» ІА НАН України

Олександр Омельченко,
співробітник ДП «НДЦ «ОАСУ»» ІА НАН України

Анна Кулішова,
завідділом реставрації та реабілітації
пам'яток НІАЗ «Кам'янець»

Костянтин Хіміч,
співробітник ДП «НДЦ «ОАСУ»» ІА НАН України

АРХЕОЛОГІЧНІ РОБОТИ НА ГОНЧАРСЬКІЙ БАШТІ У КАМ'ЯНЦІ-ПОДІЛЬСЬКОМУ В 2018 РОЦІ (ПОПЕРЕДНЄ ПОВІДОМЛЕННЯ)

Статтю присвячено результатам археологічного нагляду та шурфування на території Гончарської башти у Кам'янці-Подільському. Подано коротку характеристику нововиявлених архітектурних елементів, спостережень за стратиграфією, попередній аналіз рухомого матеріалу.

Ключові слова: Кам'янець-Подільський, Гончарська башта, історія фортифікації, матеріальна культура XIX століття, міська археологія, кераміка нового часу, гутне скло.

У 2018 році, на замовлення НІАЗ «Кам'янець», проводились археологічні дослідження та нагляд за земляними роботами на об'єкті Гончарська башта (охоронний № 727/6). Дослідження проводились Кам'янець-Подільською архітектурно-археологічною експедицією ДП НДЦ «ОАСУ» ІА НАНУ згідно відкритого листа № 109/00951 від 28.03.2018 року та Дозволу Міністерства культури № 22-110/16 від 10 травня 2016 року, виданого на ім'я Нечитайла П. О.

Історична довідка. Башта відноситься до системи східних укріплень, розташованих по самій кромці скелястого берега ріки Смотрич, побудована на висоті 22 м від берегової смуги (рис. 1). Займала центральне місце в системі укріплень, одночасно виконувала функції дозорної. Побудована у 1583 р. на місці давніх укріплень коштом цеху гончарів. При будівництві башти був застосований засіб парпетів з прямим зрізом, запроваджений відомим німецьким художником А. Дюрером (1471–1528 рр.). В 1669 р. над баштою надбудований високий дах з дозорним майданчиком. На плані міста 1670-их мала фактично сучасний вигляд (рис. 2). Під час облоги міста турецькими військами частково зруйнована в числі інших споруд міста, розташованих в цій частині. У XVIII ст., в процесі ремонтних робіт, відбулася часткова реконструкція башти: стіни в дозорній частині змінені, втрачений дозорний майданчик. В 40-х роках XVIII ст. відома під назвою Різницької. У XIX ст. не використовувалась, що призвело до часткової руйнації: стояла без даху і з пошкодженими перекриттями між ярусами. В 1963 р. башта реставрована за проектом архітектора В. П. Шевченко.

Опис польових робіт. Земляні роботи зі зняття сміттевої засипки та відкриття нижніх ярусів башти велись поблизу центрального входу, з боку міста (рис. 3). Навпроти центрального входу на третій ярус башти, було знято рівень сміттевої засипки на ділянці розміром 2,8 (Пд-Пн) на 3,2 (Зх-Сх) м. Поглиблення відбулось на глибину 1 м. Верхній шар, потужністю 25–30 см, був складений сучасною тротуарною плиткою, будівельним сміттям та прошарком асфальту радянського часу, нижче залягала гумусована сміттева засипка XIX століття, насичена керамічним боєм, кістками тварин, деревним вугіллям, тлілим деревом, включеннями фракцій вапна, суглинку, дрібного каміння, подрібненої будівельної кераміки.

Також проводилась підрізка рівня ґрунтового схилу, що примикає до башти з боку міста із заходу. Середня довжина зняття насипного ґрунту від стіни башти в бік міста, на захід – 4 м, по лінії Пн-Пд, вздовж каньйону – 6 м. Ґрунт підрізався на загальну висоту близько 2-х метрів, під невеликим кутом. Поглиблення з боку міста було незначним, до 1 м, з метою зробити схил менш зсувонебезпечним.

Встановлено, що з боку міста (Пн-Зх-Зх) схил біля башти було утворено сміттевою засипкою XIX–XX ст. Було проведено вибірку найбільш репрезентативного матеріалу. Відібрано найбільш збережені фрагменти скляного та керамічного посуду.

Архітектурне обстеження 2-го ярусу. Другий ярус башти знаходиться на глибині 3,5 м від виступу, на якому кріпилась підлога третього ярусу. Внутрішній діаметр башти по лінії Зх-Сх становить 8,3 м, по лінії Пн-Пд – 7,6 м. Товщина стін з боку каньйону складає 3 м, з боку міста – 2 м (рис. 4).

За 3,5 м від центрального входу було відкрито бічний внутрішньостінний вхід у другий ярус башти (рис. 5). Вхід висотою 1,6 та шириною 0,6 м. Вхідний отвір облицьовано білокам'яними тесаними блоками, прямокутними в перерізі. Середня ширина блоків 24–25 см. Верхній блок має довжину 1,3, висоту 0,35 м. Нижній блок має висоту 0,18–0,20 м, довжину 95 см. Бічні блоки висотою 1,58–1,6 м. Лівий – шириною 0,26 м, правий шириною 0,22 м.

На відстані 0,3–0,4 м на південь від вхідного отвору знаходиться вікно підквадратної форми 0,3×0,34 м, облицьоване кам'яними блоками (рис. 5). Верхній блок висотою 20–30 см, бічні блоки шириною 16 см, нижній блок висотою 19–20 см. Посередині блоків зроблено округлі отвори 4–6 см для встановлення залізних ґратів. Товщина стіни в місці віконного та дверного отвору становить 0,8 м.

За вхідним отвором, всередині башти є невеликий тамбур розміром 1,2×1 м. З нього веде вхід у 2-й ярус. Хід шириною 0,65 м веде праворуч, на південь. Він має 7 сходинок (рис. 4). Ширина сходинок 30–35 см, висота 22–28 см. Простінок між внутрішньостінним ходом і внутрішнім простором башти становить 0,5 м. Висота внутрішньостінного ходу становить 2,3 м. Всередині башти вихід із внутрішньостінного ходу має висоту 1,8 м та ширину 0,7 м.

За 1,04 м від виходу, у західній стіні зберігся камінь. Висота каменя – 1,3, ширина 0,9, глибина 1,07 м (рис. 6–7). У стелі каменю влаштовано димовідвідний канал розміром 0,55×0,9 м, що поступово звужується догори. У південній стіні каменю отвір підквадратної форми розміром 0,24×0,26 м. Він використовувався для димовідводу з каменю 1-го ярусу Гончарської башти.

За 2,6 м на південний схід від каменю знаходиться ще один внутрішньостінний хід. Його висота становить 2,3 м, ширина 0,8 м, довжина – 3 м (рис. 8).

У східній стіні башти влаштовано три бійниці (рис. 4). Усі вони типові з розширеними на два боки щокими. Середні розміри бійниць: висота зсередини 1,1–1,2 м, ширина 0,6 м, за 0,4 м назовні звужується до прямокутного отвору 0,4×0,45 м. Із зовнішньої сторони отвір бійниці розширюється до 1,4 м. Товщина стіни зі сторони каньйону – 3 м.

У північній стіні башти, на рівні 2-го ярусу теж існувала бійниця, замурована під час одного з етапів реконструкції башти, ймовірно у XVIII столітті. На висоті 0,4–0,45 м над бійницями є ряд пазів прямокутної форми висотою 0,3 та шириною 0,25 м.

Шурфи. Шурф № 1 було закладено під нововиявленим входом у башту (рис. 4). Довжина шурфа – 3 м, ширина 1,5 м. По всій площі шурфу було досягнуто глибини 2,5 м (рис. 9). Глибини вимірювались від 0, що відповідав позначці 181,1 за Балтійською системою. Заповнення шурфу мало вигляд масного суглинистого чорноземного ґрунту з високим відсотком вологості. Ґрунт насичений органічними рештками, деревиною, деревним вугіллям, вапняковим камінням, уламками кераміки. Основне ґрунтове заповнення шурфу на глибині 1 м перерізалося шарами будівельних підсіпок з жовтого суглинку та цегляного бою. На глибині 2,5 метрів заповнення біля стіни башти вологе, сильно насичене ґрунтовими водами. Подальші роботи в шурфі були призупинені через високу ймовірність обвалів стінок та замокання основи башти. Віднайдені матеріали показали, що засипка висотою близько 4 м від рівня верхівки схилу, була сформована в XIX столітті.

Шурфи № 2 та № 3 було закладено всередині башти (рис. 4).

Шурф № 2 був розбитий біля бійниці східної стіни на рівні 2-го ярусу. Довжина шурфу – 2,2, ширина 1,5, глибина 2 м. Заповнення складалось з сірого ґрунту, насиченого деревним вугіллям, битою цеглою та матеріали XIX ст.

Шурф № 3 було закладено біля західної, внутрішньої стіни башти. Його довжина – 3 м, ширина – 1,5 м, глибина – 1 м. Заповнення було сформоване все тим же побутовим та будівельним сміттям XIX ст.

Подальші земляні роботи всередині було припинено на період вирішення технічних питань: водовідводу, замокання стін, укріплення аварійних ділянок.

Попередній аналіз рухомого матеріалу. Рухомий матеріал із заповнення був однаковим¹ за хронологією, як зовні, так і всередині башти. Він представлений знахідками будівельної кераміки, керамічного посуду, посуду із гутного скла, виробів з металу, керамічних люльок, рушничного кременю, скляної гранати та великої кількості кісток свійських тварин та птахів. Матеріал датований мідною копійкою Російської імперії 1830-их років. Здобуті матеріали свідчать, що формування потужної смітцевої засипки (понад 4 м) відбувалось, в основному, в першій половині XIX ст.

1 Знахідки фрагментів посуду публікуються без наведення аналогій і потребують порівняльного аналізу з синхронними комплексами з суміжних територій.

Кераміка:

Фрагменти керамічного посуду з шурфів та заповнення башти поділяються на наступні категорії за матеріалом та функціональним призначенням².

Горщики. Горщики XIX ст. представлені бежевоглиняними з червоною опіскою (рис. 10) та сіроглиняними (димленими) з лискованим або заглибленим орнаментом. Вони опуклобокi, різного об'єму з прямим або незначно відхиленим назовні вінцем. Часто мають невеликий потовщений виступ зсередини, під покришку (Рис.11.6–7). Більшість горщиків зі стрічковою, петлеподібною ручкою. Діаметр вінець, в середньому, 14–16 см. Висота вінець – 1,8–2,7 см.

Як підвид горщиків виділяються так звані «стовпці» («пасківники») – циліндричні горщикоподібні вироби з петлеподібною ручкою (рис.10.65).

Цікавим є сіроглиняний горщик («кухлик») повного профілю (рис. 12.15).

Глеки. Представлені фрагментом верхньої частини лискованого виробу, оздобленого орнаментом коліщатком (рис. 12.47).

Макітри. Це конусоподібні посудини, з рівновідхиленими від денця стінками, потовщеними, відігнутими назовні напівдугою короткими вінцями. Профілі макітер майже однотипні з незначними відмінностями. В основному, траплялися сіроглиняні, димлені екземпляри з діаметром вінець 30–32 см (рис. 11).

Миски. Червоноглиняні з підполив'яним поліхромним розписом або монохромні полив'яні та сіроглиняні. Морфологічно – це типові для XIX століття миски з прямим вертикальним вінцем та гострокутним зломом тулуба. Лариса Виногородська характеризує подібні миски як такі, що «мають посередині стінок уступ, розширяє верхню частину миски. Під цей уступ миска береться руками і подається до столу...» (Виногородська 2017, с. 151).

Висота вінець мисок – 3–4 см, діаметр – 23–30 см. Вони різняться за схемами декору. Трапляються варіанти з заглибленим орнаментом та поліхромним розписом під прозорою поливою (рис. 12.52). Є миски оздоблені фляндрівкою та підполив'яним розписом на побілці (рис. 13.61). Є просто вкриті побілкою під прозорою поливою (рис. 13.56; 14.56). З-поміж інших вирізняється фрагмент фаянсової миски, на кільцевому піддоні зі стінками, вкритими канелюрами (рис. 14.77).

Тарілки. Представлені червоноглиняними екземплярами з поліхромним розписом і великими крисами, а також фаянсовими з різним типом вінець, без клейм (рис. 15).

Керамічний посуд першої половини XIX століття з території України лише починає вивчатись археологічними методами. Колекція з досліджень Гончарської башти має близькі аналогії у матеріалах з Хмільника (Виногородська 2017), Києва (Чміль 2015). Втім компаративний аналіз знахідок і пошук аналогій – справа майбутніх розвідок на основі здобутого матеріалу.

Будівельна кераміка. Представлена фрагментами коробчастих кахель з пласкою лицьовою пластиною. Лицьові пластини монохромні, вкриті чорною, зеленою та білою поливами. Кахлі ручної формовки.

Скляні вироби. Представлені тарним та столовим посудом. Трапляються фужери, склянки, стопки, штофи та інші типи посуду (рис. 16–17). Скло зеленого, прозорого та біло-молочного кольору. Усе скло гутного виробництва зі слідами кріплення складувної трубки на денцях та пухирцями повітря. Форми посуду архаїчні, характерні для другої половини XVIII століття (Бубенько 2012).

Окрім фрагментів столового і тарного скляного посуду було знайдено два фрагменти скляних гранат(?). Гранати(?) виготовлені з непрозорого темно-зеленого скла, вкриті срібною патиною. Діаметр – 7,8 см, товщина стінок – 1,5–1,8 см (рис. 18).

Вироби з металу: через високий вміст органічних речовин у засипці та високу вологість ґрунту вироби з металу, знайдені під час земляних робіт, збережені дуже погано. До колекції потрапив ніж (рис. 18) та мідна монета Російської імперії 1830-их років.

Індивідуальні знахідки. Серед індивідуальних знахідок слід виділити люльки для паління тютюну. Було знайдено три екземпляри кінця XVIII – першої половини XIX ст. (рис. 18). Люлька № 158 є фрагментом, поширеної в цей час, люльки турецького типу (тахта-чубук). Географія знахідок подібних люльок доволі широка: від Малої Азії (Ауған 2009, s. 12, res. 10) до Москви (Волков 1999). На Полтавщині люльки такого типу називали «зіньківками» (Коваленко 2008, с. 36–37).

Люлька № 159 з лілієподібною чашечкою, вкрита червоним ангобом (рис. 18). Аналогії люльці є в матеріалах з Греції, опублікованих Ребекою Робінсон (Robinson 1985, Plate 63).

Люлька № 160 має масивну нижню частину чашечки, прикрашену рельєфними канелюрами, верхня частина чашечки – циліндрична з вінцем, відігнутих від стінок під прямим кутом (рис. 18). Аналогії цій люльці є в публікаціях Андрія Чекановського (Чекановський 2016, рис. 1.5).

² Номери речей на рисунках відповідають нумерації в інвентарному описі.

Окрім знахідок першої половини XIX століття, у шурфі № 2, на глибині 1,9 м, трапились фрагменти посуду, що датуються другою половиною XVII ст. Це уламок білоглиняного горщика з ляпавками жовтої поливи та фрагмент фаянсової кавової чашечки з розписом синьою фарбою. Наявність артефактів II половини XVII ст. з шурфу всередині башти може бути перспективним з огляду на можливість виявлення більш ранніх шарів під засипкою XIX ст.

В цілому, комплекс речей із дослідження Гончарської башти надійно датується першою половиною XIX ст. Це підтверджується наявністю в колекції рушничних кременів, скляних гранат, гутного скла та нумізматичного матеріалу. Разом з тим в засипці башти були відсутні хронологічні маркери характерні для другої половини XIX століття, наприклад: фабричні фаянсові вироби з друкованим орнаментом, скляні вироби машинного виробництва, тощо.

Комплекс речей із дослідження Гончарської башти є важливим для розуміння і вивчення матеріальної культури міст Східної Європи цього періоду.

Археолого-архітектурні дослідження Гончарської башти дали можливість:

1. Віднайти невідомі раніше архітектурні елементи (бічний вхід, вікно, камін у другому ярусі башти).
2. З'ясувати характер та хронологію засипки башти зовні та всередині. Засипка потужністю більше 4-х метрів з боку міста та 2 м всередині башти була сформована сміттям XIX століття. Однак, в шурфі № 2, на глибині 1,9 м від рівня підлоги 2-го ярусу було знайдено перевідкладені матеріали кінця XVII ст.
3. Визначити структуру ґрунту та рівень ґрунтових вод зовні башти. Ґрунт суглинковий, гумусований, насичений органічними рештками, масний з включенням вапнякового каменю, будівельної кераміки, побутового сміття XIX століття. На відмітці нижче 2,5 м від порогу вхідного отвору в другий ярус башти спостерігається суттєве підвищення вологості ґрунту.
4. Простежити ставлення кам'ячан до архітектурної спадщини міста в історичній перспективі: ще в першій половині XIX століття башту почали засипати сміттям.
5. Отримати унікальний археологічний матеріал, що відображає матеріальну культуру Кам'янець-Подільського першої половини XIX століття.

Засипка башти з матеріалами першої половини XIX століття відіграє також консерваційну функцію. Під нею могли зберегтись культурні шари, що відображають більш ранні періоди використання башти. Тому, розчистка I ярусу споруди є особливо перспективною. Втім, у 2020 році Гончарську башту відкрили для відвідування туристами. На рівні другого ярусу була облаштована експозиція. Отже, на продовження археологічних досліджень башти найближчим часом сподіватися не доводиться.

Література

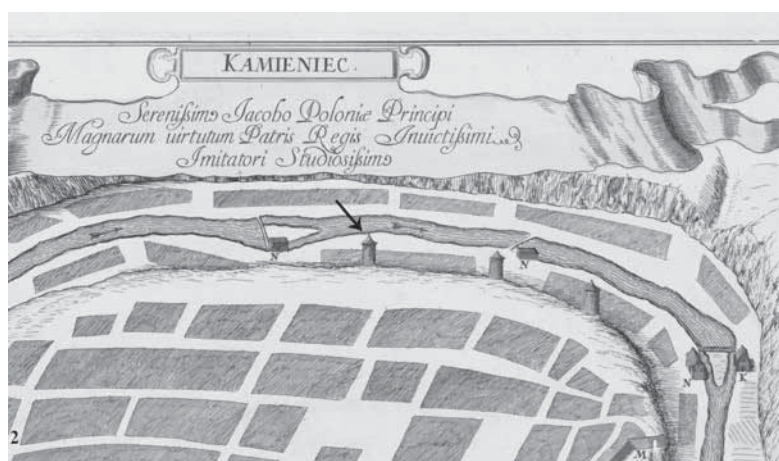
- Бубенько, Т. С. 2012. Стеклянная посуда из витебской корчмы XVII–XVIII вв. (типология и хронология). *Матэрыялы па археалогіі Беларусі*, 23, с. 135–149.
- Виноградська, Л. І. 2017. Археологічні дослідження у м. Хмільник Вінницької області. *Нові дослідження пам'яток козацької доби в Україні*, 26, с. 148–166.
- Волков, И. В. 1999. Частная коллекция «турецких» курительных трубок из Москвы. *Материальная культура Востока*. Сб. статей. Москва: Государственный музей Востока. Режим доступу: <http://opentextnn.ru/history/archaeology/library/index.html?id=836>
- Коваленко, О. 2007. До питання про уніфікацію назв структурних частин гончарних виробів. В: Пошивайло, О. (ред.) *Українська керамологія: Національний науковий щорічник*. За рік 2007. Атрибуція кераміки в Україні. Опішне: Українське Народознавство. Книга III, Том 2, с. 131–139.
- Паспорт об'єкта культурної спадщини Гончарна башта (Різницька)*. Архів НІАЗ «Кам'янець».
- Починок, Э. Ю., Чекановский, А. А. 2015. Стеклянная посуда из раскопок на территориях киевских монастырей XVII–XVIII веков. В: *Стекло Восточной Европы с древности до начала XX века*. Санкт-Петербург: Нестор-История, с. 294–299.
- Чміль, Л. 2015. Керамічний посуд другої половини XIII–XIX ст. з території Михайлівського Золотоверхого монастиря. *Болховітінівський щорічник*. Київ, 2013/14, с. 85–136.
- Чекановський, А. 2016. Типи українських керамічних люльок для куріння тютюну в XVII–XVIII ст. *Нові дослідження пам'яток козацької доби в Україні*, 25, с. 92–94.
- Щербань, А., Щербань, О. *Форми та призначення українського глиняного посуду другої половини XIX – першої третини XX століття. Народознавчі зошити*, 2, с. 435–441.
- Ayhan, G. 2009. Smyrna Antik Kenti Kazıları 2007–2008. *Yılı Lütle Buluntular. Sanat Tarihi Dergisi*, XVIII/2, s. 1–22.
- Robinson, R. 1985. Tobacco pipes of Corinth and of the Athenian Agora. *Hesperia*, 54 (2), p. 149–203.



Рис. 1. Гончарна башта на фрагменті фотоплану міста.



Рис. 2. Гончарна (Різницька) башта на фрагментах планів кінця XVII ст.
1 – 1670-их років;
2 – 1680-их років.



СЕКЦІЯ 2



Рис. 7. Камін у другому ярусі башти.



Рис. 8. Південний внутрішньостінний хід 2-го ярусу.



Рис. 9. Шурф №1.
Вид з північного сходу.



Рис. 10. Фрагменти горщиків (№3, 5, 27) та «пасківник» (№65) з шурфу №1.

СЕКЦІЯ 2

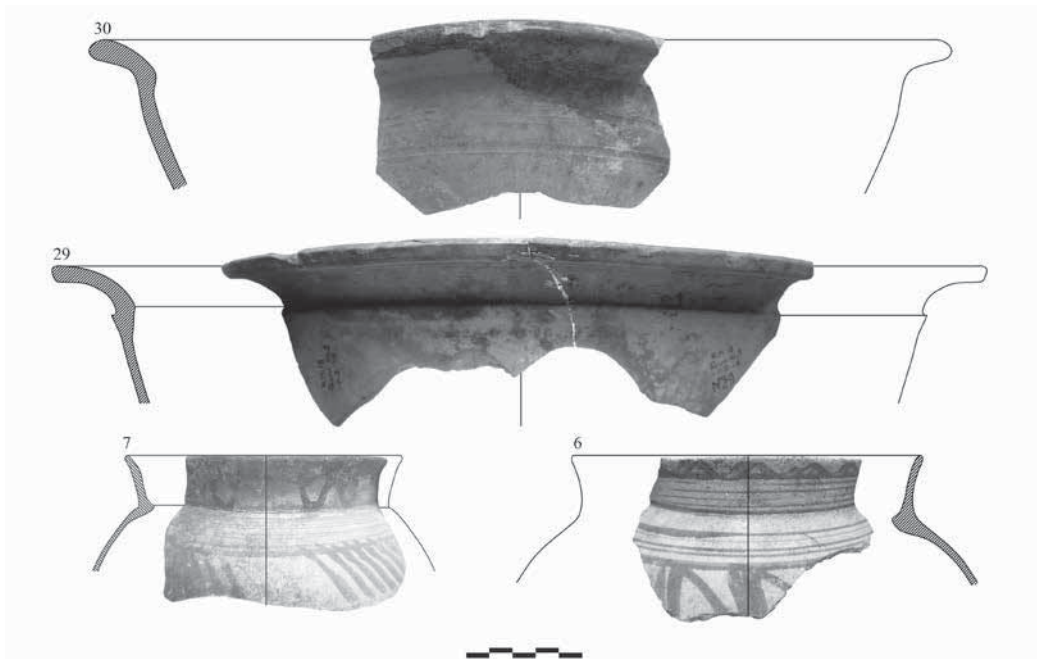


Рис. 11. Фрагменти макітер (№29,30) та бежевоглиняних горщиків з опискою (№6,7) з шурфу №1.

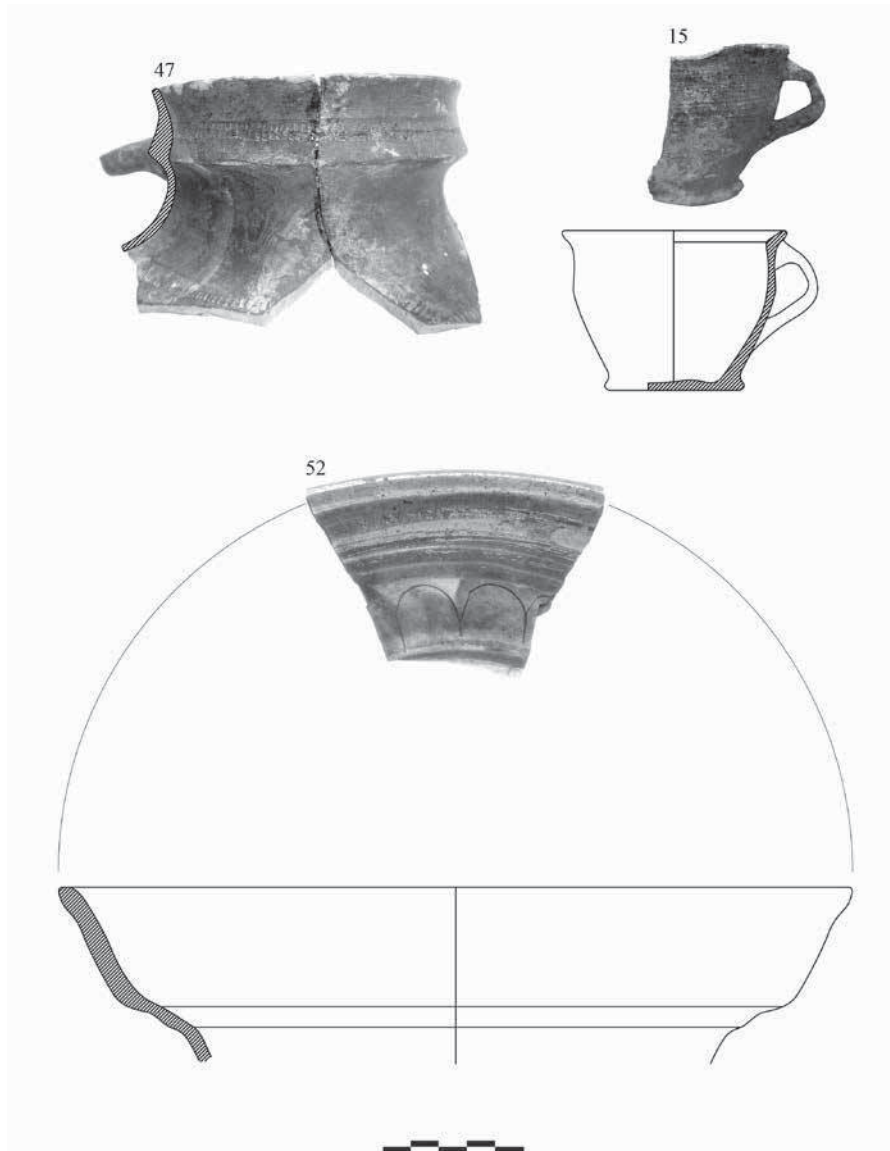


Рис. 12. Кухлик (№15); глек (№47) та фрагмент миски (№52) з шурфу №1.

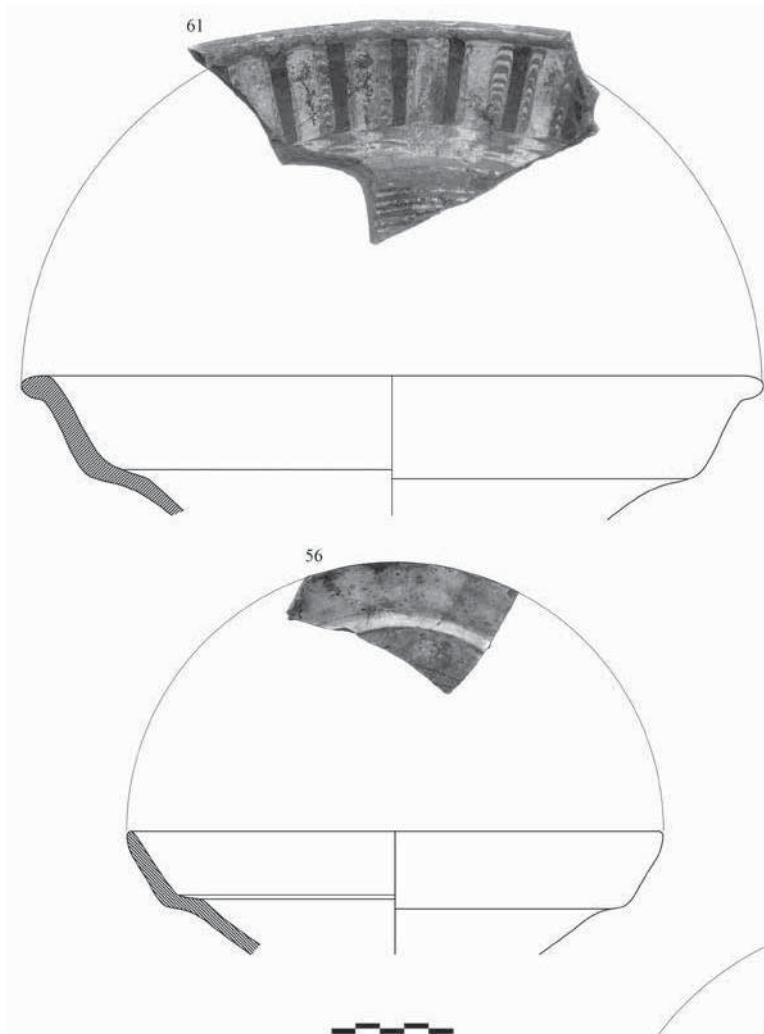


Рис. 13. Фрагменти мисок з шурфу №1.

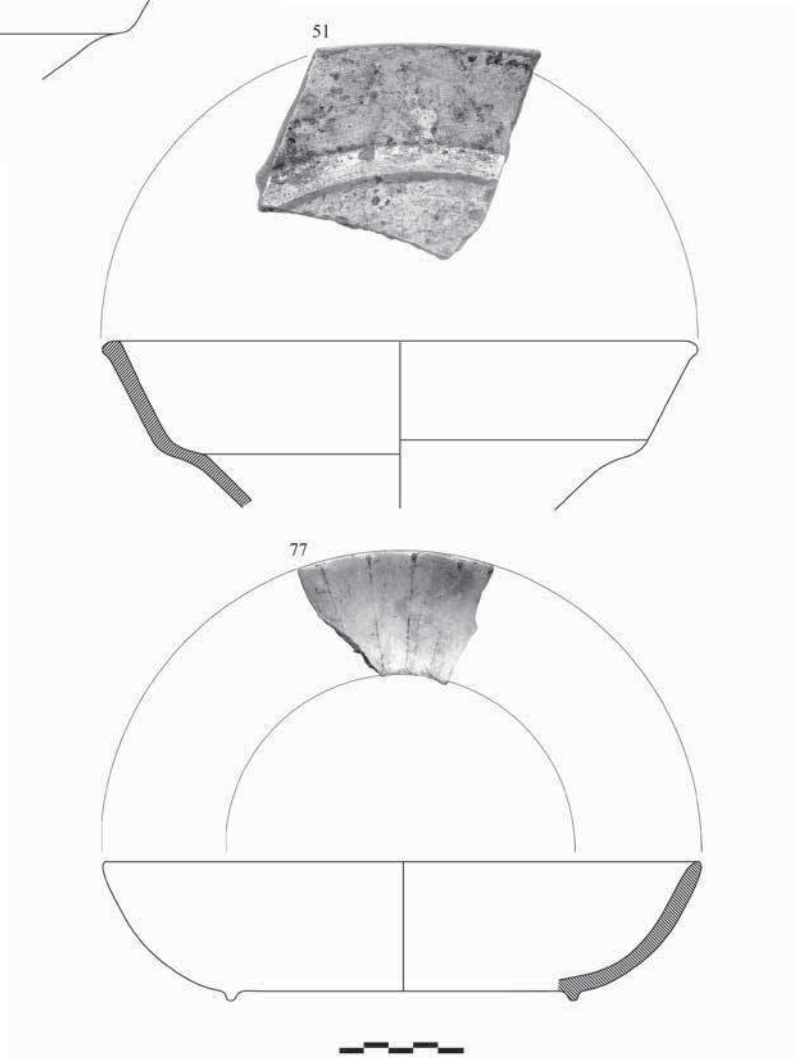


Рис. 14. Фрагменти мисок з шурфу №1.

СЕКЦІЯ 2

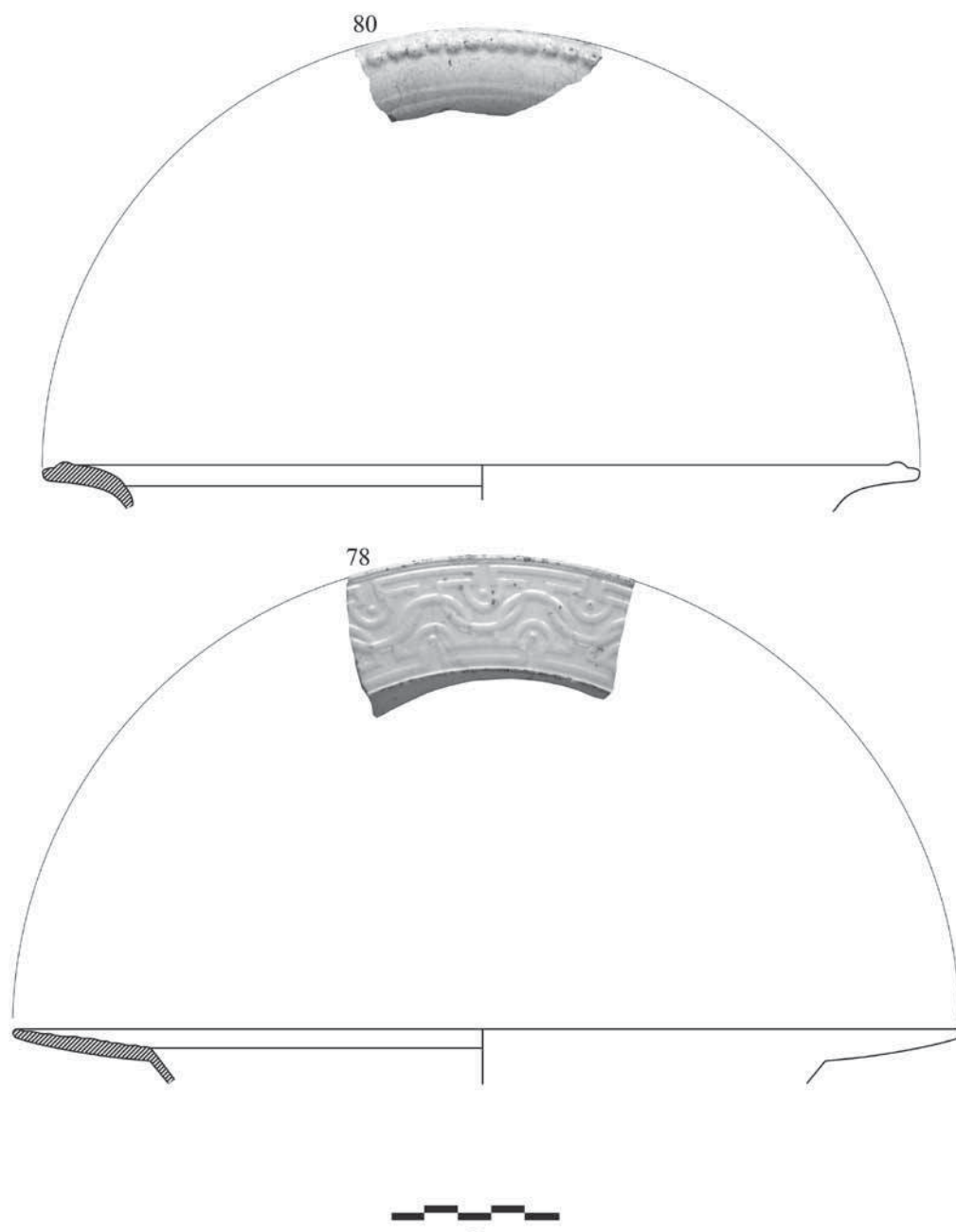


Рис. 15. Фрагменти фаянсових тарілок з шурфу №1.

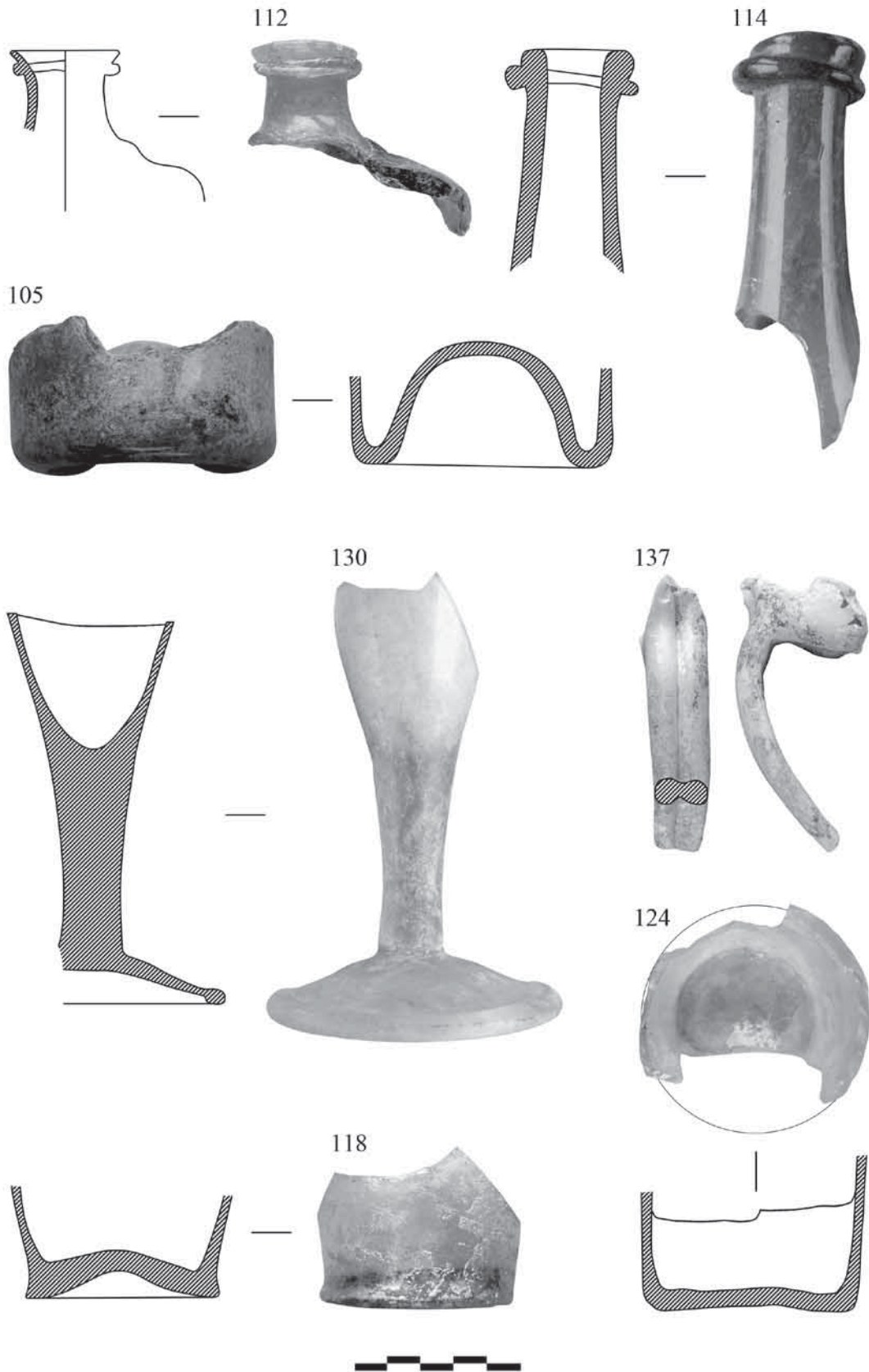


Рис. 16. Фрагменти скляного посуду з шурфу №1:
112 – штоф; 114, 105 – пляшки; 130 – фужер;
118, 124 – склянки; 137 – ручка.

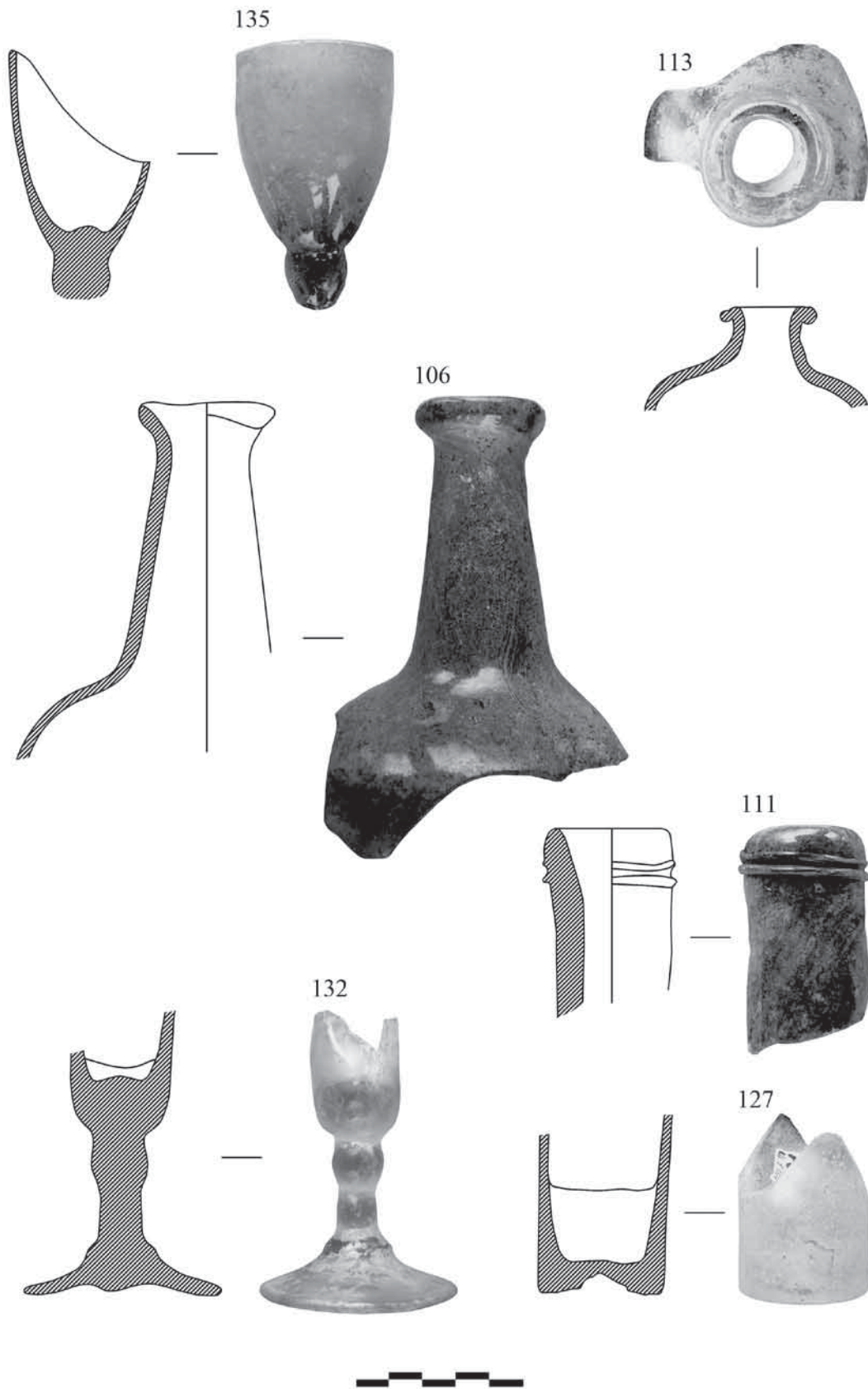


Рис. 17. Фрагменти скляного посуду з шурфу №1: 132 – стопка на ніжці; 135 – фужер; 113 – штоф; 106 – бутль, 111 – пляшка; 127 – стопка.

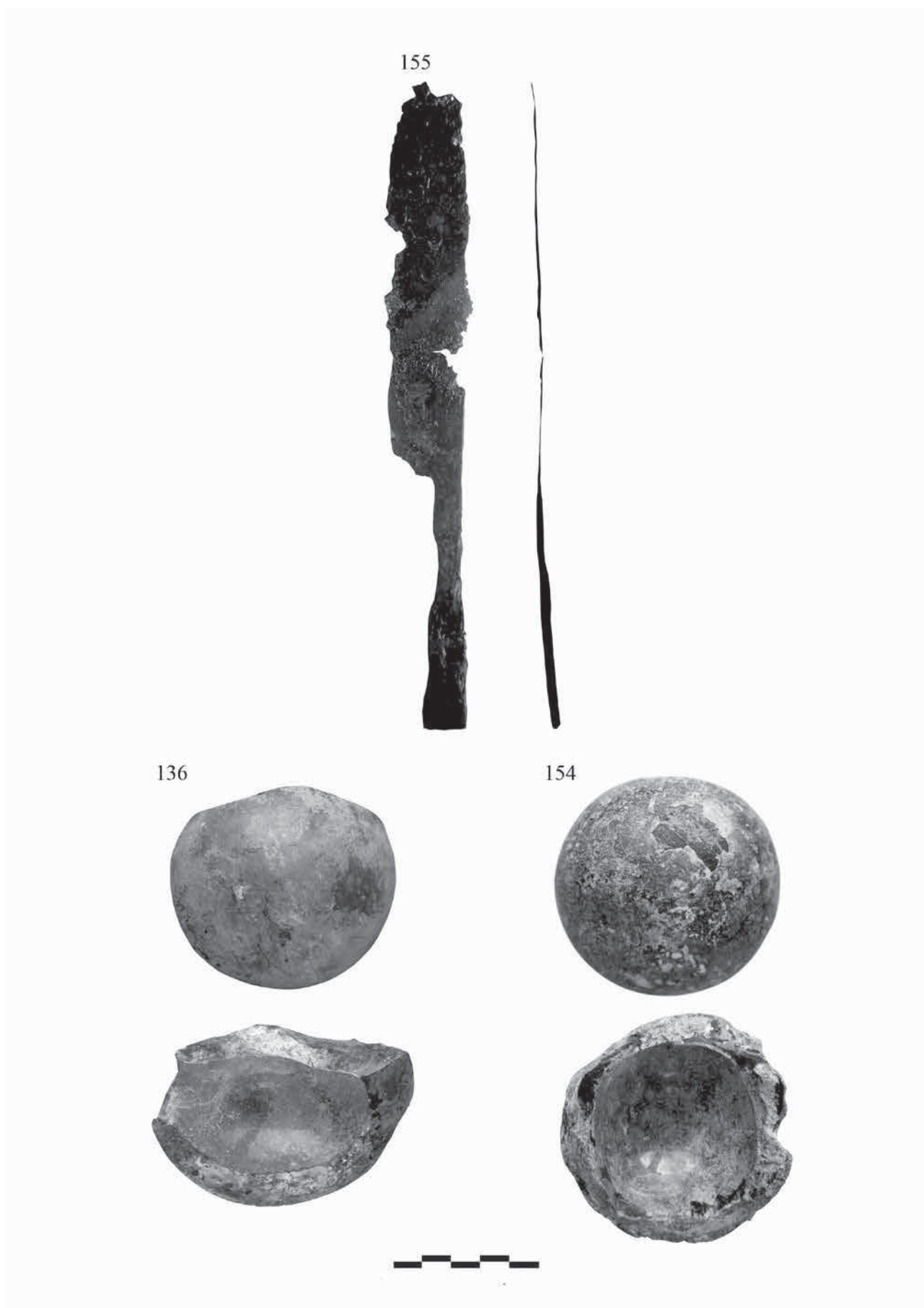


Рис. 18. Залізний ніж та фрагменти скляних гранат з шурфів №1-2.

158



159



160



*Рис. 19. Фрагменти люльок
для паління тютюну з шурфів №1-2.*