

19. Рудинський М. Мар'янівська стація / М. Рудинський // Антропологія. Річник кабінету антропології ім. Ф. Вовка. – К., 1930. – № 3. – С. 179–190.

20. Сереженко М.І. Горщик із урочища Панські грудки: [рукопис] / М.І. Сереженко // Крелевецький краєзнавчий музей, науково-допоміжний фонд, б/н.

**Гордиенко Р.А. Новые памятники среднеднепровской культуры северо-восточной Украины**

*В предлагаемой статье вводятся в научный оборот материалы шести новых памятников среднеднепровской культуры северо-восточной Украины. Ареал распространения культуры расширяется на север до бассейна р. Псел.*

**Ключевые слова:** среднеднепровская культура, поселение, могильник.

**Hordienko R.O. New objects of the Middle Dnieper culture in the northeastern Ukraine**

*The article is devoted to publishing the materials on six new objects of the Middle Dnieper culture in the northeastern Ukraine. The culture area extends south to the basin of the river Psel.*

**Key words:** the Middle Dnieper culture, settlement, burial ground.

10.03.2016 р.

УДК 94 (477):902.2:351.853

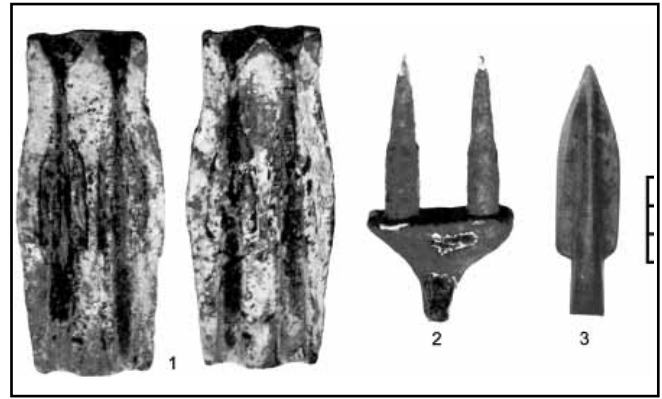
*С.Я. Ольговський*

**ПОХОДЖЕННЯ ФОРМ ДЛЯ ВІДЛИВАННЯ СКІФСЬКИХ НАКОНЕЧНИКІВ СТІЛ**

*У статті розглядаються ливарні форми для відливання наконечників стріл, які походять із двох скарбів, випадково знайдених на півночі України. Типологічно вони схожі на вже відомі форми з лісостепової зони, а також з поселень іткульської культури Приуралля, які були розвиненими ремісничими центрами і з яких відомі матриці для відливання таких ливарних форм. Це дозволяє припустити, що саме із східних районів ливарні форми поступали до скіфських ливарників у Північне Причорномор'я.*

**Ключові слова:** ливарна форма, випадкова знахідка, наконечник стріли, скарб, майстер-ливарник.

У працях, присвячених обробці кольорових металів в Скіфії, ми неодноразово звертали увагу на спостереження Б.М. Гракова відносно артефактів, які дозволяли оцінити рівень цього ремесла [15, с. 72; 16, с. 51]. Зокрема йшлося про ливарні форми, яких, за словами відомого археолога, у довоєнний час було відомо всього три-чотири кам'яні для відливання прикрас і три бронзові для виготовлення наконечників стріл [6, с. 46]. При цьому єдиним скіфським ремісничим центром з яскравими слідами обробки металів називалось Кам'янське городище на Дніпрі, вивченню якого Б.М. Граков присвятив об'ємну монографію [7]. Така ситуація зумовила суб'єктивне розглядання співвідношення скіфських і античних пам'яток у Північному Причорномор'ї.



**Рис. 1. Двостулкова форма зі скарбу з Полтавської обл.: 1 – ступки; 2 – фіксатор;**

**3 – приблизний вигляд наконечника, що відливається у формі Грецькі колонії вважались вирішальним фактором у виготовленні виробів з кольорових металів і їхньому розповсюдженні у регіоні.**

З середини 50-х рр. XX ст. у дослідженні скіфських пам'яток осілого побуту, багато з яких були розвиненими металообробними центрами, стався великий прорив, який значною мірою порушив диспропорцію, що склалась у вивченні скіфських городищ і грецьких колоній, і це дозволило стверджувати, що в VII–V ст. до н. е. саме скіфські ливарники були авторами чисельних виробів із кольорових металів, які зустрічаються на території Скіфії.

На сьогоднішній день на правому березі Дніпра виразні сліди бронзолivarного ремесла виявлені на Жаботинському, Шарпівському і Мотронинському городищах в басейні р. Тясмин, поселенні Грищенці поблизу Канева. На лівобережжі Дніпра потужними ремісничими центрами були городища Більське на Полтавщині, Коломацьке, Люботинське і Полкова Микитівка на Харківщині, Книшівське і Лихачівське на Полтавщині. Крім того, у лісостеповій смузі України відомі окремі знахідки ливарних форм, тиглів, напівфабрикатів виробів, які іноді не пов'язані з конкретними ремісничими центрами.

Відомі знахідки ливарних форм і далеко за межами Північного Причорномор'я, і це не тільки форми із Семипалатинська і Пермського краю, про які писав Б.М. Граков [4, с. 77], а й ще дві форми із Мосула (Ірак) і Кархеміша (Сирія), які традиційно розцінювались лише як свідчення перебування скіфів у Передній Азії, а така оцінка досить обмежена. Більш ретельний аналіз цих знахідок дозволив дійти висновку про роботу ливарників в обозі скіфського війська в похідних умовах, що цілком закономірно, оскільки, за свідченням Геродота, кожен скіфський воїн був насамперед лучником, тому обозні майстри повинні були виготовляти велику кількість наконечників, щоб забезпечити воїнів цією важливою зброєю, і робили це на кожній стоянці, будуючи тимчасові плавильні печі [15, с. 74]. Таким же чином треба інтерпретувати і випадкові знахідки фрагментів ливарних форм на

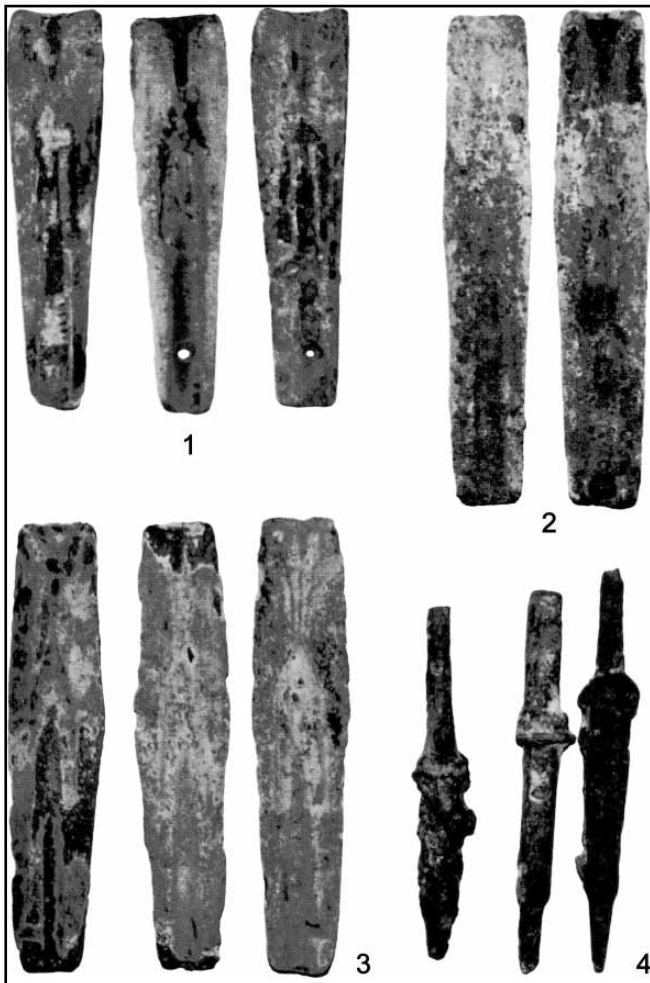


Рис. 2. 1–3 – Трьохстулкові форми зі скарбу з Полтавської обл.; 4 – фіксатори від ливарних форм



Рис. 3. Форма 1 із скарбу з Тернопільської обл.

території України, яких зараз нараховується чотири. Дві з них, з Букрина і з колекції О.О. Бобринського, не пов'язані з конкретними городищами; з території

Великого Більського городища походять ще два фрагменти [16, с. 51].

Останнім часом стало відомо про дві знахідки, значення яких важко переоцінити. Йдеться про дві групові знахідки ливарних форм на півночі України. Першу з них було знайдено при випадкових обставинах південніше м. Пирятин у Полтавській обл. по течії р. Сула у 2012 р. У публікації її названо скарбом, який складався із чотирьох ливарних форм із фіксуючими стрижнями. Разом із формами були знайдені два уламки стінок бронзового казана, виплески металу і шматки сильно проіржавленого заліза, які, можливо, є рештками якогось залізного інструмента. Автор першої публікації вважає, що на цьому місці знаходилась металообробна майстерня [9, с. 240]. Але при цьому ніяких відомостей про культурний шар, супроводжуючі знахідки, наприклад, кераміки, не представлено. Тому цю знахідку дійсно можна вважати лише скарбом ливарника. Тим більше, що поблизу ніяких поселень скіфського часу невідомо. Найближчою пам'яткою із рештками бронзоливарного ремесла є Книшівське городище на Середньому Пслі. Тому дана знахідка може свідчити про роботу в цій місцевості мандрівних майстрів або ж ливарників, які працювали в обозі скіфського війська. Окремо треба обговорити уламки стінок бронзового казана. Подібні знахідки відомі на Мотронинському, Книшівському, Більському городищах. Вони пов'язані з місцевим бронзоливарним ремеслом і використовувались ливарниками як вторинна сировина для переплавки. Тому поза всякого сумніву даний скарб був закопаний в землю ливарником-професіоналом.

Ми не ставимо перед собою завдання всебічно описати ливарні форми. В даному випадку нас цікавить сам факт знахідки, її датування і подекуди форма стріл. Тому ми не будемо зупинятись на розмірах і деяких технологічних особливостях.

Одна форма двохстулкова. Вона складається із двох брусків округлої форми і розширеною верхньою частиною, де знаходяться ливники у формі воронки, через які заливався розплав. Зовнішня сторона обох стулків також закруглена, а на внутрішній, плескатій, зроблені заглиблення у вигляді негативів двох дволопатевих наконечників стріл (рис. 1, 1). До цієї форми треба віднести і фіксатор із плоскою площадкою, на яку поміщалися стулки і з якої виходять два стрижні для формування втулок стріл. Знизу ця площадка має конусоподібний штир, який служив для фіксації форми у вертикальному положенні при заливанні в неї металу (рис. 1, 2). Наконечники стріл, які відливалися у цій формі, датуються кінцем VII – початком V ст. до н. е. Стріли такої форми оригінальні, оскільки досить рідко зустрічаються у скіфських сагайдачних наборах (рис. 1, 3).

Друга форма складається із трьох конусоподібних стулків, які у зібраному стані мали вигляд піраміди із обрізаною вершиною, тобто зовнішня сторона сту-



Рис. 4. Форма 2 із скарбу з Тернопільської обл.

лок була не кругла, як на відомих формах із Ольвії, Більського городища, а плеската. В нижній частині стулок на відстані 8 мм зроблені невеличкі отвори, яким повинні були відповідати спеціальні шипи на замикаючому стрижні, що фіксували стулки у зібраному вигляді. Шипи ці не збереглися, оскільки стрижні сильно поїдені корозією. Стріли, які відливалися в цій формі, датуються VI–V ст. до н. е. (рис. 2, 1).

Третя форма також трьохстулкова, але «класичної» пляшкоподібної форми (рис. 2, 2). Подібною є і четверта форма, але третя стулка від неї відсутня (рис. 2, 3). Всі три форми мають стрижні-фіксатори (рис. 2, 4).

Ще один скарб, який містив дві ливарні форми для відливання скіфських наконечників стріл, було знайдено також у 2012 р. у лісі, на березі струмка неподалік від с. Цигани Борщівського р-ну Тернопільської обл. Обидві форми збереглися у повній комплектації. Також, як і у випадку з першим скарбом, не представлено ніякої інформації про умови виявлення скарбу або ж його зв'язок із найближчими поселеннями цього часу.

Треба відзначити, що в західних областях України ми взагалі не знаємо пам'яток осілого побуту скіфського часу зі слідами місцевої обробки кольорових металів. Можна назвати лише один фрагмент кам'яної форми із ливником, в якій відливалися браслети. Вона походить із поселення Черепин у Верхньому Подністров'ї [10, с. 125, рис. 4, 4]. Але більше ніяких артефактів, пов'язаних із бронзоливарним ремеслом, на цій пам'ятці виявлено не було. Всі скіфські городища з розвинутою металообробкою територіально тяжіють до Дніпровського узбе-

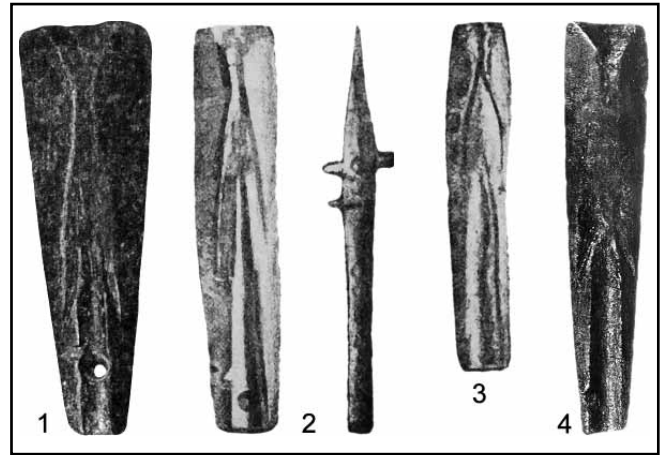


Рис. 5. Випадкові знахідки ливарних форм з України:

1 – Більське городище с. Букрин Київська обл.; 2 – с. Букрин Київська обл.; 3 – колекція О.О. Бобринського; 4 – Ольвія.

режжя. На правому березі Дніпра це Жаботинське, Шарпівське, Мотронинське городища, поселення Гришенці, рештки бронзоливарного ремесла на яких описані у спеціальній монографії [12, с. 127 і наст.]. Тому і даний скарб слід пов'язувати також із роботою мандрівних майстрів.

Перша форма з цього скарбу складається із двох бронзових стулок і стрижня фіксатора. У зібраному вигляді форма має вигляд циліндра із розширеною воронкоподібною верхньою частиною, куди заливався розплавлений метал. На внутрішній частині стулок зроблені негативні заглиблення у формі дволопатевого наконечника стріли (рис. 3). Такі наконечники датуються кінцем VII–VI ст. до н. е.

Друга форма складається із трьох бронзових стулок і стрижня-фіксатора. У зібраному вигляді вона має форму витягнутого овалу із звуженими і зрізаними верхнім і нижнім кінцями. На внутрішній частині стулок, які в перерізі мають вигляд секторів по  $120^\circ$ , видно заглиблення із негативним зображенням трьохгранного наконечника стріли (рис. 4). В кожній стулці на відстані 3 мм від краю основи є отвори, яким відповідають бокові шипи фіксуючого стрижня і які утворюють «замок». Один із цих шипів зламаний. Бронзовий стрижень-фіксатор має форму довгого циліндра із загостреним під конус кінцем, що формує втулку стріли. Під шипами є поясок, на який опиралися стулки в зібраному вигляді. Трьохгранні стріли, що відливалися у цій формі, побутували протягом кінця VII–VI ст. до н. е.

В цілому всі описані форми аналогічні тим, що відомі на скіфських пам'ятках на території України і за її межами. Деякі відмінності у зовнішній формі не мають суттєвого характеру. Принцип їх використання однаковий. Наприклад форму із першого скарбу, в якій відливалися два наконечника, автор першої публікації цілком правомірно порівнює із відомою формою із Мосула (Ірак) [9, с. 242]. Відмінність полягає в тому, що в останній відливалися три трьохлопатеві наконечники, тому форма мала ще

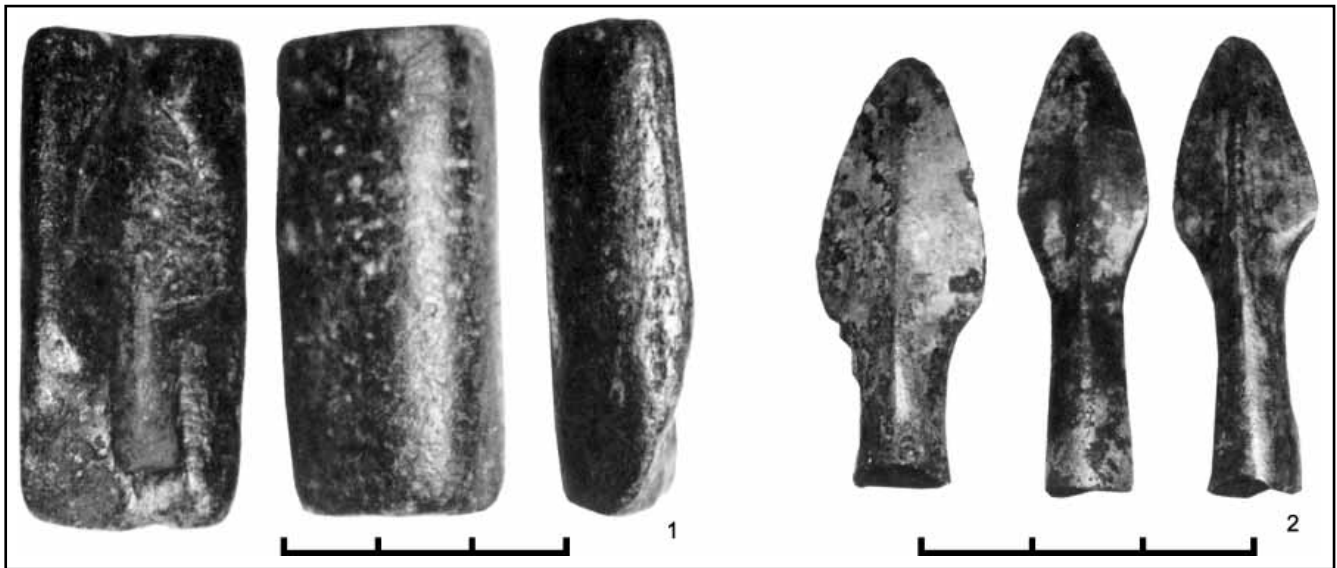


Рис. 6. Кам'яна форма із Язова

конструктивні бокові стулки.

Друга форма із першого скарбу пірамідальної форми, або у формі витягнутої догори трапеції, аналогічна окремим стулкам із Ольвії і Більського городища (рис. 5, 3, 4). Трьохстулкова форма із скарбу біля с. Цигани аналогічна формам із Букрина на Київщині і з колекції О.О. Бобринського (рис. 5, 1, 2).

Але при пошуку аналогій описаним формам не слід обмежуватись територією України і Близького Сходу. І тут можна привести відомості про металообробне ремесло на пам'ятках іткульської культури Приуралля. Ще на початку 90-х рр. ХХ ст. в ареалі цієї культури було відомо 120 (!) ливарних форм, з яких лише 15 відносяться до категорії випадкових знахідок. Для відливання наконечників стріл нараховується 25 форм, знайдених в культурному шарі семи пам'яток із виразними слідами місцевого бронзолivarного ремесла, дві – на поселенні, характер якого не визначений, і дві форми – випадкові знахідки. 18 матриць вирізані із тальку, одна мідна, п'ять із глини [3, с. 54]. Особливої уваги заслуговують глиняні матриці, в яких відливались бронзові стулки для ливарних форм, в яких надалі відливатимуться наконечники стріл [3, с. 58, рис. 6, 16, 21]. Наведені дані дозволяють припустити наявність товарного виробництва ливарних форм на пам'ятках іткульського металургійного осередку, звідкіля вони розповсюджувались в різних напрямках ойкумени. Чи не з іткульського осередку походять ливарні форми із Семипалатинська і Пермської обл., про які писав Б.М. Граков, на жаль не представивши при цьому фотографії або малюнки цих виробів? В цьому відношенні цікава кам'яна стулка ливарної форми, знайдена на розореному полі біля с. Язово Картамишського р-ну Курганської обл. У формі відливались чотирихгранні плескаті наконечники стріл. Стріли такого типу були розповсюджені в добу

пізньої бронзи, але зустрічаються вони в східних областях і в ранньому залізному віці.

Східний вектор зв'язків скіфів був досить потужним. Б.М. Граков припускав наявність постійно діючого торговельного шляху від Ольвії до Поволжя і Уралу [5]. Це припущення було зроблено на основі картографування знахідок дзеркал так званого «ольвійського» типу і хрестоподібних блях, в декорі яких присутні елементи скіфського звіриного стилю. Критиці висновку Б.М. Гракова було присвячено дві наші статті [13, с. 14–21; 14, с. 25–31], а потім окремих розділ монографії [12, с. 160–190]. В результаті було доведено, що ці категорії виробів не мають відношення до власне ольвійського бронзолivarного ремесла. Дзеркала і хрестоподібні бляхи виготовлялись скіфськими майстрами, а із Скіфії розповсюджувались в Нижнє Побужжя і, зокрема, в Ольвію, на Північний Кавказ, Балкани і в Поволжя. Дійсно, було б дивно, що ольвійські негодіанти здійснювали свої далекі і, треба думати, досить небезпечні походи у землі анан'їнської культури в Поволжі тільки для того, щоб познайомити далекий народ з формою хрестоподібних блях і оригінальних дзеркал з фігурками тварин, оскільки серед матеріалів двадцяти поселень і дванадцяти могильників, досліджених на час публікації об'ємної монографії А.В. Збруєвої, не зустрілось жодної імпортової античної речі. Але, дивним чином, повз увагу дослідників пройшли кістяні псалії з елементами звіриного стилю з Маклашівського могильника і городища Сорочині Гори, які знаходять багаточисельні аналогії у посульських курганах; скіфські акінаки з метеликоподібними перехрестями із Зуївського і Луговського могильників; скіфське дзеркало «сибірського» типу з центральною ручкою у вигляді двох стовпчиків, які підпирали бляшку із зображенням тварини, із Маклашівського

могильника; ажурна бляха у вигляді хижака, що згорнувся у кільце, яка походить з Анан'їнського могильника [8, с. 30, 35, 37, 100].

Походження цих речей не викликає сумнівів і потрапити до анан'їнців вони могли тільки із Скіфії без посередництва грецьких колоній і зокрема Ольвії. До речі, Геродот писав про людей, лисих від народження, що жили біля високих гір, ім'я цього народу аргіпеї, а землі до цих людей добре відомі, оскільки до них іноді приходять скіфи і ведуть з ними бесіду за допомогою семи перекладачів на семи мовах [IV, 23, 24].

Але крім торгівельних і культурних зв'язків скіфів з далекими східними областями в традиційному розумінні треба сказати про зв'язок скіфських ливарників з родовищами міді. Справа в тому, що серед металевих виробів з Ольвії за хімічним складом виділяються литі дельфінчики і наконечники «базисних» стріл, в металі яких подекуди міститься миш'як і сурма. Причому дельфіни із миш'яком і сурмою відрізняються і за формою. Це може бути виріб, що лише схематично віддалено нагадує рибу, або ж це чітко виконане зображення осетра. Така позитивна кореляція форми і хімічного складу сплаву дала підставу для припущення, що відливались вони варварськими майстрами, вихідцями із віддалених областей під час виїзного промислу [12, с. 104].

В ранньому залізному віці найбільш розповсюджені миш'якові бронзи були на Північному Кавказі і Кубані, у Північному Казахстані та Оренбуржі, де до 20 % бронзових виробів відливались із таких сплавів. У лівобережному Дніпровському Лісостепу доля цього сплаву становить всього 6 % [2, с. 94]. Виходячи із цього, можна говорити про можливість потрапляння до Ольвії і Скіфії мідної сировини із східних або північнокавказьких родовищ. Однак слід враховувати, що для сплавів передскіфської доби також було характерним використання миш'якової лігатури. Більш 50 % виробів відлито саме із миш'якової бронзи, а 36 – із олов'яно-свинцевої [2, с. 9]. У той же час миш'якові сплави були провідними для карасукських бронз Сибіру [2, с. 14]. В металі проаналізованих дельфінів миш'як містився у 13 виробках, із них 7 вміщували крім миш'яку і сурму, а 40 дельфінів було виготовлено із сплаву із домішкою сурми, але без миш'яку [11, с. 92, 97].

О.В. Бандуровський у невеликій за обсягом публікації і без посилання на джерело і без малюнків або фотографій, що, ймовірно, зумовлено довідковим характером видання «Археологічні відкриття в Україні 2000–2001 рр.», пише про шість блях із кургану біля с. Ковалівка, не уточнюючи, на жаль, у якій області України це село розташовано. П'ять блях, за його словами, було відлито із олов'яно-

свинцево-сурм'яної бронзи і концентрації сурми дорівнювали 1,9–2,9 %, а шосту було виготовлено із свинцево-сурм'яної бронзи [1, с. 89].

Для доби бронзи миш'якові сплави були властиві сейминсько-турбинським старожитностям на півночі Євразії [17, с. 6–167]. Спектральний аналіз руди і шлаків із мідеплавильень приуральського селища Урняк показав високе вміщення миш'яку. Пошук джерел міді, що використовували ливарники цього центру, визначив родовище Таш-Казган, розташоване у Заураллі [17, с. 172]. Також добре відома у Європі і група комплексних сплавів із миш'яком і сурмою. Вона увійшла до наукового обігу під назвою волгокамської із символом «ВК» [17, с. 173].

Таким чином, аналітичні дані дають підставу для ствердження, що скіфські ливарники мали тісні стосунки із східними родовищами міді і при цьому, цілком зрозуміло, контактували із місцевими ремісниками. Тому разом із мідною сировиною до Скіфії могли поставлятися і готові ливарні форми.

#### Посилання

1. Бандуровский А.В. Ольвия как один из центров производства изделий в зверином стиле // АБУ 2001–2002 рр. – К., 2002. – С. 89–90.
2. Барцева Т.Б. Цветная металлообработка скифского времени. – М., 1981. – 125 с.
3. Бельтикова Г.В. Литейные формы иткульского очага металлургии (VII–III вв. до н. э.) // Знания и навыки уральского населения в древности и средневековье. – Свердловск, 1993. – С. 38–68.
4. Граков Б.Н. Техника изготовления металлических наконечников стрел у скифов и сарматов // Техника обработки камня и металла. – 1930. – С. 70–90.
5. Граков Б.М. Чи мала Ольвія торгівельні зносини з Поволжям і Приураллям в архаїчну і класичну епохи // Археологія. – 1947. – № 1. – С. 23–38.
6. Граков Б.Н. Литейное и кузнечное ремесло у скифов // КСИИМК. – 1948. – Вып. XXII, 1948. – С. 38–47.
7. Граков Б.Н. Каменское городище на Днепре // МИА. – 1954. – № 36. – 237 с.
8. Збруева А.В. История населения Прикамья в ананьинскую эпоху. – МИА – 1952. – № 30. – 332 с.
9. Зеленін Ю. Новіє знахідки, зв'язаніє с цветной металлообработкой // Домонгол. – 2013. – С. 240–250.
10. Крушельницкая Л.И. Памятники скифского времени на Верхнем Поднепровье // ПСА. – М., 1971. – С. 120–126.
11. Ольговский С.Я. Металл литых монет Нижнего Побужья // Ольвия и ее округа. – К., 1986. – С. 89–105.
12. Ольговський С. Я. Скіфо-антична металообробка архаїчного часу. – К., 2011. – 224 с.
13. Ольговський С. Я. Походження дзеркал «ольвійського» типу // Археологія – 1992. – № 3. – С. 14–21.
14. Ольговський С. Я. Походження хрестоподібних блях скіфського часу // Археологія – 1995. – № 2. – С. 25–31.
15. Ольговський С. Я. Виготовлення скіфських наконечників стріл // Сіверщина в історії України: збірник наукових праць. – Київ – Глухів, 2013. – Вип. 6. – С. 72–75.
16. Ольговський С. Я. До інтерпретації випадкових знахідок скіфських ливарних форм для наконечників стріл // Сіверщина в історії України: збірник наукових праць. – Київ – Глухів, 2014. – Вип. 7. – С. 50–53.
17. Черных Е.Н., Кузьминых С.В. Древняя металлургия Северной Евразии. – М., 1989. – 316 с.

## Скорочення

АВУ – Археологічні відкриття в Україні  
 КСИИМК – Краткие сообщения Института истории материальной культуры  
 МИА – Материалы и исследования по археологии СССР  
 ПСА – Проблемы скифской археологии

**Ольговский С.Я. Происхождение форм для отливки скифских наконечников стрел**

*В статье рассматриваются литейные формы для изготовления наконечников стрел, которые происходят из двух кладов, случайно найденных на севере Украины. Типологически они похожи на уже известные литейные формы из лесостепной зоны, а также с поселений иткульской культуры Приуралья, которые были развитыми ремесленными центрами и из которых известны матрицы для отливки таких литейных форм. Это позволяет предположить, что именно из восточных районов литейные формы поступали к скифским литейщикам в Северное Причерноморье.*

**Ключевые слова:** литейная форма, случайная находка, наконечники стрел, клад, мастер-литейщик.

**Olhovskiy S. Ya. Origin of the molds for casting Scythian arrowheads**

*The article deals with molds for making arrowheads, which are derived from two hoards, accidentally found in northern Ukraine. Typologically they are similar to the known molds of the forest-steppe zone, as well as those, found in settlements of Itkul culture of the regions near Ural, which used to be developed handicraft centers and are known for matrixes for the casting such molds. This allows making a suggestion that the molds from the eastern regions were received by Scythian molders in the northern Black Sea region*

**Key words:** mold, an accidental find, arrowheads, treasure, master caster.

29.02.2016 р.

УДК 94(477): 81'373.21

К.М.Тищенко

**АНТИЧНІ КОНТЕКСТИ ТОПОНІМІЇ СІВЕРЩИНИ**

*Стаття підсумовує студії ознак контактів з античним Єгиптом, виявлених у топонімії України методом контекстування. Істотна частка висновків цих досліджень стосується Сіверщини.*

**Ключові слова:** топонімія, контекст, античність, греки, копти, Сіверщина.

Суспільний запит на зміну методів дослідження топонімії зумовлений потребою повернути до них принцип історизму. Ні формально-аналітичний, ні формантний способи «пояснення» топонімів не враховують їх історичної природи. Брак приросту нових знань у «традиційній» топоніміці – очевидна ознака кризи. Наука не може бути й служницею «народної етимології», адже та і без неї знає, що в *Жуківках* водяться жуки, у *Лелеківках* лелеки, а *Глухів* (і лише він) був заснований у глухих краях. Місцеві

перекази наївні і не претендують на науковість, а про р. *Ікопеть* Хм, с. *Говилів* Тр і *Ємадикине* См там і мови нема. Історики ж сподіваються на таке наукове вивчення топонімії, яке б давало обґрунтоване нове знання про давній період міжетнічних зв'язків, – що «повною мірою посилено лише для лінгвіста» [1, с. 300]. Річ ясна, вони очікують на щось інше, ніж на перекази про жуків і лелек.

Свого часу відомий топоніміст О. Попов вказував на брак історизму у професійній в інших відношеннях книзі про назви річок Верхньої Наддніпряниці: «Лінгвістичний аналіз зводиться [в ній] до розподілу річкових назв «за формантами», [тобто] ...за закінченнями... [Тому] майже всі створені авторами карти, що мають... на меті показ розподілу тут найдавніших балтійських імен, неможливо вважати достатньо обґрунтованими і такими, що відображують історичну дійсність». І далі: «Історико-географічні області не можна обирати довільно, відтинаючи від географічно й історично сформованого ареалу якусь частину, хай навіть особливо цікаву для досліджень (наприклад, для археології)» [2, с. 37-38]. Про недоліки тієї ж монографії, зумовлені неврахуванням топонімічного ландшафту, писав В. Жучкевич [3, с. 31]. Один з авторів обговорюваної книги О. Трубочов і сам іноді визнавав механічність методу формантного аналізу [4, с. 226, 237, 238 та ін.], але, тим не менше, віддав данину «панівній науковій парадигмі» тієї епохи. Кращі праці з топоніміки іншого автора В. Топорова написані з позицій історизму, як-от дослідження про топооснову Галінд- у Європі [5], яке досі дає приріст знань у своїй галузі, – пор. [6, с. 414-419; 7, с. 331-334; 19, с. 49-51]. Проникло до топоніміки й маніпулювання, що обслуговує позанаукові великодержавницькі цілі: див. критику в оглядовій ґрунтовній рецензії В. Бушакова [8].

**1. Топонімія – мовно-історичне явище.**

Це пізно (і лише частково) записані, але значно давніші від часу запису імена географічних об'єктів. Ті імена існували в суспільній пам'яті місцевих людей і до запису – і продовжують існувати в ній далі. Спростовуючи популярний у XIX ст. міф про запустіння України після татарської навали і про пізню появу тут українців, П.Клепатський у 1912 р. писав: «Вже Срезневським [1859 р.] була висловлена думка, що давні назви, численні [в Україні], «могли утриматися лише через постійне знання місцевостей, яким вони відповідали, постійно близькими до них мешканцями». ...Ми лише констатуємо факт і вказуємо на його очевидні наслідки. Ми кажемо: у середній Наддніпряниці збереглося безліч міст зі старими літописними назвами, отже, спадково збереглося і населення їх» [9, с. 449].

**2. Словникові запозичення,** відображені у словниках [10], самим фактом свого існування стимулюють пошук сліду давніх подій у топонімії. Так,