

⁵ Шепинский А. А., Черепанова Е. Н. Северное Присивашье. — Симферополь, 1969. — С. 20.

⁶ Николова А. В. Новые энеолитические погребения правобережья Днепра // Актуальные проблемы археологических исследований в УССР: Тезисы. — К., 1980. — С. 29—30.

⁷ Клименко В. Ф., Цимбал В. И. Работы Енакиевского отряда // АО 1974 г. / М., 1975. — С. 289—291.

⁸ Кияшко В. Я. К вопросу о костяных рогатках в степных погребениях эпохи бронзы // Проблемы археологии Поволжья и Приуралья. — Куйбышев, 1976. — С. 33—34.

⁹ Абаев В. И. К вопросу о прародине и древнейших миграциях индоиранских народов // Древний Восток и античный мир. — М., 1975. — С. 36.

¹⁰ Ригведа. — М., 1972. — С. 180.

¹¹ Хлопкин И. Н. Образ быка у первобытных земледельцев Средней Азии // Древний Восток и мировая культура. — М., 1981. — С. 27—29.

¹² Богараз-Тан В. Г. Миф об умирающем и воскресающем звере // Худож. фольклор. — 1926. — № 1. — С. 71.

¹³ Телегин Д. Я. Амулеты эпохи бронзы — раннего заліза з Подніпров'я // Археологія. — 1980. — № 34. — С. 85.

¹⁴ Даниленко В. Н. Энеолит Украины. — Киев, 1974. — С. 92—97.

¹⁵ Телегин Д. Я. Амулеты эпохи бронзы — раннего заліза з Подніпров'я. — С. 82.

¹⁶ Антонова Е. В. О характере религиозных представлений неолитических обитателей Анатолии // Культура и искусство народов Средней Азии в древности и средневековья. — М., 1979. — С. 18.

С. Я. ОЛЬГОВСЬКИЙ

Бронзовий казан з Реп'яховатої могили з Черкащини

Реп'яховата могила поблизу с. Матусів Шполянського району, Черкаської області є пам'яткою скіфських старожитностей VI ст. до н. е. Дослідження її в 1974 р. дало в розпорядження науки чудовий поховальний комплекс¹.

Серед речового матеріалу кургану привертає увагу тонкостінна бронзова посудина, що знаходилася біля західної стінки поховання 2 і опублікована авторами розкопок як античний кратер². Згодом у підсумковій праці про Скіфію VII—IV ст. до н. е. ця посудина була зарахована до речей грецького імпорту³. Через обвал склепіння поховальної камери посудина була деформована, а рисунок та опис форми для публікації зроблено до її остаточної реставрації, що позначилося на достовірності висновків та інтерпретації. Зараз посудина з Реп'яховатої могили реставрована (рис. 1, 1, 2), її форма відновлена, хоча частину тулуба з одного боку неможливо відтворити. Дуже пошкодженою виявилася і одна з ручок. Уважне вивчення знахідки, а також результат спектроаналітичного дослідження металу, з якого виготовлено тулуб та ручки, дали змогу розглядати посудину не як античний кратер, а металевий (бронзовий) ранньоскіфський казан. Про це свідчить і велика зади́мленість зовнішнього вигляду внаслідок тривалого використання на відкритому вогнищі.

Зупинимося на формі казана (рис. 1, 1, 2; 2, 1, 2). Тулуб на низькому кільцевому піддоні з прямими лійчастими вінцями, розширюється до похилих плічок. Висота казана 34 см, діаметр вінець 40, висота 7 см, діаметри шийки 33,5 см, піддону 14,8 см, висота піддону 1,5 см. В першій публікації при відтворенні форми казана контуру тулуба надано надмірну округлість, а перехід бокових стінок до плічок зображено надто плавно (рис. 3, 1). При такій реконструкції форма казана справді набула схожості з античними кратерами, що й дало підставу авторам публікації віднести його до цього типу грецького посуду.

Після реставрації, проведеної в лабораторії камеральної обробки Інституту археології АН УРСР, виявилось, що профіль тулуба пряміший і перехід до похилих плічок більш різкий (рис. 3, 2), що надає

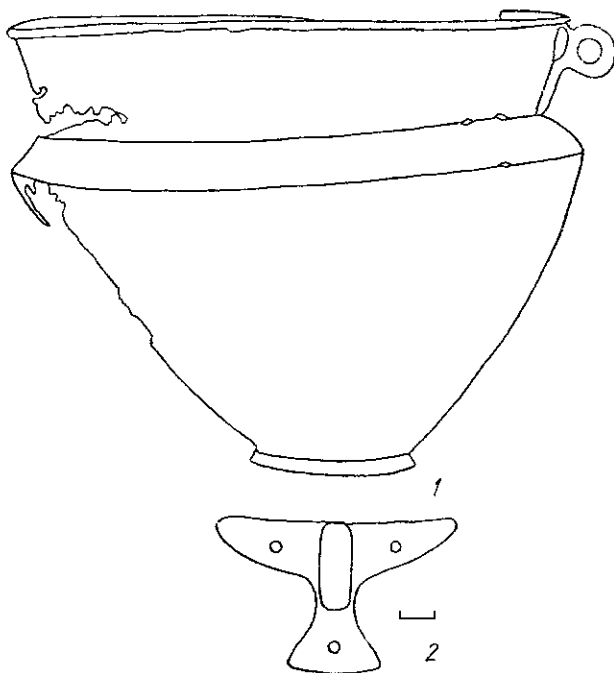


Рис. 1. Казан з Реп'яховатої могили:
1 — сучасний вигляд; 2 — ручка казана (прорис.).

казану схожість з деякими типами керамічного посуду бронзового віку на території Північного Причорномор'я. Так, тричасністю свого профілю казан з Реп'яховатої могили нагадує багатоваликіві форми посуду⁴. В абашевській культурі існують аналоги, що близькі нашому казану за формою профілю та пропорціональністю розмірів трьох його частин — вінець, тулуба і піддона⁵. Керамічний посуд такої форми досить часто трапляється в Дніпровському Надпоріжжі⁶.

Однак хронологічний розрив, щонайменше у сім-вісім століть, не дає можливості виводити походження реп'яховатівського казана саме з цих стилістичних форм. За цей час на різних хронологічних відрізках були поширені два типи тонкостінних бронзових казанів. Перший з них, так звані кімерійські казани, склепані з кількох широких смуг металу, зрідка орнаментовані опуклим штампом, з литими вертикальними ручками, розташованими на краю вінець. Форма та розміщення ручок дають підстави для порівняння цих казанів зі скіфськими литими казанами V—IV ст. до н. е. і для тлумачення останніх як результату розвитку форми кімерійських казанів⁷. В свій час В. С. Бочкарьов нарахував 18 таких казанів⁸. Тепер їх відомо понад 20, в тому числі один, що склепаний не з тонких смуг металу, а з трьох масивних литих частин без бокових швів⁹. Дослідники одночасно висловлюються за їх місце походження¹⁰. І хоча В. С. Бочкарьов наполягає на віднесенні принаймні частини таких казанів до VIII—VII ст. до н. е.¹¹, повна їх відсутність у комплексах чорногорівського та новочеркаського етапів кімерійської культури більше схиляє нас до точки зору О. І. Тереножкіна, який на підставі аналізу супроводжуючого матеріалу пов'язував ці казани із зрубною культурою і відносив їх до середини II тис. до н. е.¹² Отже, й ці казани не могли бути відправним моментом у виникненні бронзового посуду раннього залізного віку.

До другого типу відносяться казани на кільцевому піддоні, склепаному з округлим витягнутим тулубом, що закінчувався широкими вінцями з відігнутих краєм. Два бокових краї заготовки тулуба скріплювалися заклепками, на що вказує вертикальний шов збоку казанів.

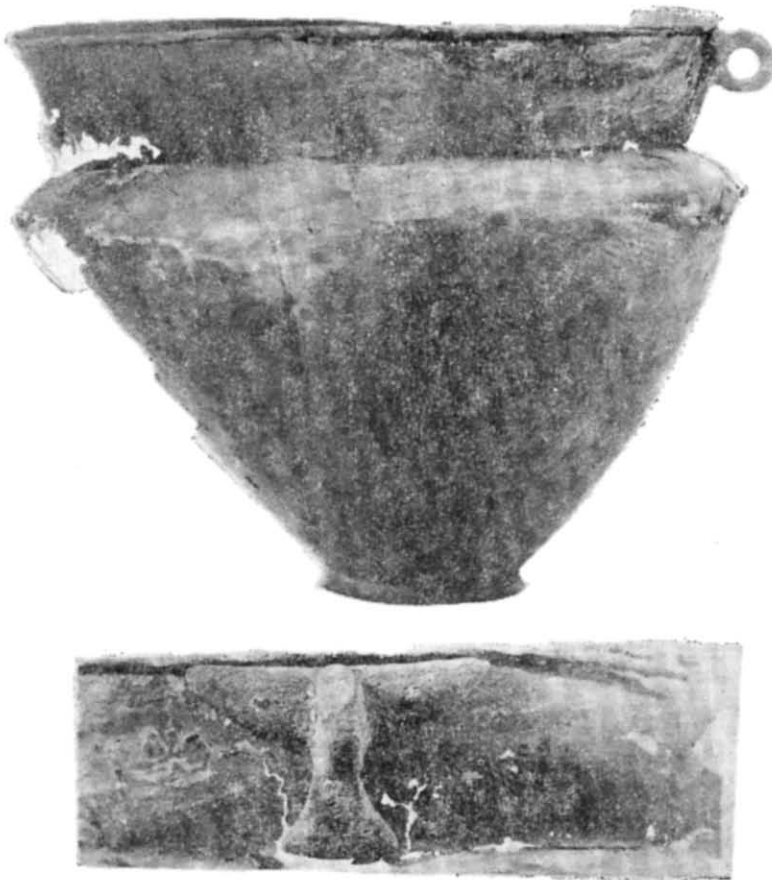


Рис. 2. Казан з Реп'яховатої могили (фото):
1 — сучасний вигляд; 2 — ручка казана.

З двох боків на плічках розташовані масивні литі ручки, верхня частина яких оформлена у вигляді вухастих тварин. Походять ці казани з Кавказу. Б. В. Техов вважає, що вони виготовлені ремісниками з південного схилу Головного Кавказького хребта, звідки і потрапили на північні схили Кавказу¹³.

На території України зараз відомо близько десятка таких казанів, всі вони пов'язані з комплексами новочеркаського типу. Існують певні дані і щодо хімічного складу такого посуду. Вперше їх описав С. І. Крупнов¹⁴. Останнім часом три знахідки з території України проаналізувала Т. Б. Барцева, яка аналітичних даних не подає. Дослідниця лише повідомляє, що два казани з с. Жаботин на Черкащині виготовлено з металургійно «чистої» міді з дещо підвищеною концентрацією миш'яку (до 10%). А казан з с. Костянтинівки, теж з Черкащини, виготовлений з низькоолов'яної бронзи, місткість олова в якій не перевищує 2%¹⁵.

Результати спектроаналітичного дослідження металу казана з Реп'яховатої могили *

Шифр лабораторії	Назва виробу	Sn	Pb	Zn	Bi	Ag	Sb
28273	тулуб казана	0,18	0,02	—	0,0002	0,03	0,006
28274	ручка казана	0,04	15,0	—	0,001	0,007	0,003
28275	ручка казана	0,8	2,5	—	0,015	0,009	0,015

* Спектральний аналіз здійснено в Інституті археології АН СРСР.

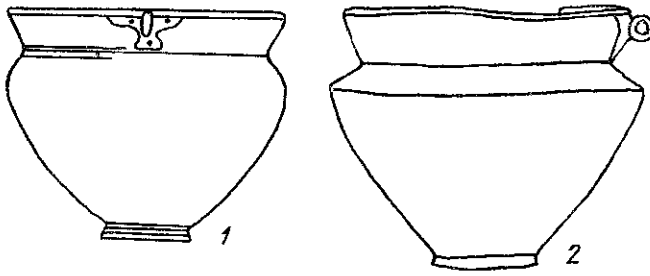


Рис. 3. Прорисовка та порівняння форми казана з Реп'яховатої могили з його першою публікацією:
1 — перша реконструкція; 2 — сучасний вигляд.

Інших аналітичних даних про металевий посуд цього часу поки що немає, але й на підставі наведених даних можна помітити певну схожість реп'яховатівського казана з казанами з-під с. Жаботин. Насамперед привертає увагу тулуб посудини з Реп'яховатої могили, виготовлений теж з чистої міді, а всі три складові частини (тулуб і дві ручки) містять значні концентрації миш'яку (таблиця).

Якщо прийняти тезу, що казани із зооморфними ручками пов'язані з кавказькими виробничими центрами, як вірну, тоді логічним буде припущення про зв'язок з Кавказом і реп'яховатівської знахідки. Однак схожість металу кількох виробів не завжди може бути підставою для остаточного і категоричного висновку. Саме тому доцільним буде навести ще кілька паралелей.

Використання металевого посуду взагалі і казанів зокрема скіфами в межах території УРСР, якщо не враховувати реп'яховатівського екземпляру, починається з V ст. до н. е. Принаймні цим часом датуються перші знахідки литих казанів. Це дві знахідки традиційної для IV ст. до н. е. форми: на порожній конічній ніжці непропорційно великий масивний литий тулуб з вертикальними ручками по верхньому краю. Вони походять з урочища Стайкін Верх та с. Аксютинці на Посуллі.

Ще один казанець унікальної для Скіфії форми: без ніжки, з рухомою дужкою, що кріпилася до двох петель, приклепаних до округлого тонкостінного тулуба з невеликими прямими вінцями. Цей казан теж знайдено в околицях с. Аксютинці¹⁶. Вперше литі казани на конічних ніжках з вертикальними ручками по краю литого тулуба з'явилися у Східній Європі на Північному Кавказі. Про це свідчать дві знахідки таких посудин на горі Бештау поблизу П'ятигорська у комплексі з речами новочеркаського типу. Це, на думку О. О. Іессена, найдавніші вказівки на зв'язок Північного Кавказу з кочівниками Південного Сибіру і Північного Казахстану¹⁷, а більш північні знахідки литих казанів походять з Келермеських курганів Кубані і датуються VI ст. до н. е.¹⁸ То либонь чи не через Кавказ частина литих казанів поширювалася у лісостепову Скіфію. Слід прийняти до уваги й те, що для металу казанів з лісостепового лівобережжя найбільш характерна сировина північнокавказьких джерел, їх доля значно перевищує інші види сировини¹⁹. А на території України серед перших казанів з північнокавказької сировини виготовлено казанець без ніжки з с. Аксютинці.

As	Fe	Ni	Co	Au
0,08	0,02	0,03	0,002	0,001
0,2	0,15	0,05	0,008	0,001
0,4	0,02	0,015	0,007	0,001

Доцільно звернутися і до суто кавказького посуду синхронного реп'яховатівській знахідці. Так, серед старожитностей Ванського царства досить чисельну групу складають прикраси мідних казанів, оформле-

них у вигляді птахів з розгорнутими крилами, людським торсом та вертикальною петлею на спині, в яку вдівалося кільце для переносу чи підвісу казана. Як відомо, надання пташиних рис при зображенні людей чи тварин було досить поширене у країнах Передньої Азії, звідки ця стилістична особливість потрапила на Кавказ. Типологічний розвиток прикрас у вигляді птахів з людським торсом виражений у поступовій стилізації, і, мабуть, прямим результатом цього розвитку можна вважати появу ручок у вигляді стилізованого птаха з розгорнутими крилами та вертикальною петлею, що походять з кількох бронзових горитів з поصاتними написами Сардурі II²⁰. Ці ручки надзвичайно подібні до ручок реп'яховатівського казана.

Зупинимося на формі реп'яховатівських ручок (рис. 2, 1). Це масивні литі бляхи висотою 7 см, ширина, або розмах крил, 11 см, ширина в середній частині біля крил 2 см, ширина хвоста 4 см. Посередині, між крилами, відлите разом із самою бляхою вертикальне кільце. Урартрійські ручки відрізняються від реп'яховатівських лише співвідношенням розмірів окремих елементів стилізованих птахів. У них менший розмах крил, більш широкий хвіст і середня частина. На жаль, жодна публікація не подає їх точних розмірів.

Та, мабуть, перелік наведених аргументів буде неповний, якщо не згадати проблему грецького імпортного посуду в Скіфії в архаїчний час. Привізні вироби з'являються в Скіфії дуже рано, майже з самого початку скіфської історії у Північному Причорномор'ї. Це, по-перше, родосько-іонійський посуд VII—VI ст. до н. е. з багатим розписом. Ранній же металевий посуд дуже рідкісний і основна його маса датується не раніше початку V ст. до н. е. Поки що лише одна знахідка, а саме — ручка від кратера, що походить з с. Мартоноша, що на Черкащині, датується VI ст. до н. е. До інших виробів, що імпортувалися у Скіфію VI ст. до н. е., можна віднести лише прикраси, люстєрка та військового спорядження: шоломи, поножі, піхви мечей та ін.²¹ Крім того, весь відомий посуд V ст. до н. е., а також ручка мартоношського кратера є продукцією не просто ремісника-ливарника, а висококваліфікованого торефта. І це не випадково. В епоху становлення торговельних відносин між грецькими колоністами і кочівниками у Скіфію надходили переважно предмети розкошу, яким був і відомий досі грецький посуд. Адже лише такий дорогий товар міг виправдати витрати на далеку і небезпечну подорож та ще й принести певний зиск, а також стати гарантією майбутніх міцних торговельних відносин.

Можна визначити і хіміко-металургійні характеристики металу грецького імпорту. Це переважно високооловяна або олов'яно-свинцева бронза, яка вміщує олова від 10 до 33%, а свинцю — від 2 до 12%. Саме такий рецепт забезпечував бажаний колір виробам, що створював враження позолоти. Воно виникає й досі при спогляданні давньогрецького посуду, хоча згідно з результатами спеціального аналізу кількість золота в цих речах не перевищує сотих або тисячних долей процента²².

Привертає увагу, що майже всі предмети грецького імпорту виготовлено з сировини західного типу. Це відноситься як до металевого посуду, так і до прикрас, люстєрок або військового спорядження.

Казан з Реп'яховатої могили не можна порівнювати з жодною з описаних ознак. Металургійно чиста мідь тулуба та свинцева бронза ручок не знаходять аналогій серед імпортних грецьких посудин. За типом сировини реп'яховатівську знахідку не можна віднести і до західного типу. Її метал, скоріше, мав кавказьке походження, що не виключає її зв'язку з Передньою Азією.

Отже, казан з Реп'яховатої могили не був грецьким кратером. Цю думку підтверджують форма казана, відсутність аналогів реп'яховатівським ручкам серед грецького посуду, склад металу тулуба і ручок. В той же час унікальність форми казана не дає змоги назвати його місцевим і віднести до суто скіфського інвентаря. Найвірогідніше кав-

казьке походження казана з Реп'яховатої могили. Форма ручок і основні домішки в металі дають підставу для такого припущення. Таким чином, казан з Реп'яховатої могили можна пов'язати зі скіфськими походами в Передню Азію через Кавказ.

с. я. ольговский

Бронзовый котел из Репяховатой могилы из Черкасщины

Резюме

Статья посвящена вторичному анализу бронзового котла из Репяховатой могилы — скифского погребального памятника VI ст. до н. э. Эту находку авторы раскопок отнесли к предметам греческого импорта и назвали кратером. На основании тщательного анализа формы котла и его ручек, приведения многочисленных аналогий, а также привлечения результатов спектроаналитического исследования автор статьи доказывает невозможность отнесения этой находки к предметам греческого импорта и высказывает предположение о происхождении котла из Репяховатой могилы с Кавказа во время скифского похода в Переднюю Азию через Кавказ.

¹ Ильинская В. А., Мозолевский Б. Н., Тереножкин А. И. Курганы VI в. до н. э. у с. Матусов // Скифия и Кавказ. — Киев, 1980. — С. 33, сл.

² Там же. — С. 54, рис. 27, 3.

³ Ильинская В. А., Тереножкин А. И. Скифия VII—IV вв. до н. э. — Киев, 1983. — С. 250.

⁴ Братченко С. Н. К вопросу о положении бабинской культуры (многовадиковой керамики) // Вильнянские курганы в Днепровском Надпорожье. — Киев, 1977. — С. 26. — Рис. 2.

⁵ Пряхин А. Д. Погребальные абашевские памятники. — Воронеж, 1977. — С. 73. — Рис. 2, 3, 5, 20, 21.

⁶ Гершкович Я. П. Культурно-хронологические группы погребений эпохи средней-поздней бронзы кургана у с. Пришиб // Материалы по хронологии археологических памятников Украины. — Киев, 1982. — С. 55. — Рис. 4, 8.

⁷ Крицова-Гракова О. А. Степное Поволжье и Причерноморье в эпоху ранней бронзы // МИА. — 1955. — № 46. — С. 133—135.

⁸ Бочкарьов В. С. Кімерійські казани // Археологія. — 1972. — № 5. — С. 63.

⁹ Тереножкин А. И. Ягорлыцкий котел // СА. — 1982. — № 2. — С. 220.

¹⁰ Крупнов Е. И. Жемталинский клад. — М., 1952. — С. 23.

¹¹ Бочкарьов В. С. Вказ. праця. — С. 68.

¹² Тереножкин А. И. Киммерийцы. — Киев, 1976. — С. 163, 164.

¹³ Техов Б. В. Скифы и Центральный Кавказ в VII—VI вв. до н. э. — М., 1980. — С. 47.

¹⁴ Крупнов Е. И. Жемталинский клад. — С. 15.

¹⁵ Барцева Т. Б. Цветная металлообработка скифского времени. — М., 1981. — С. 12.

¹⁶ Ильинская В. А. Скифы Днепровского лесостепного левобережья. — Киев, 1968. — С. 162, 163.

¹⁷ Иессен А. А. Некоторые памятники VIII—VII вв. до н. э. на Северном Кавказе // ВССА. — М., 1954. — С. 126.

¹⁸ Там же. — С. 114. — Рис. 5.

¹⁹ Барцева Т. Б. Указ. соч. — С. 79.

²⁰ Пиотровский Б. Б. Кармир-Блур. — Л., 1970. — Рис. 49. — Кат. 49, 122.

²¹ Онайко Н. А. Античный импорт в Приднепровье и Побужье в VII—V вв. до н. э. — М., 1966. — С. 63.

²² Барцева Т. Б. Химический состав изделий античного импорта, найденных в среднем Поднепровье // СА. — 1983. — № 4. — С. 73—77.

О. В. СУХОБОКОВ, О. П. МОЦЯ

Давньоруські пам'ятки поблизу хутора Зелений Гай Сумської області

Комплекс пам'яток, що складається з двох городищ, великого селища і курганного могильника, на якому нараховується понад 1,5 тис. насипів, знаходиться на правому березі р. Псел, за 3,5 км від м. Суми (рис. 1). Місцевість дуже пересічена і поросла густим лісом, що значно затруднює дослідження.