

Горюх М. Фотодокументи «доби Голодомору» в колекції Новгород-Сіверського краєзнавчого музею

Мета статті полягає у систематизації, тематизації й атрибутизації колекції візуальних джерел «доби Голодомору» з фондів Новгород-Сіверського краєзнавчого музею. Наявна колекція нараховує 19 цифрових відбитків 1920–1930-х років. Більшість із них постановочні. Застосування сучасних цифрових засобів для копіювання світлин та збереження їх в електронних базах даних створюють сприятливі передумови для отримання дослідниками нової репрезентативної джерельної бази візуальних джерел міжвоєнної доби.

Ключові слова: цифровий архів, «доба Голодомору», візуальні джерела, Новгород-Сіверський.

Horokh M. Photo documents of Holodomor times in collection of Novhorod-Siverskyi local history museum

The goal of the article is to systematize, thematise and attribute collection of visual sources of «Holodomor times» from the collection of Novhorod-Siverskyi local history museum. The collection consists of 19 digitals of 1920–1930. Most of them are posed. Using nowadays technologies for photo copying and their further storage in the databases give great opportunity for researchers to work with unique digital sources of interbellum period.

Keywords: digital archives, «Holodomor times», visual sources, Novhorod-Siverskyi.

[надійшло до редакції: 14.07.2022 р.]

72.025.4(477.51)«1967–1969»

Тетяна ОКСІНЬ
(Батурин)

Реставрація 1967–1969 рр.: пристосування палацу гетьмана Кирила Розумовського під табір відпочинку

Палац останнього гетьмана України-Гетьманщини – перлина національної матеріальної культурної спадщини України. Його цінність як в архітектурному, так і в історичному сенсі беззаперечна. На сьогодні він є окрасою відтвореної гетьманської столиці Батурина, велично звеличуючись на високому лівому березі р. Сейм. У своїй історії комплекс споруд пройшов непростий шлях будівництва, занепаду, й кількох спроб реставрування й збереження. Цей процес уже був предметом наукових досліджень, науково-популярних розвідок істориків, архітекторів, краєзнавців. Проте, евристичний архівний пошук дає щоразу нові, вельми цікаві й інформативні дані.

Метою даного дослідження є розкриття нових відомостей щодо ремонтно-реставраційних робіт у палацово-парковому ансамблі гетьмана України Кирила Розумовського протягом 1967–1969 років і пристосування його під табір для відпочинку дітей.

У процесі підготовки публікації було використано загальнонаукові (аналіз, синтез, порівняльний, класифікації, систематизації) та історичні (проблемно-хронологічний) методи.

Наукова новизна полягає у введенні в науковий обіг архівних документів Державного архіву Чернігівської області, а також матеріалів з архіву науково-дослідного та проектного інституту «УкрНДІпроектреставрація» і наукового зібрання Національного історико-культурного заповідника «Гетьманська столиця».

Потреба детального вивчення історії палацово-паркового ансамблю гетьмана України Кирила Розумовського зумовлена тим, що вона, попри численні дослідження його історія у середині ХХ ст., досі залишається мало вивченою. У першій половині ХХ ст. палацово-парковий ансамбль намагалися реставрувати тричі – у 1909–1911, 1947–1949 та 1955–1956 роках. Уже на початку 1960-х років усі реставраційні роботи за наказом радянського керівництва держави згортають, оскільки їх розглядають як «марнотратство». Відразу 36 % пам'яток було знято з обліку, їх подальша доля була залишена «на розсуд місцевих органів влади». Це призвело до того, що їх, здебільшого, або розібрали на будівельні матеріали (тобто фактично знищили), або перебудовували до невпізнанності, що спричинило непоправні наслідки [1].

Участь СРСР у міжнародній кампанії ЮНЕСКО 1963–1964 років зі збереження історико-культурної спадщини кардинально змінила ситуацію, спровокувала створення низки спеціальних органів, головним завданням яких було розглянути та проаналізувати ситуацію щодо збереження пам'яток в Україні. Висновок – таку ситуацію визнали критичною, що спричинило низку подальших подій [2].

У 1967–1968 роках уряд УРСР затвердив постанови, які мали покращити ситуацію. Міністерству культури УРСР та Державному комітету з питань будівництва (Держбуду) УРСР наказали сформувати списки пам'яток. У 1968 р. наказом Держбуду України затвердили реєстр старовинних міст і селищ України, зокрема тих, де знаходилися пам'ятки архітектури, історії, археології, що потребували збереження [3].

У середині ХХ ст. збереження пам'яток архітектури, здебільшого, розглядали як пристосування їх під різноманітні установи. Радянська влада була послідовною у знищенні історичної пам'яті українців. Її метою було не зберегти, а ліквідувати історичну пам'ять, маскуючи свої дії добрими намірами. Так, із 12225 пам'яток архітектури з господарською метою використовували 6514 (53 %), ц той час як і культурно-просвітницькою метою – лише 834 (7 %); решту 40 % не використовували взагалі (по суті, прирікаючи їх на повільну загибель) [4]. Тому чергову реставрацію палацово-паркового ансамблю гетьмана Кирила Розумовського в 1967–1968 роках розглядали саме як пристосування будівлі та території під піонерський табір.

Так, у листі до начальника Чернігівського обласного відділу у справах архітектури від 9 лютого 1967 р. йшлося про пристосування палацово-паркового ансамблю гетьмана Кирила Розумовського під піонерський табір для дітей працівників Мурманського обласного управління зв'язку.

На час проведення реставраційних робіт на території палацово-паркового ансамблю не залишилося ні двох бічних флігелів, ні парку. Тому увага, передусім, була прикута до будівлі палацу з обов'язковим благоустроєм території.

За виявленими документами, в палацово-парковому ансамблі мали облаштувати всесезонну дитячу установу відпочинку на 116 місць. У літній період завдяки передбаченому проектом наметовому містечку в межах охоронної зони пам'ятки, кількість відпочивальників можна було збільшити. Для цього передбачалося будівництво комплексу споруд літнього типу. Три обідні зали повинні були мати вхід як із приміщення, так і з парку. На першому та другому поверхах палацу планували розмістити основні приміщення: читальний зал, бібліотеку, ізолятор на 2 ліжка, кабінет лікаря, гардероб, кінозал на 80–100 посадкових місць (Рис. 1).

Рис. 2. Палац гетьмана
Кирила Розумовського.
Фото 1955 р.
Наукове зібрання
НІКЗ «Гетьманська
столиця» [1]

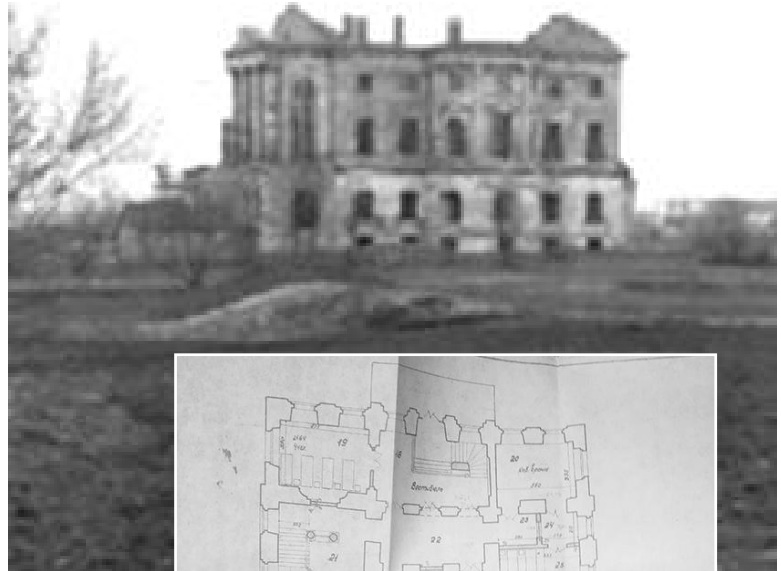


Рис. 1. План I поверху. 1967 р.
НДіП «УкрНДІпроектреставрація»

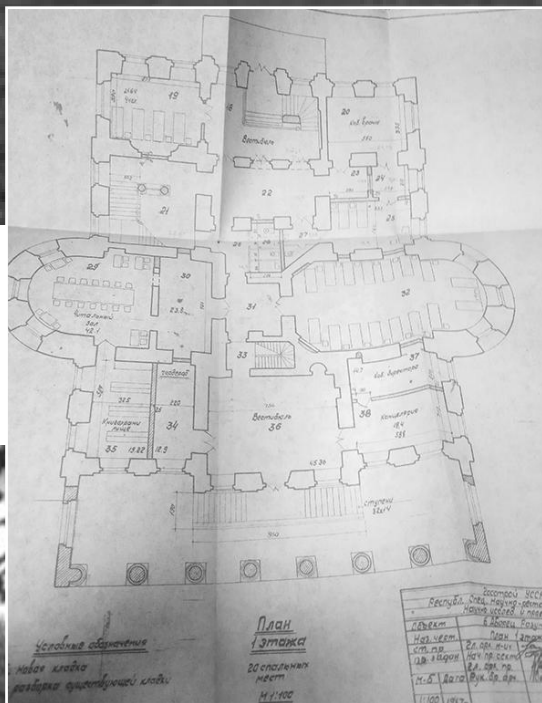


Рис. 3. Палац гетьмана
Кирила Розумовського.
Фото 1968 р.
Наукове зібрання
НІКЗ «Гетьманська столиця»

Начальнику Чернігівського обласного відділу у справах архітектури доручили розробити робочі креслення, відновити втрачені елементи будівлі, зокрема, тераси з колонадою, сходи, а також відновлення відсутніх перекриттів. У цокольному поверсі (напівпідвал) мали облаштувати харчоблок. Проект також передбачав благоустрій території в межах охоронної зони пам'ятки. Будівництво поклали на підрядну будівельну організацію – Чернігівську міжобласну науково-реставраційну майстерню № 3. Початок будівництва планувався на 1967 р. [5].

Директору Чернігівського філіалу «Гипрогражданпромстрой» В.С. Заїці направили прохання провести геодезичну зйомку. Було виконані дослідження, опорний план території та будівлі. Роботи виконували інженери Орлов та Докторов (ініціали не вказано), документацію перевіряв Ю.Г. Лифар.

Дослідження показали, що територію у придатних для оброблення місцях використовують як городи працівники підприємств Батурина, поруч розташовані будівлі барачного типу, підпорядковані місцевій комунальній організації, також на території є розриті місця і руїни давніх споруд.

Передбачене у проекті розпланування території охоплювало:

1. Зріз культурного шару довкола приміщення палацу до такого рівня, щоб відмостка знаходилася на 15–20 см нижче рівня вікон напівпідвалу.
2. Облаштування на території швидкого і повного стоку атмосферних опадів.
3. Відновлення за малюнком ХІХ ст. партерної частини парку, а також спуску до річки у північно-східній частині [6].

Проектно-кошторисну документацію розробляли спеціалісти Українських спеціальних науково-реставраційних виробничих майстерень Управління у справах архітектури при Раді Міністрів УРСР (нині – науково-дослідний та проектний інститут «УкрНДІпроектреставрація»). Роботи розділили на дві черги: 1 – протиаварійні заходи; та 2 – ремонтно-реставраційні роботи; кошторис обох становив, відповідно, 190,75 тис. крб. та 888,87 тис. крб.

З листа № 16/744 відділу у справах будівництва і архітектури виконавчого комітету Чернігівської обласної ради депутатів трудящих дізнаємося, що на 1968 р. запланували реалізувати проекти монументального опалення, електроосвітлення, водогону та каналізації приміщення [7].

Щоб забезпечити належне технічне функціонування піонерського табору, в Батуринське відділення «Сільгосптехніка» направляють запит для підключення води й електрики через їх організацію. На що згодом отримують відповідь № 60 від 1968 р., що підключитися до водогону можливо, але при цьому для подання води до 3 поверху потужності не вистачить. Освітлення можна зробити тимчасовим на період проведення будівельних робіт, оскільки потужність електростанції підприємства становила лише 80 кВт – цього, навіть, не вистачає на потреби самої організації. Щоб на постійній основі підключити палац Кирила Розумовського, потрібно було розширити котельню підприємства та замінити котел, облаштувати електростанцію [8]. Тому від підприємства провели тимчасову електролінію й водогін, а від котельні – теплотрасу.

У науковому зібранні Національного історико-культурного заповідника «Гетьманська столиця» є фото та спогади, про реставрацію палацово-паркового ансамблю гетьмана України Кирила Розумовського 1967–1969 років. Зокрема, красзнавець з м. Бахмач Я.М. Ско-

кан (1937 р.н.) згадує: «В 1968 р. я знову приїхав до Батурина, підійшов до палацу, стадо кіз паслося на території біля споруди. Тривали реставраційні роботи, робили покрівлю, ремонтували стелю та інше. Але цього разу об'єкт знаходився під охороною».

Отже, в 1967 р. розпочалися реставраційні роботи палацово-паркового ансамблю гетьмана Кирила Розумовського. Над проектом працювали як обласні, так і столичні спеціалісти. Було проведено науково-дослідні роботи, розроблено план і підведені основні комунікації на час будівництва. З фото різних років із зібрання Національного історико-культурного заповідника «Гетьманська столиця» добре видно, як перевтілювалася будівля палацу (Рис. 2–5). Однак, відсутність постійного технічного забезпечення – електрики, водогону, опалення – не дозволили завершити реставрацію та відкрити у будівлі палацу піонерський табір.

Джерела та література

3. Культурна спадщина в контексті «Зводу пам'яток історії та культури України» / Кот С.І. (відп. ред.), Денисенко Г.Г., Івакін Г.Ю., Катаргіна Т.І., Ковпаненко Н.Г., Скрипник П.І., Тимофієнко В.І., Титова О.М., Федорова Л.Д. К.: Інститут історії України, 2015. С. 30.
4. Законодавство про пам'ятники історії та культури. К., 1970. С. 80–88.
5. Там само. С. 300–335.
6. *Босенко С.В.* Визначення потенціалу адаптації значних історичних будівель, як спосіб збереження архітектурної спадщини: дис. ... канд. істор. наук.: спец. 07.00.01 – Історія України. К., 2000. С. 29.
7. Державний архів Чернігівської області, ф. Р-1046, оп. 1, спр. 479, арк. 6, 8, 13, 14.
8. Науково-дослідний та проектний інститут «УкрНДІпроектреставрація», ф. 166, 1968 р.
9. Там само.
10. Там само.

Оксін Т. Реставрація 1967–1969 рр.: пристосування палацу гетьмана Кирила Розумовського під табір відпочинку

У статті на основі архівних документів досліджено та проаналізовано хід реставраційних робіт палацово-паркового ансамблю гетьмана Кирила Розумовського у м. Батурин у 1968 р. До наукового обігу введено архівні документи із Центрального державного архіву вищих органів влади та управління України, Державного архіву Чернігівської області, матеріали з науково-дослідного та проектного інституту «УкрНДІпроектреставрація».

Ключові слова: палацово-парковий ансамбль гетьмана Кирила Розумовського, ремонтно-реставраційні роботи, план, кошторис, Батурин.

Oksin T. Restoration 1967–1969: adaptation of the palace of Hetman Kyrylo Rozumovskii for a camp recreation

In the article based on archival documents, the progress of the restoration works of the palace and park ensemble of Hetman Kyrylo Rozumovskii in Baturyn in 1968 was studied and analyzed. Archival documents from the Central State Archive of Higher Authorities and Administration of Ukraine were introduced into scientific circulation, of the State Archive of the Chernihiv Region, materials from the research and project institute «UkrNDIproektrestavratiya».

Key words: palace and park ensemble of Hetman Kyrylo Rozumovskii, repair and restoration works, plan, estimate, Baturyn.

[надійшло до редакції: 09.08.2022 р.]