

210667

ГЕОГРАФІЯ УКРАЇНИ



УКРАЇНСЬКЕ ВИДАВНИЦТВО «ПРОБОЄМ»

САМООСВІТНЯ БІБЛІОТЕКА

ЧИСЛО 2

ГЕОГРАФІЯ
УКРАЇНИ



ПРАГА

1940

НАКЛАДОМ В-ВА „ПРОБОЄМ“

Друковано за „Самоосвітником“.

и 10767



Тираж 3500 примірників

don 1466/45

SLOVANSKÁ KNIHOVNA

3186311320



● Обгортка М. Михалевича ●

Друкарня І. Андреска вд., Прага XII. Белеградська 97.

Вступ.

Українські землі розположені у південно-східньому куті Європи поміж 43° і 58° північної ширини та 21° і 45° східньої довжини, головне у басейні Чорного моря. Положення українських земель — України — типово межове. Україна є межовою країною Європи, лежить на переході Європи до Азії, на межах родини європейських народів і європейської культури.

По території українських південних степів, що є продовженням азійських степів і пустель, проходили через цілі століття азійські дикі орди: готи, болгари, авари, хозари, мадяри, печеніги, торки, половці і татари. Береги Чорного моря притягали до себе експанзію грецьку, польську, турецьку і особливо сильно російську. В наслідок нападів цих орд зі сходу, з півдня, а особливо півночі, упала українська держава, обезсилена в довгих і безперервних боях.

Та Україна виконала для Європи велику культурну місію: була віками оборонним валом Європи проти диких азійських орд, а княжа українська держава — авангардом європейської цивілізації в боротьбі з Азією.

Середня висота України виносить тільки 207 метрів, на 123 метрів менше середньої висоти цілої Європи. Українська земля переважно рівнинна, дуже пригідна для розвитку сполучення. Лишень 1.5% наших земель лежить поверх 100 метрів, ледве 3.5% поверх 500; аж 96.5% лежить нижче

500 метрів, і аж 89.5% нижче 300 метрів. Морфологічно можна поділити наші землі на 4 смуги: 1. смуга великих загірських заглибин; 2. смуга підгірських заглибин; 3. смуга українських височин від Карпат до Дону; 4. смуга низів, що оточують українські височини від півночі.

З гідрографічного боку характерним для України є те, що її водяна сітка зосереджена в основному у Чорному і Озівському морі — сточище Дніпра, Дону в часті, а Дністра, Бога й Кубані вповні. Тільки найдалше на захід висунуті окраїни України лежать у сточищах Балтійського і Каспійського морів.

Кліматично займає Україна теж самостійне становище проти інших країн східної Європи. Її клімат можна назвати чорноморським континентальним, що на заході переходить у середньо-європейський, а на межах Росії у східно-європейський континентальний та на сході у каспійсько-аральський посушний клімат.

Пересічна річна температура повітря досить значна й зростає у східному напрямі. Річна сума опадів у більшості задовольняюча: пересічно від 400 до 700 міліметрів річно.

Щодо рослинності Україна обіймає майже цілу лугову і степову смугу східної Європи разом з її переходовими смугами. Тваринний світ українських земель має менш індивідуальних рис, як рослинний, супроти інших країн східної Європи, але певні свої особливості теж зберігає. Тваринний світ можна поділити на такі смуги: гірську, лісову, лісово-степову, середземноморську і центрально-азійську.

Де лежать українські землі?

Українські землі займають південно-східню область тієї частини світу, що її називаємо Європою. Ці землі замешкує наш нарід від непам'ятних днів, ще мабуть жив тут перед Різдвом Христовим. Вже найдавніші вісті, що доховалися про наш нарід в старих письмах, подають, що наш нарід жив у Карпатах, над Дністром, Черемошем і Прутом, поза Сяном і Бугом, над Припяттю, Дніпром, Богом, Доном, Чорним та Озівським морями, сягаючи аж по Кавказ. Багато води перейшло отими українськими ріками в українські моря від того часу, як славний князь Олег Віщий розширив Українську Державу аж по Каспійське море, або як князь Святослав Завойовник опер свої кордони об Балканські гори. Україна в цих перших віках нашої історії була велика, могутча і слава. До України належали в той час велитенські простори, мало що не ціла східня Європа. Всі володарі старалися заприятитися з Україною. Великі купецькі балки переїжджали українськими шляхами з далекого заходу: Франції, Італії, Німеччини в Азію, а з моря Балтійського Дніпром на Чорне море — зі Скандинавії до Візантії. На Україні перехрещувалися так різноманітні культурні впливи. Київ належав у той час до найбільших міст на земській кулі, де можна було стрінути найвизначніших достойників і купців усіх великих світових держав.

Наші землі не мають на всіх своїх окраїнах природніх, добрих для оборони границь. На сході, півночі і заході границі отверті, бо нема тут ані високих гір, ані моря, що задержували б сусідів.

Тому на Україну нападали, головно зі сходу, від найдавніших часів азійські степові кочовики: печеніги, половці, а вкінці татари. Україна за кожний раз хоробро відпирала ці напади й захищала перед ними цілий західньо-європейський світ через довгі віки. Поза плечима Української Держави західньо-європейські народи кріпшали й багатіли. Коли ж Україна впала знесилена боротьбою з дикими татарами, то сусіди, що їх боронила Україна, постаралися пожитися її коштом. Степи південної України заняли дикі татарські орди, а народ схоронився в північну лісову полосу, в північну Київщину, на Поділля, Волинь, Холмщину, Полісся й Підляшшя. Щойно коли в 16. столітті повсталала нова українська військова сила, козащина, й коли зорганізувалася Українська Козацька Держава, зачинають українці назад відбирати втрачені землі південної й східньої України. Згодом, вже під царською кормигою з кінцем 18. і 19. століття, оперлася українська етнографічна територія об давні природні границі: Чорне й Озівське моря та кавказькі гори.

Коли в 1917—18. рр. відновлено Українську Державу, її основою була ця ж таки територія, хоч значно ущуплена, що й територія давніх княжої й козацької держав.

Границі українських земель.

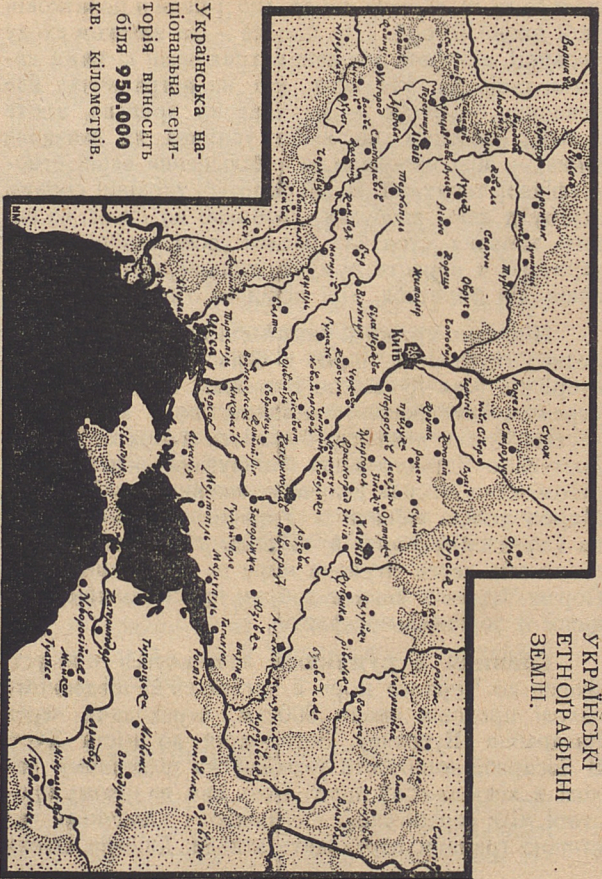
Продовж довгих віків змінювалися границі так української державности, як і нашої національної території. Все ж таки підставою українських зе-

мель є ці ж області тепер, що і були в початковій добі нашої історії. Що більше — за виїмком сходу українці межують від непамятних часів із цими самими сусідами. Річ ясна, що на пограниччях йде невпинна боротьба — не конечно кривава, проте в своїх наслідках не менш успішна як звичайна війна — між народами за побільшення своєї етнографічної території. В тій боротьбі українці справді осягнули деякі здобутки, особливо на сході; на заході, навпаки, втратили багато своєї етнографічної території в користь румунів, мадярів, словаків і поляків. Ця боротьба, хоч повільна, триває постійно.

Південні границі українських земель є природні і їх творять Чорне й Озівське моря на просторі від устя Дунаю по Кавказькі гори. Ціле побережжя замелкане українцями, лише в південній частині Криму незначну більшість творять татари. Доступ до Чорного моря й панування над його берегом мало завжди величезне значіння для України. Морем можна виїхати з України у широкий світ на Середземне море, а звідтіль на Атлантийський океан або через Червоне море на Індійський океан. Порти Чорного моря є добрим пристановищем воєнної й торговельної флоти.

Границя з румунами зачинається при усті Дунаю до Чорного моря й тягнеться на південному заході продовж около 800 км, переходячи через Басарабію, Буковину, Закарпаття до міста Хуст. В Басарабії мешкають українці на південному заході в хотинському повіті. Поза цим на цілому просторі між українською південною і північною частиною границя переходить вздовж Дністра. Однак

УКРАЇНСЬКІ
ЕТНОГРАФІЧНІ
ЗЕМЛІ.



Українська на-
ціональна тери-
торія вносить
більш **950,000**
кв. кілометрів.

в середині Басарабії є багато чисто українських сіл, а по українському боці є кільканадцять румунських місцевостей. Ці місцевості з більшістю румунського населення виділив советський уряд з меж т. зв. Української Советської Соціалістичної Республіки й утворили з них окрему молдавську Авт. Область Від Могилева над Дністром завертає українсько-румунська границя на південний захід, переходить на Буковину попід Чернівці аж до головного карпатського хребта на захід від Кампулунга. Потім пробігає головним карпатським хребтом. Опісля переходить на південний бік Карпат, біжить вздовж ріки Тиси аж до Хусту, де стрічаються три етнографічні території: українська, румунська і мадярська.

Українсько - мадярська границя є довга около 100 км і тягнеться від Хуста аж до Ужгороду.

Українсько - словацька границя. Із словацькими сусідують українці на відтинку 200 км -- від Ужгорода аж до Татар, де над Попрадом зачинається сусідство з поляками.

Границя з поляками належить до найдовших, бо виносить понад 600 км. Від Попраду етнографічна границя пробігає вздовж північних схилів Карпат попри міста Грибів, Коросно, до Сянока, опісля завертає на північ поза Перемишль, Ярослав до Лежайська. Відсіль скручує на північний схід на Білгорай і Томашів. Дальше етнографічну границю можна повести рікою Вепр до Любартова, а відсіль до Берестя над Бугом. Від Берестя до Дорогичина границю творить Буг, а потім вона скручує на

північ до Більська. Тут кінчиться етнографічна границя з поляками й починає з білорусами.

Границя з білорусами переходить від Більська на схід до Вигонівського озера, а потім північною частиною Полісся до старинного княжого города Турова над Припятьтю. Дальшу границю можна вести здовж Припяти до її устя в Дніпро. Відсіль завертає на північ, біжить якийсь час Дніпром, а від міста Лоева скручує на північний схід до міста Мглина. Тут сусідство з білорусами кінчиться й починає найдовша з усіх, українсько-московська границя.

Границя з москалями тягнеться майже 2000 км. Від Мглина скручує вона на південний схід на місто Рильськ до Білгорода, а відсіль на Острогоськ і Батурлинівку до Новохоперського над Хопером, що вливається до Дону з лівого боку. Від Новохоперського границя скручує на південь на Морозівську, Шахти до Ростова над Доном. Від Дону границя біжить на схід здовж допливу Дону Салу до границі Калмицької Авт. Обл. (Над Доном сусідують українці з т. зв. донськими козаками, що значно різняться від москалів).

Границя з калмиками й киргізами. В надкаспійських степах сусідують українці з різними народами переважно монгольського походження. Зпоміж них найзамітніші калмики й киргізи, що мають на кордонах Советського Союзу свої автономні області. Українська національна територія межує з цими областями здовж лінії, що лучить джерела ріки Сал, місто Елісту, перетинає ріку Східній Ма-

нич і ріку Куму та доходить до ріки Терек недалеко міста Грозний. Тут кінчиться східня границя України, а зачинається **границя з кавказькими народами**: кумиками, кабардинцями, абхазцями, чеченцями, карачаївцями і багато іншими. Тут границя йде північними склонами Кавказу до місцевості Сочі над Чорним морем.

Так перешли ми границі тих земель, на яких мешкають українці збитою масою і які творять основу нашої національної етнографічної території. Однак поза цими границями мешкає ще кілька мільйонів українців і в Європі і в інших частинах світу: Азії, Америці, а навіть в Африці і в Австралії. В деяких краях українці поселилися так густо, що вони мають перевагу над населенням інших національностей. Найбільші такі нові етнографічні українські землі-колонії лежать в Азії: Зелений Клин, Східній Сибір над Великим океаном; Казакстан, на південь від сибірського залізничного шляху і ін.

Як повстали українські землі?

На повстання українських гір, височин, низів і т. п. зложилися найрізніші сили, що діяли впродовж довгих мільйонів літ. У різних геологічних ерах українські землі інакше виглядали. Раз були морями, то знову виринали над поверхню вод, вкривалися буйними лісами, то були пустинями.

В давніх ерах: **архейській і палеозойській** були українські землі в більшості суходолом. Мо-

рем було залите тільки Поділля й Басарабія. Там утворилися на морському дні грубі верстви пісковика. Тоді повстав знаний будівельний теребовельський пісковик. Наприкінці палеозойської ери в т. зв. карбонській, або вуглевій добі, море залило Донецький кряж, на якому росли передтим великанські праліси. Залиті водою ліси утворили там багаті поклади **камяного вугілля**.

В мезозойській ері всі українські землі були знову суходолом із сухим підсонням. Мала кількість дощів вплинула на це, що більшість українських земель була пустинею. Море, що залило було в карбонській добі Донецький кряж, змаліло й висохло. На його місці полишилися грубі верстви **соли й гіпсу**. В середині мезозойської ери вкрили морські води майже всі українські землі. В морі утворилися тоді грубі верстви вапнякових скал: білої глини, крейди, опоки і т. п. При кінці тієї ж ери проявилася на українських землях вулканічна діяльність. Вулкани вибухали на Волині, Кримі й Кавказі.

В кенозойській ері море уступило. Лише над Дніпром і над південними низами були води: морські затоки й озера. Вода з цих озер в більшості випарувала й полишила багато гіпсу й соли. Сіль видобувають сьогодні на цілому Підкарпатті, або камяну сіль або й солону воду, з якої виварюють сіль. Крім соли багато на Карпатському Підгір'ї **нафтової ропи**. Вона повстала правдоподібно з товщу морських риб. Кенозойська ера зазначилася на наших землях великими рухами земської кори. На півдні двигнулася земля й там встали гори:

Карпати, Кримські гори й Кавказ. Води, що заливали українські південні землі, зібралися у двох великих збірниках: **Чорнім і Каспійським морях.** Підсоння на наших землях було дуже тепле. Росли тоді такі дерева, що подибуємо їх тепер лише в міжворотникових околицях. Однак з кінцем кенозойської ери, в т. зв. ділювіяльній епосі на українських землях появилася зима, а згодом стало в нас так зимно, як у підбігунових краях. Гори Європи, а між ними й Карпати, вкрилися вічними снігами. Сніг збивався в зернистий лід і спливав у долину великими льодовими ріками, т. зв. **льодовиками.** (Такі льодовики подибуємо сьогодні лише в дуже високих горах, в Європі лише в Альпах і на Кавказі). На Скандінавському півострові (в північно-західній Європі) льодовики розвинулися найсильніше й утворили велике льодовище — **сухолід.** (Сьогодні стрічаємо такі сухольоди на Атрактиді і Іренляндії). Цей сухолід сунувся на полудне й заняв собою цілий північний простір земель, по лінію: Перемишль, Самбір, Сокаль, Луцьк, Житомир, Бердичів, Кремінчук, Полтаву, Суми і Брянськ. На Півдні сухолід топився, а вода спливала великими ріками в Чорне й Каспійське моря, які лучилися ще тоді протокою. Під кінець цієї доби ставало тепліше й лід таяв щораз більше. Зпід нього показувалася знищена ним земля, встелена камінням, пісками, глиною. Місцями льодовик потворив горбки. Це т. зв. **морени,** часті на Поліссі. В іншому місці вижолобив землю й потворив ями, а ті виповнилися водою. Це **польодовикові озера,** що ще й сьогодні їх подибуємо в північних наших землях. Вміру того, як зростало тепло, вкривалися

українські землі лісом. У лісі жили різні звірята, пізніше люди. З кінцем льодової доби відбувався на українських землях великий підземний рух. Гори, зокрема Карпати й Кавказ, двинулися дуже значно вгору. Движення охопило також і інші височини, головню Поділля й Подніпрянську височину. Інші землі осталися на мірі, або й запались і дали початок низам.

Коли настала остання т. зв. алювіяльна доба — будова українських земель була вже подібна до сьогоднішньої. Клімат стався лагідніший та вогкіший й уможливив життя і працю першим поселенцям на українських землях.

Українські моря.

Від полудня обливають Україну моря: Чорне, Озівське й Каспійське.

1. ЧОРНЕ МОРЕ — це найбільше і найкраще українське море. З ним вяжеться ціле історичне життя нашого народу. В давньому минулому їздили по ньому кораблі наших князів, що часто виправлялися на далекий Царгород і на північні береги Малої Азії. Від 16. століття уносяться по ньому козацькі чайки, що підпливають аж під саму султанську столицю Стамбул, на багаті турецькі й татарські міста: Синопу, Трапезунт, Кафу і ін. Не одна козацька чайка поринула у синіх хвилях Чорного моря чи то в боротьбі з великими турецькими кораблями-галерами, чи серед страшної морської бурі. Чорне море — це місце славних подвигів української зброї, яка рятувала християн „із землі турецької, неволі бісурменської“ та ви-



проважала їх „на тихі води, на ясні зорі, у край веселий, між мир хрещений“, — як співається в наших старих козацьких піснях — думках. Це море дороге для нас так, як дорогий нам кожний платок нашої батьківщини. Коли ж у 1917. році повстала Українська Держава, зорганізовано на Чорному морі українську воєнну флоту, з головними пристанями у Севастополі і Миколаєві. Побіч цієї була й торговельна українська флота. На кораблях мали тоді українські національні жовто-блакитні прапори. З упадком нашої держави опанували Чорне море, разом з двома іншими, Совети. Найважливішу воєнну пристань, Севастопіль, відлучено разом з кримським півостровом від УСРР (Українська Соціалістична Радянська Республіка) й віддано під безпосередню залежність від Москви. Однак українська морська традиція живе. На берегах Чор-

ного моря мешкає густою масою українське населення.

Простір Чорного моря виносить 412.000 км². Щодо величини воно майже рівне морю Балтійському (т. зв. Варязькому), однак глибиною перевищає його вдесятеро. Середньо Чорне море глибоке на півтора кілометра, в найглибшому місці воно осягає глибину 2.618 м. На півночі плитше, на полудні і сході глибше.

Чорне море з усіх сторін окружене суходолом. Від півночі і заходу Європою, від полудня і сходу Азією. Вузькими лише протоками Босфором і Дарданелями лучиться Чорне море з Середземним морем, що обливає Європу від полудня, і морем Озівським — протокою Керченською. Тому виміна вод між морем Чорним і Середземним відбувається дуже повільно. Наслідком цього вода в Чорному морю, хоч солоніша, то не така, як в Середземному. Великі українські ріки: Дунай, Дністер, Бог та Дніпро несуть до нього багато несолоні — прісної води та його раз-у-раз висолоджують. Більше води ці ріки приносять на весні, коли тають сніги, і вчасним літом. Тоді позем моря вищий о пів метра від позему в зимі (в лютому), коли ціла Україна вкрита снігом і ріки небагаті у воду. Вода в морі дуже чиста й прозора, синьо-зеленої краски, все тепла — літом на поверхні температура води доходить до 27° Ц, зимою обнижується до 5° Ц. В часі вимково гострих зим вода при північному березі замерзає.

Вода в Чорному морі, як і всякому іншому переважно стоїть. В часі гарної тихої погоди вона мов непорушне зеркало. Але це лучається рідко.

Звичайно вже малий вітер піднімає на морі хвилі. В часі бурі піднімаються вони навіть на 20 м. і більше. Великі гори-хвилі несуться в сторону берегів і там розбиваються. Ці хвилі дуже небезпечні для кораблів, що знаходяться близько берега. Хвиля заносить їх на мілину або розбиває об підводні скелі. — Крім цих звичайних хвиль є ще у Чорному морі, подібно, як і в інших морях морська струя, що пливе здовж українських берегів зі сходу на захід. Однак ця струя мала й не можна її порівняти зі струями на великих отвертих морях. Тому, що Чорне море замкнене, нема тут і правильних припливів і відпливів моря, як це є на інших морях, де вода правильно що шість годин підноситься (приплив) і опадає (відплив).

Українські береги Чорного моря починаються від дельти (розгалуження устя ріки) Дунаю на заході й кінчаться при високому березі західнього Кавказу на сході. Не ідуть вони рівною лінією, але крутою. Місцями земля висувається далеко в море і творить півостров (якщо великий) або ріг (малий); там знов вода втискається в суходіл — це затока. Малу затоку називають сагою. Сага, якщо вона досить довга й заслонена від отвертого моря, дає добре схоронище для кораблів. Тут повстає пристань або порт. Найкращі пристані на українському березі це: одеська, миколаївська й севастопільська, вже на Криму, одному великому українському півострові. Між Кримом і дельтою Дунаю беріг вгинається на північ і творить найбільшу українську затоку, що зветься дунайсько-дніпровська. Українські береги переважно низинні. Між Дунаєм і Дніпром доходить до са-

мого моря **рівнинний степ**. Над морем беріг уривається і стрімко спадає до моря, ^{але}лишаючи над самою водою вузьку береговину, вкриту піском або шутром. Лише там, де до моря впадає річка, стрімка круча берегу переривається. Тут майже перед самим вступом до моря ріка розливається у великий став, відділений від моря низькою греблею піску. Цей великий прибережний став ріки називаємо **лиманом**. Його гребля зветься **коса** або **пересип**. Вода з лиману продирається до моря **гирлами**. Коли річка, що вливається до лиману убога в воду, тоді її замало, щоб могла пробити собі гирло-дорогу до моря. Тоді лиман цілковито замкнений. Вода в ньому сильно парув і є солонана. Вода й болото цих лиманів дуже помічне на всякі хвороби. Тут повстали великі лікарські заведення — санаторії, в яких кожного літа лікується багато людей.

Кримські береги вищі і сильніше повирізувані. Тому тут багато добрих на пристані заток. Найкраща з них це глибока затока севастопільська. Південні береги Криму дуже високі й належать до найкращих. Це — українська Рів'єра (так називається гарне побережжя у Франції й Італії над Середземним морем, куди зїзджаються багатирі цілого світу на купелі й забави). Гарне повітря, краєвиди, сонце і тепла морська купіль. Туди приїздить багато людей, зокрема таких, що лікуються на чохотку (сухоти).

Також і **східній підкавказький беріг** високий і дуже гарний. Прибережні міста, як Новоросійськ, Таупсе і Сочі мають дуже лагідне підсоння. В зимі майже ніколи нема снігу і дерева вічно зелені. Між Кримом і кавказьким берегом Чорного

моря знаходиться т. зв. **Керченська притока**, що лучить Чорне море з морем Озівським.

2. **ОЗІВСЬКЕ МОРЕ** велике на 38.000 км² лучиться з Чорним морем Керченською притокою. Глибина його мала. В найглибшому місці 15 метрів. Береги низькі і плоскі з багатьма озерами і лиманами. Найбільший лиман творить ріка Дін. Здовж північно-східнього берега Криму тягнеться довга на 111 км **Арабатська коса**, яка відділює частину Озівського моря і творить велику затоку Сиваш або Гниле море. Гниле море дуже мілке. Літом вода у великій частині висихає, а море перемінюється в багно з дуже солоною і вонючою водою. Відсіть назва „Гниле море“.

Над Озівським морем положені важні пристані: Маріупіль і Таганріг. Над Доном лежить важне місто Ростов, до якого заїзджають морські кораблі.

3. **КАСПІЙСЬКЕ МОРЕ** щодо величини не уступає Чорному (440.000 км²). Однак його значення мале, бо воно з усіх сторін замкнене суходолом і з нього не можна кораблем виїхати на океан. Тому Каспійське море є великанським озером. Глибина його сягає 946 метрів. Позем води в морю є 25 метрів нижчий від позему Чорного моря. Позем вагається. В літі, коли великі ріки: Волга, Ураль, Кума і Терек вливають багато води, позем підноситься, зимою, коли ріки замерзають і менше доносять води, зеркало моря обнижується більш як на метер. В Каспійському морю живе багато риб і тюленів. Рибне багатство і риболовля сталися головним джерелом прожитку тисячей людности.

Гори, височини й низи Українських Земель.

Наша батьківщина — це край переважно рівнинний. Височини й низини займають більше, як дев'ять десятих частей, а заледви одна десята частина наших земель припадає на гори.

Гори стоять на південних межах земель, замешканих українцями. Вони називаються: **Карпати, Кримські гори і Кавказ.**

КАРПАТИ — це найдовші наші гори. Вони тягнуться вигнутим ланцом на південному заході наших земель. Українці заселяють середущу третину Карпат, довгу на 500 км. Висота Карпат на наших землях доходить до 2000 м. Їх можемо поділити на чотири пасма. Західне називається **Низький Бескид**, зчєрги іде **Бескид Високий**, а далше **Горґани** і найвища між всіма **Чорногора**. Найвищий шпиль Чорногори — це **Говерля**. Його беззглядна висота виносить 2.058 м.

На північ від Карпат простягається довга полоса горбовини. Це — **Підгір'я**.

КРИМСЬКІ ГОРИ займають південну частину Кримського півострова. Вони найменші з українських гір. Найвищий їх шпиль **Роман Кош** піднімається до висоти 1544 м.

На південному сході тягнуться найвища верховина наших земель **КАВКАЗ**. Верхи цих великих гір підіймаються до висоти понад 5000 м. Гори покриті вічним снігом і льодовиками. Найвищий шпиль Кавказу це — **Ельбрус**, високий на 5629 м. Другий — **Казбек** дещо нижчий 5043 м. На півночі

переходить Кавказ, подібно, як і Карпати, в горбовину. Це кавказьке Підгір'я.

ВИСОЧИНИ українських земель тягнуться довгою половою від Розточа й Поділля на заході до височин Слобожанської й Донецької на сході. Між ними лежать: на схід від Розточа між ріками Вепром і Бугом Холмщина, на північ від Поділля Волинь, на півдні від нього Басарабська височина, між Поділлям і Дніпром Подніпряньська або Правобічна височина. Найвищі з усіх височин це — Поділля і Розточа. Вони в кількох місцях піднімаються понад 400 м. Інші багато нижчі. Поверхня височин легко хвиляста. Ріки плывуть звичайно глибокими долинами. Найглибші з долин це подільські яри.

НИЗИН на українській території ще більше, чим височин. Вони розділені височинами на дві полони: північну і полудневу. Північні низини багністі і вкриті степами, полудневі сухі і степові.

До північної смуги низів належать (ідучи від заходу): Підляшшя, що лежить на північ від Холмщини і Розточа, Полісся на північ від Волині над рікою Припять, лівобіч Дніпра між Подніпряньською височиною і Слобожанщиною лежить Наддніпряньська або Лівобічна низина, між Слобожанською і Донецькою височиною лежить низина Донецька, а на схід від Донецької низина Донська.

До південної смуги низин належить великий Чорноморський низ. З ним лучаться на сході Кримська низина, Кубанська низина над рікою Кубань і Запорізька над Дніпром. На південному сході українських земель над Каспійським морем лежить

Каспійська низина. Місцями вона лежить пониже позему моря (океану) і творить депресію.

Українські низи це простори дуже рівні. На південних степах саодинокими більшими горбами є могили, висипані в різних часах славного минулого України на вічну пам'ять своїм героям.

Українські ріки.

Українські ріки пливають переважно до Чорного й Озівського морів. Лише води частини наших західніх земель спливають до Балтійського моря, а найдальші південно-східні ріки пливають до Каспійського моря.

Першою від Заходу вливається до Чорного моря ріка Дунай, що її довжина виносить 2850 км. Щодо довжини — це друга ріка Європи. Довшою від Дунаю є лише Волга (3650 км). Дніпро займає між європейськими ріками третє місце. Дунай випливає в горах Чорного лісу в південно-західній Німеччині, і пливе через багато країв: через Німеччину, попри Словаччину, через Угорщину, Югославію, Болгарію й Румунію. Дунай лише в своїому долішньому бігу належить до України. Над Дунаєм вже недалеко Чорного моря мешкають нащадки козаків-запорожців, що після зруйнування москалями Січі найшли тут нову батьківщину. Дунай одержує багато води з українських рік, що пливають до Дунаю. Найважніші з них: буковинський Серет, Прут із Черемошем і Тиса, що випливає на південних збіччях Карпат і забирає всі ріки Карпатської України. Дунай вливається до Чорного моря дельтою, цебто поділяється недалеко моря на багато рамен, що кожне окремо пливе до моря.

Недалеко Дунаю пливе в Чорне море лиманом річка Кундук.

Друга велика українська ріка, що пливе в Чорне море — це Дністер, довгий 1372 км. Він випливає в Високім Бескиді недалеко села Вовче, пливе через Підгір'я, Поділля, обливає від північного сходу Басарабію і впадає до моря великим лиманом. На Поділлі пливе Дністер великими закрутами, т. зв. меандрами і творить глибокий яр. Яр — це глибока долина річки з високими і стрімкими берегами. Тому, що Дністер не регульований і не всюди досить глибокий, не надається до плавби пароплавами. В старину була ця ріка дуже важна. Над нею повстало одно з найбільших міст княжої держави — княжий город Галич. Тепер це місто подібно як і ріка в цілковитому занедбані.

З правого подільського й лівого карпатського боку одержує Дністер багато допливів. З Карпат пливуть до Дністра: Стрий з Опором, Свіча, Лімниця й дві Бистриці: Солотвинська й Надвірнянська. З Басарабської височини несуть свої води до Дністра дві невеличкі річки: Реут і Бик. З лівого боку впадають до Дністра: Стривігор, Верещиця, Гнила Липа, Стрипа (славні з боїв УСС), Серет, Збруч, Смотрич, Ущиця, Лядава, Мурахва, Ягорлик і Кучурган. Всі ці ріки небагаті в воду і пливуть глибокими ярами.

На схід від Дністра вливаються в свої лимани ріки Куяльник і Тілігул. Вони маловодні й невеликі, тому не можуть пробитися з лиманів до моря.

Третя більша ріка, що пливе до Чорного моря, — Бог, (750 км). Він розмежовує Поділля від Правобережної височини. Корито Бога скалисте,

води небагато як на довжину ріки, й тому ріка не-догідна для плавби. Дперва на Чорноморському низу Бог стає сплавний і творить глибокий лиман, що лучиться з Дніпровим лиманом. Правобічні при-токи Бога це — Рів, Кодима і Чичикля, лівобічні: Соб, Синюха та Інгул — також бідні на воду.

Четвертою з ряду рікою, що вливається до Чорного моря, є **Дніпро**. Дніпро — це свята ріка кожного українця. З ним вяжеться ціла істо-рія українського народу: над Дніпром повстала на-ша найстарша держава — княжа, над Дніпром зор-ганізувалася пізніша козацька держава, а у Вели-кій Революції над Дніпром кувалася доля молодої України. Над Дніпром лежить найстарша столиця України — Золотоверхий Київ, а дальше на по-лудні стоїть висока могила найбільшого нашого Пророка Тараса Шевченка.

Дніпро поділяє Українські Землі на дві частини: Правобережжя й Лівобережжя. Довжина Дніпра ви-носить 2.247 км. Він впливає на північ від Укра-їнських Земель недалеко села Клецева в болоти-стій околиці. Дніпро спочатку є малою річкою. За течією вливаються до нього маленькі струмочки і більші допливи. Дніпро росте, ширшає і на Укра-їнські Землі входить як вже значна ріка.

Дніпро поділяють на чотири частини: горішній Дніпро — від джерел до Києва, середній — від Києва до Дніпропетровського, порожисту частину — від Дніпропетровського до Запоріжжя і долишній Дніпро — від Запоріжжя до Дніпро-Бозького ли-ману.

В горішньому й середньому бігу Дніпро одер-жує багато великих допливів. До найбільших нале-

жать: Березина, що впадає до Дніпра з правого боку ще поза межами української території. В межах Українських Земель першою вливається велика ріка Припять, що збирає всі води Волині й Полісся. До Припяті впадають з правого боку: Турія, Стохід, Стир з Іквою, Горинь зі Случею волинською, Уборть і Уж. З лівого боку плывуть до неї: Пина, Ясельда, поліська Случ і Птич. Припять — це ріка низинна і сплавна; по ній ходять пароплави. Припять получена каналами з рікою Бугом, що пливе до Висли, і з Німаном. В цей спосіб получені зі собою ріки, що плывуть до різних морів. Це важне тому, що цілу українську територію можна повязати водяними шляхами.

Дальші праві притоки Дніпра — це: Тетерев, Ірпень, Рось, Тясмин й Інгулець з допливом Жовті води, річкою, памятною битвою гетьмана Богдана Хмельницького 1648. року. — Найважніші лівобічні притоки Дніпра: Десна зі Сеймом, Сула з Удаєм, Псьол з Хоролем, Ворскла, Орел, Самара й Кінська.

Понижче м. Дніпропетровського перебивається Дніпро в кількох місцях через скелі, що зложилися впоперек Дніпрового русла, довгою лавою і здержують воду. Це — славні Дніпрові пороги. Дніпро переливається через них з великим гуком. Вода шумить, піниться, розбивається на дрібні краплини. Течія дуже швидка. Крім порогів, що загороджують Дніпрові дорогу на цілу ширинь ріки, бувають ще забори, які здержують течію лише при одному з берегів. — Порогів начислюють девять. Всі вони дуже небезпечні для суден. Найнебезпечніший — це поріг Ненаситецький або Дід; вода пливе по ньому

з великою швидкістю і керманич мусить добре уважати, щоб вода не кинула його човна на скелю або у великі вири. Дуже трудні до плавби в також і пороги: Вовнізький або Внук, Старокайдацький, Лоханський, Сурський, Будилівський, Лишний та останній Вільний або Гадючий. Треба вправних керманичів, щоб ними могли проїхати. Мистцями в плавбі по порогах були запоріжці, які нераз, накоївши полякам в Україні бешкету, ховалися перед панами на Січі. Тут за порогами на великім Дніпровім острові — Хортиці — була найдавніша Січ. Руїни укріплень, що їх козаки збудували ще в половині XVI. ст. за кошового князя Дмитра Байди-Вишневецького, задержалися до сьогодні.

Побіч, на лівому березі Дніпра, між ним та його допливом р. Конкою простерлася широка підмокла долина, частинно заліснена, т. зв. Великий Луг. Тут запоріжці полювали, ловили рибу, будували човни; звідси вибиралися на Чорне море, їхали на турецькі міста Стамбул (Царгород), Синопу, Трапезунт і ін., розбивали тюрми та визволяли братів українців, — як то співається в стародавній думі — „на тихі води, на ясні зорі, у край веселий, між мир хрещений“. Тут за порогами, у Великому Лузі, кувалася й давня доля України. Тут збиралися козаки, звідси вирушив в похід славний гетьман Богдан Хмельницький. Прегарне було життя на Січі: воля, лицарство, завзяття. Та минулося . . . Москалям вдалося зруйнувати Січ, а з упадком Січі упала й незалежність української держави. Московські пани, як сарана, обсіли український народ, закріпостили його, а все, що нагадувало волю України, понищили, могили порозкопували . . . Ко-

заки поплили частинно над Дунай, частинно поселилися на Кубані.

Понижче порогів пливе Дніпро широкою багнистою долиною, порослою очеретом, комишем, вербами. Це т. зв. Дніпрові плавні; в них козаки нераз ховалися, щоб їх у часі походу на Туреччину не завважили. Вливається Дніпро у великий лиман, понижче міста Херсону. Ріка наносила багато піску та все лиман замулює, тому тепер черпаками вибирають пісок, щоб його поглибити та уможливити переїзд кораблям. Роля Дніпра велика не тільки тому, що над цією рікою кувалася доля українського народу. Дніпро від давних давен був важним торговельним шляхом. Ним їздили на Чорне море, а відсіль до старої могутньої держави на Балканському півострові, Візантії, купці не лише з України, але і з північно-західньої Європи, головно зі Скандинавії (шлях „з варяг в греки“). Перевозили вони до Візантії природні багатства, привозили різні вироби, як зброю, дорогі тканини і т. д., а перш за все культуру. Завдяки тісним зв'язкам між давньою Україною й Візантією, завдяки Дніпру, Україна стала вже в давнину висококультурною державою, вже тоді, коли на сусідніх землях Заходу панувала безпросвітня темрява й коли давні москвини жили в напівдикому стані. Дніпром прийшла до нас і Христова наука. Культура й релігія сталися у нас важними основами самостійного державного життя. Одначе роля Дніпра ще не скінчилася. Отвираючи шлях до Чорного моря, Дніпро станеться для української нації тим звеном, що лучитиме в цілість всі Українські Землі, а їх відтак з морем і з світом. Крім

цього можна використовувати силу пливучої води Дніпра. Понижче його порогів вже тепер збудували великанську греблю, що піднесла рівень Дніпрової води над порогами на 37 м. На їх місці повстало тепер великанське озеро на 80 км. довге й кількаканадцять км. широке. По ньому можуть плисти великі судна, а щоб проїздити через греблю до долішньої частини ріки, побудовано при лівому березі шлюзу. На правому березі стоїть велика електривня, що перетворює силу спадаючої з греблі води на електрику — це Дніпрельстан. Побіч електривні побудовані великі фабрики, головне металургічні.

На схід від Дніпра пливуть до Озівського моря менші річки. Зпоміж них важні: ріка Молочна, що вливається до безвідпливного лиману (над нею лежить місто Мелітопіль) та ріка Калміус — давня Калка, над якою в 1223. році українські княжі війська вперше звели боротьбу з татарами. Біля гирла тієї ріки розложилося місто Маріупіль.

Найважливіша й найбільша ріка східніх Українських Земель — це Дін. Українські княжі війська виправлялися поза неї на схід у воєнні походи. Сьогодні над горішньою й середньою течією цієї ріки розжилися москалі, а лише над долішньою частиною ріки живуть українці. За це найбільший доплив Дону, ріка Донець, пливе по чисто українській території. Донець обливає від Сходу дуже важну частину Українських Земель, Донецький Кряж, що з нього видобувають кам'яне вугілля, залізну руду, манган, олово, срібло, та інші важні метали. Сама ріка має прегарні заліснені береги. Особливо вирізняється вищий правий беріг, званий Святі гори. Дін вливається до Озівського моря

дельтою, цебто його гирло ділиться на кілька рамен, подібно як у Дунаю, і кожне з них окремо пливе до моря.

На кавказькому підгір'ї пливуть три важні ріки, а саме: велика ріка Кубань, що пливе на захід до Чорного моря, та ріки Кума і Терек, що пливуть на схід до Каспійського. Всі ці ріки витікають з найвищих українських гір — Кавказу. Води в них спочатку багато, одначе на підгір'ї вона у великій кількості випаровує. Над Кубанню мешкають нащадки запоріжців — українські кубанські козаки.

Найдальшою східньою рікою, над якою в багатьох місцевостях мешкають українці, є величезна ріка Волга, що пливе до Каспійського моря. Москалі називають її своєю „матушкою“, уважаючи її за чисто московську ріку. Та це все неправда, бо над нею мешкає й багато інших народів. Крім українців мешкають над нею татари, калмики й кіргізи.

Частина наших земель належить вже до стоцища Балтійського моря. Пливуть до нього декотрі з наших карпатських рік, а саме: Дунаєць з Попрадом, Вислок і Сян та Буг. Та пливуть вони до моря не безпосередньо, але вливаються до р. Висли; вона в своїй більшій частині пливе через землі, замешкані поляками.

Ті гірські допливи Висли, що пливуть із наших земель, не різняться нічим від гірських допливів Дністра. Такі ж вони бистрі в горах, такі ж вузькі і скелисті мають долини. По виході з гір розливаються широко по долинах, пливуть повільно, їхні береги низькі і не спиняють рознузданої

хвилі, коли ця в часі зливи й громів зістрибне вділ. Розіллється тоді брудна вода широко по низині й зруйнує дорібок тисячів працьовитих рук. Найбільша з усіх тих рік — це срібнолентий Сян. Ріка пливе по замешканій українцями території. По одному й другому березі простяглися села, по цей і по той бік проживають українці. Над Сяном лежав у давнину осередок нашого перемиського князівства. Там лежить сьогодні прастарий город Перемишль, а недалеко і місто Ярослав, що його збудував київський князь Ярослав Мудрий. Найважливіші допливи Сяну: гарна гірська річка Ослава та Вислік, що пливуть до Сяну з лівого боку, а Вишня, Шкло, Любачівка і Танва з правого. Сян впадає до Висли вже на території, замешканій поляками. Від осені 1939. р. творить він в своїм горішнім току границю інтересів між Німеччиною й Советами. З Розточчя пливе до Висли ріка Ве пр, що обливає від заходу Холмщину, а з північних рубців Поділля витікає велика ріка Буг. Над Бугом лежить велике місто Берестя, знане з історії, бо в ньому заключено в 1918. році між Українською Державою й Німеччиною, Австрією, Туреччиною й Болгарією мировий договір, яким ці держави признали Україні цілковиту самостійність в усіх її етнографічних територіях. Ріка Буг — це велика низинна ріка; вона широка й глибока, пливе повільно, тому нею куди ліпше плисти, чим по інших ріках, як напр. по Дністрі і Богу, що їх русло неvirівнане, скелисте й порожисте й саме тому непридатне для плавби. Найбільший доплив Буга, р. Нарва, пливе вже по білоруських землях.

Українські ріки Балтійського сточища знані

з того, що вони весною кожного року виливають. Головна причина весняних повеней ця, що ці ріки розмерзають скорше в своєму горішньому бігу, як при гирлі, так що вода зі снігу, що стає в горішньому сточищі, не може рікою сплисти до моря. На цих ріках бувають дуже часто т. зв. затори, коли то льодові криги спиняться в одному чи другому місці й загородять ріці дорогу. Щоб не допустити до повені, розсаджується льодові криги динамітом або окремими пароплавами „криголомами“.

Тому, що головний вододіл між сточищем Чорного й Балтійського моря переходить в більшій частині низинами, то з того велика для краю вигода. Ріки обох різних сточищ можна полувити прокопаними каналами й тоді легко судном переїхати з одного моря до другого. Такі канали в прокопані між допливом Дніпра р. Припятьтю і Бугом, між Дніпром та Німаном і між Дніпром і Двиною. Планувалось колись повести канал між Дністром і Сяном, але на плані і скінчилось.

Підземні води.

Крім рік, озер і ставів, що їх називаємо поверхневими водами, велике значення для людини і рослин мають води підземні. Грунтова вода — джерельна або з колодязів дуже важна для населення, бо по більшій частині вона служить до пиття. Добрі джерела на Українських Землях подибуються всюди, однак найбільше їх в горах. Деколи вода таких джерел буває тепла і тоді називають її теплою або термою, в інших випадках

в таких водах розпущені мінеральні речовини, як сіль, гіпс, вапно, сірка, залізо і т. п. і тоді називаємо їх мінеральними.

У нас найбільше мінеральних джерел на Кавказі. Там повстали великі купелеві заведення, як: Залізноводськ, Кисловодськ і ін. В Карпатах є кілька купелевих місцевостей, як: Підлюте, Криниця, Закопане, а на Поділлі Черче і ін. Мінеральні води мають цілющі прикмети й тому в такі місцевості вибираються хворі на лікування.

Замало доброї води до пиття мають наші південні землі, як північний Крим, Херсонщина, Таврія, Надкаспійщина. Тут вода, навіть в колодязях, буває солонувата і не здатна не то для людей, але й для скоту. В північно-східних наших землях і в середній Україні видістають воду з глибоких (нераз до 600 м.) свердлених колодязів. Вода в тих колодязях підходить під поверхню, або витрискує фонтаном над поверхню ґрунту. Колодязь, з якого видістається вода самочинно, називається артезійським. Такі колодязі дуже важні там, де мало рік, з яких можна брати до пиття воду. З таких криниць бере воду Харків, Полтава, Київ, Луганське та інші великі міста України. Львів і Чернівці беруть воду або із ставів (Львів — з Янівських ставів 32 км. від міста), або з рік (Чернівці — з Прута). Цю воду перепускають ще через верстви пісків, щоб її прочистити від змулених частинок. Поділля та Волинь мають питної води подостатком.

Підсоння Українських Земель.

Підсонням, або кліматом, називаємо пересічний стан погоди на якомусь місці в більшій кіль-

кості літ. Підсоння залежить від географічного положення та природи краю, від т. зв. його географічної ширини (віддалення від земського рівника). Залежить теж і від сусідства з великими морями або континентами, а даліше, від того, чи цей край гористий, чи височинний чи низинний.

Українські Землі положені в **уміркованій** **полосі** північної півкулі. Тому немає в нас великих спек, що панують в околицях гарячої полоси, ані також великих, триваючих цілий рік морозів. Як всюди в уміркованій полосі, так і в нас, рік ділиться на чотири пори: зиму, весну, літо й осінь.

ЗИМА в нас кожного року буває із снігом і морозами. Та українські землі займають великий простір. Тому не всюди зима однаково гостра. Найлагідніша вона в південному Крими. Там сніг падає дуже рідко, морозів не буває майже ніколи. Вміру того, як переходимо на північ, зима стає суворіша. Найгостріші зими бувають у північно-східніх землях у Вороніжчині й Курщині. Там зима тягнеться від половини листопаду до половини квітня. Найбільші морози бувають у січні. Вони доходять не раз до 35 ступнів пониже 0. На заході наших земель зими досить лагідні, з частими відлигами. Тут віють в більшості західні вітри. Вони приносять тепле повітря знад Атлантийського Океану: До східніх наших меж ці вітри зимою не доходять, і тому східні землі (положені в тій самій географічній ширині) багато зимніші. Так приміром середня температура січня у Львові виносить — 4.5°, в Києві — 6.0°, а в Харкові — 8.0°, цебто Харків має зиму майже два рази гострішу від Львова. Також і в горах: Карпатах і Кавказі зими дуже

суворі. Та хоч не раз дається зима взнаки людям, а зокрема бідакам, то все ж таки морози в нас багато менші чим у Московщині, де вони доходять до -50° , а середня температура січня три або й чотири разів нижча від температури у Львові. Та й не така млява наша зима, як у країнах західної Європи, де небо зимою вічно захмарене й похуре. Така зима, як наша, впливає дуже корисно на здоровля людей.

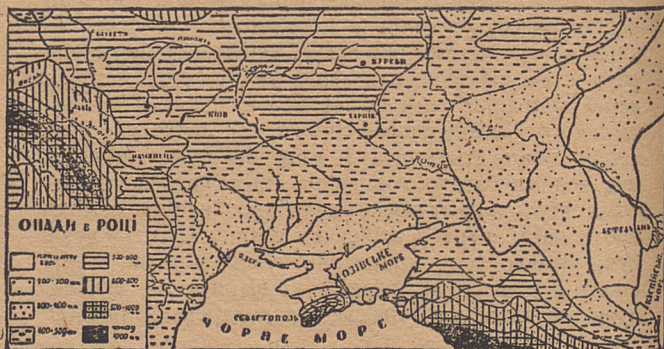
По зимі наступає найкраща пора року ВЕСНА. Температура повітря зростає. Сніги таять. Ріки зривають свої льодові окови. Прилітає жайворонок, бузюк, соловій. Вертаються з полудня на далеку північ дикі гуси, журавлі. Земля розмерзається й підсихає. Селянин виїздить в поле і викидає в чорну ріллю золоте зерно, цей скарб, який дав прожиток мільйонам. Автім розвиваються дерева, зацвітають сади, збіжжя починає зеленіти й рости і весна зближається до свого кінця, щоб зробити місце для літа.

ЛІТО в нас буває здебільша гаряче. Найбільші спеки бувають в липні в полудневих і полуднево-східніх українських землях, де середня температура того ж місяця виносить звиж 22° . Західні землі в дещо холодніші, чим східні. Вітри, що знад Атлантийського Океану зимою приносили відлогу і сніг, тепер приносять холод і дощ, бо влітку повітря над водами багато холодніше, чим над континентами (суходолом). Зате в східніх наших землях віють часті вітри з азійських степів. Ці вітри дуже сухі. Зимою вони приносили великі морози, в літі спеку й посуху. Ці східні сухі вітри, т. зв. суховії, дуже шкідливі для сільсько-господарських рослин.

В часі такого вітру рослина тратить вогкість і сохне. Нераз великі простори засіяні збіжжям цілковито нищатьяся, а населенню грозить марево голодової смерті.

ОСІНЬ українська довга й погідна. Це час збору збіжжя й підготовки рілі під засіви на слідуючий рік. Вона протягається аж до перших осінніх морозів і до першого снігу. Сніг випадає в гарських околицях і на північному сході вже в листопаді, а на полудні щойно в половині грудня, або навіть в січні.

З цього загального огляду бачимо, що хід пор року і їх довгота в окремих наших землях залежить головно від температури повітря, вітрів і атмосферичних опадів (дощів, граду, снігів і т. п.). В січні найвищі температури на Кримі й на східних берегах Чорного моря. Найбільші морози панують на північному сході й на Кавказі. В липні найнижчу температуру мають гори й північно-західні землі.



Залучена карта унагляднює нам, де й скільки за рік впаде дощу або снігу. З неї можемо відчитати, що найбільше атмосферичних опадів одержують Карпати й Кавказ, бо понад 1 метр, найменше полудневі Українські Землі, бо заледве приблизно 30 цм. Від кількості дощу та від його розподілу на окремі місяці в році залежить і рослинність. Бувають місця, де дощів мало та всі вони випадають в декількох місяцях, а інші місяці засушливі. Там не можуть рости дерева й землю вкривають лише трави. Це — степи. Вони простяглись довгою смугою вздовж південних земель над Чорним Морем. Над Каспійським Морем настільки мало дощів, що навіть трава не може рости. Це — пустиня. Гори й північно-західні Українські Землі одержують найбільше дощів. Там великі простори вкрилися лісами. Найбільше дощів в північно-західних землях випадає в липні, в південній у червні, найменше в зимових місяцях. Такий розподіл опадів на місяці дуже корисний. Найбільші дощі випадають літом, якраз тоді, коли збіжжя їх найбільше потребують. Полудневі побережжя Криму й східні береги Чорного моря (Підкавказзя) одержують найбільше дощів зимою. Літо там погідне й сухе.

Карти температури й опадів вказують нам, що на Українських Землях заходять навіть значні різниці в підсонню. Зогляду на клімат можна поділити Українські Землі на такі області:

ГІРСЬКИЙ КЛІМАТ обіймає наші гори: Карпати, Кримські гори й Кавказ. Тут літа холодні й зима сувора. Через цілий рік падає багато дощу

або снігу. Температура повітря маліє з висотою. Найвищі вершки Кавказу мають температуру дуже низьку й тому вкриває їх вічний сніг. Збіччя гір вкриті лісами, на вищих поземах полонинами.

КЛІМАТ ПОЛІССЯ відзначається холодним літом. Дощів досить і тому розвиваються ліси. Цей клімат мають північні й західні наші землі: Полісся, Підляшшя, Холмщина, Волинь. В тих областях віють переважно західні вітри.

КЛІМАТ ЛІСОСТЕПУ. До нього зачисляємо підсоння Поділля, північно-західної Басарабії, Подніпрянської височини й Харківщини. Тут дощів менше. Літо й зима тепліші. Лісів, вміру того, як посуваємось на південь, щораз менше й край переходить у степ.

КЛІМАТ СТЕПІВ. Південні наші землі одержують так мало дощів, що вони не вистарчають для розвою дерев. Найбільше дощів випадає в червні. В серпні посуха. Ці простори вкриті степами.

Полудневі береги Криму й Чорноморські береги Кавказу мають клімат **середземно-морський**, такий, як Італія та Греція. Дощі випадають переважно в зимі. Літа сухі й гарячі, зими теплі.

Карта унагляднює нам лише звичайні умовини, обчислені на основі температур і опадів, за багато минулих років. Однак окремі місяці й роки дуже різняться від цієї норми. Зими бувають виїмково лагідні, або дуже морозні, літа надто гарячі, або захододні. Звичайно, липень — найтепліший у нас місяць. Але буває часом і так, що від нього тепліший червень або серпень. Також в атмосферичних опадах бувають великі зміни. Деколи

роки занадто мокрі, іншим разом посуха. Тому карта й цей опис підсоння необов'язуючі для кожного окремого року, це лише каже нам, як повинно би бути. Також і в довгих геологічних ерах підсоння Українських Земель змінювалося дуже значно. Було в нас і гарячо, але й були морози такі, як на бігуні. Від кількох десятків років слідно, що клімат наших земель стається дещо тепліший. Яке підсоння матимуть Українські Землі за кілька соток або кілька тисяч літ — сьогодні важко передбачити.

Ґрунти Українських Земель.

Побіч клімату (підсоння) мають великий вплив на розвій рослинності Ґрунти. З Ґрунтів Українських Земель найважливіший **чорнозем**, він займає три четвертини простору і в найбільшій природній багатстві. Це ж ті врожайні Ґрунти, що дали змогу Україні бути „шпихлірем Європи“.

ЧОРНОЗЕМ завдячує свою назву темній, чорнявій красці легкого суглинка т. зв. лесу, який змішався з перегнилими останками рослин. Чорноземні Ґрунти тягнуться широким поясом від Поділля аж по Волгу й займають цілу середущу й південну частину наших земель. На Чорноморській низині чорнозем прибирає каштановату краску. На Волині й північних українських низах чорнозем переходить в менш урожайні піскуваті і глинясті Ґрунти. В Херсонщині та над Каспійським Морем являються солонцюваті пісковаті Ґрунти, сухі й неврожайні. В горах: Карпатах, Крими і Кавказі

ґрунти мілкі й мало врожайні. Однак неврожайні ґрунти займають невеликі області, а назагал дуже мало на наших землях ґрунту, який був би цілком непридатний під управу сільсько-господарських рослин, під ліс або пасовисько. Цілковитих невжитків найбільше на поліських багнах, але й ці можна б по осушенні замінити на добрі пасовиська.

РОСЛИННИЙ СВІТ УКРАЇНСЬКИХ ЗЕМЕЛЬ.
Кожна рослина, щоб жити і розвиватися, потребує ґрунту, щоб на ній рости, повітря, щоб його вдихати, тепла й вогкості, щоб тягти із землі поживу. Найбільше значення має тепло й вогкість. Де їх багато, там рослини буйно розвиваються, де їх мало, там рослинний світ бідний.

Ґрунти й підсоння наших земель назагал вповні надаються до розвою рослин. Тому рістня на наших землях багата й буйна. Але тому, що наші землі займають великі області й часто різняться між собою і ґрунтами і підсонням, заходить різниця і в рослинах, що виступають найчастіше громадами.

Найгарніша громада рослин — це ліс. Високі й широкі дерева стоять побіч себе густою громадою. Поміж ними земля поросла гущавою корчів; там і сям бачимо отверті місця, що вкриті травою і всіляким зіллям. Це — поляни.

Ліси на наших землях бувають різні. На вищих збіччях і хребтах Карпат ростуть шпилькові ліси. Подибуємо тут велетенські смереки й ялиці, денеди кедрину. На обногах гір ростуть мішані ліси, цебто шпилькові всуміш з листковими. З листкових дерев виступають тут: бук, граб, береза, дуб,

а зі шпилькових, побіч ялиці і смереки, модрина і сосна. Лісові полоси сягають в Карпатах до около 1.500 метрів над рівень моря. На границі лісу ростуть корчі т. зв. косодеревини. Над лісом простираються гірські пасовиська — полонини.

Карпатські ліси здебільша винищені. Найгустіші задержалися в Горганах. Тут можна стрінути ще дійсні праліси, де ще ніколи не вирубували дерева. В кримських горах лісів небагато. Переважають мішані ліси, в яких ростуть сосни, дуби і граби.

Найбільші й найбуйніші ліси ростуть на Кавказі. Надморські узбіччя гір вкриті в більшості листковими лісами. В них росте дуб, бук, клен, явір, липа, каштан, дикі овочеві дерева, а навіть волоський горіх та оливні і фігові дерева. В більшості — це ліси вічно зелені й на зиму не гублять листя. Дальше вгору йдуть: граб, липа, вільха, явір, а ще далше: сосна, смерека, ялиця й інші. В більшості — це праліси. Густо подибується дерева грубі в промірі пня на три й більше метрів. Серед лісів ростуть кущі поричок та айресту. Понад лісами розкинулися гарні альпейські полонини з різноманітними травами і зіллям.

На височинах і низах лісів не дуже багато. Найбільше доховалося його ще на Поліссі й Підляшші. Найчастіше дерево в цих лісах — це сосна. Побіч неї росте береза, осика, вільха і інші. Поліські ліси творили колись густі праліси. Рабівнича господарка винищила ліси й на їх місці полишалися лише пустарі — багна або піски, там навіть і трава не росте. Щоб заховати пам'ятку, як виглядав колись поліський праліс, залишили т.

зв. резервати, цебто ограничені простори лісу, в яких не вільно стинати дерева ані полювати. Найкращий резерват простягся около місцевості Біла Вежа на Поліссі, т. зв. **Біловезька Пуща**.

На Розточчі, Волині, Поділлі, в Київщині є більше листкових лісів. Одначе лісів тут небагато і чим даліше йдемо на полудне, тим більше отвертих піль, а згодом простирається вже безкрай чистий степ. Головна причина такої малої кількості лісу та, що чоловік винищив його, щоб дістати більше ґрунту під управу збіжжя, а друга — це брак досить великої для розвою дерев кількості атмосферичних опадів. В листкових лісах ростуть дуби, буки, граби, ясені, клени, берези, осика, тополя, кущі ліщини і ін. Найбільш не витривалий на брак води бук, тому він обмежується лише до західної і південно-західної частини українських земель та гір, що мають досить багато дощу. За те посуху переносить найкраще дуб і він заходить не раз досить далеко на полудневий схід. Він запускає своє коріння глибоко в землю й може перетривати посуху довгої української осени.

Ліси на українських землях були вдавнину багато густіші. Вони вкривали цілу північну частину України, по Чернівці, Камянець, Київ. На лівобічній низині, на правобічній височині, на східньому Поділлі і Басарабії ліси чергувалися з **лугами**, цебто просторами, що поросли буйною травою й зіллям, та засіяні громадами дерев та більшими гаями. Даліше на південь простягалися вже **степи** — великі простори без дерев, вкриті тільки високою травою. Але і по степу були островами

ліси, головно над ріками, чистий степ простягався тільки над самим берегом Чорного Моря. Лісів було тоді на українських землях доволі.

Однак людина поробила тут великі переміни. Давно було людей менше і ці сиділи рідкими оселями серед лісів, а в степах також рідко, звичайно понад ріками. В степу було небезпечно сидіти, бо по степу волочилися тоді різні півдикі орди печенігів, половців, татар. Ці заєдно нападали на оселі українців, які хоронилися в ліси. Тоді почали степові народи винищувати ліс. Згодом, коли ставало в Україні людей щораз більше, винищували ліс і наші люди, щоб здобути простір під управу збіжжя. Але найбільше знищила ліси чужа влада в часи довгої неволі. Лише в деяких областях, як в горах і на Поліссі, лісів доволі. Всюди інде ліса мало, а його й дальше не шанується.

А ліс дуже важний. Не тільки ізза цього, що від дає нам опал і будівельний матеріал. З деяких причин ліс ще вашніший для нас. Ліс перш за все злагоджує підсоння: влітку спеку, а зимою мороз. Він спинює вітри, що так часто шкодять засівам, втягає вогкість і довше її задержує. В лісових околицях дощі перепадають правильніше, чим у безлісних околицях. Тому в лісових сторонах і джерела бють постійно й обильно, і криниці не висихають, і ріки мають доволі води. В лісах розмножується пожиточна звірина, а зокрема птиця, що винищує всякі шкідні комахи.

Через знищення лісів українці терплять великі шкоди. Не тільки, що дров щораз менше, але що важніше підсоння сталося більш континенталь-

не, багато криниць і джерел висохло, в ріках по яких могли плисти більші судна, висохли і змаліли так, що сьогодні з трудом малий човен проховзветься. До того часті бувають виливи рік; вони приносять великі шкоди. Земля українських нив зробилася менш родюча, а дощева вода щорік новими балками-водоріями нищить цілі лани. Тому українець повинен шанувати ліс. Це не тільки прикраса наших земель, але й найліпша захорона перед їх запустінням. Не лише треба захищати ліси, але й насаджувати їх там, де вони давніше росли, а зокрема по всіх невжитках.

Цілу південну і східню частину наших земель займають **степи**. Колись були вони покриті густою й високою травою, що ховався у ній козак з конем. Тут і там блистіли степові озерця і річки. Їх береги оброслі були густим очеретом, шуваром або й лісами — це т. зв. **плавні**. Найкращі наші степи на весні, коли вкриваються прегарним килимом зеленої трави й зілля. Пізнім літом спека й недостача дощу спалюють траву, степи рудіють, аж ось приходить зима й покриває все білим сніговим настилом. Сьогодні степи вже майже всі поорані. На їх місці простяглися лани збіжжя: пшениці, жита, гречки, проса, ячменю, вівса, кукурудзи й ін. або різної ярини. По баштанах плекають кавуни, гарбузи, дині, огірки. В садах ростуть яблуні, груші, вишні, черешні, сливи, в південних землях виноград, а над Чорним Морем навіть рослини, що вимагають теплого підсоння: оливні й фігові дерева, тощо.

Звіринний світ.

Звірята також залежні від підсоння, але в багато меншій мірі від рослин. Вони скорше можуть призвичаїтися до зміни погоди. На зиму декотрі з них засипляють, інші, а зокрема птиці, відлітають на зимівлю до теплих країв.

Щодо пород звірят, то ці можемо поділити на лісові і степові. В лісах живе ще й дотепер багато звірні. Найбільше живе диких звірят там, де ще задержалося досить лісу, а це: на Кавказі, в Карпатах і на Поліссі. Тут живе дикий кіт, рись, медвідь. В кавказьких пралісах і в Біловезькій Пущі на Підляшші задержався зубр. Подекуди в поліських лісах живе лось, в Карпатах і на Кавказі олень. Лише на Кавказі подибується козиця й козоріг. По всій Україні живуть вовк, серна, заяць, дик, борсук, тхір, куна, горностаї, видра й інші. Серед багон Полісся і в деяких гірських ріках Кавказу задержався бобр (колись частий у нас). Хижа птиця задержалася здебільша в горах. Орли й соколи живуть майже тільки в Карпатах і Кавказі, а їтури, орябки, тетереви задержалися лише серед найгустіших лісів. Над водами й багнами гніздяться дикі качки й гуси, журавлі, чаплі, водяні курочки й інші. На степах живуть дрохви, куропатви, й ін.

Риб доволі в Дніпрі і Доні. Тут живуть: щука, карась, короп, лин, окунь, головатиця, сом, тараня, судак і т. д. В бистрих гірських потоках живе пструг і головатиця.

Одначе вдавнину було звірят на українських землях багато більше, чим тепер. Ще двісті літ

назад було на степах багато диких коней, турів, диких кіз, кабанів, а в ріках стільки риб, що ще козаки-запоріжці кормилися переважно звіриною й рибою. В нинішніх часах звірят стало мало. Люди винищили їх разом з лісами. Та люди поступають дуже нерозумно, що винищують дичину без розбору та виловлюють найменшу рибку в ріках. Багато звірят є пожиточних і в західніх європейських краях їх штучно розмножують. Головну увагу звертають на рибу і штучно годують її в окремих ставах і ріках для зиску.

Винищуючи дичину, розмножують люди домашні звірята. На наших землях вже здавна розводять рогатий скот, коні, вівці, кози, свині, а в південній Україні буйволи і верблюди. Багато з домашньої звірні, а головню свиней, скота і коней вивозять за границю. Крім цього вивозять багато птиці: гусей, качок, індиків. Та однак годівля домашніх звірят не стоїть у нас ще на досить високому рівні. Можна було б краще поставити годівлю корів та молодне господарство, яке у деяких краях, як прим. в Голяндії, приносить людям великі доходи.

З давен давна завелось у нас пасічництво. В новіших часах зачинають розводити по всіх землях шовківництво; воно зможе статися одною з важних галузей господарства.

Карпати.

Українські землі в більшості низинні й височинні. Лише одну десяту частину цілого простору займають гори.

Найважливіші з них: **Карпати**, **Кримські гори** й **Кавказ**. Це — гори ланцюхові, що тягнуться зі заходу на схід здовж південної границі нашої території.

Гори Карпати тягнуться довгим луковатим ланцюхом від Дунаю недалеко Відня, через Словаччину, Карпатську Україну, Семигород до південної Румунії. На Балканському півострові знаходять вони своє продовження в горах Балкан.

Довжина карпатського ланцюха виносить около 1300 кілометрів; з цього наша частина займає одну третину. Тягнеться вона від ріки Попраду, що обливає від заходу найвищі гори Словаччини Високі Татри, на заході, до Золотої Бистриці в Буковині на сході. Нашу частину Карпат можемо поділити на **Низький** або **Лемківський Бескид** (від ріки Попраду й Ториси на заході по ріку Сян, Ославу, Лупківський провал і ріку Лаборець на сході), **Високий** або **Бойківський Бескид** (сягає від Лупківського провалу по долину ріки Стрия, Опору до Верецького провалу), **Горґани** (від Верецького провалу до долини Прута й Чорної Тиси та Яблоницького провалу) і **Чорногори** (від долини Прута до Золотої Бистриці).

1. **НИЗЬКИЙ БЕСКИД**. Це пасмо зачинається від долини р. Попраду, допливу Дунайця, що обливає найвищу карпатську гірську групу Татри. Низький Бескид в цілості заселений одним з укра-

їнських племен, що називав себе лемками. Гори тут не дуже високі (найвища Яворина 1100 м.), їх збіччя лагідні й легко доступні. Всюди на поверхні бачимо грубу верству глини, каміння подибується рідко. Долини рік широкі й вирівнані.

Колись вкривали Низький Бескид великі праліси; тепер ліси винищені. Брак лісу стався нещастям для краю, бо коли придуть дощі, вода швидко спливає в долину й забирає з собою тонку верству урожайного ґрунту. На гірських узбіччях простягаються бідні пасовиська, де-не-де ниви, на яких родиться дрібна картопля та на пядь високий вівсик. Тому наші лемки — це найбідніше українське плем'я. Поле не може людей виживити й лемко мусить тинятися по широкому світі за зарібком. Перед світовою війною виїздив до Америки або знаходив заняття в сусідніх краях Австрії, опісля шукав праці в багатіших українських землях, головню на Поділлі, де працював на ланах за двадцятий сніп. Збіжжя вистарчав заледве на кілька місяців; цілу зиму живиться картоплею, а на весні здебільша голодує.

Впарі з біднотою йде і духова безпросвітність. Польська влада старалась використати темноту населення, а їй на руку йшли москалі й змосковщені попи, закладаючи свої „общества“, що їх ціллю було руйнувати морально й матеріально наше населення. Видано було для лемківських дітей спеціальний підручник з московським правописом, створено спеціальну духовну лемківську адміністрацію, а врешті по варварськи руйновано православні старинні святині. Та даремна була праця наїздника: лемко по геройськи переніс всі зну-

щання й тепер, по розвалі Польщі, взявся до нового відродженого життя.

Міст на Лемківщині нема. Населення заспокоює свої потреби в сусідніх містах і місточках на Підгір'ї, як напр.: Новий Санч, Горлиці, Грибів і Ясло, а по словацькій стороні в Любовлі й Бардієві. З важніших місцевостей Лемківщини слід підкреслити купелеві оселі, як **Криниця**, **Жеґестів**, **Івонич** і **Риманів**. Деяке значіння в торгівлі мають малі місточка: **Дукля**, що лежить при важному карпатському провалі, **Сянік** з фабриками залізних возів, **Мушина** й **Буківсько**.

ВИСОКИЙ БЕСКИД. На схід від Лупківського провалу гори щораз вищі й більш стрімкі. Гірські верхи піднімаються до висоти · около 1500 м (Галич 1335 м, Гостра Гора 1408 м, Полонина Рівна 1482 м). Долини рік є глибші й вищі, чим в Низькому Бескиді. На південь тече більша ріка Уж, на північ ріки: Сян, Стривігор, Дністер, Стрий з Опором. На полудні від Високого Бескиду тягнеться гарне гірське пасмо **Вигорлят**. Тут було колись багато вульканів; тепер вони вигасли, а їх кратери виповнила вода й утворилося багато малих озер.

Лісів у Високому Бескиді багато більше, як у Низькому і населення — багатіше. Тут є кілька гарних містечок. Найважливіші: **Місько** над Сяном, **Старий Самбір** над Дністром, **Турка** над Стриєм, **Сколев** над Опором та ін. Є тут багато тартаків, а над Опором знаходяться копальні нафти.

Населення — **бойки**, під національним оглядом свідомі. Тут задержалася більше, чим де будь

традиція боротьби Українських Січових Стрільців. На стрілецькому кладовищі на горі **Маківці** збираються рік-річно непроглядні народні маси, щоб поклонитися тінням Героїв.

ГОРґАНИ. На схід від Верецького провалу починається одна з найкращих частин Карпат — **Горґани**, що тягнуться на полудневий схід аж до Яблоницького провалу. Горґани — це гори стрімкі й дикі. Найвищі верхи — це **Сивуля** (1805 м), **Близниця** (1883 м), **Попадя** й **Добошанка**. На шпильях подибуємо камінюки-цекоти. Склони гір вкриті густими лісами, у підніжжя — мішаними, вище — шпильковими (смереки і ялиці). Де-не-де подибуються гарні кедрові ліси. На більших висотах дерева карловатіють, нидіють. Понад смугою лісів простираються широкі пояси косодеревини (гнучких шпилькових корчів). Тому, що в Горґанах багато лісів, заховалося там до сьогодні багато диких звірів: медведів, рисів, оленів, вовків і інших. З Горґанів пливуть на північ великі допливи Дністра — ріки: **Свіча**, **Лімниця** і дві **Бистриці** — **Надвірнянська** й **Солотвинська**. На полудне пливуть допливи **Тиси**: **Тересва**, **Теребля**, **Ріка**, **Боржава**. Річні долини глибокі й вузькі; в час погідний води в них мало, але по зливі вода в них прибуває і потоки стаються грізні. В сточищі Солотвинської Бистриці над р. Манявкою стоять руїни славного Манявського монастиря, колишнього релігійного й культурного вогнища полуднево-західніх наших земель.

На полудні від Горґанів, в західній частині Карпатської України, тягнеться гірська група **Ве-**

ликий Діл. Ці гори нижчі від Ґорґанів (найвищий верх Бужори сягає 1086 м), однак дуже гарні й стрімкі, зокрема коли оглядаємо їх від полудня.

Ґорґани заселені, так само як і Високий Бескид, бойками. Головне заняття людности — це випас худоби: овець і ялівнику, та праця в лісі при вирубі дерев у великих тартаках. Землі, що надавалася б під управу збіжжя — дуже мало. Де-не-де в міжгірських котловинах управляють трохи жита, вівса й бульби. Але кількість збіжжя не заспокоює навіть в частині потреб населення і бойко мусить майже цілий рік жити купованим хлібом. Щоденна їда населення — це кукурузяна кулеша й овече молоко. З нього виробляють будз, бриндзю, жентицю. Багато бриндзі відсіль вивозять на доли. Торгівля худобою і молочними виробами була до недавна майже виключно в руках жидів. В міру зросту свідомости населення торгівля переходить в українські руки.

Осель в Ґорґанах мало і всі вони невеликі. Серед гір над Лімницею розложилась купелева місцевість Підлюте зо славною санаторією. Прегарні краєвиди, гірське здорове повітря стягають туди багато літників. На горі „Яйце“ виділено велику частину на т. зв. резерват, заповідник. Там не вільно полювати та стинати дерева, а все має лишитися в первісному стані.

На закарпатській бойківщині бачимо кілька важніших місцевостей, як Ужок, Верецьки, Волове, а на полудне біля сточища Ріки й Тиси — Хуст, що був столицею Карпатської України по втраті Ужгороду. Біля Хуста в березні 1939. р. велись

завзяті й криваві бої Січовиків з мадярами, що займали Карпатську Україну.

ЧОРНОГОРИ — це останнє східне пасмо наших Карпат. Воно найвище і найкраще. Окремі верхи піднімаються понад 2000 метрів (Говерля 2058 м, Піп Іван 2026 м, Піетрос 2020 м). Верхи тут заокруглені, копулясті, і не такі стрімкі та дикі, як у Горґанах, вкриті гарними полонинами. Нижчі узбіччя покриті лісами — в долинах мішаними, вище шпильковими. — На південному сході від Чорногорів тягнеться **Мармаросько - Буковинська** верховина. Це пасмо нижче від Чорногорів, але більше дике, вкрите пралісами. — Долини чорногірських рік Пруту, Черемоша, Тиси і ін. належать до найкращих. Дно рік кам'янисте, невіривняне. Ріки творять водопади: найбільші з них водопади Прута під Говерлею та недалеко Яремча.

Населення Чорногорів і східньої частини Горґанів — це гуцули. Займаються вони, подібно як і бойки — випасом овець і корів („маржини“), вирубом та сплавом дерева. Серед гуцулів розвинулося високо мистецтво — різьба, ткацтво і вишивки.

В гуцульській частині Карпат положені літницькові місцевості — в долині Прута: Ворохта, Татарів, Микулин, Яремче, Дора, в долині Черемоша: Вишенька. Осередок Гуцульщини — це велике село Жабе. Свої торговельні потреби полагоджують гуцули в сусідніх підгірських містах: Косові, Кутах, Надвірній і Телятині. — Осередком закарпатської Гуцульщини є — Ясіння, Кваси (купелева



Верх «Шпилі» в Чорногорі (1866 м.).

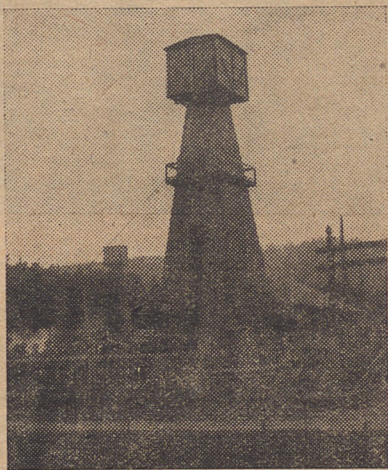
місцевість) і Рахів. Трохи на полудне знаходиться Бичків та Мармароський Сигіт, що за нього велись завзяті бої з румунами в 1919. році,

Гуцульщина — це одна з найкращих наших земель. Прегарні краєвиди і підсоння спроваджують сюди літників з далеких околиць. Гуцул кріпко держиться рідної української мови та прадідних звичаїв.

Карпатське підгір'я.

По північній стороні Карпат простягається широкою смугою горбовина, що називається Підкарпаттям. Ця країна поділена карпатськими ріками. — Вислою, Стриєм, Свічою, Лімницею, обома

Бистрицями та рікою Прутом на цілу низку окремих областей. Найвище піднімається на сході між Бистрицею і Прутом; в західньому напрямі вона нижча. Над ріками Сяном і Дністром простягаються



Нафтовий шиб у Бориславі.

широкі долини, болотисті, в повінь заливані водою. Вищі місця вкриті лісами та врожайними полями.

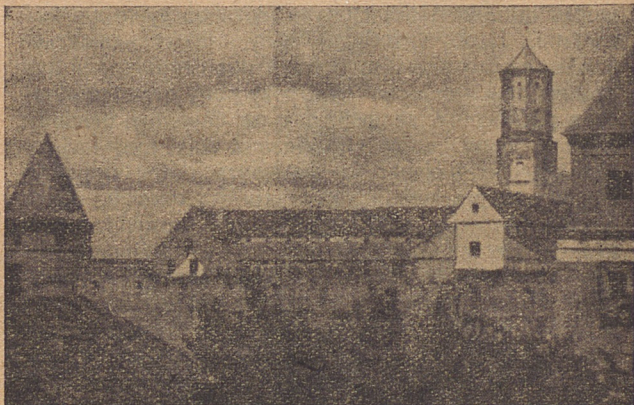
Підкарпаття — це одна з найбагатших на підземні копалини частина українських земель. Найважливіші продукти — це **нафта і сіль**.

НАФТУ подибується здовж цілого карпатського підгір'я. Вона повстала з решток давніх тварин, передусім риб, що колись жили в морі, що заливало наші землі. Під високим тисненням і при високій температурі без доступу повітря з решток замулених риб виділювався товщ, „ропа“, і виповнював щілини й пори скал, нероз на дуже значній глибині. Щоб видобути ропу, просвердлюється землю аж до зложищ ропи й випомповується при помочі окремих помп. Нафтову ропу перечищується в рафінеріях, де виділюється: газоліну, бензину, нафту і всякі смари. Примінення всіх цих нафтових продуктів різне: їх уживається для порушення моторів, особливо літаків, самоходів, пароплавів, фабрик, для освітлювання помешкань та вулиць, для виробу газів і т. д. — Найбільші гірничі нафтові осередки — це **Борислав, Тустановичі, Битків** і ін. Рафінерії знаходяться передусім в **Дрогобичі**. — Продукцію нафтової ропи розпочато в 1890. р. і вона змінюється з року на рік в дуже широких границях; пересічна кількість хитається около пів мільйона тон (в р. 1909. виносилла поверх 2 мільйонів тон).

Другий важний гірничий продукт Підкарпаття — це **сіль**. Зложища кухонної солі знаходяться на цілому карпатському підгір'ї: на західному Підкарпатті видобується її як камінну сіль в місцевостях Величці і Бохні, на східньому видістається вона на поверхню у виді солоних джерел і по відпаруванні води одержується кухонну сіль. Крім кухонної солі видобувають на Підкарпатті т. зв. потасову сіль, що служить для навожування ріллі, виробу трійливих газів і тим вона важлива у вон-

ному промислі. В околиці Делятина, Дрогобича і в інших місцевостях видобувають земний віск.

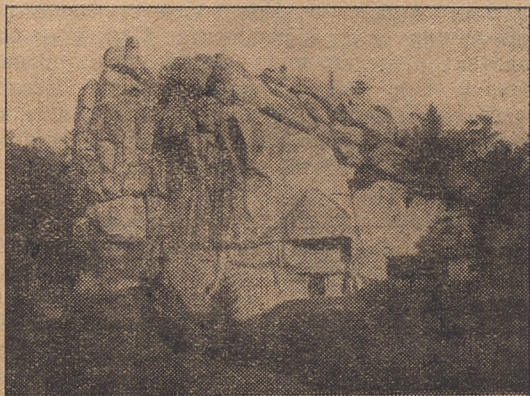
Буре вугілля, залізна руда, манган, каолін знаходяться в малих кількостях майже по цілому карпатському Підгір'ї.



Гора св. Миколи з монастирем в Ярославі, де стояв замок Ярослава Мудрого.

Наше Підкарпаття простягається від ріки Дунайця на заході аж по Буковину на сході. Села тут невеликі, хати ближче гір будовані з дерева, оподалік з глини. В містах і містечках мешкає багато жидів. Міста — без більшого промислу, осередки дрібної торгівлі, що до сьогоднішніх часів спочиває головно в руках жидів. Внаслідок цього

українська торгівля розвивається дуже повільно, хоч українська кооперація здобула собі була твердий ґрунт і гарно розвивалася, та останні події знівечили всю працю . . .



Печери в скалах біля с. Бубнище.

До найважливіших міст Підкарпаття належать: **Ярослав** над Сяном, що його побудував князь Ярослав Мудрий. Колись славився торгівлею; сьогодні став одним з культурних осередків українських волостей на захід від Сяну. Мав українську гімназію й учительську семінарію. Над Сяном лежить також **Перемишль**, колишня столиця українського князівства. Подіями в 1939. р. зівстав поділений на дві частини: меншу — німецьку й більшу — совєтську. В сточищі Дністра лежить **Сам-**

бір — рідне місто гетьмана Петра Кошашевича Сагайдачного, над Тисьменницею **Борислав** — осередок нафтового промислу, **Дрогобич** — з рафінеріями нафти, **Стебник** — в якому відкрито великі поклади кам'яної солі, **Трускавець** — з мінеральними джерелами. Над р. Стриєм лежить одно з найкращих міст Підкарпаття **Стрий** — один з головних осередків молочарського й деревляного промислу. При підкарпатській залізниці лежать: купелева місцевість Морщин, а далі Болахів із солеварнями. Надале від Бохова лежить Гошів із славним чудотворним образом та монастирем. В Долині і Калуші знаходяться теж солеварні.

При спливі двох Бистриць розложилося найбільше місто Підкарпаття — **Станиславів**, що був якийсь час столицею уряду Західної Української Народної Республіки, тепер столиця греко-католицького єпископа і важний залізничний вузол. Місто має значну торгівлю і промисл. Над Дністром лежить м. **Галич**, колишня столиця українських князів Галицької держави. Колись кількост тисячне місто, сьогодні брудне заживілене містечко, хоча має дуже гарне і догідне положення.

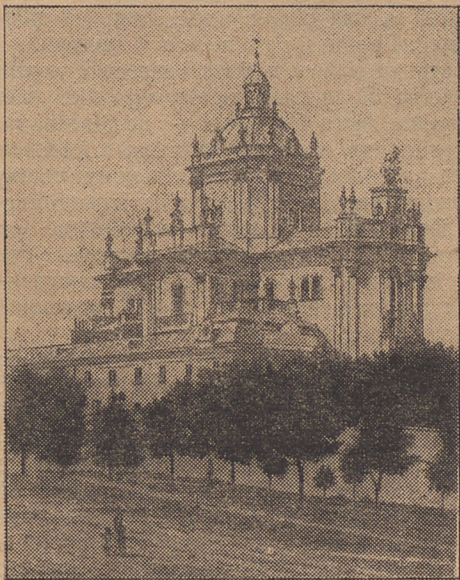
В сточищі Прута найважливіше місто **Коломия** з великою торгівлею і гончарським промислом. На буковинському Підкарпатті лежить над Прутом велике місто **Чернівці**, столиця українського православно-єпископа, осідок університету. З інших міст слід згадати: **Сторожинець**, **Сучаву** і **Радівці**.

Не зважаючи на це, що Підкарпаття — це одна з найбагатших наших земель, українцям тут живеться дуже зле. Причина лежить в тому, що майже всі багатства дісталися в руки чужинців.

Розточчя.

На північ від Підкарпаття і наддністрянської й надсянської низини простягаються височини **Розточчя** й **Поділля**.

Розточчя простягається неширокою смугою, що обмежена від заходу низинами над Вислою й



Храм св. Юрія у Львові.

Сяном, від сходу Надбужжям, на півдні лучиться з Поділлям, відділюючись від нього долинами Полтви і Старої Ріки. На північ тягнеться Розточчя аж до Томашова. Розточчя стрімко опадає до низовин надсянської й надбужжанської, до півночі похилюється лагідно. Внаслідок цього ріки розливаються з Розточчя на захід і схід та порізали його глибокими вузькими ярами, надаючи цілій області вигляд гірської країни. Окремі горби піднімаються понад 400 м. над рівень моря, вищі на півдні, як на півночі. Горби вкриті лісами й полями.

Розточчя майже в цілості заселене українцями. Села великі й широко розкинені, міст небагато. Найважливіше місто Розточчя — це **Львів**, заложений українським королем Данилом в половині XIII століття на головному торговельному шляху, що лучив східні українські землі з західною Європою. Місто лежить на перехрестю шляхів, що ведуть зі сходу на захід та з півночі на полудне. Тут збігається дев'ять залізничних ліній, є кілька дворців та великий летунський майдан. З цієї причини Львів має першорядне значення для війська.

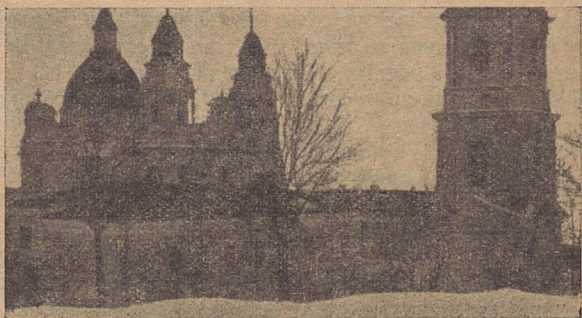
Для українців Львів був у всіх часах осередком релігійного й культурного життя З. У. З. Деякі старі церкви, як церква св. Пятниць, св. Миколая й ін. побудовані ще за української княжої держави. По упадку Галича Львів стався осідком українського митрополита. Українське шкільництво у Львові розвинулося було ще в дуже давніх часах. Коли ж Львів враз із цілою Галичиною дістався в половині XIV століття в межі Польщі, щойно під кінець XVI століття зорганізувалися тут школи при міщанському Ставропігійському

Брацтві Церкви Успення Пр. Діви. Тут заложили одну з перших друкарень. Свідоме українське міщанство відпирало завзято всякі удари, що посилалися на українську церкву й культуру. Пізніше міщанство збідніло й занепадало або переходило в польський табор. До міста напхалося багато чужинців, поляків та жидів, а число українського населення маліло. Сьогодні на 100 мешканців Львова припадає лише приблизно 15 українців.

З українських установ, що існували у Львові до відомих подій в осені 1939. року, слід згадати: Товариство Просвіту, Наукове Товариство ім. Т. Шевченка, що мало найбільшу на наших західніх землях бібліотеку і музей, Національний Музей, Народній Дім, Українську Народню Лічницю, кілька українських гімназій, фахових шкіл, бурс і т. д. У Львові гуртувалась також українська торгівля й промисл, що був ще в початках, але здобував собі значних осягів, що давало запоруку гарного розвою. Новий режим на З. У. З. багато з цих установ розв'язав, багато автоматично розпалося, а інші були переіменовані в інші товариства чи установи, з ненашою ідеєю й проводом...

Інші міста Розточчя невеликі. До них належать: **Жовква** з старим василіянським монастирем і друкарнею, **Рава Руська**, **Яворів**, а на північному Розточчі стародавній город-столиця володарів Галицько-Волинської Держави — **Холм**, далі **Томашів**, **Білгород**, **Замістя**, колись сильна твердиня, що її облягав у 1648. році гетьман Богдан Хмельницький. Північна частина Розточчя т. зв. Холмщина — це окраїнна волость, що увійшла в склад Генеральної Губернії, що в частиною Вели-

конімеччини. За довгі століття ворожого ярма Холмщина улягла сильній полонізації. В наслідок політики царського уряду, що колись насильно старався знищити унію, а завести православіє, багато українців приймало латинський обряд, а разом з тим польщилися. Польська політика за часів 20-літнього панування теж посилила намагання полонізації Холмщини. Кінець цьому винародовленні



Загальний вид Собору в Холмі.

зробили події в осені 1939. р., коли Холмщина по розвалі Польщі опинилась в складі Великоконімеччини. Для Холмщини настала національна весна відродження. Княжий город **Холм** став столицею архієпископа Української Автокефальної Православної Церкви, по селах відкрилися українські народні школи, закипіла жива праця над освідомленням українського населення цих земель. Це дав запоруку, що українське населення Холмщини зі-

стане у вірності для свого народу, як теж повернуть до рідного народу й віри і ті заблудші овечки, що відцурались були свого народу.

Поділля.

На північ від Дністра простяглася височина **Поділля**. На захід сягає Поділля до Розточчя і надсянської низовини, на північ опадає стрімко до нижче положеної Волині, від північного сходу обліває його ріка Бог, а на південному сході переходить лагідно в Чорноморський Низ.

Поділля — це плита, похилена до південного сходу, куди пливають ріки Бог і Дністер. Геологічні верстви Поділля уложилися на собі майже поземо. Поверхня його майже рівна, поперетинана лише глибокими ярами лівобічних допливів Дністра: Верещиці, Гнилої Липи, Золотої Липи, Стрипи, Серету, Збруча, Ушиці, Мурахви і ін. На західньому Поділлі долини рік ширші, а в наслідок того країна більше хвиляста, горбковата — носить назву **Опілья**.

З півночі на полудне переходять через Поділля низькі вапнякові гори, т. зв. **Товтри**, що тягнуться від Збаража аж по Камянець. Північний рубець Поділля, що опадає до Волині, розмитий ріками, огляданий з півночі має вигляд гір. Західне Поділля одержує більше опадів і там могли розвинутися ліси. Східня частина Поділля сухіша, степова. Грунт на Поділлі — врожайний чернозем, тому Поділля в більшості заняте під управу рілл.

Міст на Поділлі мало і всі вони невеликі. На

західньому Поділлі **Городок**, місце героїчного чину Біласа й Данилишина, далі **Любінь** з сірчаними купелями, Рогатин, а недалеко від нього село **Черче** з сірчаними й боровиновими купелями, над Золотою Липою розложилися Бережани, над Стрипою Зборів і Бучач, над Серетом найбільше місто галицького Поділля — **Тернопіль**, понижче давня княжа столиця **Теребовля** з руїнами замку князя Василька, і Чортків, відома місцевість з славних боїв Української Армії (Чортківська офензива). Над допливом Серету, р. Гнізною, лежить старинний **Збараж** з руїнами давніх замків. Над р. Смотричем в дуже гарному положенні — **Камянець Подільський**, що був якийсь час осідком уряду Української Народньої Республіки й тут був відкритий український університет. Тут знаходяться руїни давнього замку. В ярі Дністра лежать **Заліщики**, а далше **Жванець**, **Могилів** і **Ямпіль**. В сточищі Бога лежить **Проскурів**, недалеко **Пилявці**, де 1648. р. гетьман Богдан Хмельницький розбив польське військо. Найбільше місто східнього Поділля — це **Вінниця** над Бугом, із замком славного козацького полковника Івана Богуна, оборонця самостійности України. З інших міст заслужують на згадку: **Хмільник**, **Літин**, **Бар**, **Жмеринка**, **Брацлав**, **Балта** й ін.

Поділля від найдавніших часів було виставлене на грабівницькі напади татар, турків та поляків. До оборони будували тут над ріками замки, які збереглися й до нинішніх днів. Населення Поділля густе; виносить около 120 людей на 1 квадрат. кілометр. Люди займаються в більшості управою ріллі.

Волинь.

На північ від Поділля й на схід від Розточчя простягнулась широкою смугою **Волинська височина**. За східню межу Волині приймаємо ріку Тетерев, західню Буг. До півночі країна лагідно сплющується і переходить у багнисту низину **Полісся**. Границю між обома країнами трудно повести тому, що поліські багна втискаються вздовж річних долин глибоко на південь, а окремі гряди Волині заходять на північ. Найвиразніша є південна границя: Поділля обнижується до Волині стрімкою стіною, розмитою ріками. Рубець Поділля, огляданий від півночі, має вигляд гір. Він витворився доперва в новішій геологічній ері, вже по т. зв. льодовиковій добі. В давніших ерах Волинь лежала навіть вище від Поділля, а волинські ріки плили на південь.

Будова підложжя Волині не всюди є така сама. На сході в невеликій глибині подибуємо старі кристалічні скелі: граніти і гнейси, попереривані скалами вулканічного походження, базальтами (коло Берестівця, Горошок, Полиць і ін.). Базальти достарчають сьогодні дуже доброго будівельного матеріалу. На заході підложжя складається з осадових скал, головню опоки і глин. В часі льодовикової доби цілу Волинь вкрила груба верства льодів, що посувалися від півночі, заносила край камінням, рінню, піском і глинами. По уступленні льодовиків земля була цілком знищена. На поверхні витворилися були вижолоблені льодовиком плиткі ями, що їх виповнила вода й там повстали озера. Місцями нанесене каміння й пісок уложилися в невисокі горби, т. зв. **морени**. Сьогодні давні озера

вже в більшості висушли; лише горбки, морени, які складаються з накопиченого без порядку каміння й піску, піскуватий, а місцями глинкуватий, ґрунт є свідками колишньої льодової пустині.

Між долинами рік Буга і Стира Волинська височина є найнижча, бо підноситься мало що понад 200 м. Тут вона рівна, але легко хвиляста, місцями багниста, залісна й цілком нагадує Полісся. В околиці Володимира Волинського й Луцька ґрунти є навіть урожайні, лесові (лес — це нав'яна родюча глина), а далше на північ переважає багнистий поліський краєвид. Тому північна частина Волині носить назву Волинського Полісся.

Друга частина Волині між долинами рік Стиру й Горині є дещо вища. Але й тут подибуємо на полудні низькі й багністі простори, на яких розложилося славне з Богунової побіди **Берестечко**. Однак далше на північ в околиці Дубна простягається гарний горбкуватий край т. зв. Пелчанські гори, яких винесення над рівень моря переходить 300 м. До півночі ця горбовина сплющується й обнижується.

Східня Волинь є найнижча. На північний схід від Поділля тягнеться між Іквою і Вілією висока до 400 м. горбовина, розмита ріками. Вона носить назву Кремянецько-острозького кряжа. Горби найвищі коло Кремянця (ок. 407 м.). На північ від Рівного країна сплющується.

Дальша крайня східня частина Волині між Случею і Тетеревом — це плоска гряда, винесена над морський рівень на около 360 метрів.

Волинські ріки пливуть широкими багністими долинами; течія їх дуже повільна, лінива. Внаслі-

док дуже малого похилення терену творять ріки великі закрути, часто діляться на рукави та потім знову лучаються. Найважніші з рік — це Стохід, Стир з Іквою, Горинь зі Случчю, Тетерев. Всі вони сплавні, а по Стирі й Горині можуть плисти й великі човни.

Поміж ріками простягаються терени вищі й сухі, т. зв. гряди. В більшості вони заняті під uprawу ріллі.

Волинь — це країна дуже густо заселена (на 1 квадратний кілометр припадає около 100 мешканців). Населення по народности — українці. Побіч українців живуть у малій кількості польські колоністи. По містах живуть у більшості жида. Де-не-де подибуємо посеред українських сіл чеські й німецькі колонії, але ці останні вже сильно зменшились, бо багато німців повернули зимою 1940. року додому. — Населення займається передусім рільництвом, в меншій мірі годівлею скота й лісовим господарством. Промисл майже нерозвинений, торговля в чужих руках.

Села на Волині невеликі. Містечок є багато, але всі вони брудні, негарні, ведуть дрібну торговлю, головню хліборобськими продуктами. До важніших міст належать: **Броди, Володимир** — колишня столиця нашого Волинського князівства. Місто, знищене частими нападами татарів, турків і поляків, зuboжило та стратило цілком своє давнє велике значення. **Луцьк** — колись княжа столиця, тепер комунікаційний вузол шляхів над Стиром; в ньому розвивається торговля збіжжям і деякий промисл (гарбарство). **Рівне** — важна твердиня; місто щораз краще розвивається й веде досить

значну торгівлю. **Кремянець** — був за нашої княжої держави сильною твердиною, чого свідком є старинний замок. В 1918. р. був короткий час осідком Українського Уряду. В околиці Кремянця видобувають буре вугілля. **Вишневець** — рідне місто родини Вишневецьких, з якої вийшов наш великий герой князь Дмитро Байда-Вишневецький, організатор козацтва й основник Січі; з цієї ж родини походить і найлютіший ворог України князь Ярема Вишневецький, що підляг полонізації й воював проти Хмдльницького. **Остріг**, положений над Горинню, давня резиденція князів Острозьких, що в XVI—XVII. ст. удержували високі українські школи і друкарню, в якій між ін. була видрукувана й славна „Острозька Біблія“. Остріг, як і теж дуже старий Заслав, сьогодні мале місто, що веде малу торгівлю збіжжям. **Житомир**, найбільше місто східної Волині, важний адміністративний і торговельний осередок; в місті розвинувся деякий промисл, головно гарбарський, тютюний і конфекційний. **Корець** з гончарським промислом, **Шепетівка**, **Полонне** й **Коростень** важні тим, що лежать на перехресті залізничних ліній.

Волинь — це одна з найстарших наших земель. В передісторичних часах заселяли її староукраїнські племена деревлян, дулібів і бужан. В час князювання Ігоря і св. Ольги, в половині X. століття, волинські землі увійшли в склад Великого Київського Князівства.

В XII. столітті Волинь творила окреме князівство під пануванням князів з бічної лінії династії Рюриковичів-Мстиславичів. Їх столицею був город **Володимир**, побудований князем св. Володимиром

нування напали на Україну татари й цілковито зруйнували Володимир та інші міста. — Після вимертя наших волинських князів Волинь увійшла у склад Великого Литовського Князівства. Литовські князі прийняли українську мову й українські звичаї й опікувалися нашою культурою. Від 1569. року по т. зв. Люблінській унії Волинь прилучено безпосередньо до польської держави. В той час наші князі Василь і Константин Острозькі заложили в Острозі Академію, основували церкви, друкували книжки, м. ін. тут була видрукована в 1581. р. Острозька Біблія (гляди обр.). Завдяки старанній опіці цих князів Волинь зберігала довго національну свідомість і устоялася твердо при своїй вірі. За Хмельниччини, в половині XVII. століття, Волинь входить на короткий час у склад Козацької Держави, а відтак знову попадає в границі польської держави. По розборах давньої шляхетської Польщі Волинь попала в московську неволю. Москалі безпощадно змосковщили школу й церкву, насилали московських урядовців, які нищили всяку національну свідомість. Однак руїнницька робота москалів припинилася в час революції 1917. року: Волинь відродилася й увійшла у склад Української Народньої Республіки. З упадком Української Держави західня частина Волині знайшлася в границях польської держави, а східня частина Волині ввійшла у склад т. зв. „Української Соціалістичної Советської Республіки“. Поляки в західній Волині розпочали наступ і нагінку на все українське, а натомість прищеплювали польське. Навіть заборонили були посилати українське друковане слово на ці землі... Та полонізаційна праця поля-

ків припинилася восени 1939, р., коли вся Волинь опинилася під Советами. Однак і тут вона не зазнала всесторонньої свободи, бо під українським плащиком прищеплювались большевицькі погубні ідеї . . .

Покуття й Басарабія.

По другому боці Поділля, на південному сході за Дністром простягається височина, якої одна частина, що до осені 1939. р. входила в склад б. польської держави, носить назву **Покуття**, поза нею, що входила під румунське панування до 1940. р., називається па північному заході **Буковиною**, на південному сході Басарабією. Ціла височина облита від півночі Дністром, від південного заходу Прутом, на захід сягає аж до Бистриці, на південний схід аж до Чорноморської низини. Ціла височина дуже подібна до Поділля, а над самим Дністром не завважуємо майже ніякої різниці. Щойно подальше від Дністра розвитку сильно т. зв. красові явища. Так називаємо підземні печери й й округлі озерця, які повстали в той спосіб, що ґрунтова вода вимила й винесла підземні зложжя гіпсу й вапна і так утворилися підземні хідники, нори й коридори, яких кривля згодом западалася, а западину виповнила вода. Таких печер та озерець найбільше на Покутті (знані печери в Локітках коло Товмача). Покутська височина дещо нижча від Поділля і лише в кількох місцях осягає безглядну висоту 370 до 380 м. Воно похилюється на схід до заглибини між Кіцманем і Заліщиками.

На схід від Покуття височина підвищується й

доходить до 515 м. Її характер горбоватий, країна залісна. Височина спрощується й опадає лагідно до південного сходу. Тут заліснення меншає і країна прибирає степовий характер.

Південно-східня й північно-західня частина височини заселена українцями, середущу Басарабію замешкують в більшості молдавани.

Головним заняттям населення є рільництво. Із збіжжя управляють найбільше пшеницю й кукурудзу. Побіч рільництва розвинулося огородництво, головню виноградарство й баштанництво.

Села всюди великі; містечка малі й бідні, заждівлені, з незначною торгівлею. З покутських міст заслуговують на увагу Городенка, Снятин і Кіцмань. На Дністром лежить старинний Хотин, колись важна твердиння, під якою в 1621. році гетьман Петро Конашевич Сагайдачний розбив турків. Найбільше місто Басарабії **Кишинів**, лежить вже на молдавській етнографічній території.

Ціла Басарабія й Покуття входили колись у склад нашого Галицького князівства. По упадку галицької держави західня частина перейшла разом з Галичиною в межі Польщі (в половині XIV. століття), південну частину завоювали татари (їх племя — зв. буджацька орда), а згодом турки. В часах Української Держави в XVII. ст. входила Басарабія на короткий час у склад України, потім знову Туреччини. По останньому розгромленні турків у XVIII. ст. заняла Басарабію Росія, Буковину й галицьке Покуття (від Польщі) Австрія. По світовій війні 1918. р. Покуття прилучено до Західньої Области Української Народньої Республіки, натомість Басарабію, а згодом і Буковину заняли

румуни, що панували над цими землями до 1940. р., коли перейшли під панування Москви. Західне Поділля в 1919. р. опинилось під польською владою, а в осені 1939. р. разом з іншими західними українськими землями припало Советам.

Правобережжя.

На схід від Поділля й Волині лежить велика земля, яка носить назву **Правобічна височина**, або коротко **Правобережжя**. Назва походить від цього, що край лежить на правому березі Дніпра. Вигляд Правобережжя нагадує Поділля і разом з ним, Волинню, Розточчям, Покуттям і Басарабією входить у склад т. зв. **Чорноморської Плити**.

Правобережжя має форму правильного чотирикутника. Від південного заходу, тобто від Поділля відділює його р. **Бог**, від північного заходу р. **Тетерев** (від Волині), від північного сходу **Дніпро**, а на південному сході переходить в **Запорізький низ**.

Височина не являє собою суцільної площі; ріки поділили її долинами на більше число областей, які впрочім кравидно поміж собою не різняться.

Підложжя Правобічної височини творять гранітові скелі, вкриті не дуже товстою верствою чорнозему. Лише на північному сході Правобережжя виступають в підложжі осадові скали такі ж, як і на лівому березі Дніпра.

Піднесення країни над рівень моря дуже різне. Найвище піднесена вона на північному заході в око-

лиці Бердичева. Чим далше на південний схід, тим вона нижче і переходить в низину.

На південний схід течуть також більші ріки Правобережжя. Більшість їх, як Тетерев, Ірпень і Рось вливаються до Дніпра, інші, як Соб і Синюха впадають до Бога. Долини рік глибокі і вузькі. Навіть малі річки пливуть в більшості глибокими яругами. Тому, що опадів, в міру того як посуваємось на південний схід, є щораз менше, а край переходить в бездеревний степ, малі річки в засушливий час цілковито висихають. Натомість в часі злив виповнюютья водою і нищать береги. Пливуча вода в час дощів вижолоблює вузькі й довгі глибокі яри т. зв. балки, що нищать поля. Деколи розвій балок поступає так швидко, що коли не хорониться піль, то цілі великі лани можуть перемінитися в безкорисний пустар.

До Дніпра опадає височина стрімкою стіною, яку порізали ріки й надали їй гористого характеру. Особливо гарні Київські гори, вкриті лісами. Вони піднімаються круто від русла Дніпра, що починаючи від Києва є вже могутньою рікою, що її ширина доходить до 1 км.

Ріка Дніпро стояла і стоїть все в тісному звязку з життям Правобережжя. Завдяки Дніпру, що вже від найдавніших часів був дуже вежливым водяним шляхом, яким можна було переїхати з далекої півночі на Чорне море, розвинулися на його березі великі торговельні осередки, з поміж яких на перше місце вибився **Київ**. Дніпро ще й до сьогодні не стратив свого великого значення, як водяна дорога. Завдяки тому, що получено його каналами з ріками, що впадають до Балтійського

моря, можна проїхати ним з Чорного у Балтійське море.

Правобічна височина — це одна з найстаріших українських земель. Тут повсталася найстарша українська культура, тут створився завязок української державності. Своє значення у старині завдячує Правобережжю в першу чергу догідним шляхам, що провадили з країв західної Європи до Азії, та із Скандинавського півострова Двиною і Дніпром до Чорного моря і далі до багатого Царгороду, столиці могутньої византійської держави. В тому місці, де перетиналися оці найважливіші шляхи, повстав **Київ**, столиця України, що панував довгі століття над цілою середньою і східною Європою.

Київ розложився на правому березі Дніпра серед прегарної горбковатої й залісної околиці. Уже в старині числив він кількасот тисяч населення. Прегарні будівлі, зокрема церкви й княжі палати та їхні багатства сталися славні на цілий тодішній світ. В Києві гостили українські князі чужосторонніх монархів і послів, до Києва зіздилися багаті купці. Вони привозили дорогоцінні вироби, а в заміну за це вивозили з України дорогі футра, збіжжя, рибу, мед і т. д. Однак багатства Києва ставались причиною і його нещастя. Дикі й напівдикі сусіди бажали поживитися чужим добром і від часу до часу уряджували напади. Так нападали дикі печеніги, половці, хозари й інші. Та українська хоробра дружина завжди відпирала ворожі атаки й не раз добру науку дала своїм ворогам. Однак коли в XII столітті наша держава поділилася на низку малих князівств, оборона сталася

щораз трудніша. Користали з ослаблення Києва й напів дикі москалі та під проводом князя Андрія Боголюбського нищать і грабують Київ (в 1139. р.). Та найгрізніші показалися татари, що напали на



Храм св. Софії в Києві, збудований князем Ярославом Мудрим. Вежа - дзвіниця збудована гетьманом Іваном Мазепою.

Київ зимою 1240—41. р. Не допомгла хоробра оборона війська й населення; татари Київ здобули і спалили місто й вирізали мешканців. Від цього часу Київ не міг піднятися довгі віки. Щойно в XVI. ст., коли на Дніпрових порогах зорганізувалося ко-

зацьке військо, Київ піднімається з руїн і стається знову осередком культурного й державницького життя України, а після виступу гетьмана Богдана Хмельницького в 1648. році стає столицею української козацької Держави. Після битви під Полтавою в 1709. році Україна тратить вповні свою самостійність, але значення Києва як духового осередка не паде. Тоді в Києві в тяжких годинах шукають українці духової потіхи, туди звертають усі свої думки. В час вибуху революції в 1917. році Київ стається знов осередком відновленої Української Держави. Тут зорганізувалися наші найвищі уряди політичні, військові й інші, тут їзджаються представники всіх наших земель, тут вирішуються найважливіші державні справи. З упадком незалежності України в боротьбі з большевицькою Москвою, столицею т. зв. „Української Соціалістичної Советської Республіки“ на якийсь час зроблено місто Харків, положене поблизу московської границі на Слобідщині, однак т. зв. „Уряд УССР“ перенесено знову до Києва.

Київ числить сьогодні понад 750.000 населення. Місто розложилося на „горах“, цебто на високому березі Дніпра і на „Подолі“, на низині над рікою. Дуже живописною є частина міста на горах. Безліч церков, пам'ятників, городів, гарних будівель поставили Київ нарівні з найкращими городами Європи. Ось, наприклад, один з американців, що побував в Україні, пише:

„Ніколи я не був так зворушений, як тоді, коли їздив до Києва, цього старезного, чудового города, найбільш радісного з усіх міст советів. Славетний Києве! Хто ж зі селян не чув про те-

бе, святий городе, український Кентербері? *) Тут могутий князь Володимир навернув своїх громадян на християнство. Тут зорганізували першу церкву і школу і бібліотеку. Тут канонізували перших святих. Тут у гробах і катокomboх славних печерських монастирів переховалися тлінні останки багатьох святих мужів. Хто ж із селян на старі літа, коли стрінуло його нещастя, котра ж хора жінка, дитина, сліпець, каліка, хтобуть прибитий горем, не ішов на прощу до цього святого місця, щоб поставити свічку перед чудотворним образом, щоб зложити поцілунок на мощах великих святих, напиться води зі святої криниці, повний надії на спасіння? З цілої України ішли мужчини, жінки, молодь, сотнями, тисячами, мільйонами, кожного року з палицею в руці і з важкими клунками на плечах, кожний повний віри, кожний жадний чуда.

Київ мрія і слава давньої України, надія, пристань для розбитків. Київ — душа християнства!

Навіть підчас жорстокої громадянської війни пощадили його війська. Його горби й долини, його узбіччя й печери, парки й городи потапають, як і давно, в соняшних проміннях і блеску. Його Хрещатик — це найкраща вулиця в цілій східній Європі. Вона звичайно весела. Особливо у вечірніх годинах, як і до війни, проходжуються по ній товпи людей кожного стану, найкраще убраних і найліпше виглядаючих у цілім Союзі, зокрема жінки не мають собі рівня. Київ — це одно з міст, повних дійсної сили і краси, що ані рука чоловіка,

*) Кентербері — місто в Англії, знає з багатьох церков і гробів святих і славних мужів.

ні сила природи не може її знищити, ні зменшити.

Однак руїницька рука большевиків дасться доглянути на кожному кроці.

Я удався до Печерської Лаври, цієї старинної святині, де здвигнені найславніші монастирі України. Коли я обійшов святе місце і переступив браму, я відчув пустку. По подвір'ї ходила домашня птиця і кози, що скубали траву, якою поросли хідники і стежки. Не чути побожних пісень, нема паломників. Лише група схуділих монахів в одертій одежі підносить щоденно молитви до Всевишнього, щоб рятував від погибелі Батьківщину . . . “

Не інакше є і з іншими церквами й монастирями, що їх большевики поруйнували, або навіть перемінили на безбожницькі музеї, чи на їх місці збудували площі для „мітінгів“.

Дещо краще представляються школи, але в них панував наїздником накинтий жидо-большевицький дух. Є в Києві і найвища наукова інституція, Всеукраїнська Академія Наук, заснована ще в часах самостійної Української Держави, в рр. 1918—1919. При ній міститься одна з найбільших бібліотек світу, Всенародня Бібліотека України, що має понад 2 мільйони томів. В Києві є також багато наукових інститутів, як: Державний Медичний Інститут, Інститут Народнього Господарства, Політехніка, інститути: Художній, Музично-Драматичний, Фільмовий, Астрономічна Обсерваторія й баг. інших. Ще до 1930. року працювали в цих наукових заведеннях найкращі українські вчені. Та москалям не подобалось, що українські вчені працю-

ють для української науки й народу. Багатьох університетських професорів позасилали в далеку Московщину, де вони й померли (історик М. Грушевський), або й досі скитаються на чужині. Багато таки на місці розстріляли, або посадили в тюрми, а на їх місці посадили услужників Москви, жидів або москалів, що працювали над знищенням того, що надбала українська наука.

Національний склад мешканців Києва є досить мішаний. На кожну тисячу мешканців майже половина українців, бо 421, москалів 244, жидів 273, поляків 7, інших 35. Географічне положення Києва, хоч догідне з уваги на важні шляхи і оборонність, недогідне, як на столицю України: Київ не лежить по самій середині української етнографічної території, він висунений задалеко на північ під московську границю, а це не добре відбилося в часі воєн з московськими большевиками.

Недалеко Києва багато міст, що важні своєю історією або господарством. До таких належить **Видубицький і Межигірський** монастирі, до яких вступали на старі літа козаки-запорожці. Около 100 км на південь від Києва лежить старе козацьке місто **Біла Церква**, знане з часів Богдана Хмельницького і з 1918. р. Місто тепер важне з уваги на визначну торгівлю збіжжям, на цукроварні й вироб машин. Над річкою Рось лежить **Корсунь**, під котрим в 1840. р. Хмельницький розбив поляків. Недалеко Корсуня лежать села **Моринці** й **Кирилівка**, де родився і проживав свої дитячі літа Тарас Шевченко. Над Дніпром положений також старий козацький город **Канів**, що біля нього знамається висока могила з домовиною Тараса Шев-

ченка. Дальше на полудні над Дніпром лежать **Черкаси**, історичне місто, тепер важне з уваги на залізничу лінію й міст понад Дніпром та велику пристань для річних кораблів. Місто має оживлену торгівлю, деякий промисл, як: цукровий, деревообрібний і машинобудівельний. Над правобічним допливом Дніпра, р. Тясмином, лежить колишня гетьманська столиця **Чигирин**, колись величаве місто, в якому ще Богдан Хмельницький приймав чужосторонніх послів. Місто, знищене москалями, підупало й числить заледви около 10.000 мешканців. Виглядає воно мов велике село, з крутими й заболоченими вулицями. Недалеко від Чигирина **Субутів**, що в ньому була могила Богдана Хмельницького, яку пізніше поляки розкопали, а тлінні останки гетьмана спалили й попіл по степу розсипали. Дальше на півдні лежать міста Олександрія і Верхньодніпровське. На заході в сточищі ріки Бога лежить велике місто **Умань**, славне з часів Гайдямаччини, оспіване в творі Тараса Шевченка „Гайдямаки“. Тут розвинувся промисл сільсько-господарський, машиновий і будівельний. На пограниччі з Волинню лежить **Бердичів**, важний залізничий вузол, де збігаються залізничі шляхи з Києва, Вінниці, Коростеня, Рівного й Уманя. Тут розвинувся важкий машинобудівельний, цукровий, шкіряний, деревний промисл. На самому півдні Правобережжя — на пограниччі зі Запоріжжям лежить велике місто Кірове, колишній Єлисавет, з великим промислом машинобудівельним і деревним, торгівлею збіжжям і вовною. Місто нове, бо засноване щойно 1754. року, але зростає дуже швидко.

Правобережжя — це одна з найважливіших українських областей. Густота людности дуже велика, бо на 1 км² живе від 100 до 200 мешканців, майже в 100% українців. Природній приріст населення, за виїмком невеликої області коло Києва, доволі значний і виносить 20 до 24 людей на кожену тисячу. В останніх десятках літ зростає вплив сільського населення до міст. В північній частині ще є доволі багато лісів, що сталися основою деревного промислу. На південь від лінії, що лучить міста Київ-Бердичів, простираються дуже урожайні чорноземні поля, що майже в 100% використані під управу збіжжя, головню пшениці, ячменю, вівса, жита і гречки. З інших рослин управляють багато цукрових буряків, картоплі, на півночі Правобережжя — льону й конопель, на півдні — соняшників. На корисні копалини Правобережжя багате. В околиці Києва, Кірового, Нової Праги видобувають дещо бурого вугілля, недалеко Кирилівки — руду оліва й цинку, над р. Синюхою на схід від Умання видобувають залізну руду та графіт. Промисл розвинений слабо, лише у більших містах. Переважає перерібка рільничих і лісних продуктів. З металургії розвинувся краще виріб сільсько-господарських приладів і машин. У фабриках зайнятих є около 15% всієї людности, решта працює переважно на ріллі. Комунікація розвинена доволі добре, в порівнанні з іншими областями. Найбільше значення має залізниця Вінниця—Київ—Брянськ—Москва і водяна дорога Дніпром.

З уваги на теперішню адміністрацію Правобережжя в більшості належить до київської округи

ги, за виїмком південно - західньої надбожанської смуги, що належить до округи вінницької, і південної, що поділена між одеську, харківську і дніпропетрівську округи.

Донецький Кряж.

На схід від Дніпра, в коліні Донця, простирається височина, т. зв. **Донецький Кряж**. Від сходу й північного сходу обливає її р. Донець, від полудня і полудневого сходу Озівське море і ріка Дін, на заході сплющується й обнижується до Чорноморського та Запорізького низу. Донецький Кряж має вигляд плити, яку сильно порізали ріки. Найвища частина плити тягнеться з північного заходу на південний схід рівнобіжно до течії Донця. Вісь цієї найвищої гряди йде від м. Сулин, попри міста Красний Луг, Рикове, Константи́нівку. Останні відприски цієї гряди бачимо на північному заході від м. Словянське над Донцем. Тут височина опадає круто до ріки. Порізаний долинами і ярами правий беріг, вкритий де-не-де лісами, дуже живописний. На однім з горбів піднімаються мури **Святогірського монастира**. Однак поза берегом Донця краєвид монотонний, безлісний, в більшості рівнинний. Урізноманітнюють його лише високі могили з давніх - давніх часів. Одна з найбільш знаних, оспівана в козацьких думах — це **Савур-могила**, положена в сточищі ріки Міюса. Попри неї провадив у старині шлях з Озова в Україну. Ріки: Молочна, Калміюс і Міюс, що вливаються до Озівського моря, допливи Дніпра: Конка і Вовча та допливи Донця, що ділять височину на цілу низку гряд, маловодні і в часі літньої посухи висихають.

Та більш інтересна геологічна будова Донеччини. Долішнім підложжям є всюди ґранітові скали. На них уложилися скали осадові найдавнішої архейської та палеозойської ери. З осадових скал, що в тому часі уложилися, найважливіші є скали т. зв. карбонської або вуглевої доби. В той час клімат Донеччини був теплий і вогкий. Країну вкривали велитенські праліси, що в них росли величезні папороті, дерева, евкаліпти й ін. Та згодом ціла область обнизилась так дуже, що її залило море, а великанські рослини вкрилися грубою верствою мулу. Так пролежали вони під ним цілі мільйони років. Вкриті мулом і водою, сильно стиснені, перемінилися у вугілля, що є підставою сьгоднішнього промислу й значення Донеччини.

Побіч вугілля велике значіння мають **різноманітні руди заліза, цинку, міді, олова, срібла, а навіть золота.** Ці всі руди й вугілля не лежали цілі довгі роки спокійно. Підземні сили поломили їх, повигинали поземі колись верстви, а ріки наносили щораз новий матеріял, піски, глину т. ін. й щораз більше засипали давніші спідні верстви. Але й морю прийшов кінець. При кінці архейської ери земля почала двигатися, вода спливала. Полишалися були лише великі солоні озера, що згодом висохли, а на їх дні лишилася груба верства солі. Її присипали нав'яні вітром глини. А коли вдруге країна обнизилась і її залляли морські хвилі, сіль була глибоко під поверхнею дна і не розпустилася наново у воді свіжого моря. В часі цих пізніших морів дно вкрилося наново мулом і піском, що сьгодні лежать як грубі верстви пісків, піскового каміння, глин і т. д. В останній найновішій

геологічній ері Донеччина двигнулася вгору, а колишне морське дно сталося височиною.

В часі довгих передісторичних віків використований був родючий ґрунт Донеччини та й буйна трава її степів. Люди замешкували Донеччину цілі тисячі років до Христа. По цих первісних поселеннях полишалися до сьогодні згадані могили. Однак в перших віках нашої ери, тому більш чим півтора тисяча років ці землі замешкували народи, що колись замешкували Азію. Ці нові народи, войовничі, дикі, підбили або винищили давнє населення та поселилися на місці своїх попередників. Але і їм недовго судилося побувати в нових землях. Їх виганяли свіжі орди. І так переходили одні по других: готи, авари, мадяри, відтак хозари, печеніги, половці. Коли ж у IX. столітті зорганізувалася сильна київська княжа держава, наші предки примирили й покорили кочовиків і запанували над Донеччиною. Гірше було, коли в XIII. столітті прийшли татари. Ці поселилися на півдні України й держали Донеччину під своєю владою аж до XVII. століття. Від цього часу під охороною козацького війська український селянин щораз дальше запускається в степи і вже в початках XVIII. століття українці заселили майже цілу Донеччину.

Однак населення тут було дуже рідке. Степовий клімат, брак доброї води, не сприяли поселенцям. Згодом, коли вже у XIX столітті відкрито в Донеччині великанські підземні багатства, населення зростає з року на рік дуже значно. Країна вкрилася вертничими вежами, фабриками, містами, що зрівняли її з найбільш промисловими краями західної Європи.

Минеральні багатства Донецького Басейну.

Донецький Басейн представлявся ще до кінця XVIII. століття як рідко залюднена степова країна. Аж від 1797. року розпочали видобувати кам'яне вугілля, а в парі з цим наплив населення стався щораз більший. Однак видобування цього важкого мінералу — вугілля — було в початках дуже незначне, а навіть ще в 1860. р. видобуто загалом 98.000 тон. Видобування посилювалося швидко після вибудування залізничних шляхів, що отримали Донецький Кряж з Чорним та Озівським морями і з цукроварнями середньої України. Запобігання на вугілля зростало з кожним днем і вже в 1880. році видобуто 1,400 тисяч тон, а в 1913. р. навіть понад 25 мільйонів тон. Всього в порівнянні з іншими державами продукція вугілля Донбасу в довоєнний час була дуже низька, а давня Росія мусіла довозити вугілля із закордоння. Також з уваги на техніку видобування кам'яного вугілля стояло далеко позаду всіх держав заходу Європи та Америки. Для порівняння наводимо числа для кількох передових держав та для Донецького Басейну.

| К р а ї | добича вугілля в мільйонах тон | середня річна добича вугілля з одної шахти в тис. | Механізація праці в % тон | Видаєність праці одного чоловіка (в тонах) |
|-------------|--------------------------------|---|---------------------------|--|
| З. Д. П. А. | 504.5 | 60.0 | 42,5 | 3.36 |
| Англія | 287.4 | 92.0 | 7.7 | 1.00 |
| Німеччина | 188.1 | 488.0 | 5.0 | 0.94 |
| Донбас | 25.3 | 21.0 | 0.5 | 0.56 |

Як видно з таблиці видайність праці робітника з причини браку механізації була в Донбасі 6 разів менша, чим у Злучених Державах. В часах війни продукція вугілля не тільки, що не посилювалася, навпаки впала дуже низько, в 1917. р. до 24 мільйонів тон, а в 1920. р. саме тоді, коли большевики опанували країну, продукція виносила заледве 4.5 мільйонів тон. Цей низький стан продукції пояснюється тим, що технічне знаряддя було цілковито понищене, шахти занедбані, робітники масово залишили копальні. Наладнання видобування вугілля ішло спочатку дуже пиняво і аж в 1928. р. досягає передвоєнного стану. У слідуєчі роки продукція вугілля вже перевищує довоєнну (в 1929. р. — 30.7 мільйонів тон, в 1930 — 36.2, в 1931 — 40.3, в 1932 — 54 мільйонів тон. Продукція вугілля завдячує свій зріст вкладові великих капіталів у будову нових шахт і модернізації праці. Одначе величина продукції ніколи не досягла своєї плянованої висоти. Простір занятий скалами, які криють в собі вугілля, є доволі великий і виносить приблизно 23 тисячі квадрат. км. Побіч камяного вугілля виступає залізна, цинкова, оливяна і срібляна руда. На них уложилися грубими верствами камяна сіль.

В українській частині Донецького Кряжу найбільші міста є: Сталіне (106 тис. мешкан.), Дмитрівськ (52 тис. мешкан.), Луганськ (72 тис. мешкан.) і Артемівськ (38 тис. мешкан.). Всюди побіч українського населення мешкають москалі, молдавани, жиди, німці, татари й білоруси. Число населення міст в останніх часах зростає дуже значно. За пять літ (від 1927 до 1932) населення майже

подвоїлося. З усіх околиць України напливає головно робітництво, що шукає тут спромоги запрацювати на прожиток.

Українські низини

Дотепер розглядали ми українські височини, що простягалися широкою смугою між Розточчям і Поділлям на заході — до Донецького Кряжу на сході. До півночі і полудня, заходу і сходу височини обнижуються і переходять в дві смуги низин: смугу низин полудневих, що простираються на північ від українських морів, і низини північні. Північна смуга низів відмежовує українські височини від плоских височин білоруських і московських земель.

Підляшшя. Першою від заходу в північній смузі низів є Підляшшя. Ця країна положена при самій північно-західній межі українських етнографічних земель, на пограничі з поляками. Від цього й пішла назва області „Підляшшя“. Підляшшя займає землі, що лежать по обох сторонах **р. Буга**, на відтинку від м. Володави до гирла р. Нурець. На півночі сягає Підляшшя до Білоруської височини, західню границю можна би попровадити вододілом між Бугом та Вислою, а далше на північ на лінію гирла р. Нурець, м. Брянськ і Більськ. На півдні сусідує Підляшшя з Холмщиною, на сході з Поліссям. За східню границю Підляшшя можна уважати вододіл між Бугом і Припятьтю.

Ціле Підляшшя є країною низькою (середнє винесення над рівень моря виносить 150 м.) і лише в кількох місцях легко хвилястою. Деякі

горбки піднімаються навіть понад 200 м. над морський рівень. Найнижча ця країна в долині р. Буга, який коло Берестя пливе на поземі 127 м. над рівнем моря. Так Буг, як і його допливи плывуть повільно, широкими долинами, часто розливаються на багато рукавів і вються широкими закрутами. Важніші ріки, що вливаються до Буга, це: **Красна** (або **Жна**), яка пливе від заходу, з правобічних допливів треба згадати: **Мухавець**, **Ліску** й **Нурець**, а поза нашими землями вливається до Буга найбільший з його допливів р. **Нарва**. — На Підляшші подибуємо також кількадесять озер, що розкинулися кількома громадами. Найбільшу з таких озерних громад стрічаємо на півдні від Підляшшя в околиці м. Володави (озера: **Свитязь**, **Пудльмецьке**, **Луцемірське**, **Тур**, **Оріхове** й інші). Багато з озер змалили ріки і перемінили в багна.

Ґрунт на Підляшші, переважно **піскуватий**, завдячує своє повстання льодовикові, що колись вкривав північні наші землі. Лід наніс зі собою з півночі багато каміння, шутру, піску, глини тощо, а коли стаяв, ці всі нанесені матеріяли полишалися на місці, часто згорнені в невисокі горби т. зв. морени. По уступленні льодовика була поверхня землі сильно знищена. Місцями полишилися плиткі широкі заглибини, їх виповнила вода, місцями морени, а ціла країна позбавлена родючого Ґрунту, на його місці прослалися піски. Пізніше по довгих тисячах літ, як льодовик уступив, могли розвинутися ліси. В них замешкали дикі тварини, а вслід за ними прийшла людина. Багато літ минуло з того часу. Люди в міру цього як розгосподарювалися, — витинали або випалювали ліси, а землю

забирали під управу збіжжя. Ще за панування наших князів на Підляшші ця земля була вкрита великими пралісами. Сьогодні вони в більшості винищені. Лише в деяких околицях доховався до сьогодні первісний ліс. Найкращий з лісів це славна **Біловезька Пуща**. „Тут можна бачити праліс у його величній дивній красі. Кілька метрів високими звалами — вітроломами вкриють землю спорохнявілі, гнілі пні старих дерев, звалених бурю. Їх коріння сторчать угору, здіймають свої коряві ломаччя високо понад глибокими долами, що наповнені рудою водою, зарослою болотяним зіллям. Усе довкола вкрите грубим шаром гнилих рослинних останків: гилля, листя, билля, чатиння... Над цим багnistим ломищем здіймаються стрункі-високими пнями неначе велетенська кольонада вікові сосни й смереки, дуби й липи, осики й ясені. Високо над землею починається їхнє галуззя, все пнється угору, до сонця, бо на долині царить вічна темрява. Кущі й зілля розвиваються майже тільки на полянах, так само й трави небагато. Землю криве сухе торішне листя, чатиння й порохно, що світить у ночі таємничим блакитним світлом. Всюди царює мертва тишина, переривана тільки деколи ковтанням дятлів чи полохливим голосочком лісної пташини. Тим могутніше ділає велетенський шум пралісу підчас бурі“... Так описує український географ Ст. Рудницький праліс Біловезької Пущі. Звірят у лісах Підляшшя багато: вовки, лиси, зайці, дики тощо. До часів великої війни жив у Біловезькій пущі дикий вілжубр. В часі війни вистріляло жубрів військо. Щойно по війні спроваджено жубрів із Шлеську.

Щоб охоронити решту диких звірят від заглади, як також, щоб охоронити рослини, залишили кілька канадцять квадратних кілометрів пралісу Біловезької пущі в первісному стані й утворили резерват, в якому не вільно полювати, ні стинати дерев, будувати домів, доріг і т. п.

Людність Підляшшя — це українці, в більшості це православні. Коли в половині 14. століття наша княжа держава впала, Підляшшя дісталось під панування Литви, а від 17. століття під панування Польщі. Тоді високо розвинена українська культура, школи і церкви та церковні брацтва щораз більше занепадали, не було таких людей, щоб дбали там про українську культуру. Настав великий занепад і часом затрачувалася й національна свідомість. Зачинаючи від 1815. року українське Забужжя дістається під вплив москалів. Російський уряд давав тут римокатолицьким ксьондзам на початку велику свободу в церковних справах, і вони вели сильну агітацію серед населення за переходом на римокатолицизм, хоч підляські українці від початку XVII. ст. були уніятами. Щойно в 1864. році по здавленні москалями польського повстання, в якому брали участь навіть українські греко-католицькі духовні, пішла нагінка проти греко-католицької церкви. Москалі позамикали василіянські монастирі та стали строгіше наглядати всіх духовних. В перших роках в дечому впливи москалів не були проти наших інтересів, бо вони, не заторкуючи обрядової справи, звернули головну увагу на т. зв. душехватство (себто підступне хрещення ксьондзами українських дітей в костелах та записування їх на римокато-

лицьку релігію). Обставини змінилися, коли російський уряд віддав церковні справи Холмщини і Підляшшя кацапам, що по 1866. році гуртами переносилися з Галичини до Росії. Ці то галицькі кацапи віддали тодішньому російському урядові медвежу прислугу, а українцям нарobili багато пакости. Замість хоронити населення і греко-католицьку церкву перед небажаними впливами, звернули головну увагу на зовнішню обрядову сторінку. Вони стали домагатися від священників усунення католицьких добавок (як: рожанця, органів, тощо) і відправлювання богослужень по уставу східної церкви. Немудрі зарядження видані холмською консисторією під впливом галицьких кацапів дали якнайпоганіші наслідки. В кількадесятьох підляських парохіях головно в повітах: Більському, Володавському, Константинівському, Радимському і Соколівському повстали забурення селян. Парохіяни, головно жінки, боронили своїх парохів і церков та ставили опір новій кацапській течії. З уваги на сильний опір консисторія звернулася за поміччю до адміністраційних властей. Ці зо своєї сторони розпочали люте переслідування українців греко-католиків, а забурення задавлювали в потоках крові. По короткій передишці розпочались в 1873. році нові переслідування греко-католиків. Цим разом завідатель холмської епархії галицький кацап Попель виразно змагав до цього, щоб на місце греко-католицької релігії впровадити православну та змосковшити населення. Забурення і переслідування людей державними властями були ще більш криваві, чим в 1867. 1868. роках. Римський папа видав для українців уніятів Підляшшя окрему

енцикліку, в якій благословив їх за непохитну вірність католицькій церкві та взивав до дальшої боротьби з православ'ям. Однак дальша боротьба була неможлива. Москалі знесли унію, а греко-католиків проголосили православними. Священики уніяти частинно перейшли на православ'я, частинно виемігрували в Галичину. На місце прогнаних українських священиків уряд спроваджував людей з чисто російських губерній, що не знали ні української мови, ні звичаїв. Людність відносилася з цілковитим недовірям до москалів і більшість людей тільки назовні удавала православних, а дійсності держалися твердо греко-католицької релігії. Не маючи змоги визнавати греко-католицьку релігію, яка по 1875. році була формально знесена, рівночасно ненавидячи московське православ'я, багато мешканців Підляшшя спочатку неявно, а коли в 1905. році проголошено указ про свободу совісти і віроісповідання, 200 тисяч українського населення Підляшшя визнало себе римо-католиками. Понад 20 парохій православних прийшлося знести, в деяких парохіях полишилося заледви по кількох людей при православ'ю. Внаслідок такого стану ціле західне Підляшшя сталося римо-католицьке. Внаслідок цього польська мова зачала добиратися з костелів до сільських хат і родин і щораз більше зпоміж місцевого населення стало називати себе поляками. Цей стан зростав з року на рік, головню ж з пововнних часів, коли Підляшшя дісталось в межі польської держави. В міру того, як поступав цей вплив на підляських українців — наша етнографічна границя пересувалась на схід в напрямі р. Буга. Підчас коли границю української етногра-

фічної території можна було ще перед війною по-провадити далеко на заході від Буга через місцевості Дубова Колода, Вогинь (Княжий Воїнь), Межиріччя. Лочичі до Мервич над Бугом, то перед розвалом Польщі восени 1939. р. ця границя дійшла була до самого Буга, полишаючи на заході менші чи більші острови з переважаючим українським населенням. По розвалі Польщі ці наші західні охраїнні землі знов відродились завдяки невтомній праці українців, що змушені були втікати з рідних земель перед большевицькою навалою. В багатьох селах, що вже розговірною мовою була польська, були відкриті українські школи, кооперативи, читальні, тощо, такщо сполонізований підляшан повертає знов до матірнього пня.

Найважливіше місто Підляшшя — це **Берестя**. Місто розложилося на правому березі р. Мухавця, на 2 кілометри від його устя до Буга. В місті живе 50 тисяч мешканців. Берестя — старе місто, однак давнє історичне місто лежало над самим Бугом при гирлі Мухавця. Перед 100 літами московський цар Микола I. казав збудити місто. Мешканці поселилися 2 км далше на сході, а на місці давнього міста збудували твердиню. В давньому місті в домах, що ще досі зберіглися, відбулися історичні події, що мали велике значення для українського народу й держави. В однім з домів твердині, колись церкві, заключено **Берестейську Унію**, якою українці признали головою Церкви Римського Папу. В іншому домі, т. зв. Білій Палаті, колишньому василіянському монастирі, заключили в 1918. р. представники Української Народньої Республіки **мировий договір з Центральними Державами:**

Німеччиною, Австрією, Туреччиною й Болгарією, яким ці чотири держави визнали самостійність Української Держави. — Нове Берестя має в більшості торговельний характер. Берестя важне головно тому, що в одним з перших залізничних вузлів, в якому сходиться п'ять залізничних ліній. Туди проходить також дуже важна водяна дорога Бугом. Від Буга до Припяти прокопано канал, яким можна передістатися до Дніпра і Чорного моря.

В 1918—19. рр. в Бересті було тут кілька українських гімназій і кільканадцять народніх шкіл. За Польщі не було тут ніодної української школи.

Інші міста Підляшшя такі: повітове місто Більськ положене в самому північно-західньому вуглі наших земель; Дорогичин над Бугом знаний з коронації галицького короля Данила; в південій частині Підляшшя в сточищі р. Нарви лежить місто Біла Вежа, знане з гарної залісної околиці (заповідник Пуща); над р. Красною при залізничному шляху Берестя—Варшава лежить місто Біла (Підляська), що має ок. 20.000 населення. В цім місті розвинувся деякий дрібний промисл (фабрика мила, кілків тощо).

Полісся.

На схід від Підляшшя, обабіч ріки Припяти, розложила велика й багниста низина Полісся. На схід сягає аж поза Дніпро й обіймає Чернігівщину, на південь граничить з Волинню, а на півночі лагідно переходить в Білоруську озерну площину.

Саме ж Полісся — це розлога рівнина, що її

серединою пливе лінивою течією ріка Припять, найважніший і найбільший правобічний доплив р. Дніпра. З обох боків несуть до Припяті свої води правобічні допливи: Туря, Стохід, Стир, Горинь, Ствича, Уборть, Славечна й Уж, а лівобічні: Пина, Ясельда, Цна, Лань, Случ і Птич. Всі вони пливають дуже повільно, крутяться по низині, розціплюються на безліч рамен, що обливають різні острівці, то знову лучаться в широкі і плиткі забегнені русла. Внаслідок малого спаду рік, а тимсамим і повільного відводнення Полісся, трапляються там дуже часто повені. Найбільші вони весною, коли розтають сніги, і літом у часі літніх злив. Ріки виступають в той час із своїх берегів і заливають цілу околицю, що змінюється на велике плитке озеро. Над поверхнею води видно тоді лише вище положені місця з лісами й людськими оселями. Сухопутня лучба на той час переривається, а між окремими селами й хуторами можна скомунікуватися лише човном. Весняна розтопа триває нераз кілька місяців, літня повінь іноді кілька тижнів.

Коли уступлять весняні води, відкривається поліський ґрунт — піскуватий і багnistий. Заглибини, що з них не відпливає вода, полишаються озерами — широкими і плиткими. Найбільші озера є над горішньою Припяттю (Оріхове, Волянське, Біле, Піщане, Любянське, Нобельське й ін.) та на північ від Ясельди (Біле, Чорне, Бобровицьке, Вигонівське, Погостське і ін.).

Серед поліських багон дадуться вирізнути два типи: торфовища (їх багато на півночі й на заході. Їх заливає щороку вода й вони порослі сос-

новим низеньким лісом), і **гала** (багністі луки, вкриті скупю рослинністю, травою або корчами лозини й рокити). Найбільше простору займають багна над горішньою Припятью, над Ясельдою, між Цною і Ланню, між Случчю і Птиччю над Горинню, Ствичюю й Убортю.

Сухого ґрунту на Поліссі небагато. Він розкинений неправильними платами серед непроходимих багон, або втискається між багна довгими півостровами. Сухі терени — це невисокі піскові горбки, порослі лісом та заняті під управу збіжжя та під оселі. Іноді сухі острівці такі невеликі, що на ньому з трудом може розбудуватися один одніський хутір. Декотрі сухі острови великі на кілька або кільканадцять квадратних кілометрів. Найбільші з них це: **Загороддя** між Пиною і Ясельдою, **Заріччя** між Припятью й Горинню, **Війтівські висоти** над Сновом, **Заведення** правобіч Десни і ін.).

Зверхній вигляд Полісся має свою причину в будові підложжя. Воно знову ж звязане з геологічною історією цієї нашої країни. На основі не дуже ще багатьох дослідів можна цю історію собі відтворити. На досвітках нашої землі в т. зв. палеозойській ері зайшли тут великі забурення земної кори. Гранітні скелі, що творили тоді верхню верству землі, потріскали, а зпід них відісталися назовні вулканічні лави — розтоплені скелі, що по остигненні утворилися в тверді скелі порфіри й габро, що сям і там виступають на поверхню поруч з рудими і сірими гранітами. Мабуть вже в тих давніх часах увігнулася земна кора на Поліссі. В пізнійшій ері, т. зв. зезойській, Полісся було залите морем. На його дні осаджувалися наносувані рі-

ками піски, намул, розмиті вапнякові скали, що й утворили верстви опоки і глини так щільні, що вони цілковито не пропускають води. В останній геологічній добі (в т. зв. ділювіяльній) внаслідок сильного погіршення клімату вкрилося Полісся снігами й льодами. Лід був у повільному, але й постійному русі з півночі на полудне і горнув перед собою, під собою і ніс на собі великі камінюки, рінь, пісок і глину, нераз з дуже далеких країв нпр. із Скандинавського півострова. Коли клімат поліпшувався, льодовик танув, а на своєму місці полишав принесені колись із собою скали, каміння й піски, та знищений край. Все це каміння, рінь, глина і пісок позгортані безладно у великі вали, т. зв. морени, що є сьогодні самотніми сухими місцями на Поліссі. В інших місцях льодовик повижолоблював плиткі долини, що виповнилися водою й дали початок поліським озерам. Згодом пливка вода й вітер змінили первісний вигляд Полісся. Багато озер засипав вітер піском, ріки занесли намулом. Озера змаліли і зміліли, з деяких вода сплила і на їх місці повстало багно-гало, ще інші поросли торфовищем. Над сумною, зимною і мокрою пустинею, якою було тоді Полісся, буяли вітри, що горнули пісок та усипувала з нього надми. Згодом Полісся почало вкриватися рослинністю — підмоклі місця — комишем, шуваром, корчами лозини й карловатою деревиною, сухіші заняли дерева — сосна, береза, вільха, осика і ін., що сплелися в буйний праліс. У ньому знайшли захист дикі звірята: жубри, медвідь, дик, рись, вовк, лось, серна, бобр й ін. На багнах розмножилося болотне птацтво, в ріках риба. За звіри-

ною пішов у праліс і чоловік. Там міг знайти захист перед ворогом, а ліс і ріка давали йому прожиток.

Все це можна відчитати з самої землі — з укладу скель та з різних предметів, що тут і там полишилися в землі по давніх мешканцях країни. З людських споминів про Полісся залишилися до наших часів **записки грецького історика Геродота**, що подорожував по Україні около 500 року перед народженням Христа. Цей подорожній згадує про поліське море. Мабуть ще за його часів більша частина Полісся була вкрита водою. З народів, що замешкували Полісся, Геродот вичислює будинів, гетонів і неврів. Ці останні були правдоподібно слов'янами. Тому пізніші географи і історики, головню римські Пліній і Тацит назвали Полісся колискою слов'ян. Олександрійський географ з другого століття по Христі, Птоломей, нарисував першу карту Полісся. Його столицею й торговельним осередком мав бути город Леіпон, положений на місці нинішнього Пинська. На території Полісся зазначив цей географ багато різних племен, як: венетів, костобоків, ставанів або словенів, тіліонів й ін. Більшість з них були напевно слов'яни. Це потверджують новіші досліди географів та істориків. Тому саме **краї між Бугом та середущим Дніпром, отже наші землі, є колискою слов'янських народів**. Відсіль розійшлися групи слов'ян в різні напрями, даючи початок окремим слов'янським народам.

На Поліссі полишилися господарі — наші давні племена кривичів і деревлян, що про них згадує вже наша історія. За часів панування князя Ігоря

і княгині Ольги Полісся увійшло в склад нашої Княжої Київської Держави та ділило її долю до XVI. століття. Після розвалу Княжої Держави під ударом монголів і наших словянських сусідів Полісся дісталось спочатку під панування Литви. Умови стали невідрадні. Усунено українську мову з урядів та шкіл, прийшли чужі пани, що запровадили панщину, український нарід попав на довгі віки у безпросвітну, темряву і матеріальну нужду. Після якогось часу знову ж Полісся попало під панування Москви, а ця почала москалізувати наш нарід. Доперва 1917. рік приніс поліщукам довгождану волю. В час відродження Української Держави — Полісся увійшло в її склад. У своїй державі Полісся відродилося; а поліщук стався сам господарем на своїй землі. Та серед нової воєнної хуртовини, у кривавих змаганнях з недавніми гнобителями „почервонілими“ москалями наша держава впала, а Полісся увійшло в склад двох держав: — східня частина припала москалям, західня увійшла в межі Польщі. Тепер Полісся знов прилучене до матірнього пня — до України.

Як же виглядає життя поліщука? Годівля нужденного скота, управа ялового ґрунту, риболовля та лихоплатна праця при нарубі дерева в лісі, це головні заняття поліщука. Господарка на Поліссі примітивна й не приносить господареві побажаного хісна. Поліські корови дрібні й маломолочні, хоча й відпорні. Їхня годівля звязана з великими просторами лук і пасовиськ. На дуже ялових луках випасаються отари овець. В зимі годують худобу сіном, що за літо збере його поліщук та зведе човном домів або і в зимі саньми. Рільниц-

тво приносить мало хісна, бо ріллі небагато та й та лихої якости. Хліба й бульби вистарчає поліщуківі заледве на кілька місяців. Голод на Поліссі — це явище звичайне. За те важним джерелом прожитку є риболовля. Риба в там не лише щоденною поживою, але й важним предметом торгівлі. Але нажаль вона майже виключно в жидівських руках. Ліс достарчає великої кількості ягід, грибів, звірини і птацтва. Вируб ліса дав змогу заробити дещо гроша. Крім того працюють люди в смолярнях і тартаках. Деревний промисл назагал розвинений слабо, а дерево вивозять із Полісся переважно в сирому стані.

Населення старається бути самовистарчальним під кожним оглядом, а зокрема в одягах. Майже в кожній хаті подибується ткацький варстат, що на ньому виробляють льняне й коніпне полотно на сорочки, рушники, свити, спідниці або сукно на жіноче й мужське одіння. Зимою служить за одіння кожух та шапка, здебільша власного виробу. Свою одягу прикрашує поліщук вишивками й гаптами іноді дійсно мистецькими.

Поліські села невеликі, розбудовані, як вже згадано, на невеликих клаптях сухого ґрунту — на моренах колишнього льодовика. Хати й господарські будинки побудовані з дерева, криті соломою, тростиною або гонтами. Міст мало й ті невеликі. Столичне місто західнього Полісся — **Берестя** — лежить на Підляшші. Одинокий більший міський осередок властивого Полісся це **Пинськ** (ок. 25 тис. мешк.), положений над лівобічним допливом Прип'яті, Пиною. Відсіля зачинається правильне пароплавство по Прип'яті, туди переходить важний

водяний шлях Дніпро—Буг. В місті працюють великі гарбарні, тартаки, фабрики тютюну й сірників, корабельні варстати, броварі, медоситні фабрики. Пинськ є головним осередком торгівлі деревом. При устю Горині лежить друга важна пристань Полісся **Давидгородок**, де виробляють човни, вуджениці й сири. Над долішньою Припятью лежить старинний город **Турів** — колишня столиця нашого Турово-Пинського Князівства, сьогодні зубожіле місточко. Мешканці Турова займаються хліборобством і сплавлюванням дерева. Дальше на схід розложився старинний **Мозир** з важною пристанню і корабельними варстатами. З інших міст слід згадати положений над Припятью Чорнобиль, Річицю й Лоїв над Дніпром. Міста **Ковель**, **Лунинець** і **Сарни** — важніші залізничні вузли.

Комунікація на Поліссі представляється дуже нужденно. Ціла країна майже цілковито позбавлена добрих доріг, бо будова шляхів стрічає великі теренові труднощі. Залізничних ліній є три: одна пробігає самою серединою Полісся і лучить міста: Берестя, Пинськ, Лунинець, Турів і Гомель, та два шляхи поперечні: один Барановичі — Лунинець — Сарни, другий Мозир — Коростень. Інший важний шлях: Ковель — Коростень — Київ, пробігає вже на пограничі між Поліссям і Волинню. — Для місцевої комунікації мають найбільше значення водянні річкові шляхи. На Припятьі, Горині і Ясельді ходять пароплави, інші ріки сплавні майже від самих джерел. Побіч рік є важні канали: один Дніпро-Бужський, другий той, що лучить Припять з Німаном. Побудовані канали перед 100 літами, тепер занедбані і вимагають поглиблення.

Щоб піднести господарський стан Полісся, планується вже від 1870. року меліорацію, себто висушування болот, щоб узискати через це більше ґрунтів на рілю. Одначе меліорація дуже повільна та й користи з неї небагато для місцевого населення. Крім того великі ліси вирубується в пень, а на їх місці полишаються самі пустарі й неужитки. Денедє полишається ліс в первісному стані й утворюється заповідники, де мають захист вигибаючі вже звірята. Один з таких здповідників є в околиці Давидгородка правобіч Горині.

Полісся замешкують два народи: українці й білоруси. Границя між українською й білоруською національними територіями переходить на північ від Прип'яті — від Більська до Турова, дальше її можна попровадити здовж Прип'яті аж до її устя в Дніпро, дальшу границю творить Дніпро до Лова, а відтак р. Сож.

На схід від Полісся терен підноситься, стається сухіший, ріки пливуть вже глибокими долинами. Ця країна носить назву від найбільшого міста Чернігова — **Чернігівщина**. Земля урожайна, людність густа. Осередком землі є **Чернігів**, давня столиця нашого князівства. Місто положене над Десною. В околиці багато історичних памяток, церков, могил, урочищ і ін.

Полісся переходить на сході в низину, що простяглася лівобіч Дніпра й тягнеться на південь аж по Дніпрові пороги. Є це Лівобічна низина або **Задніпров'я**. Західню границю Лівобічної низини творить ріка Дніпро, на схід простягається аж до осередньої височини.

Низина найнижча над Дніпром. Його води заливають кожного року великі простори. Оподалік від Дніпра краєвид ставиться дещо інакший — країна підноситься в східньому напрямі, замість пісків, що вкривали долину Дніпра, подибуємо **чорнозем**, місце темних лісів займають переривані гаї й ліски, що далше на південь переходять в **степи**.

Головніші міста Лівобічної низини: **Ніжин**, старе козацьке місто, важний торговий осередок; недалеко залізничий вузол **Крути**, пам'ятний з героїської оборони горстки української студенської молоді проти здичілих кацапських большевиків, над Трубежем (Трубайлом) і Алтою лежить княжий город **Переяслав**, зложений Володимиром Великим, знаний з „Тарасової ночі“ 1630. р., а в 1654. р. заключив там український гетьман Богдан Хмельницький договір з москалями, як рівноядна з нею держава. Тепер місто мале і колишне своє значення стратило. В сточищі Сули лежить місто **Ромен**, над Удаєм козацький город **Пирятин** і **Лубні**. В сточищі Псла над Хоролем розложилося гарне козацьке місто **Миргород**. В околиці подибуються мінеральні джерела. Недалеко Псла в місто **Гадяч**, в якому гетьман Іван Виговський заключив був в 1656. р. договір з поляками. Повище устя Псла в Дніпро розложився город **Кременчук** (60 тис. мешк.), важна пристань над Дніпром і залізничий вузол.

Найбільше місто Лівобічної низини — це **Полтава** (92 тис. мешк.), розбудована над Ворсклою.

Південна смуга українських низин.

На південь від Басарабії, Поділля, Правобічної височини й Донецького Кряжа — аж ген по Чорне й Озівське моря простягнулася довга і широка смуга низин. Краєвид їх одноманітний і степовий. Лише в місцях, де пливе річка, поверхня прорізана глибокою долиною або балкою. Тут можна подібати деревину, тут примістилися села й хутори. Ще кільканадцять літ тому назад степи були незаселені, використані під випас скоту. Та згодом у степи зайшов селянин і розорав ненарушену ще землю й посіяв на ній збіжжя. Сьогодні хвилюють на степах безкраї лани пшениці, проса, гречки й інших збіж, а цілинних степів щораз менше. Задержалися вони хіба там, де або ґрунт менш родючий, або замала кількість дощу не сприяє зростові збіжжя.

А дощів ту небагато — що раз менше, коли переносимося на південь. От приміром у Києві чи Харкові дощів випадає в загальній сумі около 600 мм на рік, а над Чорним морем в Одесі чи в Херсоні дощу майже два рази менше, бо лише яких 300 мм. До того бувають на півдні роки посушливі. Дощу іноді так мало, що все збіжжя на пні висихає, а населенню грозить голод. Посухи тим частіші і грізніші, чим далше на південний схід. А вже країна положена над Каспійським морем одержує так мало дощу, що й трава не може рости. Місце травястих степів займають полинні, а то й цілком без рісні — пустелі, на яких бушують лише вітри й метуть піском, як у нас в зимі снігом.

З огляду на це, що ціла низинна степова смуга не всюди однакова, можна поділити її на кілька окремих низин, а саме:

Чорноморський низ, що простягається від устя Дунаю до устя Дніпра й Інгула.

Запорізький, між Інгулом на заході і р. Кальміусом на сході, від півдня обливає Чорне й Озівське море, на півночі сусідує з Правобічною височиною, Лівобічною низиною й Донецьким Кряжем.

Долішньо-донський низ, що простягається над долішньою течією Дону, на схід від долини Кальміюса. Цей низ сягає аж по т. зв. гори Ерґені;

Кубанський низ, що простягнувся над р. Кубанню, між Долішньо-донським низом, підгір'ям Кавказу і Ставропільською височиною;

Каспійський низ, що простягнувся над Каспійським морем і врешті

Кримський низ, що зайняв північну частину Кримського півострова.

ЧОРНОМОРСЬКИЙ НИЗ. Чорноморський низ це велика прибережна рівнина, легко похилена на південь до Чорного моря. Долина Дністра ділить цю країну на дві нерівні частини, західню **Буджацьку низину** і східню **Херсонську**. Низ опадає до моря стрімким високим (яких 60 м) берегом, що часто обсувається й там робить великі шкоди головно в набережних містах. Долини рік у сусідстві моря залиті водою і творять лимани. Оподалік від моря долини рік стаються що раз глибші. Навіть малі річки творять глибокі яри та балки, що сильно розвиваються в мякому чорноземі і тим нищать

поля. Людність забезпечує їх в цей спосіб, що існуючі вже балки обсаджувє деревиною й не до-пукає до поширення балок. Балки творяться лише на весні, коли до річок спливають води з талого снігу, або по більших зливах. Тоді всі долини заповнюються водою. Однак в більшій частині року балки сухі, а ріки іноді висихають, а принайменше є маловодні. Декотрі з них, як Куяльник й ін. тратять на степу так багато води, що не можуть дійти до моря й кінчатся в безвідпливових, неполучених з морем, солоних лиманах.

Люди поселилися на степах великими селами, головно при важніших шляхах і над ріками, де можна мати воду. Хати неначе тимчасово побудовані. Криті очеретом. Брак дерева змушує людей щораз більше будувати хати з цегли, щораз частіше трапляються хати криті черепицею чи бляхою. Головнє заняття людности рільництво і скотарство. Над морем розвинулося мореплавство і риболовство. В околицях, багатих на мінеральні багатства — залізо, фаянсова глинка тощо — розвинулося гірництво і промисел. Над морем добувають сіль.

Міста розложилися головно над морем. В дельті Дунаю лежать важні пристані Ізмаїл (30 тис. мешк.) і Кілія. Ці міста є важними осередками рибальства. Над Дністровим Лиманом лежить **Акерман** — старинний княжий **Білгород** (40.000 мешк.). Місто є одною з важних пристаней і торговельним осередком. Веде торгівлю рибою, сіллю, салом, вовною, тощо. Над Дністром лежать **Дубосари** (10.000 мешк.) Місто положене в гарній околиці, серед винниць, городів, садів, тютюневих піль.

Тут ведеться торгівля тютюном, вином, худобою, збіжжям. Оподалік розложилося знане з історії місто **Бендери** (ок. 40.000 мешк.); сюди заїхав був по невдатній битві під Полтавою Гетьман Мазепа і шведський король Карло XII. Недалеко над Дністром місто Тираспіль, з важною залізничною станцією і великою збіжевою торгівлею.

Найбільша пристань України **Одеса** положена 32 км на північ від устя Дністра над досить глибоким заливом. Одеська пристань штучно поглиблена і забезпечена греблями. Море замерзає тут пересічно на два місяці. Місто заложене 1794. року. Від того часу розвивається воно дуже скоро і сьогодні числить яких 600.000 мешк. Місто розкинулося на рівному нагому степу, де лише з трудом удалося розвести плантації і сади. Місто має модерний європейський характер, з рівними й широкими вулицями, багато поверховими домами. Історичних пам'яток тут немає. Зате є тут багато фабрик: цукроварень, млинів, фабрик металургічних, хемічних тощо, тут є університет і багато різного типу шкіл. Та найважливішою є **пристань**. Через Одеську пристань вивозиться головно збіжжя, дерево, цукор, рибу, товщі та інші сільськогосподарські продукти. До війни Одеса була другою по Ленінграді пристанню російської імперії. Тепер поруч Одеси здобувають собі значення й інші пристані.

Над р. Богом (над лиманом) лежить велике місто **Миколаїв** (яких 90.000 мешк.), важна воєнна пристань. Відсіль вивозиться також багато збіжжя. Тут знаходяться великі варстати машин, котлів, тощо. Пoviще над Богом лежить Вознесенськ

місто промислове й торговельне, а далі Першомайське.

Над р. Інгульцем розбудовалося місто **Кривий Ріг**, що є осередком **українського залізного гірництва**.

ЗАПОРІЗЬКИЙ НИЗ. Цей низ простягся обабіч долишнього Дніпра. Північна частина цього низу виглядом небагато різниться від Правобічної височини. Ріки пливають глибокими долинами. Дніпро саме тут творить свої пороги, пробиваючися крізь кристалічні скали. Корито ріки закидане велетенськими скалами, перегороджене камяними греблями на цілу ширінь (це т. зв. пороги) або в його частині т. зв. забори. На Дніпрі розкинулися тут то там невеликі острови. Зпоміж них знаний з історії острів **Хортиця**, що на ньому була колись Запорізька Січ. Зараз за порогами на лівому березі Дніпра простяглася широка забагнена й залісена та поперетинана ріками низина звана **Великий Луг**. Тут серед недоступного терену були розбудували запоріжці міцні кріпості, тут вони організувалися, відсіль виправлялися в походи на турецькі й татарські землі, відсіль вирушив гетьман Богдан Хмельницький на війну за волю й незалежність нашої батьківщини. Минуло з того часу багато літ. Січ зруйнували москалі, запоріжці переселилися на Кубань, степи заорали, а Дніпрові пороги залиті водою. Бо понижче порогів побудована велетенська гребля, що підняла воду Дніпра на яких 40 метрів і в цей спосіб угодінена плавба на Дніпрі безпосередньо з Києва аж до Чорного моря. Понижче порогів Дніпро пливе повільно

широченною долиною, порослою камишем. Оце Дніпрові плавні, заливані рік річно на весні водами Дніпра. А далше розлився широченний Дніпровий лиман, плиткий і тому неприступний для великих морських кораблів.

Країна, обабіч Дніпра, степова і чим далше на південь, степ сухіший, бідніший на воду і траву.

Міст на Запорізькій низині доволі багато. Всі вони молоді, розбудовані головно над Дніпром. При самому вході в країну порогів лежить **Дніпропетрівське** (колишній Катеринослав, відтак **Січеслав**), що має тепер яких 200.000 мешканців. Місто завдячує розвій своєму положенню. Туди через Дніпро провадять важні залізничні лінії з Миколаєва над Чорним морем до Харкова і з Донецького Кряжа до Кривого Рога. Місто має також важну річну пристань. В місті розвинувся на широку скалю фабричний промисл, головно металургічний. Недалеко Дніпропетровського знаходиться село Лоцманська Камінка — на місці, де колись була твердиня Кодак, що берегла переходу за пороги. При виході з порогів над Дніпром лежить дуже важне місто **Запоріжжя** (давній Олександрівськ — яких 100.000 мешк.) — дуже важний промисловий осередок, пристань і залізничний вузол. Далі на південному заході над Дніпром лежить **Никопіль**. В околиці того міста видобувають манган. Понижче над Дніпром лежить Берислав. Недалеко від нього була колись твердиня Кизикермен, знана з того, що в тому місті турецька залага замикала щоночі Дніпро ланцюгами, щоб захистити Чорне море від козацьких чайок.

Недалеко устя Дніпра в лиман розложився

Херсон (яких 50.000 мешк.), важна пристань для річкових і морських кораблів. Місто нове, має розвинений великий промисл. При вході в лиман Дніпра лежать дві твердині — **Очаків** і **Кінбури**.

Інші важніші місцевості лежать над морем. Слід згадати такі важні пристані, як **Маріюпіль**, **Мелітопіль**, **Бердянське** і ін.

ДОЛІШНЬО-ДОНСЬКИЙ НИЗ. Ця країна простяглася над долішнім Доном, між Озівським морем і Донецьким Кряжем. Край прорізаний Доном і його багатьома притоками, назагал небагато різниться від сусіднього Запорізького низу. Дін пливе тут широченною долиною і щороку на весні заливає її. З допливів Дону слід згадати р. Сало і Манич, що випливає з Кавказького підгір'я під назвою Калаус, а на низині ділиться на дві ріки — одна з них пливе на захід до Дону, друга на схід до Каспійського моря.

Найбільше місто Долишньо-донського низу є **Ростів**, положене при устю Дону. Місто числить тепар понад 200 тисяч мешканців. Перевагу мають москалі, але й українців тут не мало. В місті розвинувся промисл, головно металургічний, тютуневий, корабельний. Тут важна пристань. — Недалеко лежить славний з козацьких походів **Озів**, що тепер є важним осередком рибальства на Озівському морю і на Дону. На захід від устя Дону над Озівським морем лежить велике місто **Таганріг**, колись один з важніших торговельних осередків. Над допливом Дону р. Тузлів лежить **Новочеркаськ**.

КУБАНСЬКИЙ НИЗ. Над Кубанню і її допливами простягнувся рівнинний і дуже родючий Кубанський низ, країна сколонізована українським населенням. Догідний клімат і родюча земля сталися основою багатства країни. Безмежні лани збіж, головно пшениці, виноградників, баштанів, садів, поруч з чистими вибіленими хатами надають цілому краєві питомий український характер.

Найбільше місто і столиця Кубанщини — Краснодар. Має тепер яких 200.000 мешканців. Побіч нього важні міста: Майкоп і Армавір. Кубанський низ, подібно як і Долішньо-донський, Кримський і Надкаспійський прилучено було впрост до Російської Советської Республіки, а не до Української.

КРИМСЬКИЙ НИЗ. Цей низ займає цілу північну частину Кримського півострова. Є це країна степова, засушлива й назагал не різниться від південної Запоріжчини. Рік тут дуже мало. Всі вони маловодні і в літі рідко котра доходить до моря. Найбільша річка Салгир пливе на східній частині півострова. За це багато тут озер із солоною водою. Степи заміщали в більшості українцями — надаються головно на пасовиська. Землі управляють тут небагато. Оселі тут рідкі. Одиноке більше місто Евпаторія (давній Козлів) положене на морському березі. Тут видобувають найбільше на Кримі морську сіль.

НАДКАСПІЙСЬКИЙ НИЗ. Останній найдалше на схід висунений український низ, це Надкаспійщина. В більшості це рівнинна пустиня, то знов засушливий степ — занятий на пасовиська. Укра-

Інці мешкають головно над ріками, де є вода й родючий ґрунт. Між іншим замешкують країну калмики, що випасають тут свої стада. Побіч українців і калмиків живуть москалі, татари й інші. Осель тут небагато і всі вони невеликі.

З М І С Т:

| | Стор. |
|--|-------|
| Вступ | 3 |
| Де лежать українські землі? | 5 |
| Границі українських земель | 6 |
| Як повстали українські землі? | 11 |
| Українські моря | 14 |
| Гори, височини й низи Українських Земель | 20 |
| Українські ріки | 23 |
| Підземні води | 32 |
| Підсоння Українських Земель | 33 |
| Ґрунти Українських Земель | 39 |
| Звіринний світ | 45 |
| Карпати | 47 |
| Карпатське підгір'я | 53 |
| Росточчя | 59 |
| Поділля | 63 |
| Волинь | 65 |
| Покуття й Басарабія | 71 |
| Правобережжя | 73 |
| Донецький Кряж | 83 |
| Минеральні багатства Донецького Басейну | 87 |
| Українські низини | 89 |
| Полісся | 96 |
| Південна смуга українських низин | 106 |

3.50



ГОЛОВНИЙ СКЛАД

українських книжок, підручників, часописів, журналів, портретів, листівок, відзнак — знаходиться в Українськiм Видавництвi „ПРОБОЕМ“ в Празi. Туди i посилайте свої замовлення на таку адресу:

Verlag »Probojem«, Prag XIV.—65, Fach 3.

Лек 107