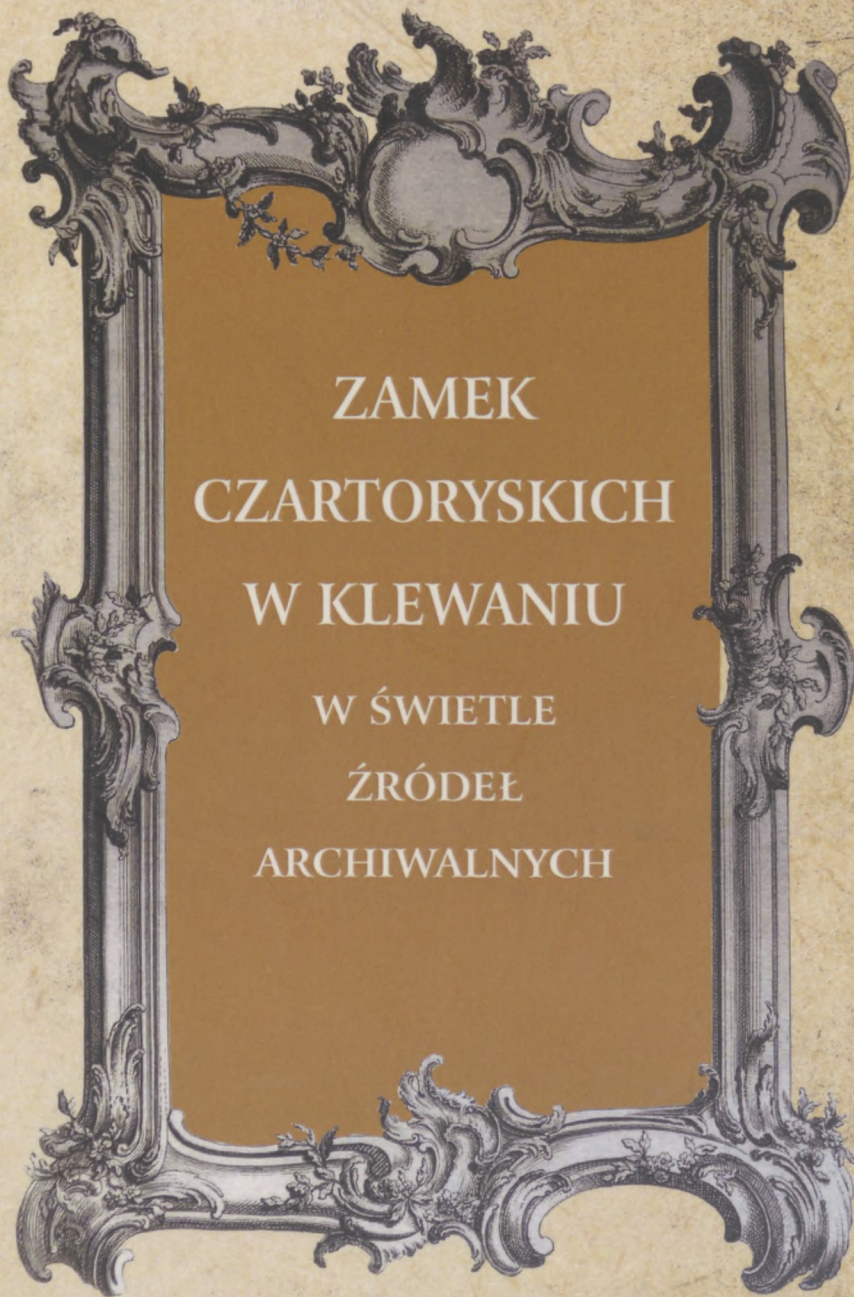


RAFAŁ NESTOROW



ZAMEK
CZARTORYSKICH
W KLEWANIU
W ŚWIETLE
ŹRÓDEŁ
ARCHIWALNYCH

KRAKÓW 2018

RAFAŁ NESTOROW

ZAMEK
CZARTORYSKICH
W KLEWANIU

W ŚWIETLE ŹRÓDEŁ ARCHIWALNYCH

KRAKÓW 2018

Copyright © by Rafał Nestorow

Copyright © by Wydawnictwo Attyka Kraków 2018

Recenzent: dr hab. Piotr Gryglewski, prof. UŁ

Wydawnictwo Attyka

ul. W. Żeleńskiego 29

31-353 Kraków

biuro@attyka.net.pl

Księgarnia internetowa

www.attyka.net.pl



3.129.647



All rights reserved.

Wszystkie prawa zastrzeżone. Żadna część tej publikacji nie może być powielana ani rozpowszechniana za pomocą urządzeń elektronicznych, mechanicznych, kopiujących, nagrywających i innych bez pisemnej zgody posiadacza praw autorskich.

Materiały do dziejów kultury i sztuki XVII i XVIII wieku, tom VII
red. naukowa: Andrzej Betlej

Publikacja sfinansowana przez Fundację XX. Czartoryskich

Redakcja: Andrzej Betlej, Anna Markiewicz

Korekta: Marta Kołpanowicz

ISBN 978-83-65644-11-4

Spis treści

Wstęp	5
Zamek w Klewaniu – historia budowli	7
Nota edytorska	20
Opisy inwentarzowe zamku w Klewaniu z lat 1700–1791 ze zbiorów Biblioteki XX. Czartoryskich w Krakowie	21
<i>Inwentarz majątności klewańskiej [...]</i>	21
<i>Inwentarz majątności klewańskiej [...] die 24ta Julii 1709</i>	21
<i>Inwentarz miasta Klewania cum attinentys tudziez opisanie zamku i innych budynków skarbowych iuxta statum praesentem spisany d[ie] 20 Februarii 1742</i>	26
<i>Inwentarz księstwa klewańskiego sporządzony in fundo przy podaniu kontraktu w dzierżenie do wiernych rąk J[ego]M[ość] Panu Wawrzeńcowi Wigurze gubernatorowi klewańskiemu spisany na dniu 28 [Novem]bris w Roku terażniejszym 1744</i>	29
<i>Inwentarz księstwa klewańskiego sporządzony in fundo przy podaniu kontraktem w dzierżenie do wiernych rąk J[ego]M[ość] Panu Wawrzeńcowi Wigurze gubernatorowi klewańskiemu spisany na dniu 28 [Novem]bris w roku terażniejszym 1744</i>	33
<i>Inwentarz księstwa klewańskiego sporządzony na dniu 24 Junii A[nno] 1745</i>	37
<i>Inwentarz księstwa klewańskiego sporządzony d[ie] 24 Junii A[nno] 1745</i>	41
<i>Inwentarz księstwa klewańskiego sporządzony in fundo oddany J[egomość] P[anu] Perkowskiemu gubernatorowi klewańskiemu A[nno] 1749 d[ie] 20 Maj[a]</i>	45
<i>Opisanie zamku klewańskiego [1778]</i>	49
<i>Opisanie zamku klewańskiego [1787]</i>	54
<i>Opisanie zamku klewańskiego [1791]</i>	57
Ilustracje	61
Bibliografia	87
Spis ilustracji	93

Wstęp

Prace polskich i historyków sztuki oraz architektów począwszy od lat 90. ubiegłego wieku w znaczący sposób przewartościowały obraz dziejów architektury na dawnych ziemiach południowo-wschodnich Rzeczypospolitej. Ujawnione zostały nowe materiały ikonograficzne i archiwalne, podjęte zostały również próby stworzenia syntez przemian architektury na tych terenach, zwłaszcza w okresie nowożytnym (i w odniesieniu przede wszystkim do sztuki sakralnej¹). Tymczasem – jak się okazuje – podstawa źródłowa dla badań historyczno-artystycznych nadal jest niekompletna. Prezentowany kolejny tom serii wydawniczej został poświęcony jednej z najmniej znanych rezydencji znajdujących się na terenie dawnego województwa wołyńskiego – zamkowi Czartoryskich w Klewaniu. Choć od nazwy miejscowości wzięła swą nazwę jedna z najważniejszych dla polskiej historii linii rodowych, okazuje się, że o tym gnieździe rodzinnym stosunkowo niewiele wiemy – i to zarówno o rezydencji, jak i kościele parafialnym, który pełnił funkcję nekropolii Czartoryskich.

Trzeba podkreślić, że w swoim monumentalnym dziele *Dzieje rezydencji na dawnych kresach Rzeczypospolitej* Roman Aftanazy – w tomie piątym – przedstawił zamki, dwory i pałace w 153 miejscowościach, co według ostrożnych szacunków Jerzego Kowalczyka stanowi zaledwie około połowy siedzib szlacheckich i magnackich, jakie funkcjonowały w samym XVIII stuleciu². Wyjątkowy status obszarów Wołynia – jeśli chodzi o architekturę rezydencjonalną – wyznacza fakt, że właśnie tu znajdowały się pierwotne siedziby najważniejszych ruskich rodów książęcych (m.in. Ostrońskich, Zasławskich, Daniłowiczów, Sanguszków, Czartoryskich, Wiśniowieckich), których przedstawiciele byli głównymi statystami historii Rzeczypospolitej Obojga Narodów.

Książka Rafała Nestorowa prezentuje nie jeden, a kilka XVIII-wiecznych inwentarzy zamku klewańskiego, wszystkie pochodzące ze zbiorów Biblioteki XX. Czartoryskich Muzeum Narodowego w Krakowie. Pozwoliło to w znacznym stopniu na przeprowadzenie rekonstrukcji układu funkcjonalnego rezydencji i jego przemian, acz – niestety – nie przynosi informacji na temat wystroju budowli. Znaczącym walorem publikacji jest natomiast najobszerniejsze – jak dotąd – przedstawienie ikonografii zabytków Klewania.

Andrzej Betlej

¹ Kowalczyk 2006; Kurzej 2008.

² Kowalczyk 1997, s. 25.

Zamek w Klewaniu – historia budowli

Zamek w Klewaniu, co wydaje się paradoksalne, jest budowlą niemal enigmatyczną. Rodowa siedziba książąt Czartoryskich pozostaje obiektem słabo przebadanym, a wiadomości na jej temat ograniczają się w większości do kilkunastu powtarzanych w literaturze informacji.

Oprócz wzmianek w literaturze starożytnej i krajoznawczej³ osobne miejsce zajmuje monograficzny artykuł poświęcony klewańskiemu zamkowi, autorstwa Mikołaja Stelleckiego, z roku 1910, w którym autor powołuje się na materiały archiwalne, m.in. inwentarz zamku z początku wieku XVII, i publikuje kilka fotografii, a przede wszystkim rzut zamku⁴. Wiele informacji przynosi również pierwsza monografia miasteczka Klewania pióra Anatolija Sendulskiego z 1880 r.⁵ Niemniej istotne są dwie kolejne autorstwa Tadeusza Jerzego Steckiego z 1885 r.⁶ i okazały rozdział poświęcony Klewaniowi w książce *Z boru i stepu* z 1898 r.⁷

Drobne, acz szczegółowe informacje przynoszą artykuły we współczesnej prasie przedstawiające opis zamku⁸ czy jego pożar⁹. Na wspomnienie zasługują artykuły Józefa Dutkiewicza poświęcone zamkom warownym na Wołyniu¹⁰ i odbudowie zamku w Klewaniu¹¹. Krótki opis dawnej siedziby Czartoryskich znalazł się w syntetycznym opracowaniu Prusiewicza o zamkach i fortecach Wołynia¹².

Z literatury powojennej warto przywołać hasło w katalogu zabytków Ukrainy¹³, a przede wszystkim opracowanie zamku klewańskiego w monumentalnym dziele Romana Aftanazy¹⁴. Po upadku ZSSR i otwarciu granic

³ Niemcewicz 1848, s. 58; *Słownik geograficzny* 1880–1902, t. IV, s. 139–140; Chwalewik 1926, s. 163; Orłowicz 1929, s. 197–200; Suszyński 1929, s. 243; Hoffman 1938, s. 12; *Województwo wołyńskie* 1932, s. 12; Peters 1936, s. XI–XII; Leńczyk 1938, s. 35.

⁴ Стеллецкий 1910, s. 27–36. Praca Stellnickiego ukazała się w formie nadbitki w roku 1911 w Kijowie. Zob. Стеллецкий 1911.

⁵ Сендульский 1880, s. 627–644.

⁶ Stecki 1885, s. 202–219 [odbitka Kraków 1885, s. 20].

⁷ Stecki 1888, s. 193–211.

⁸ *Zamek w Klewaniu* 1875, s. 280.

⁹ *Z Łucka* 1904, s. 14; Urbański 1924, s. 139.

¹⁰ Dutkiewicz 1934a, s. 227–233. Por. Dutkiewicz 1934b, s. 3–8.

¹¹ *Kronika* 1934, s. 302; *Przebudowa zamku* 1934, s. 17.

¹² Prusiewicz 1922, s. 8.

¹³ Памятники 1985, t. 3, s. 328–329.

¹⁴ Aftanazy 1994, t. 5, s. 159–162 (I wyd. Aftanazy 1998).

powstało kilka artykułów przypominających rodowe gniazdo Czartoryskich oraz opisujących pozostałe po nim ruiny¹⁵. Osobne miejsce zajmuje książka Andrzeja Michalskiego poświęcona działalności gospodarczej Czartoryskich w księstwie klewańskim¹⁶.

Spośród autorów ukraińskich na uwagę zasługują Petro Ryczkow, który poświęcił Klewaniowi spory fragment swojej książki dotyczącej architektury rówieńszczyzny¹⁷, a także Wiktor Atamanenko, który zajął się wołyńskimi majątkami Czartoryskich¹⁸. Pomijając większość pomniejszych publikacji, które nie przynoszą nowych informacji, wspomnieć można książkę Aleksandra Leskiego o zamkach i świątyniach Ukrainy¹⁹, a przede wszystkim publikacje Oksany Bajcar-Artemenko²⁰. Kilka lat temu miasteczko Klewań doczekało się obszernej monografii autorstwa Wiktora Parfieniuka, w której również omówiona została dawna warownia Czartoryskich²¹.

Osobne zainteresowanie budził cudowny obraz Matki Boskiej pochodzący z kaplicy zamkowej, następnie przechowywany w tamtejszym kościele²².

* * *

Klewań należy do najstarszych gniazd rodowych książąt Czartoryskich herbu Pogoń Litewska²³ (il. 5–19). W roku 1446 wraz z kompleksem wsi położonych nad rzeką Stubło, m.in. Oryszów, Derewiane, Suchowce, został nadany przez księcia Świdrygiełłę jego marszałkowi, Michałowi Wasylewiczowi Czartoryskiemu²⁴. Pierwszy właściciel Klewania zmarł bezpotomnie przed końcem roku 1488, pozostawiając synów – Andrzeja i Fedora – oraz córkę, Hannę.

¹⁵ Żarnowski 1992, s. 6; Andrzejewski 1995, s. 28–30. Artykuły te nie mają większej wartości historycznej, w przeważającej części wymienia je Biedrzycka 1996, s. 98–99.

¹⁶ Michalski 2012. Por. recenzję książki Kazusek 2013, s. 237–247.

¹⁷ Рычков 1989, s. 63–66.

¹⁸ Атаманенко 2010, s. 29–55, dostęp online, http://istvolyn.info/index.php?option=com_content&view=article&id=3724%3A-xvi-&catid=17 [odczyt: 7 kwietnia 2018].

¹⁹ Лесик 1993, s. 32–33, 76.

²⁰ Байцар-Артеменко 2008; Байцар-Артеменко 2009.

²¹ Парфенюк 2013, s. 33–44.

²² Barącz 1891, s. 107; Fridrich 1911, s. 305–306; Andrzejewski 1995, s. 159–162; Popek 1997, s. 174; Kukiz 1998a, s. 88–90; Kukiz 1998b, s. 23; Kukiz 2001, s. 230–231; Ochwat 2013.

²³ Pomijamy tu skomplikowaną i do dziś w pełni niewyjaśnioną kwestię początków rodu Czartoryskich, która pośrednio łączy się z omawianymi poniżej dziejami włości klewańskiej. Zob. Cetwiński 1991, s. 43–58; Tęgowski 1996, s. 53–59; Tęgowski 2000, s. 95; Michalski 2012, s. 17–19; Michalski 2013, s. 47–71; Gonera 2015, s. 13–19. Por. Wasilewski 1994, s. 45–63; Zielińska 1997, s. 63–64; Krywoszeja 2003, s. 103–106; Wasilewski 2005, s. 19–27; Яковенко 2008, s. 320.

²⁴ Chłopicki 1875, s. 284; *Słownik geograficzny* 1880–1902, t. IV, s. 139; Baliński, Lipiński 1885, s. 862–863; Stecki 1885, s. 204–206; Stecki 1888, s. 197–198; Wolff 1895, s. 24; Dunin-Karwicki 1901, s. 121; Boniecki 1899–1914, t. 3, 1901, s. 322; Urbański 1924, s. 139; Aftanazy 1994, s. 159; Michalski 2012, s. 19. Сендульский 1880, s. 629 podaje datę 1458.

Przed śmiercią zapisał swojej żonie, Marii, córce starosty łuckiego Niemiry Rezanowicza, dożywocie na Klewaniu i nadanie na monastyr pw. Narodzenia Bogarodzicy w Peresopnicy²⁵. Po śmierci matki, około roku 1498, cały majątek odziedziczył starszy syn, Fedor (Teodor)²⁶. W 1529 r. książę Fedor otrzymał od króla Zygmunta I Starego przywilej na założenie miasta, powstanie karczmy oraz zorganizowanie targów²⁷. Synowie kniazia, po jego śmierci 19 czerwca 1547 r., dokonali podziału majątku, w wyniku którego Klewań oraz Bielów, dwór w Szeplej, majątek Sarny, Chłopy i folwark Charuków w Łucku przypadły Iwanowi Czartoryskiemu²⁸. Książę Iwan zmarł najprawdopodobniej w roku 1567, dobrami klewańskimi włądziła wdowa, Anna Zasławska.

W roku 1572 miasto było opasane wałem²⁹. Po śmierci księżnej Anny w 1582 r., majątek przeszedł na własność jej syna, Jana. Na mocy ugody z dnia 5 kwietnia 1583 r. Jan zrzekł się zarządu nad dobrami klewańskimi na rzecz brata, Jerzego, w zamian za majątek Diaków³⁰. Książę Jerzy był pierwszym z rodu, który przeszedł na wyznanie rzymskokatolickie. W 1598 r. ufundował w Klewaniu kościół katolicki, który wybudował własnym kosztem i sownie uposażył³¹. Z czasem kościół klewański zaczął pełnić funkcję mauzoleum rodowego Czartoryskich. Wcześniej miejscem pochówku Czartoryskich były podziemia zamkowej cerkwi. Książę Jerzy zmarł w początkach 1624 r. Zarząd nad księstwem przypadł jego synowi, Mikołajowi Jerzemu, który uczynił z tamtejszego zamku swoją główną rezydencję. Przyczynił się on do ekonomicznego rozwoju Klewania, który stał się jednym z najzamożniejszych grodów Wołynia. Książę zasłynął jako fundator okazałego, murowanego, wczesnobarokowego kościoła parafialnego ukończonego w roku 1637, do którego sprowadził z Rzymu relikwie św. Bonifacego. Zostały one przeniesione z kaplicy zamkowej do kościoła w roku 1642³². Książę Mikołaj nie tylko zwiększył znacznie uposażenie nowo wybudowanego kościoła, ale uzyskał od króla Zygmunta III Wazy przywilej uznający za nieprawą i gorszącą sprzedaż monasteru peresopnickiego innowiercom ruskim. Otrzymany przywilej nakazywał zwrócenie Peresopnicy rodzinie Czartoryskich oraz zezwalał na przyłączenie wsi wraz z przyległymi gruntami i budynkami do

²⁵ Stecki 1888, s. 170–175; Байцар-Артеменко 2008, s. 109; Michalski 2012, s. 19.

²⁶ Stecki 1888, s. 198; Michalski 2012, s. 19.

²⁷ Wolf 1895, s. 25; Michalski 2012, s. 20.

²⁸ Сендульский 1880, s. 631; Michalski 2012, s. 21.

²⁹ Stecki 1888, s. 201.

³⁰ Michalski 2012, s. 22.

³¹ *Słownik geograficzny* 1880–1902, t. IV, s. 140; Stecki 1888, s. 202; Wasilewski 2005, s. 32; Michalski 2012, s. 23; Michalski 2013, s. 66. Dokument fundacyjny kościoła w Klewaniu przez księcia Jerzego Czartoryskiego z 9 października 1598 r. znajduje się w Bibliotece XX. Czartoryskich w Krakowie (BCzart., sygn. 1037 Perg.). Dokument dostępny w domenie publicznej, dostęp online, <https://polona.pl/item/jerzy-czartoryski-ksiaze-na-czartorysku-i-klewaniu-funduje-i-uposaza-w-klewaniu-kosciol,NDUyNzU5NzZM/2/#info:metadata> [odczyt: 7 kwietnia 2018].

³² Stecki 1888, s. 203–204; Latacz 1938, s. 295; Michalski 2012, s. 24–25.

misjonarii klewańskiej pod warunkiem odprawiania comiesięcznej mszy świętej w intencji pomyślności królów polskich³³. Okres prosperity Klewania przerwany został mniej więcej w połowie wieku XVII na skutek najazdów kozackich (1648) i tatarskich (1653) oraz plagi szarańczy (1648–1650). Brzemienno w skutkach był zwłaszcza najazd tatarski z 1653 r., kiedy to miasto doszczętnie spłonęło, a pożogę przetrwał jedynie zamek oraz kościół³⁴. Następne, poważne pożary spustoszyły drewnianą, luźną zabudowę miasta w grudniu 1679 i styczniu 1680 r., spłonęło wówczas 101 spośród 151 domostw, a kolejne pożary z lat 80. i 90. XVII wieku doprowadziły do upadku Klewania³⁵. W roku 1653, chcąc przywrócić do życia zrujnowane miasto, król Jan Kazimierz nadał mu prawo magdeburskie, ustanawiając dwa jarmarki. Powstał wówczas ratusz miejski, a miastu nadano pieczęć z wyobrażeniem św. Michała, ustanowiono cechy tkacki i piekarski³⁶. W 1681 r. z fundacji księżęcej wybudowano drugą, murowaną cerkiew (spaloną w 1852 r.), a mieszczanie klewańscy wzniesli wokół ratusza kilka murowanych kamienic; z czasem ilość zabudowy murowanej lub murowano-drewnianej w centrum miasteczka wzrosła (il. 27–28). W mieście funkcjonowały dwa szpitale (chrześcijański i żydowski) oraz trzy szkoły³⁷.

Synowie księcia Mikołaja, Jan Karol oraz Michał Jerzy, nie przeprowadzili podziału majątku. Zajęci własnymi karierami, rzadko przebywali w rodzimym Klewaniu. Z ich licznego potomstwa pełnoletności doczekało jedynie dwóch braci stryjecznych, Kazimierz i Józef³⁸, którzy w roku 1701 podzielili majątek. Kazimierzowi przypadła włość klewańska i żukowska, a Józefowi dobra koreckie. Od tego momentu wyodrębniły się dwie linie rodowe Czartoryskich. Pierwsza pisała się na Klewaniu i Żukowie, druga – na Korcu i Oleksińcach. Druga linia wygasła w roku 1810 na księciu Józefie Czartoryskim³⁹.

Nękające Rzeczpospolitą w pierwszym trzydziestoleciu XVIII wieku niepokoje wojenne, zniszczenia i kontrybucje nie ominęły również dóbr klewańskich. Próbę przywrócenia majątkom płynności finansowej przerwały działania wojenne w okresie bezkrólewia, po śmierci Augusta II. Odbudowa gospodarcza dóbr przypadła w znacznej mierze na czasy księcia Augusta Alek-

³³ Сендульскийкий 1880, s. 634; *Słownik geograficzny 1880–1902*, t. IV, s. 140; Stecki 1888, s. 203; Wasilewski 2005, s. 33; Michalski 2012, s. 25.

³⁴ Chłopicki 1875, s. 284; *Słownik geograficzny 1880–1902*, t. IV, s. 140; Сендульскийкий 1880, s. 635; Stecki 1888, s. 212–213; Стеллецкий 1911, s. 32; Polak 1997, s. 179; Wasilewski 2005, s. 33; Michalski 2012, s. 25. Tu informacja o zniszczeniu miasta w 1648 r., m.in. całkowitym zniesieniu otaczających miasto obwarowań.

³⁵ Stecki 1888, s. 206; Michalski 2012, s. 26.

³⁶ *Słownik geograficzny 1880–1902*, t. IV, s. 140; Stecki 1888, s. 205, 213–214; Wasilewski 2005, s. 33; Michalski 2012, s. 26.

³⁷ Stecki 1888, s. 206–207; Wasilewski 2005, s. 34; Michalski 2012, s. 26.

³⁸ Latacz 1938, s. 294–295; Sidorowicz 1938, s. 282–283. Szerzej na temat rodu Czartoryskich zob. Zielińska 1997, s. 55–71.

³⁹ Stecki 1888, s. 207; Zielińska 1997, s. 55–71; Michalski 2012, s. 27.

sandra Czartoryskiego, który biorąc aktywny udział w życiu publicznym, swoją uwagę skierował głównie na Warszawę oraz położone najbliżej stolicy majątki⁴⁰. Klewań znajdował się w rękach rodu Czartoryskich do drugiej połowy XIX wieku⁴¹. Około 1877 r. Aleksander Czartoryski (zm. 1886), posiadający główne dobra na terenie zaboru austriackiego, przebywający głównie w Pieskowej Skale, sprzedał klucz klewański rządowi rosyjskiemu za sumę 900 tysięcy rubli, tłumacząc się trudnościami logistycznymi w administrowaniu olbrzymim majątkiem przez granicę państwową⁴². Klewań, jako jedno z nielicznych gniazd rodowych na terenie Wołynia, pozostawał w rękach rodu przez blisko cztery stulecia⁴³.

Pierwotnie funkcję mauzoleum rodowego pełniła zamkowa cerkiew. Niestety na jej temat nie posiadamy wiarygodnych informacji⁴⁴. Z czasem funkcję tę przejęły podziemia nowo wzniesionej, murowanej świątyni wybudowanej z fundacji księcia Mikołaja Jerzego Czartoryskiego w latach 1630–1637, konsekrowanej w roku 1673 przez biskupa Stanisława Łożę⁴⁵.

⁴⁰ Stecki 1888, s. 208–209. Szerzej na temat funkcjonowania klewańskiego majątku w czasach Augusta Aleksandra Czartoryskiego zob. Michalski 2012, s. 28–37. Por. Skowronek 2005, s. 5–18.

⁴¹ Сендульский 1880, s. 636; *Słownik geograficzny* 1880–1902, t. IV, s. 139; Baliński, Lipiński 1885, s. 862–863.

⁴² Stecki 1888, s. 193–194, 202–203; Dunin-Karwicki 1901, s. 15; Orłowicz 1929, s. 199; Aftanazy 1994, s. 159.

⁴³ Na temat innych rezydencji rodowych na Wołyniu zob. Baranowski 2008, s. 31–47; Baranowski 2010, s. 452–471.

⁴⁴ Сендульский 1880, s. 640. Autor uważa, że budowla ta znajdowała się na podzamczu w miejscu, gdzie pod koniec XIX w. stała murowana cerkiew, zwana zamkową. Wydaje się jednak mało prawdopodobne, by zamkowa cerkiew usytuowana była poza murami zamku. Na dziedzińcu zamkowym rekonstruuje cerkiew Рычков 1989, rys. na s. 64; Байцар-Артемько 2008, s. 113, rys. 5. Drewniana cerkiew zamkowa wzmiankowana jest w inwentarzu zamku klewańskiego z roku 1609 (Стеллецкий 1911, s. 35). Rzymskokatolicka kaplica zamkowa miała być ufundowana przez żonę Mikołaja Czartoryskiego, księżniczkę Korecką, zob. Stecki 1888, s. 206. W inwentarzu zamku z roku 1709 (BCzart., rkps 7951, *Inwentarz majątności klewańskiej [...] die 24ta Julii 1709*, k. 3r) opisana została murowana kaplica usytuowana w narożu dziedzińca przy baszcie. Nie ma pewności, czy znajdowała się ona na piętrze zamku, czy była to wolnostojąca budowla. Przypuszczać można, że nie był to jednak obiekt wolnostojący, gdyż w inwentarzu z 1787 r. wymieniono kaplicę znajdującą się „na drugiej kondygnacji” (BCzart., rkps 7968, *Opisanie zamku klewańskiego* [1787], k. 2r). Druga kaplica wzmiankowana na zamkowym przygródku – zniszczona, wymagająca naprawy. Na tymże przygródku znajdowała się ponadto cerkiew unicka (k. 4r). Murowana kaplica zamkowa była restaurowana w roku 1736, o fakcie tym wspominają inwentarze z kolejnych lat, poczynając od inwentarza z 1742 r. (BCzart., rkps 7959, *Inwentarz miasta Klewania cum attinentiis tudzież opisanie zamku i innych budynków skarbowych iuxta statum praesentem spisany d[ie] 20 Februarii*, k. 1r).

⁴⁵ Brak informacji, aby miejscem pochówków Czartoryskich była drewniana świątynia katolicka wzniesiona w 1590 r. przez Jerzego Czartoryskiego. Сендульский 1880, s. 663; Stecki 1888, s. 203–204; Michalski 2012, s. 24–25. W czasie prowadzonych w 2017 r. prac archeologicznych w kościele w Klewaniu odkryto środkową kryptę, a w niej najprawdopodobniej zwłoki fundatora świątyni, księcia Michała Jerzego Czartoryskiego, co ostatecznie mają rozstrzygnąć specjalistyczne badania DNA. Na ten temat zob. https://zik.ua/pl/news/2017/10/06/archeolodzy_odkryli_grb_ksicia_jerzego_czartoryjskiego_1181461 [odczyt: 7 kwietnia 2018].

Dawna cerkiew zamkowa pełniła wówczas jedynie funkcję zamkowej kaplicy. Kościół ten spłonął od uderzenia pioruna w roku 1739, odbudowany został w latach 1745–1748 z inicjatywy Izabeli z Czartoryskich Lubomirskiej przez architekta Diudycza, konsekrowany w roku 1799 przez biskupa Kaspra Cieciszowskiego⁴⁶ (il. 20–31). Zakres XVIII-wiecznej przebudowy kościoła nie jest rozpoznany. Najprawdopodobniej oprócz przebudowy korpusu nawowego (nowa artykulacja prezbiterium [?], być może przebudowa chóru muzycznego) dostawiono również dwie flankujące fasadę wieże o zaokrąglonych narożach, a także przebudowano fasadę, ujednolicając jej artykulację z podziałami nowo wzniesionych wież. W artykulacji świątyni wyraźnie odznaczają się wcześniejsze ramowe podziały korpusu nawowego od późnobarokowej, pilastrowej artykulacji fasady. Niewykluczone, że w czasie późnobarokowej przebudowy świątyni klewańskiej wzniesiono również murowaną dzwonnice w murze otaczającym teren przykościelny. Dalsze informacje historyczne dotyczące klewańskiego kościoła są nader skromne. W roku 1833 kościół został odnowiony z inicjatywy księcia Konstantego Czartoryskiego. Niestety i w tym wypadku zakres prac nie jest znany. Wiadomo jedynie, że książę podarował wówczas kościołowi obraz Matki Boskiej, który wedle tradycji miał być dziełem Carla Dolciego⁴⁷. Kolejnej odbudowy kościoła dokonał w roku 1901 ksiądz Jaworowicz kosztem rodziny Czartoryskich⁴⁸.

Architektura kościoła parafialnego w Klewaniu, który z czasem zaczął pełnić funkcję rodzowego mauzoleum, nie nawiązywała do typowych dla wieku XVII rozwiązań świątyni-nekropolii rodowych realizujących najczęściej schemat krzyżowo-kopułowych mauzoleów⁴⁹. Kościół, będący przede wszystkim świątynią parafialną, zbudowano po przeciwnej stronie miasta, nie powiązано go w żaden sposób z rezydencją Czartoryskich. Na zamkowym przygródku stała cerkiew

⁴⁶ Kowalczyk 1994, s. 10; Popek 1997, s. 173–174; Wolczański 2000, s. 165; Kowalczyk 2006, s. 112 (nazwisko tego nieznanego architekta wzmiankowane w *Elenchus* 1934, s. 75); Ochwat 2013, s. 194. Kościół cudem uniknął wysadzenia w 1945 r., w okresie sowieckim mieściła się w nim szkoła techniczna. W 1991 r. został zwrócony katolikom, a 17 marca tegoż roku została reaktywowana tamtejsza parafia (ksiądz dojeżdża z Ołtyki). Od 1992 r. trwa remont kościoła, dostęp online, http://www.wolhynia.pl/index.php?option=com_content&view=article&id=99&catid=25&Itemid=101 [odczyt: 7 kwietnia 2018].

⁴⁷ Stecki 1888, s. 210; Dunin-Karwicki 1901, s. 210; Chwalewik 1926, s. 163; Orłowicz 1929, s. 199; Kukiz 1998a, s. 88; Kukiz 2001, s. 229. Tematyka obrazu nie jest pewna, w powyższych publikacjach jest mowa o obrazie Matki Boskiej lub „Wniebowzięcia Matki Boskiej”, ewentualnie „Zwiastowania”. Na jedynej znanej fotografii wnętrza prezbiterium klewańskiego kościoła (negatyw w zbiorach IS PAN w Warszawie) obraz jest bardzo słabo widoczny, widać jedynie fragment postaci anielskiej oraz pulpit, co wskazuje, że dzieło najprawdopodobniej jednak przedstawiało scenę *Zwiastowania*. Brak informacji, czy płótno pochodziło z dawnego wyposażenia zamku w Klewaniu, czy innej siedziby Czartoryskich.

⁴⁸ Informacja na płycie wmurowanej ponad wejściem do zakrystii. Negatyw ze zbiorów IS PAN w Warszawie.

⁴⁹ Krasny 1992, s. 25–52.

unicka pw. Narodzenia Matki Boskiej, w miejscu, gdzie dziś wznosi się murowana cerkiew z roku 1777 (przebudowana w połowie XIX w.)⁵⁰.

W parafialnym kościele przetrwały dwa dzieła sztuki, które pierwotnie znajdowały się na klewańskim zamku. Pierwszym z nich był relikwiarz mieszczący szczątki św. Bonifacego podarowane przez papieża Urbana VIII, sprowadzone w roku 1642 z Rzymu przez syna księcia Michała Jerzego, Kazimierza Floriana, późniejszego prymasa. Na przechowywanie owych relikwii ksiądz Mikołaj Jerzy Czartoryski wojewoda wołyński polecił wykonać kunsztowny srebrny relikwiarz (il. 31). Był to relikwiarz w formie zamkniętej skrzyneczki, wspartej na czterech lwich łapach, której wieko wieńczyła korona podtrzymywana przez parę aniołków. Ścianki boczne rozczłonkowane były owalnymi płycinami i antropomorficznymi hermami, całość dekorowana była obficie ornamentem małżowinowo-chrzęstkowym. Relikwiarz opatrzony był następującymi inskrypcjami: *Corpus S. Bonifacii Episcopus Martyris* (na wieku), *Convertete animae in requiem tuam* oraz *Quia Dominus beneficit tibi* (na ścianie frontowej). Relikwie św. Bonifacego zostały przeniesione z zamkowej kaplicy do kościoła parafialnego w uroczystej procesji w 1642 r.⁵¹ Drugim z kolei dziełem pochodzącym z dawnej zamkowej kaplicy był obraz Matki Boskiej, który wedle tradycji także został przywieziony z Wiecznego Miasta wraz ze szczątkami świętego męczennika. Najprawdopodobniej w czasie translacji relikwii przeniesiono również obraz Matki Boskiej, który umieszczono w ołtarzu bocznym klewańskiej świątyni. Obraz ten cieszył się statusem cudownego wizerunku, co potwierdziła komisja powołana w tym celu w roku 1639 przez biskupa łuckiego Jędrzeja Gębskiego. W skład tej komisji weszli ksiądz Maciej Popławski, kanonik łucki, ksiądz Jan Brosycyusz, proboszcz międzyrzecki, i Maciej Pruski SJ, rektor kolegium w Łucku. Protokół komisji potwierdzający cudowność klewańskiego wizerunku Matki Boskiej zatwierdził notariusz stolicy apostołskiej, Jan Baptysta de Ruberis⁵². Obraz Matki Boskiej Klewańskiej reprezentuje typ Matki Boskiej Śnieżnej, zwany też ze względu na popularność wizerunku Matką Boską Polską. Wizerunki te, wywodzące się od otoczonego kultem

⁵⁰ Памятники 1985, t. 3, s. 329.

⁵¹ *Słownik geograficzny* 1880–1902, t. IV, s. 140; Baliński, Lipiński 1885, s. 862–863; Stecki 1888, s. 203–204; Kukiz 1998a, s. 87–89; Kukiz 1998b, s. 22–23; Kukiz 2001, s. 227–229. Najwięcej informacji na temat relikwiarza podaje Ryszard Mączyński (Mączyński 2003, s. 77, 98, 99, 116, 129, 130, 248, 167, 332, zwłaszcza 479–480, tamże literatura). O okolicznościach przekazania relikwii Czartoryskim wspominał w swoim pamiętniku Albrecht Stanisław Radziwiłł (*Pamiętniki* 1839, t. II, s. 11): „W sąsiedztwie mojem w Klewaniu ciało Sgo Bonifacyusza z zamku do kościoła przeniesione z wielką uroczystością, które syn księcia Czartoryskiego już kapłan wielce uczony, nabożny, z Rzymu przyprowadził, które się jemu tym sposobem dostało: dwaj książęta cudzoziemscy o to ciało koncertowali; magister Palatii, aby obydwóch pogodził, trzeciemu Czartoryskiemu darował”.

⁵² Barącz 1891, s. 107; Fridrich 1911, s. 305–306; Kukiz 1998a; Kukiz 1998b, 21–23; Kukiz 2001; Ochwat 2013.

pierwowzoru, przechowywanego w rzymskiej Bazylice Santa Maria Maggiore, tradycyjnie wiążanego ze zwycięską bitwą pod Lepanto, cieszyły się w okresie nowożytnym w Rzeczypospolitej niezwykłą popularnością, której apogeum przypadło na pierwszą ćwierć XVII stulecia⁵³. Wizerunek z Klewania wpisuje się w pewną tradycję maryjnych wizerunków fundowanych przez możnowładców (Zamoyskich, Sieniawskich, Ostrońskich, Ligęzów czy Tęczyńskich). Często też obrazy z przedstawieniami Matki Boskiej *Salus Populi Romani* zdobiły kaplice zamkowe, np. Sieniawskich w Brzeżanach, Toporczyków-Tęczyńskich na zamku Tenczyn czy kaplicy biskupiej na zamku w Lipowcu. Nierzadko też po pewnym czasie wizerunki te w miarę rosnącego kultu trafiały do miejscowych lub pobliskich świątyń parafialnych, tak jak miało to miejsce w przypadku wizerunku Matki Boskiej z klewańskiego zamku⁵⁴. Pod względem typologicznym obraz klewański (uważany tradycyjnie za import rzymski z końca XVI w.) należy do grupy wizerunków wzbogaconych o postacie aniołów unoszących koronę nad głową Matki Boskiej, co w widoczny sposób odnosiło się pod względem ideowym do podkreślenia królewskość Marii⁵⁵.

Po wysiedleniu ludności polskiej w roku 1945 wierni wywieźli potajemnie część wyposażenia świątyni, w tym cudowny obraz Matki Boskiej oraz relikwiarz ze szczątkami św. Bonifacego (il. 31). Przedmioty te trafiły wraz z mieszkańcami Klewania do Skwierzyny w województwie lubuskim (powiat międzyrzecki) i znalazły schronienie w miejscowym kościele. W kościele tym do dnia dzisiejszego znajduje się obraz Matki Boskiej⁵⁶, relikwiarz natomiast w nieustalony sposób znalazł się w kaplicy rezydencji biskupiej w Zielonej Górze⁵⁷.

* * *

W czasie pozyskania w roku 1446 Klewania przez Michała Czartoryskiego w mieście nie było żadnej budowli obronnej poza miejscowym monasterem pw. św. Mikołaja. Przypuszczać można jednak, że znajdował się tam już wcześniej obiekt mający charakter obronny, zapewne ziemne grodzisko (co sugerować może nazwa Horodyszczce), na którym nowi właściciele rozpoczęli budowę zamku. Obrane miejsce było wówczas połączone z resztą miasta. Budowę rozpoczęto od wykopania głębokiej fosy zasilanej wodą z płynącego w pobliżu Stubła. Jedyny wjazd na teren przyszłego zamku prowadzić miał przez most od strony monasty-

⁵³ Kornecki 1992, s. 365–366.

⁵⁴ Tamże, s. 382–383.

⁵⁵ Tamże, s. 392–393.

⁵⁶ Andrzejewski 1995, s. 159–162; Popek 1997, s. 174; Kukiz 1998a, s. 88–90; Kukiz 1998b, s. 23; Kukiz 2001, s. 230–231. Szczegółowo dzieje wywozu obrazu przedstawia Ochwat 2013.

⁵⁷ Mączyński 2003, s. 480. Na temat relikwiarza zob też. Anna Dziuba, *Relikwiarz Św. Bonifacego z kościoła parafialnego w Klewaniu*, Kraków 2017, praca licencjacka napisana pod kierunkiem dra hab. Andrzeja Betleja.

ru św. Michała. Nie ma pewności co do momentu rozpoczęcia budowy zamku. Według niektórych autorów zaczął ją Michał Czartoryski w 1463⁵⁸ lub w 1475 r., a kontynuował jego syn, Fedor, który doprowadził mury pod dach i wznosił dwie narożne baszty⁵⁹ (il. 1–4). Inni z kolei uważają, że zamek wznosił syn Michała, Fedor, w roku 1442⁶⁰. Na jednej z zamkowych ścian Oksana Bajcar-Artemenko odkryła rzekomą sygnaturę architekta klewańskiego zamku, lwowskiego muratora Jana Lisa⁶¹, wyrzytą na jednej z cegieł. Nie można wykluczyć, że był to jedynie znak „produkcyjny” cegielni tego lwowskiego muratora.

Niedługo po wybudowaniu zamku doszło do sporu Czartoryskich z Radziwiłłami z pobliskiej Ołyki odnośnie do treści darowizny księcia Świdrygiełły. Obejmowała ona na obszarze Klewania jedynie teren, na którym stał monastyr, a nie Horodyszczce, położone po prawej stronie rzeki Stubło, w którego miejscu nowi właściciele rozpoczęli budowę murowanej siedziby. Wieloletni spór zakończył się ugodą dopiero 5 stycznia 1555 r.⁶² W międzyczasie Fedor, nie mogąc ukończyć zamku, rozpoczął budowę drugiego w nabytym około roku 1517 od podskarbiego litewskiego Bohusza Bohomitynowicza Bielowie⁶³. Ostatecznie zamek ukończył około roku 1561⁶⁴. Zamek w Klewaniu ocalał w czasie najazdu tatarskiego w 1653 r. Pełnił funkcję rezydencjonalną mniej więcej do połowy XVII wieku⁶⁵. W późniejszym okresie był siedzibą zarządu tamtejszego klucza dóbr.

W latach 30. i 40. XVIII wieku w zamku przeprowadzono prace remontowe, ich zakres trudno dookreślić. Wiadomo jedynie, że w roku 1736 odnowiono zamkową kaplicę, a w zamku wymieniono część drewnianych schodów, podłóg i pował, drzwi i okien, a ponadto część pieców oraz wstawiono kominki do niektórych pomieszczeń. Z treści inwentarza z roku 1744 jasno wynika, że prace nie były jeszcze ukończone. W tym okresie zlikwidowano również

⁵⁸ Stecki 1888, s. 197; Стеллецкий 1911, s. 28–29; Michalski 2012, s. 19. Байцар-Артемико 2008, s. 109 podaje rok 1453 jako datę rozpoczęcia budowy zamku.

⁵⁹ Chłopicki 1875, s. 284; Prusiewicz 1922, s. 8; Hoffman 1938, s. 12; Памятники 1985, s. 328; Рычков 1989, s. 63; Aftanazy 1994, s. 159–160.

⁶⁰ Стеллецкий 1911, s. 32.

⁶¹ Байцар-Артемико 2009, s. 218–219; Парфенюк 2013, s. 43.

⁶² Chłopicki 1875, s. 284; *Słownik geograficzny* 1880–1902, t. IV, s. 139; Stecki 1888, s. 195, 198–200; Стеллецкий 1911, s. 32; Aftanazy 1994, s. 160; Wasilewski 2005, s. 27; Michalski 2012, s. 19–20; Michalski 2013, s. 61–65; Парфенюк 2013, s. 34.

⁶³ *Słownik geograficzny* 1880–1902, t. IX, s. 213; Stecki 1885, s. 177–178; Stecki 1888, s. 198; Wasilewski 2005, s. 27; Michalski 2012, s. 20.

⁶⁴ Przeździecki 1841, s. 8; Prusiewicz 1922, s. 8; Рычков 1989, s. 63; Aftanazy 1994, s. 160; Байцар-Артемико 2008, s. 110. Dutkiewicz 1934a, s. 230 uznał wręcz czas przebudowy zamku za moment jego powstania.

⁶⁵ *Słownik geograficzny* 1880–1902, t. IV, s. 140; Stecki 1888, s. 209–210. W literaturze pojawia się niepotwierdzona informacja, jakoby w 1632 r. odremontowany zamek książę Mikołaj Jerzy Czartoryski oddał jezuitom, którzy urządzili w nim kolegium funkcjonujące aż do I rozbioru Rzeczypospolitej. Zob. Сендульский 1880, s. 663; Стеллецкий 1911, s. 32; Рычков 1989, s. 64; Байцар-Артемико 2008, s. 112.

pierwotny – zwodzony – most, zastępując go murowaną konstrukcją wspartą na wysokich arkadach⁶⁶. Kolejne prace przy zamku klewańskim odnotowano w roku 1791, kiedy na zakończenie inwentarza spisujący go urzędnik dopisał uwagę: „Te wszystkie pokoje zostają w reparacji”⁶⁷.

W późniejszym okresie część dawnych otworów strzelniczych w baszcie południowej przekuto na okna⁶⁸.

Dawna książęca siedziba pozbawiona pierwotnego wyposażenia, zdana na łaskę zarządców, zaczęła stopniowo podupadać. Zamek stał opuszczony w latach 1773–1816⁶⁹. Przed nieuchronną ruiną ocalił go Konstanty Czartoryski (zm. 1860), syn Adama i Izabelli z Flemingów, który w roku 1816 przeznaczył rodowe gniazdo na siedzibę powiatowej szkoły, ofiarowując nowo powstałej placówce bibliotekę, gabinety fizyczny i mineralogiczny, zakładając ogród botaniczny oraz ustanawiając stypendia dla uczniów. Z czasem szkołę przekształcono w gimnazjum⁷⁰. W 1817 r. zaczęto przebudowę części zamku na potrzeby szkoły; zburzono ścianę wschodnią i dobudowano dwa budynki. Jeden z tych budynków widoczny jest na rysunku inwentaryzacyjnym zamku z roku 1854 (il. 3) autorstwa Władysława Szotarskiego, pochodzącym ze zbioru rysunków Józefa Kraszewskiego⁷¹. Po roku 1831 na skutek represji władz rosyjskich szkoła została zamknięta, a zbiory przeniesiono do gimnazjum rosyjskiego w Równem⁷². W latach 1836–1842 w zamku mieścił się wojskowy szpital⁷³. Opuszczony zamek Czartoryskich oddano na siedzibę zarządu dóbr państwowych⁷⁴. Zapewne w tym okresie do zachodniego skrzydła zamku dobudowano czterokolumnowy portyk, który został zaznaczony na planie zamku z naniesionymi propozycjami zmian autorstwa Władysława Szotarskiego z roku 1854 (il. 3)⁷⁵.

⁶⁶ Байцар-Артеменко 2008, s. 111 sytuje budowę mostu na wiek XVII. W rzeczywistości most zwodzony wzmiankowany jest w inwentarzach zamkowych z 1700 i 1709 r. Nowy, murowany most po raz pierwszy wspomniany jest w inwentarzu z 1742 r.

⁶⁷ BCzart., rkps 7969, *Opisanie zamku klewańskiego* [1791], k. 2r.

⁶⁸ Polak 1997, s. 179.

⁶⁹ Парфенюк 2013, s. 37.

⁷⁰ Chłopicki 1875, s. 284; *Słownik geograficzny* 1880–1902, t. IV, s. 139; Stecki 1888, s. 209; Стеллецкий 1911, s. 32; Kukiel 1938, s. 284; Aftanazy 1994, s. 159–160.

⁷¹ Suchodolska, Jakimowicz 1961, s. 244, poz. 961 (rys. Pol. 2467); *Katalog rysunków* 1970, s. 60, kat. 257. Na temat roli J. I. Kraszewskiego w inwentaryzacji zabytków zob. Rewski 1939; Krajewska 2007.

⁷² Chłopicki 1875, s. 284; Сендульский 1880, s. 637; *Słownik geograficzny* 1880–1902, t. IV, s. 140; Stecki 1888, s. 209–210; Стеллецкий 1911, s. 32; Prusiewicz 1922, s. 8; Orłowicz 1929, s. 198; Рычков 1989, s. 64; Парфенюк 2013, s. 38.

⁷³ Сендульский 1880, s. 638; Рычков 1989, s. 64; Байцар-Артеменко 2008, s. 112

⁷⁴ Chłopicki 1875, s. 284; Stecki 1888, s. 210; Prusiewicz 1922, s. 8; Orłowicz 1929, s. 198–199; Aftanazy, s. 160–161; Парфенюк 2013, s. 33, 39.

⁷⁵ Suchodolska, Jakimowicz 1961, s. 244, poz. 961 (rys. Pol. 2468); *Katalog rysunków* 1970, s. 60, kat. 258. Z tego czasu zachowały się w zbiorach Muzeum Narodowego w Warszawie rysunki elewacji od strony dziedzińca (rys. Pol. 2338), zob. Suchodolska, Jakimowicz 1961, s. 244, poz. 963; *Katalog rysunków* 1970, s. 60, kat. 259.

W roku 1875 w głównym gmachu zamku mieścił się posterunek carskiej policji⁷⁶, a dwa lata później miało się tam znajdować prawosławne seminarium duchowne⁷⁷. W roku 1881 w zamku funkcjonowała czteroklasowa greckokatolicka szkoła duchowna oraz szkołka mieszczańska z etatowym nauczycielem⁷⁸. Mury zamku zostały poważnie uszkodzone w roku 1915 w wyniku działań wojennych (il. 6–9). W latach 1916–1918 stacjonowały w nim wojska rosyjskie⁷⁹. Zamek został odbudowany w okresie międzywojennym, a w latach 1925–1935 ponownie umieszczono w nim siedmioklasową szkołę⁸⁰. Następnie cały obiekt przekazano Ministerstwu Sprawiedliwości z przeznaczeniem na zakład poprawczy dla młodzieży. Konieczne prace restauracyjne prowadził inż. W. Stachoń⁸¹. W okresie władzy sowieckiej w zamku mieściło się więzienie⁸². W latach 60. i 70. XX wieku na terenie budowli powstały szkolne warsztaty mechaniczne. Od roku 1988 zamek stał opuszczony⁸³. W 2000 r. mury zamkowe poważnie nadwyreżył pożar⁸⁴.

* * *

Zamek klewański usytuowano na wysokim wzniesieniu otoczonym głęboką fosą. Nieregularny czworobok murów wzmocniony został dwiema, zbliżonymi do trójkąta basztami po przeciwnych stronach (północnej i południowej), o grubych do około 3,8 m murach, które zamykały wewnętrzny dziedziniec o powierzchni około 52 mkw. (il. 1–4)⁸⁵. Jedna z baszt broniła przejazdu bramnego, druga – dostępu od strony rzeki. Do zamku prowadził pierwotnie most zwodzony z podwójną, murowaną bramą, w XVIII w. zamieniony na murowany z charakterystycznymi arkadami, który stał się swego rodzaju wizytówką klewańskiego zamku (il. 5, 9, 11, 19). Masywne podpory mostu pokryto dekoracją malarską, której ślady widoczne były jeszcze w początkach XX wieku⁸⁶. Przy zachodniej kurtynie zlokalizowane były apartamenty mieszkalne, rozciągnięte od bramy do baszty południowej. W świetle znanego inwentarza zamku z roku 1609 posiadał on dwie,

⁷⁶ Chłopiccki 1875, s. 284.

⁷⁷ Сендульский 1880, s. 639; Стеллецкий 1911, s. 32 (tu informacja o przekazaniu zamku w Klewaniu seminarium prawosławnemu już w 1842 r.).

⁷⁸ *Słownik geograficzny* 1880–1902, t. IV, s. 139; Stecki 1888, s. 194, 203.

⁷⁹ Байцар-Артеменко 2008, s. 113; Парфенюк 2013, s. 39.

⁸⁰ Urbański 1924, s. 139; Orłowicz 1929, s. 199; *Kronika* 1934, s. 302; *Przebudowa zamku* 1934, s. 17; Памятники 1985, s. 328–329; Aftanazy, s. 162; Парфенюк 2013, s. 39, 41.

⁸¹ *Kronika* 1934, s. 302; Peters 1936, s. XI; Hoffman 1938, s. 12; Leńczyk 1938, s. 37; Парфенюк 2013, s. 41. O przebudowie zamku w tym czasie wspomina Каша 2014, s. 150.

⁸² Байцар-Артеменко 2008, s. 115; Парфенюк 2013, s. 41.

⁸³ Байцар-Артеменко 2008, s. 113; Парфенюк 2013, s. 42.

⁸⁴ Байцар-Артеменко 2008, s. 115; Парфенюк 2013, s. 42.

⁸⁵ Grubości i wysokości poszczególnych murów podaje Парфенюк 2013, s. 35. Zob. też Стеллецкий 1911, s. 35; Памятники 1985, s. 328; Рычков 1989, s. 63; Polak 1997, s. 179.

⁸⁶ Стеллецкий 1911, s. 36; Рычков 1989, s. 63.

zachowane do dnia dzisiejszego, murowane baszty (określone jako bastiony) oraz jedną drewnianą „wysoką”⁸⁷. Według inwentarza z roku 1700 zamek był murowany, z drewnianymi budynkami od strony miasta. Na jego uzbrojenie składały się dwa spiżowe działa przy bramie, trzecie „działo” przy kaplicy, siedem hakownic oraz dziewięć muszkietów. Zamkowy przygródek otoczony był dębową palisadą⁸⁸. Pierwszy, dokładniejszy opis zamku zawarty w inwentarzu z roku 1709 opisuje apartamenty mieszkalne znajdujące się w północno-zachodnim skrzydle zamku, rozpoczynające się sekwencją pomieszczeń na piętrze, ponad zamkową bramą. Większość pomieszczeń określona została jako pokoje, co uniemożliwia odczytanie ich funkcji, a co za tym idzie – rekonstrukcję poszczególnych apartamentów. Poczesne miejsce zajmowała obszerna izba stołowa z kredensem oraz kaflowym piecem z „herbami ks[ię]stwa. Ichmościów”. W pozostałych pomieszczeniach znajdowały się kaflowe piece: zielone, białe i „pokoszczane pstre”. Oprócz dużej liczby pokoi, pokoików, sieni oraz sionek wzmiankowany jest jeden gabinet przedzielony balustradą („przeforsztowany balasami”). Część pomieszczeń mieszkalnych znajdowała się na piętrze drewnianego skrzydła południowego. Pomiędzy tym piętrem a basztą w narożu (?) znajdowała się wolnostojąca, murowana kaplica zamkowa, połączona drewnianym gankiem z ciągiem galerii komunikacyjnych zamku. Kaplica usytuowana była równolegle (?) do skrzydła zamkowego, jej dwa okna wychodziły bowiem na staw zamkowy, a dwa na zamkowy dziedziniec. Dach wieńczyła wieżyczka na sygnaturkę. W kaplicy znajdował się ołtarz z obrazem św. Rozalii, a także dwa inne obrazy z przedstawieniami Matki Boskiej oraz Chrystusa na Krzyżu. Na skromne wyposażenie kaplicy składały się ponadto dwie drewniane ławki. Na parterze, pod reprezentacyjnym *piano nobile*, mieściły się pomieszczenia gospodarcze, tj. izba czeladnia, komory, lamus, a przy nim wozownia. Przy murze zamkowym usytuowane były też różnego rodzaju drewniane budynki i szopy. Mieszkalne skrzydło zamku było podpiwniczone. Piwnice składały się z dwudziestu dwóch komór, część z nich miała zakratowane okienka. Na zamkowym dziedzińcu znajdowała się ponadto studnia oraz obszerna stajnia. Na zamkowym przygródku zlokalizowana była, wymagająca naprawy, kaplica otoczona niewielkim sadem oraz cerkiew unicka.

Do dnia dzisiejszego zachowały się trzy dwupiętrowe skrzydła, z zapewne najstarszą częścią północną przy bramie o grubości murów do 2,5 m, ruiny baszty południowej od strony rzeki oraz zamkowy most⁸⁹ (il. 12–19). Pomimo przeprowadzonych w ostatnich latach studyjnych

⁸⁷ Inwentarz opublikował jako pierwszy Стеллещкий 1911, s. 33–35. Zob. też Рычков 1989, s. 63; Atamanenko 2004.

⁸⁸ BCzart., rkps 7950, *Inwentarz miasta i wsi klewańskich*, 1700, k. 2r.

⁸⁹ Polak 1997, s. 179.

prac architektonicznych zamek nie jest zabezpieczony, nie podjęto również żadnych prac mogących uchronić ten ważny zabytek przed nieuchronnym zniszczeniem⁹⁰.

* * *

W poniższym opracowaniu przedstawiono wszystkie zachowane w Bibliotece XX. Czartoryskich w Krakowie opisy inwentarzowe zamku w Klewaniu. Zachowało się ich jedenaście lat 1700–1791⁹¹, w tym dwa inwentarze z roku 1744 i dwa z 1745. Z racji niewielkich różnic pojawiających się w treści obydwu opisów zdecydowano się je zamieścić w całości.

Wszystkie opisy zamku w Klewaniu zostały zawarte w inwentarzach dóbr klewańskich. Ze względu na swoje ogólne przeznaczenie opisy te są znacznie mniej szczegółowe niż oddzielnie spisywane inwentarze zamku. Niestety takich inwentarzy nie udało się odnaleźć. W opisach, poza standardowym, ogólnym określeniem położenia zamku względem miasta, informacjami na temat materiałów i techniki wykonania budowli, odnotowano wszystkie otwory okienne oraz drzwiowe, wraz ze żmudnym opisem drzwi, zawiasów i sposobów ich zamykania, liczby pomieszczeń wraz z ciągami komunikacyjnymi, spisano także drobne zabudowania gospodarcze leżące w obrębie zamku lub na podgrodzium, jak również zawarto opis kaplicy zamkowej. W inwentarzu z roku 1742 umieszczono „Opis amunicji zamkowej”, czyli liczbę dział, muszkietów, hakownic i innej broni – opisy te pojawiają się we wszystkich kolejnych inwentarzach.

Cytowane inwentarze różnią się obszernością i układem. Najmniej szczegółowy jest skrótowy opis inwentarzowy z roku 1700, podający jedynie najbardziej ogólnikowe informacje dotyczące zamku. O wiele obszerniejszy jest opis z roku 1709, zawierający również skrótowy opis zamkowego przygródka ze znajdującą się tam cerkwią unicką. Opisy inwentarzowe z lat 1742, 1744, 1745 i 1766 spisane są według jednego wzoru, różnią się szczegółowością opisu niektórych pomieszczeń oraz oceną aktualnego stanu zabudowań. Według innego schematu spisane zostały dwa inwentarze z lat 1787 i 1791.

⁹⁰ Prace wykonano w ramach działalności lwowskiego biura Ukzachidprjektrestawracja we Lwowie, zob. Байцар-Артеменко 2008. Konieczność zabezpieczających prac przy zamku postulował już Стеллецкий 1911, s. 36.

⁹¹ Zachowane inwentarze z lat 1700, 1709, 1742, 1744 (2 egzemplarze), 1745 (2 egzemplarze), 1749, 1787, 1791 i 1778.

Nota edytorska

Przy opracowaniu materiału kierowano się zasadami podanymi w *Instrukcji wydawniczej dla źródeł historycznych od XVI do połowy XIX w.* opracowanej pod red. Kazimierza Lepszego (Wrocław 1953). Teksty inwentarzy przytoczono *in extenso*. Ze względu na charakter niniejszego opracowania zdecydowano się odejść od przyjętej na ogół w edycji tego typu źródeł zasady pomijania mało istotnych, drobiazgowych informacji, tj. opisów zawiasów, klamek, kłódek itp., uznając, iż mogą być one użyteczne dla korzystających z niniejszego opracowania. Przytoczono opisy odnoszące się bezpośrednio do zamku, pominięto natomiast opisy zabudowań folwarcznych, młynów, foluszy, cegielni itp., co w odpowiednich miejscach zaznaczono. W zgodzie z zasadami wydawniczymi uzupełnienia tekstu umieszczono w nawiasach kwadratowych. W nawiasach kwadratowych podano także strony i karty rękopisów. W miarę możliwości starano się zachować oryginalny układ tekstów. Każdy opis oznaczony został numerem porządkowym, podano również jego tytuł (wersalikami, czcionką pogrubioną) według inwentarza Biblioteki XX. Czartoryskich w Krakowie, poniżej zaś tytuł oryginalny rękopisu lub tytuł samego opisu inwentarzowego (kursywą).

Opisy inwentarzowe zamku w Klewaniu z lat 1700–1791 ze zbiorów Biblioteki XX. Czartoryskich w Krakowie

1.

Klucz klewański.

**Inwentarz poddanych miasta i wsi, ich powinności oraz opisy zamku
i budynków gospodarczych, 1700. BCzart., rkps 7950**

[k. 2r]

Inwentarz majątności klewańskiej

Zamek ten in suo esse⁹² murowany, tylko z jednej strony drewniane budynki, od miasta, gdzie w bramie zamkowej dział spiżowych dwie, trzecie działko przy kaplicy na beluardzie⁹³. Hakownic⁹⁴ n[umer]o 7 muszkietów lontowych n[umer]o 9. Przygródek przed zamkiem palami dębowymi obstawiony.

2.

Klucz klewański.

**Inwentarz poddanych miasta i wsi, ich powinności oraz opisy zamku
i budynków gospodarczych, 1709. BCzart., rkps 7951**

[k. 2r]

Inwentarz majątności klewańskiej [...] die 24ta Julii 1709

⁹² In suo esse – sam w sobie.

⁹³ Beluard – rodzaj niewielkiego bastionu.

⁹⁴ Hakownica – rodzaj broni palnej składającej się z długiej lufy, najczęściej drewnianego łoża zakończonego kolbą oraz przymocowanego do lufy haka, który służył do zaczepiania broni, np. do muru w celu zminimalizowania odrzutu (stąd nazwa). Hakownice były przeznaczone głównie do ostrzału z murów obronnych. Są zaliczane do najlżejszej kategorii dawnej artylerii.

Zamek klewański

Wchodząc do zamku z mostu murowanego zwód o dwóch łańcuchach żelaznych z[e] skoblami żelaznymi, resy⁹⁵, czopy w walcu żelazne. Forta przy bramie za zamek, drzwi na zawiasach z[e] skoblami i wrzeciędzem⁹⁶ żelaznym. Brama, do niej wrota dwoiste gwoździami wielkimi żelaznymi ujęte, przy nich haki, zawiasy żelazne i kuna⁹⁷ do zamykania. Furka przy tej bramie, u niej drzwi na zawiasach żelaznych. Po prawej ręce wchodząc do zamku skarbiec przemurowany o dwojgu drzwiach z[e] skoblami i wrzeciędzami żelaznymi. W tym skarbcu różne drobiazgi osobliwym rejestrem opisane zostają. Okien u niego z kratami żelaznymi dwie. Naprzeciwko tego skarbcu izba wielka dla warty, drzwi do niej na zawiasach żelaznych z wrzeciędzem i skoblami, okno w drewno robione, komin murowany.

Pokoje na górnym piętrze

Nad bramą zamkową wchodząc do pokoiku, po lewej ręce z sieni, drzwi na zawiasach z wrzeciędzem, skoblami i klamką żelazną. Okien w tym pokoju dwie na ganek, w ołów robione z okiennicami na zawiasach żelaznych. Drugie dwie od wału także w ołów i z okiennicami porządnymi, do nich należy tamże szafka w murze, drzwiczki do niej na zawiasach [ze] skoblami i wrzeciędzami żelaznymi. Piec pokoszany⁹⁸ pstry, komin murowany z blachą żelazną. Do drugiego pokoju większego drzwi na zawiasach z wrzeciędzem, skoblami i klamką żelazną. W tym pokoju okien trzy w ołów robione, komin murowany i piłat⁹⁹, od którego drzwi na zawiasach z[e] skoblami, wrzeciędzem i haczykiem żelaznym. Z tego pokoiku stołowa izba. Do niej drzwi na zawiasach ze skoblami i wrzeciędzem żelaznym. Z izby okien dwie na staw, a dwie na zamek, w ołów robione. Nad kredensem ganek z wschodami. Piec pokoszany z herbami ks[ię]stwa Ichmościów. Z[e] stołowej izby wychodząc sień, w której drzwi troje, jedno z[e] stołowej izby wychodząc, a dwoje na ganek, u tych drzwi zawiasy żelazne. W tej sieni komin, pułap po części spustoszały. W tej sieni wschody na pokoje pod tą sienią. W pół schodów pokój z alkierzem, do tego pokoju wchodząc drzwi na zawiasach żelaznych z[e] skoblami, wrze-

⁹⁵ Resy, inaczej reza lub kluba – rodzaj zacisku z żelazną śrubą.

⁹⁶ Wrzeciędz – zamknięcie drzwi lub bramy, element w formie sztaby z otworem, współpracujący ze skoblem, służący wraz z nim do mocowania kłódki, niekiedy w formie krótkiego łańcucha służącego do zamykania drzwi od wewnątrz.

⁹⁷ Kuna – rodzaj żelaznej antaby przy drzwiach. W okresie staropolskim kuna przy drzwiach kościelnych używana była również do przykiwania winowajców (tzw. kara kuny).

⁹⁸ Pokoszany, pokoszczany – malowany.

⁹⁹ Piłat, inaczej pręgierz – tutaj: słup murowany.

ciądzem i klamką. Okno jedno na staw w drewno robione, a dwie na zamek, także w drewno. Z tego pokoju do alkierzyka, drzwi na zawiasach z wrzeciądzem i skoblami żelaznymi. Okno w drewno robione, z tego alkierzyka [k. 2v] piłat, do którego drzwi na zawiasach żelaznych z[e] skoblami i wrzeciądzem. Na tymże piętrze nad bramą wchodząc do sieni drzwi na zawiasach żelaznych z[e] skoblami i wrzeciądzem, okno w tej sieni od dziedzińca w ołów robione. Z tej sieni drzwi do baszty na zawiasach żelaznych z[e] skoblami i wrzeciądzem. W tej baszcie okien pustych sześć. Do pokoju po prawą rękę wchodząc drzwi na zawiasach z[e] skoblami i wrzeciądzem żelaznym. W pokoju szafa w murze z drzwiczkami dwoistymi na zawiasach z zaszczipką żelazną. Okien dwie w ołów robione, okiennice dwoiste, w jednym oknie malowane, w drugim białe puste, na zawiasach z zasuwami żelaznymi. Piec pokaszczany, komin przy nim. Z tego pokoju pokoić mały, do którego drzwi na zawiasach z antabą i klamką żelazną, w tym pokoju gabinet przeforsztowany¹⁰⁰ balasami. Do tego pokoju drzwi na zawiasach żelaznych, w tymże pokoju szafka w murze ze drzwiczkami dwoistymi na zawiasach żelaznych. Tamże piłat, u którego drzwi na zawiasach z[e] skoblem i wrzeciądzem żelaznym. Z tego pokoju do drugiego pokoju drzwi na zawiasach, [ze] skoblem, wrzeciądzem i klamką żelazną. W tymże pokoju okien trzy jedni ku miastu w ołów [z] kratą żelazną, a za oknem także okiennica na zawiasach żelaznych. Okien zaś dwie na zamek, także w ołów robione. Piec zielony kaflowy, komin, przy którym wychodząc do sieni drzwi na zawiasach żelaznych ze skoblami wrzeciądzem i haczykiem. W sieni na boku komórka, do niej drzwi na zawiasach z[e] skoblami i wrzeciądzem żelaznym. Z tej sieni idąc na ganek drzwi na zawiasach żelaznych, okno jedno w drewno. W tych sieniach drzwi do pokoju na zawiasach ze skoblami wrzeciądzem i klamką żelazną, okien dwie w ołów od dziedzińca, trzecie w drewno robione ku miastu z okiennicą. Piec zielony, komin z tego pokoju, kuchenka; drzwi do niej na zawiasach, okien dwie na zamek w drewno robione. Pieców dwa, jeden kaflowy biały, drugi dla pieczenia chleba. Z tej kuchenki wychodząc do sionek drzwi na zawiasach ze skoblami i wrzeciądzem żelaznym, w tych sionkach komora drewniana, [k. 3r] do niej drzwi na zawiasach z[e] skoblami i wrzeciądzem żelaznym. Przy tej komorze piłat. Z sionki wychodząc na ganek drzwi na zawiasach żelaznych z[e] skoblami [i] wrzeciądzem.

Pokoje w tymże piętrze drewnianym

Idąc ze wschodów do sieni drzwi na zawiasach żelaznych z[e] skoblami i wrzeciądzem, okien dwie w drewno robione. Od schodów po lewej ręce pokój, drzwi do niego na zawiasach żelaznych z[e] skoblami, wrzeciądzem, klamką

¹⁰⁰ Przeworsztowany – przepierzony, przedzielony.

i zamkiem żelaznym, okien dwie od zamku w ołów, z okiennicami na zawiasach i haczykami żelaznymi. Piec zielony, komin murowany. Z tego pokoju do drugiego pokoju drzwi na zawiasach żelaznych, okien trzy w ołów, dwie od zamku z okiennicami i haczykami, a trzeci w tyle, także okiennica na zawiasach żelaznych, w tym oknie kwatery jednej nie masz. Piec pokoszczaony pstry. Drzwi z tego pokoju w tył na zawiasach żelaznych zabite naprzeciw drzwi do siennych. Drzwi do pokoju średniego na zawiasach żelaznych z wrzeczadzem i skoblami żelaznymi, okien dwie od miasta w drewno robione, okiennica jedna na zawiasach żelaznych, w jednym oknie kwatery nie masz. Z tego pokoju do drugiego pokoju drzwi na zawiasach żelaznych, okno jedno od miasta w drewno, drzwi dwoje na zawiasach żelaznych, jedno od miasta, drugie na tył zabite. Z sieni do pokoju ku kaplicy drzwi na zawiasach żelaznych z wrzeczadzem i skoblami, okien w tym pokoju trzy. Piec zielony. It[em] z sieni idąc na ganek drzwi na zawiasach z wrzeczadzem i skoblami żelaznymi ku kaplicy. Kaplica murowana, do niej drzwi na zawiasach ze skoblami, wrzeczadzem i klamką żelazną. W tej kaplicy ołtarz, obraz Ś[więtej] Rozalii, obraz Najświętszej Panny, jeden krucyfiks na płótnie. Okien cztery w ołów robione, dwie na zamek, a dwa na staw, okiennic trzy dwoistych na zawiasach z haczykami i skoblikami żelaznymi. Ławek dwie w teje kaplicy. Do zakrystiej drzwi na zawiasach żelaznych. Przy tej kaplicy baszta gdzie zegar bywał. Około tych pokojów ganki do których schody we trzech miejscach.

Na dolnym piętrze

Od bramy idąc po prawej stronie do sieni drzwi na zawiasach z klamkami i wrzeczadzem żelaznym. W tychże sieniach okno puste i piłat, w którym drzwi dwoje na zawiasach żelaznych z[e] skoblami i wrzeczadzem, u jednych drzwi klamka żelazna. Tamże w sieniach po prawej [k. 3v] po prawej ręce izba wielka czeladnia, do której izby drzwi na zawiasach żelaznych z[e] skoblami, wrzeczadzem i klamką w której izbie okien dwie w drewno robione. Pieców dwa, jeden zielony kaflowy, drugi dla chleba pieczenia z kominem. Z tej izby wychodząc izba naprzeciwko wielka, do niej drzwi na zawiasach z[e] skoblami, wrzeczadzem i klamką żelazną. Piec zielony i komin przy nim. Okno jedno w drewno, a drugie w ołów oprawne. Z tej izby komora do schowania, do niej drzwi na zawiasach żelaznych z[e] skoblami, wrzeczadzem i klamką. Drzwi do komory na zamek na zawiasach z[e] skoblami, wrzeczadzem i klamką. Drzwi z komory na zamek na zawiasach ze skoblami, wrzeczadzem i haczykiem żelaznym, nad tymi drzwiami krata żelazna. W oknie po prawej ręce idąc lamus, do niego drzwi na zawiasach z[e] skoblami, wrzeczadzem i klamką żelazną. Okien pustych dwie z kratami żelaznymi. Podle tego lamusa sionka za schodami, do

którego [lamusa] drzwi na zawiasach żelaznych z[e] skoblami, wrzeciędzem. Z sionki wchodząc do izby drzwi na zawiasach żelaznych z[e] skoblami, wrzeciędzem i klamką. Piec biały z kominem, okien dwie w drewno opravne. Z tej izby drzwi do przysionka, drzwi na zawiasach żelaznych bez klamki. Kuchnia, do której wchodząc drzwi na zawiasach żelaznych, z kuchenki do izby kuchennej drzwi na zawiasach żelaznych z[e] skoblami i wrzeciędzem. W izbie pieców dwa, jeden biały kafłowy, drugi do pieczenia chleba z kominem, okien dwa w drewno opravne. Z tej izby komora na staw, do niej drzwi na biegunie, okno w drewno opravne. Na tymże piętrze od bramy idąc wozownia, wrota do niej wielkie dwoiste na zawiasach żelaznych z[e] skoblami i wrzeciędzem. W tej wozowni lamus do schowania rzeczy ze dwiema oknami, kraty żelazne, drzwi na zawiasach żelaznych z[e] skoblami i wrzeciędzem. It[em] lamusów trzy przez krat żelaznych z wrzeciędzami, na zawiasach żelaznych drzwi ze skoblami porządnymi. Pod drewnianym budynkiem komór gdzie się ludzie chowają n[umer]o 8, do tych drzwi czworo na zawiasach żelaznych z[e] skoblami i wrzeciędzami, inne zaś bez zawias tylko z[e] skoblami i wrzeciędzami. Pod kaplicą spiżarnia murowana, u której drzwi na zawiasach z[e] skoblami i wrzeciędzem żelaznym, w której okien dwie na zamek z kratami żelaznymi przeforsztowane, w niej murowane bez drzwi.

Pod piętrem średnim sklepy

[k. 4r]

Sklepów idąc od bramy po prawej ręce aż do kuchni n[umer]o 10 z zawiasami, skoblami, wrzeciędzami i klamkami żelaznymi, drzwi do każdego sklepu. Do tychże sklepów od stawu krat żelaznych sied[e]m. Od bramy w lewą rękę idąc także dolnych sklepów n[umer]o 11. Drzwi do każdego sklepu na zawiasach z[e] skoblami, wrzeciędzami żelaznymi porządnymi, w których sklepach krat żelaznych w oknach n[umer]o 5.

W dziedzińcu tego zamku stajnia wielka, w której wrota dwoiste na biegunach z[e] skoblami, wrzeciędzem, przed którą stajnię studnia na około pod przykryciem gontowym, ta nowego cedrowania potrzebuje. U tej studnie wiadro żelazne [h]akowane, wodę ciągną kołem. Przed zamkiem przygroddek, na którym kaplica reparacyjnej potrzebuje. Wokół kaplicy sadek ogrodzony. Za sadkiem zaraz izba z sienią i chlewów dwa na świnie. Na tymże przygrodoku cerkiew Rozestwianska uniacka¹⁰¹, w tymże przygrodoku komór n[umer]o¹⁰². Z tego przygrodka brama do miasta.

¹⁰¹ Rozestwieńska uniacka – cerkiew unicka pw. Rozesłania Apostołów.

¹⁰² Tu w inwentarzu zostawiono puste miejsce.

3.

Klucz klewański.

Inwentarz poddanych miasta i wsi, ich powinności oraz opisy zamku i budynków gospodarczych, 1742. BCzart., rkps 7959

[k. 1r]

Inwentarz miasta Klewania cum attinentys¹⁰³ tudzież opisanie zamku i innych budynków skarbowych iuxta statum praesentem¹⁰⁴ spisany d[ie] 20 Februarii 1742

Zamek. Murowany na górze nad rzeką Sztublem¹⁰⁵, do którego wjeżdżając od miasta most murowany na czterech filarach z poręczami murowanymi po obu strony, po części tarciami pokryte. Wjeżdżając do zamku brama, przed którą zwód na wale z czopami i rysami, także [z] łańcuchami dwiema żelaznymi. Za zwodem wrota dwoiste na czterech zawiasach z kuną żelazną i skoblem jednym, intus¹⁰⁶ przy nich furtka z zaszczipką i skoblami drągiem zasuwana. Po prawej ręce w bramie wartownia, do której drzwi na zawiasach z zaszczipką i skoblami, okno bez szkła z kratą żelazną, posadzka z cegły ułożona. Przy tej wartowni turma¹⁰⁷, do której drzwi na biegunach z zaszczipką i skoblami. Po lewej ręce w tejże bramie wartownia druga, do której drzwi na biegunach z zaszczipką, w tejże wartowni posadzka ceglana, piec kaflowy szary, okna szklane w drzewo oprawne z kratą żelazną. Te obie wartownie i turma sklepione, w samej bramie podłoga z tarcic reparacji potrzebująca.

Wozownia powracając z bramy w lewą rękę, brama bez żadnego zamknięcia, w tej wozowni izba sklepiona, do której drzwi na zawiasach z zaszczipką i skoblami. W tej izbie piec zielony kaflowy z gruntu reparacji potrzebujący, posadzka z cegły, kominek murowany, okno po części w ołów, a częścią w drewno oprawne. W samej wozowni na środku filar okrągły murowany, na którym quondam¹⁰⁸ dach na wiązaniu nad całą wozownią bywał. W tejże wozowni w górze okien pustych pięć. Obok tej wozowni mury stare, gdzie przedtym oficyny były bez drzwi i okien ad praesens¹⁰⁹ ciągnące się aż do muru nowego, którego jest łokci sześć na wwyż od winnicy pańskiej, przy tym nowym murze starego muru ściana przymurowana do samej kaplicy.

¹⁰³ Cum attinentys (spolszczona wersja łac. *cum attinentiis*) – z przyległościami.

¹⁰⁴ Iuxta statum praesentem – tak jak zastano, według stanu obecnego.

¹⁰⁵ Sztubel – Stubło, rzeka na Polesiu, dopływ Horynia.

¹⁰⁶ Intus – wewnątrz.

¹⁰⁷ Turma – areszt.

¹⁰⁸ Quonadam – dawniej.

¹⁰⁹ Ad praesens – teraz, obecnie.

Kaplica murowana A[nno] 1736 restaurowana, gontami pobita, do której wchodząc wschody pod gankiem gontami pobitym. Ganek przede drzwiami na słupach wiązanych, wchodząc do kaplicy drzwi na zawiasach stolarską robotą z zamkiem wewnętrznym¹¹⁰ i zaszczepeką. W teźże kaplicy schowania, do którego drzwi nad staw z haczykiem i skoblami, okien w ołów oprawnych cztery do których [k. Iv] tylko okiennice dwie na zawiasach z przechodnia-
mi¹¹¹ żelaznymi. W teźże kaplicy ołtarz Ś[więtej] Rozalii i dzwonek na wierz-
chu pod banią blachą obity.

Skarbiec pod kaplicą, do którego drzwi na zawiasach z zaszczepeką i skoblami, okien dwie bez szkła z kratami żelaznymi.

Pokoje dolne.

Pominąwszy stajnię i kuchnię od kaplicy idąc pokoje. Pierwszy od kuchni pusty, bez okien, do których drzwi dębowe bez zawias stolarską robotą robione, obok tego drugi pokój pusty, do którego drzwi na zawiasach żelaznych z haczykami i skoblami. W trzecim pokoju drzwi na zawiasach z zaszczepeką, okien dwie w drewno oprawnych z dołu, a u góry pusty. Czwartym pokój bez okien i drzwi te wszystkie pokoiki cztery bez pułapu i posadzki.

Ex opposito¹¹² tych pokojów, przez sień dolną, pokój pierwszy, sklepiony, do którego drzwi stolarską robotą na zawiasach z zaszczepeką i skoblami, piec kaflowy zielony, posadzka z cegły ułożona, okien dwie w ołów oprawne reparacji potrzebujące. Z tego pokoju wchodząc do drugiego drzwi na zawiasach z zamkiem wewnętrznym i haczykiem, w tymże podłoga z tarcic, okien dwie w ołów oprawnych z okiennicami podwójnymi intus i haczykami. Piec kaflowy zielony, przy nim kominek murowany z blachą żelazną, przy którym szafka z drzwiczkami na zawiasach z zaszczepeką i skoblami. Z tego pokoju wchodząc drzwi na zawiasach z klamką i zaszczepeką. W tym pokoju piec zielony i kominek murowany, po lewej ręce kominka drzwi do przysionka na zawiasach z haczykiem, okien w pokoju w ołów robionych dwie z haczykami i okiennicami, intus podłoga z tarcic ułożona. Z tego pokoju drzwi do czwartego pokoju na zawiasach z klamką, haczykiem i skoblami. W tym pokoju piec kaflowy zielony, przy nim kominek murowany, okien w ołów oprawnych dwie, podłoga z tarcic, do piątego pokoju drzwi na zawiasach z zaszczepeką i klamką, okno jedno z kratą żelazną, piec kaflowy zielony, posadzka z cegły ułożona. Z tego pokoju drzwi na zawiasach z klamką i haczykiem.

¹¹⁰ Wewnętrzny – wewnętrzny.

¹¹¹ Przechodnie – żelazne sztaby służące do ryglowania okiennic.

¹¹² Ex opposito, ex oppositio – naprzeciwko.

Pokoje górne. Powróciwszy z tych pokojów nazad w prawą rękę wschody na górę nowo ułożone dębowe, po których wchodząc na salę alias do sieni drzwi stolarską robotą na zawiasach z zaszczipką i klamką. Po lewej ręce sionka, do których [sic!] drzwi stolarską robotą na zawiasach z klamką i antabką, w tej sionce wschody na górę pod sam dach, przy tej sionce pokoje dwa, do których drzwi stolarskie na zawiasach z klamką. [k. 2r] Połap heblowany, podłoga z tarcic ułożona okien i pieców nie masz. Sala górna, do której drzwi na zawiasach [z] klamką i zaszczipką, okien pustych dwie od stawu, a od zamku z dziedzińca dwie także bez szkła, połap w kostkę układany, podłoga z tarcic. Z sali do pokoju pańskiego drzwi podwójne stolarską robotą na zawiasach z zamkiem wnętrznym i zaszczipką, kominek murowany bez pieca, okien bez szkła trzy, podłoga z tarcic ułożona. Z tego pokoju do tranzetu¹¹³ drzwiczki na zawiasach z zasuwką żelazną, z tego pokoju do pokoju nad bramą drzwi na zawiasach z klamką i haczykiem, podłoga z tarcic reparacji potrzebująca, okien dwie w ołów oprawne z okiennicami na zawiasach intus i z haczykami, kominek murowany, pieca nie masz. It[em] okien dwie nad bramą w ołów oprawne reparacji potrzebujące. Z tego pokoju do drugiego wchodząc drzwi na zawiasach z haczykiem, w tymże okien dwie na dziedzińcu bez szkła, w tymże pokoju poboczny pokój, w którym kominek i okno jedno puste. Wychodząc z tego pokoju drzwi puste, w którym [pokoju] okna puste, podłoga z gliny lepiona. Przy tych pokojach na górze izba piekarniana bez drzwi i okien, dalej izba gdzie kredens bywał, także bez okien i bez drzwi.

Stajnia z drzewa budowana dranicami¹¹⁴ pobita, do której wrota dwoiste na biegunach, podłoga z dylów¹¹⁵, żłoby po obu stronach. Na górze przez połowę tarcice ułożone do ułożenia siana.

Kuchnia z drzewa budowana po części dranicami i tarcicami pokryta, do której drzwi na zawiasach z klamką i antabką. W kuchni ogniska murowane i kominek¹¹⁶ nad nimi z gliny lepiony na filarach czterech murowanych. Z kuchni do izby drzwi na zawiasach z haczykiem i skoblami. W izbie okien dwie w drzewno oprawnych reparacji potrzebujące, piec kaflowy szary, przy którym piec drugi do pieczenia chleba, ławy pod oknami i pułap z tarcic. Z izby do komory drzwi na zawiasach z wrzeciędzem¹¹⁷ i skoblami, także z zasuwką drewnianą, okno puste jedno, połap z tarcic ułożony.

¹¹³ Tranzet – przejście, tutaj: korytarzyk.

¹¹⁴ Dranice – rodzaj dartych, nieobrobionych desek.

¹¹⁵ Dyle – rodzaj grubych, mocnych desek.

¹¹⁶ Kominek – tutaj: komin.

¹¹⁷ Wrzeciędz – zamknięcie drzwi lub bramy, element w formie sztaby z otworem, współpracujący ze skoblem, służący wraz z nim do mocowania kłódki, niekiedy w formie krótkiego łańcucha służącego do zamykania drzwi od wewnątrz.

Studnia na środku dziedzińca dębiną ocembrowana pod dachem gontowym na ośmiu słupach wiązanych, przy niej koło futrowane¹¹⁸ do wyciągania wody. Kubłów na linie wiszących okowanych z pałkami żelaznymi.

Sklepy pod pokojami zaczawszy od bramy aż do kuchni, których jest ze drzwiami na zawiasach pięć z wrzeciędzami i skoblami, a bez żadnego zamknięcia. Sklepów sześć, do których sklepów jest [k. 2v] od stawu krat dwie, a z dziedzińca kraty żadnej nie ma, tylko puste okna. Sklep pod wozownią, do którego wschody przez szyję¹¹⁹ murowaną, drzwi na zawiasach z wrzeciędzami, skoblami i kłódką gdańską, okno na dziedziniec z kratą żelazną. Powracając w lewą [stronę] z tego sklepu znowu sklepów dwa, do których wchodząc nad wschodami drzwi na zawiasach z wrzeciędzami, do samych zaś sklepów ex opposito drzwi dwoje na zawiasach z wrzeciędzami [i] skoblami. Od tych sklepów idąc po lewej ręce od winnicy pańskiej sklep, do którego drzwi na zawiasach z wrzeciędzami, z tego sklepu do drugiego także drzwi puste bez żadnego zamknięcia, do trzeciego zaś sklepu drzwi na jednej zawiasie połamane. Sklep pod kaplicą, do którego szyi wchodzące drzwi na zawiasach z wrzeciędzami i skoblami.

Ten zamek nad pokojami gontami pokryty, a nad wozownią dranicami.

Amunicja zamkowa

Armat spiszowych A[nno] 1570 lanych sztuk trzy z lawetami kowane.

Hakownic¹²⁰ bez zamków w łożach starych sied[e]m.

Flint z Warszawy przywiezionych dla pacholków dwanaście.

Szabli z paskami dla tychże w kurz¹²¹ oprawne dwanaście.

Bagnetów na flinty trzy.

Bęben ordynaryjny jeden¹²².

¹¹⁸ Futrowane – okładane, obite deskami.

¹¹⁹ Szyja sklepu – sklepione wejście do piwnicy.

¹²⁰ Hakownica – rodzaj broni palnej składającej się z długiej lufy, najczęściej drewnianego łoża zakończonego kolbą oraz przymocowanego do lufy haka, który służył do zaczepiania broni, np. do muru w celu zminimalizowania odrzutu (stąd nazwa). Hakownice były przeznaczone głównie do ostrzału z murów obronnych. Są zaliczane do najlżejszej kategorii dawnej artylerii.

¹²¹ W kurz – termin niezidentyfikowany.

¹²² Pominięto znajdujący się na k. 2v–3v opis dworu gubernatorskiego, zwanego Hołubowszczyzna, oraz dworku Rozwadowszczyzna, budynków gospodarczych, winnicy, słodowni, browaru, piekarni, spichlerzy, młynów, cegielni, wapielni i innych pomniejszych budynków gospodarskich.

Klucz klewański.

Inwentarz poddanych miasta i wsi, ich powinności oraz opisy zamku i budynków gospodarczych, 1744. BCzart., rkps 7960

[k. 1r]

Inwentarz księstwa klewańskiego sporządzony in fundo¹²³ przy podaniu kontraktu w dzierżenie do wiernych rąk J[ego]M[ość] Panu Wawrzeńcowi Wigurze¹²⁴ gubernatorowi klewańskiemu spisany na dniu 28 [Novem]bris w Roku terażniejszym 1744

Zamek. Murowany na górze nad rzeką Sztublem¹²⁵, do którego wjeżdżając od miasta most murowany na czterech filarach z poręczami murowanymi po obie strony, [poręcze] po części tarcicami nakryte. Wjeżdżając do zamku brama, przed którą zwód na wale z czopami i rysami, także łańcuchami dwiema żelaznymi. Za zwodem wrota dwoiste na czterech zawiasach z kuną żelazną i skoblem jednym, intus¹²⁶ przy nich furtka z zaszczepką i skoblami drągiem zasuwana, po prawej ręce w bramie wartownia, do której drzwi na zawiasach z zaszczepką i skoblami, okno bez szkła z kratą żelazną, posadzka z cegły ułożona, przy tej wartowni turma¹²⁷, do której drzwi na biegunach z zaszczepką i skoblami. Po lewej ręce w tejże bramie wartownia druga, do której drzwi na biegunach z zaszczepką, w tejże wartowni posadzka ceglana, piec kaflowy szary, okna szklane w drzewo opravne za kratą żelazną. Te obie wartownie i turma sklezione, w samej bramie podłoga z tarcic reparacji potrzebująca.

Wozownia. Powracając z bramy w lewą rękę brama bez żadnego zamknięcia, w tej wozowni izba skleciona, do której drzwi na zawiasach z zaszczepką i skoblami, w tej izbie piec zielony kaflowy z gruntu reparacji potrzebujący, posadzka z cegły, kominek murowany, okno po części w ołów, a częścią w drewno opravne. W samej wozowni na środku filar okrągło murowany, na którym quondam¹²⁸ dach na wiązaniu nad całą wozownią bywał. W tejże wozowni w górze okien pustych pięć. Obok tej wozowni mury stare, gdzie przed tym oficyny były bez drzwi i okien ad praesens¹²⁹ ciągnące się aż do muru no-

¹²³ In fundo – z gruntu.

¹²⁴ Wawrzyniec Wigura – cześnik nowogrodzki, gubernator klewański.

¹²⁵ Sztubel – Stubło, rzeka na Polesiu, dopływ Horynia.

¹²⁶ Intus – wewnątrz.

¹²⁷ Turma – areszt.

¹²⁸ Quondam – dawniej.

¹²⁹ Ad praesens – teraz, obecnie.

wego, którego jest łokci sześć na wwyż od winnicy pańskiej, przy tym nowym murze starego muru ściana przymurowana do samej kaplicy.

W. Wigura gubernator klewański m[anu] p[ropri]a

[k. 1v]

Kaplica murowana A[nno] 1736 restaurowana, gontami pobita, do której wchodząc wschody pod gankiem gontami pobitym, ganek przede drzwiami na słupach wiązanych, wchodząc do kaplicy drzwi na zawiasach stolarską robotą z zamkiem wewnętrznym¹³⁰ i zaszczepeką. W tejże kaplicy schowania, do którego drzwi nad staw z haczykiem i skoblami, okien w ołów oprawnych cztery, do których tylko okiennice dwie na zawiasach z przechodniami¹³¹ żelaznymi, w tejże kaplicy ołtarz S. Rozalii i dzwonek na wierzchu pod banią blachą obity.

Skarbiec pod kaplicą, do którego drzwi na zawiasach z zaszczepeką i skoblami, okien dwie bez szkła z kratami żelaznymi.

Pokoje dolne.

Pominąwszy stajnię i kuchnię od kaplicy idąc pokoje pierwszy od kuchni idąc, do którego drzwi dębowe bez zawias stolarską robotą, obok tego pokój drugi, do którego drzwi na zawiasach żelaznych, okno nad staw w ołów oprawne, piec zielony kaflowy obydwa pokoje ogrzewający, podłoga i pułap nowo ułożony, kominek murowany koło którego cegłą obwiedziono. W trzecim pokoju drzwi na zawiasach z zaszczepeką, w tym pokoju okien dwie w drewno oprawnych z dołu w górze puste. Czwarty pokój bez okien i drzwi, te dwa pokoiiki bez pułapu i drzwi i posadzki. Ex opposito¹³² tych pokojów przez sień dolną pokój pierwszy sklepiony, do którego drzwi stolarską robotą, na zawiasach z zaszczepeką i skoblami, piec kaflowy zielony, posadzka ceglana, okien dwie w ołów oprawne potrzebujące reparacji. Z tego pokoju wchodząc do drugiego drzwi na zawiasach z zamkiem wewnętrznym i haczykiem, w tymże podłoga z tarcic, okien dwie w ołów oprawnych z okiennicami podwójnymi intus i haczykami. Piec kaflowy zielony, przy nim kominek murowany z blachą żelazną, przy którym szafka z drzwiczkami na zawiasach z zaszczepeką i skoblami. Z tego pokoju wchodząc drzwi na zawiasach z klamką i zaszczepeką, w tym pokoju piec zielony i kominek murowany, po lewej ręce drzwi do przysionka na zawiasach z haczykiem, okiennicami, podłoga z tarcic ułożona. Z tego pokoju drzwi do czwartego pokoju na zawiasach z klamką, haczykiem i skoblami, w tym pokoju piec kaflowy zielony, przy nim kominek murowany, okien w ołów oprawnych dwie, [k. 2r] podłoga z tarcic. Do piątego pokoju drzwi na zawiasach z zaszczepeką i klamką, okno

¹³⁰ Wewnętrzny – wewnętrzny.

¹³¹ Przechodnie – żelazne sztaby służące do ryglowania okiennic.

¹³² Ex opposito, ex oppositio – naprzeciwko.

jedno z kratą żelazną, piec kaflowy zielony, posadzka z cegły ułożona, z tego pokoju drzwi na zawiasach z klamką i haczykiem nad staw.

Pokoje górne.

Idąc z tych pokoi nazad w prawą rękę schody na górę nowo ułożone dębowe, po których wchodząc na salę alias do sieni drzwi stolarską robotą na zawiasach z zaszczipką i klamką, po lewej ręce sionka, do których drzwi stolarską robotą na zawiasach z klamką i antabką, w tej sionce wschody na górę pod sam dach. Przy tej sionce pokoje dwa, do których drzwi stolarskie na zawiasach z klamką. Połap heblowany, podłoga z tarcic ułożona okien i pieców nie masz.

Sala górna, do której drzwi na zawiasach [z] klamką i zaszczipką, okien pustych dwie od stawu, a od zamku do dziedzińca dwie także bez szkła, połap w kostkę układany, podłoga z tarcic. Z sali do pokoju pańskiego drzwi podwójne stolarską robotą na zawiasach z zamkiem wnętrznym i zaszczipką, kominek murowany bez pieca, okien bez szkła trzy, podłoga z tarcic ułożona. Z tego pokoju do tranzetu¹³³ drzwiczki na zawiasach z zasuwką żelazną, z tego pokoju do pokoju nad bramą drzwi na zawiasach z klamką i haczykiem, podłoga z tarcic reparacji potrzebująca, okien dwie w ołów oprawne z okiennicami na zawiasach, intus i z haczykami, kominek murowany, pieca nie masz. It[em] okien dwie nad bramą w ołów oprawne reparacji potrzebujące, z tego pokoju do drugiego wchodząc drzwi na zawiasach z haczykiem, w tymże okien dwie na dziedzińcu bez szkła, w tymże pokoju poboczny pokój, w którym kominek i okno jedno puste. Wychodząc z tego pokoju drzwi puste, w którym okna puste, podłoga z gliny lepiąca, przy tych pokojach na górze izba piekarniana bez drzwi i okien, dalej izba gdzie kredens bywał, także bez okien i bez drzwi.

Stajnia z drzewa budowana dranicami¹³⁴ pobita, do której wrota dwoiste na biegunach, podłoga z dylów¹³⁵, żłoby po obu stronach na górze przez połowę tarcice ułożone do ułożenia siana.

Kuchnia z drzewa budowana po części dranicami i tarcicami pokryta, do której drzwi na zawiasach z klamką i antabą, w kuchni ogniska murowane i kominek¹³⁶ nad nimi z gliny lepiąca na filarach czterech murowanych.

[k. 2v]

Z kuchni do izby drzwi na zawiasach z haczykiem i skoblami, w izbie okien dwie w drzewno oprawnych, reparacji potrzebujące, piec kaflowy szary, przy którym piec drugi do pieczenia chleba, ławy pod oknami i połap z tarcic,

¹³³ Tranzet – przejście, tutaj: korytarzyk.

¹³⁴ Dranice – rodzaj dartych, nieobrobionych desek.

¹³⁵ Dyle – rodzaj grubych, mocnych desek.

¹³⁶ Kominek – tutaj: komin.

z izby do komory drzwi na zawiasach z wrzeczadzem¹³⁷ i skoblami także z zasuwką drewnianą, okno puste jedno, połap z tarcic ułożony.

Studnia na środku dziedzińca dębiną ocembrowana pod dachem gontowym na ośmiu słupach wiązanych, przy niej koło futrowane¹³⁸ do wyciągania wody. Kubłów na linie wiszących okowanych z pałakami żelaznymi.

Sklepy pod pokojami zaczawszy od bramy aż do kuchni, których jest ze drzwiami na zawiasach pięć z wrzeczadzami i skoblami, a bez żadnego zamknięcia. Sklepów sześć, do których sklepów jest od stawu krat dwie, a z dziedzińca kraty żadnej nie ma, tylko puste okna. Sklep pod wozownią, do którego wschody przez szyję¹³⁹ murowaną, drzwi na zawiasach z wrzeczadzem, skoblami i kłódką gdańską, okno na dziedziniec z kratą żelazną.

Powracając w lewą [stronę] z tego sklepu znowu sklepów dwa, do których wchodząc nad wschodami drzwi na zawiasach z wrzeczadzem, do samych zaś sklepów ex opposito drzwi dwoje na zawiasach z wrzeczadzami i skoblami. Od tych sklepów idąc po lewej ręce od winnicy pańskiej sklep, do którego drzwi na zawiasach z wrzeczadzem. Z tego sklepu do drugiego także drzwi puste bez żadnego zamknięcia, do trzeciego zaś sklepu drzwi na jednej zawiasie połamane. Sklep pod kaplicą, do którego szyi wchodzące drzwi na zawiasach z wrzeczadzem i skoblami. Ten zamek nad pokojami gontami pokryty, a nad wozownią dranicami.

Amunicja zamkowa

Hakownic¹⁴⁰ bez zamków w łożach starych sied[e]m.

Flint pacholczych¹⁴¹ dwanaście.

Szabel z paskami dla tychże w kurz¹⁴² oprawnych dwanaście.

Bajonetów¹⁴³ na flinty trzy.

Patrontasek¹⁴⁴ jeden¹⁴⁵.

¹³⁷ Wrzeczadz – zamknięcie drzwi lub bramy, element w formie sztaby z otworem, współpracujący ze skoblem, służący wraz z nim do mocowania kłódki, niekiedy w formie krótkiego łańcucha służącego do zamykania drzwi od wewnątrz.

¹³⁸ Futrowane – okładane, obite deskami.

¹³⁹ Szyja sklepu – sklepione wejście do piwnicy.

¹⁴⁰ Hakownica – rodzaj broni palnej składającej się z długiej lufy, najczęściej drewnianego łoża zakończonego kolbą oraz przymocowanego do lufy haka, który służył do zaczepiania broni, np. do muru w celu zminimalizowania odrzutu (stąd nazwa). Hakownice były przeznaczone głównie do ostrzału z murów obronnych. Są zaliczane do najlżejszej kategorii dawnej artylerii.

¹⁴¹ Flinty pacholcze – tutaj: broń używana przez służbę domową.

¹⁴² W kurz – termin niezidentyfikowany.

¹⁴³ Bajonet – bagnet.

¹⁴⁴ Patrontas, patrontasz – skórzana torba na ładunki do broni palnej, używana przez piechotę w XVIII w.

¹⁴⁵ Pominięto opis dworu gubernatora, tzw. Hołowszczyzny, dworku Rozwadowszczyzny oraz pomniejszych zabudowań gospodarczych, winnicy, słodowni, piekarni i browaru, spichlerzy, komory, młynów, waluza, cegielni i wapielni.

5.

Klucz klewański.

Inwentarz poddanych miasta i wsi, ich powinności oraz opisy zamku i budynków gospodarczych, 1744. BCzart., rkps 7961

[s. 3]

Inwentarz księstwa klewańskiego sporządzony in fundo¹⁴⁶ przy podaniu kontraktem w dzierżenie do wiernych rąk J[ego]M[ości] Panu Wawrzeńcowi Wigurze¹⁴⁷ gubernatorowi klewańskiemu spisany na dniu 28 [Novem]bris w roku terażniejszym 1744

Zamek. Murowany na górze nad rzeką Sztublem¹⁴⁸, do którego wjeżdżając od miasta most murowany na czterech filarach z poręczami murowanymi po obie strony, [poręcze] po części tarcicami nakryte. Wjeżdżając do zamku brama, przed którą zwód na wale z czopami i rysami, także łańcuchami dwiema żelaznymi. Za zwodem wrota dwoiste na czterech zawiasach z kuną żelazną i skoblem jednym, intus¹⁴⁹ przy nich furtka z zaszczepeką i skoblami drągiem zasuwana. Po prawej ręce w bramie wartownia, do której drzwi na zawiasach z zaszczepeką i skoblami, okno bez szkła z kratą żelazną, posadzka z cegły ułożona. Przy tej wartowni turma¹⁵⁰, do której drzwi na biegunach z zaszczepeką i skoblami. Po lewej ręce w tejże bramie wartownia druga, do której drzwi na biegunach z zaszczepeką, w tejże wartowni posadzka ceglana, piec kaflowy szary, okna szklane w drzewo oprawne za kratą żelazną. Te obie wartownie i turma sklepione, w samej bramie podłoga z tarcic reparacji potrzebująca.

Wozownia. Powracając z bramy w lewą rękę brama bez żadnego zamknięcia, w tej wozowni izba sklepiona, do której drzwi na zawiasach z zaszczepeką i skoblami. W tej izbie piec zielony kaflowy z gruntu reparacji potrzebujący, posadzka z cegły, kominek murowany, okno po części w olów, a częścią w drewno oprawne. W samej wozowni na środku filar okrągło murowany, na którym quondam¹⁵¹ dach na wiązaniu nad całą wozownią bywał. W tejże wozowni w górze okien pustych pięć. Obok tej wozowni mury stare gdzie przed tym oficyny były, bez drzwi i okien, ad praesens¹⁵² ciągnące się aż do muru

¹⁴⁶ In fundo – z gruntu.

¹⁴⁷ Wawrzyniec Wigura – cześnik nowogrodzki, gubernator klewański.

¹⁴⁸ Sztubel – Stubło, rzeka na Polesiu, dopływ Horynia.

¹⁴⁹ Intus – wewnątrz.

¹⁵⁰ Turma – areszt.

¹⁵¹ Quondam – dawniej.

¹⁵² Ad praesens – teraz, obecnie.

nowego, którego jest łokci sześć na wwyż od winnicy pańskiej. Przy tym nowym murze starego muru ściana przymurowana do samej kaplicy.

Kaplica murowana A[nno] 1736 restaurowana, gontami pobita, do której wchodząc wschody pod gankiem gontami pobitym, ganek przede drzwiami na słupach wiązanych. Wchodząc do kaplicy drzwi na zawiasach stolarską robotą z zamkiem wewnętrznym¹⁵³, zaszczipką, w teże kaplicy schowania, do którego drzwi nad staw z haczykiem i skoblami, okien w ołów oprawnych cztery, do których tylko okiennice [s. 4] dwie na zawiasach z przechodniami¹⁵⁴ żelaznymi, w teże kaplicy ołtarz Ś[więtej] Rozalii i dzwonek na wierzchu pod banią blachą obity.

Skarbiec pod kaplicą, do którego drzwi na zawiasach z zaszczipką i skoblami, okien dwie bez szkła z kratami żelaznymi.

Pokoje dolne.

Pominąwszy stajnię i kuchnię od kaplicy idąc pokoje pierwszy od kuchni idąc, do którego drzwi dębowe bez zawias stolarską robotą, obok tego pokój drugi, do którego drzwi na zawiasach żelaznych, okno nad staw w ołów oprawne, piec zielony kaflowy, obydwie pokoje ogrzewający, podłoga i pułap nowo ułożony, kominek murowany, koło którego cegłą obwiedziono. W trzecim pokoju drzwi na zawiasach z zaszczipką, w tym pokoju okien dwie w drewno oprawnych z dołu w górze puste. Czwarty pokój bez okien i drzwi, te dwa pokoiki bez pułapu i drzwi i posadzki. Ex op[p]osito¹⁵⁵ tych pokojów przez sień dolną pokój pierwszy sklepiony, do którego drzwi stolarską robotą, na zawiasach z zaszczipką i skoblami, piec kaflowy zielony, posadzka ceglana, okien dwie w ołów oprawne potrzebujące reparacji. Z tego pokoju wchodząc do drugiego drzwi na zawiasach z zamkiem wewnętrznym i haczykiem, w tymże podłoga z tarcic, okien dwie w ołów oprawnych z okiennicami podwójnymi intus i haczykami. Piec kaflowy zielony, przy nim kominek murowany z blachą żelazną, przy którym szafka z drzwiczkami na zawiasach z zaszczipką i skoblami. Z tego pokoju wchodząc drzwi na zawiasach z klamką i zaszczipką, w tym pokoju piec zielony i kominek murowany, po lewej ręce drzwi do przysionka na zawiasach z haczykiem, okiennicami, podłoga z tarcic ułożona. Z tego pokoju drzwi do czwartego pokoju na zawiasach z klamką, haczykiem i skoblami, w tym pokoju piec kaflowy zielony, przy nim kominek murowany, okien w ołów oprawnych dwie, podłoga z tarcic. Do piątego pokoju drzwi na zawiasach z zaszczipką i klamką, okno jedno z kratą żelazną, piec kaflowy zielony, posadzka z cegły ułożona, z tego pokoju drzwi na zawiasach z klamką i haczykiem nad staw.

¹⁵³ Wewnętrzny – wewnętrzny.

¹⁵⁴ Przechodnie – żelazne sztaby służące do ryglowania okiennic.

¹⁵⁵ Ex opposito, ex oppositio – naprzeciwko.

Pokoje górne.

Idąc z tych pokoi nazad w prawą rękę schody na górę nowo ułożone dębowe, po których wchodząc na salę alias do sieni drzwi stolarską robotą na zawiasach z zaszczipką i klamką, po lewej ręce sionka, do której drzwi stolarską robotą na zawiasach z klamką i antabką, w tej sionce wschody na górę pod sam dach. Przy tej sionce pokoje dwa, do których drzwi stolarskie na zawiasach z klamką. Połap heblowany, podłoga z tarcic ułożona okien i pieców nie masz.

Sala górna, do której drzwi na zawiasach [z] klamką i zaszczipką, okien pustych dwie od stawu, a od zamku z dziedzińca dwie także bez szkła połap w kostkę [s. 5] układany, podłoga z tarcic. Z sali do pokoju pańskiego drzwi podwójne stolarską robotą na zawiasach z zamkiem wewnętrznym i zaszczipką, kominek murowany bez pieca, okien bez szkła trzy, podłoga z tarcic ułożona. Z tego pokoju do tranzetu¹⁵⁶ drzwiczki na zawiasach z zasuwką żelazną. Z tego pokoju do pokoju nad bramą drzwi na zawiasach z klamką i haczykiem, podłoga z tarcic reparacji potrzebująca, okien dwie w olów oprawne z okiennicami na zawiasach, intus i z haczykami, kominek murowany, pieca nie masz. Okien dwie nad bramą w olów oprawne reparacji potrzebujące, z tego pokoju do drugiego wchodząc drzwi na zawiasach z haczykiem, w tymże okien dwie na dziedzińcu bez szkła. W tymże pokoju poboczny pokój, w którym kominek i okno jedno puste, wychodząc z tego pokoju drzwi puste, w którym okna puste, podłoga z gliny lepiona. Przy tych pokojach na górze izba piekarniana bez drzwi i okien, dalej izba gdzie kredens bywał także bez okien i bez drzwi.

Stajnia z drzewa budowana dranicami¹⁵⁷ pobita, do której wrota dwoiste na biegunach, podłoga z dylów¹⁵⁸, żłoby po obu stronach. Na górze przez połowę tarcice ułożone do ułożenia siana.

Kuchnia z drzewa budowana po części dranicami i tarcicami pokryta, do której drzwi na zawiasach, z klamką i antabą, w kuchni ogniska murowane i kominek¹⁵⁹ nad nimi z gliny lepiony na filarach czterech murowanych. Z kuchni do izby drzwi na zawiasach z haczykiem i skoblami. W izbie okien dwie w drzewno oprawnych reparacji potrzebujące, piec kaflowy szary, przy którym piec drugi do pieczenia chleba, ławy pod oknami i pułap z tarcic. Z izby do komory drzwi na zawiasach z wrzeczadzami¹⁶⁰, [ze] skoblami, także z zasuwką drewnianą, okno puste jedno, połap z tarcic ułożony.

¹⁵⁶ Tranzet – przejście, tutaj: korytarzyk.

¹⁵⁷ Dranice – rodzaj dartych, nieobrobionych desek.

¹⁵⁸ Dyle – rodzaj grubych, mocnych desek.

¹⁵⁹ Kominek – tutaj: komin.

¹⁶⁰ Wrzeczadz – zamknięcie drzwi lub bramy, element w formie sztaby z otworem, współpracujący ze skoblem, służący wraz z nim do mocowania kłódki, niekiedy w formie krótkiego łańcucha służącego do zamykania drzwi od wewnątrz.

Studnia na środku dziedzińca dębina ocembrowana pod dachem gontowym na ośmiu słupach wiązanych, przy niej koło futrowane¹⁶¹ do wyciągania wody. Kubłów na linie wiszących okowanych z pałakami żelaznymi.

Sklepy pod pokojami zaczawszy od bramy, aż do kuchni których jest ze drzwiami na zawiasach pięć z wrzeciędzami i skoblami, a bez żadnego zamknięcia. Sklepów sześć, do których sklepów jest od stawu krat dwie, a z dziedzińca kraty żadnej nie ma, tylko puste okna. Sklep pod wozownią, do którego wschody przez szyję¹⁶² murowaną, drzwi na zawiasach z wrzeciędzem, skoblami i kłódką gdańską, okno na dziedziniec z kratą żelazną. Powracając w lewą [stroń] z tego sklepu znowu sklepów dwa, do których wchodząc nad wschodami drzwi na zawiasach z wrzeciędzem. Do samych zaś sklepów ex opposito drzwi dwoje na zawiasach z wrzeciędzami i skoblami. Od tych sklepów idąc po lewej ręce od winnicy pańskiej sklep, do którego drzwi na zawiasach z wrzeciędzem, z tego sklepu do drugiego także drzwi puste bez żadnego zamknięcia. Do trzeciego zaś sklepu drzwi na jednej zawiasie połamane. Sklep pod kaplicą, do którego [s. 6] szyi wchodzące drzwi na zawiasach z wrzeciędzem i skoblami. Ten zamek nad pokojami gontami pokryty, a nad wozownią dranicami.

Amunicja zamkowa.

Hakownice¹⁶³ bez zamków w łożach starych sied[e]m.

Flint pacholczych¹⁶⁴ dwanaście.

Szabel z paskami dla tychże w kurz¹⁶⁵ oprawnych dwanaście.

Bagnetów na flinty trzy.

Patrontasek¹⁶⁶ jeden¹⁶⁷.

¹⁶¹ Futrowane – okładane, obite deskami.

¹⁶² Szyja sklepu – sklepienie wejście do piwnicy.

¹⁶³ Hakownica – rodzaj broni palnej składającej się z długiej lufy, najczęściej drewnianego łoża zakończonego kolbą oraz przymocowanego do lufy haka, który służył do zaczepiania broni, np. do muru w celu zminimalizowania odrzutu (stąd nazwa). Hakownice były przeznaczone głównie do ostrzału z murów obronnych. Są zaliczane do najlżejszej kategorii dawnej artylerii.

¹⁶⁴ Flinty pacholcze – tutaj: broń używana przez służbę domową.

¹⁶⁵ W kurz – termin niezidentyfikowany.

¹⁶⁶ Patrontas, patrontasz – skórzana torba na ładunki do broni palnej, używana przez piechotę w XVIII w.

¹⁶⁷ Pominęto znajdujący się na s. 6–9 opis dworu gubernatora, tzw. Hołowszczyzny, dworku Rozwadowszczyzny oraz pomniejszych zabudowań gospodarczych, winnicy, słodowni, piekarni i browaru, spichlerzy, komory, młynów, cegielni i wapielni.

Klucz klewański.

Inwentarz poddanych miasta i wsi, ich powinności oraz opisy zamku i budynków gospodarczych, 1745. BCzart., rkps 7963

[k. 2r]

Inwentarz księstwa klewańskiego sporządzony na dniu 24 Junii A[nno] 1745

Zamek. Murowany na górze nad rzeką Stublem¹⁶⁸, do którego wjeżdżając od miasta most murowany na czterech filarach z poręczami murowanymi po obie strony [poręcze] po części tarcicami nakryte. Wjeżdżając do zamku brama przed którą zwód na wale z czopami i rysami także [z] łańcuchami dwiema żelaznymi. Za zwodem wrota dwoiste na czterech zawiasach z kuną żelazną i skoblem jednym, intus¹⁶⁹ przy nich furka z zaszczepką i skoblami drągiem zasuwana. Po prawej ręce w bramie wartownia, do której drzwi na zawiasach z zaszczepką i skoblami, okno bez szkła z kratą żelazną, posadzka z cegły ułożona. Przy tej wartowni turma¹⁷⁰, do której drzwi na biegunach z zaszczepką i skoblami. Po lewej ręce w tejże bramie wartownia druga, do której drzwi na biegunach z zaszczepką. W tejże wartowni posadzka ceglana, piec kaflowy szary, okna szklane w drzewo oprawne za kratą żelazną. Te obie wartownie i turma sklezione, w samej bramie podłoga z tarcic reparacji potrzebująca.

Wozownia powracając z bramy w lewą rękę brama bez żadnego zamknięcia. W tej wozowni izba skleciona, do której drzwi na zawiasach z zaszczepką i skoblami. W tej izbie piec zielony kaflowy z gruntu reparacji potrzebujący, posadzka z cegły, kominek murowany, okno po części w ołów, a częścią w drewno oprawne. W samej wozowni na środku filar okrągło murowany, na którym quondam¹⁷¹ dach na wiązaniu nad całą [k. 2v] wozownią bywał. W tejże wozowni w górze okien pustych pięć. Obok tej wozowni mury stare gdzie przed tym oficyny były, bez drzwi i okien ad praesens¹⁷² ciągnące się aż do muru nowego, którego jest łokci sześć na wwyż od winnicy pańskiej. Przy tym nowym murze starego muru ściana przymurowana do samej kaplicy.

¹⁶⁸ Stublo, Stubło – rzeka na Polesiu, dopływ Horynia.

¹⁶⁹ Intus – wewnątrz.

¹⁷⁰ Turma – areszt.

¹⁷¹ Quondam – dawniej.

¹⁷² Ad praesens – teraz, obecnie.

Kaplica murowana A[nno] 1736 restaurowana, gontami pobita, do której wchodząc wschody pod gankiem gontami pobitym, ganek przede drzwiami na słupach wiązanych. Wchodząc do kaplicy drzwi na zawiasach stolarską robotą z zamkiem wewnętrznym¹⁷³ i zaszczepką, w tejże kaplicy schowania, do którego drzwi nad staw z haczykiem i skoblami, okien w ołów oprawnych cztery, do których tylko okiennice dwie na zawiasach z przechodniami¹⁷⁴ żelaznymi. W tejże kaplicy ołtarz S. Rozalii i dzwonek na wierzchu, pod banią blachą obity.

Skarbiec pod kaplicą, do którego drzwi na zawiasach z zaszczepką i skoblami, okien dwie bez szkła z kratami żelaznymi.

Pokoje dolne.

Pominąwszy stajnię i kuchnię, od kaplicy idąc pokoje, pierwszy od kuchni, do którego drzwi dębowe stolarską robotą z[e] skoblem i zaszczepką na zawiasach żelaznych, w tym pokoju okno jedno w drewno oprawne obok tego drugi [pokój] do którego drzwi, piec z kafłów zielonych obydwaj pokoje ogrzewający, podłoga i połap z tarcic ułożony, kominek murowany dookoła cegłą obwieziony. W trzecim pokoju drzwi na zawiasach z zaszczepką, w tym pokoju okien dwie w drewno oprawnych z dołu, a u góry pustych. Czwarty pokój bez okien i drzwi, [i] te dwa pokoje [bez] drzwi i posadzki. Ex op[p]osito¹⁷⁵ tych pokoi przez sień dolną pokój pierwszy sklepiony, do którego drzwi stolarską robotą na zawiasach z zaszczepką i skoblami, piec kaflowy zielony, posadzka z cegły ułożona, okien dwie w ołów oprawne reparacji potrzebujące. Z tego pokoju wchodząc do drugiego drzwi na zawiasach z zamkiem wewnętrznym i haczykiem, w tymże pokoju podłoga z tarcic, okien dwie w ołów oprawnych z okiennicami podwójnymi intus i haczykami. Piec kaflowy zielony, przy nim kominek [k. 3r] murowany z blachą żelazną, przy którym szafka z drzwiczkami na zawiasach, z zaszczepką i skoblami. Z tego pokoju wchodząc drzwi na zawiasach z klamką i zaszczepką, w tym pokoju piec zielony i kominek murowany, po lewej ręce drzwi do przysionka¹⁷⁶ na zawiasach z haczykiem, okien w pokoju w ołów robionych dwie z haczykami i okiennicami intus, podłoga z tarcic ułożona. Z tego pokoju drzwi do czwartego pokoju na zawiasach z klamką, haczykiem i skoblami, w tym pokoju piec kaflowy zielony, przy nim kominek murowany, okien w ołów oprawnych dwie, podłoga z tarcic. Do piątego pokoju drzwi na zawiasach z zaszczepką i klamką, okno jedno z kratą żelazną, piec kaflowy zielony, posadzka z cegły ułożona, z tego pokoju drzwi na zawiasach z klamką i haczykiem nad staw.

¹⁷³ Wewnętrzny – wewnętrzny.

¹⁷⁴ Przechodnie – żelazne sztaby służące do ryglowania okiennic.

¹⁷⁵ Ex opposito, ex oppositio – naprzeciwko.

¹⁷⁶ Przysionek – przedsiónek.

Pokoje górne.

Idąc z tych pokoi nazad w prawą rękę schody na górę nowo ułożone dębowe, po których wchodząc na salę alias do sieni drzwi stolarską robotą na zawiasach z zaszczipką i klamką. Po lewej ręce sionka, do której drzwi stolarską robotą na zawiasach z klamką i antabką, w tej sionce wschody na górę pod sam dach. Przy tej sionce pokoje dwa, do których drzwi stolarskie na zawiasach z klamką, połap heblowany, podłoga z tarcic ułożona, okien i pieców nie masz.

Sala górna, do której drzwi na zawiasach [z] klamką i zaszczipką, okien pustych dwie od stawu, a od zamku z dziedzińca dwie także bez szkła połap w kostkę układany, podłoga z tarcic. Z sali do pokoju pańskiego drzwi podwójne stolarską robotą na zawiasach z zamkiem wewnętrznym i zaszczipką, kominek murowany bez pieca, okien bez szkła trzy, podłoga z tarcic ułożona, z tego pokoju do tranzetu¹⁷⁷ drzwiczki na zawiasach z zasuwką żelazną. Z tego pokoju do pokoju nad bramą drzwi na zawiasach z klamką i haczykiem, podłoga z tarcic potrzebująca reparacji, okien dwie w ołów oprawne, z okiennicami na zawiasach intus i z haczykami, kominek murowany, pieca nie masz. It[em] okien dwie nad bramą w ołów oprawne reparacji potrzebujące, z tego pokoju do drugiego wchodząc drzwi na zawiasach z haczykiem, w tymże okien dwie na dziedzińcu bez szkła, w tymże pokoju [k. 3v] poboczny pokój, w którym kominek i okno jedno puste. Wychodząc z tego pokoju drzwi puste, w którym [pokoju] okna puste, podłoga z gliny lepiona. Przy tych pokojach na górze izba piekarniana bez drzwi i okien, dalej izba gdzie kredens bywał, także bez okien i bez drzwi.

Stajnia z drzewa budowana dranicami¹⁷⁸ pobita, do której wrota dwoiste na biegunach, podłoga z dylów¹⁷⁹, żłoby po obu stronach. Na górze przez połowę tarcice ułożone do ułożenia siana.

Kuchnia z drzewa budowana po części dranicami i tarcicami pokryta, do której drzwi na zawiasach z klamką i antabą, w kuchni ogniska murowane i kominek¹⁸⁰ nad nimi z gliny lepiony na filarach czterech murowanych. Z kuchni do izby drzwi na zawiasach z haczykiem i skoblami. W izbie okien dwie w drzewo oprawnych reparacji potrzebujące, piec kaflowy szary, przy którym piec drugi do pieczenia chleba, ławy pod oknami i pułap z tarcic, z izby do komory drzwi na zawiasach z wrzyciądem¹⁸¹ i skoblami, także z zasuwką drewnianą, okno puste jedno, połap z tarcic ułożony.

¹⁷⁷ Tranzet – przejście, tutaj: korytarzyk.

¹⁷⁸ Dranice – rodzaj dartych, nieobrobionych desek.

¹⁷⁹ Dyle – rodzaj grubych, mocnych desek.

¹⁸⁰ Kominek – tutaj: komin.

¹⁸¹ Wrzyciądz – zamknięcie drzwi lub bramy, element w formie sztaby z otworem, współpracujący ze skoblem, służący wraz z nim do mocowania kłódki, niekiedy w formie krótkiego łańcucha służącego do zamykania drzwi od wewnątrz.

Studnia na środku dziedzińca dębiną ocembrowana pod dachem gontowym na ośmiu słupach wiązanych, przy niej koło futrowane¹⁸² do wyciągania wody. Kubłów na linii wiszących okowanych z pałakami żelaznymi.

Sklepy pod pokojami zacząwszy od bramy aż do kuchni, których jest ze drzwiami na zawiasach pięć z wrzeczadzami i skoblami, a bez żadnego zamknięcia. Sklepów sześć, do których sklepów jest od stawu krat dwie, a z dziedzińca kraty żadnej nie ma tylko puste okna. Sklep pod wozownią, do którego wschody przez szyję¹⁸³ murowaną, drzwi na zawiasach z wrzeczadzem, skoblami i kłódką gdańską, okno na dziedzińcu z kratą żelazną. Powracając w lewą [stronę] z tego sklepu znowu sklepów dwa, do których wchodząc nad wschodami drzwi na zawiasach z wrzeczadzem, do samych zaś sklepów ex opposito drzwi dwoje na zawiasach z wrzeczadzami i skoblami. Od tych sklepów idąc po lewej ręce od winnicy pańskiej sklep, do którego drzwi na zawiasach z wrzeczadzem. Z tego sklepu do drugiego także drzwi puste bez żadnego zamknięcia, [k. 4r] do trzeciego zaś sklepu drzwi na jednej zawiasie połamane. Sklep pod kaplicą, do którego szyi wchodzące drzwi na zawiasach z wrzeczadzem i skoblami. Ten zamek nad pokojami gontami pokryty, a nad wozownią dranicami.

Amunicja zamkowa

Hakownic¹⁸⁴ bez zamków w łożach starych sied[em].

Flint pacholczych¹⁸⁵ dwanaście.

Szabel w korz¹⁸⁶ oprawnych dwanaście.

Bagnetów na flinty trzy.

Patrontasek¹⁸⁷ jeden¹⁸⁸.

¹⁸² Futrowane – okładane, obite deskami.

¹⁸³ Szyja sklepu – sklepione wejście do piwnicy.

¹⁸⁴ Hakownica – rodzaj broni palnej składającej się z długiej lufy, najczęściej drewnianego łoża zakończonego kolbą oraz przymocowanego do lufy haka, który służył do zaczepiania broni, np. do muru w celu zminimalizowania odrzutu (stąd nazwa). Hakownice były przeznaczone głównie do ostrzału z murów obronnych. Są zaliczane do najlżejszej kategorii dawnej artylerii.

¹⁸⁵ Flinty pacholcze – tutaj: broń używana przez służbę domową.

¹⁸⁶ W korz – termin niezidentyfikowany.

¹⁸⁷ Patrontas, patrontasz – skórzana torba na ładunki do broni palnej, używana przez piechotę w XVIII w.

¹⁸⁸ Pominęto opis dworu gubernatora, tzw. Hołowszczyzny, dworku Rozwadowszczyzny oraz pomniejszych zabudowań gospodarczych, winnicy, słodowni, piekarni i browaru, spichlerzy, komory, kabaku, młynów, waluza, cegielni i wapielni.

Klucz klewański

Inwentarz poddanych miasta i wsi, ich powinności oraz opisy zamku i budynków gospodarczych, 1745. BCzart., rkps 7964

w[k. 2r]

Inwentarz księstwa klewańskiego sporządzony d[ie] 24 Junii A[nno] 1745

Zamek. Murowany na górze nad rzeką Stublem¹⁸⁹, do którego wjeżdżając od miasta most murowany na czterech filarach z poręczami murowanymi po obie strony, [poręczce] po części tarcicami nakryte. Wjeżdżając do zamku brama, przed którą zwód na wale z czopami i rysami także [z] łańcuchami dwiema żelaznymi. Za zwodem wrota dwoiste na czterech zawiasach z kuną żelazną i skoblem jednym, intus¹⁹⁰ przy nich furtka z zaszczepeką i skoblami dragiem zasuwana. Po prawej ręce w bramie wartownia, do której drzwi na zawiasach z zaszczepeką i skoblami, okno bez szkła z kratą żelazną, posadzka z cegły ułożona. Przy tej wartowni turma¹⁹¹, do której drzwi na biegunach z zaszczepeką i skoblami. Po lewej ręce w tejże bramie wartownia druga, do której drzwi na biegunach z zaszczepeką, w tejże wartowni posadzka ceglana, piec kaflowy szary, okna szklane w drzewo oprawne za kratą żelazną. Te obie wartownie i turma sklepione, w samej bramie podłoga z tarcic reparacji potrzebująca.

Wozownia. Powracając z bramy w lewą rękę brama bez żadnego zamknięcia, w tej wozowni izba sklepiona, do której drzwi na zawiasach z zaszczepeką i skoblami. W tej izbie piec zielony kaflowy z gruntu reparacji potrzebujący, posadzka z cegły, kominek murowany, okno po części w olów, a częścią w drewno oprawne. W samej wozowni na środku filar okrągło murowany na którym quondam¹⁹² dach na wiązaniu nad całą wozownią bywał. W tejże wozowni w górze okien pustych pięć. Obok tej wozowni mury stare gdzie przed tym oficyny były, bez drzwi i okien ad praesens¹⁹³ ciągnące się [k. 2v] aż do muru nowego, którego jest łokci sześć na wwyż od winnicy pańskiej. Przy tym nowym murze starego muru ściana przymurowana do samej kaplicy.

Kaplica murowana A[nno] 1736 restaurowana, gontami pobita, do której wchodząc wschody pod gankiem gontami pobitym, ganek przede drzwiami na słupach wiązanych. Wchodząc do kaplicy drzwi na zawiasach stolarską robotą

¹⁸⁹ Stubło, Stubło – rzeka na Polesiu, dopływ Horynia.

¹⁹⁰ Intus – wewnątrz.

¹⁹¹ Turma – areszt.

¹⁹² Quondam – dawniej.

¹⁹³ Ad praesens – teraz, obecnie.

z zamkiem wewnętrznym¹⁹⁴ i zaszczepką, w tejże kaplicy schowania do którego drzwi nad staw z haczykiem i skoblami, okien w ołów oprawnych cztery, do których tylko okiennice dwie na zawiasach z przechodniami¹⁹⁵ żelaznymi. W tejże kaplicy ołtarz S. Rozalii i dzwonek na wierzchu pod banią blachą obity.

Skarbiec pod kaplicą, do którego drzwi na zawiasach z zaszczepką i skoblami, okien dwie bez szkła z kratami żelaznymi.

Pokoje dolne.

Pominąwszy stajnię i kuchnię, od kaplicy idąc, pokoje. Pierwszy od kuchni pusty bez okien, do których drzwi dębowe bez zawias stolarską robotą robione, obok tego drugi pokój pusty, do którego drzwi na zawiasach żelaznych z haczykami i skoblami. W trzecim pokoju drzwi na zawiasach z zaszczepką, okien dwie w drewno oprawnych z dołu, a u góry pusty. Czwarty pokój bez okien i drzwi, te wszystkie pokoiki cztery bez pułapu i posadzki. Ex opposito¹⁹⁶ tych pokoiów przez sień dolną pokój pierwszy sklepiony, do którego drzwi stolarską robotą na zawiasach z zaszczepką i skoblami, piec kaflowy zielony, posadzka z cegły ułożona, okien dwie w ołów oprawne reparacji potrzebujące. Z tego pokoju wchodząc do drugiego drzwi na zawiasach z zamkiem wewnętrznym i haczykiem, w tymże pokoju podłoga z tarcic, okien dwie w ołów oprawnych z okiennicami podwójnymi intus i haczykami, piec kaflowy zielony, przy nim kominek murowany z blachą żelazną, przy którym szafka z drzwiczkami na zawiasach z zaszczepką i skoblami. Z tego pokoju wchodząc drzwi na zawiasach z klamką i zaszczepką, w tym pokoju piec zielony i kominek murowany. Po lewej ręce kominka drzwi do przysiąka¹⁹⁷ na zawiasach z haczykiem, okien w pokoju w ołów robionych dwie z haczykami i okiennicami, intus podłoga z tarcic ułożona. Z tego pokoju drzwi do czwartego pokoju na zawiasach z klamką [k. 3r] i haczykiem, w tym pokoju piec kaflowy zielony, przy nim kominek murowany, okien w ołów oprawnych dwie, podłoga z tarcic, do piątego pokoju drzwi na zawiasach z zaszczepką i klamką, okno jedno z kratą żelazną, piec kaflowy zielony, posadzka z cegły ułożona. Z tego pokoju drzwi na zawiasach z klamką i haczykiem.

Pokoje górne.

Idąc z tych pokoiów nazad w prawą rękę schody na górę nowo ułożone dębowe, po których wchodząc na salę alias do sieni drzwi stolarską robotą na zawiasach z zaszczepką i klamką. Po lewej ręce sionka, do której drzwi stolarską robotą na zawiasach z klamką i antabką, w tej sionce wschody na górę pod sam dach, przy

¹⁹⁴ Wewnętrzny – wewnętrzny.

¹⁹⁵ Przechodnie – żelazne sztaby służące do ryglowania okiennic.

¹⁹⁶ Ex opposito, ex oppositio – naprzeciwko.

¹⁹⁷ Przysiąk – przedsionek.

tej sionce pokoje dwa, do których drzwi stolarskie na zawiasach z klamką, połap heblowany, podłoga z tarcic ułożona okien i pieców nie masz.

Sala górna, do której drzwi na zawiasach [z] klamką i zaszczepeką, okien pustych dwie od stawu, a od zamku z dziedzińca dwie także bez szkła, połap w kostkę układany, podłoga z tarcic. Z sali do pokoju pańskiego drzwi podwójne stolarską robotą na zawiasach z zamkiem wewnętrznym i zaszczepeką, kominek murowany bez pieca, okien bez szkła trzy, podłoga z tarcic ułożona. Z tego pokoju do tranzetu¹⁹⁸ drzwiczki na zawiasach z zasuwką żelazną. Z tego pokoju do pokoju nad bramą drzwi na zawiasach z klamką i haczykiem, podłoga z tarcic potrzebująca reparacji, okien dwie w ołów oprawne z okiennicami na zawiasach, intus i z haczykami, kominek murowany, pieca nie masz. It[em] okien dwie nad bramą w ołów oprawne reparacji potrzebujące, z tego pokoju do drugiego wchodząc drzwi na zawiasach z haczykiem, w tymże okien dwie na dziedziniec bez szkła, w tymże pokoju poboczny pokój w którym kominek i okno jedno puste. Wychodząc z tego pokoju drzwi puste, w którym [pokoju] okna puste, podłoga z gliny lepiona, przy tych pokojach na górze izba piekarniana bez drzwi i okien, dalej izba gdzie kredens bywał, także bez okien i drzwi.

Stajnia z drzewa budowana dranicami¹⁹⁹ pobita, do której wrota dwoiste na biegunach, podłoga z dylów²⁰⁰, żłoby po obu stronach na górze przez połowę tarcice ułożone do ułożenia siana.

Kuchnia z drzewa budowana po części dranicami i tarcicami pokryta, do której drzwi na zawiasach z klamką i antabą, w kuchni ogniska murowane i kominek²⁰¹ nad nimi z gliny ulepiony [k. 3v] na filarach czterech murowanych, z kuchni do izby drzwi na zawiasach z haczykiem i skoblami. W izbie okien dwie w drzewno oprawnych reparacji potrzebujące, piec kaflowy szary, przy którym piec drugi do pieczenia chleba, ławy pod oknami i pułap z tarcic, z izby do komory drzwi na zawiasach z wrzeciędzem²⁰² i skoblami także z zasuwką drewnianą, okno puste jedno, połap z tarcic ułożony.

Studnia na środku dziedzińca dębiną ocembrowana pod dachem gontowym na ośmiu słupach wiązanych, przy niej koło futrowane²⁰³ do wyciągania wody. Kubłów na linie wiszących okowanych z pałakami żelaznymi.

¹⁹⁸ Tranzet – przejście, tutaj: korytarzyk.

¹⁹⁹ Dranice – rodzaj dartych, nieobrobionych desek.

²⁰⁰ Dyle – rodzaj grubych, mocnych desek.

²⁰¹ Kominek – tutaj: komin.

²⁰² Wrzeciędz – zamknięcie drzwi lub bramy, element w formie sztaby z otworem, współpracujący ze skoblem, służący wraz z nim do mocowania kłódki, niekiedy w formie krótkiego łańcucha służącego do zamykania drzwi od wewnątrz.

²⁰³ Futrowane – okładane, obite deskami.

Sklepy pod pokojami zaczawszy od bramy aż do kuchni, których jest ze drzwiami na zawiasach pięć z wrzeciędzami i skoblami, a bez żadnego zamknięcia. Sklepów sześć, do których sklepów jest od stawu krat dwie, a z dziedzińca kraty żadnej nie ma tylko puste okna. Sklep pod wozownię, do którego wschody przez szyję²⁰⁴ murowaną, drzwi na zawiasach z wrzeciędzem, skoblami i kłódką gdańską, okno na dziedzińcu z kratą żelazną. Powracając w lewą [stronę] z tego sklepu znowu sklepów dwa, do których wchodząc nad wschodami drzwi na zawiasach z wrzeciędzem, do samych zaś sklepów ex opposito drzwi dwoje na zawiasach z wrzeciędzami i skoblami. Od tych sklepów idąc po lewej ręce od winnicy pańskiej sklep, do którego drzwi na zawiasach z wrzeciędzem. Z tego sklepu do drugiego także drzwi puste bez żadnego zamknięcia, do trzeciego zaś sklepu drzwi na jednej zawiasie połamane. Sklep pod kaplicą, do którego szyi wchodzące drzwi na zawiasach z wrzeciędzem i skoblami. Ten zamek nad pokojami gontami pokryty, a nad wozownią dranicami.

Amunicje zamkowe

Hakownice²⁰⁵ bez zamków w łożach starych sied[e]m.

Flint pacholczych²⁰⁶ dwanaście.

Szabel w korz²⁰⁷ oprawnych dwanaście dla tychże pachółków.

Bagnetów na flinty trzy.

Patrontasek²⁰⁸ jeden²⁰⁹.

8.

Klucz klewański.

Inwentarz poddanych miasta i wsi, ich powinności oraz opisy zamku i budynków gospodarczych, 1749. BCzart., rkps 7965

[k. 2r]

Inwentarz księstwa klewańskiego sporządzony in fundo oddany J[egomość] P[anu] Perkowskiemu gubernatorowi klewańskiemu A[nno] 1749 d[ie] 20 Maj[a]

²⁰⁴ Szyja sklepu – sklepienie wejście do piwnicy.

²⁰⁵ Hakownica – rodzaj broni palnej składającej się z długiej lufy, najczęściej drewnianego łoża zakończonego kolbą oraz przymocowanego do lufy haka, który służył do zaczepiania broni, np. do muru w celu zminimalizowania odrzutu (stąd nazwa). Hakownice były przeznaczone głównie do ostrzału z murów obronnych. Są zaliczane do najlżejszej kategorii dawnej artylerii.

²⁰⁶ Flinty pacholcze – tutaj: broń używana przez służbę domową.

²⁰⁷ W korz – termin niezidentyfikowany.

²⁰⁸ Patrontas, patrontasz – skórzana torba na ładunki do broni palnej, używana przez piechotę w XVIII w.

²⁰⁹ Pominięto opis dworu gubernatora, tzw. Hołowszczyzny, dworku Rozwadowszczyzny oraz pomniejszych zabudowań gospodarczych, winnicy, słodowni, piekarni i browaru, spichlerzy, komory, młynów, cegielni i wapielni.

Zamek. Murowany na górze nad rzeką Stublem²¹⁰, do którego wjeżdżając od miasta most murowany na czterech filarach z poręczami murowanymi po obie strony [poręcze] po części tarcicami nakryte. Wjeżdżając do zamku brama, przed którą zwód na wale z czopami i rysami, także [z] łańcuchami dwiema żelaznymi. Za zwodem wrota dwoiste na czterech zawiasach z kuną żelazną i skoblem jednym, intus²¹¹ przy nich furtka z zaszczepeką i skoblami drągiem zasuwana. Po prawej ręce w bramie wartownia, do której drzwi na zawiasach z zaszczepeką i skoblami, okno bez szkła z kratą żelazną, posadzka z cegły ułożona, przy tej wartowni turma²¹² do której drzwi na biegunach z zaszczepeką i skoblami. Po lewej ręce w tejże bramie wartownia druga, do której drzwi na biegunach z zaszczepeką, w tejże wartowni posadzka ceglana, piec kaflowy szary, okna szklane w drzewo oprawne za kratą żelazną. Te obie wartownie i turma sklezione, w samej bramie podłoga z tarcic reparacji potrzebująca.

Wozownia. Powracając z bramy w lewą rękę brama bez żadnego zamknięcia, w tej wozowni izba skleciona, do której drzwi na zawiasach z zaszczepeką i skoblami. W tej izbie piec zielony kaflowy z gruntu reparacji potrzebujący, posadzka z cegły, kominek murowany, okno po części w ołów, a częścią w drewno oprawne. W samej wozowni na środku filar okrągło murowany, na którym quondam²¹³ dach na wiązaniu nad całą wozownią bywał. W tejże wozowni w górze okien pustych pięć. Obok tej wozowni mury stare gdzie przed tym oficyny były, bez drzwi i okien ad praesens²¹⁴ ciągnące się, aż do muru nowego, którego jest łokci sześć na wwyż od winnicy pańskiej. Przy tym nowym murze starego muru ściana przymurowana do samej kaplicy.

[k. 2v]

Kaplica murowana A[nno] 1736 restaurowana gontami pobita, do której wchodząc wschody pod gankiem gontami pobitym ganek przede drzwiami na słupach wiązanych. Wchodząc do kaplicy drzwi na zawiasach stolarską robotą z zamkiem wewnętrznym²¹⁵ i zaszczepeką, w tejże kaplicy schowania, do którego drzwi nad staw z haczykiem i skoblami, okien w ołów oprawnych cztery, do których tylko okiennice dwie na zawiasach z przechodniami²¹⁶ żelaznymi. W tejże kaplicy ołtarz Ś[więtej] Rozalii i dzwonek na wierzchu pod banią blachą obity.

²¹⁰ Stublo, Stubło – rzeka na Polesiu, dopływ Horynia.

²¹¹ Intus – wewnątrz.

²¹² Turma – areszt.

²¹³ Quondam – dawniej.

²¹⁴ Ad praesens – teraz, obecnie.

²¹⁵ Wewnętrzny – wewnętrzny.

²¹⁶ Przechodnie – żelazne sztaby służące do ryglowania okiennic.

Skarbiec pod kaplicą, do którego drzwi na zawiasach z zaszczepką i skoblami, okien dwie bez szkła z kratami żelaznymi.

Pokoje dolne.

Pominąwszy stajnię i kuchnię, od kaplicy idąc, pokoje. Pierwszy od kuchni pusty bez okien, do których drzwi dębowe bez zawias stolarską robotą robione, obok tego drugi pokój do którego drzwi na zawiasach żelaznych z haczykami i skoblami, okno jedno w drewno oprawne, z okiennicami intus, piec kaflowy zielony obydwaj pokoje grzejący, kominków dwa murowanych tudzież i piec krzyżowy do pieczenia chleba, pułap i podłoga z tarcic ułożona. Do trzeciego pokoju drzwi na zawiasach z zaszczepką, okien dwie pustych, pułap i podłogi nie masz. Do czwartego pokoju drzwi dębowe stolarską robotą na zawiasach z [e] skoblami i zaszczepką. W tym pokoju okien nowych wielkich dwa w drewno oprawnych z okiennicami podwójnymi na zawiasach, intus piec kaflowy wielki nowy z orłami pstry, przy nim kominek murowany, podłoga i pułap z tarcic ułożone stolarską robotą. Z tego pokoju drzwi do sieni [k. 3r] na zawiasach z wrzeczadzem²¹⁷ [i] skoblami, z sieni idąc drzwi do sionki na zawiasach z wrzeczadzem [i] skoblem. Z sionki do pierwszego pokoju dolnego drzwi na zawiasach z wrzeczadzem i skoblami, w nim piec kaflowy zielony przy nim kominek murowany, okien dwie w ołów oprawnych reparacji potrzebujących, posadzka z cegły ułożona. Z tego pokoju wchodząc do drugiego drzwi dębowe stolarską robotą na zawiasach z zamkiem wewnętrznym i haczykiem, w tymże pokoju podłoga z tarcic, okien dwie w ołów oprawnych z okiennicami podwójnymi intus i haczykami. Piec kaflowy zielony, przy nim kominek murowany z blachą żelazną przy którym szafka za drzwiczkami ze skoblami i wrzeczadzem. W tym pokoju stół okrągły stolarską robotą. Z tego pokoju wchodząc do trzeciego pokoju drzwi na zawiasach stolarską robotą z wrzeczadzem, w tym pokoju piec zielony przy nim kominek murowany, po lewej ręce drzwi do przysionka na zawiasach z haczykiem. Z tego pokoju do czwartego drzwi z wrzeczadzem i skoblami, w tym pokoju piec kaflowy zielony przy nim kominek murowany, okien w ołów oprawnych dwie, podłoga z tarcic. W tymże pokoju spiżarka tarcicami przeforsztowana, do której drzwi na zawiasach z wrzeczadzem i haczykiem. Do piątego pokoju drzwi na zawiasach z zaszczepką i klamką, okno jedno z kratą żelazną, piec kaflowy zielony, posadzka z cegły ułożona. Z tego pokoju drzwi na zawiasach z klamką i haczykiem, okno jedno za kratą żelazną, kuchenka tamże murowana nad nią kapa, posadzka z cegły ułożona. Z tego pokoju drzwi na zawiasach z zaszczepką i skoblami.

²¹⁷ Wrzeczadz – zamknięcie drzwi lub bramy, element w formie sztaby z otworem, współpracujący ze skoblem, służący wraz z nim do mocowania kłódki, niekiedy w formie krótkiego łańcucha służącego do zamykania drzwi od wewnątrz.

Pokoje górne.

Idąc z pokoiów dolnych nazad w prawą rękę schody dębowe z poręczami, po których wchodząc na salę alias do sieni drzwi na zawiasach stolarską robotą z zaszczipką i klamką. Po lewej ręce sionka, do której drzwi na zawiasach z klamką i haczykiem w tej sionce wschody na górę pod sam dach, przy tej sionce pokoje dwa, do których drzwi na zawiasach z klamką, połap w kostkę stolarską robotą, podłoga z tarcic układana, okna dwa w drewno, piece kafłowe zielone przy nich kominki murowane.

Sala górna do której drzwi na zawiasach [z] klamką [i] wrzeciędzem [k. 3v] okien pustych dwie, od zamku dwie ze dziedzińca, a od stawu dwie, połap w kostkę, a podłoga z tarcic ułożona. Z sali do pokoju pańskiego drzwi podwójnych stolarską robotą na zawiasach z zamkiem wewnętrznym i zaszczipką, kominek murowany bez pieca, okien bez szkła trzy podłoga z tarcic ułożona. Z tego pokoju drzwiczki do tranzetu²¹⁸ na zawiasach z zasuwką żelazną, z tego pokoju do pokoju nad bramą drzwi na zawiasach z klamką i haczykiem, podłoga z tarcic reparacji potrzebująca, okien dwie w ołów oprawnych ku miastu z okiennicami na zawiasach intus i z haczykami, kominek murowany, pieca nie masz. It[em] okien dwie w ołów oprawnych nad bramą reparacji potrzebujące, z tego pokoju do trzeciego pokoju [drzwi] na zawiasach z haczykiem, w tymże okien dwie na dziedziniec bez szkła, w tymże pokoju poboczny pokój, w którym kominek i okno jedno puste. Wychodząc z tego pokoju drzwi do czwartego pokoju puste, w którym okien dwie pustych, połap z tarcic ułożony, podłoga z gliny, komin murowany. Z tego do piątego pokoju drzwi puste i okna w tymże, kominek murowany, połap z tarcic ułożony, podłoga z gliny, przy tych pokojach na górze izba pusta gdzie kredens był bez drzwi i okien.

Stajnia z drzewa budowana dranicami²¹⁹ pobita, do której wrota dwoiste na biegunach, podłoga z dylów²²⁰, żłoby po obu stronach na górze przez połowę tarcice ułożone do ułożenia siana.

Kuchnia z drzewa budowana po części dranicami i tarcicami pokryta, do której drzwi na zawiasach z klamką i antabą, w kuchni ogniska murowane i kominek²²¹ nad nimi z gliny ulepiony na filarach czterech murowanych, z kuchni do izby drzwi na zawiasach z haczykiem i skoblami, w izbie okien dwie w drzewno oprawnych reparacji potrzebujące, piec kafłowy szary, przy którym piec drugi do pieczenia chleba, ławy pod oknami i połap z tarcic, z izby do

²¹⁸ Tranzet – przejście, tutaj: korytarzyk.

²¹⁹ Dranice – rodzaj dartych, nieobrobionych desek.

²²⁰ Dyle – rodzaj grubych, mocnych desek.

²²¹ Kominek – tutaj: komin.

komory drzwi na zawiasach z wrzeciędzami, skoblami także z zasuwką drewnianą, okno puste jedno, połap z tarcic ułożony.

Studnia na środku dziedzińca dębiną ocembrowana pod dachem gontowym na ośmiu słupach wiązanych, przy niej koło futrowane²²² do wyciągania wody. Kubłów na linie wiszących okowanych z pałakami żelaznymi.

[k. 4r]

Sklepy pod pokojami zaczawszy od bramy aż do kuchni, których jest ze drzwiami na zawiasach pięć z wrzeciędzami i skoblami, a bez żadnego zamknięcia. Sklepów sześć, do których sklepów jest od stawu krat dwie, a z dziedzińca kraty żadnej nie ma, tylko puste okna. Sklep pod wozownią, do którego wschody przez szyję²²³ murowaną, drzwi na zawiasach z wrzeciędzem, skoblami i kłódką gdańską, okno na dziedziniec z kratą żelazną. Powracając w lewą [stronę] z tego sklepu znowu sklepów dwa, do których wchodząc nad wschodami drzwi na zawiasach z wrzeciędzem, do samych zaś sklepów *ex opposito*²²⁴ drzwi dwoje na zawiasach z wrzeciędzami i skoblami. Od tych sklepów idąc po lewej ręce od winnicy pańskiej sklep, do którego drzwi na zawiasach z wrzeciędzem, z tego sklepu do drugiego także drzwi puste bez żadnego zamknięcia, do trzeciego zaś sklepu drzwi na jednej zawiasie połamane. Sklep pod kaplicą, do którego szyi wchodzące drzwi na zawiasach z wrzeciędzem i skoblami.

Ten zamek nad pokojami gontami pokryty, a nad wozownią dranicami.

Amunicje zamkowe

Hakownice ²²⁵ bez zamków	7
Flint pacholczych ²²⁶	12
Szabel w kurz ²²⁷ oprawnych	12
Bagnetów na flinty	3
Patrontas ^{228, 229}	1

²²² Futrowane – okładane, obite deskami.

²²³ Szyja sklepu – sklepione wejście do piwnicy.

²²⁴ *Ex opposito, ex oppositio* – naprzeciwko.

²²⁵ Hakownica – rodzaj broni palnej składającej się z długiej lufy, najczęściej drewnianego łoża zakończonego kolbą oraz przymocowanego do lufy haka, który służył do zaczepiania broni, np. do muru w celu zminimalizowania odrzutu (stąd nazwa). Hakownice były przeznaczone głównie do ostrzału z murów obronnych. Są zaliczane do najbliższej kategorii dawnej artylerii.

²²⁶ Flinty pacholcze – tutaj: broń używana przez służbę domową.

²²⁷ W kurz – termin niezidentyfikowany.

²²⁸ Patrontas, patrontasz – skórzana torba na ładunki do broni palnej, używana przez piechotę w XVIII w.

²²⁹ Pominęto znajdujący się na k. 4r–6v opis dworu gubernatora, tzw. Hołowszczyzny, dworku Rozwadowszczyzny oraz pomniejszych zabudowań gospodarczych, winnicy, słodowni, piekarni i browaru, spichlerzy, komory, młynów, walusza, cegielni i wapielni.

Inwentarz, starostwo latwickie, dobra nieporęckie, wilanowskie, mokronowskie, międzyrzeckie, końskowolskie, Klewań i Żuków, 1778.

BCzart., rkps 11165

[k. 181r]

Opisanie zamku klewańskiego

Z przychodu od Miasta most do zamku na sześciu filarach z ścianami po obydwóch stronach tarcicami przykrytymi murowany, z którego wchodząc do bramy, zwód na łańcuchach i czopach żelaznych, z balów sosnowych wybudowany, z rysami w wale tego czterema i skoblami do zamykania łańcuchów, tak wewnątrz jako i zewnątrz żelaznymi czterema, w bramie wrota podwójne z balów sosnowych bratnalami²³⁰ zbijane, na zawiasach czterech żelaznych z wrzeciędzem²³¹ i skoblem żelaznym do zamykania i kłódką u boku tych wrót. Furtka mała z[e] schodkami o trzech trepach z obu stron wmurowanych, do której drzwi z tarcic na zawiasach z zaszczepką, skoblem i kłódką do zamykania. W tej bramie po lewej ręce kordygarda, do której drzwi sosnowe z tarcic na zawiasach żelaznych z haczykiem, klamką i skoblem i kłódką do zamykania, w której piec kaflowy zielony i kominek murowany, stół sosnowy duży, stolarską robotą, zydel takiż i prycz żołnierski. Okno w futrze dębowym w drewno oprawne, z kratą żelazną. W tej bramie listwy wkoło stolarską robotą, gwoźdźmi żelaznymi przybite do wieszania broni. Podłoga z tarcic, z której wychodząc na dziedziniec po prawej ręce altanka z tarcic przeforsztowana, pod daszkiem gontami pobitym, na kształt sionek, do której [altanki] drzwi z haczykiem do zamykania. Ławy na około i podłoga z tarcic. W tej altance drzwi do lochu z wierzchu otwierające się na zawiasach z haczykiem, skoblem i kołkami dwiema [sic!] do zamykania żelaznymi, z której wychodząc do pokoju pierwszego drzwi sosnowe listwowane na zawiasach, z klamką, haczykiem i skoblem. Przy tych drzwiach szyja²³² do lochu i drzwi do niej, na zawiasach, z zaszczepką i skoblem. Magiel przy tychże drzwiach sosnowy ze wszystkim porządnym nowym, bez szuflad. W tym pokoju komin i piec piekarski murowany, tudzież i piec zielony, ławki z tarcic pod piecem do siedzenia. Okno jedno w ramach dębowych w drewno oprawne taflowe. W prawą rękę kuchnia, do której idąc drzwi sosnowe listwowane na zawiasach, z zaszczepką, skoblem i klamką, w której kuchnia i komin na filarach murowanych. Okno

²³⁰ Bratnal, brennal – duży gwóźdź budowlany.

²³¹ Wrzeciędz – zamknięcie drzwi lub bramy, element w formie sztaby z otworem, współpracujący ze skoblem, służący wraz z nim do mocowania kłódki, niekiedy w formie krótkiego łańcucha służącego do zamykania drzwi od wewnątrz.

²³² Szyja – sklepienie wejście do piwnicy.

w drewno oprawne w futrze dębowym, z kratą żelazną, stół i zydeł z tarcic z zaszczepeką, skoblem i haczykiem. Okno jedno z tafli z kratą niewielką, szafy z tarcic zbijane, przy murze do stawiania naczynia różnego. Powracając zaś przez kuchnię i pokój pierwszy do drugiego pokoju drzwi na zawiasach z futrami dębowymi listwowanymi, z zamkiem francuskim i antabkami. Drzwi zaś listwowane sosnowe, w którym pokoju kominek murowany i piec kaflowy zielony, przy kominku szafa w murze wykowana, z drzewiczkami na zawiasach podwójnymi i zamkiem. Okien dwa w futrach dębowych, w ramach takichże, taflowe w kit oprawne, z kwaterami ośmioma, na zawiasach z haczykiem, skoblami i kołkami. Okiennic cztery, na zawiasach z haczykami, zewnątrz zamykanych. Z tego pokoju do trzeciego drzwi podobne, na zawiasach z zamkiem francuskim żelaznym, w którym kominek murowany i piec kaflowy biały. Okien dwa, podobne jak i w drugim pokoju w kit oprawne taflowe, z kwaterami ośmioma, na zawiasach z haczykami, skoblami, narożnikami i kołkami, z takimiż okiennicami jak i [w] pierwszych pokojach. Stół [k. 181v] dębowy składany. Stołków z poręczami szesnaście, bez poręczy dwanaście. Biorek²³³ w oknach dwie²³⁴, z szufladami i zamkami wewnętrznymi. Stamtąd do czwartego pokoju podobne drzwi z zamkiem francuskim i okna dwa z kwaterami i okiennicami, jak w drugich pokojach. Kominek murowany i piec kaflowy biały polewany, z którego wychodząc drzwi do sieni podobne z zamkiem francuskim. W tych dwóch ostatnich pokojach sklepienie murowane i podłogi z tarcic. Wyszedłszy do sieni, w której na podwórze drzwi wielkie fasowane, podwójne dębowe, w futrach dębowych na zawiasach z zamkiem, haczykami i skoblem, z oknem nad drzwiami. Przeciwko których na drugie piętro schody łamane. Przy schodach skarbczyk murowany, do którego drzwi na zawiasach z zaszczepeką i skoblem, do którego idąc pod schody drzwi do tranzetu²³⁵ sosnowe, z klamką, zaszczepeką i z skoblem, na zawiasach żelaznych. Naprzeciwko zaś pierwszych pokoiów, przez sień dwa pokoje duże, w których drzwi troje, jedno z zamkiem żelaznym, a dwoje z zamkami mosiężnymi francuskimi, na zawiasach żelaznych z futrami dębowymi, w których kominki murowane i piece kaflowe duże, z kafla białych polewanych. Okien cztery z futrami dębowymi w kit oprawne, w drzewo z kwaterami szesnastoma w ramy dębowe oprawnymi, z zawiaskami, haczykami, skoblami i kołkami, okiennicami sosnowymi ośmioma, ze środka zamykającymi się, na zawiasach, z haczykami i skoblami. W tych pokojach stołów sosnowych sztuk cztery i jeden dębowy składany na zawiasach. W rogu tych trzeci pokój, w którym okno jedno podobne jak w pierwszych pokojach, z kwaterami i okiennicami, kominek murowany i piec kaflowy zielony, w którym do alkierza drzwi na zawiasach sosnowe

²³³ Bioro, biuro – biurko.

²³⁴ W domyśle: stojących pod oknami.

²³⁵ Tranzet – przejście, tutaj: korytarzyk.

z zamkiem żelaznym, w tymże okno jedno, z kwaterami i okiennicami, podobne pierwszym. Stolik u okna mały i stołków trzy. Wychodząc z alkierza przez pokój do sionek małych, drzwi na zawiasach z zamkiem francuskim żelaznym, z antabkami i pułapy we wszystkich pokojach z tarcic układane. Te sionki z tarcic przeforsztowane i komórek takich trzy przy sionkach. W sionkach drzwi sosnowe na zawiasach z klamką, haczykiem i skoblem. U komórek zaś drzwi sosnowych troje na biegunach z zasuwkami drewnianymi, z[e] skoblami i zaszczepekami. Naprzeciwko tych sionek kuchnia do muru z drzewa przybudowana, do której drzwi z tarcic na zawiasach z zaszczepeką, skoblem i klamką, w której kuchnia i komin na czterech filarach wspierający się sklepiony, nad dach wyprowadzony. W rogu piecyki murowane do ogrzewania potraw. W tej kuchni izba, do której drzwi na zawiasach z zaszczepeką, klamką i skoblem. Okien dwoje prostych, z okiennicami, w której [izbie] komin murowany, piec piekarski i kaflowy biały, szafa przy drzwiach z tarcic do ściany przybita, w której ławy wkoło z tarcic. Z izby do spiżarni drzwi z tarcic na zawiasach, z klamką, zaszczepeką i skoblem. Szafa z tarcic przy ścianie, okno proste małe w drzewo opravne.

W rogu tej kuchni chlew na drób, do którego drzwi na biegunach, podłogi i pułapy w kuchni z tarcic. Dach gontami pobity. W tej linii skarbczyk murowany, do którego drzwi na zawiasach z zaszczepeką i skoblem, w którym komórek dwie, okno bez szkła, z kratą żelazną. Na drugiej kondygnacji [k. 182r] tego skarbczyku kaplica i sień, w której okien dwa, z taflí w futrach dębowych, w drzewo opravne. Do tej kaplicy schody pod daszkiem i drzwi na zawiasach z zaszczepeką i skoblem, nad dachem gontami pobitym, kopułka i dzwonek niewielki. Przy kaplicy wozownia z drzewa rżniętego do muru przybudowana, do której wrota na biegunach podwójne z tarcic z zaszczepeką i skoblem. W tejsze linii stajen dwie, z takiegoż drzewa, do których wrót dwoje podwójnych na biegunach. Żłoby pod jedną ścianą. Podłogi z balów rżniętych. Dach nad stajniami i wozownią dranicami²³⁶ pobity, stary. Przy tych stajniach komórek trzy, do których drzwi troje na biegunach z zasuwkami drewnianymi.

W rogu stajen pokój z alkierzem murowany, do których drzwi dwoje z tarcic na zawiasach, z zaszczepekami, skoblami, haczykami i klamkami. Podłogi i pułapy z tarcic. Od tego pokoju idąc daszek, pod którym komórka w murze dla schowania, do której drzwi na zawiasach z zaszczepeką i skoblem. W tejsze linii brama do wozowni murowana, w której bramie izba dla stajennych, do której drzwi na zawiasach z zaszczepeką, klamką, haczykiem i skoblem, komin i piec piekarski murowany, przy którym piec kaflowy biały. Okien dwie w drzewo opravne taflowe. Sklepienie murowane, podłoga z cegły.

²³⁶ Dranice – rodzaj dartych, nieobrobionych desek.

Przy tejże bramie wozownia i stajnia ze wszystkim zdezelowana. W baszcie pod tymi wszystkimi rezydencjami i stajniami lochów sklepionych prócz zawalonych siedemnaście, do których drzwi na zawiasach z zaszczepekami i skoblami dwadzieścia kominków. W lochach murowanych zaś sześć. Wchodząc na drugą kondygnację z sieni wielkich wyżej wspomnianych na wschody wyszedłszy na drugie piętro, po prawej ręce pokojów trzy murowanych pustych bez okien, w których tylko futra i ramy wprawione stoją. Drzwi do wszystkich trzech pokojów jedne stolarskie podwójne, na zawiasach z zaszczepeką i skoblem, od tych na lewą stronę udawszy się drzwi do sionek na zawiasach dębowe, z klamką zaszczepeką, haczykiem i skoblem, w których komórka, drzwi na zawiasach z klamką, haczykiem i skoblem, w której schody na górę pod dach pokojów dwa mieszkalnych, w których drzwi troje, na zawiasach dębowych. Kominków murowanych dwa, piec jeden zielony. Obydwa pokoje ogrzewający. Okien trzy w drzewo oprawnych, w których kwater n[umer]o 12, na zawiasach, z haczykami, skoblami i narożnikami, z okiennicami wewnątrz, na zawiasach z haczykami i skoblami. Podłogi i pułapy z tarcic.

Powracając do sionki, w której okien trzy, bez szkła, przy drzwiach do sali idąc kominiek murowany, do sali wchodząc, drzwi dębowe na zawiasach, z zaszczepekami dwiema i skoblami, w której sali okien bez szkła i kwater cztery. Pieców i kominków nie ma, sufit i podłoga z tarcic. W tej sali tranzet w murze, do którego drzwi dębowe z futrem, na zawiasach z haczykiem, skoblem i rygłem do zasuwania, w której sali drzwi do pokoju dębowe, na zawiasach z klamką, haczykiem i skoblem, w którym okien cztery, bez szkła, kominiek szafiasty, murowany. Podłoga i sufit z tarcic, z którego do sionek drzwi dębowe z futrem, na zawiasach z zaszczepeką i skoblem. W tych sionkach skarbczyk na schowanie, do którego drzwi dębowe na zawiasach z zaszczepeką [k. 182v] i [ze] skoblem. W tym skarbczyku okno jedno z kwaterami dwiema, na zawiasach z zakrętką żelazną. Podłoga i pułap z tarcic. W sionkach jedne naprzeciw drugich drzwi sosnowych dwoje, na zawiasach z zaszczepekami i skoblami, trzecie na zawiasach dębowe, do pokoju z klamką, w którym pokoju okien dwie starych z kwaterami dwiema, na zawiasach z kwaterkami żelaznymi, komin i piec piekarski murowany, drugi piec zielony kaflowy i stół niewielki, z którego idąc do drugiego pokoju drzwi dębowe na zawiasach z klamką, w którym komin murowany szafiasty i piec kaflowy zielony, okno jedno z czterema kwaterami na zawiasach, z zakrętkami żelaznymi, z okiennicą podwójną na zawiasach. Biurka sosnowe, z zamkami dwoma, framuga na kształt szafki, do której drzwiczki podwójne na zawiasach czterech z haczykiem, skoblem i zamkiem wewnętrznym²³⁷. Druga framuga duża, przy piecu na schowanie, do której drzwi sosnowe na zawiasach, z zaszczepeką i skoblem, z zamkiem francuskim, antabkami, w którym okien

²³⁷ Wewnętrzny – wewnętrzny.

dwie z czterema kwaterami z zakrętkami i narożnikami, kołkami żelaznymi, kominek murowany i piec kaflowy zielony. Framuga wielka, w której szafa, półki sosnowe wmurowane. Drzwi podwójne na zawiasach z haczykami i skoblami dwiema, zamek wewnętrzny. Z tego pokoju drzwi sosnowe do sieni na zawiasach z klamką, haczykiem i skoblem. W tych sionkach okno jedno. Tamże framuga, w której drzwi sosnowe, na zawiasach z haczykiem i skoblem *ex opposito*²³⁸. Pokoik jeden, w którym drzwi dwoje sosnowych na zawiasach z klamkami, zaszczepkami, haczykami i skoblami, kominek murowany i piec kaflowy zielony, okien taflowych w drzewo oprawnych dwie, z czterema kwaterami, na zawiasach z kołkami i zakrętkami żelaznymi. Framuga wielka, w której drzwiczki podwójne na zawiaskach z zaszczepką i skoblem. Druga framuga na kształt szafki z drzwiczkami kratowymi, na zawiaskach z zaszczepką i komórką na schowanie, do której drzwi na zawiasach z zaszczepką i skoblem. Wyszędłszy do sieni i schodząc schodami na dół, przeciwko wschodów komórka, na schowanie, do której drzwi na zawiasach z zaszczepką i skoblem do zamykania, okienko małe bez kraty, nad tymi wszystkimi rezydencjami dach jeden gontami pobity, ze szczętem zrujnowany, reparacji potrzebujący.

Wyszędłszy z zamku na most, naprzeciwko tegoż szpichlerz z drzewa różnego, na podwałach dębowych zewnątrz wapnem tynkowany, z wystawą na sześciu słupach, do którego wchodząc drzwi troje sosnowych na zawiasach, u których wrzeciędzów z[e] skoblami pięć i kłódek do zamykania trzy, okien małych nad dwojga drzwiami z szyb prostych w drzewo oprawnych dwie. Przegród w tym szpichlerzu trzy, tarcicami w słupy zarzuconych. Podłogi i pułapy z tarcic. Dach gontami pobity, w którym dymnik jeden.

Przy tym stajnie i wozownie nowo wybudowane, porządne, pod dachem gontami pobitym, wkoło parkanem z drzewa różnego zabudowane, do których wchodząc wrota podwójne w oparkaniu na biegunach, z drażkiem i klamką, do zamykania, także i furtka na zawiasach z[e] skoblem, zaszczepką i haczykiem [k. 183r] [i] z[e] skoblem, zaszczepką i haczykiem. W stajniach drzwi dwoje na zawiasach z[e] skoblami, haczykami i zamkami wewnętrznymi. Do wozowni zaś wrota podwójne na biegunach z zaszczepką i skoblem żelaznymi. Powróciwszy się po drugiej stronie nazad zamku, nad stawem ogród często kołem ogrodzony na warzywo, do guberni należący.

Wyjechawszy na koniec miasta ku Rudzie, ogród wielki żerdziami w słupy ogrodzony, przy którym szop trzy wielkich. W cegielni w kwadrat wystawionych, z dachami snopkami poszytymi, przy tych skrzyżnięciach do mieszania gliny i dołów tyleż do gnojenia gliny. Kadzi wielkich na wodę trzy stołów z tarcic do robienia cegły trzy, pieców do palenia cegły sklepionych murowanych dwa, każdy z osobna pod dachami dranicami pobitemi.

²³⁸ *Ex opposito, ex oppositio* – naprzeciwko.

Powróciwszy nazad ku zamkowi z miasta wyjeżdżając staw szlamowany i grobla, na rzece Sztubel²³⁹ nazwanej, grabarską robotą wysypana²⁴⁰.

10.

Klucz klewański.

Inwentarz poddanych miasta i wsi, ich powinności oraz opisy zamku i budynków gospodarczych, 1787. BCzart., rkps 7968

[k. 3r]

Opisanie zamku klewańskiego

Z przyjazdu od miasta most do zamku na sześciu filarach ścianami z obu stron tarciami pokrytymi wymurowany, z którego wchodząc do bramy zwód na łańcuchach i czopach żelaznych z balów wybudowany z rysami w wale tegoż czterema. Łańcuchów tak wewnętrznych²⁴¹ jako i zewnętrznych 4. W bramie wrota podwójne bretnalami²⁴² zbijane na zawiasach z wrzeciędzem²⁴³ i kłódką do zamykania, w bok tych furtka, do której drzwi dębowe na zawiasach z zaszczytką i kłódką do zamykania. W bramie [z] lewej strony kordegarda, do której drzwi na zawiasach z haczykiem, kłódką [i] klamrą, w której [bramie] piec kaflowy i kominek murowany, stół duży i zydel, przycz żołnierski, okna w futrze dębowe z kratą żelazną. Z bramy wychodząc na prawej ręce drzwi do pokoju, przy których loch drzwiczki z wierzchu mający, przy którym magiel ze wszystkim porządny, w tym pokoju komin i piec chlebowy murowany, piec kaflowy zielony, okno jedno w ramach dębowe. Z tego do kuchni drzwi na zawiasach zaszczytką i skoblem, w której kuchnia i komin murowany na filarach, okna w futrze dębowe z kratą żelazną, stół z tarcic z której [kuchni] drzwi do spiżarni na zawiasach z zaszczytką i skoblem, okna małe z kratą żelazną, szafy z tarcic zbijane. Powracając z kuchni do drugiego pokoju drzwi w futrze dębowe na zawiasach z zamkiem francuskim w którym [pokoju] komin murowany i piec kaflowy zielony, okien 2 w futrze dębowych w ramach takichże tafłowe w kit oprawne z kwaterami na zawiasach z haczykami, kołkami i okiennicami z zewnątrz na zawiasach zamykającymi. Z tego pokoju do trzeciego [pokoju] drzwi podobnie jak i w drugim, komin murowany i piec

²³⁹ Sztubel – Stubło, rzeka na Polesiu, dopływ Horynia.

²⁴⁰ Pominięto opis (k. 183r–183v) młyna, folusza, ozdowni, studni i browaru.

²⁴¹ Wewnętrzny – wewnętrzny.

²⁴² Bretnal – duży gwóźdź budowlany.

²⁴³ Wrzeciędz – zamknięcie drzwi lub bramy, element w formie sztaby z otworem, współpracujący ze skoblem, służący wraz z nim do mocowania kłódkki, niekiedy w formie krótkiego łańcucha służącego do zamykania drzwi od wewnątrz.

kaflowy biały, okien dwie podobnie jak w drugim pokoju, stół dębowy składany, stołków z poręczami N[umer]o 16, bez poręczy N[umer]o 12, biurek w oknach z szufladami i zamkami wewnętrznymi N[umer]o 2. Stamtąd do czwartego pokoju drzwi i okna jak w [dwó]ch pokojach komin murowany i piec kaflowy biały, z którego wychodząc do sieni drzwi podobnie z zamkiem francuskim. W tych pokojach sklepienia, podłogi z tarcic. Wyszedszy do sieni, w których drzwi podobnie pasowane w futrze dębowe, na podwórze okna nad drzwiami, przeciw których schody na górę murowane, przy schodach skarbczyk murowany, do którego drzwi na zawiasach. Idąc pod schody drzwi do tranzetu²⁴⁴ z klamką i haczykiem, naprzeciw zaś tych pokojów przez sień 2 duże pokoje w których drzwi 3 jedno z zamkiem żelaznym, a 2 z zamkami mosiężnymi francuskimi z futrami dębowymi, w którym [pokoju] kominy murowane i piece kaflowe białe, okien N[umer]o 4 z futrami dębowymi z kwaterami 16 z zawiasami, haczykami, kołkami z okiennicami. W tych pokojach stołów sosnowych 4, a jeden dębowy składany na zawiasach. W rogu tych [trze]ci pokój, w którym okno jedno podobnie jak w pierwszych pokojach, piec kaflowy zielony, komin murowany, z którego [pokoju] drzwi do alkierza na zawiasach z zamkiem francuskim, w którym [pokoju] okno jedno podobnie jak w pierwszym, stolik u okna mały, stołków 3. Wchodząc z alkierza przez pokój do sionek drzwi na zawiasach, podłoga i pułap we wszystkich pokojach z tarcic układane, sionki przymurowane, w których drzwi w futrze dębowe na zawiasach z klamką i zapadką, nad tymi okno w futrze dębowe z kratą drewnianą. Przy tym drzwi do lochu na zawiasach z rygłem i skoblem, do którego schody murowane, tarcicami pokryte. W tym okno [z] kwaterami 2 na zawiasach z narożnikami w futrze dębowe z kratą drewnianą nad lochem schody także na górę, na której okien 2: jedno okrągłe, 2 kwadratowe z kratą, 1 na zawiasach [z] narożnicami i haczykami w futrze dębowe. Przy ścianach spiżarnia murowana, do której drzwi w futrze dębowe na zawiasach z klamką, zapadką i skoblami dwoma do zamykania w tej [spiżarni] okien dwa jedno pojedyncze nad drzwiami, [dru]ga z kwaterami dwoma na zawiasach z narożnikami z kratą drewnianą, drzwi w futrze dębowym. Przy tej kornik murowany, do którego drzwi na zawiasach z zaszczipką i skoblem, w tym okno z kwaterami na zawiasach z narożnikami z kratą drewnianą, drzwi w futrze dębowym z kratą drewnianą. We wszystkich tych [pokojach] pułap z tarcic, posadzka z cegły, dach dachówką pokryty. Przeciw kornika drzwi w futrze dębowe do tranzetu zewnątrz z haczykiem, skoblem i zaszczipką, naprzeciwko drzwi podwójne na zawiasach z klamką, zapadką i rygłem. Do kuchni okno małe 1, dwie większych z kwaterami 8 na zawiasach z narożnikami, haczykami, kołkami, w której kuchnia i komin [na] 4 filarach murowany wspierający

²⁴⁴ Tranzet – przejście, tutaj: korytarzyk.

sklepiony na dach wyprowadzony, przy boku piecyki murowane do rozgrzewania potraw, stół z tarcic schody na górę wyprowadzone, na której okien 2 małych w futrze dębowe z klamką zapadką i haczykiem, kominek murowany z piecem piekarskim, piec kaflowy biały, szafa w murze większa i z tarcic [dru]ga mniejsza, okien dwa w futrze dębowe z kwaterami 8 na zawiasach z narożnikami, kołkami i okiennicami na zawiasach, stół z tarcic zydlów 2. Z tej [kuchni] drzwi do alkierza na zawiasach z klamką zapadką i haczykiem, w alkierzu pieców piekarskich 2, okien 2 z kwaterami, drzwi w futrze dębowe na zawiasach z haczykami i narożnikami, pułap z tarcic, posadzka z cegły, dach dachówką pokryty. W teźże ręce skarbczyk murowany, do którego drzwi z zaszczepeką na zawiasach, w którym komórek dwie, okno z kratą żelazną. Na drugiej kondygnacji kaplica i sień, w której okien 2 z okiennicami w futrach [k. 3v] dębowe, do tej kaplicy drzwi na zawiasach, dach gontami pobity, kopałka i dzwonek niewielki. Przy kaplicy wozownia z drzewa rżniętego do muru przybudowana, w której wrota na biegunach podwójne. W teźże linicy²⁴⁵ stajen 2 reparacji potrzebują, przy tych stajniach komórek trzy, do których 3 drzwi na biegunach z zasuwą drewnianą. W rogu stajen pokoik z alkierzem murowany do którego drzwi z tarcic na zawiasach z zaszczepekami i skoblami, podłogi i pułap z balów, do którego pokoju idąc daszek, pod którym komórka w murze dla schowania, do której drzwi na zawiasach. W teźże linicy brama do wozowni, w której bramie izba dla stajennych, do której drzwi na zawiasach z zaszczepeką i klamką, kominek i piec piekarski murowany, okna 2 w drzewo oprawnych, sklepienia, podłoga z cegły. Pod tymi wszystkimi rezydencjami lochów sklepionych 17, do których drzwi z zaszczepekami na zawiasach 20, kominków w lochach murowanych 6. Wchodząc na drugą kondygnację z sieni wielkich wzwyż wspomnianych na schody wyszedłszy [dru]gie piętro pokoiów po prawej ręce pokoiów 4 z sufitami, po lewej ręce pokoiów 4 korytarz mające. Z korytarza drzwi do sali, z sali drzwi do izby kredensowej, z izby kredensowej drzwi do kuchenki, z sieni kuchennych do pokoiów; te wszystkie pokoje zostają w reparacji²⁴⁶.

²⁴⁵ Linica – linia.

²⁴⁶ Pominięto opis pozostałych zabudowań gospodarczych na podzamczu, stawu, ogrodu jarzynowego, folusza, grobli, młyna, cegielni, słodowni oraz browaru.

Klucz klewański.

Inwentarz poddanych miasta i wsi, ich powinności oraz opisy zamku i budynków gospodarczych, 1791. BCzart., rkps 7969

[k. 1v]

Opisanie zamku klewańskiego

Z przyjazdu od miasta most do zamku na sześciu filarach ścianami z obu stron tarciami pokrytymi wymurowany, z którego wchodząc do bramy zwód na łańcuchach i czopach żelaznych z balów wybudowany z rysami, w wale tegoż czterema łańcuchami tak wewnętrznych²⁴⁷ jako i zewnętrznych cztery. W bramie wrota podwójne bretnalami²⁴⁸ zbijane na zawiasach z wrzeczędzem²⁴⁹ i kłódką do zamykania, w bok tych furtka, do której drzwi dębowe na zawiasach z zaszczytką i kłódką do zamykania. W bramie [z] lewej strony kordegarda, do której drzwi na zawiasach z haczykiem, kłódką, klamrą w której [bramie] piec kaflowy i kominek murowany, stół duży i zydel, prycz żołnierska i okna w futrze dębowe z kratą żelazną. Z bramy wychodząc na prawej ręce drzwi do pokoju, przy których loch drzwiczki z wierzchu mający, przy którym magiel ze wszystkim porządny, w tym pokoju komin i piec chlebowy murowany, piec kaflowy zielony, okno jedno w ramach dębowe. Z tego do kuchni drzwi na zawiasach [z] zaszczytką i skoblem w której kuchnia i komin murowany na filarach, okna w futrze dębowe z kratą żelazną, stół z tarcic. Z której [kuchni] drzwi do spiżarni na zawiasach z zaszczytką i skoblem, okna małe z kratą żelazną, szafy z tarcic zbijane. Powracając z kuchni do drugiego pokoju drzwi w futrze dębowe na zawiasach z zamkiem francuskim, w którym komin murowany i piec kaflowy zielony, okien 2 w futrze dębowych, w ramach takichże taflowe w kit oprawne z kwaterami na zawiasach z haczykami, kołkami i okiennicami z zewnątrz na zawiasach zamykającymi. Z tego pokoju do trzeciego drzwi podobnie jak i w drugim [pokoju] komin murowany i piec kaflowy biały, okien dwie podobnie jak w drugim pokoju, stół dębowy składany, stołków z poręczami N[umer]o 16, bez poręczy N[umer]o 12, biurek w oknach z szufladami i zamkami wewnętrznymi N[umer]o 2. Stamtąd do czwartego pokoju drzwi i okna jak w 2ch pokojach, komin murowany i piec kaflowy biały, z którego [pokoju] wychodząc do sieni drzwi podobnie z zamkiem francuskim. W tych

²⁴⁷ Wewnętrzny – wewnętrzny.

²⁴⁸ Bretнал – duży gwóźdź budowlany.

²⁴⁹ Wrzeczędz – zamknięcie drzwi lub bramy, element w formie sztaby z otworem, współpracujący ze skoblem, służący wraz z nim do mocowania kłódki, niekiedy w formie krótkiego łańcucha służącego do zamykania drzwi od wewnątrz.

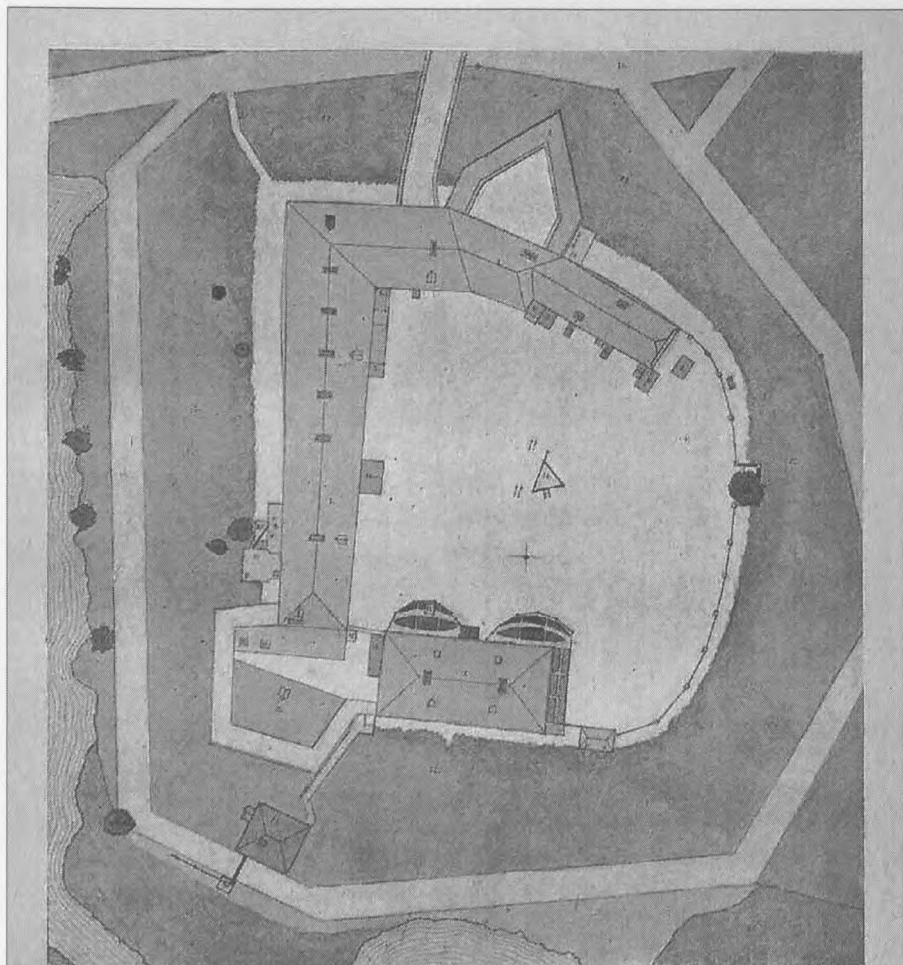
pokojach sklepienia, podłogi z tarcic. Wyszędłszy do sieni, w których drzwi podobnież pasowane w futrze dębowe, na podwórze okna nad drzwiami, przeciw których schody na górę murowane, przy schodach skarbczyk murowany do którego drzwi na zawiasach. Idąc pod schody drzwi do tranzetu²⁵⁰ z klamką i haczykiem, naprzeciw zaś ich pokoiów przez sień 2 duże pokoje w których drzwi 3, jedno z zamkiem żelaznym, a 2 z zamkami mosiężnymi francuskimi z futrami dębowymi, w którym [pokoju] kominy murowane i piece kaflowe białe, okien N[umer]o 4 z futrami dębowymi z kwaterami 16 z zawiasami, haczykami, kołkami, z okiennicami. W tych pokojach stołów sosnowych 4, a jeden dębowy składany na zawiasach. W rogu tych [trze]ci pokój, w którym okno jedno, podobnież jak w pierwszych pokojach. Piec kaflowy zielony, kominiek murowany z którego [pokoju] drzwi do alkierza na zawiasach z zamkiem francuskim, w którym [pokoju] okno jedno podobnież jak w pierwszym, stolik u okna mały, stołków 3. Wychodząc z alkierza do sionek drzwi na zawiasach, podłoga i pułap we wszystkich pokojach z tarcic układane, sionki przymurowane, w których drzwi w futrze dębowe na zawiasach z klamkami, zapadkami nad tymi okno w futrze dębowe z kratą drewnianą, przy tym drzwi do lochu na zawiasach z rygłem i skoblem, do którego schody [k. 2r] murowane tarcicami pokryte. W tym okno [z] kwaterami 2 na zawiasach z narożnikami w futrze dębowe z kratą drewnianą. Nad lochem schody także na górę, na której okien 2 jedno okrągłe, 2 kwadratowe z kratą, 1 na zawiasach [z] narożnikami i haczykami w futrze dębowe. Przy ścianach spiżarnia murowana, do której drzwi w futrze dębowe na zawiasach z klamką, zapadką i skoblami dwoma do zamykania, w tej okien dwa, jedno pojedyncze nad drzwiami, [dru]ga z kwaterami dwoma na zawiasach z narożnikami z kratą drewnianą, drzwi w futrze dębowym. Przy tej kornik murowany, do którego drzwi na zawiasach z zaszczepeką i skoblem w tym okno z kwaterami na zawiasach z narożnikami z kratą drewnianą, drzwi w futrze dębowym z kratą drewnianą, we wszystkich tych pułap z tarcic, posadzka z cegły, dach dachówką pokryty. Przeciw kornika drzwi w futrze dębowe do tranzetu, z zewnątrz z haczykiem, skoblem i zaszczepeką. Naprzeciwko drzwi podwójne na zawiasach z klamką, zapadką i rygłem. Do kuchni okno małe 1, dwie większych z kwaterami 8 na zawiasach z narożnikami, haczykami, kołkami, w której kuchnia i komin [o] 4 filarach, murowany wspierający sklepiony na dach wyprowadzony, przy boku piecyki murowane do rozgrzewania potraw, stół z tarcic. Schody na górę wyprowadzone, na której okien 2 małych w futrze dębowe z klamką, zapadką i haczykiem, kominiek murowany z piecem piekarskim, piec kaflowy biały, szafa w murze większa i z tarcic [dru]ga mniejsza, okien dwa w futrze dębowe z kwaterami 8 na zawiasach z narożnikami, kołkami i okiennicami na zawiasach, stół z tarcic

²⁵⁰ Tranzet – przejście, tutaj: korytarzyk.

zydłów 2. Z tej drzwi do alkierza na zawiasach z klamką, zapadką i haczykiem, w alkierzu pieców piekarskich 2, okien 2 z kwaterami, drzwi w futrze dębowe na zawiasach z haczykami i narożnikami, pułap z tarcic, posadzka z cegły. Dach dachówką pokryty w teże ręce skarbczyk murowany, do którego drzwi z zaszczipką na zawiasach, w którym komórek dwie, okno z kratą żelazną. Na drugiej kondygnacji kaplica i sień, w której okien 2 z okiennicami w futrach dębowe, do tej kaplicy drzwi na zawiasach, dach gontami pobity, kopułka i dzwonek niewielki. Przy kaplicy wozownia z drzewa rżniętego do muru przybudowana w której wrota na biegunach podwójne. W teże linicy²⁵¹ stajen 2 reparacji potrzebują, przy tych stajniach komórek trzy do których 3 drzwi na biegunach z zasuwą drewnianą. W rogu stajen pokoiik z alkierzem murowany, do którego drzwi z tarcic na zawiasach z zaszczipkami i skoblami, podłogi i pułap z balów, do którego pokoju idąc daszek pod którym komórka w murze dla schowania, do której drzwi na zawiasach. W teże linicy brama do wozowni w której bramie izba dla stajennych do której drzwi na zawiasach z zaszczipką i klamką, kominek i piec piekarski murowany, okien 2 w drzewo oprawnych, sklepienia, podłoga z cegły. Pod tymi wszystkimi rezydencjami lochów sklepionych 17 do których drzwi z zaszczipkami na zawiasach 20, kominków w lochach murowanych 6. Wchodząc na drugą kondygnację z sieni wielkich wżwyż wspomnianych na schody wyszedłszy [dru]gie piętro pokoiów. Po prawej ręce pokoiów 4 z sufitami, po lewej ręce pokoiów 4 korytarz mające, z korytarza drzwi do sali, z sali drzwi do izby kredensowej, z izby kredensowej drzwi do kuchenki, z sieni kuchennych do pokoiów. Te wszystkie pokoje zostają w reparacji²⁵².

²⁵¹ Linica – linia.

²⁵² Pominięto znajdujące się na k. 2r–3r opisy pozostałych zabudowań gospodarczych na podzamczu, stawu, ogrodu jarzynowego, folusza, grobli, mlyna, cegielni, słodowni oraz browaru.

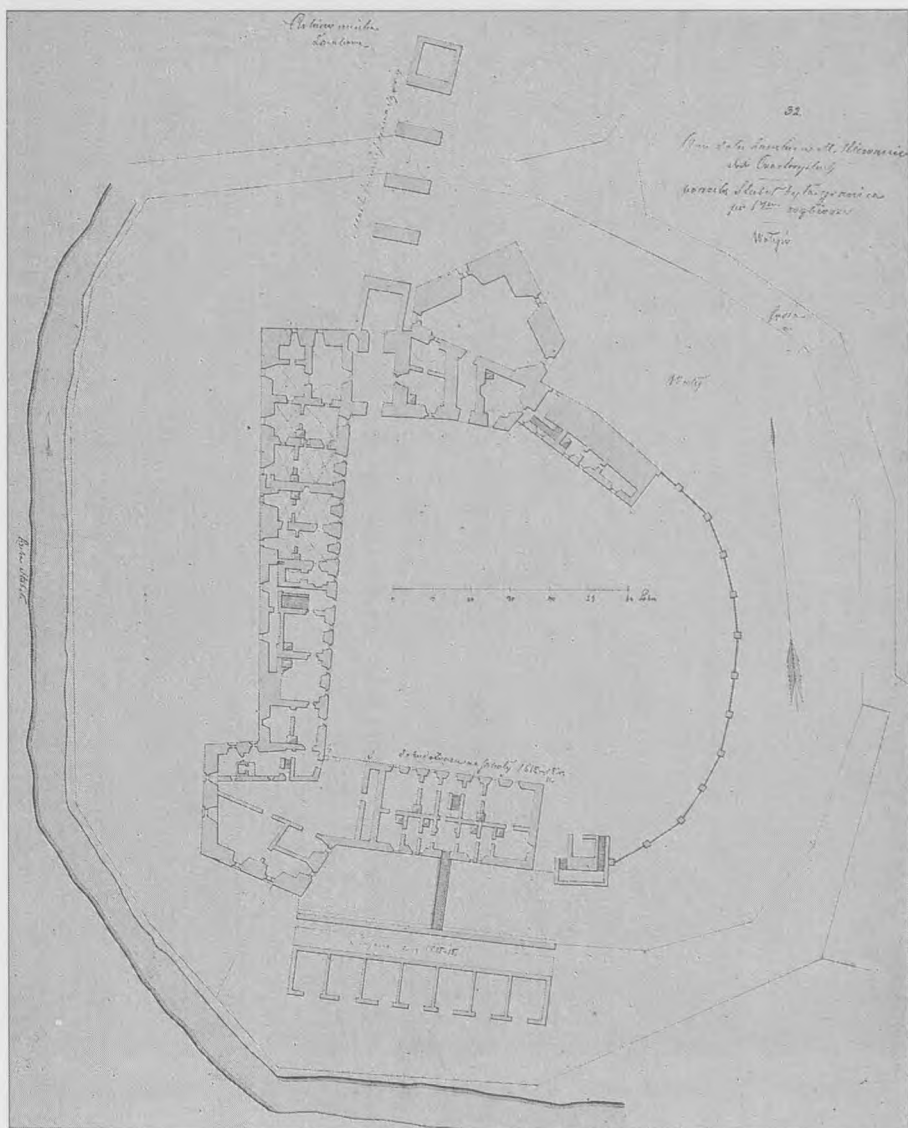


Планъ Клеванскаго Замка.

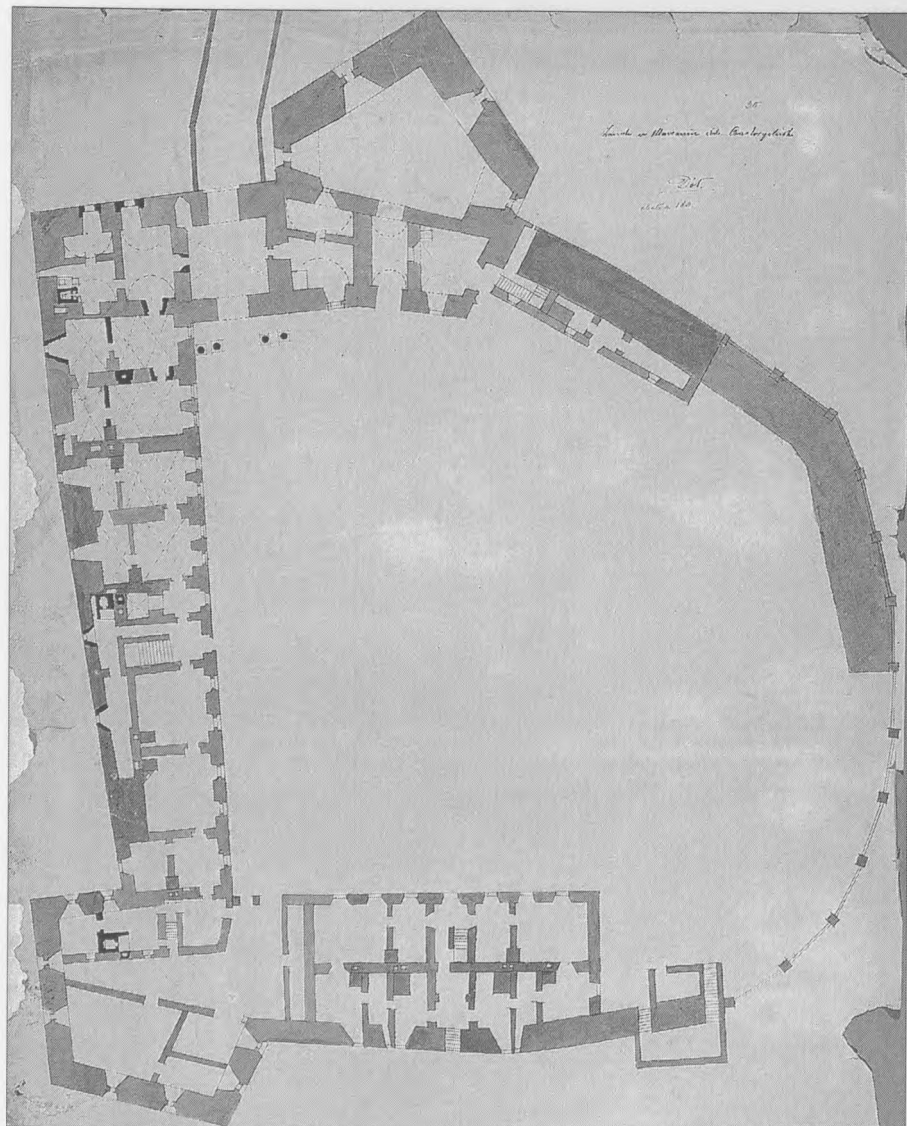
(Нынѣ Клеванское Духовное Училище).

(Съ плана, принадлежащаго Кіевскому Угльному Округу).

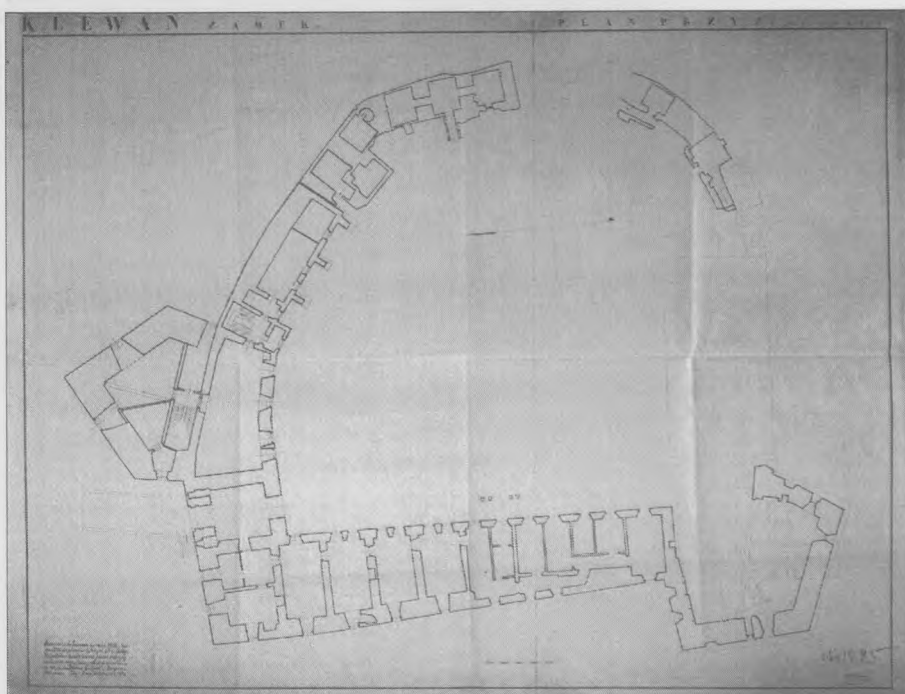
1. Klevan. Plan zamku, widok z lotu ptaka, XIX w. (?). Fot. wg Стеллецкий 1910



2. Kławań. Rzut parteru, rysunek pomiarowy, rys. W. Szotarski, 1854.
Zbiory Muzeum Narodowego w Warszawie, sygn. 2467. Fot. Muzeum



3. Kłewań. Rzut parteru z zaznaczonymi propozycjami zmian, rysunek pomiarowy, rys. W. Szotar, 1854. Zbiory Muzeum Narodowego w Warszawie, sygn. 2467. Fot. Muzeum



4. Klewań. Pomiar zamku, wyk. B. Guerquin, 1936, rys. B. Bielcajew, 1938, fot. archiwalna. Zbiory Instytutu Sztuki PAN w Warszawie. Fot. IS PAN



5. Kłewań. Widok zamku od południa, rys. N. Orda, lit. M. Fajans w Warszawie, 1875, fot. archiwalna. Zbiory Instytutu Sztuki PAN w Warszawie. Fot. IS PAN



6. Kłewań. Widok zamku od południa, fot. archiwalna sprzed 1939 r. Zbiory Instytutu Sztuki PAN w Warszawie. Fot. IS PAN



7. Klewań. Widok zamku od południowego zachodu, fot. archiwalna sprzed 1939 r.
Zbiory Instytutu Sztuki PAN w Warszawie. Fot. IS PAN



8. Klewań. Widok zamku od północy, fot. archiwalna sprzed 1939 r.
Zbiory Instytutu Sztuki PAN w Warszawie. Fot. IS PAN



9. Kłewań. Widok zamku od północnego zachodu, fot. archiwalna sprzed 1939 r.
Zbiory Instytutu Sztuki PAN w Warszawie. Fot. IS PAN



10. Klewań. Widok zamku od wschodu, fot. archiwalna sprzed 1939 r.
Zbiory Instytutu Sztuki PAN w Warszawie. Fot. IS PAN



11. Klewań. Most zamkowy, fot. archiwalna sprzed 1939 r.
Zbiory Instytutu Sztuki PAN w Warszawie. Fot. IS PAN



12. Klewań. Fragment wnętrza zamkowych, fot. archiwalna sprzed 1939 r.
Zbiory Instytutu Sztuki PAN w Warszawie. Fot. IS PAN



13. Klewań. Dziedziniec zamkowy, fragment elewacji wschodniego skrzydła, fot. archiwalna sprzed 1939 r. Zbiory Instytutu Sztuki PAN w Warszawie. Fot. IS PAN



14. Klewań. Dziedziniec zamkowy, fragment elewacji zachodniego skrzydła, fot. archiwalna sprzed 1939 r. Zbiory Instytutu Sztuki PAN w Warszawie. Fot. IS PAN



15. Klewań. Dziedziniec zamkowy, fragment elewacji skrzydeł północnego i zachodniego, stan z 2016 r. Fot. Piotr Jamski



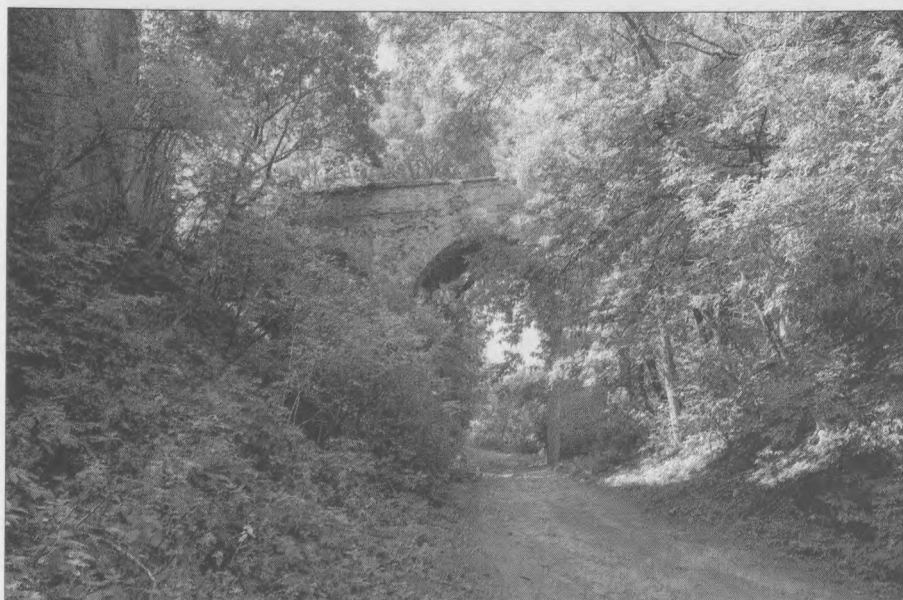
16. Klewań. Dziedziniec zamkowy, fragment elewacji zachodniego skrzydła, stan z 2016 r. Fot. Piotr Jamski



17. Kłewań. Brama zamkowa, stan z 2016 r. Fot. Piotr Jamski



18. Klewań. Sklepienie bramyjazdowej i widok na dziedziniec,
stan z 2016 r. Fot. Piotr Jamski



19. Klewań. Most zamkowy, stan z 2016 r. Fot. Piotr Jamski



20. Klewań. Kościół parafialny, fragmentaryczny widok na fasadę i elewację boczną od północnego-wschodu, fot. archiwalna sprzed 1939 r. Zbiory Instytutu Sztuki PAN w Warszawie. Fot. IS PAN



21. Klewań. Kościół parafialny, fragmentaryczny widok na elewację boczną prezbiterium i zakrystię od północnego-wschodu, fot. archiwalna sprzed 1939 r. Zbiory Instytutu Sztuki PAN w Warszawie. Fot. IS PAN



22. Klewań. Kościół parafialny, widok w kierunku prezbiterium,
fot. archiwalna sprzed 1939 r. Zbiory Instytutu Sztuki PAN w Warszawie.
Fot. IS PAN



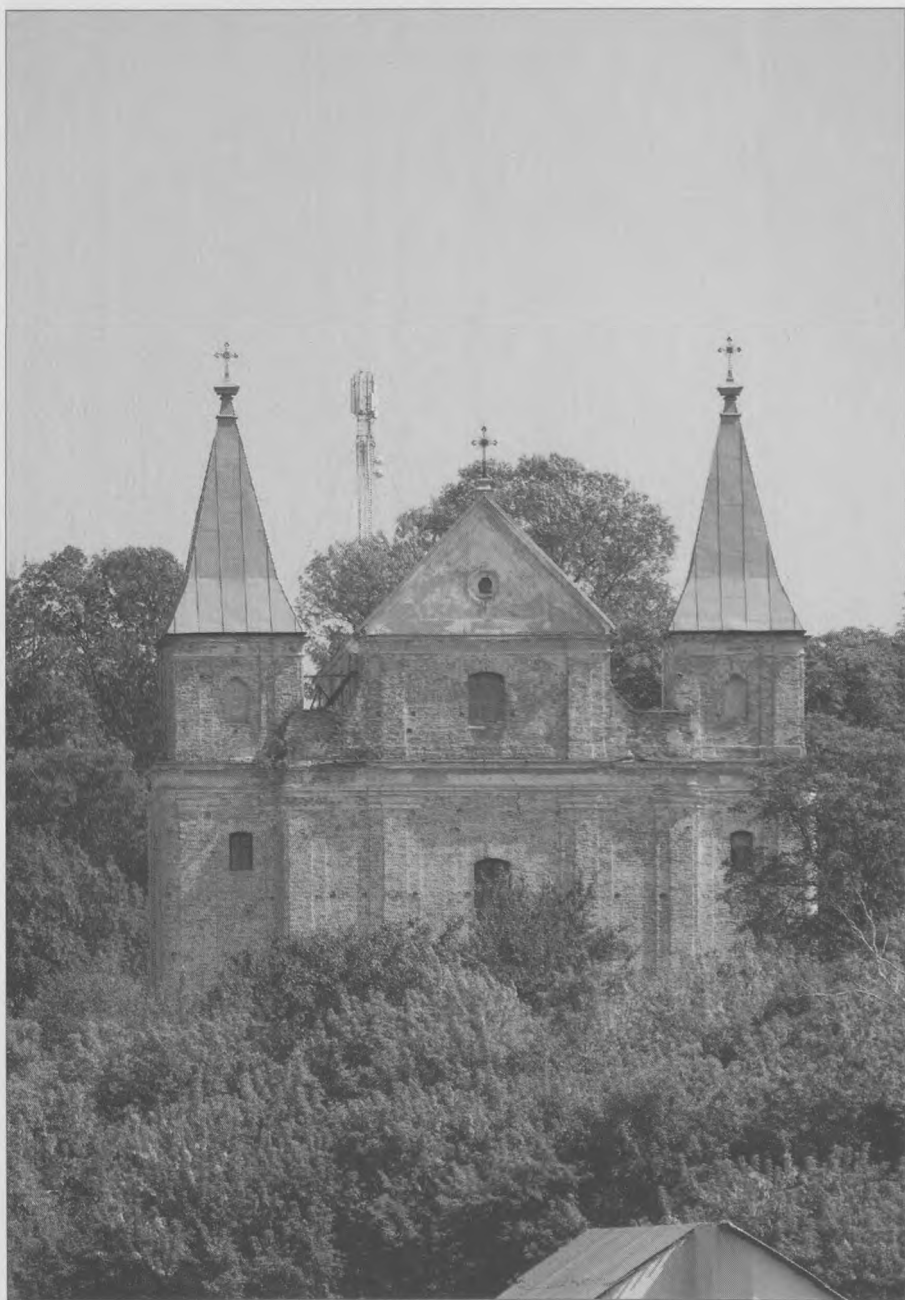
23. Klewań. Kościół parafialny, widok w kierunku prezbiterium, stan z 2000 r.
Fot. wg Wołczański 2000



24. Klewań. Kościół parafialny, widok w kierunku chóru muzycznego,
fot. archiwalna sprzed 1939 r. Zbiory Instytutu Sztuki PAN w Warszawie.
Fot. IS PAN



25. Klewań. Kościół parafialny, widok nawy bocznej, stan z 2000 r.
Fot. wg Wolczański 2000



26. Klewań. Kościół parafialny, widok fasady, stan z 2016 r. Fot. Piotr Jamski



27. Klewań. Kościół parafialny, widok na fasadę i fragment elewacji bocznej,
stan z 2016 r. Fot. Piotr Jamski



28. Klewań. Kościół parafialny, fragment prezbiterium, fot. archiwalna sprzed 1939 r. Zbiory Instytutu Sztuki PAN w Warszawie. Fot. IS PAN



29. Klewań. Kościół parafialny, fragment pozostałości dekoracji freskowej w prezbiterium, stan z 2000 r. Fot. wg Wołczański 2000



30. Klewań. Kościół parafialny, fragment pozostałości dekoracji freskowej w prezbiterium, stan z 2000 r. Fot. wg Wołczański 2000



31. Relikwiarz św. Bonifacego z kaplicy zamkowej w Klewaniu,
fot. archiwalna sprzed 1939 r. Zbiory Instytutu Sztuki PAN w Warszawie.
Fot. IS PAN (do wymiany)



32. Klewań. Kościół parafialny, dzwonnica przy kościele,
fot. archiwalna sprzed 1939 r. Zbiory Instytutu Sztuki PAN w Warszawie.
Fot. IS PAN



33. Klewań. Fragment murowanej zabudowy miasta, fot. archiwalna sprzed 1939 r.
Zbiory Instytutu Sztuki PAN w Warszawie. Fot. IS PAN



34. Klewań. Fragment drewniano-murowanej zabudowy miasta, fot. archiwalna
sprzed 1939 r. Zbiory Instytutu Sztuki PAN w Warszawie. Fot. IS PAN

BIBLIOGRAFIA

ŹRÓDŁA RĘKOPIŚMIENNE

Biblioteka XX. Czartoryskich w Krakowie (BCzart.)

- Rkps 7950 (dawna sygn. 4588), Klucz klewański. Inwentarz poddanych miasta i wsi, ich powinności oraz opisy zamku i budynków gospodarczych, 1700.
- Rkps 7951 (dawna sygn. 4589), Klucz klewański. Inwentarz poddanych miasta i wsi, ich powinności oraz opisy zamku i budynków gospodarczych, 1709.
- Rkps 7959 (dawna sygn. 4604), Klucz klewański. Inwentarz poddanych miasta i wsi, ich powinności oraz opisy zamku i budynków gospodarczych, 1742.
- Rkps 7960 (dawna sygn. 4605), Klucz klewański. Inwentarz poddanych miasta i wsi, ich powinności oraz opisy zamku i budynków gospodarczych, 1744.
- Rkps 7961 (dawna sygn. gosp. 117), Klucz klewański. Inwentarz poddanych miasta i wsi, ich powinności oraz opisy zamku i budynków gospodarczych, 1744.
- Rkps 7963 (dawna sygn. 4608), Klucz klewański. Inwentarz poddanych miasta i wsi, ich powinności oraz opisy zamku i budynków gospodarczych, 1745.
- Rkps 7964 (dawna sygn. 4607), Klucz klewański. Inwentarz poddanych miasta i wsi, ich powinności oraz opisy zamku i budynków gospodarczych, 1745.
- Rkps 7965 (dawna sygn. 4610), Klucz klewański. Inwentarz poddanych miasta i wsi, ich powinności oraz opisy zamku i budynków gospodarczych, 1749.
- Rkps 7968 (dawna sygn. 4618), Klucz klewański. Inwentarz poddanych miasta i wsi, ich powinności oraz opisy zamku i budynków gospodarczych, 1787.
- Rkps 7969 (dawna sygn. 4619), Klucz klewański. Inwentarz poddanych miasta i wsi, ich powinności oraz opisy zamku i budynków gospodarczych, 1791.
- Rkps 11165, Inwentarz, starostwo latwickie, dobra nieporęckie, wilanowskie, mokronowskie, międzyrzeckie, końskowolskie, Klewań i Żuków, 1778.

OPRACOWANIA

- Aftanazy 1988 – Roman Aftanazy, *Materiały do dziejów rezydencji na dawnych kresach Rzeczypospolitej*, t. Va–Vb, Warszawa 1988.
- Aftanazy 1994 – Roman Aftanazy, *Dzieje rezydencji na dawnych kresach Rzeczypospolitej*, t. 5, *Województwo wołyńskie*, Wrocław 1994.
- Andrzejewski 1995 – Jerzy Andrzejewski, *Klewań czasu wojny*, „Wołanie z Wołynia”, 1, 1995, s. 28–30.
- Atamanenko 2004 – Atamanenko Wiktor, *Inwentarze wołyńskich zamków drugiej połowy XVI – pierwszej połowy XVII wieku*, „Zamojsko-Wołyńskie Zeszyty Muzealne”, t. 2: *Twierdze Kresowe Rzeczypospolitej*, 2004, s. 17–28.
- Атаманенко 2010 – Віктор Борисович Атаманенко, *Описи волинських маєтків князів Чорторійських XVI ст.*, „Минуле і сучасне Волині та Полісся”, nr 37, 2010, s. 29–45, dostęp online, http://istvolyn.info/index.php?option=com_content&view=article&id=3724%3A-xvi-&catid=17.
- Байцар-Артеменко 2008 – Байцар-Артеменко Оксана Вікторівна, *Спроба встановлення періодів розвитку замкового комплексу у містечку Клевань*, [w:] *Архітектурна спадщина Волині. Збірник Наукових Праць*, Рівне 2008, s. 109–115.
- Байцар-Артеменко 2009 – Байцар-Артеменко Оксана Вікторівна, *Ян Ліс – будівничий замку у Клевані*, „Старий Луцьк: Науково-інформаційний збірник”, nr 5, 2009, s. 218–219.
- Baliński, Lipiński 1885 – Michał Baliński, Tymoteusz Lipiński, *Starożytna Polska pod względem historycznym, jeograficznym i statystycznym opisana*, t. 3, cz. 1, Warszawa 1885.
- Baranowski 2008 – Andrzej Józef Baranowski, *Rezydencje rodów książęcych na Wołyniu*, „Niepodległość i Pamięć”, nr 27, 2008, s. 31–47.
- Baranowski 2010 – Andrzej Józef Baranowski, *Rody arystokratyczne Wołynia między Wielkim Księstwem Litewskim a Koroną Polską*, [w:] *Socialiniu tapatumu reprezentacijos Lietuvos Didžiosios Kunigaikštystės vizualineje kulturoje*, Vilnius 2010, s. 452–471.
- Barącz 1891 – Sadok Barącz, *Cudowne obrazy Matki Najświętszej w Polsce*, Lwów 1891.
- Biedrzycka 1996 – Agnieszka Biedrzycka, *Bibliografia pomników kultury dawnych kresów południowo-wschodnich Rzeczypospolitej*, Kraków 2000.
- Boniecki 1899–1914 – Adam Boniecki, *Herbarz polski*, cz. 1: *Wiadomości historyczno-genealogiczne o rodach szlacheckich*, t. 1–16, Warszawa 1899–1914.
- Cetwiński 1991 – Marek Cetwiński, *Mityczne wzory i społeczne funkcje legend herbowych Czartoryskich i Czetyrtyńskich*, „Genealogia. Studia i materiały historyczne”, t. 1, 1991, s. 43–58.
- Chłopicki 1875 – Edward Chłopicki, *Od Buga do Bohu, wspomnienia z podróży*, „Kłosy”, nr 539, 1875, s. 280–284.

- Chwalewik 1926 – Edward Chwalewik, *Zbiory polskie. Archiwa, biblioteki, gabinety, galerje, muzea i inne zbiory pamiątek przeszłości w ojczyźnie i na obczyźnie*, t. 1, Warszawa – Kraków 1926.
- Czartoryscy 2001 – Czartoryscy – *Polska – Europa: historia i współczesność. Materiały pokonferencyjne. Interdyscyplinarna Konferencja Naukowa, 8–10 listopada 2001 r.*, red. Z. Baran, Kraków 2003.
- Dunin-Karwicki 1886 – Józef Dunin-Karwicki, *Wołyń*, „Kłosy”, nr 51, 1886, s. 15 (*Sprzedaj dóbr carowi*).
- Dunin-Karwicki 1901 – Józef Dunin-Karwicki, *Z zamglonej i niedawno minionej przeszłości*, Warszawa 1901.
- Dutkiewicz 1934a – Józef Dutkiewicz, *Zamki warowne na Wołyniu*, „Kalendarz ziem wschodnich na r. 1935”, Warszawa 1934, s. 227–233.
- Dutkiewicz 1934b – Józef Dutkiewicz, *Zarys historyczny rozwoju architektury na Wołyniu*, „Wołyńskie Wiadomości Techniczne”, R. 10, nr 4–5, 1934, s. 3–8.
- Elenchus 1934 – *Elenchus ecclesiarum et cleri saeculorum et regularis Dioecesis Luceo-riensis pro anno 1934*, Łuck [1934].
- Fridrich 1911 – Alojzy Fridrich, *Historye cudownych obrazów Najświętszej Maryi Panny w Polsce*, t. 4, Kraków 1911.
- Gonera 2015 – Małgorzata Gonera, *Siedemnastowieczna wiedza o Czartoryskich*, „Історичний архів. Наукові студії: Збірник наукових праць”, Випуск 14, 2015, s. 13–19.
- Hoffman 1938 – Jakub Hoffman, *Przewodnik po Wołyniu*, Warszawa 1938.
- Яковенко 2008 – Наталя Яковенко, *Українська шляхта з кінця XIV до середини XVII століття. Волинь і Центральна Україна*, Київ 2008.
- Katalog rysunków 1970 – Katalog rysunków architektonicznych ze zbiorów Muzeum Narodowego w Warszawie*, oprac. A. Rottermund, Warszawa 1970.
- Каша 2014 – Марта Каша, *Середньовічні замки та фортеці західної воліні як об'єкти пам'ятко-охоронної діяльності (1920–1930 рр.)*, „Вісник Національного університету Львівська політехніка. Держава та армія”, nr 784, 2014, s. 148–152.
- Kazusek 2013 – Kazusek Szymon, Andrzej Michalski, *Działalność gospodarcza Czartoryskich w księstwie klewańskim w latach 1701–1741*, „Czasopismo poświęcone dziejom Polski i powszechnym”, t. 23, nr 3, 2013, s. 237–261.
- Kornecki 1992 – Marian Kornecki, *Matka Boska Polska. Adaptacja i rozposzczennienie typu ikonograficznego obrazu Matki Boskiej Śnieżnej od XVI do XVIII wieku*, [w:] *Między wschodem i zachodem*, cz. III: *Kultura artystyczna*, red. T. Chrzanowski, Lublin 1992, s. 365–398 [= *Dzieje Lubelszczyzny*, t. VI].
- Kowalczyk 1994 – Jerzy Kowalczyk, *Kierunki w późnobarokowej architekturze sakralnej na Wołyniu*, [w:] *Sztuka kresów wschodnich*, t. 1, red. J. K. Ostrowski, Kraków 1994, s. 7–37.

- Kowalczyk 1997 – Jerzy Kowalczyk, *Rezydencje późnobarokowe na Wołyniu*, „Prze-
gląd Wschodni”, t. IV, s. 25–73 (pierwsza wersja opublikowana jako: *Pizni-
barokowi magnatski rezidencji na Wołyni ta Lwiwsczyni*, [w:] *Ukraińskie barokko
ta eurpejskij kontekst*, Kiiv 1991, s. 50–63; opublikowane następnie [w:] „Za-
mojsko-Wołyńskie Zeszyty Muzealne”, t. 2, *Twierdze kresowe Rzeczypospolitej*,
red. P. Kondraciuk, J. Kuśnierz, A. Urbański, Zamość 2004, s. 91–137).
- Kowalczyk 2006 – Jerzy Kowalczyk, *Świątynie późnobarokowe na Kresach. Kościo-
ły i klasztory w diecezjach na Rusi Koronnej*, Warszawa 2006.
- Krajewska 2007 – Maria Krajewska, *Józef Ignacy Kraszewski na Wołyniu*,
„Матеріали і дослідження з археології Прикарпаття і Волині”, t. 11, 2007,
s. 394–398.
- Krasny 1992 – Piotr Krasny, *Krzyżowo-kopułowe kościoły – mauzolea w Polsce
w pierwszej połowie wieku XVII*, „Zeszyty Naukowe Uniwersytetu Jagielloń-
skiego. Prace z Historii Sztuki”, 20, 1992, s. 25–52.
- Kraszewski 1840 – Józef Ignacy Kraszewski, *Wspomnienia z Wołynia, Polesia, Li-
twy*, t. 1–2, Wilno 1840 *Kronika 1934 – Kronika (J. Dutkiewicz, odbudowa zamku
w Klewaniu)*, „Biuletyn Historii Sztuki i Kultury”, R. II, nr 4, 1934, s. 295–306.
- Krywoszeja 2003 – Igor Iwanowicz Krywoszeja, *Ród Czartoryskich na Ukrainie:
od prawosławia do katolicyzmu*, [w:] *Czartoryscy – Polska – Europa. Historia
i współczesność*, red. Z. Baran, Kraków 2003, s. 101–106.
- Kukiel 1938 – Marian Kukiel, *Czartoryski Konstanty*, [w:] *Polski Słownik Biogra-
ficzny*, t. 4, Kraków 1938, s. 283–285.
- Kukiz 1998a – Tadeusz Kukiz, *Wołyńskie Madonny i inne obrazy sakralne z diecezji
lukkiej*, Biały Dunajec 1998.
- Kukiz 1998b – Tadeusz Kukiz, *Obraz Matki Bożej Klewańskiej*, „Wołanie z Wo-
łynia”, nr 3, 1998, s. 21–23.
- Kukiz 2001 – Tadeusz Kukiz, *Madonny kresowe i inne obrazy sakralne z Kresów
w diecezjach Polski (poza Śląskiem)*, cz. II, Warszawa 2001.
- Kurzej 2008 – Michał Kurzej, *Nowożytna architektura kościelna na Wołyniu do cza-
sów wojen kozackich*, [w:] *W kręgu Hadziacza A. D. 1658. Od historii do litera-
tury*, red. P. Borek, Kraków 2008, s. 272–294 (=Biblioteka Tradycji, t. 74).
- Latacz 1938 – Eugeniusz Latacz, *Czartoryski Mikołaj Jerzy, na Klewaniu i Żuko-
wie (zm. 1662), wojewoda wołyński*, [w:] *Polski Słownik Biograficzny*, t. 4, Kra-
ków 1938, s. 294–295.
- Лесик 1993 – Лесик Олександр Володимирович, *Замки та монастирі України*,
Львів 1993.
- Leńczyk 1938 – Gabriel Leńczyk, *Rozmieszczenie grodzisk i zamczysk w wojewódz-
twie wołyńskim*, „Ziemia Wołyńska”, 3 (1), 1938, s. 35–38.
- Mączyński 2003 – Ryszard Mączyński, *Nowożytnie konfesje polskie. Artystyczne
formy gloryfikacji grobów świętych i błogosławionych w dawnej Rzeczypospolitej*,
Toruń 2003.

- Michalski 2012 – Andrzej Michalski, *Działalność gospodarcza książąt Czartoryskich w księstwie klewańskim w latach 1701–1741*, Słupsk 2012.
- Michalski 2013 – Andrzej Michalski, *O pochodzeniu i początkach kariery domu książąt Czartoryskich*, „Słupskie Studia Historyczne”, t. 19, 2013, s. 47–71.
- Niemcewicz 1848 – Julian Ursyn Niemcewicz, *Pamiętnik czasów moich, dzieło pośmiertne Juliana Ursyna Niemcewicza*, Paryż 1848.
- Ochwat 2013 – Renata Ochwat, *Dziwne losy obrazu Matki Boskiej Klewańskiej*, „Nadwarciański Rocznik Historyczno-Archiwalny”, t. 20, 2013, s. 193–196.
- Orłowicz 1929 – Mieczysław Orłowicz, *Ilustrowany przewodnik po Wołyniu*, Łuck 1929.
- Pamiętniki 1839 – *Pamiętniki Albrychta Stanisława X. Radziwiłła, kanclerza w. litewskiego, wydane z rękopismu przez Edwarda Raczyńskiego*, t. II, Poznań 1839.
- Памятники 1985 – *Памятники градостроительства и архитектуры Украинской ССР. Иллюстрированный справочник-каталог*, red. Н. Л. Жариков, t. 3, Киев 1985.
- Парфенюк 2013 – Парфенюк Віктор, *Клевань. Портрет на фоні епох*, Рівне 2013.
- Peters 1936 – Stanisław Peters, *Wędrownka po zamkach-urzędach i pałacach-szkolach Wołynia*, „Kurier Literacko-Naukowy”, t. 13, nr 5, 1936, s. XI–XII.
- Polak 1997 – Tadeusz Polak, *Zamki na Kresach*, Warszawa 1997.
- Popek 1997 – Leon Popek, *Świątynie Wołynia*, Lublin 1997.
- Prusiewicz 1922 – Aleksander Prusiewicz, *Zamki i fortece na Wołyniu*, Łuck 1922.
- Przebudowa zamku 1934 – *Przebudowa zamku w Klewaniu*, „Wołyńskie Wiadomości Techniczne”, t. 10, nr 4/5, 1934, s. 17.
- Przeździecki 1841 – Aleksander Przeździecki, *Podole, Wołyń i Ukraina. Obrazy miejsc i czasów*, t. 1, Wilno 1841.
- Rewski 1939 – Zbigniew Rewski, *Kraszewski jako inwentaryzator zabytków Wołynia*, [w:] *Księga ku czci Ignacego Józefa Kraszewskiego*, Łuck 1939, s. 17–21.
- Рычков 1989 – Пётр Анатольевич Рычков, *Дорогами южной Ровеничины*, Москва 1989.
- Сендульский 1880 – Сендульский Аполлон Дорофійович, *Местечко Клевань Ровенского уезда*, „Волынские епархиальные ведомости”, 1880, nr 13–14, s. 627–644.
- Sidorowicz 1938 – Stanisław Sidorowicz, *Czartoryski Kazimierz, książę na Klewaniu i Żukowie (1674–1741), kasztelan wileński*, [w:] *Polski Słownik Biograficzny*, t. 4, Kraków 1938, s. 282–283.
- Skowronek 2005 – Jerzy Skowronek, *Ród Czartoryskich i jego rola w historii i kulturze Polski*, [w:] *Religijno-kościelne aspekty historii rodu Czartoryskich. Materiały z Konferencji, Puławy, 26–27 października 1989*, Puławy 2005, s. 5–18.
- Słownik geograficzny 1880–1902 – *Słownik geograficzny Królestwa Polskiego i innych krajów słowiańskich*, red. F. Sulimierski, B. Chlebowski, W. Walewski, t. I–XV, Warszawa 1880–1902.

- Stecki 1885 – Tadeusz Jerzy Stecki, *Książęce gniazdo. Monografia historyczna*, „Prze-
gląd Powszechny”, R. 2, t. 5, 1885, s. 202–219 [odbitka Kraków 1885, s. 20].
- Stecki 1888 – Tadeusz Jerzy Stecki, *Z boru i stepu*, Kraków 1888.
- Стеллецкий 1910 – Стеллецкий Микола Семенович, *Замок в Клевани*,
„Военно-исторический вестник”, nr 11–12, 1910, s. 27–36.
- Стеллецкий 1911 – Стеллецкий Микола Семенович, *Клеванский замок:
Историческая справка*, Киев 1911.
- Suchodolska, Jakimowicz 1961 – Maria Suchodolska, Irena Jakimowicz, Ja-
dwiga Jaworska, *Rysunki z kolekcji J. I. Kraszewskiego*, Warszawa 1961.
- Suszyński 1929 – Jan Suszyński, *Jak zwiedzać Wołyń i co jest ciekawego na Woły-
niu?*, „Ziemia”, R. XIV, nr 14, 1929, s. 243–245.
- Świszczowski 1937 – Tadeusz Świszczowski, *Miasta wołyńskie*, Łuck 1937.
- Tęgowski 1996 – Jan Tęgowski, *Który Konstanty Olgierdowicz czy Koriatowicz był
przodkiem książąt Czartoryskich*, [w:] *Europa Orientalis. Polska i jej wschodni
sąsiedzi od średniowiecza po współczesność. Studia i materiały ofiarowane profe-
sorowi Stanisławowi Aleksandrowiczowi w 65 rocznicę urodzin*, red. Z. Karpus,
T. Kempa, D. Michalik, Toruń 1996, s. 53–59.
- Tęgowski 2000 – Jan Tęgowski, *Pierwsze pokolenia Giedyminowiczów*, Warszawa
– Poznań 2000.
- Urbański 1924 – Andrzej Urbański, *Stara wołyńska warownia Czartoryskich*,
„Iskry”, nr 35, 1924, s. 139.
- Wasilewski 1994 – Tadeusz Wasilewski, *Pochodzenie i początek kariery domu Czart-
toryskich*, [w:] *Litwa i jej sąsiedzi od XII do XX wieku. Studia ofiarowane Prof.
dr hab. Jerzemu Ochmanowskiemu w sześćdziesiątą rocznicę urodzin*, red. G. Błasz-
czyk, A. Kijas, Poznań 1994, s. 45–64.
- Wasilewski 2005 – Tadeusz Wasilewski, *Ród Czartoryskich, jego oblicze wyznanio-
we i znaczenie jako mecenasa kościoła do początków XVIII w.*, [w:] *Religijno-kościel-
ne aspekty historii rodu Czartoryskich. Materiały z Konferencji, Puławy, 26–27
października 1989*, Puławy 2005, s. 19–35.
- Werytus 1897 – Antoni Werytus, *Szmat Wołynia*, „Wędrowiec”, R. 35, nr 43,
1897, s. 845.
- Województwo Wołyńskie 1932 – *Województwo Wołyńskie*, „Wiadomości Turystycz-
ne”, R. 2, nr 1, 1932, s. 12.
- Wolff 1895 – Józef Wolff, *Kniaziowie litewsko-ruscy od końca czternastego wieku*,
Warszawa 1895.
- Wołczański 2000 – Józef Wołczański, *Świątynie Wołynia*, Kraków 2000.
- Zamek w Klewaniu 1875 – Zamek w Klewaniu*, „Kłosa”, t. 21, nr 539, 1875, s. 280.
- Zielińska 1997 – Teresa Zielińska, *Poczet polskich rodów arystokratycznych*, War-
szawa 1997.
- Z Łucka 1904 – Z Łucka*, „Kraj”, nr 12, 1904, s. 14 [pożar i opis zamku].
- Żarnowski 1992 – Andrzej Żarnowski, *Dwa oblicza Klewania*, „Echo Krakowa”,
R. 46, nr 19, 1992, s. 6.

SPIS ILUSTRACJI

1. Klewań. Plan zamku, widok z lotu ptaka, XIX w. (?). Fot. wg Стеллецкий 1910
2. Klewań. Rzut parteru, rysunek pomiarowy, rys. W. Szotarski, 1854. Zbiory Muzeum Narodowego w Warszawie, sygn. 2467. Fot. Muzeum
3. Klewań. Rzut parteru z zaznaczonymi propozycjami zmian, rysunek pomiarowy, rys. W. Szotarski, 1854. Zbiory Muzeum Narodowego w Warszawie, sygn. 2467. Fot. Muzeum
4. Klewań. Pomiar zamku, wyk. B. Guerquin, 1936, rys. B. Bielcajew, 1938, fot. archiwalna. Zbiory Instytutu Sztuki PAN w Warszawie. Fot. IS PAN
5. Klewań. Widok zamku od południa, rys. N. Orda, lit. M. Fajans w Warszawie, 1875, fot. archiwalna. Zbiory Instytutu Sztuki PAN w Warszawie. Fot. IS PAN
6. Klewań. Widok zamku od południa, fot. archiwalna sprzed 1939 r. Zbiory Instytutu Sztuki PAN w Warszawie. Fot. IS PAN
7. Klewań. Widok zamku od południowego zachodu, fot. archiwalna sprzed 1939 r. Zbiory Instytutu Sztuki PAN w Warszawie. Fot. IS PAN
8. Klewań. Widok zamku od północy, fot. archiwalna sprzed 1939 r. Zbiory Instytutu Sztuki PAN w Warszawie. Fot. IS PAN
9. Klewań. Widok zamku od północnego zachodu, fot. archiwalna sprzed 1939 r. Zbiory Instytutu Sztuki PAN w Warszawie. Fot. IS PAN
10. Klewań. Widok zamku od wschodu, fot. archiwalna sprzed 1939 r. Zbiory Instytutu Sztuki PAN w Warszawie. Fot. IS PAN
11. Klewań. Most zamkowy, fot. archiwalna sprzed 1939 r. Zbiory Instytutu Sztuki PAN w Warszawie. Fot. IS PAN
12. Klewań. Fragment wnętrza zamkowych, fot. archiwalna sprzed 1939 r. Zbiory Instytutu Sztuki PAN w Warszawie. Fot. IS PAN
13. Klewań. Dziedziniec zamkowy, fragment elewacji wschodniego skrzydła, fot. archiwalna sprzed 1939 r. Zbiory Instytutu Sztuki PAN w Warszawie. Fot. IS PAN
14. Klewań. Dziedziniec zamkowy, fragment elewacji zachodniego skrzydła, fot. archiwalna sprzed 1939 r. Zbiory Instytutu Sztuki PAN w Warszawie. Fot. IS PAN
15. Klewań. Dziedziniec zamkowy, fragment elewacji skrzydeł północnego i zachodniego, stan z 2016 r. Fot. Piotr Jamski
16. Klewań. Dziedziniec zamkowy, fragment elewacji zachodniego skrzydła, stan z 2016 r. Fot. Piotr Jamski

17. Klewań. Brama zamkowa, stan z 2016 r. Fot. Piotr Jamski
18. Klewań. Sklepienie bramy przejazdowej i widok na dziedziniec, stan z 2016 r. Fot. Piotr Jamski
19. Klewań. Most zamkowy, stan z 2016 r. Fot. Piotr Jamski
20. Klewań. Kościół parafialny, fragmentaryczny widok na fasadę i elewację boczną od północnego-wschodu, fot. archiwalna sprzed 1939 r. Zbiory Instytutu Sztuki PAN w Warszawie. Fot. IS PAN
21. Klewań. Kościół parafialny, fragmentaryczny widok na elewację boczną prezbiterium i zakrystię od północnego-wschodu, fot. archiwalna sprzed 1939 r. Zbiory Instytutu Sztuki PAN w Warszawie. Fot. IS PAN
22. Klewań. Kościół parafialny, widok w kierunku prezbiterium, fot. archiwalna sprzed 1939 r. Zbiory Instytutu Sztuki PAN w Warszawie. Fot. IS PAN
23. Klewań. Kościół parafialny, widok w kierunku prezbiterium, stan z 2000 r. Fot. wg Wołczański 2000
24. Klewań. Kościół parafialny, widok w kierunku chóru muzycznego, fot. archiwalna sprzed 1939 r. Zbiory Instytutu Sztuki PAN w Warszawie. Fot. IS PAN
25. Klewań. Kościół parafialny, widok nawy bocznej, stan z 2000 r. Fot. wg Wołczański 2000
26. Klewań. Kościół parafialny, widok fasady, stan z 2016 r. Fot. Piotr Jamski
27. Klewań. Kościół parafialny, widok na fasadę i fragment elewacji bocznej, stan z 2016 r. Fot. Piotr Jamski
28. Klewań. Kościół parafialny, fragment prezbiterium, fot. archiwalna sprzed 1939 r. Zbiory Instytutu Sztuki PAN w Warszawie. Fot. IS PAN
29. Klewań. Kościół parafialny, fragment pozostałości dekoracji freskowej w prezbiterium, stan z 2000 r. Fot. wg Wołczański 2000
30. Klewań. Kościół parafialny, fragment pozostałości dekoracji freskowej w prezbiterium, stan z 2000 r. Fot. wg Wołczański 2000
31. Relikwiarz św. Bonifacego z kaplicy zamkowej w Klewaniu, fot. archiwalna sprzed 1939 r. Zbiory Instytutu Sztuki PAN w Warszawie. Fot. IS PAN
32. Klewań. Kościół parafialny, dzwonnica przy kościele, fot. archiwalna sprzed 1939 r. Zbiory Instytutu Sztuki PAN w Warszawie. Fot. IS PAN
33. Klewań. Fragment murowanej zabudowy miasta, fot. archiwalna sprzed 1939 r. Zbiory Instytutu Sztuki PAN w Warszawie. Fot. IS PAN
34. Klewań. Fragment drewniano-murowanej zabudowy miasta, fot. archiwalna sprzed 1939 r. Zbiory Instytutu Sztuki PAN w Warszawie. Fot. IS PAN

Biblioteka Narodowa
Warszawa



30001028379902

3.129.647

ISBN 978-83-65644-11-4