

ШОЛОМ І КОЛЬЧУГА В ЕКСПОЗИЦІЇ ЧЕРКАСЬКОГО ОБЛАСНОГО КРАЄЗНАВЧОГО МУЗЕЮ

ВАЛЕНТИНА НЕСТЕРЕНКО

Анотація

УДК 069:623.445

Черкаський обласний краєзнавчий музей в своїй колекції має значну кількість різних видів холодної зброї та окремі зразки захисних обладунків, які, крім поодиноких екземплярів, ще не введені в науковий обіг і недостатньо дослідженні, особливо це стосується захисного спорядження. В статті автор досліджує чотири предмети: стегновий фрагмент лицарського обладунку XVI-XVII ст., шолом татарський (ординський) XIV-XV ст., панцир кольчужний та рукавицю кольчужну XIV-XV ст.

Ключові слова: обладунок, шолом, кольчуга, Черкаський краєзнавчий музей.

Abstract

Valentyna Nesterenko

UDC 069:623.445

HELMET AND MAIL IN EXPOSITION OF CHERKASSY LOCAL LORE MUSEUM

Cherkassy Museum of Regional Studies has a few samples of protective armour. This is an armour of the Scythian warrior of the 5 century BC, the chain mail of the 14-15 centuries, the Tatar (Golden Horde) helmet, 14-15 centuries, the mail coat and mittens of the 16-17 centuries.

The coat of mail has the shape of a shirt with the long sleeves (below the elbow), with a round hole around neck with a cut in the middle. rings small, densely woven, decorated with three strips of ornament, made of the tiny yellow copper triangles.

The considerably damaged helmet of the Golden Horde period, was studied by Yuriy Kuleshov. The design, of the helmet relates to the East Asian traditions of the so-called «Jin» type.

Keywords: helmet, armor, chain mail, Cherkassy Local Lore museum.

Черкаський обласний краєзнавчий музей в своїй колекції має значну кількість різних видів холодної зброї та окремі зразки захисних обладунків, які, окрім поодиноких екземплярів, ще не введені в науковий обіг і недостатньо дослідженні, – насамперед це стосується захисного спорядження.

Унікальним по своїй збереженості є повний захисний обладунок поховання скіфського воїна V ст. до н. е. з кургану № 2 біля села Гладківщина Золотоніського району, яке було виявлене і досліджене у 1982 р. експедицією музею під керівництвом В. П. Григор'єва [1, с. 96-100].

У 1984 р. була проведена консервація і реставрація матеріалів поховання київським реставратором О. О. Мінжуліним, що дало змогу відтворити комплекс в автентичному вигляді в експозиції залу № 6 [2, с. 127] (Рис. 1).

Колекція предметів озброєння IX-XIII ст. включає кольчугу, мечі, шаблю, наконечники списів, різні типи наконечників стріл [3, с. 29].



Рис. 1. Захисний обладунок поховання скіфського воїна V ст. до н. е. з кургану №2 біля села Гладківщина Золотоніського району в експозиції залу №6 ЧОКМ.

Серед зразків XIV-XVII ст. є значна кількість наконечників списів і стріл, бойові сокири і бердиші, мечі і шаблі, серед них одна – виробництва Персії. Раритетом колекції є татарський лук XIV-XV ст., прикрашений написами, рослинним та геометричним орнаментом.

Захисне спорядження цього періоду представлене чотирма зразками. Це – стегновий фрагмент лицарського обладунку XVI-XVII ст., шолом татарський (ординський) XIV-XV ст., панцир кольчужний та рукавиця кольчужна XIV-XV ст.

Стегновий фрагмент складається з залізних вигнутих вузьких пластин з'єднаних залізними заклепками (по 6 шт.). Зверху 9 вузьких пластин кріпляться до однієї широкої, прикрашеної трьома круглими латунними платівками з карбуванням у вигляді випуклих кружечків. До музею експонат було передано у 1926 р. з маєтку Кантакузен-Сперанських в с. Велика Бурімка (тепер Чорнобаївський район) [4, ЗС-7].

Панцир кольчужний (Рис. 2) має вигляд сорочки з рукавами трохи нижче ліктя, яка одягалась через голову. Горловина округла з досить глибоким розрізом посередині [4, А-278]. Кільця дрібні густого плетива. По долу, по центру і вище прикрашена трьома смугами орнаменту у вигляді трикутничків з міді жовтого кольору. Ширина кольчуги з рукавами 120 см, в талії 56 см, довжина 62 см. Вага 4100 г. Кільчате плетіння одинарне «на шип», кожне кільце поєднується з чотирма сусідніми. Металеві кільця клепані, середньої величини, діаметром 10 см, товщиною 1,6 мм. Ширина горловини 19 см. Кільця міцні, добре склепані і мають додаткове зварювання при нагріві в момент, можливо, гарячого клепання. Кільця округлої форми, що надає кольчужній тканині значну еластичність. На відміну від кольчуги X-XII ст., кільця представленого обладунку значно дрібніші і тонші, для більш ефективного захисту від новіших типів наступальної зброї. Крім того, кольчужні панцирі були більш зручними при носінні і набагато легшими від кольчуг попереднього часу.

Відсутність коміру і будь якого підсилення плетіння біля горловини можна пояснити тим, що шия воїна була захищена металевою сіткою-бармицею шолома, яка і захищала від ударів.

Надійні захисні властивості кольчужного обладунку сприяли його популярності і швидкому поширенню від XV ст., протягом періоду Раннього нового часу, коли він частково захищав також від ранньої ручної вогнепальної зброї. В цей час виробництво кільчастих обладунків досягло високого розвитку, було досить складним у виготовленні і потребувало значних витрат часу. Так виготовлення кольчужного панцира складалося з десятка окремих операцій, на які загалом витрачалось близько 6000 годин [5, с. 77-78, 80].



Рис. 2. Панцир кольчужний в експозиції ЧОКМ.



Рис. 3. Кольчужна рукавиця з колекції ЧОКМ.

Ще одним цікавим фрагментом захисного обладунку в колекції музею є кольчужна рукавиця, що доповнювала кольчужний панцир [4, А-273] (Рис. 3). Збереглась вона майже повністю, відсутні тільки частина кілець на великий палець і великі кільця, що обрамлювали нижню частину.

Кільчасте плетіння рукавиці одинарне «на шип», кожне кільце поєднується з чотирма сусідніми. Металеві кільця клепані, середньої величини округлі по формі діаметром 8,5 мм, товщиною 0,7 мм. Плетіння рукавиці подібне до панцирного. Кольчужне полотно рукавиці збереглося разом з її основою, яка зроблена зі шкіри білого кольору і з одного боку обшита червоною тканиною конопляними нитками. Ця частина рукавиці трохи більшого розміру за кольчужну. Шкіра задубіла і пожовкла в багатьох місцях але загалом збереглась добре. Розміри кольчужної частини рукавиці: висота 140 мм, ширина 90 мм, палець: висота 80 мм, ширина 31 мм. Шкіряна частина: висота 175 мм, ширина 145 мм, палець: висота 117 мм, ширина 37 мм. Полотно прямокутне рівне, для пальця створена окрема половинка. Верх має трикутну форму.

Порівнюючи плетіння розглянутого раніше кольчужного панцира і рукавиці можна припустити, що вони походять з одного місця і є єдиним комплектом, яким користувався воїн.

Захисне наголів'я в експозиції музею (Рис. 4) представлене єдиним, але досить рідкісним експонатом – татарським (золотоординським) шоломом [4, А-272]. За матеріалом виготовлення шолом відноситься до класу металевих, за конструкцією тулії – до відділу клепаних, за формою купола – до типу сфероконічних.

Шолом став предметом наукового дослідження, проведеного 2017 р. російським істориком Ю. Кулешовим, результати якого автор люб'язно надав музею [6]. Саме це дослідження і дало змогу працівникам музею скласти на шолом науковий паспорт.

Шолом сильно пошкоджений, від двоскладової тулії добре збереглась тільки верхня конічна частина з наверхом. Загальна висота – 160 мм, діаметр – 218 мм. Туля згорнута у воронку і має товщину 1,5 мм. Поверх неї симетрично приклепані чотири вертикально розташовані накладки. З цих чотирьох повністю збереглись лише дві накладки, довжина першої – 106 мм, другої 109 мм. Ширина всіх чотирьох накладок протягом всієї довжини коливається від 16 до 20 мм. Накладки виконують функцію ребер жорсткості і мають переріз у формі арки. Вони приклепані заклепками, розташованими в один ряд, до тулії. Заклепки, які фіксують задній наклад, загнуті в середині. На двох повністю збережених ребрах-накладках таких заклепок по три. Форма їх головок кругла або на-

півсферична, діаметр голівок заклепок – 7 мм. Увінчує тулью наверх, загальною висотою – 80 мм. Наверх складається з воронки діаметром 56 мм, яка переходить в невелику основу. Воронка зафіксована чотирма заклепками, які розташовані в місцях, де основа наверх перетинається з накладками-ребрами. Це складає враження, що всі заклепки утворюють єдину композицію. В циліндричній «вихід» воронки вставлена витягнута конічна трубочка висотою 59 мм. Нижній край основи наверху й обидва боки ребер-накладок мають дрібну насічку, можливо, виконану зубилом [6, с. 3] (Рис. 5).

Хоча від музейного шолома залишилась лише верхня частина, його загальний вигляд може бути відновлений за аналогією з двома шоломами, що відносяться до одного типу. Перший експонується в Херсонському обласному краєзнавчому музеї і був знайдений біля с. Плоське неподалік м. Тирасполя (Республіка Молдова). Другий, майже повністю збережений, експонується в історичному музеї «Іскра» м. Казанлик (Болгарія) і був знайдений на високогірному плато Озана поблизу м. Габрово [7, с.537-538] (Рис. 6).

Відсутня частина музейного шолому могла мати такий вигляд. До нижнього (практично відсутнього у музейному шоломі), злегка відігнутого в лицьовій частині, краю циліндричної основи трьома заклепками кріпився козирьок, у формі півмісяця. Над козирком, на циліндричній частині шолома знаходився маскарон, який досить умовно передає риси обличчя: ніс і брови викарбувані Y- подібним валиком, під «бровами» з кожного боку карбовані невеликі лінії, що зображають очі.

До нижньої частини циліндричної основи був приклепаний вінець, який мав вигляд широкої смуги, три чверті якої фіксувались до основи тулії. Остання третина була поріzana на прямокутні фестони завширшки 15 мм, що були загнуті в середину й утворювали петлі для металевого стрижня, який утримував бармицю (її кільця вставлялись в пази завширшки 6 мм). Вінець фіксувався сімома заклепками, розташованими на відстані 100 мм одна від одної. З внутрішнього боку тулії під заклепки, якими кріпився вінець, підкладені квадратні шайби, що вказує на наявність шкіряного підшоломника. Дві прямокутні шайби зміщені до потиличної частини і, можливо, мали петельки для фіксування ремінця під підборіддям.

Конструкція, технічне рішення і прийоми оформлення, які були використані при виготовленні усіх трьох шоломів відносяться до далекосхідних традицій, зокрема до шоломів так званого «цзиньського» типу. Подальше детальне порівняння з шоломами інших регіонів дало можливість Ю. Ку-



Рис. 4. Захисне нагопів'я в експозиції ЧОКМ.

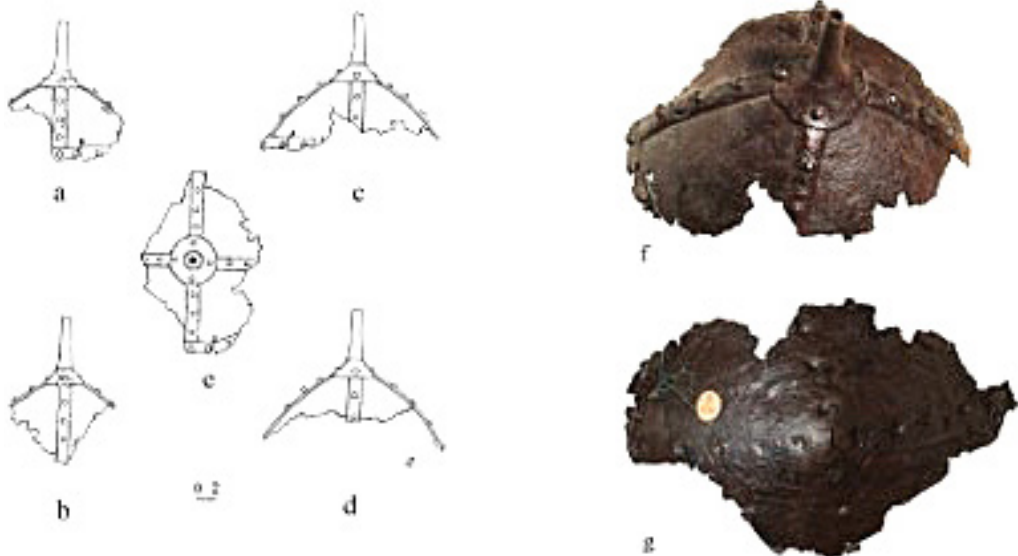


Рис. 5. Шолом з експозиції ЧОКМ: а – вид спереду, б) вид ззаду; с) вид зліва; д) вид справа; е) вид зверху; ф) загальний вигляд; г) вид зсередини (художник А. А. Соколов; фото С. Г. Ганницкого).

лешову стверджувати, що шоломи з Плоського, Озани і Черкаського музею були виготовлені носіями візантійсько-балканських або південно-європейських традицій. При цьому майстри, які їх виготовили, хоча і працювали в європейській техніці, в якості зразка використовували східно-азійські бойові наголів'я. Час побутування цих шоломів дослідник відносить до другої половини XIII–XIV ст. [7, с. 237-239, 545].

Деякі відомості про місце побутування цих обладунків є у звітах, що відправляв до Всеукраїнського Комітету (ВУАК) Академії Наук України її уповноважений О. М. Олександров. У жовтні 1925 року при перевезенні експонатів Золотоніського музею до Черкаського він склав акт і зробив виписку з інвентарної книги. В акті О. Олександров записав збірки зброї XV–XVII ст. з Драбівського маєтку князя Барятинського, з сіл Прохорівки і Ірклієва з маєтків Максимовичів.

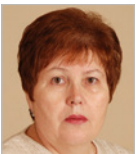
У воєнному відділі бувшого Золотоніського музею зберігалось 54 раритетні предмети, зокрема: гармати часів Б.Хмельницького, гаківниця з козацької «чайки», сигнальна пушка, 4 лицарські обладунки, козацьке спорядження, кольчуга, клейноди, зброя XVI–XVII ст., колекція татарських бунчуків, татарська булава та інші [8, арк. 91].



Рис. 6. Шолом Черкаського обласного краєзнавчого музею (Україна); шолом Херсонського краєзнавчого музею (Україна); шолом історичного музею «Іскра», м. Казанлик (Болгарія).

ПОСИЛАННЯ

1. Григорьев В. П. Погребение скифского воина-дружинника у с. Гладковщина в Лесостепном Приднепровском Левобережье // Проблемы археологии скибо-сибирского мира (социальная структура и общественные отношения). Тезисы всесоюзной археологической конференции. – Кемерово, 1989.
2. Шкулета Л. В. Огляд археологічних колекцій з фондів Черкаського обласного краєзнавчого музею // Археологічні дослідження на Черкащині. – Черкаси, 1995.
3. Черкаський обласний краєзнавчий музей – інформаційно-ілюстроване видання до 90-річчя створення Черкаського обласного краєзнавчого музею. – Черкаси, 2008.
4. Черкаський обласний краєзнавчий музей (далі – ЧОКМ). – Фонди.
5. Чахкиев Д. Ю. Кольчатый доспех позднесредневековых вайнахских воинов // Новые археолого-этнографические материалы по истории Чечено-Ингушетии. Грозный, 1988.
6. Кулешов Ю. А. Об одной серии ранних золотоордынских шлемов из музейных коллекций Украины и Болгарии. // Науковий архів ЧОКМ.
7. Кулешов Ю. А. Об одной серии ранних золотоордынских шлемов из музейных коллекций Украины и Болгарии. // Добруджа. № 32: Сборник в чест на 60 години проф. д.и.н. Георги Атанасов. – Силистра, 2017.
8. Науковий Архів ІА НАНУ фонд ВУАК. спр. № 46 “Про стан музеїв” 7. I – 23. XII. 1925 р., Спр. 112.



Відомості про автора. *Нестеренко Валентина Іванівна*, завідувач відділу науково-методичної та пам'яткоохоронної роботи Черкаського обласного краєзнавчого музею (Черкаси, Україна).

About Author. *Valentyna Nesterenko*, head of Department of Scientific Methodology and Monument Preservation, Cherkassy Museum of Regional Studies (Cherkassy, Ukraine), e-mail: nesterum@ukr.net
