

УДК 726.7:39

Олексій Нагорнюк

## КОНСТРУКТИВНІ ОСОБЛИВОСТІ НАДГРОБКІВ-«ХАТОК» ПІВНІЧНОЇ ВОЛИНИ ТА ПОЛІССЯ

Під час роботи над статтею «Старовинні дерев'яні церкви на Волині» Федір Вовк, обстежуючи пам'ятки народного сакрального будівництва, звернув увагу також і на кладовища та форми поховальних споруд: «Оригінальною особливістю північно-волинських кладовищ є дерев'яні надгробки ... у вигляді довгої скрині, на зразок труни з двосхилим дахом» [2, с. 38].

На сьогодні традиція зведення надгробків у вигляді дерев'яного будинку зникла. Останні меморіальні споруди такого типу були встановлені у 20-х–30-х роках ХХ ст. і більшість з них не збереглася до нашого часу. На щастя, деякі подібні пам'ятки були описані та зафотографовані польськими етнографами у передвоєнний період [12, с. 68; 13, с. 163; 11, с. 135; 10, с. 5, 7-8; 15, с. 217-223]. У більшості такі надгробки зафіксовані у місцевостях, розташованих північніше від Прип'яті, проте дослідження останніх років дозволили уточнити південні межі побутування цього явища [21]. Коротко назвемо усі місцевості з відомих нам матеріалів, де був зафіксований цей тип надгробків. Крайнє західне село – Вулька Березова між Білою-Підляською і Лосяцями (Польща) на лівому березі Західного Бугу, далі на схід північніше від Прип'яті – в сучасному Лунинецькому районі Брестської області Білорусі села Велута, Мокрове, Синкевичі, крайнє північне село – Хоростів Солігорського району Мінської області [22]. Напевно, такі надгробки існували на всій східнослов'янській території, зокрема вони відомі у російських старообрядців, які мешкали на Поліссі [1; 4; 7, с. 216-218; 9, с. 82-87; 8, с. 70].

Південніше від Прип'яті на межі Західного і Середнього Полісся надгробки-хатки відомі в селах Вичівка Зарічненського, Зелень, Сварицевичі Дубровицького, Карасин Сарненського, Сновидовичі Рокитнівського районів Рівненської області. Єдині зразки таких надгробків досі можна побачити на кладовищі в с. Зелень. Усі інші – відомі з усних свідчень старожилів та описів польських етнографів [5].

Оглянемо конструктивні особливості усіх відомих нам надгробків-хаток з території сучасної Рівненщини.

У с. Вичівка, як засвідчили респонденти, у передвоєнний період на кладовищі можна було побачити надгробки з дубових колод та надмогильні споруди – збиті з дощок «ящики»: «Все то клали – то мій батько розказував, в старину – не було нічого, то клали колоду якусь, якісь-би (ніби-то.– О. Н.) ящики такі робили і колоди клали колись, а при мені гетого вже нема... Колись ще я малею бачила – лежала одна така колода на могили і би ящик такий зроблений на могили...» [20].

Надгробки встановлювали на могилах під час останніх поминок – через рік або кілька років після смерті. Цей день в деяких селах Полісся називався «прикладини», «наруб», а в деяких – «стол», «столи», «роковини».

Кладовище в селі Зелень є унікальним і можливо єдиним місцем на українському Поліссі, де збереглася велика кількість давніх поховальних споруд кількох типів: надмогильні камені, надмогильні колоди та надгробки-хатки. Кладовище розташоване на відстані близько 1 км на північ від села на піщаному пагорбі, засадженому деревами. В центрі кладовища між давніми соснами знаходяться 3 вже майже зотлілих дерев'яних надгробки у формі будинку. Збереглися лише їх стінки з дубових дощок – решта деталей такої споруди (зотлілий дах) і частини великого хреста звалені всередину «хатки». Проте, все ще було можливим провести обміри надгробку і реконструювати можливий зовнішній вигляд такої архаїчної і рідкісної для сучасного поліського кладовища форми поховальної споруди (рис. 1). В плані такий надгробок – видовжений по формі могильного насипу прямокутник, невисокі стінки зроблені з дощок, які з'єднуються на кутах за допомогою дерев'яних кілків-тиблів. Поперечним дошкам надана трикутна форма, що нагадує фронтон хати. По боках цих дощок вирізьблені виступи, які вкладаються в прорізані отвори в дошках-стінках. Дах з двох або трьох широких і довгих дощок спирався на трикутні поперечні дошки-фронтони і кріпився до них кованими цвяхами. В центрі західної поперечної дошки, над головою похованої людини, просвердлено невелике віконце у вигляді 4 округлих отворів, що розташовані

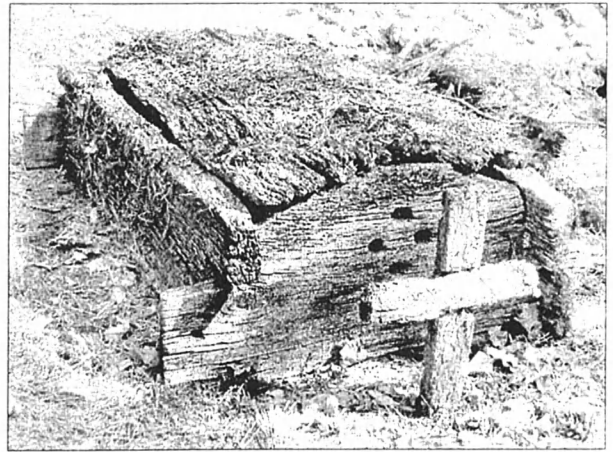
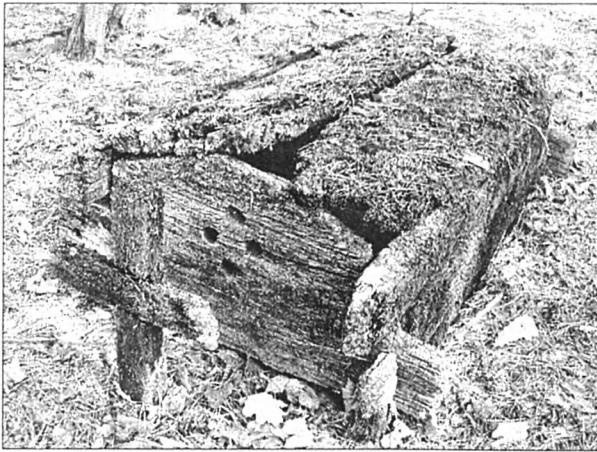


Рис. 1. Надгробок-«хатка» на могилі дитини в с. Зелень Дубровицького р-ну Рівненської обл.  
Фото О. Нагорнюка, 2009 р.

у формі хреста. Там же, в місці розташування голови покійника, стояв дубовий хрест. На сусідній на північ могилі – надгробок подібної конструкції, але меншого розміру (можливо, ці надгробки зроблені одним майстром для дорослої людини і дитини з однієї родини). Дещо південніше, але в тому ж ряду, розташований надгробок-хатка, виготовлений, очевидно, іншим майстром – в дошках-фронтах відсутні округлі віконця, горизонтальні дошки мають досить довгі випуски, низький дах має незначний кут і тому такі надгробки скоріше нагадують скриню без дна. Дах складався з двох широких дощок, які також спиралися на поперечні і кріпилися до них кованими цвяхами.

Опис надмогильних хаток на кладовищі у с. Сварицевичі подає дослідник народної архітектури А. Данилюк: «Наруби» у вигляді дерев'яного будинку, що нагадують старовинні поліські хати, зустрічаються на кладовищах у межиріччі Стоходу і Горині. Стінки будиночків з брусів, які з'єднані на вуглах у простий замок. Дах двосхилий, тримається на «слегах», які лежать на причілкових стінах. У середині дах підтримується «сохою». У причілковій стіні «нарубів» є віконце, через яке кладуть на могилу їжу, пасхальний хліб. Довжина будівлі – 2 м., ширина – 50 см., висота – 70 см.» [3, с. 18].

Сьогодні в Сварицевичах відсутні подібні надгробки і не зовсім зрозуміло якою інформацією користувався дослідник (в публікації не вказується, чи автор бачив такі надгробки і де саме, чи отримав свідчення від місцевих жителів), але старожили пам'ятають подібні надмогильні споруди. За отриманою нами інформацією, у Сварицевичах невідома назва «наруб», натомість на означення надгробків – хаток вживали терміни «гробниця», «гробок», «хатка», «димовинка»: «Шириною як могилка, такі високі. На дві доски (заввишки –

О. Н.). А потім іще тако, жолобком, і навіть отак поверну робили. Так робили як гінчий робить хату – понарубує отако-о, бо гвоздів не було. А як вже гвозді, то отак збивали. Вона знімалася. Сорок день пройде, год пройде, вони ждуть, роблять пам'ятники, а тогди год пройде – гето називалоса «прикладини», ето так прикладають людей, хто каменя, хто тую гробницю. Щоб знали де», «Гето називаетца гробниця, клали хто яку міг» [17].

Інші респонденти повідомили, що на могилу «камінчика клали і робили таку димовинку». Під час війни відомі були випадки, коли місцеві люди переховувалися на кладовищі в надмогильних хатках, лягаючи під них. Колись «гробки» робили як хату зрубної конструкції, високими, стінка складалася з 2 дощок-брусів, накривали поздовжніми дошками, зверху клали «жолобок» – розколоту навіпіл колоду з видовбаною серединою, яка перекривала стик дощок покрівлі. Пізніше стали збивати дошки цвяхами. Хатки «гробниці» збивали з дощок (висота – в дві дошки). Хатка мала віконце. Їжу ставили на дошку зверху хатки ближче до голови покійника. Якщо ставили на могилу хатку, то колоду і камінь не клали. І навпаки. Хатки ставили найзаможніші люди. Вона було схожа на віко труни [16].

Далі на схід від Горині надмогильні «хатки» були зафіксовані в с. Карасин. Їх описав польський етнограф Ян Фальковський в 1930 р.: «На кількох зовсім нових могилах хрести близько 2 м заввишки. Крім того багато надмогильних хаток (нарубів); останній наруб з 1922 року. На могилах з хатками також встановлені хрести від 1,50 м до 3 м заввишки. На кількох хрестах фартушки» [10, с. 5] (рис. 2). Судячи з оповідей мешканців села (2006 р.), такі споруди зникли після війни у 70-х – 80-х роках ХХ ст. [19]. Вони називалися «обрубви», були збиті з дощок. «То колісь в нас робили. Гето обрубви такі.

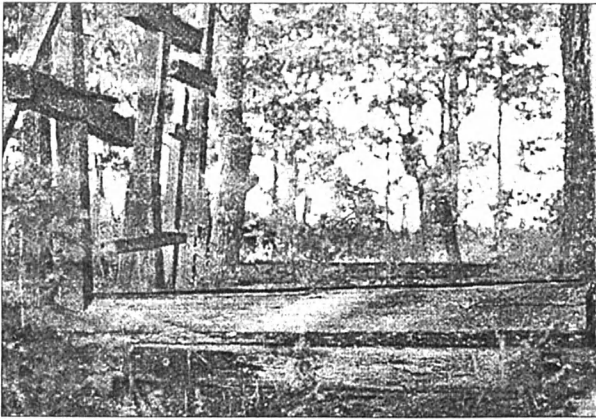


Рис. 2. «Обруб» в с. Карасин Сарненського р-ну Рівненської обл.  
Фото зі статті Я. Фальковського, 1930 р.

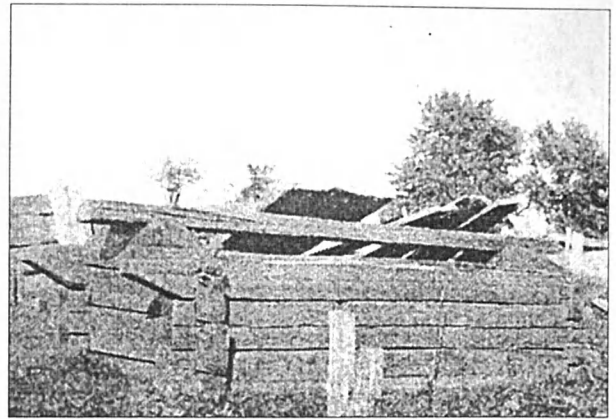


Рис. 3. «Наруб» на могилі літнього чоловіка в с. Сновидовичі Рокитнівського р-ну Рівненської обл.  
Фото зі статті Е. Франковського, 1911 р.

То гето як столи роблять, то ето досками обробляють обрубі такі, щоб вже песок не розсипався і так воно стоїть покудова і зогніє» [18].

На фото у статті Я. Фальковського видно, що стінки «обрубів» склалися з 2 дощок, з'єднаних в зруб з залишками на кутах. Покрівля виготовлялася з двох поздовж покладених дощок, на стику яких покладена третя вужча (погано проглядається). Очевидно на неї ставили їжу в поминальні дні.

У Сновидовичах зафіксовано найдавніший і найбільш архаїчний тип поховальної споруди: «Дерев'яні надмогильні будинки, складені з товстих дубових колод, я вперше бачив на занедбаному кладовищі в Сновидовичах, Овруцького повіту (нині – Рокитнівського району Рівненської області – О. Н.), в 1911 р. ... Основні розміри пристосовані до зросту високого лежачого чоловіка, і складають близько 170-190 см довжини і 50-130 см ширини, і, в середньому, від 30 до 70 см висоти. Така споруда нагадує формою давні поліські хати. Стіни зведені з колод, з'єднаних зрубною технікою, дах вкритий дошками (вертикально), вищими з одного боку. Основою для даху був брус, що спирався на верхину трикутного зрубного фронтона. В одному з фронтонів був малий отвір-віконце. Місцевий люд такі хатки називає «наруби», «снаруби». В Сновидовичах мені пояснили, що цей «наруб» заповів поставити собі на могилі один дуже старий чоловік, пояснивши це тим, що хоче мати надгробок такий, який мали прадіди» [11, с. 135] (рис. 3). На жаль, опитані у 2006 р. старожили не змогли нічого згадати про «наруби», які описав Е. Франковський.

Підсумовуючи, наведемо локальні назви надгробків – «гробница» (с. Зелень), «димовинка», «хатка», «гробница», «гробок» (с. Сварицевичі), «обруб» (с. Карасин), «наруб», «снаруби» (с. Сновидовичі).

Залучивши матеріали археологічних досліджень, є підстави вважати, що звичай встановлювати подібні надгробки на території розселення східних слов'ян сягає часів середньовіччя [4,]. Ймовірно, що ця традиція існувала безперервно. а витіснення християнським поховальним обрядом курганного поховання сприяло перенесенню надгробків-«хаток» на верх могильного насипу.

Стосовно конструктивних особливостей надгробків-хаток, зазначимо, що найдавнішим типом можна визнати надгробок з с. Сновидовичі, описаний Е. Франковським. Він відтворював досить точно в зменшеному вигляді деякі конструктивні елементи поліської хати XIX ст. Зокрема – це імітація накотного даху (продовження зрубу стін, при якому вінці поступово зменшуються догори), а дошки покрівлі спираються на поздовжній брус-балку. Виразно підкресленими в сновидовицькому надгробку є і виноси-кронштейни (поздовжні бруси, які завершують основну камеру зрубу хати і мають затесані (інколи декоровані) кінці, які виходять за межі зрубу. Місцева назва – «бальок»), їх можна побачити в місцевих хатах, зведених навіть після війни. Зруб складався з 3-х вінців (тесані бруси), з залишками на кутах, дошки покрівлі вертикально покладені, спиралися на поздовжній брус, подібний до верхнього бруса в конструкціях старовинних хат з «накотом». Важливою характерною рисою цього надгробку є також дошки покрівлі, які встановлені вертикально і з однієї сторони їх кінці значно виступають над рівними кінцями іншої, що теж спостерігалось в давніх хатах Середнього Полісся [14, с. 537].

Надгробки з сіл Зелень та Карасин, на відміну від сновидовицького надгробку, представляють напевно пізнішу спробу схематизації – надгробок має 1 або 2 вінця, це навіть не брус, а дошка. Дах,



*Рис. 4. Надгробок-«жолоб» в с. Кривиця  
Дубровицького р-ну Рівненської обл.  
Фото О. Нагорнюка, 2008 р.*

який складався з 2 дощок, покладених поздовж стінок надгробку, мав незначний кут. Цікавими особливостями зеленських надгробків були символічні віконця з 4 округлих отворів, розташованих на поперечній стінці у вигляді хреста. Ще однією рисою, характерною для «хаток» Зелені і Сварицевичів був «жолобок», покладений зверху на дошки покрівлі. Виникає питання, чи не пов'язаний цей елемент з надгробком-«жолобом», який був відомий в групі сіл Дубровицького і Володимирецького районів (Кривиця, Літвиця, Залішани, Вільне, Новаки, Жовкинці)? [6, с. 249] (рис. 4). У такому разі можна припустити, що колода-«жолоб», яка накривала могилу, могла символізувати елемент покрівлі житлової споруди. Можливо, ці по-різному виготовлені надгробки могли бути матеріалізацією загального уявлення про те, що могила є посмертним помешканням покійного, отже свідчили про намагання живих оформити останнє пристановище померлих у вигляді житлової споруди.

У селах Вичівка, Зелень та Сварицевичі надгробки-хатки могли співіснувати з культурою поховальних колод (але вони ніколи не розташовувалися на одній могилі). За свідченням респондентів «хатки» на могилах родичів встановлювали заможніші родини. Обидві форми надгробків у цих місцевостях були взаємозамінними і могли підкреслювати соціальний статус померлої людини.

Порівнюючи типи південних надгробків-хаток з північними з лівого берега Прип'яті, спостерігаємо

деяку конструктивну подібність пам'яток Зелені, Сварицевичів, Карасина зі спорудами з с. Мокрове та Синкевичі. Конструкції надгробків з с. Велута ускладнені вертикально встановленим над хаткою стовпом з таблицею накритою дашком (очевидно з написом імені покійника) [4,].

Цікаво, що надгробки-хатки були розповсюджені також в поховальній традиції євреїв, які мешкали на території північної Волині та на Поліссі [10, с. 8-9; 15, с. 218; 23].

За припущеннями деяких дослідників, етнічна приналежність традиції надгробків-«хаток» і колод визначалася як спадщина, яку східнослов'янські народи отримали від фіно-угорських племен [9, с. 73; 10, с. 6]. Ф. Вовк вважав, що «такого типу надгробки, характерні для білоруського Полісся, складають одну з досить чисельних рис, що примушують вважати, що північні уїзди Волині були раніше заселені білорусами» [2, с. 38]. Важко погодитись з таким категоричним твердженням, тому що ми не можемо говорити про пам'ятки культури Полісся (в даному випадку поховальної культури), як про суто білоруські чи українські. Якщо досліджувати нами поховальні звичаї і були набуті слов'янськими племенами волинян, дреговичів і древлян (нащадками яких є люди Полісся) під час етнічних контактів з балтськими або фінськими племенами, то це могло відбутися задовго до виокремлення з слов'янської спільноти білорусів і українців. Важливо також не забувати, що більша частина розповсюдження досліджуваних надгробків збігається з територією, на якій побутовали північно-українські говірки.

Сьогодні зникають на Поліссі не тільки старовинні форми поховальних споруд, зникає сама пам'ять про них – важко знайти людину в селі, яка могла б надати змістовну інформацію; все частіше можна почути про такі надгробки, якщо вони і збереглися, як про щось чуже в місцевій культурі. Отже, на даному етапі свого існування, північно-волинська (поліська) поховальна традиція відмовилася від описаних нами типів надгробків, тому залишки меморіальних споруд у вигляді будинку в Зелені є можливо єдиними збереженими до наших днів пам'ятками, що представляють цю старовинну традицію.

ДЖЕРЕЛА

1. Велецкая Н. Языческая символика славянских архаических ритуалов.– М.: «София», 2003.– 240 с.: ил.
2. Волков Ф. Старинные деревянные церкви на Волини // Материалы по этнографии России – Т. 1.– СПб., 1910.– С. 21–44
3. Данилюк А. Релікти давнього будівництва. Пам'ятки народної архітектури Рівненського Полісся.– Рівне, 1995.– 80 с.
4. Нагорнюк О. Архаїчні надгробки на Поліссі. (За матеріалами з с. Зелень Дубровицького району Рівненської області) // Західне Полісся. Історія та культура. Вип. 2. Матеріали краєзн. конф., присвяченої 60-літтю утворення Зарічненського району та 20-літтю аварії на Чорнобильській АЕС / Упоряд. А. М. Українець.– Рівне: видавець Зень О. М., 2006.– С. 158-172.
5. Нагорнюк О. Надгробок як макрознак (конструктивні особливості, символика і функції надгробків в поховально-поминальній традиції Західного Полісся) // Народознавчі зошити.– 2006. Зошит 3-4 (69-70). Травень – серпень.– С. 438-445.
6. Нагорнюк О. Народна топографія // Етнокультура Рівненського Полісся / Упор. В. П. Ковальчук.– Рівне: ПП ДМ, 2009.– С. 239-264. (с. 249)
7. Ополовников А. Русское деревянное зодчество. Памятники шатрового типа.– М.: Искусство, 1986.– 312 с.
8. Під полиновою зорею: Фотонарис про історію та культуру Чорнобильського Полісся. Упоряд.: Є. Аристов, Р. Омеляшко.– К.: «АртЕк», 1996.–160 с.
9. Раманюк М. Беларуска народныя крыжы.– Вільня, 2000.– 222 с.
10. Falkowski J., Notatki etnograficzne z Polesia. Smentarze.– Lwów, odbitka z «Wiadomości ludoznawczych». Zeszyt 1-2. Rok II-1933.– S. 1-9.
11. Frankowski E. Krzyże kamienne i domki drewniane na smentarzach poleskich // «Ziemia» – 1925, nr 8.– S. 134-136.
12. Kolberg O. Dzieła wszystkie.– Т. 33, Chełmskie, cz. 1.– Wrocław, 1964.
13. Moszyński K. Polesie Wschodnie. Materiały etnograficzne ze wschodniej części b. powiatu mozyrskiego oraz powiatu rzeczyckiego.– Warszawa, 1928.
14. Moszyński K. Kultura ludowa słowian. Cz. I. Kultura materialna.– Kraków, 1929.– 710 s.
15. Polesie. Fotografie z lat dwudziestych i trzydziestych.– Warszawa, 1996, 31 ark. druk.
16. Записано у 2002 р. від Базилевич Ольги Прокопівни, 1932 р.н., і Холодько Христини Кирилівни, 1925 р.н., мешканок с. Сварицевичі Дубровицького р-ну Рівненської обл.
17. Записано у 2002 р. від Костюкевич Ольги Михайлівни, 1944 р.н., та Полюхович Марії, мешканок с. Сварицевичі Дубровицького р-ну Рівненської обл.
18. Записано у 2006 р. від Куришко Ганни Петрівни, 1928 р.н., мешканки с. Карасин Сарненського р-ну Рівненської обл.
19. Записано у 2006 р. від Тишковця Пилипа Семеновича, 1926 р.н., мешканця с. Карасин Сарненського р-ну Рівненської обл.
20. Записано у 2006 р. від Шкоди Ніни Протасівни, 1930 р.н., мешканки с. Вичівка Зарічненського р-ну Рівненської обл.
21. На жаль Ф. Вовк не називає населених пунктів північної Волині, де він зустрічав такі надгробки. Можемо припустити, що наприкінці ХІХ та на початку ХХ ст. вони траплялися південніше Сарн.
22. Подальші дослідження можуть розширити географію їх побутування.
23. Нез'ясованим лишається питання про зв'язки цієї культури надгробків у євреїв і автохтонного населення.

У статті розглянуто конструктивні особливості архаїчних надгробків у вигляді зрубного будинку, які побутували на території північної Волині та Полісся. Найдавніші зразки цих меморіальних споруд досить докладно відтворювали конструкцію і техніку зведення старовинної житлової архітектури.

The article considers constructive peculiarities of archaic gravestones in the form of a blockhouse, which were wide-spread on the territory of northern Volyn and Polissya. The oldest examples of these memorial buildings reproduced in details the construction and technique of building of the old housing architecture.