

Администрация Брянской области
Институт археологии РАН
Брянский государственный университет имени И. Г. Петровского

Гомельский областной исполнительный комитет
Институт истории НАН Беларуси
Гомельский государственный университет имени Ф. Скорины

Черниговская областная государственная администрация
Институт археологии НАН Украины
Черниговский национальный педагогический университет
имени Т. Г. Шевченко

АРХЕОЛОГИЧЕСКИЕ ИССЛЕДОВАНИЯ В ЕВРОРЕГИОНЕ «ДНЕПР» в 2013 г.



Брянск
2014

УДК 902 (475.2+476.5)

ББК 63.4.

А

Компьютерный дизайн обложки: Чубур А.А., Гурьянов В.Н..

Фотография на обложке:н. Фото:

Международная редакционная коллегия:

Докт. ист. наук, проф. Е.А. Шинаков (Брянск) – ответственный редактор; докт. ист. наук, академик НАН Украины П.П. Толочко (Киев); докт. ист. наук, член-корр. РАН П.Г. Гайдуков; докт. ист. наук, член-корр. НАН Украины А.П. Моця (Киев); докт. ист. наук, проф. Е.Г. Калечиц (Минск); канд. ист. наук, проф. А.Б. Коваленко (Чернигов); канд. ист. наук, доц. Коваленко В.П. (Чернигов); докт. ист. наук, проф. О.Н. Левко (Минск); докт. ист. наук, проф. П.Ф. Лысенко (Минск); докт. ист. наук, проф. О.А. Макушников (Гомель); докт. ист. наук, проф. А.М. Обломский (Москва); канд. ист. наук Кривальцевич Н.Н. (Минск). канд. ист. наук, проф. РАЕ А.А. Чубур – зам. ответственного редактора (Брянск), В.Н. Гурьянов (Брянск) – ответственный секретарь.

Научный редактор выпуска:

Докт. ист. наук, проф. Шинаков Е.А. (Брянск).

Археологические исследования в Еврорегионе «Днепр» в 2013 г.: Научный ежегодник. - Брянск: РИО БГУ им. академика И.Г. Петровского, 2014. - 292 с.

ISBN

Сборник вводит в научный оборот актуальную информацию об археологических исследованиях 2013 г., проведенных российскими, украинскими, белорусскими учеными в Еврорегионе «Днепр», который включает территории Брянской, Гомельской и Черниговской областей. Издание адресовано историкам, археологам, преподавателям, студентам, работникам музеев, краеведам и всем, интересующимся историей и археологией.

УДК 902 (475.2+476.5)

ББК

ISBN

© Брянский государственный университет
им. академика И.Г. Петровского
© коллектив авторов

св. Николая. В месте вероятного нахождения стены надвратной церкви был заложен шурф № 3, где на глубине 0,4 м были обнаружены остатки кирпичной кладки. Как и следовало ожидать, толщина стены оказалась весьма значительной, по крайней мере, в шурфе размерами

1 × 1 м не удалось обнаружить ее другой край. Это подтверждает наше предположение, что стена служила опорой для массивной конструкции, которой скорее всего была надвратная церковь Иоанна Предтечи – второе по высоте сооружение в этом архитектурном комплексе. Для подтверждения данной гипотезы следует провести дальнейшие исследования этого участка монастырской территории, что и станет одной из приоритетных задач археологической экспедиции в следующем полевом сезоне.

1. Вечерський В. Пам'ятки архітектури й містобудування Лівобережної України. Виявлення, дослідження, фіксація. – К., 2005. – С. 117.
2. Луценко Р. М. Дослідження на теренах Свято-Миколаївського Пустинно-Рихлівського монастиря // Археологічні дослідження в Україні в 2011 р. – К., 2012. – С. 504.
3. Луценко Р. М. Дослідження на території Свято-Миколаївського Пустинно-Рихлівського монастиря 2012 р. // Археологические исследования в Еврорегионе «Днепр» в 2012 году. – Гомель, 2013. – С. 168 – 171.
4. Вечерський В. Пам'ятки архітектури й містобудування... – С. 117 – 118.

БУДІВЛЯ ПОЧАТКУ ХVІІІ ст. НА ПОДВІР'І РЕЗИДЕНЦІ І. МАЗЕПИ В УРОЧИЩІ ГОНЧАРІВКА

Л. В. Мироненко (Чернігів)

Заміська резиденція гетьмана Івана Мазепи знаходилась за 2 км на південь від центру Батурина, на хуторі Гончарівка. Вперше «столовий гетьманський дім на Гончарівці» згадується у літопису Самійла Величка при описі подій 1700 р¹. Ймовірно, початок будівництва палацу та інших будівель комплексу припадає на другу половину 90-х рр. ХVІІ ст. У 1708 р.² він був спалений частково, і резиденція довгий час перебувала в запустінні, розграбовувалась і розбиралась на цеглу.

Перші археологічні роботи в ур. Гончарівка були проведені експедицією Чернігівського державного педагогічного університету імені Т. Г. Шевченка та Інституту археології НАН України 1995 р. У 2003–2007 рр. їх успішно продовжила Батуринська Міжнародна українсько-канадська археологічна експедиція. Основна увага приділялась вивченню гетьманського палацу. У результаті на сьогодні вдалося скласти уявлення про його конструкцію, архітектуру, зовнішній і внутрішній декор.

Новий етап дослідження гетьманської резиденції в ур. Гончарівка розпочався 2009 р. і мав на меті з'ясувати характер забудови подвір'я садиби І. Мазепи.

Ділянка культурного шару на захід від палацу вперше була досліджена 1995 р. А. В. Петраускасом³. Значна кількість масового матеріалу, у першу чергу гончарної кухонної кераміки, а також кахлів, які не зустрічалися у гетьманському палаці, зумовила відновлення робіт на цій ділянці у 2010 р. У траншеї (4 × 2 м) фіксувався невеличкий рівчак з ямою від вертикальних дерев'яних конструкцій, орієнтований по осі північ – південь з незначним відхиленням на схід. З траншеї походять фрагменти посуду, цегли, кахлів, цвях, бронзова пластина та фрагмент білоглиняної люльки⁴.

Роботи на цій ділянці продовжилися 2011 р., коли було виявлено південну частину канавки 2010 р. Основна концентрація матеріалу фіксувалася на захід від рівчака, що дало привід припустити наявність об'єкта в цій частині⁵. Дослідження було проведено у 2012 – 2013 рр., у результаті чого було виявлено ще два рівчачки на захід і південь від дослідженого.

Планіграфічні, стратиграфічні спостереження та накопичений матеріал, зібраний за чотири роки археологічних робіт, дозволили з'ясувати характер, конструкцію та приблизні розміри об'єкту.

Він являє собою дерев'яну наземну споруду прямокутної форми, що фіксується на рівні передматерика трьома рівчачками (західним, східним і південним). Східний рівчачок мав ширину 0,1 – 0,15 м, на дні його простежувалися заглиблення та ями від стовпів, середня відстань між якими становила близько 3 м⁶. Знахідка дверного пробою на ділянці між двома основними ямами може вказувати на наявність проходу саме в цій частині споруди. У сезоні 2013 р. було досліджено північну частину канавки, що в межах розкопу заходила у велику за розмірами яму, заповнення якої представлене фрагментами пічних кахлів, цеглин, плиток підлоги та уламків стінок горщиків і макітер.

Західний рівчак, що досліджувався в розкопі 2012 р., мав глибину 0,2 м та ширину 1,0 – 1,2 м, розширюючись у південному напрямку⁷. Рівчак плавно закінчувався у північній частині розкопу, проте фіксувався у стратиграфії північної стінки. Очевидно, він був заглиблений в передматерик, і незначне пониження до рівня материка повністю знівелоувало його сліди. На дні фіксувалися дві невеличкі ями від стовпових конструкцій. Паралельне розташування східного і західного рівчачків, відстань між якими становила близько 5 м, а також найбільша концентрація матеріалу між його краями, свідчить про одночасне їх функціонування у межах єдиної конструкції споруди.

У польовому сезоні 2013 р. було досліджено південний край споруди, сліди якого представлені рядом ям видовженої у плані форми та різної заглибленості, розташованих перпендикулярно до західного і східного рівчачків. Північний край споруди не вдалося дослідити у зв'язку з наявністю великого дерева на місці його можливого розташування.

Основна концентрація масового матеріалу та знахідок зосереджена між рівчачками і відноситься до заповнення споруди. Архітектурно-декоративна кераміка представлена фрагментами пічних кахлів та декоративних деталей оздоблення, серед яких зустрічаються як унікальні екземпляри, так і екземпляри, знайдені при розкопках інших об'єктів в ур. Гончарівка. За типом декорування можна виокремити вироби з рослинним, геометричним килимовим та геральдичним орнаментом. З останніх найбільшу увагу привертає знахідка монохромної зеленої кахлі із зображенням герба І. Мазепи «Бойч»⁸. Будівельна кераміка представлена цеглою литовського (пальчатка) та московського типів, плитками підлоги (шестикутними видовженими й невеличкими трикутними, з поливою та без неї). Потрапляння цих груп кераміки у заповнення споруди за відсутності опалювальних пристроїв можна пояснити існуванням неподалік об'єкта з кахляною піччю або ж занесенням їх сюди з палацу у процесі руйнації останнього.

Найчисленніша група знахідок представлена фрагментами кухонної та столової кераміки, зокрема уламками горщиків, макітер, тарілок, кухлів, кришок та ін. Вироби тонкостінні, найчастіше з прямим вертикальним вінцем та округлим тулубом, деякі

мають ручку у верхній частині. Сіра димлена кераміка прикрашена заглибленим орнаментом у вигляді паралельних прямих ліній чи хвиль, зустрічаються вироби, орнаментовані штампом. Найбільшу групу утворюють білоглиняні горщики, прикрашені у техніці «описка». Окрім того, у колекції представлена кераміка, покрита поливою, зазвичай зеленою як ззовні, так і з середини виробу. Керамічні форми є характерними для початку XVIII ст., що підтверджується і датою забудови резиденції в ур. Гончарівка.

Дрібна керамічна пластика представлена знахідками люльок та їх фрагментів: білоглиняних зі штампованим орнаментом та сіроглиняних, покритих зеленою поливою. Окрім того, було знайдено декілька фрагментів чубука голландської люльки.

У заповненні споруди були виявлені уламки порцелянової тарілки, на якій синьою фарбою зображені рослинні мотиви, а також фрагменти кухля з поливою більш якісною, ніж на інших екземплярах, виявлених у садибі. Скоріше за все, вони репрезентують імпорт з Туреччини або Російської держави⁹.

Скляні вироби представлені, у першу чергу, великою кількістю фрагментів пляшок, банок, чарок, серед яких зустрічаються оплавлені зразки, що постраждали в пожежі. Слід зазначити, що під час вибірки споруди були знайдені фрагменти віконниць, котрі, ймовірно, відносяться до конструкції досліджуваної споруди.

Найбільш повну інформацію про характер та функцію споруди несуть індивідуальні знахідки, на яких зупинимося детальніше. Особливу увагу привертає група знахідок, походження якої можна пов'язати з військовим прошарком.

Предмети озброєння представлені знахідками черешкових ромбічних стріл, свинцевих куль, серед яких зустрічаються зразки з литковим хвостиком, свинцеві заготовки для куль, бронзовий фрагмент мушкетного замка та мушкетні кремені, більшість яких за кольором суттєво відрізняються від кременю місцевого походження, та свинцеві обкладинки на них (Рис. 1).

У заповненні споруди знайдені також бронзові ремінні накладки-хвостовики п'ятикутної форми, а також у формі рослинного мотиву – лілії, ремінні пряжки, як прості прямокутні залізні, так і бронзові з орнаментом, а також декілька гудзиків та гапликів від кафтану й срібна прикраса-накладка з рослинним орнаментом. Серед залізних виробів найбільшу групу утворюють залізні підковки на чоботи та їх фрагменти (Рис. 1; 2).

Нумізматичні знахідки представлені польськими монетами – головним чином боратинками, срібними російськими монетами (чешуйками) та однією турецькою монетою.

Унікальними знахідками із заповнення споруди можна вважати кістяну шахову фігурку пішака, фрагмент бронзової тарілки та уламок бронзового окладу книги у вигляді гравірованої пластини із зображенням дитини з сопілкою в лівій руці (Рис. 1: 21, 28).

Виходячи з вищезазначеного, можна дійти до наступних висновків щодо конструкції, розмірів і призначення досліджуваної будівлі. Це була наземна дерев'яна споруда прямокутної видовженої форми шириною близько 5 м та довжиною понад 14 м, орієнтована по осі північ-південь уздовж вулиці, короткою стороною у бік палацу. Опалювальні пристрої відсутні. Характер індивідуальних знахідок, зокрема значна кількість предметів озброєння, фрагментів одягу, поясні набори та люльки, вказує на те, що у споруді тимчасово чи постійно могли перебувати представники

військового прошарку. Вірогідно, що ця будівля являла собою курінь – вартівню, де перебувала охорона гетьмана. Наявність вартівні у забудові садиби козацької старшини не була чимось унікальним – так, на замчищі гетьмана Б. Хмельницького у с. Суботів досліджено споруду схожого призначення середини XVII ст.¹⁰

Таким чином, у результаті чотирирічних археологічних розкопок було досліджено більшу частину споруди, що являла собою вартівню і входила до забудови подвір'я резиденції гетьмана І. Мазепи. Подальші роботи на цій ділянці дозволять визначити більш точні розміри споруди, але у будь-якому разі вона дозволяє розширити уявлення про забудову садиб козацької верхівки ранньомодерної доби.

1. Величко С. Літопис. – К. – 1991. – Т. 2. – С. 603.
2. Мезенцев В. Про стиль архітектури палацу І. Мазепи в Батурині за рисунком 1744 р. та археологічними даними // Батуринська старовина. – К., 2008. – С. 216.
3. Ситий Ю., Дем'яненко Д., Коваленко В., Луценко Р., Мезенцев В., Пищенко В., Сита Л., Скороход В. Науковий звіт про археологічні дослідження в охоронних зонах Національного історико-культурного заповідника «Гетьманська столиця» у м. Батурин Бахмацького р-ну Чернігівської обл. у 2011 р. // НА ІА НАН України. – № 2012/б.н. – С. 10.
4. Ситий Ю., Дем'яненко Д., Євтушенко О., Коваленко В., Луценко Р., Мезенцев В., Терещенко О. Науковий звіт про археологічні дослідження в охоронних зонах Національного історико-культурного заповідника «Гетьманська столиця» в м. Батурин Бахмацького р-ну Чернігівської обл. у 2010 р. // НА ІА НАНУ. – № 2011/б.н. – С. 63.
5. Ситий Ю., Дем'яненко Д., Коваленко В., Луценко Р., Мезенцев В., Пищенко В., Сита Л., Скороход В. Науковий звіт про археологічні дослідження в охоронних зонах Національного історико-культурного заповідника «Гетьманська столиця» у м. Батурин Бахмацького р-ну Чернігівської обл. у 2011 р. // НА ІА НАН України. – № 2012/б.н. – С. 36.
6. Там само.
7. Ситий Ю., Луценко Р., Мезенцев В., Мироненко Л., Потапенко А., Скороход В., Терещенко О. Науковий звіт про археологічні дослідження в охоронних зонах Національного історико-культурного заповідника «Гетьманська столиця» у м. Батурин Бахмацького р-ну Чернігівської обл. у 2012 р. // НА ІА НАН України. – № 2013/б.н. – С. 22.
8. Ситий Ю., Дем'яненко Д., Коваленко В., Луценко Р., Мезенцев В., Пищенко В., Сита Л., Скороход В. Науковий звіт про археологічні дослідження в охоронних зонах Національного історико-культурного заповідника «Гетьманська столиця» у м. Батурин Бахмацького р-ну Чернігівської обл. у 2011 р. // НА ІА НАН України. – № 2012/б.н. – Додаток 12. – С. 82 – 82.
9. Ситий Ю., Луценко Р., Мезенцев В., Мироненко Л., Потапенко А., Скороход В., Терещенко О. Науковий звіт про археологічні дослідження в охоронних зонах Національного історико-культурного заповідника «Гетьманська столиця» у м. Батурин Бахмацького р-ну Чернігівської обл. у 2012 р. // НА ІА НАН України. – № 2013/б.н. – С. 22.
10. Куштан Д. Новые исследования на месте родового замка гетьмана Богдана Хмельницкого в с. Суботов // Из истории и культуры линейного казачества Северного Кавказа: Матер. седьмой междунар. Кубанско-Терской науч.-практ. конференции. – Армавир, 2010. – С. 31.

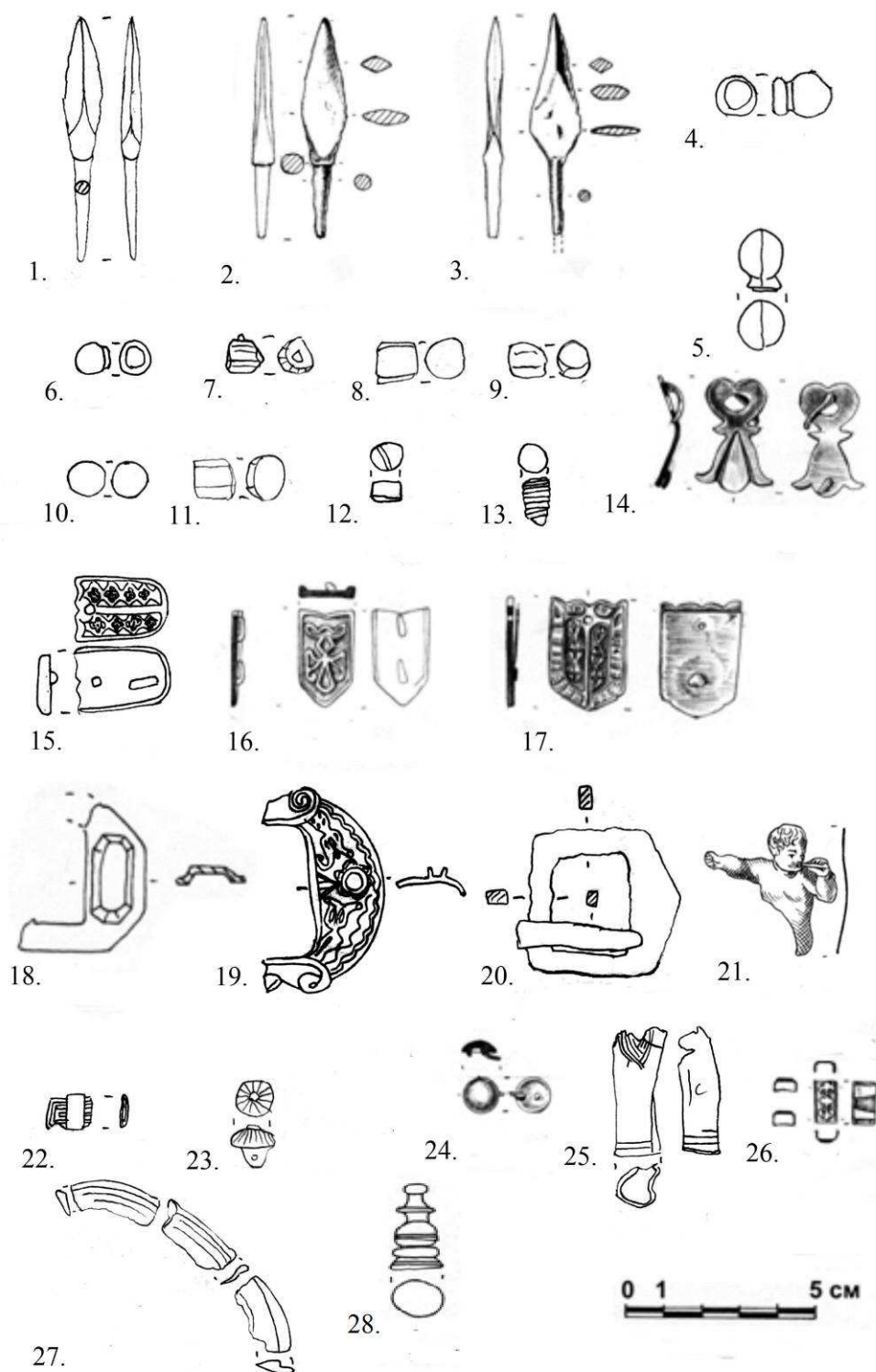


Рис. 1. – Індивідуальні знахідки з розкопок будівлі на подвір'ї резиденції гетьмана І. Мазепи на Гончарівці:

1 – 3 – залізні стріли; 4 – 6, 10 – свинцеві кулі; 7 - 9, 11, 12 – свинцеві заготовки для куль; 13 – бронзовий гвинт (можливо від мушкетного замка); 14 – 17 – бронзові поясні накладки; 18, 19 – бронзові ремінні пряжки; 20 – залізна пряжка; 21 – фр. бронзового окладу на книжку; 22 – бронзовий предмет (можливо прикраса); 23-24 – бронзові гудзики; 25 – бронзова обкладка з орнаментом; 26 – прикраса (білий метал); 27 – свинцеві оковки на кремій; 28 – кістяна шахова фігура

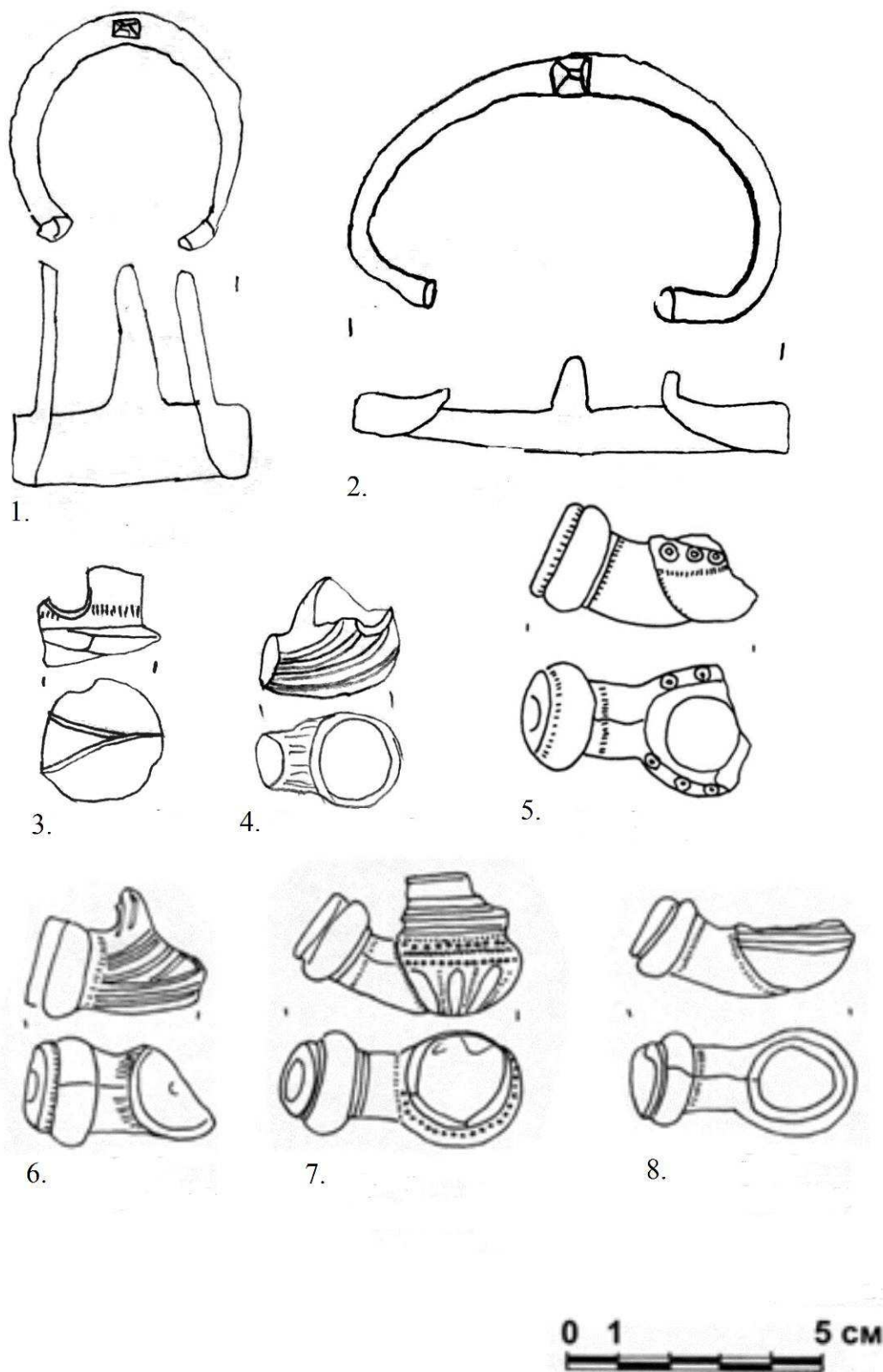


Рис. 2. - Індивідуальні знахідки з розкопок будівлі на подвір'ї резиденції гетьмана І. Мазепи на Гончарівці:

1 – 2 – залізні підковки на чобіт; 3 – 8 – фрагменти люльок