

Тарас МИЛЯН

ОБОРОННІ СПОРУДИ У РАННЬОСЛОВ'ЯНСЬКИЙ ЧАС

Важливими об'єктами у системі заселення є городища. У період ранньослов'янських археологічних культур це були поодинокі явища, що не мали широкого розповсюдження, як, наприклад, у часи становлення протодержавних племінних об'єднань.

У ранньому середньовіччі (VI-VII ст.) для таких об'єктів характерний, у першу чергу природно-географічний поділ. Це поділ на "низинні" та "височинні" пам'ятки залежно від характеру місцевості. Вони могли займати такі типи рельєфу, як заплави, надзаплавні тераси, височини та узгір'я. Цю характеристику було виокремлено протягом останніх десятиліть у працях як українських дослідників¹, так і польських². У період раннього середньовіччя нечисленним пам'яткам такого змісту притаманний низинний характер – розташування на домінуючих місцях, розміщених на рівнинних партіях заплавлених терас великих річок.

Феномен генезису городищ у час археологічних слов'янських культур дотепер повністю не розкрито. Насиченість їх укріпленими пам'ятками є різною. В ареалі поширення тієї чи іншої культури можна налічувати від одного до кількох десятків (наприклад, іменьківська культура, культура типу Тушемля-Банцеровщина)³. Проте історичним значенням стосовно відповідних слов'янських відгалужень вони також різняться за значимістю⁴.

¹ Филипчук М. А. Топографія пам'яток культури типу Луки Райковецької у Прикарпатті // Етнокультурні процеси в Південно-Східній Європі в I тис. н. е. - К.; Л.: РАС, 1999. - С. 308-318.

² Żaki A. Archeologia Małopolski wczesniedniowiecznej. - Kraków, 1974. - S. 230-245.

³ Старостин П. Памятники именковской культуры // Свод археологических источников. - М.: Изд-во АН СССР, 1967. - Вып. Д1-32. - 116 с.

⁴ Милан Т. Р. Пам'ятки укріпленого типу у ранньослов'янський час // Карпатіка. Давня історія Карпато-Дунайського ареалу та суміжних регіонів. - Ужгород, 2004. - № 31. - С. 242-251.

Відомим ранньосередньовічним городищем, що належить до празько-корчацької культури, є пам'ятка поблизу с. Зимне Волинської області. Вона належить до тих пам'яток, на результаті досліджень якого починали зароджуватися відомості про цей тип поселень, оскільки Зимнівське городище було досліджене першим. Питанню дослідження ранньослов'янського городища в Зимному найбільше уваги приділив В. Ауліх, який чітко виокремив на цій пам'ятці хронологічний горизонт, що відповідав VI-VII ст.⁵ Проте після цієї праці до проблеми Зимнівського городища зверталися вкрай рідко⁶, на відміну, наприклад, від Пастирського городища⁷.

Розташоване воно на центральній частині вузького останця високого корінного берега р. Луги, притоки Західного Бугу, який домінує над заболоченою заплавою. Центральна частина мисоподібного останця, де містяться рештки давнього городища, відділена глибоким перекопом від стрілки та від основи. Загальна площа укріпленої частини становить близько 0,45 га⁸. Крім природного фактору, задіяного під оборону, на городищі були створені й фортифікаційні споруди. Таким поєднанням обох чинників є перекопи, що відокремили центральну частину підвищення. При перекопі з північної сторони було підвищено цю частину городища, а з південного боку насипано вал, що зберігся на висоту 1,5-1,9 м при ширині основи до 10 м⁹.

Дослідженнями В. Ауліха було зафіксовано сліди двох будівельних горизонтів валів. Містилися вони на штучній підсипці потужністю 3,5-4 м¹⁰. Згідно з інтерпретаціями В. Ауліха, дерев'яними укріпленнями городище було оточене з північної, південно-західної сторін, а з південно-східної – було поєднання дерев'яних і земляних. Лише з південно-східної сторони не зафіксовано сліди фортифікації, що може пояснюватися досить крутим та високим схилом, який утруднював доступ.

Фортифікація Зимнівського городища в основному представлена дерев'яними стінами по краю плато, рештки яких було зафіксовано у західній частині. Стіни склалися з горизонтальних колод, покладених одна на одну. При цьому варто зауважити, що рештки

⁵ Ауліх В. Зимнівське городище – слов'янська пам'ятка VI-VII ст. н.е. в Західній Волині. - К.: Наук. думка, 1972. - 124 с.

⁶ Ауліх В. К вопросу о раннеславянских городищах Северной Волини и Полесья // Slavia Antiqua. - 1984-1987. - Т. 30. - S. 87-91; Тимошук Б. Социальная сущность городища Зимно // Раннеславянский мир: материалы и исследования. - М.: ИА АН СССР, 1990. - С. 151-157.

⁷ Приходнюк О. Технологія виробництва та витоки ювелірного стилю металевих прикрас Пастирського городища // Археологія. - 1994. - № 3. - С. 61-77; Приходнюк О. Основні підсумки та завдання вивчення Пастирського городища // Археологія. - 1998. - № 3. - С. 4-24.

⁸ Ауліх В. Зимнівське городище ... - С. 4-5.

⁹ Там само. - С. 15-16.

¹⁰ Там само. - С. 15.

завалу цих стін сягають місцями 0,7–0,9 м при ширині смуги по всій довжині близько 3 м. Ці вертикальні конструкції вкладалися між двома вертикальними стовпами-стояками або утримувалися у спеціально прорізаному гнізді грубшої балки. Крім цього, для зміцнення стін використовували стовпці, які підтримували огорожу. Було використано також прийом взаємного перекривання секцій стінок, коли закінчення однієї заходило за іншу на 0,5–0,6 м¹¹. Для підсилення оборонних властивостей стін на відстані 3,0–5,5 м від них з північної, західної, південно-західної та східної сторін розміщувався частокіл із колод діаметром 0,18–0,20 м, нахилених у напільний бік на 65–75°¹².

Конструктивною новизною у фортифікаційному облаштуванні городища є рештки ймовірних веж, виявлених у південно-західній частині городища. Вони збереглися у вигляді трьох скупчень вертикальних стовпців, розміщених у два ряди, діаметром 0,12–0,25 м. Вони були перпендикулярними до країв підвищення та перетинали залишки огорожі. Відстань між рядами в середньому становила 1,3 м, а довжиною близько 2,5 м. Між ними був завал із плах, нижні з яких були звернені у напільний бік, а верхні перпендикулярні до них¹³. На жаль, дослідженнями В. Ауліха не було зафіксовано місця в'їзду на укріплену територію. Значним доповненням у дослідженні питання оборонних укріплень Зимнівського городища стали дослідження спільної українсько-польської експедиції 1997 року, коли було виявлено рештки фортифікаційних споруд ранньосередньовічного часу у північно-західній частині городища. Це були залишки дерев'яних колод, які лежали вздовж краю плато. Поруч із колодами зафіксовано сліди стовпових ямок, які б могли бути кріплення для секції оборонної стіни¹⁴.

Наступні дослідження здійснив Т. Мільяном 2003 року, щоб з'ясувати конструктивні особливості решток оборонного валу з південно-східної сторони. Вал мав обриси, наближені до давнього контуру останця, та проходив під кутом (сучасний азимут його складає 70°) і, таким чином, відповідав первісним контурам давнього городища¹⁵. Відстежено два будівельні горизонти на збережених рештках валу в південно-західній частині городища. Він побудований та реконструювався, маючи під собою значно раніший горизонт енеолітичного часу. Зафіксовано сліди вертикальних дерев'яних

¹¹ Ауліх В. Зимнівське городище ... – С. 10–11.

¹² Там само. – С. 19.

¹³ Там само. – С. 12–13.

¹⁴ Броніцький А., Закосцельна А., Охріменко Г. Зимне, Володимир-Волинський район – височинне неолітичне поселення (звіт з верифікаційно-сондажних досліджень у 1997 р.) // Науковий архів Волинського краєзнавчого музею. – ВКМ КДФ 17426 / КВ 75507. – С. 4, рис. 3.

¹⁵ Мільян Т. Оборонні укріплення Зимнівського ранньосередньовічного городища // Археологічні дослідження Львівського університету. – Л., 2006. – Вип. 9. – С. 235–248.

стовпців, що, ймовірно, були рештками частоколу, рештки дерев'яного внутрішнього укріплення основи валу, схожої до середньовічних кам'яних кріпід¹⁶.

Видатною пам'яткою оборонного типу є Пастирське городище в ареалі пеньківської культури. Як зазначав В. Сєдов, Зимнівське і Пастирське городища належать до найраніших протоміських осередків¹⁷.

Пастирське городище розташоване у межах сучасної Черкаської області. У плані воно грушоподібної форми, обнесене по периметру валом та ровом. Загальна площа у межах укріплень сягає близько 25 га. Слід зауважити, що воно поділене р. Сухий Ташлик на дві нерівні частини – 5 та 15 га. Висота збереженого валу становить 3,0–3,5 м, а глибина рову – 2–4 м¹⁸. Певне зацікавлення може становити південно-західна частина городища, де територію площею близько 0,5 га додатково було відмежовано від внутрішньої частини трьома лініями валів, які збереглися станом на початок ХХ ст. на висоту до 1,5 м, але не вціліли до наших днів.

Особливість цих укріплень полягає в тому, що вони були споруджені у ранньозалізний час, а у ранньосередньовічний час повторно використані. Окрім того, за свідченнями автора останніх досліджень О. Приходнюка, на вершинах насипів прослідковано сліди від додаткових укріплень. Перші з них становив один ряд стовпових ям – його дослідник зарахував до ранньоскіфського часу, інший був представлений двома рядами паралельних слідів від стовпових ямок діаметром 0,1–0,2 м і зарахований до ранньослов'янського. На думку цього дослідника, це рештки стіни з двох паралельних ліній плоту, простір між якими був заповнений глинистим замісом¹⁹.

Ранньослов'янське городище поблизу с. Селиште в Молдові зараховується до ареалу пеньківської культури, хоча цей регіон характеризується взаємовпливами празько-корчацької і пеньківської культур, оскільки лежав на шляху міграцій слов'ян на Балкани. Городище розташоване на мисоподібному останці, утвореному потічком Ватич при впадінні в р. Реут. Стрілка мису з напільного боку була відокремлена перекопом, по якому було спрямовано потік, з інших боків воно відокремлювалося заболоченою заплавою²⁰. По периметру городища було оточене ровом, а також дерев'яною конструкцією, залишки якої представлені двома паралельними канавками шириною 0,35–0,40 м, відстань між якими становила 0,6–1,0 м. Ця дерев'яна

¹⁶ Там само.

¹⁷ Сєдов В. Славяне: историко-археологическое исследование. – М.: Языки славянской культуры, 2002. – С. 565.

¹⁸ Приходнюк О. Основні підсумки та завдання... – С. 4–5.

¹⁹ Приходнюк О. Пастирське городище. – К.; Чернівці: Зелена Буковина, 2005. – С. 62–63.

²⁰ Рафалович И., Лапушнян В. Могильники и раннеславянское городище у с. Селиште // Археологические исследования в Молдавской ССР 1973 г. – Кишинев: Штиинца, 1974. – С. 110.

конструкція, на думку І. Рафаловича, була рештками тину або стіни із заповненим суглинком внутрішнім простором²¹.

Деяко інший тип укріплень застосований на городищі Колочин І однойменної слов'янської культури. Городище розташоване на мисоподібному останці, що відмежований від навколишнього середовища заболоченою заплавою, старицею Дніпра та глибоким яром. Варто врахувати і круті схили останця та їхню висоту – 15–20 м. Площадка городища в плані мала форму наближену до прямокутника зі сторонами 36 і 42 м, площею 0,15 га.

Система укріплень городища багаторівнева. Сама площадка по периметру була обнесена валом, по вершині якого проходив частокіл з колод, що підтримувалися стовпцями²². З напільного боку городище відмежовувало два вали. Внутрішній вал був вищим (до 3,5 м), ніж другий, паралельний йому – 1,1 м. Вони мали вигнуту форму, їхні краї заходили один за другий. По вершині першого валу проходив дерев'яний тин, до якого були прилаштовані дерев'яні площадки. Один кінець їх впирався у схил валу, а інший підтримувався рядом вертикальних колод. Дослідник городища Е. Симонович розкрив дві такі конструкції, одна з них шириною сягала 1 м. Зовнішній, менший вал супроводжувався ровом. По його вершині проходив дерев'яний тин з підпірними стовпами, схожий до того, що опоясував площадку городища²³.

Відмінна картина поширення городищ в ареалі культури типу Тушеля-Банцеровщина та іменьківської культури²⁴.

Культура типу Тушемля-Банцеровщина об'єднувала у собі, окрім місцевого населення басейну Смоленського Подніпров'я та Подвин'я, ще й старожитності колочинського типу. Таким чином, у ній присутній і слов'янський елемент. Оборонні споруди тут відігравали функції сховищ. У процесі їх облаштування дуже часто використовували рештки старших городищ ранньозалізного часу²⁵. Для зміцнення їхньої оборони спеціально добудовувалися додаткові укріплення – земляні вали. Вони охоплювали кільцем усю площадку. Ще два-три ряди валів могли бути спорудженими на схилах при підступах до городищ. Поверх валів споруджувався частокіл²⁶.

Городища іменьківської культури, в якій є відчутним слов'янський вплив, займали передовсім природно укріплені миси корінних

²¹ Рафалович І., Лапушнян В. Могилиники и раннеславянское городище у с. Селиште // Археологические исследования в Молдавской ССР 1973 г. – Кишинев: Штиинца, 1974 – С. 129.

²² Симонович Э. Городище Колочин I на Гомельщине // Материалы и исследования по археологии СССР. – М.: Изд-во АН СССР, 1963. – № 108. – С. 101-103.

²³ Там же. – С. 111-112, 116.

²⁴ Старостин П. Памятники именьковской культуры... – С. 9.

²⁵ Третьяков П. Древности второй и третьей четвертей I тыс. н. э. в Верхнем и Среднем Подесенье // Раннесредневековые восточнославянские древности. – Л.: Наука, 1974. – С. 44-51.

²⁶ Седов В. Восточные славяне в VI-XIII веках. – М.: Наука, 1982. – С. 38-39.

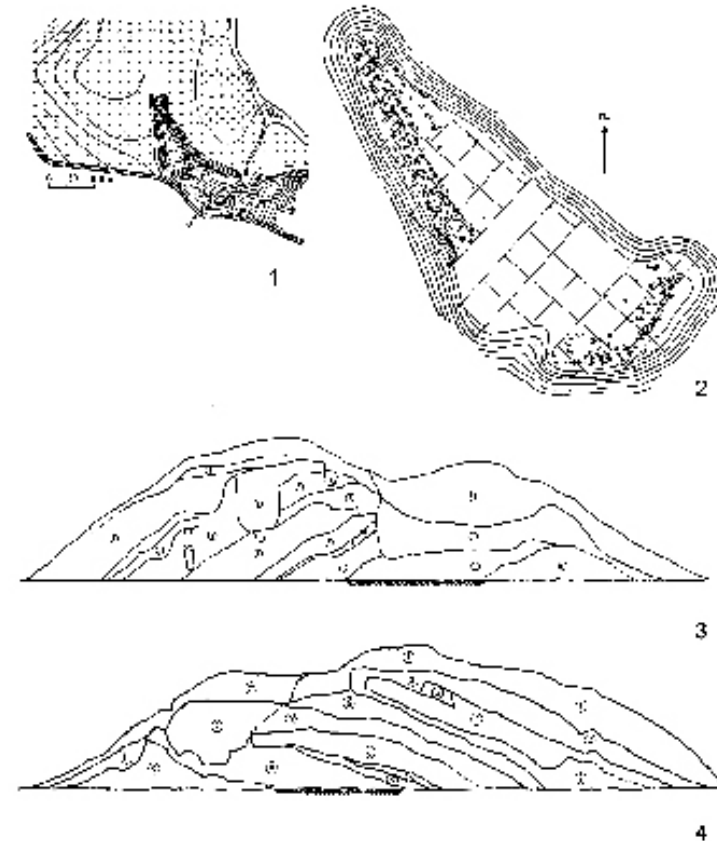


Рис. 1. Зимнівське ранньослов'янське городище:

1 – загальний план городища; 2 – план із зазначеними площами, на яких здійснювалися дослідження (за В. Ауліхом); 3 – переріз південно-західної стінки оборонного валу: 1 – темно-коричневий суглинок зі значним вмістом органічних решток, 2 – чорна земля зі незначним вмістом дрібної кераміки та шматків обпалки, 3 – світло-жовтий суглинок із вмістом чорної землі, 4 – жовта глина, 5 – коричнево-сірий суглинок із вмістом землі, 6 – рештки старого шурфу, 7 – темно-коричневий суглинок із вмістом чорної землі, 8 – чорна земля, 9 – коричневий суглинок, 10 – коричнево-жовтий суглинок, 11 – темно-коричневі суглинки із включенням жовтих суглинків, 12 – рештки дерев'яного кілка; 4 – переріз північно-східної стінки оборонного валу: 1 – темно-коричневий суглинок із значним вмістом органічних решток, 2 – темно-сірий суглинок із включенням чорної землі, 3 – світло-коричнева глина, 4 – світло-коричнева глина із включенням чорної землі, 5 – чорна земля із включенням сітло-жовтої глини, 6 – світло-коричневий суглинок із меншим/більшим вкrapленням чорної землі, 7 – старі вкопи, 8 – жовто-коричневі суглинки із включенням чорної землі, 9 – чорна земля із вмістом решток деревини (внутрішня обшивка валу), 10 – коричнево-жовтий суглинок.

терас поміж глибоких ярів (аналогічно, як Колочин) або на мисових останцях річок. Характерно, що деякі з них виникли спершу на місці неукріплених поселень і згодом переросли в укріплені. Інші використовували укріплення з попередніх часів. У середньому площа укріпленої частини не перевищує 0,5 га. Штучна система укріплень мала у своєму вжитку такі засоби, як рови з валами, причому останні споруджувалися на основі дерев'яних конструкцій – зрубів з перекриттям, що були засипані (городище Шолом). По гребеню валів споруджували укріплення кількох типів. Це міг бути тин з переплетених гілок і кілків або дошок, обмазаний глиною та обпалений. Споруджувалися також стіни типу городища Селіште. Зокрема, на Іменьковському I городищі зафіксовано рештки такої стіни, викладеної з колод, що підтримувалися вертикальними кілками. Відстань між стінками сягала 2 м²⁷.

У західному напрямку найближче городище ранньосередньовічного часу знаходиться в ареалі історичних венедів – це городище мисовидного типу поблизу Шеліг на Мазовші. Знаходиться воно на мисовидному виступі у долині невеликого потоку Слупянки, притоки Вісли. Воно займає платформу розміром 25×75 м з пониженням у сторону потоку. Обмежене воно від напільного боку валом та ровом. Вал шириною при основі до 12 м насипаний без будь-яких внутрішніх конструкцій. Від зсування з внутрішнього боку забезпечувала кам'яна крепіда при підніжжі. Рів шириною до 4 м охоплював вал півколом, сягаючи своїм закінченням ярів по обох боках останця. З інших боків площадка городища була укріплена дерев'яним тином²⁸.

У безпосередньому зв'язку із системою укріплень перебуває і система забудови внутрішнього простору городища за умови, що така існує. Внутрішня забудова й укріплення творять єдиний комплекс.

За спостереженнями В. Ауліха, на городищі в Зимному були виявлені залишки наземної споруди стовпової конструкції з невстановленою будовою стін та даху, а також внутрішнього розпланування, яка розташовувалася вздовж оборонної стіни з південного боку. Також він висловив припущення, що проміжок між оборонним частоколом та прилеглою стіною споруди міг бути заповнений глиною²⁹. Проте ми вже заперечували таку конструктивну недоречність у побудові фортифікації і наголошували, що таке розташування споруди заважало б оборонцям³⁰.

На Зимнівському городищі свідченням такої забудови є сліди від стовпових ямок, з яких 102 розташовано вздовж західної та південної частин плато. Вони розташовувалися паралельно до лінії оборонних

²⁷ Старостин П. Памятники именьковской культуры... – С. 11-13.

²⁸ Szymański W. Szeligi pod Płockiem na początku wczesnego sredniowiecza. Zespół osadniczy z VI-VII w. – Wrocław; Warszawa; Kraków, 1962. – S. 15-17, 91-107.

²⁹ Ауліх В. Зимнівське городище ... – С. 28

³⁰ Миян Т. Пам'ятки укріпленого типу у ранньослов'янський час ... – С. 249.

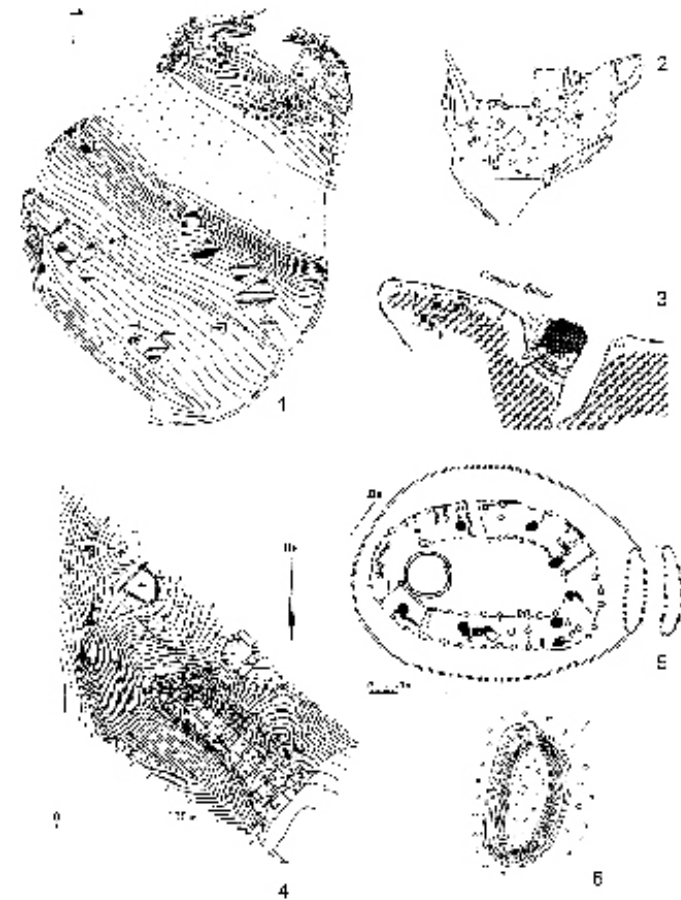


Рис. 2. Плани ранньосередньовічних городищ: 1 – Пастирське городище (за О. Приходнюком); 2 – городище біля с. Селіште (за І. Рафаловичем); 3 – Колочинське городище (за Е. Симоновичем); 4 – городище у Шелігах (за В. Шиманскім); 5 – Тушемлінське городище (за П. Третьяковим); 6 – Кармалінське городище (за Г. Матвеевою).

конструкцій на віддалі 0,5–0,8 м. У плані вони були овальної форми, діаметром 0,8–1,2 м, і глибиною 1,2–1,6 м. Розташовувались вони з інтервалом 1,5–2,2 м одна від одної. У зовнішньому ряді було зафіксовано 46 ям. Другий ряд розташований паралельно, на відстані 4–4,5 м углиб плато, з інтервалом 0,8–1,0 м одна від одної. Між цими двома рядами зафіксовано сліди 36 вогнищ³¹.

³¹ Ауліх В. Зимнівське городище ... – С. 20-24.

Схожа система забудови майданчика городища зафіксована у Шелігах. Від неї збереглися поодинокі стовпові ямки, розташовані двома рядами, відстань між якими становила 2 м, а відстань між ямками – близько 3 м. Сліди забудови було зафіксовано у північно-східній та південно-західній частинах. Між рештками стовпової конструкції, які збереглися у південно-західній частині, було зафіксовано залишки вогнищ, скупчення кераміки, вугликів, кісток тварин, що були зосереджені на відстані приблизно 30 м. З огляду на слабку збереженість слідів, на думку В. Шиманського, відтворити зовнішній вигляд будови важко. Але дослідник припустив, що це рештки житлових споруд – “казематів”, що були поєднані із частоколом, і таким чином зовнішня стіна їх творила оборонну лінію³².

Стосовно великої відстані між стовповими ямами та їх розміщення у дві не цілком паралельні лінії приводить З. Кобилінського до думки, що це могли бути і рештки окремих жител розмірами до 2×3 м³³. Однак В. Шиманський в останніх своїх працях усе ж схиляється до твердження, що це рештки наземної будови зі стовповою конструкцією.

Сліди наземних жител, що в плані мають видовжену прямокутну форму, зафіксовано і на інших городищах. Зокрема, на Пастирському виявлено рештки чотирьох таких споруд. Ширина їх коливалася в межах 2,8–3,5 м, але повністю вони не були розкриті. На розчищених ділянках зафіксовано сліди полиць для зберігання збіжжя та посуду, в якому вони зберігалися. О. Приходнюк акцентує увагу на зв'язку цих споруд із внутрішніми валами, з якими вони були конструктивно пов'язані. Проте стверджувати цю достовірність важко, оскільки внутрішні вали на сьогодні не збереглися. Вартий уваги той факт, що решту площі городища було густо забудовано напівземлянковими житлами, кількість яких налічує близько 50 одиниць. Окрім жител, тут розміщувалися і виробничі споруди – кузні³⁴.

Забудову укріпленої площадки малими напівземлянковими житлами зафіксовано і на городищі Селіште. Тут знаходилося 10 житлових, а також чотири виробничих напівземлянки. Також збереглися сліди і відкритих виробничих печей та вогнищ³⁵.

Дещо відмінна забудова виявлена на площадці городища Тушемля. По її периметру з внутрішнього боку укріплені знаходилася багатоканальна довга будова каркасно-стовпою конструкції. У ширину вона сягала 4 м, подекуди у камерах збереглися сліди вогнищ

³² Szymański W. Szeligi pod Plockiem ... – S. 32-42, 60-67.

³³ Kobylinski Z. Struktury osadniczy na ziemiach polskich u schyłku starożytności i w początkach wczesnego średniowiecza. – Wrocław; Warszawa; Kraków: Ossolineum, 1988. – S. 119.

³⁴ Приходнюк О. Основні підсумки ... – С. 9-10.

³⁵ Рафалович И. Славяне VI–IX вв. в Молдавии. – Кишинев: Штиинца, 1972. – С. 122-142; Рафалович И. Исследования раннеславянских поселений в Молдавии // Археологические исследования в Молдавской ССР 1970-1971 гг. – Кишинев: Штиинца, 1973. – С. 134-144.

з каміння. Дах у будівлі був двоскатий. При цьому зовнішня сторона була коротша, ніж внутрішня. Її також вкривали землею. Це дозволяло покриві творити єдиний комплекс з оборонними стінами³⁶.

Довгі житлові споруди зафіксовані також на городищах іменьківської культури. Такі будови виявлені на Старо-Майнському городищі. Тут вони, як і у випадку з Пастирським, чергуються з невеликими заглибленими житлами. Досліджена конструкція сягала розмірів 5,5×12,6 м, мала стовпову конструкцію, про що свідчать рештки тридцяти стовпових ямок по периметру діаметром 0,3–0,4 м. У житлі було зафіксовано від одного до трьох вогнищ. За стовповими ямками в середній частині житла було встановлено, що воно ділилося на дві частини. Будівель такого типу було досліджено кілька. У цьому випадку такі будови є різновидом житла, що пов'язане, мабуть, з етнічною приналежністю та традиціями господарів-аборигенів³⁷.

Окрім цього, у ранній середньовічний час існують городища, де відсутня будь-яка забудова – житлова чи господарська – на внутрішньому майданчику городища. Прикладом цього є городище Колочин³⁸.

Городище, як об'єкт вищого порядку у структурі заселення, має перебувати у безпосередньому зв'язку з навколишньою територією та об'єктами нижчого порядку, розташованими на ній, зокрема поселеннями. На їхньому тлі городище виконує певні об'єднувачі та соціальні функції.

Таку модель заселення в останні десятиліття зафіксовано в околицях Зимнівського городища. Ранньослов'янські поселення виявлені під час досліджень В. Шкоропада та І. Гавригукіна. Поселення-супутники є і в Колочинського городища, городищах у Шелігах, Селіште. Дещо відмінна картина спостерігається в ареалі іменьківської культури, де у комплексах такого роду поряд із кількома поселеннями можуть виступати два та більше городищ, наприклад Тошкирменська група пам'яток – шість поселень, два городища³⁹.

Функціональні властивості городища, зокрема, відображає облаштування внутрішнього простору укріпленого майданчика. Виділені Б. Тимошуком як першочерговий критерій як система і конструкція укріплень⁴⁰, на нашу думку, не є визначальними, оскільки використання та вдосконалення фортифікації відбувається з часом, із набуттям нових знань та досвіду.

Городищам – “сховищам” притаманна відсутність стаціонарної забудови на площі укріпленого майданчика, що мала б сліди

³⁶ Седов В. Восточные славяне ... – С. 39.

³⁷ Богачев А. Большой дом Старо-Майнского городища // Археологические исследования в лесостепном Поволжье. – Самара: Самар. гос. ун-т, 1991. – С. -161, 163.

³⁸ Сымонович Э. Городище Колочин ... – С. 108-110.

³⁹ Старостин П. Памятники именьковской культуры... – С. 9.

⁴⁰ Тимошук Б. Социальная сущность городища Зимно // Раннеславянский мир : материалы и исследования. – М.: ИА АН СССР, 1990. – С. 152.

господарської чи житлової діяльності. Згідно з Б. Тимощуком, окрім функції переховування населення в разі військової загрози, такі городища виконували і функцію збереження продовольчих запасів.

Стосовно раннього середньовіччя, то це визначення є дещо суперечливим, що підкріплюється результатами досліджень. Зокрема, укріплення Зимнівського городища, як вказувалося вище, складало горизонтальні колоди, закріплені вертикальними стояками. Одна зі сторін укріплень містить вежі, що посилювали оборонні можливості городища. Крім того, як на Зимному, так і на інших ранньосередньовічних городищах були насипані вали з найменш захищених сторін. Таким чином, укріплення городищ є складнішими, ніж вказував Б. Тимошук.

Цілком імовірно, що у час раннього середньовіччя саме такі городища були місцями перебування правителів племен союзу⁴¹. Відповідно до цього Зимнівське городище, наприклад, варто зарахувати до обцинних центрів, які згодом, згідно з теорією Б. Тимощука, перетворювалися на князівські фортеці або міста⁴². У ранньосередньовічний час VI–VII ст., на нашу думку, слід відмовитися від поділу городищ за соціальними функціями. Городища цієї епохи являють собою обцинні центри, оскільки вони домінують над прилеглими поселеннями. Наявність чи відсутність забудови внутрішнього простору є лише свідченням виокремлення керівного прошарку у певній територіальній обцині

⁴¹ Толочко П. Исторична топографія стародавнього Києва. – К.: Наук. думка, 1972. – С. 30.

⁴² Тимошук Б. Східні слов'яни VII–X ст.: полюддя, язичництво, початки держави. – Чернівці: Прут, 1999. – С. 70.

Фортеця : збірник заповідника "Тустань" :
на пошану Михайла Рожка.
– Л.: Камула, 2009. – Кн. 1. – С. 239-250

Орест КОРЧИНСЬКИЙ

ДО ПИТАННЯ ПРО ТИПОЛОГІЮ ОБОРОННИХ УКРІПЛЕНЬ ГОРОДИЩ ВЕРХНЬОГО ПОДНІСТРОВ'Я VIII–ПОЧАТКУ XIV СТ.

Питання типології оборонних укріплень городищ України розглядалися у працях багатьох дослідників, у тому числі М. Кучери, О. Ратича, П. Раппопорта, Б. Тимощука, І. Русанової, М. Рожка. Регіон Верхнього Подністров'я через недостатній рівень дослідження залишався поза увагою учених. На думку П. Раппопорта, висловлену у 60-х роках минулого століття, на території Прикарпаття знаходилася дуже мала кількість городищ, переважно мисового типу.¹

Кінець XX століття ознаменувався новими відкриттями великої кількості укріплених поселень – городищ у Верхньому Подністров'ї. Їх виявлено у населених пунктах Березець, Старе Село – Которини, Ганачівка, Корчівка, Жидачів I та ін., що суттєво змінило уявлення дослідників про стан справ. Загальна кількість цих пам'яток в означеному регіоні сягає 70.

Верхнє Подністров'я – один з важливих регіонів Давньої Русі – слід розглядати як унікальне середовище зі специфічним геополітичним розташуванням – у центральній частині слов'янського світу. Через цю територію у різні часи рухалися великі маси народів, переважно кочівних, які створювали реальну загрозу місцевому населенню. За таких обставин воно змушене було створювати міцну, добре організовану систему укріплених поселень.

¹ Раппопорт П. О типологии городищ Галицкой Руси // Akta archaeologica Carpathica. – Kraków, 1966. – Т. 8. – Ф. 1-2, s. 214-217.