

УДК 72.01

Ольга МИХАЙЛИШИН

## СТИЛІСТИЧНІ ОСОБЛИВОСТІ ЖИТЛОВОЇ АРХІТЕКТУРИ КРЕМЕНЦЯ МІЖВОЄННОГО ПЕРІОДУ

---

**Анотація.** Розглянуто особливості формування житлової забудови міста Кременця на Волині у міжвоєнний період. Унікальна забудова цього історичного міста завжди привертала увагу представників академічних установ, пам'яткоохоронних та владних інституцій Другої Польської Республіки. З метою збереження автентичності міського середовища архітектура нової житлової забудови формувалася на засадах контекстуального проектування, які передбачали дотримання масштабу, використання традиційних будівельних матеріалів, архітектурно-стилістичних прийомів і елементів.

**Ключові слова:** Волинь, Кременець, архітектура, житло, садибний стиль, міжвоєнний період.

---

**Вступ.** Впродовж свого історичного розвитку архітектурне середовище Кременця на Тернопільщині набуло неповторних рис, відображаючи всі архітектурні епохи, через які пройшло місто з XII ст. Особливого колориту місту надають масштабні архітектурно-ландшафтні комплекси (замок XIV ст. на горі Бона), вишукані ансамблі монастирів (колишній колегіум єзуїтів, францисканський кляштор XVII–XVIII ст., Богоявленський жіночий монастир XVII ст.), православні та католицькі храми (церква Воздвиження Хреста Господнього, парафіяльний костел св. Станіслава, Покровська полкова церква XIX ст. та ін.)

Однак не меншої виразності цьому унікальному місту додає своєрідна житлова забудова, котра разом з унікальним природним оточенням створює цілісний архітектурний ансамбль. Більшість з названих об'єктів доволі добре досліджені і мають статус пам'яток архітектури національного чи місцевого рівня. Однак доводиться визнати, що ця житлова забудова переважно залишається все ще поза увагою дослідників.

**Формування архітектурного образу.** Історично сформована лінійна планувальна система міста, зумовлена розташуванням його в природній улоговині Кременецьких гір і підпорядкована ландшафтно-містобудівній домінанті — горі Боні з руїнами замку, зумовила особливості розпланування і забудови. До головної вулиці — планувальної осі — перпендикулярно примикають міські вулиці і провулки, забудовані переважно одноповерховими житловими будинками. Розташовані на доволі крутих схилах, будівлі мали оригінальну архітектуру з характерними черепичними дахами, дерев'яними ґанками та невеликими балконами, створюючи живописну текстуру міської тканини (рис. 1, 2).

У міжвоєнний період (1920–30-х рр.) цінність сформованої забудови Кременця визнавали представники академічного середовища, пам'яткоохоронних відомств та місцевої влади. Відповідно, увага кожної з сторін була не тільки стимулом для збереження цінних об'єктів, але й контекстуального проектування нових.

Наукові експедиції студентів Львівської, а згодом також Варшавської політехніки стали першими спробами дослідити особливості традиційного середовища Кременця.

Так, у 1922 р. під керівництвом професора Львівської політехніки Владислава Клімчака відбулась інвентаризаційна експедиція до Кременця студентів архітектурного факультету, підсумком якої стало видання спеціальної брошури з обмірними кресленнями і замальовками, переважно житлових міщанських будинків (рис. 3, 4.). У вступі до видання



*Рис. 1. Характерні типи житлових будівель Кременця. Фото 1934 р.  
<https://www.tenews.org.ua/post/view/1531746838-kremenec-na-foto-1934-roku>  
 Fig. 1. Typical features of residential buildings in Kremenets town. Photo 1934.  
<https://www.tenews.org.ua/post/view/1531746838-kremenec-na-foto-1934-roku>*



*Рис. 2. Вулиця в Кременці. Фото 1934 р.  
<https://www.tenews.org.ua/post/view/1531746838-kremenec-na-foto-1934-roku>  
 Fig. 2. The street in Kremenets. 1934*

зазначалось: «Кількісно матеріал надто скромний, загалом невідомий, ніде не публікований, але у зв'язку з композиційними особливостями інвентаризованих пам'яток і їх незаперечно польським характером, він вартий публікації [...] Подальша інвентаризаційна робота дозволить колись відтворити повний образ архітектури Волинських кресів. Зображення, представлені у цій брошурі, відтворюють лише декілька найхарактерніших пам'яток, що належать до одного типу, який у різних варіантах наповнює волинські міста і містечка — Вишнівець, Почаїв і насамперед Кременець, який є справжньою скарбницею, невичерпною і невідкритою до цього часу. [...] І хоча

глибока спорідненість поєднує волинський будинок в одній родині з подібними пам'ятками по всій Польщі, існує якась спільна основна риса. Вона домінує в архітектурному настрої як результат споріднених життєвих і будівельних умов: особливі місцеві обставини і традиції, дух часу і «genius loci», створивши тут окремий архетип. І достатньо лише порівняти якийсь з наших міщанських будинків з будинками Підхалля чи Прикарпаття, зі старими будинками Казімежа Дольного чи Вішніча, чи якийсь з «кременецьких двориків» з двориками передмість Кракова чи Варшави, і одразу можна відчутти відмінність волинського типу<sup>1</sup>».

Комплексні дослідження історико-архітектурного потенціалу Кременця були продовжені у 1927 р. студентами Закладу польської архітектури архітектурного факультету Варшавської політехніки. Першим об'єктом інвентаризації стали руїни замку<sup>2</sup>. У 1928 р. роботи в Кременці і на території Кременецького повіту були продовжені з вражаючим розмахом<sup>3</sup>. Серед зафіксованих об'єктів фігурували понад два десятки міщанських, шляхетських будинків та заїздів<sup>4</sup>.

<sup>1</sup> Domy Wolyńskie: Materiały do Architektury Polskiej. Lwów, 1923. 8 s.

<sup>2</sup> Обмірні креслення виконав З. Новак. Див.: AMSW. Akta Konserwatora Zabytków miasta Stołeczno Warszawy i Wolewódtwa Łódzkiego. (AKZ) — Sygn. 369, арк. 17, 19.

<sup>3</sup> Про масштаби дослідження свідчать 160 фотокліше, виконаних під час обстежень. Див.: ДАВО. Ф. 46. Оп.1. Спр. 3354. Арк. 103–105.

<sup>4</sup> APL. Sygn. 3260, k. 237–238.

В результатi iнвентаризацiї забудови в середмiстi Кременця, здiйсненої впродовж декiлькох рокiв, було зiбрано значний масив iсторiографiчних та фiксацiйних матерiалiв, на пiдставi яких iсторична частина мiста могла претендувати на отримання статусу пам'ятки як цiлiсного архiтектурно-мiстобудiвного комплексу. Це не мало б прецедентiв в iсторiї пам'ятко-охоронної справи у Польщi<sup>5</sup> (рис. 5). Визнання цiнностi забудови центральної частини, за словами волинського консерватора Юзефа Дуткевича, «безсумнiвно вплине на подальший розвиток цього романтичного куточка краiни. З однєї сторони, гальмуючи можливiсть вiльної i необмеженої розбудови середмiстя, а з iншої,— спонукаючи громадську думку та туристичнi органiзацiї до зацiкавленостi цим чудовим мiстом»<sup>6</sup>. Фактично в пропозицiї Дуткевича, висловленої в серединi 1930-х рр., була закладена конструктивна iдея видiлення заповiдної дiлянки в структурi постiйно змiнюваного мiського простору, однак реалiзована в Кременцi лише пiсля другої свiтової вiйни.

Така думка Ю. Дуткевича була по сутi пiдтвердженням висновкiв, зроблених на XII Всепольському з'їзди Ради консерваторiв ще у 1927 р., який проходив на Волини. Тодi зазначалось, що збереження автентичностi середовища центральної частини Кременця, специфiчний пiдхiд до нового будiвництва сприятиме посиленню рекреацiйно-туристичного потенцiалу мiста i його околиць. Для гармонiзацiї усiєї давньої забудови — невид'ємної частини неповторного мiського ландшафту — та посилення її колориту Радою консерваторiв було запропоновано покриття дахiв усiх будiвель середмiстя Кременця «голландською» черепицею<sup>7</sup>.

Публiкацiї у мiсцевiй перiодичнiй пресi на тему особливостей iсторичної «маломiстечкової» забудови Кременця i розташованого неподалiк Вишнiвця, безперечно, сприяли розширенню iнформацiйного поля i були корисними для архiтекторiв як джерело стилiстичних форм традицiйної архiтектури<sup>8</sup>. Без сумнiву, фахова мотивацiя щодо реставрацiї, збереження i перспективного розвитку iсторичної забудови Кременця, була суголосна завданням, що ставились польською владою в сферi пам'ятко-охоронної

<sup>5</sup> На думку Ю. Дуткевича, в ансамбль забудови, що пiдлягала охоронi, необхідно було вклучити 25 будинокiв, розташованих на територiї iсторичного центру. Див.: Zebrańie dyskusyjne w sprawie zabytków m. Krzemieńca // Wolyń. 1933. № 5. S. 9.

<sup>6</sup> Dutkiewicz J. Ochrona zabytków Krzemieńca na tle ogólnych zagadnień konserwacji // ŻK, 1933, № 2. S. 45–46.

<sup>7</sup> APL, UWŁ. Sygn.3255. Zjazdy Konserwatorów, 1926–1927, k.25.

<sup>8</sup> Opolski Z. Do istotnego mieszkania Krzemieńca, ŻK, 1933, № 2, s. 51–66; Opolski Z. Ganki Krzemieńca i Wiśniowca // ŻK, 1933, № 2, s. 73–78.



Рис. 3. «Domy Wolyńskie». Львів 1923 р.  
Обкладинка брошури

Fig. 3. «Domy Wolyńskie». Lwów, 1923. The brochure cover

роботи в масштабах усiєї держави, була вирiшальною при затвердженнi проектiв нових будинокiв.

Головний архiтектор мiста З. Целярський, аналізуючи перспективи розвитку архiтектурно-планувальної структури у 1930-х рр., зазначав: «Узгодити потреби щоденного життя, без знищення дороговказiв на дорозi культури минулого, без нищення пам'ятникiв iсторiї — це завдання урбанiста, на плечi якого ляже важка, але дуже вдячна робота регуляцiї Кременця. Це повинно засвiдчити, що «праця кожного поколiннi є продовженням i надбудовою праць попереднiх поколiнь», але нiколи — їх запереченням»<sup>9</sup>.

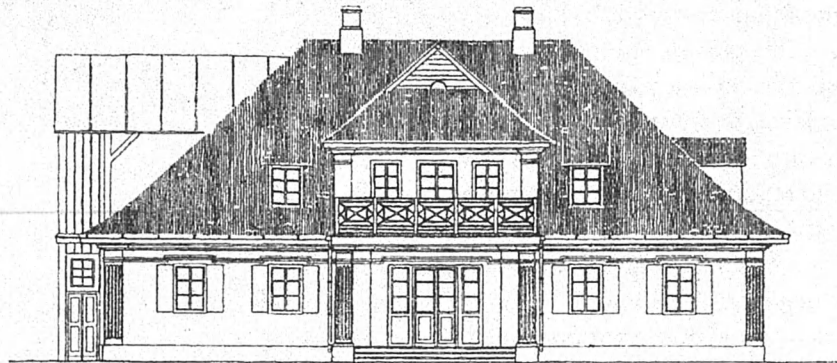
Таким чином, формування архiтектурного образу нової житлової забудови Кременця потребувало особливого пiдходу. Аналіз першоджерел та публiкованих матерiалiв свiдчить про декiлька шляхiв розв'язання цiєї проблеми у мiжвоєнний перiод. Перший — використання типових проектiв, другий — iндивiдуальне проектування.

Вперше типовi проекти були використанi при будiвництвi у Кременцi колонiї для службовцiв у 2 — й пол. 1920-х рр.<sup>10</sup> Стилiстична прив'язка до

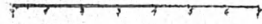
<sup>9</sup> Celarski Z. Krzemieniec na tle zagadnień urbanistyki // ŻK, 1933, № 2. S. 89.

<sup>10</sup> Михайлишин О. Житловий квартал для службовцiв у Кременцi 1920-х рокiв: стилiстичнi та архiтектурно-планувальнi особливостi // АСВ. Вип. 2. Рiвне, 2010. С.171–177.

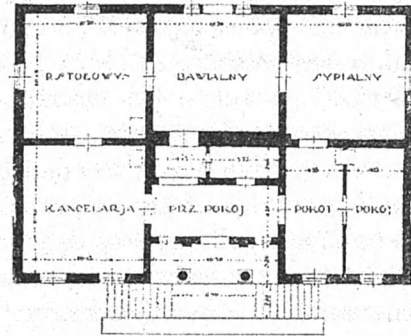
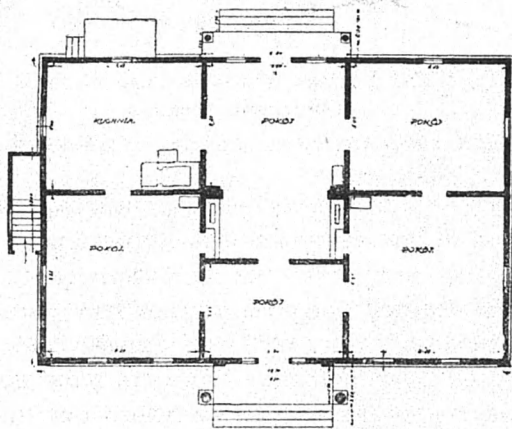
DWOREK W KRZEMIENCU POD CZERCIĄ GÓRĄ



WIDOK Z PRZODU. SKALA 1:50

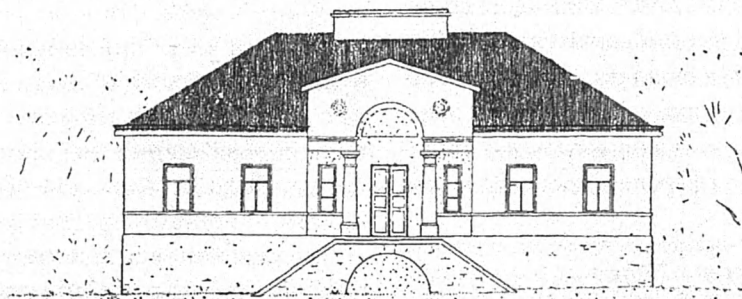


WIDOK Z PRZODU. SKALA 1:50



WIDOK Z PRZODU. SKALA 1:50

DWOREK  
w KRZEMIENCU  
ul. DYREKTORSKA



WIDOK POŁWIDN - Wschodni

WIDOK POŁWIDN - Wschodni

WIDOK POŁWIDN - Wschodni

Рис. 4. Дворик в Кременці. Обміри, 1922 р. // «Дому Волинські», р. 4

Fig. 4. Dworek-type house in Kremenets. Measurement pictures, 1922 // «Domy Wołyńskie», p. 4



*Рис. 5. Загальний вигляд забудови центральної частини Кременця.  
Фото 1920-30-х рр. Приватна збірка*

*Fig. 5. General view of the central part of Kremets town.  
Photo from 1920-30s. Private collection*

традиційної польської архітектури невеликих садибних будинків («двориків») з характерним високим дахом, з невеликими портиками або ганками перед входом була, з одного боку, спробою інтерпретації історичних прообразів, а з іншого, — універсальним засобом ідентифікації нової «кресової» архітектури. У проектах варшавських архітекторів, — авторів проектів Т. Бурше, М. Вайнфельда — був впроваджений стилістичний образ, гармонізований з традиціями польської народної архітектури. Як відомо, звернення до мотивів народної житлової архітектури відбулося в Польщі вже вдруге протягом першої чверті ХХ ст., після сплеску зацікавлення традиційним будівництвом у першій його декаді (загальновідомий «закопанський стиль»).

Забудову кварталу для службовців на той момент можна було розглядати як один зі стилістичних взірців у подальшій розбудові міста (рис. 6).

Розробка проектів житлових будинків для забудови «колоній» фактично дала початок типовому проектуванню в другій Речі Посполитій. А напрацьовані функціонально-планувальні схеми квартир чи не вперше засвідчили пошуки концепції «малого» (мінімалістичного) житла.

В середині 1930-х рр. типові проекти знову були використані для створення цілісної забудови ще одного невеликого житлового кварталу у Кременці. На захід від Кременецького ліцею на вул. Дирек-

торській (зараз — вулиця Бориса Харчука) було розплановано квартал для проживання вчителів цього навчального закладу. Генеральним планом було передбачено спорудження 12 садиб з однотипних одноквартирних будинків, проекти яких були розроблені для Банку державного господарства (Bank Gospodarstwa Krajowego — BGK). У 1933 р. з ініціативи цього банку було оголошено загальнодержавний конкурс на концепцію типових малих жител. На основі відібраних конкурсних проектів сформовано каталог для можливого використання у будівництві<sup>11</sup>. Напрацьовані типові проекти були есенцією поглядів столичних архітекторів на проблему малого житла і на спосіб її розв'язання в контексті функціоналістичних концепцій з прив'язкою до умов їхнього втілення в польських містах<sup>12</sup>. Для кременецького кварталу, зокрема, був вибраний проектний варіант «BGK 15» — мурований чотирікімнатний будинок

<sup>11</sup> Hanaka A. Wystawa budowlano-mieszkaniowa Banku Gospodarstwa Krajowego na kole w Warszawie w 1935 roku — ku poprawie budownictwa mieszkaniowego // KAU, 2012, t.57, z.3. S.95.

<sup>12</sup> На Волині, крім Кременця, за типовими проектами дерев'яних («BGK 8» — 2-кімнатний, «BGK 16» — 5-кімнатний) і мурованих («BGK 15» — 4-кімнатний, «BGK 19» — 5-кімнатний, «BGK 20б» — блокований 4-квартирний з 2-кімнатними помешканнями) будинків будувалось житло у Здолбунові, Дубно, Луцьку, Рівному. Як і в Кременці, забудова взірцевих селищ у містах велась за проектами одного типу (район Цегельня і Боярка в Рівному — тип «BGK 8»; колонія для підфіцерів «Сурмичі» в Дубно — тип «BGK 16»).

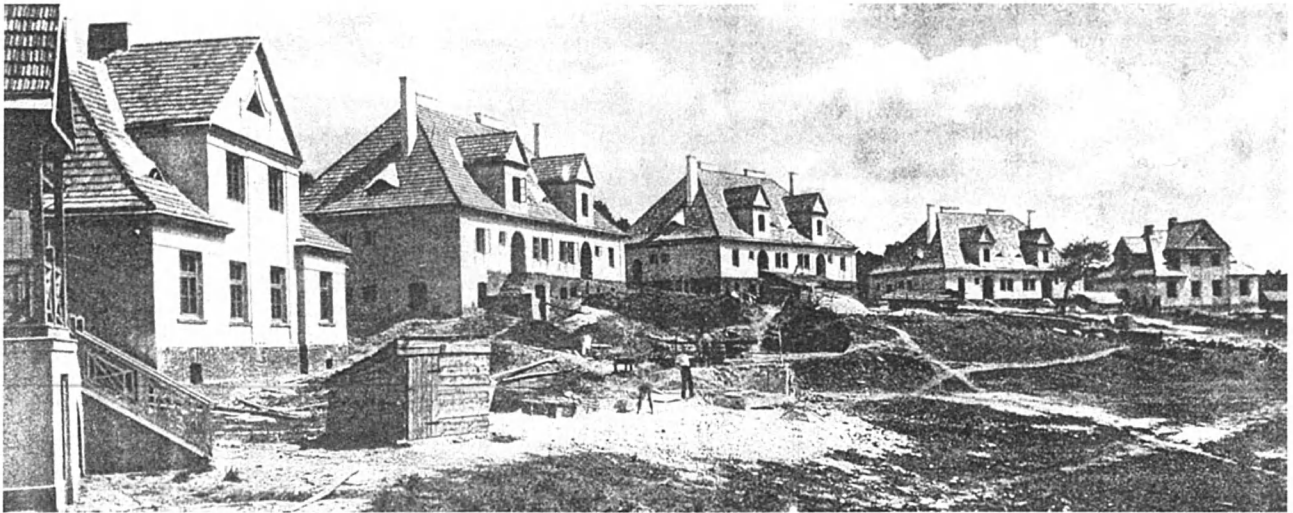
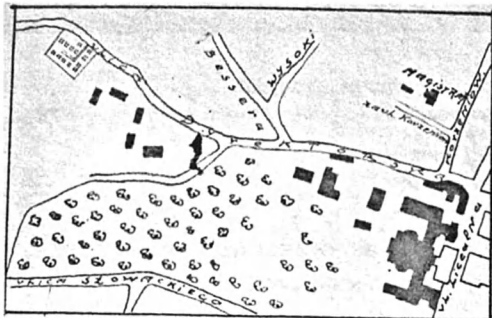


Рис. 6. Колонія для службовців у Кременці. Загальний вигляд. Фото 1930-і роки  
 Fig. 6. The Colony for civil servants in Kremenets town. General view. Photo from 1930 s



ПЛАН СИТУАЦІЇ  
 ШКАЛА 1:1000

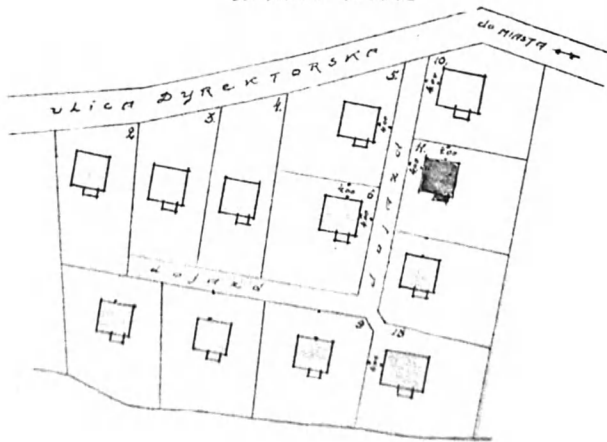


Рис. 7. Житловий квартал для вчителів Кременецького ліцею.  
 Схема плану. 1933 р.

Fig. 7. Residential block for teachers of the Kremenets' lyceum.  
 Location plan. 1933

(з розмірами у плані 9 x 9 м), з житловою мансардою під двосхилим дахом (рис. 7, 8).

Нові житлові будинки в історичному середмісті Кременця, що споруджувались за індивідуальними проектами у 1930-х рр., ілюструють стійкість національно-романтичних тенденцій. Контекстуальний підхід в проектуванні для Кременця став тим творчим базисом, на якому синтезувались ідеї романтизму (позитивне ставлення до спадщини), традиціоналізму (оперування звичними формами і деталями, характерними для місцевого будівництва), історизму (застосування характерних архітектурно-композиційних прийомів історичних стилів). Таким чином було створене підґрунтя для появи у кінці XIX ст. і розвитку у міжвоєнний період архітектурного феномену «кременецького дворика».

Це був тип індивідуального житлового будинку, в образі якого органічно поєднувались, по-перше, характерні риси сільських шляхетських садиб і, по-друге, особливості типових для Кременця житлових будинків міщанства. Формальну спорідненість з першими позначав ганок на головному фасаді, оформлений у вигляді невеликого портика на двох опорах (найчастіше у вигляді одиничних або спарених чотиригранних стовпів зі спрощеною капітеллю), який замість звичного фронтона підтримував простору терасу або мезонін. Наявність у проєктованих будинках мансардних поверхів, де, зазвичай, розташовувалась ще одна квартира, також засвідчувала дотримання традицій місцевого будівництва. Тому архітектурні об'єми, які ніби «виростали» зі схилів на тлі мальовничого ландшафту Кременецьких гір, накривали масивними, інколи стрімкими дахами, кожен з яких, як і будинок, мав свою неповторну форму.

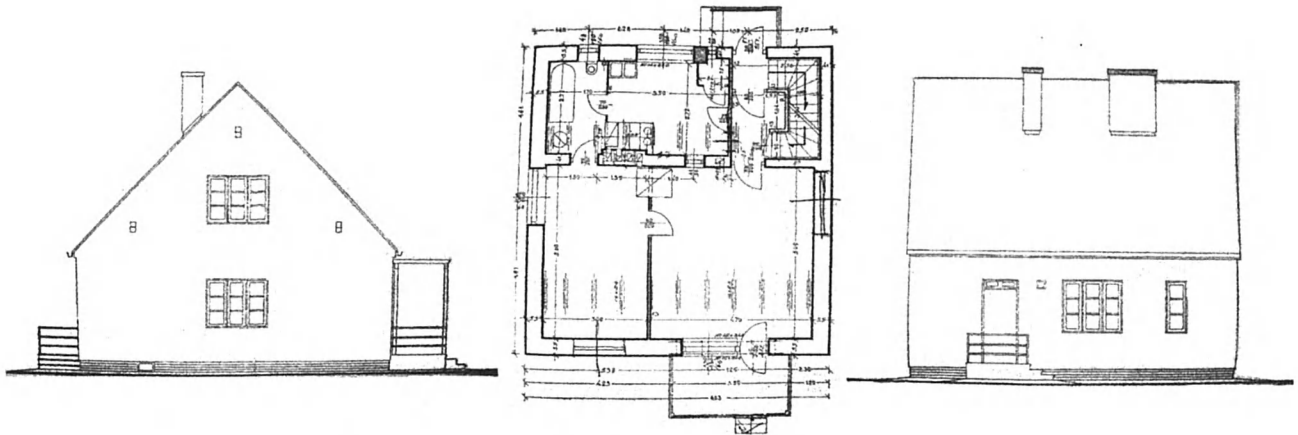


Рис. 8. Типовий проект житлового будинку. Тип «BGK 15». 1933 р.

Fig. 8. Standard project for residential building. "BGK 15" type. 1933

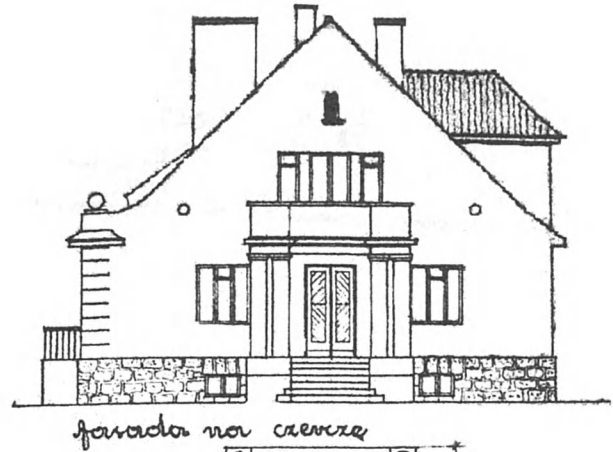


Рис. 9. Проект житлового будинку, 1937.  
ДАРО. Ф. 40. Оп. 10. Спр. 98

Fig. 9. Project of a residential building, 1937.  
DARO. Coll. 40. Inv. 10. F. 98

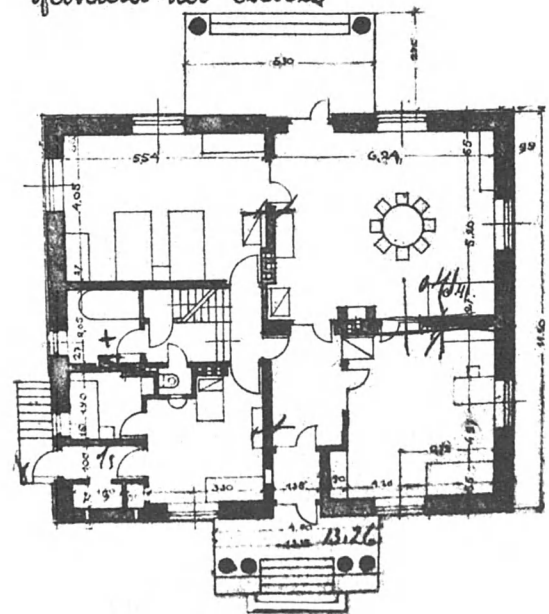


Рис. 10. Проект житлового будинку, 1936.  
Арх. Р. Гюртлер. ДАРО. Ф. 40. Оп. 8. Спр. 102

Fig. 10. Project of a residential building, 1936.  
Arch. R. Gürtler. DARO. Coll. 40. Inv. 8. F. 102

*Нідок фронтон*



*Нідок боцний*

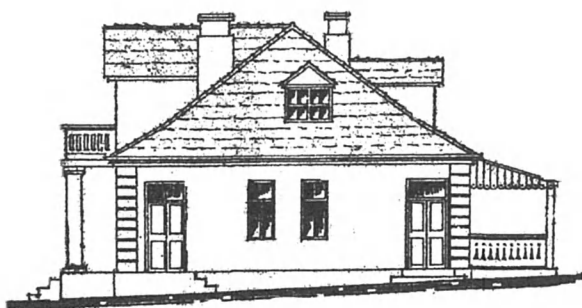


Рис. 11. Проект житлового будинку, 1933.  
ДАРО. Ф. 40. Оп. 6. Спр. 129

Fig. 11. Project of a residential building, 1933.  
DARO. Coll. 40. Inv. 6. F. 129

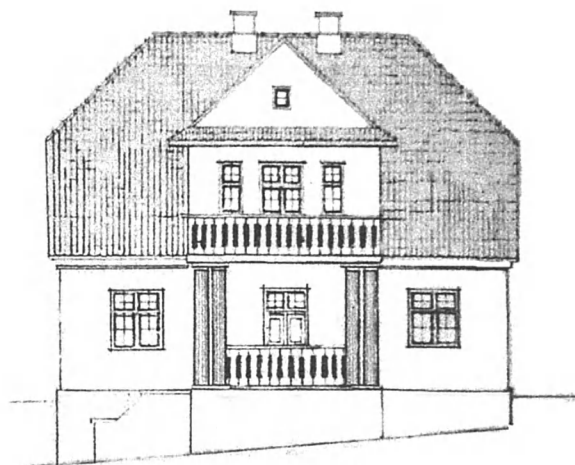


Рис. 12. Проект житлового будинку, 1938.  
Інж. А. Столяров. ДАРО. Ф. 40. Оп. 10. Спр. 97

Fig. 12. Project of a residential building, 1938.  
Ing. A. Stolarov. DARO. Coll. 40. Inv. 10. F. 97

Серед найбільш характерних варто виділити наступну групу житлових будинків<sup>13</sup>, зокрема: по вул. Старі Вали<sup>14</sup> (рис. 9); вул. Шумській<sup>15</sup> (рис. 10); вул. Тринітарській, 15<sup>16</sup> (рис. 11); вул. Королівській<sup>17</sup>; пров. Стрімкий<sup>18</sup>; вул. Дубенській<sup>19</sup>; вул. Липовій<sup>20</sup>; вул. Дубенській, 73<sup>21</sup>; вул. Дубенській<sup>22</sup>; вул. Директорській<sup>23</sup>; вул. Ясній, 3<sup>24</sup> (рис. 12) та ін. При цьому подібність композиційно-морфологічних розв'язань мурованих і дерев'яних будинків є очевидною. Необхідно також відзначити, що для архітектурно-планувального вирішення дво- та триповерхових будинків, які розташовувались переважно на периферії середмістя, мали місце спроби редукції окреслених вище формотворчих прийомів: будинки по вул. Під Дівичою горою<sup>25</sup>; вул. Директорській, 9; вул. Цментарній<sup>26</sup> та ін.

Архітектура історичної житлової забудови Кременця сприймалась як вернакулярна для Волині. Саме тому вона найвиразніше представляла регіональну народну традицію будівництва, була її своєрідним символом. Акцентування асоціативно-семантичного зв'язку регіонального архетипу «кремонецького дворика» і «польськості» Волині у 1920–30-х рр. було настільки ж важливим, як і вираження в «закопанському стилі» початку ХХ ст. квінтесенції рис національної архітектури в загальнодержавному масштабі. Тобто, волинський регіоналізм трактувався як один з різновидів національного стилю. Підтвердженням сказаного є оформлення головного входу на територію комплексу Волинських торгів у Рівному<sup>27</sup>, яке мало на меті підкреслити регіональний характер виставки та її сільськогосподарський профіль. «Фасад» комплексу, зорієнтований в сторону головної вулиці міста, формували дві будівлі, що представляли характерні зразки волинського народного житла та місцевої маломістечкової забудови: відповідно

<sup>13</sup> Назви вулиць подані за адресною системою міста міжвоєнного періоду.

<sup>14</sup> ДАРО. Ф. 40. Оп. 8. Спр. 104. 1936 р., 1937 р. Автори невідомі.

<sup>15</sup> ДАРО. Ф. 40. Оп. 8. Спр. 102. Арх. Р. Гюртлер, 1936 р.,

<sup>16</sup> ДАРО. Ф. 40. Оп. 6. Спр. 129. Інж. В. Куликовський, 1933 р.

<sup>17</sup> ДАРО. Ф. 40. Оп. 5. Спр. 83. 1933 р. Автор невідомий.

<sup>18</sup> ДАРО. Ф. 40. Оп. 9. Спр. 115. Інж. І. Блонський. 1934 р.

<sup>19</sup> ДАРО. Ф. 40. Оп. 7. Спр. 123. Інж. І. Блонський. 1934 р.

<sup>20</sup> ДАРО. Ф. 40. Оп. 8. Спр. 127. Арх. Г. Пресс, 1936 р.

<sup>21</sup> ДАРО. Ф. 40. Оп. 8. Спр. 109. Арх. Г. Пресс, 1935 р.

<sup>22</sup> ДАРО. Ф. 40. Оп. 6. Спр. 128. Арх. Г. Пресс, 1933 р.

<sup>23</sup> ДАРО. Ф. 40. Оп. 8. Спр. 105. Інж. А. Столяров, 1935 р.

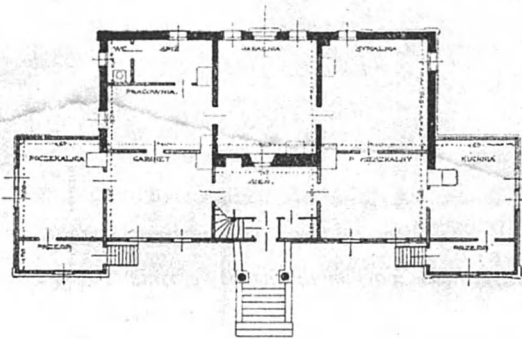
<sup>24</sup> ДАРО. Ф. 40. Оп. 10. Спр. 97. Інж. А. Столяров, 1938 р.

<sup>25</sup> ДАРО. Ф. 40. Оп. 7. Спр. 121. Інж. В. Куликовський, 1935 р.

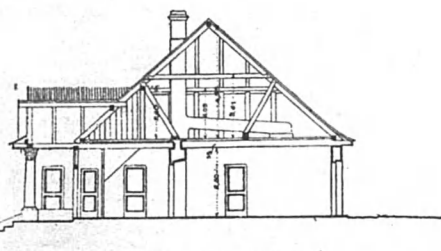
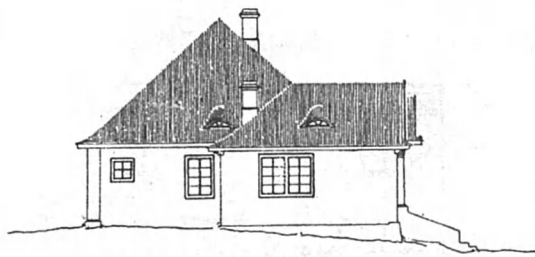
<sup>26</sup> ДАРО. Ф. 40. Оп. 8. Спр. 103. 1936 р. Автор невідомий.

<sup>27</sup> Відбувались у місті впродовж 1930–38 рр.

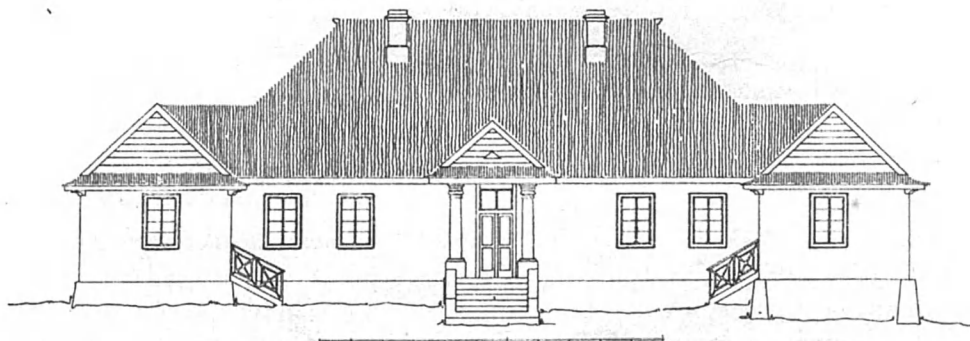




ZDJEĆIE DWORKU W KRZEMIENCU POD PRZY ULICY SŁOWACKIEGO L. 20.



ZDJEĆIE DWORKU W KRZEMIENCU POD PRZY ULICY SŁOWACKIEGO L. 20. ZDJEĆIE DWORKU W KRZEMIENCU POD PRZY ULICY SŁOWACKIEGO L. 20.



ZDJEĆIE DWORKU W KRZEMIENCU POD PRZY ULICY SŁOWACKIEGO L. 20. WYKONALI: ST. KRUSANKA, K. ORLICZ I E. WIECZOREK.

Рис. 13. Дворик в Кременці. Обміри, 1922 р. // «Domy Wolyńskie», p. 3

Fig. 13. Dworek-type house in Kremenets. Measurement pictures, 1922. // «Domy Wolyńskie», p. 3



Рис. 14. Павільйон «Кременецький дворик» на Волинських торгах і Рівному. 1930-ті рр. Поштівка

Fig. 14. "Kremenets dworek-type house" pavilion during the Volhynian Fair in Rivne. 1930 s. Postcard

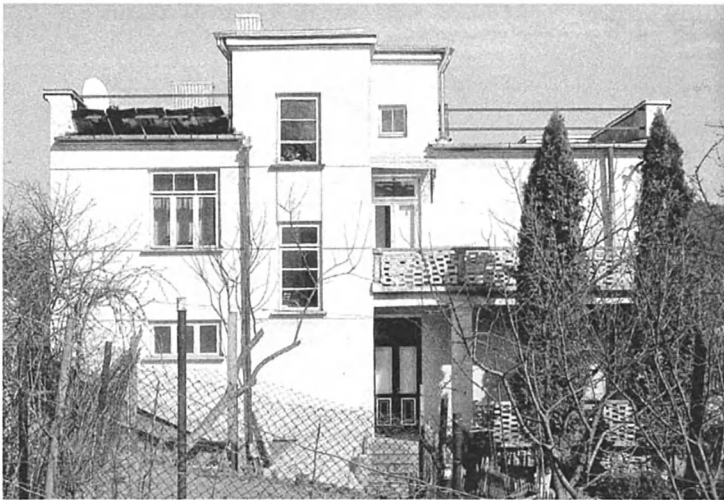
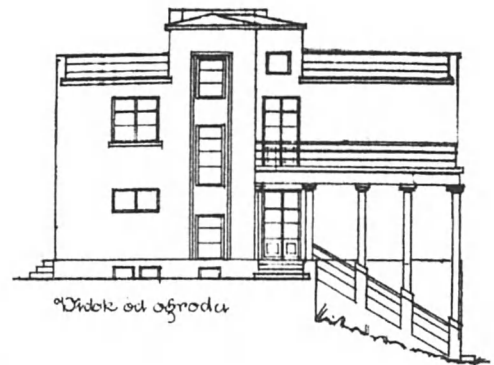


Рис. 15. Житловий будинок у Кременці, 1933. Арх. З. Целярський. ДАРО. Ф. 40. Оп. 5. Спр. 82

Fig. 15. Dwelling house in Kremenets, 1933. Arch. Z. Celarski. DARO. Coll. 40. Inv. 5. F. 82



вхідний павільйон та павільйон «Кременецький дворик» (збудований у 1935 р.)<sup>28</sup> (рис. 13, 14).

За локальних волинських умов, в тому числі у Кременці, при будівництві індивідуального житла доволі проблематичним було застосування одного з засадничих принципів конструктивістської

естетики — виявлення конструктивної підоснови в архітектурному образі будівлі. Адже спосіб будівництва і будівельні матеріали у більшості випадків не зазнали кардинальних змін, а відтак не були сучасними (модерністськими) в прямому розумінні. Тому архітектори зосереджували найбільшу увагу на виявленні формальних ознак нового стилю шляхом повної або часткової імітації нових конструкцій з використанням традиційних матеріалів (дерева,

<sup>28</sup> Михайлишин О. Архітектура комплексу Волинських торгів 1930–38 років у Рівному: європейський контекст та сила традиції // АСВ. Вип. 4. Рівне, 2014. С. 27–36.

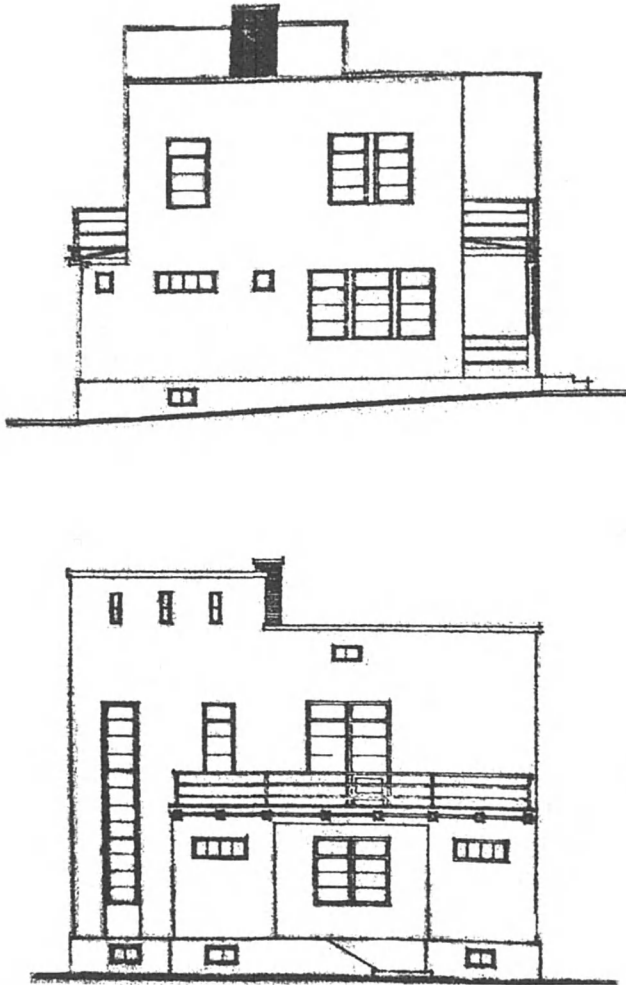


Рис. 16. Проект житлового будинку, 1930-ті рр.  
Арх. З. Целярський. ДАРО, ф. 40, оп. 5, спр. 79

Fig. 16. Project of a residential building, 1930's.  
Arch. Z. Celarski. DARO, coll. 40, inv. 5, f. 79

цегли). Зокрема, така інтерпретація авангардної стилістики представлена в архітектурі будинку по вул. Кацановського, 3 в Кременці (арх. З. Целярський, 1933 р.<sup>29</sup> (рис. 15).

Прояви впливу Streamlined Style в міжвоєнній житловій архітектурі Кременця також мали свої особливості, зважаючи на сприйняття нових тенденцій як архітектурної моди і як ретрансляційно-інтерпретаційного способу поширення формотворчих прийомів. Серед формальних ознак цього сприйняття: підкреслення ярусної структури будинку, заокруглення кутів об'єму і його окремих елементів (найчастіше, сходової клітки, металевих огорожень балконів, терас, зовнішніх сходів), одночасне використання круглих і стрічкових вікон

<sup>29</sup> ДАРО. Ф. 40. Оп. 5. Спр. 82.

у композиціях фасадів будинків по вул. Старі Вали<sup>30</sup>, вул. Тринітарській<sup>31</sup> (рис. 16), та ін.

**Висновки.** Розвиток житлової забудови Кременця у міжвоєнний період відбувався на засадах спадкоємності місцевої архітектурної традиції. Тема «кременецького шляхетського дворика» була інтерпретована у багатьох проєктах індивідуальних житлових будинків для збереження ідентичності середовища міста і його архітектурної цілісності. Використовувані типові проєкти репрезентували бачення універсального образу індивідуального житла, яке може бути органічно інтегроване у історично сформоване середовище невеликого міста. Зміна архітектурної стилістики житла (від нео-історичної до авангардної) відбувалася синхронно в контексті загальнодержавних і загальноєвропейських архітектурних тенденцій. Метод контекстуального проєктування, що базувався на ретельному вивченні характерних стилістично-морфологічних особливостей старої забудови міста і застосовувався для формування архітектурного образу житлових будинків Кременця у міжвоєнний період, є свідченням фахового підходу до розвитку і модернізації середовища історичного міста. Такий підхід залишається актуальним завданням і в сучасній архітектурній практиці.

Olga MYKHAYLYSHYN

## STYLISTIC FEATURES OF RESIDENTIAL ARCHITECTURE IN KREMENETS DURING THE INTERWAR PERIOD

**Abstract.** The article deals with the features of residential architecture in Kremenets in Volhynia during the interwar period. The uniqueness and originality of the historic architecture of this city always attracted attention of representatives of academic institutions and monuments protection authorities of the Second Polish Republic. In order to preserve the authenticity of the urban environment, the architecture of new residential buildings used the method of contextual design, which envisaged the observance of the scale, the use of traditional architectural and stylistic techniques, elements and building materials.

**Key words:** Volhynia, Kremenets, architecture, residence, estate style, interwar period.

<sup>30</sup> ДАРО. Ф. 40. Оп. 4. Спр. 122. Арх. С. Тимошенко, 1935 р.

<sup>31</sup> ДАРО. Ф. 40. Оп. 5. Спр. 79. Арх. З. Целярський, 1933 р.