

УДК 72.01

Ольга МИХАЙЛИШИН  
Олексій БУХАЛО

## РЕЗИДЕНЦІЯ МАЛИНСЬКИХ У СЕЛІ ЗІРНЕ НА РІВНЕНЩИНІ: АРХІТЕКТУРНО- СТИЛІСТИЧНІ ОСОБЛИВОСТІ

**Анотація.** У повідомленні розглянуто архітектурно-просторові та стилістичні особливості маловідомої резиденції Малинських (XIX – початок XX ст.) у селі Зірному Рівненської області. Комплекс, що складається з групи різнофункціональних будівель та парку, відображає впливи архітектури історизму (неотюдорівської готики) та різні прийоми інтерпретації архітектурних елементів при формуванні образу палацу та господарсько-виробничих будівель.

**Ключові слова:** архітектура, резиденція, палац, парк, Зірне, Рівненська область.

**Вступ.** Село Зірне на Рівненщині — один серед багатьох населених пунктів історичної Волині, чия історія та розвиток у минулі століття були безпосередньо пов'язані з розбудовою резиденції власників. Пам'ять про рід Малинських, які володіли цим населеним пунктом від 2-ї пол. XIX ст. і до 1939 р., зберігає закладена ними садиба — комплекс будівель з великим парком на північно-східній околиці.

Про історію формування цього населеного пункту і резиденції Малинських доволі детальну інформацію подає відомий польський дослідник Р. Афтаназі. Він зазначає, що Зірне разом з Березним та одинадцятьма фільварками, рудниками та іншими населеними пунктами теперішнього Березнівського району шляхом успадкування перейшло від попереднього власника Михайла Коженювського — ротмістра національної кавалерії, голови Пінського і Волинського судів — до Михайла Малинського<sup>1</sup>. Завдяки новому власнику у 1860–70-х рр<sup>2</sup> була сформована резиденція, яка відображала зміни функцій маєтків в суспільно-економічній ситуації 2-ї пол. XIX ст.

**Особливості архітектурно-стилістичного образу резиденції.** На відміну від пишності та репрезентативного характеру барокових чи класицистичних резиденцій, які будувались на Волині у XVIII — на



**Рис. 1.** Резиденція Малинських в с.Зірне на Рівненщині. Просторово-планувальна структура. Сучасний стан. ([www.google.com/maps/place/Зорное](http://www.google.com/maps/place/Зорное), 10.10.2018 р.)

**Fig. 1.** The Residence of Malynski's family in Zirne village in Rivne region. Spatial and planning structure. Current state ([www.google.com/maps/place/Зорное](http://www.google.com/maps/place/Зорное), 10.10.2018 p.)

<sup>1</sup> Aftanazy R. Dzieje rezydencji na dawnych kresach Rzeczypospolitej. Cz. 2. Ziemie ruskie Korony. T. V. Województwo Wołyńskie. Wrocław-Warszawa-Kraków. 1994. S. 39.

<sup>2</sup> Aftanazy R. Op. cit. S. 40.



*Рис. 2. Палац у Зірному. Фото початку XX ст.  
Fig. 2. Palace in Zirne. Foto of the early 1900s.*

поч. XIX ст., пізніше споруджені садиби мали значно менші масштаби, а функціонально були зорієнтовані на поєднання житлової та господарсько-виробничої функцій.

За подібною моделлю розвивалась резиденція у Зірному. За традицією, основними складовими залишались житлові будівлі і парк, а композиційним ядром усього комплексу — палац (не зберігся) (Рис. 1). Цим об'єктам територіально передували господарський двір, який складався з електростанції, господарської будівлі та конюшні (усі збереглися), що формують фронт забудови, звернутий в сторону палацу. При цьому господарська будівля розташована на одній осі з палацом. На деякий віддалі, на північний захід від центру резиденції була споруджена водонапірна вежа — модерний символ житла прогресивного буржуа кінця XIX ст. До складу садиби Малинських входили також «спортивний павільйон» в парку, декілька житлових будинків, склад для насінневого зерна та господарський двір для худоби.

Об'єднавчою стилістичною основою архітектурного образу усіх будівель стала англійська готика у її романтичній інтерпретації 2-ї пол. XIX ст., відома ще як «неотюдорівська готика». У забудові садиби історичні ремінісценції представлені у двох варіантах: цегляному, характерному для світського будівництва XVI ст. (будинків знаті і духовенства), та фахверковому, притаманному архітектурі рядової житлової забудови.

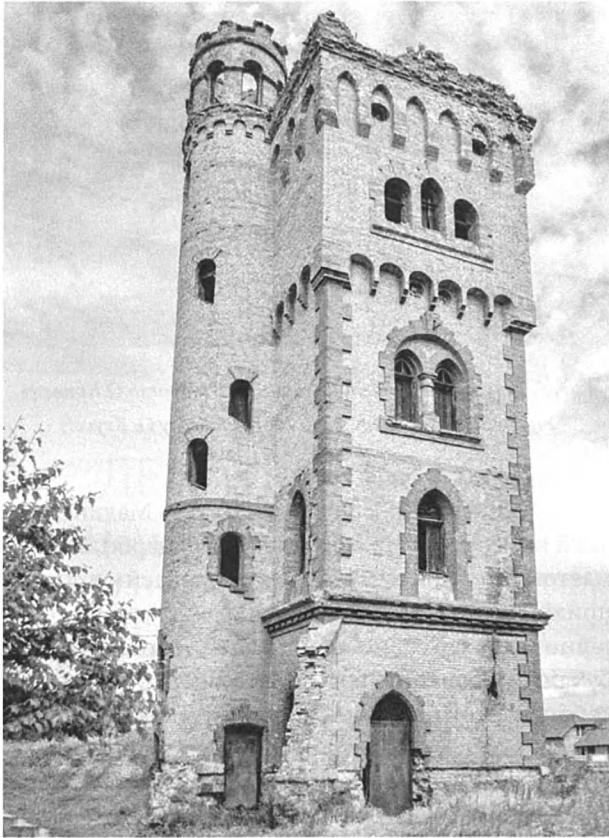
Сама будівля палацу являла собою двоповерховий об'єм, накритий мансардним дахом, в архітектурі якого були очевидними окреслені впливи (Рис. 2). Високі дахи, гранчаста башта з стрімким дахом, темний дерев'яний каркас-фахверк на фасадах, невеличкі балкони — усе це підкреслювало прагнення власників наслідувати європейські прототипи.

Аналогічні стилістичні прийоми були використані для архітектурного вирішення господарської будівлі (Рис. 3). Протяжний одноповерховий корпус складної, Н-подібної в плані конфігурації має двоповерхову центральну частину з мансардою, дахові щипці якої виконані з використанням фахверкової конструкції, підкресленої нині темно-коричневим кольором пофарбування.



*Рис. 3. Господарська будівля. Сучасний стан. 2017 р.  
Фото О. Бухало*

*Fig. 3. Economic building. Current state. 2017.  
Photo by O. Bukhalo*



*Рис. 4. Водонапірна вежа. Сучасний стан. 2017 р.  
Фото О. Бухало*

*Fig. 4. Water Tower. Current state. 2017.  
Photo by O. Bukhalo*

На відміну від житлових об'єктів, господарські будівлі являють собою зразки цегляної неоготики. Найбільш виразно ця стилістика представлена в архітектурі водонапірної вежі, збудованої у 1890-х рр. У триярусному об'ємі, що нагадує башту середньовічного англійського замку, виділені цокольна частина та масивний верх для встановлення баку для води, декорований аркатурним фризом. «Тіло» башти прорізано стрілчастими вікнами (біфоріями та трифоріями), кути закріплені плоским рустом, обрамлення вікон являють собою імітацію в цеглі кам'яної кладки. До масивного головного об'єму примикає вузький циліндр сходової клітки, який надає вишуканості і динаміки силуету і архітектурі цієї споруди (Рис. 4).

Архітектура двоповерхової будівлі електростанції також контрастує з усіма іншими об'єктами і нагадує міський англійський особняк, завершений простим двосхилим дахом з характерними ступінчастими щипцями (Рис. 5). Верхню частину фасаду акцентують вікна, розділені мініатюрними колонками з романськими капітелями. Поєднання гладких кам'яних поверхонь кутового русту з фактурною поверхнею сірої цементної штукатурки є додатковим прийомом, що посилює монументальність цієї невеликої будівлі. На першому поверсі первісно був змонтований котел, парова турбіна, генератор струму. Другий поверх призначався для проживання сім'ї електрика.



*Рис. 5. Електростанція. Сучасний стан. 2017 р. Фото О. Бухало*

*Fig. 5. Power station. Current state. 2017. Photo by O. Bukhalo*

М. Малинський успішно організував роботу фільварку, де вирощував на продаж овочі та зернові. У 1905 р. побудував винокурний завод. Прибуток приносили також лісопильний та цегляний заводи. Згодом у маєтку почали вирощувати коней і постачати їх польській армії, що стало актуальним у міжвоєнний час.<sup>3</sup> Для їх утримання на схід від господарської будівлі збудували конюшні (збереглись донині) (Рис. 6). У фруктовому саду поблизу парку вирощували фрукти, а в оранжереї поруч протягом року росли квіти<sup>4</sup>. Як і ансамбль зірненської резиденції, парк площею близько 10 га також був витриманий в англійському стилі: відкриті галявини контрастували з загущеними деревними посадками, сформованими вздовж звивистих алей.

Доволі складна ситуація, зумовлена розташуванням садиби на болотистій місцевості, потребувала фахового підходу до благоустрою та відповідного розпланування. Відтак, існує декілька версій щодо авторства і обставин створення цього парку. Згідно з першою, зразком для розпланування послужив Уяздовський парк у Варшаві, автором якого був досвідчений паркобудівничий Вольський<sup>5</sup>. За другою версією просторово-композиційна структура була розроблена англійським інженером, сером Вільямом Хірлейном Ліндлейном. Третя стверджує, що формування окремих частин парку — системи обводнення, що складалась з трьох ставків, — відбулось за участі членів групи науковців (геологів та ґрунтознавців) на чолі з І. Жилінським, які працювали в складі «Західної експедиції осушення боліт» на Поліссі<sup>6</sup>.

Зусилля з формування масштабної рекреаційної зони не були марними. Ефектна зміна пейзажних картин відчувалась під час прогулянок парком, катання на човнах та відвідування альтанки на невеликому штучному острові, сформованому в центрі одного зі ставків<sup>7</sup>. На території було висаджено понад сто видів деревних насаджень, частина з яких були екзотичними для Волині: Веймутова сосна, модрини, кедрі<sup>8</sup>, а також дуби, ялини, канадські клени, ясени.



Рис. 6. Конюшня. Сучасний стан. 2018 р. Фото О.Кривець  
Fig. 6. Stable. Current state. 2018. Photo by O. Kryvets

Останній власник Зірного Емануель Малинський, який помер у 1938 р. у Лозанні (Швейцарія), заповів маєток для створення будинку для дітей-сиріт, але прихід радянської влади і початок Другої світової війни не дозволили виконати цей заповіт. Маєток був розграбований, безслідно зникла цінна збірка європейського живопису, що зберігалась в палаці, та бібліотека. На території садиби у повоєнний час розташували машинно-тракторну станцію.

**Висновки.** Палац Малинських пережив війну, проте через декілька місяців після її закінчення згорів. Невдовзі у будівлях колишньої резиденції розташували санаторно-оздоровчий комплекс для хворих на легеневі недуги. Сьогодні тут розташовується протитуберкульозний диспансер. Комплекс потребує подальших історіографічних та архітектурно-інвентаризаційних досліджень для його збереження.

Olga MYKHAYLYSHYN,  
Olexy BUKHALO

## THE RESIDENCE OF MALINSKY IN THE VILLAGE OF ZIRNE IN THE RIVNE OBLAST: ARCHITECTURAL AND STYLISTIC FEATURES

**Abstract.** The article deals with the architectural, spatial and stylistic features of the little-known residence of Malinsky (19<sup>th</sup> — early 20<sup>th</sup> c.) in the Zirne village in the Rivne region. The complex, which consists of a group of versatile buildings and a park, reflects the influences of the historicism architecture (Neo-Tudor Gothic) and different interpretations of the architectural elements in the formation of the palace image and of commercial and industrial buildings.

**Keywords:** architecture, residence, palace, park, Zirne village, Rivne Region.

<sup>3</sup> Трохлюк Н. Забуті імена: Емануель Малинський — волинський аристократ, літератор, піонер світової авіації // Літопис Березнівщини. Наукові записки Березнівського краєзнавчого музею. Вип. II. Рівне, 2015. С. 104.

<sup>4</sup> Романчук О. Ці легендарні Малинські // Надслучанський вісник. 1999. № 45. 2 червня. С. 2.

<sup>5</sup> Романчук О. Оп. cit. С. 2.

<sup>6</sup> <https://konserwatyzm.pl/ryszard-mozgol-wypedzony-z-pamieci-emmanuel-malynski-1875-1938-podsumowanie-pierwszego-roku-poszukiwan/> (фрагмент статті Mozgol R. Wypędzony z pamięci — Emmanuel Małyński (1875–1938). Posumowanie pierwszego roku poszukiwań. Konserwatyzm południowo-amerykański. 2013. № 2. S. 176–178.

<sup>7</sup> Романчук О. Оп. cit. С. 2.

<sup>8</sup> Довгалюк Ю. Зірне: сторінки історії // Надслучанський вісник. 21 травня 2013, №№ 67–68. С. 4.