

Ольга Михайлишин

АРХІТЕКТУРА КОМПЛЕКСУ ВОЛИНСЬКИХ ТОРГІВ 1930-1938 РОКІВ У РІВНОМУ: ЄВРОПЕЙСЬКИЙ КОНТЕКСТ ТА СИЛА ТРАДИЦІЇ

Протягом міжвоєнного періоду, коли значна частина історичної Волині перебувала у складі II Речі Посполитої, відбулося активне включення регіону в її суспільне і господарське життя. Це були роки промислового «буму», коли на теренах Європи¹, Польщі, так і Волині, започатковувалась діяльність промислово-ремісничих і сільськогосподарських виставок, які стали одним з важливих стимулів розвитку як окремих країн, так і регіонів. Рівень, масштаби проведення подібних заходів та їх тематика суттєво різнилася.

Одними з найбільших були Східні Торги у Львові, започатковані у 1921 р., Поморська Виставка сільського господарства і промисловості в Грудзьондзі (Grudziądz) 1925 р., Виставка «Веркбунду» у Вроцлаві, загальнодержавна виставка у Познані 1929 р. Організатори прагнули продемонструвати шляхи вирішення економічних, соціальних проблем, завдань в галузі культури, пропонуючи архітектурні засоби як одні з найдієвіших (ідеалізація ролі архітектури у I-й чверті ХХ ст. при вирішенні суспільних проблем загальновідома). Саме тому виставка у Вроцлаві була присвячена проблемі дефіциту загальнодоступного житла, підвищенню рівня комфорту проживання в містах, відображаючи західноєвропейські (німецькі) містобудівні та стилістичні тенденції. Познанська виставка, хоча і мала характер промислової, вирізнялась оригінальним підходом до розпланування виставкових теренів та спробами використати нову стилістику в образному вирішенні павільйонів, що викликало неоднозначні оцінки архітекторів-сучасників: Східні Торги у Львові стали продовженням започаткованих ще у 1894 р. виставкових акцій. Тут гармонійно поєдналися естетика паркових пейзажів з еkleктичним романтизмом і строгою простотою нових павільйонів, які були ніби «нанизані» на композиційну вісь – головну алею [1, с.246–252].

Безумовно, що Волинь, як один з найменш економічно розвинутих регіонів Польщі, не могла претендувати на аналогічні загальнодержавні акції. Однак, ці терени мали значний природно-рекреаційний та сільськогосподарський потенціал.

¹ Загальновідомо, що і на території СРСР проводились виставки подібного характеру: наймасштабніші - Всеросійська сільськогосподарська і кустарно-промислова виставка в Москві 1923 р. та Всесоюзна сільськогосподарська виставка 1939 року, яка стала постійно діючою.

Використання переваг краю – розробка родовищ природного каменю, стимулювання розвитку рослинницької і тваринницької галузей господарства, ремесел, туризму сприяли б включенню Волині в загальнодержавний економіко-господарський контекст.

Волинські торги в Рівному повинні були стати каталізатором усіх названих процесів та своєрідною рекламою для залучення інвестицій в регіон. На межі 1920–30-х рр. місто було найбільшим на Волині і налічувало майже 40 тис. мешканців [2, с.27]. Організатори відзначали також дуже вигідне географічне розташування цього населеного пункту: на перехресті залізничних шляхів, які поєднували північ з півднем (Рига-Вільнюс-Львів-Бухарест) та захід зі сходом (Варшава-Здолбунів-Шепетівка, Київ-Одеса-Чорне море). Саме Рівне повинно було стати стартовим пунктом для «експансії Польщі на Схід», налагодження господарських і торгових відносин з Радянським Союзом.

Отже, торкнемося окремих сторінок історії Волинських торгів, які відіграли важливу роль як в економічному, соціальному, так і в культурному житті краю. Про їх діяльність дізнаємося з архівних [3, 4, 8] і публікованих джерел – путівників, що видавалися за результатами кожної наступної виставки [10, 11] та статей у тогочасній регіональній пресі [6, 9], а про особливості архітектурно-стилістичного вирішення виставкових павільйонів свідчать збережені до нашого часу креслення, ескізи, листівки.

Для розташування експозиції виставки була виділена ділянка на території парку Любомирських, що примикала до південної сторони головної вулиці міста – 3-го Мая (зараз – вул. Соборна), де впродовж наступних років був сформований унікальний за своєю функцією архітектурно-містобудівний комплекс.

Перші Волинські торги [3], відбулися в Рівному восени 1930 р. і мали характер локальної промислової та ремісничої виставки. Основними її експонатами була продукція місцевих – рівненських – виробників. У зв'язку з високим рівнем зацікавлення з боку відвідувачів виставки (до числа яких належали не тільки мешканці міста та наближених населених пунктів, але й віддалених районів), було прийняте рішення про проведення таких імпрез щорічно.

Друга та третя виставки, які в 1931 та 1932 рр. одержали назву «Великі Ровенські торги», засвід-

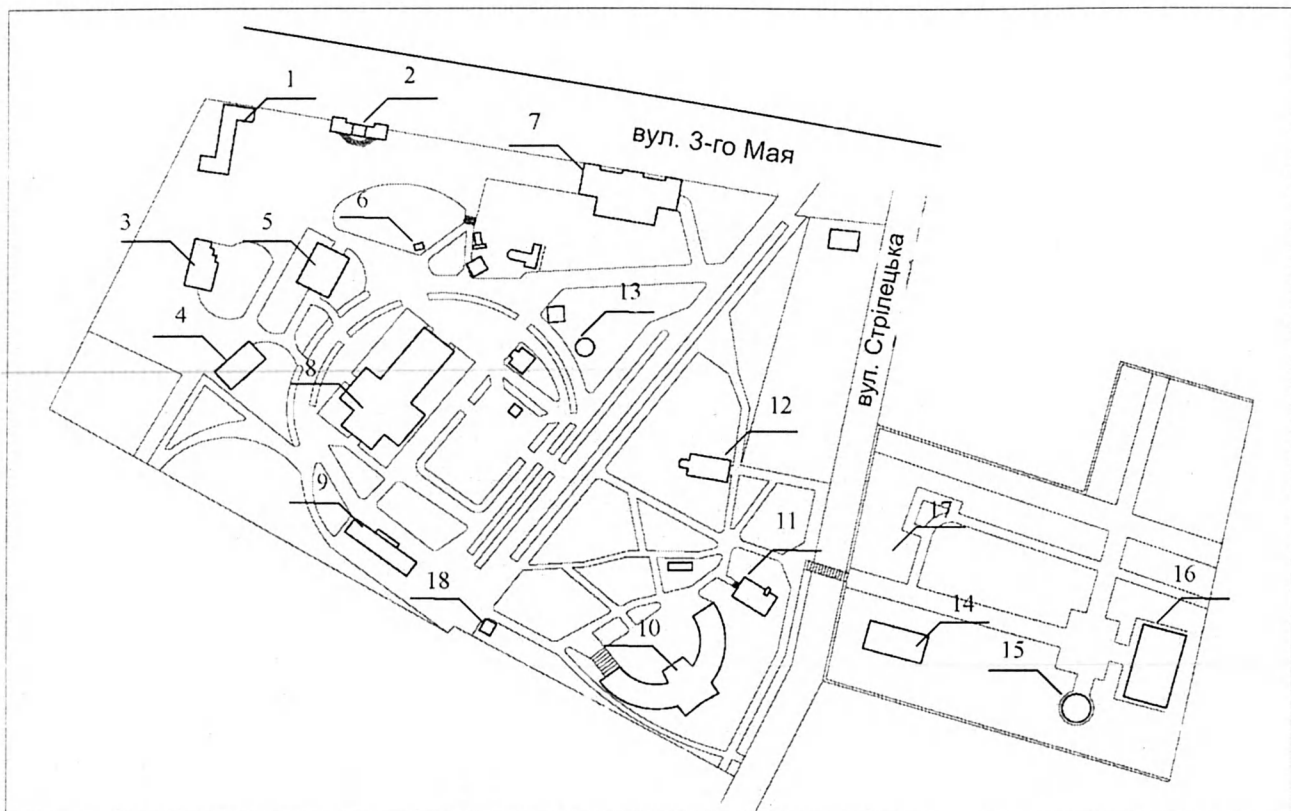


Рис 1. Схема генерального плану торгів (ДАРО, ф.31, оп.1, стр. 3981): 1. павільйон № 1; 2. павільйон № 24 (вхідний); 3. павільйон № 2; 4. павільйон № 5; 5. павільйон № 6; 6. павільйон редакції тижневика «ВОЛИНЬ»; 7. павільйон «Кременецький Дворик»; 8. павільйон № 7; 9. павільйон № 8; 10. павільйон № 10; 11. павільйон № 12; 12. павільйон № 14 «Ліги охорони державних кордонів (Л.О.Р.Р.)»; 13. павільйон Кременецького ліцею; 14. павільйон Ремесла ремісничої палати з м. Луцьк; 15. павільйон Морської і колоніальної ліги; 16. павільйон Кременецького ліцею; 17. місце павільйону фірми «S.A.Васон Експорт»; 18. павільйон Спільки виробників молока.

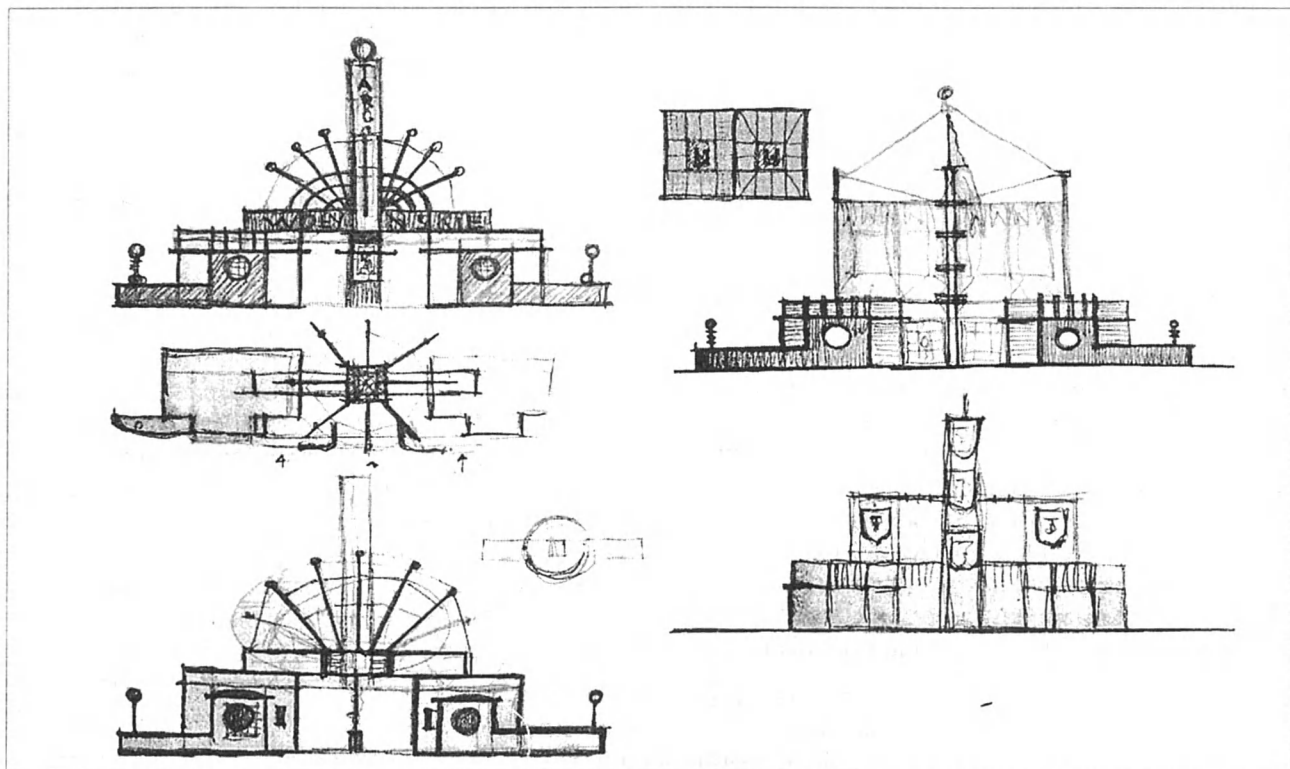


Рис.2. Ескізи оформлення головного входу на територію Торгів. 1930-ті рр. (ДАРО, ф.31, оп.1, стр. 859).

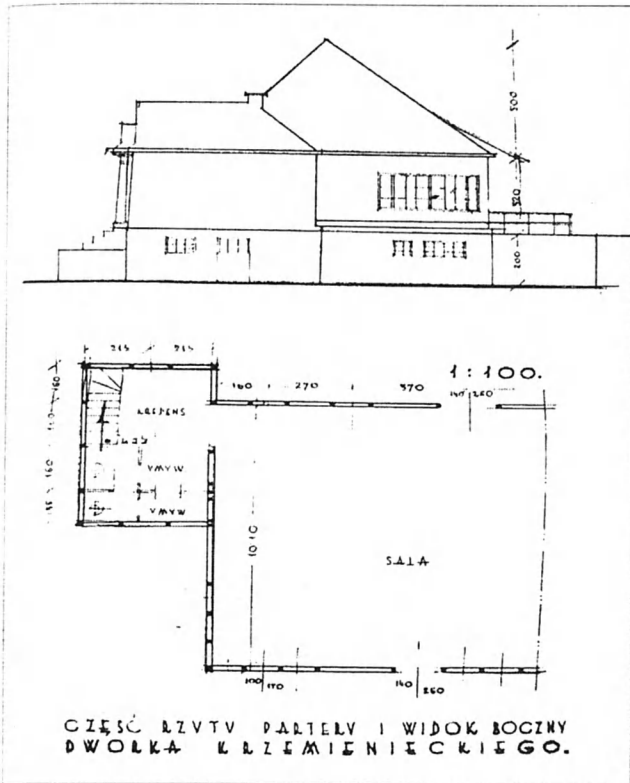


Рис.3. Павільйон «КРЕМЕНЦЬКИЙ ДВОРИК». 1929 р. Бічний фасад, фрагмент плану.

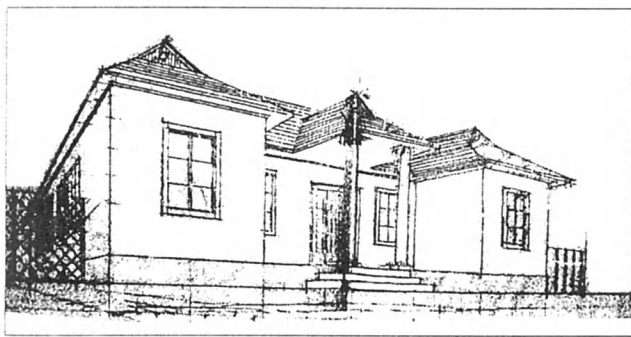


Рис.3. Павільйон «КРЕМЕНЦЬКИЙ ДВОРИК». 1929 р. Перспектива.

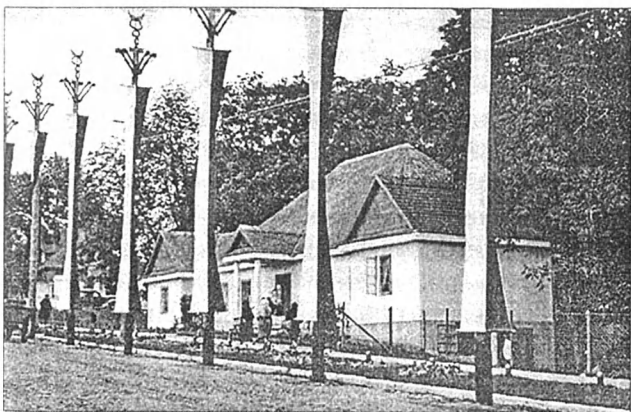


Рис.3. Павільйон «КРЕМЕНЦЬКИЙ ДВОРИК». 1929 р. Видягд зі сторони вул. 3-го Мая (Соборної). Листівка 1930-х рр.

чили, що їх проведення стало важливою подією в господарському житті Західної Волині. Відбулося поступове тематично-функціональне структурування виставки та виокремлення найважливіших розділів: власне виставка, торгівля, навчання. Перший з них представляв сільськогосподарську техніку, обладнання для млинів, продукцію текстильного виробництва, килимарства, декоративне мистецтво, хімічні та фармацевтичні препарати, парфумерію, годинники та ін. Були укладені перші контракти з продажу продукції бджільництва, конярства, великої рогатої худоби. Презентували себе і сільськогосподарські школи, організовані за допомогою Люблінської Торгово-промислової палати. Загальний оборот кожної з виставок становив понад 6000 злотих.

Четверті Торги, перейменовані з 1933 р. на «Волинські Торги в Рівному», були організовані міською управою і проходили під протекторатом Волинського воеводи Г. Юзевського. Саме з цього часу Торги вийшли на регіональний рівень, перетворюючись на великий волинський ярмарок, продовжуючи традиції славних колись київських, бердичівських та дубнівських «контрактів». Крім звичної вже продукції сільського господарства та місцевої промисловості, тут були представлені великі фірми з Угорщини, Чехословаччини, Австрії. Загальна кількість учасників Торгів досягла 268, її відвідали майже 50 тис. чоловік.

Наступні, п'яті, Торги 1934 р., що тривали протягом 14 днів (усі попередні – лише 8) стали ще й осередком проведення етнографічних свят. Великої популярності набуло свято обжинок, в яких взяли участь 15 тис. мешканців Волині. У рамках цього фестивалю були продемонстровані не тільки традиції та обряди, пов'язані із завершенням збору врожаю, але й святковий народний одяг.

Кожна наступна виставка притягувала до себе все більшу увагу зі сторони як виробників, так і бажаючих придбати продукцію, навіть не зважаючи на більш жорсткі умови відбору учасників. Так, на шостих Волинських Торгах 1935 р. організатори надавали перевагу тим учасникам, які готові були продемонструвати необхідну для Волинського регіону промислову продукцію, що виготовлялась на місцевих підприємствах. Про цю виставку розповіли 93 загальнодержавні друковані видання. З метою популяризації регіону було проведено фотовиставку та виставку, присвячену туристичним можливостям краю.

До початку роботи наступних, сьомих Торгів 1936 р., було визначено період їх щорічного проведення – між 8 та 30 вересня. За своїм розмахом виставка стала найбільшою з усіх попередніх. З 325 учасників 110 представляли Рівне, 84 – Рівненський повіт, 43 – Волинське воеводство, 88 – інші регіони Польщі. Завдяки пропаганді Торгів, яка активно проводилася в польській пресі (опубліковано 595 статей

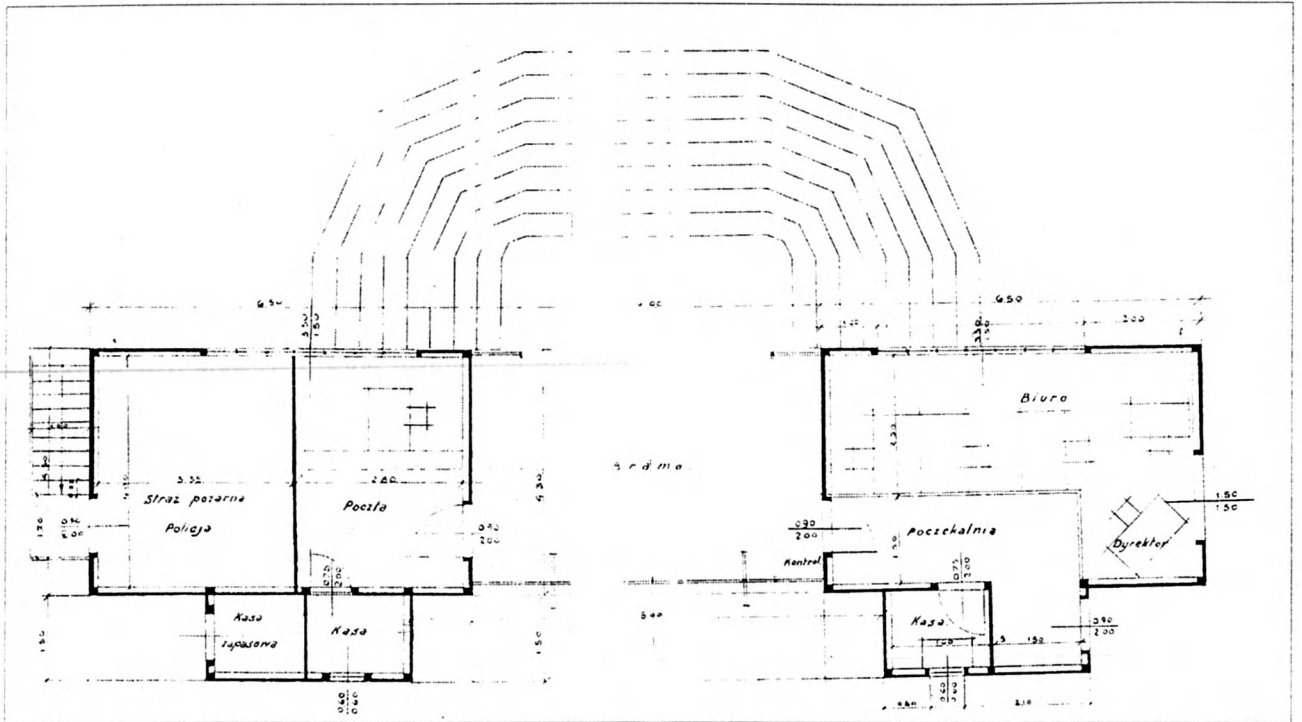


Рис.6. Вхідний павільйон (№24). План.

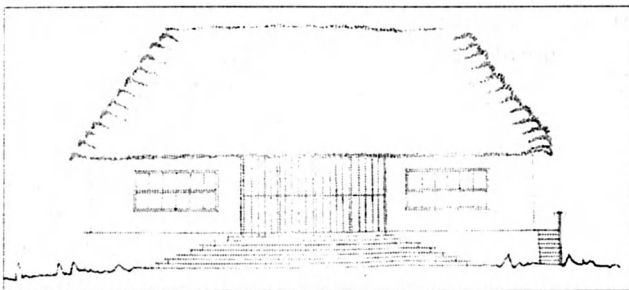


Рис.7. Вхідний павільйон. Головний фасад.

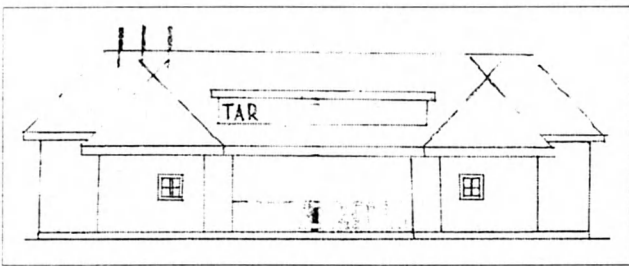


Рис.8. Вхідний павільйон.
Фасад зі сторони території виставки.

та оголошень у 90 виданнях), та широкій номенклатурі їх розділів, значно зросло й число відвідувачів: Торги відвідало більше 95 тис. осіб, 621 екскурсійна група (більше 21 тис. осіб). Про визнання Волинських Торгів у Рівному як чинника економічного розвитку регіону, свідчив і приїзд делегації з Познані, де проводились подібні виставки, та представників Люблінської торгово-промислової палати з метою налагодження господарських зв'язків.

Із збільшенням кількості учасників, ярмаркові терени розбудовувались. Так, протягом 1936 р. на незабудованих ділянках були споруджені ще декілька павільйонів для наступних, восьми Волинських Торгів 1937 р.

Дев'ятий ярмарок 1938 року зібрав 294 учасники. Протягом 2-х тижнів його відвідали понад 106 тис. осіб, серед яких були гості з Вільно, Полоцька, Львова, Познані, Любліна, Мінська, Бреста, Лодзі, Гдині. Налагодження економічних контактів з центральними та західними регіонами Польщі давало підстави організаторам для виведення десятих, ювілейних, Волинських торгів у Рівному на загальнодержавний рівень. Керівництво Волинського воєводства закликала повітових старост, президентів та бургомістрів міст активніше організовувати екскурсії на Торги, залучати до відвідування Рівного купців, ремісників, сільськогосподарських виробників, а також школярів для ознайомлення з досягненнями господарства Волині. Однак зміна політичної ситуації в Східній Європі восени 1939 р. не дозволила реалізувати ці плани.

Як свідчать архівні документи, на момент відкриття перших Волинських торгів наприкінці серпня 1930 р., було зведено більшість передбачених програмою стаціонарних павільйонів для експонування продукції фірм, сільгоспвиробників та ремесел. Завершення першого етапу забудови виставкових територій ознаменувало видання альбому з вміщеними у ньому фотографіями усіх споруджених будівель [4, арк. 15], який організатори планували вручити Волинському воєводі. Про значення архітектурного оформлення торгів свідчило



Рис. 9. Павільйон Тютюнової монополії (№7). 1935 р.

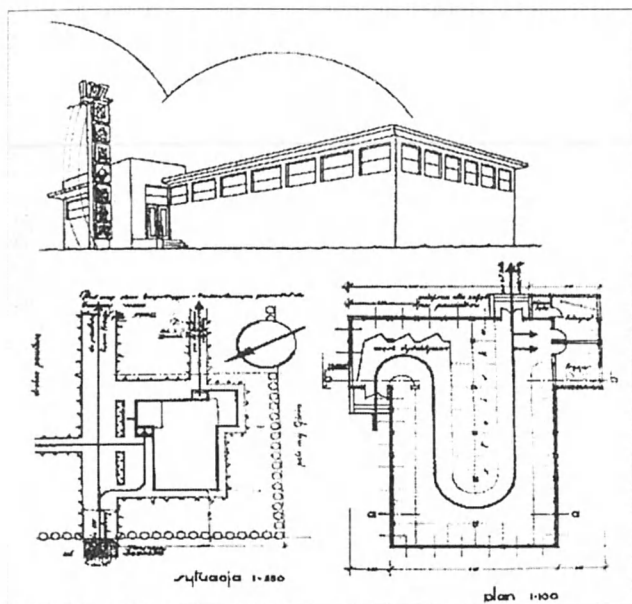


Рис. 10. Павільйон Ремесла ремісничої палати з Луцька. 1935-36 рр. Арх. С.Словіковський. Перспектива, план.

введення в штат організаційного комітету посади головного архітектора, на яку був призначений інженер Карчевський [4, арк.1]. Затвердження проекту головного павільйону відбувалось за конкурсом на спеціальному засіданні президії оргкомітету. Перемогла проектна пропозиція архітектора Семена Сидорчука² «як естетично виразна та конструктивно обґрунтована» [4, арк.2]. Збереглися й непрямі згадки про існування генерального плану забудови території, відповідно до якого зводились виставкові споруди. Будівництво велось силами учасників виставки, які попередньо повинні були представити детальні проекти павільйонів на розгляд виставкового комітету та отримати дозвіл

² Семен Юліанович Сидорчук – головний архітектор м.Рівне у 1928-1930 рр. Див. детальніше: Михайлишин О. Архітектор Семен Сидорчук: спроба творчого портрета забутого майстра // Вісник НУВГП: зб. наук. праць. – Вип. 3 (47). – Ч.3. – Рівне, 2009. – С.49-56.

на будівництво у відповідному відділі магістрату Рівного [4, арк.39–40]. Забудова являла собою оригінальний комплекс споруд, що віддзеркаювали архітектурно-стилістичні тенденції тогочасної польської та західноєвропейської архітектури. Наступного, 1931 р., для гармонізації середовища частину павільйонів оздобили, змінивши декоративне вирішення фасадів.

Очевидно, що концепція оформлення головного входу Волинських торгів обговорювалася організаторами і архітекторами, задіяними до проектування виставкового комплексу. Варіантів існувало декілька. Проте, в кожному з ескізів є очевидним прагнення підкреслити модернізаційний поступ соціально-економічного життя регіону, виражений в лаконічних геометризаних формах каркасних конструкцій, поєднаних з металевими щоглами на розтяжках [16]. Однак, до реалізації була прийнята ідея акцентування регіонального характеру виставки і її сільськогосподарського профілю. «Фасад» комплексу, зорієнтований в сторону головної вулиці міста, формували дві будівлі, що представляли характерні зразки волинської маломістечкової забудови та народного житла: павільйон «Кременецький дворик»³ (збудований у 1935 р. [3, арк.5; 12]) та вхідний павільйон [12, 13] – відповідно.

Генеральний план Торгів був відкоригований у середині 1930-х рр.⁴, очевидно до VII Волинських торгів 1936 р., коли комплекс був значно розширений просторово [15]. До території парку кн. Любомирських (на той час міського парку), де у попередні роки проводилась виставка, були приєднані сусідні відкриті ділянки з огляду на бажання учасників (Кременецького ліцею, Ремісничої палати в Луцьку, фірми «S.A. Vason Eksport» з м.Гнезно та ін.) збудувати нові сучасні павільйони. Для цього Рівненський магістрат виділив ділянку площею 3.5 га (колишня територія однієї з міських торгових площ), що примикала до зайнятої Торгами і розташовувалась у східному напрямку вздовж головної вулиці Рівного – 3-го Мая. Дві ділянки поєднали між собою в широкому мості, збудованим над вулицею Стрілецькою.

Роль головної композиційної осі паркової частини торгів відігравала широка алея, що ділила її на дві нерівних за площею ділянки і була зорієнтована на головну магістраль міста. Значний ухил рельєфу західної частини, спрямований в північному напрямі – до вхідного павільйону, зумовив живо-

³ Павільйон являв собою копію житлового будинку, розташованого в Кременці та інвентаризованого студентами архітектурного факультету Львівської Політехніки у 1922 році під час однієї з перших експедицій з вивчення архітектурної спадщини краю. Обмірні креслення та замальовки цього об'єкту були опубліковані у спеціальному виданні «Domy Wołyńskie» (1923 р.)

⁴ Віднайдена лише його копія з нанесенням плану електрифікації території Волинських торгів у Рівному [5].

писний характер розпланування території і вільне розташування павільйонів. Криволінійні контури однієї з найширших алей підкреслювали характер рельєфу, підводячи відвідувачів до верхньої тераси з розташованим тут головним павільйоном № 7 Тютюнової монополії⁵, зведеним 1935 р. у стилі, що наслідував популярні на межі 1920–30-х рр. у Польщі форми архітектури конструктивізму. Ця будівля була найбільшою з-поміж усіх інших на Торгах і виділялась як єдина збудована з клінкерної цегли і оздоблена нікельованими деталями. Усі інші виставкові споруди були дерев'яними.

Відведена під забудову нова територія була розпланована за генеральним планом, розроблена авторським колективом у складі архітектора Юргелєвіча з Луцька та художньої комісії в особах Александра Єнджеєвського (Jędrzejewskiego) та Ядвіги Пшерадської (Przeradzkiej) – декораторів Волинського театру; решта території призначалась для проведення різноманітних заходів, змагань, з'їздів селян [3, арк.9]. Таким чином, всі вищезначені установи та фірми збудували на новому терені власні виставкові будівлі. «Волинські ремісничі відомості» [6, с.4] повідомляли, що новітні за виглядом, значні за площею павільйони, звели всього за 14 днів. Перший з них – павільйон Ремесла ремісничої палати з Луцька, розташований одразу за мостом, збудований за проектом луцького архітектора С. Словіковського, складався з динамічно поєднаних рівновеликих паралелепіпедів, прорізаних стрічковими вікнами [13]. За вертикальний акцент-домінанту слугувала одинадцятиметрова башта каркасної структури, оздоблена сімома емблемами ремесел та увінчана масивними літерами аббревіатури назви павільйону «I.RZ» («Izba Rzemieślnicza»). Одразу за цією будівлею, на найвищій точці місцевості Морська і Колоніальна ліга спорудила павільйон-символ заввишки 15 метрів у вигляді морського маяка з прожекторами і оглядовим майданчиком, звідки відкривався чудовий вид не тільки на виставкові терени, але й на все місто. Перспективу центральної алеї замикав монументальний павільйон Кременецького ліцею. Головний вхід в будівлю розташовувався на осі чолового фасаду, розчленованого вузькими пілонами, чим підкреслювалось строга симетрія брили. Поряд розташувався невеликий рекламний павільйон Дубенського представництва фірми «S.A. Vason Eksport», а також кемпінг – дерев'яні збірно-розбірні будиночки для організації літнього відпочинку, виготовлені в с. Оржів, Веселе містечко та невеликі кіоски дрібних підприємств.

⁵ Для ілюстрування статті використані, у тому числі, фотоматеріали Архіву механічної документації (Archiwum Dokumentacji Mechanicznej w Warszawie): sygn. I-G-5567-1, I-G-5567-3, I-G-5568, I-G-5570-1, I-G-5571-3, I-G-5572, I-G-5575, I-G-5576).



Рис. 11. Павільйон Морської і колоніальної ліги. 1935-36 рр.

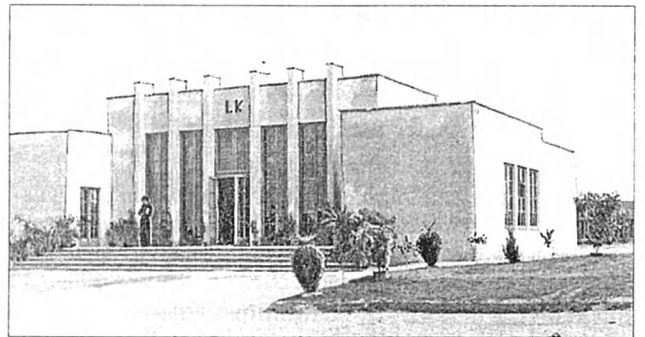


Рис. 12. Павільйон Кременецького ліцею. 1935-36 рр.



Рис. 13. Головний павільйон (№1). 1935-1936 рр.
Арх. Я.Пшерадська, Ал.Єнджеєвський.



Рис. 14. Павільйон редакції тижневика «ВОЛИНЬ». Листівка 1930-х рр.

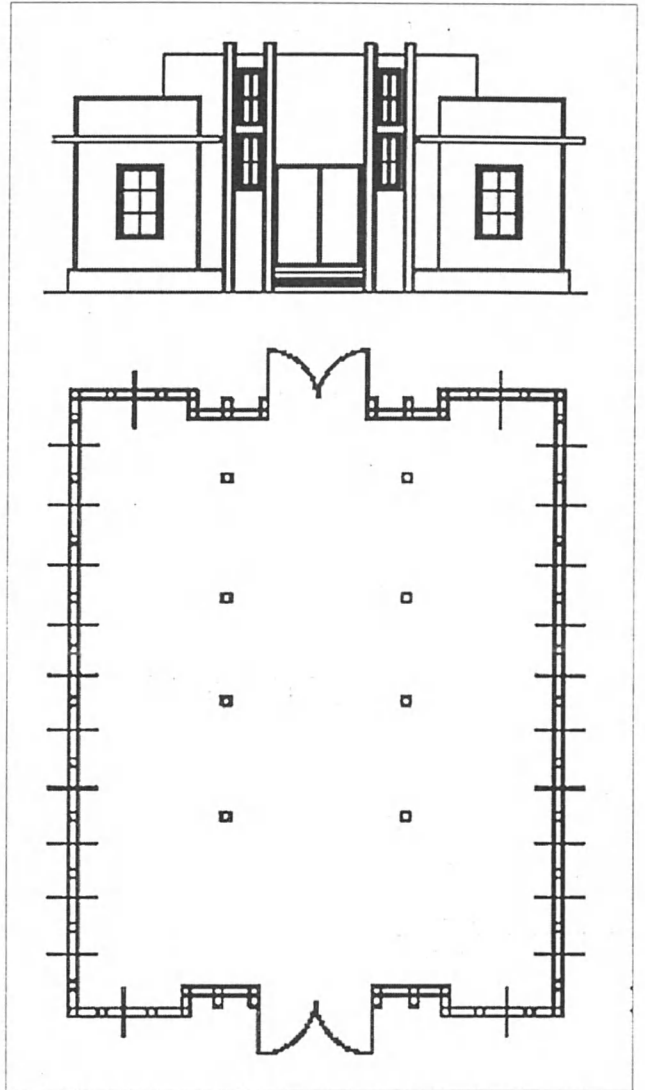


Рис. 16. Павільйон №6. Головний фасад та план. Прорис проекту 1930-х рр.



Рис. 15. Павільйон №2. Головний та бічний фасади. Прорис проекту поч. 1930-х рр.



Рис. 17. Павільйон № 6. Фото 1930-х рр.

Деякі зміни відбулися також в структурі забудови старої, паркової, частини виставки. Так, на місці павільйону № 1, зведеного за згадуваним проектом арх. С. Сидорчука ще у 1930 р., на кошти міської

влади Рівного за проектом Ал.Снджеєвського та Я. Пшерадської був збудований новий, призначений для розташування пошти та поліцейського відділку [3, арк.9]. Оригінальний спосіб реклами своєї продукції віднайшли представники видобувних

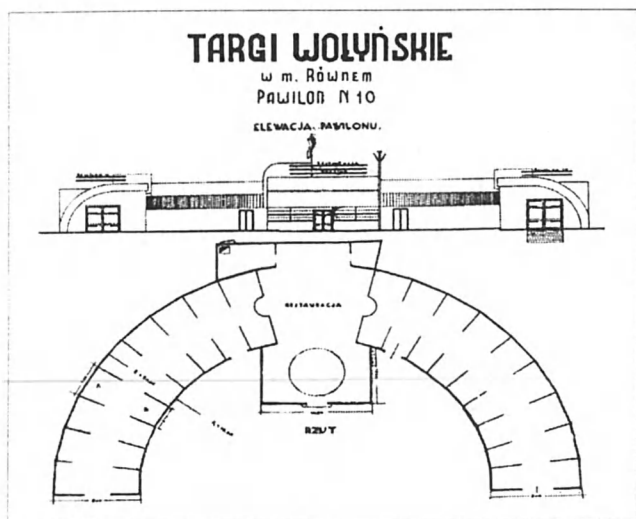


Рис.18. Павільйон №10. Головний фасад та план. Проект 1935-36 рр.

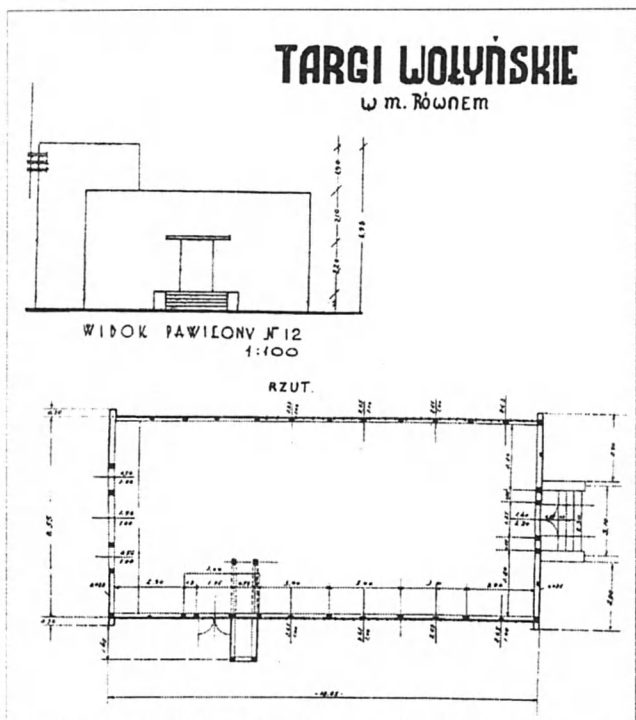


Рис. 19. Павільйон №12. Головний фасад, план. Проект 1930-х рр.

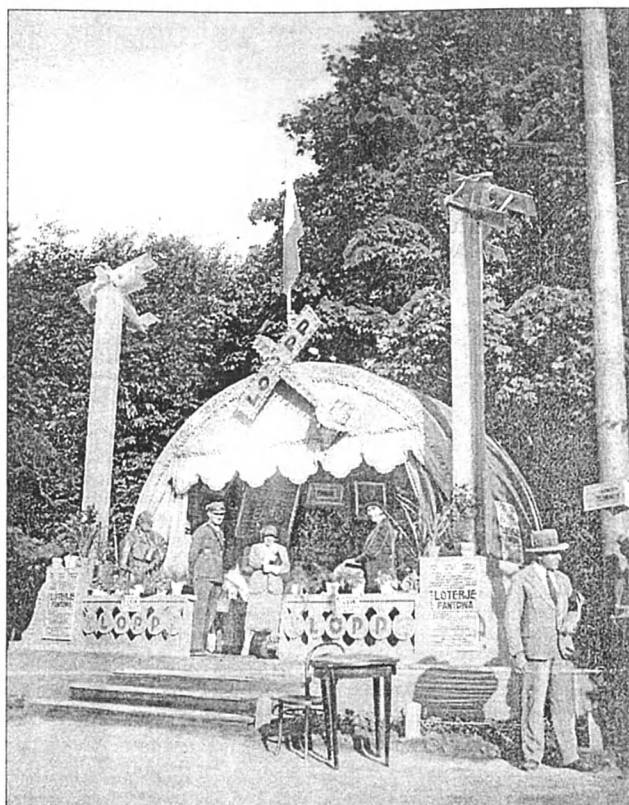


Рис.20. Павільйон Ліги протиповітряної і протихімічної оборони. Фото 1930-х рр.



Рис.21. Павільйон Ліги протиповітряної і протихімічної оборони. Фото 1930-х рр.

підприємств в Яновій Долині (зараз – с.Базальтове Рівненської області) та с.Клесові: відкритий майданчик одразу за вхідним павільйоном був замощений базальтовою та гранітною бруківкою. Неподалік від головного павільйону з'явився і павільйон редакції тижневика «Волинь» з Луцька, в оформленні якого проявились риси народної волинської архітектури. Оригінальне планувальне і об'ємне рішення мав павільйон № 2: виконаний в регіональному стилі представляв у перспективному скороченні фрагмент забудови волинського села [14]. Тут експонувалась продукція місцевих

народних промислів. Кресленики павільйону № 6 [13] та його фото свідчать про достатньо вдалу спробу представити нову стилістику будівлі в нехарактерному матеріалі – дереві. У цьому випадку вертикально встановлені дошки обшивки органічно підкреслили загальний ритм, симетрію та дещо сухувату регулярність композиції площин, з яких було сформовано головний фасад. За незвичний образ будівлю називали «прибульцем з заходу» [3, с.50].

Домінантою паркової частини виставкових теренів на схід від головної алеї став збудований у 1936 р. павільйон № 10 [13] з представництвом і

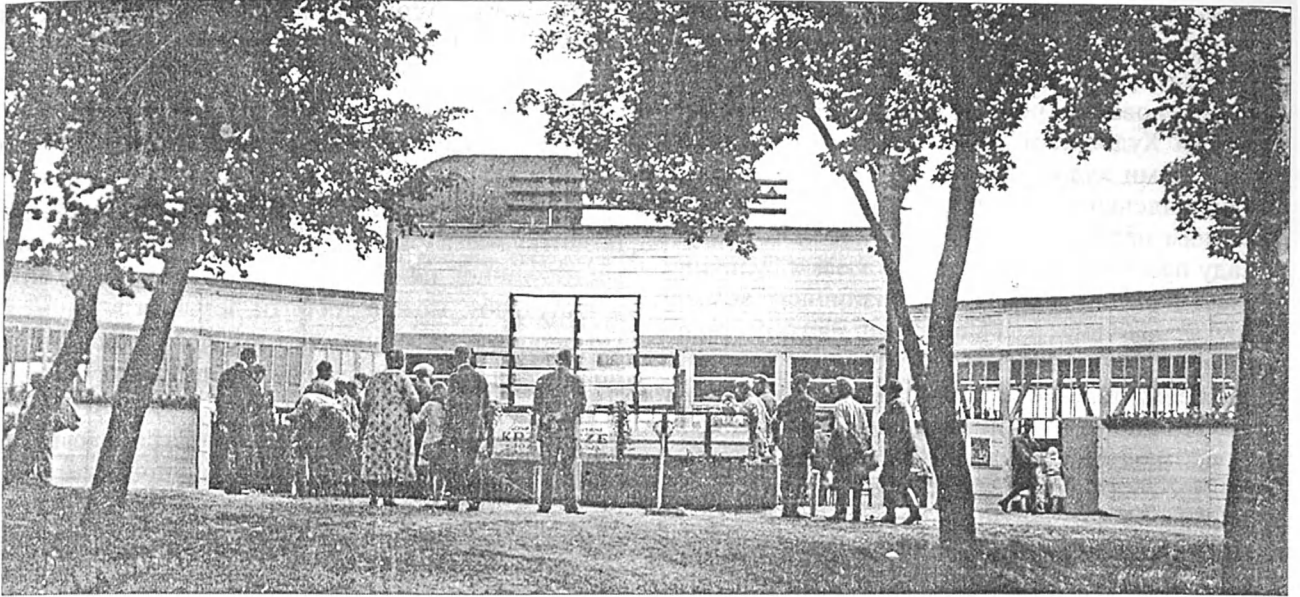


Рис.22. Фонтан перед павільйоном №10. Фото 1937 р. (?)

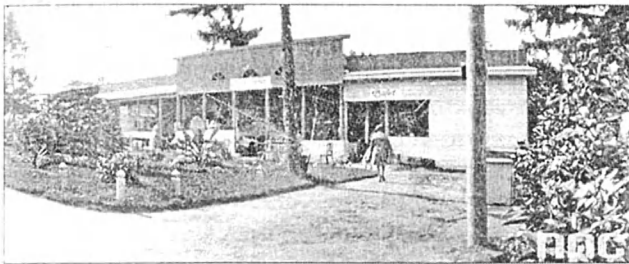


Рис.23. Павільйон-ресторан на виставковій території.
Фото 1930-х рр.

експозицією міської управи м.Рівного, туристичних фірм, Польського краєзнавчого товариства та ін. Постановка будівлі на діагональній осі симетрії території Торгів і орієнтація на головний вхід підкреслювала її просторове домінування і значимість як одного з головних об'єктів комплексу. Класицистична планувальна схема павільйону з двома симетрично розташованими бічними крилами, що утворювали півциркульний об'єм і напівзамкнутий простір перед ним поєднувалась з архітектурною простотою фасадів. Раціоналістичні за стилістикою павільйони № 12 [13] з експозицією промислових виробів і № 14, 15 – Ліги протиповітряної і протихімічної оборони (Л.О.Р.Р.), розташовані неподалік, завершували формування ансамблю будівель паркової частини Волинських торгів.

Підготовчі роботи до проведення восьми Волинських Торгів 12–26 вересня 1937 р. в основному обмежились деякою перебудовою існуючих споруд на території виставки (зокрема розширений «Кременецький дворик») та їх ремонтом, але значною мірою зосередились на благоустрої. Так, у парковій частині території було прокладено водопровід з метою підвищення рівня комфорту під час функціонування виставкових павільйонів, забезпечення учасників виставки водою, полегшення проведення

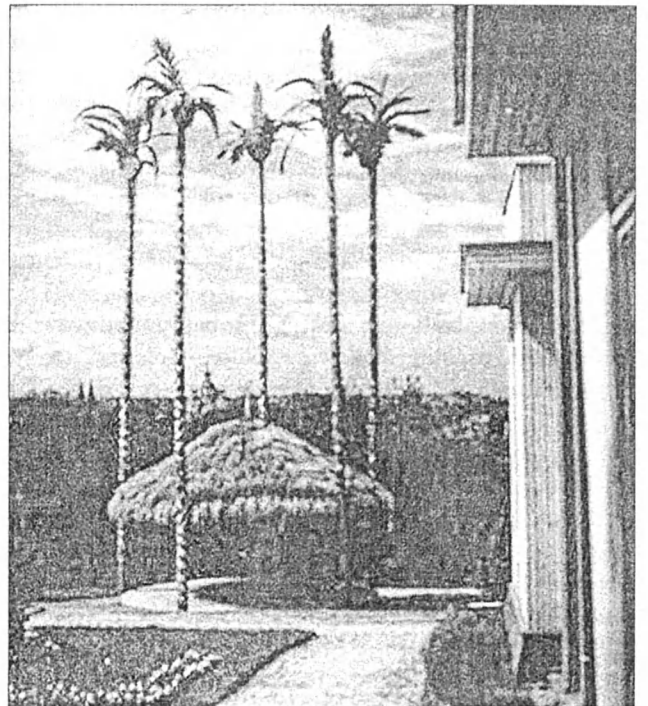


Рис.24. Літній майданчик на виставковій території. На задньому плані помітні абрис катедрального костелу (зліва) та православного собору (справа).
Фото 1930-х рр.

садово-паркових робіт⁶. Водопровід забезпечував водою і «кольоровий» фонтан, розташований перед павільйоном № 10 – окрасу всієї території. На квітнику поряд з павільйоном № 7 була встановлена декоративна скульптура у вигляді жіночої фігури [3, с. 13]. Окрім того, вся виставкова територія була оснащена електричним освітленням, що поживило

⁶ Було висаджено 200 декоративних дерев та кущів та 7 тис. квіткових рослин.

життя на теренах Торгів у вечірні години. На території функціонував також літній театр, танцювальний майданчик, декілька ресторанів та кафе.

Оздоблювальні роботи проводилися під керівництвом Художньої комісії, представленої вже згадуваними художниками Ал.Єнджеєвським та Я. Пшерадською. Фахівці працювали над декоруванням павільйону № 10, розписом головного фасаду павільйону № 12; за їх ескізами були виготовлені емблеми Волині для залізничного вокзалу, споруджено вздовж головної вулиці міста 30 стовпів для закріплення знамен.

Нажаль, більшість проектів павільйонів, які вдалося віднайти, анонімні, а про зовнішній вигляд частини з цих будівель свідчать лише загальні описи, що містяться в рефератах Волинських Торгів, укладених їх дирекцією. Так, відомо, що поряд з найбільшими виставковими будівлями, зокрема, головним павільйоном та «Кременецьким двориком» розташовувались ще декілька невеличких ефектного вигляду об'єктів. Цікавий за формою павільйон у вигляді скарбнички був рекламою Волинських комунальних ощадних кас; в оригінальній «гострокутній» будівлі розташовувалась виставка польських виноградних вин; а поряд у власному павільйоні демонструвала свою продукцію кондитерська фабрика «Бранка» [3, с.61].

До сьогоднішніх днів не зберігся жодний з павільйонів. Недовговічні дерев'яні будівлі не пережили період воєнного лихоліття. Останні сліди Волинських торгів були стерті в процесі реконструкції міського парку та розбудови міста Рівного у середині минулого століття.

Говорячи про значення Волинських торгів для розвитку міста Рівне та поживлення архітектурно-містобудівної діяльності на теренах Волині у міжвоєнну добу, можна зробити декілька висновків. По-перше, розпланування і забудова типологічно нового для свого часу і міста просторового утворення – регіональної виставки стало в 30-х рр. ХХ ст. новим досвідом для архітектурної громадськості краю. По-друге, спроба гармонійно поєднати в одному комплексі стилістично різні об'єкти – національну традицію і європейський авангард – ознаменувала прагнення авторів наблизити Волинь до новацій, запроваджуваних в архітектурній практиці Польщі та Європи без втрати самобутності архітектури регіону. По-третє, якість благоустрою виставкової території та її інженерне обладнання були взірцем виконання такого виду робіт, давали поштовх до підвищення рівня комфорту проживання, вказуючи шляхи створення повноцінних рекреаційних зон в містах і містечках Волині.

ДЖЕРЕЛА

1. Cielątkowska R. Architektura i urbanistyka Lwowa II Rzeczypospolitej / Okolice Kultury. – Zblewo: Atr-Styl, 1998. – 387 s.
2. Drugi Powszechny Spis Ludności z dn. 9.XII.1931. – Warszawa: Nakł. Urz. Głównego Statystycznego, 1938. – 329 s.
3. ДАРО, ф.31, оп.1, спр.3275. 1936 р., 1938 р.
4. ДАРО, ф.31, оп.1, спр. 1291, 1930 р.
5. Прищепя О. Вулицями Рівного: погляд у минуле. – Рівне, 2006. – 223 с.
6. VII Targi Wołyńskie w Równem // Wołyńskie Wiadomości Rzemieślnicze. – 1936. – № 8–9.
7. Поліщук Я. Рівне. Мандрівка крізь віки. – Рівне, 1998. – С.137.
8. ДАРО, ф.31, оп.1, спр.2695. 1934–35 рр.
9. O Targach Wołyńskich // Wiadomości Urzędowe Zarządu miejskiego w Równem. – 1936. – № 10. – S.1–9.
10. Wielkie III Targi Rówieńskie. – Równe, 1932. – 20 s.
11. Przewodnik po VIII Targach Wołyńskich w Równem. – Warszawa: Wyd-wo agencji Wschodniej Codziennej Gazety Handlowej, 1937. – 81 s.
12. ДАРО, ф.31, оп.2, спр. 1095.
13. ДАРО, ф.31, оп.2, спр. 3957.
14. ДАРО, ф.31, оп.2, спр. 212.
15. ДАРО, ф.31, оп.1, спр. 3981.
16. ДАРО, ф.31, оп.1, спр. 859.
17. ДАРО, ф.31, оп.1, спр. 3965.
18. Михайлишин О., Смолин М. Архітектура Волинських торгів в Рівному 1930–1939 років // Сучасні проблеми дослідження, реставрації та збереження культурної спадщини: зб. наук. пр. з мистецтвознавства, архітектурознавства та культурології. – К.: Фенікс, 2008. – Вип. 5. – С.133–146.

The article researches history of creation of «Volyn Fair» in Rivne in 1930–38. It also analyses the formation stages of the spatial-planning structure of the architectural-planning complex and stylistic features of exhibition pavilions.

У статті досліджена історія формування виставки Волинські Торги в Рівному впродовж 1930–38 рр. Розглянуті етапи формування просторово-планувальної структури архітектурно-містобудівного комплексу та стилістичні особливості вирішення виставкових павільйонів.