

дечкових наборів, безлічі дзвіночків, пронизок, круглих блях тощо.

Розміри первісної вхідної ями $3 \times 1,5$ м, вниз вона розширюється до $3,6-2,1$ м. З глибини $5,75$ м дно шахти полого опускалося в напрямку поховальної камери до $6,2$ м. По довжині яма була витягнута з південного сходу на північний захід. Вхід до склепу знаходився в північному її кутку. В склеп вів просторий дромос довжиною $2,2$ м і шириною до $2,4$ м.

В східному кутку ями знаходився вхід до поховальної камери, в якій лежав кістяк дівчинки-служниці. Підземелля складалося із дромоса довжиною $2,3$ м, шириною $0,8-1,1$ м і висотою $0,8$ м і перпендикулярного до нього овального в плані склепу розмірами $1,6 \times 1 \times 0,95$ м. Скелет



Рис. 7. Деталь пекторалі.

дівчинки лежав вздовж камери у довільному стані на правому боці головою на північний захід. На її шиї виявлено кілька довгастих пастових намистин.

Друга вхідна яма знаходилася на захід від першої і мала ту саму орієнтацію. Розміри її $2,7 \times 1$ м, глибина $4,7$ м. З ями до поховальної камери вів дуже зруйнований обвалами дромос довжиною $7,5$ м, що потрапляв до дромоса першої вхідної ями. Перепад їх глибин становив $0,8$ м.

Перед входом до першого дромоса та в кінці другого виявлено рештки дерев'яних коліс. Від коліс першого дромоса утворилися чіткі відбитки на глині. Ободи їх склалися з чотирьох частин, з'єднаних між собою болтами за допомогою залізних накладок. Від коліс другого дромоса найкраще збереглася одна із ступиць. Діаметр коліс $1,2$ м. Вздовж північної стінки першого дромоса тягся дерев'яний тлін, можливо, від бортів колісниці. Зразу ж за колесами тут лежав кістяк слуги з розкинутими руками і ногами, орієнтований головою на північний захід. Зап'ястя правої його руки прикрашав залізний браслет.

Склеп гробниці мав підпрямокутні обриси, витягнуті по лінії схід — захід, і, безперечно, був розширений після спорудження другого входу. Довжина його $4,2$ м, ширина $3,5$ м. Склепіння підземелля, як і дромосів, обвалилося. Дно споруди підвищувалося до північної стінки.

В східній стіні склепу знаходилася невелика господарча ніша. В глибині її виявлено бронзовий казан та купи кісток від жертвовної їжі, а

біля входу — бронзову сковорідку з фігурним дном і петельчастою ручкою.

Вздовж північної стінки склепу у випростаному стані на спині, головою на захід, лежав кістяк заможної жінки (рис. 8). Права нога небіжчиці зігнута. Під кістяком простежувався тлін від дерев'яного щита, під головою і ногами крім того — товсті шари морської трави. Від покривала збереглися дві бронзові пряжки-застібки. За головою небіж-

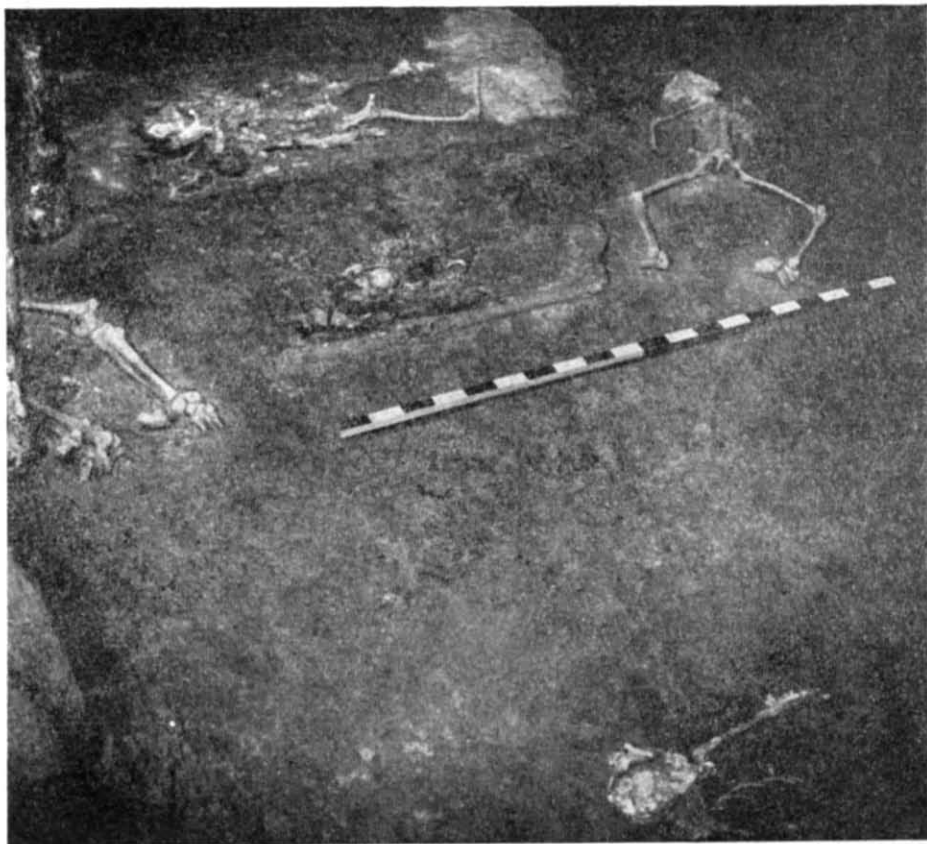


Рис. 8. Загальний вигляд основної частини склепу бокової могили.

чиці виявлено розсип різнокольорового скляного намиста, уламки принаймні двох скляних посудинок, грудки білил та рум'ян, посудинку для їх розтирання, залізні шпильки тощо; праворуч від голови — срібний кубок та чорнолакову миску; в ногах — розвал дерев'яної колоди і якогось розкладеного срібного предмета.

Вбрання жінки вражає багатством (рис. 9). На голові у неї був одягнений, найшвидше, калаф, обкладений золотими платівками із зображенням рослинних та звіриних мотивів (вклейки 1) і бляшками з фігуркою грифона, що клеє якусь тварину. Такими ж бляшками було оздоблено і покривало, що спускалося з калафа. Плаття жінки, особливо пишно на рукавах, прикрашали бляшки із зображенням крилатого бика, лева, що напав на лань, дівчинки на голубі, крилатого сфінкса, напівсферичні бляшки з петлями.

У вухах небіжчиці — дротяні золоті сережки, при скронях — підвіски з рельєфним зображенням богині, що сидить на троні з піднятими догори руками (рис. 10), на шиї — масивна гривня, кожний кінець якої оздоблено сімома фігурками левів, що полюють на молодого оленя, на

зап'ястях крім трьох широких рубчастих браслетів — перев'язі із наміста, на пальцях — 11 пернів з плоскими щитками та дротяна обручка, під лівою лопаткою — бронзове люстерко. Черевички на ногах було обшито бляшками у вигляді п'яти з'єднаних кіл.



Рис. 9. Верхня частина поховання жінки.

Праворуч від поховання жінки в розваленому дерев'яному саркофазі, оздобленому алебастром, лежав кістяк дитини дво-трирічного віку, орієнтований головою на захід (рис. 11). На шиї її виявлено дротяну золоту гривню та намисто, в вухах — сережки, в лівій руці — обручку, в правій — широкий платівчастий браслет, на пальці — маленький перстень з щитком. Вбрання дитини майже поспіль було обшито



Золоте окуття піхов меча. Товста могила
(IV—III ст. до н. е.).

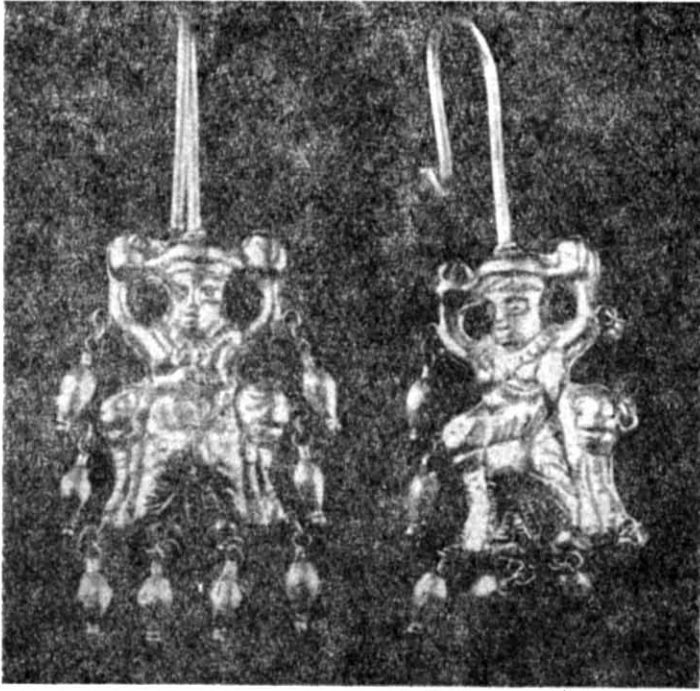


Рис. 10. Золоті підвіски.

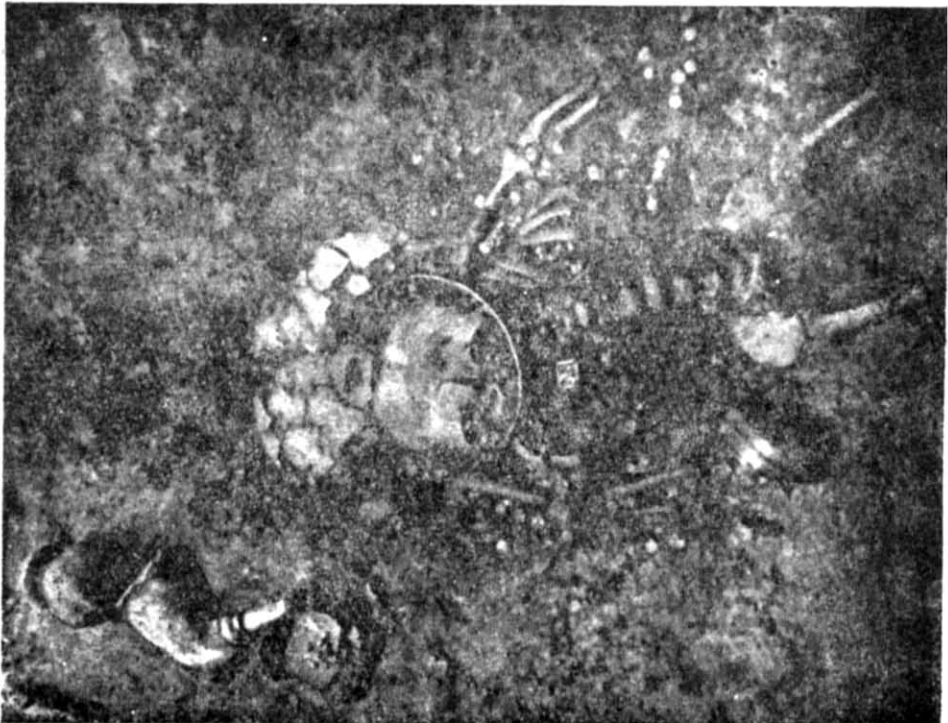


Рис. 11. Поховання дитини.

дрібними золотими бляшками. Серед них — бляшки із зображенням бика, аналогічні знайденим у центральній могилі.

Кістяк оточували дерев'яні циліндрики з отворами посередині. Вздовж південної стінки саркофага від руки дитини тягся ланцюжок напівсферичних бляшок з петлею, — можливо, залишки пояса. В углолів'ї стояли мініатюрні срібні чаша і кілік та оздоблений золотим наконечником ритон.

В ногах основних небіжчиків з розкинутими руками і ногами, головою на північ, лежав кістяк юної служниці, за головами — воїна. На зап'ясті правої його руки знаходився дротяний бронзовий браслет, біля правого стегна — залишки колчана з ножом при ньому та бронзовими наконечниками стріл на дні. Поруч з колчаном вздовж стінки могили — відбиток лука.

Не викликає сумніву, що всі заможні поховання кургану належали одній сім'ї. Попередній аналіз поховального інвентаря дає підстави датувати пам'ятку серединою IV ст. до н. е. За поховальним звичаєм, конструкцією поховальних споруд, матеріальним комплексом курган найбільше споріднений з Чортомликом. Проте його матеріали вибрали в себе риси всієї Скіфії і її найвизначніших пам'яток — Солохи, Куль-Оби, Великої Близниці, Чмиревої Могили, кургану Козел, Великої Цимбалки, Олександрополя тощо. Все це висуває Товсту Могила в коло першорядних джерел з історії та культури Скіфії.

Б. Н. МОЗОЛЕВСКИЙ

Толстая Могила — выдающийся памятник Скифии

Резюме

В 1971 г. Орджоникидзевской экспедицией Института археологии АН УССР были произведены охраняемые исследования скифского царского кургана Толстая Могила, находившегося на окраине г. Орджоникидзе Днепропетровской обл. В кургане обнаружено два богатых погребения царского типа — центральное и боковое.

Около центральной могилы исследовано погребения шести лошадей в богатых уздечных уборах и трех конюхов. Гробница оказалась ограбленной. Из найденных в ней вещей наибольшее значение имеют меч в золотых ножнах и золотая пектораль, являющаяся шедевром скифо-античного искусства.

В неграбленной боковой гробнице обнаружены погребения знатной женщины и ее ребенка в роскошных золотых нарядах. Царственных покойников сопровождали четверо насильственно умерщвленных слуг.

Предварительно памятник может быть датирован серединой IV в. до н. э. Он вообрал в себя основные черты самых выдающихся курганов Скифии, поэтому является первоклассным источником для изучения ее истории и культуры.

В. С. ДРАЧУК

Про урядову групу сарматських знаків Північного Причорномор'я

Урядові знаки Північного Причорномор'я вже давно привертають увагу вчених різних країн¹. Радянські вчені Л. П. Харко, Е. І. Соломоник, Д. Б. Шелов дослідили знаки боспорських царів Фофорса, Ріскупо-

¹ Э. И. Соломоник. Сарматские знаки Северного Причерноморья. К., 1959, стор. 9—16.