

³⁹ *Веремейчик О. М.* Сільські поселення IX—першої половини XIII ст. в межіріччі течії Десни і Дніпра.— Автореф. дис... канд. істор. наук.— К., 1994.

⁴⁰ *Купчинський О. А.* Найдавніші слов'янські топоніми України як джерело історико—географічних досліджень.— К., 1981.— Картосхема 10.

⁴¹ *Третьяков П. Н.* У истоков древнерусской народности.— М., 1979.— С. 83; *Толочко П. П.* Древний Киев.— 1983.— С. 35.— Рис. 14; *Кучера М. П.* Переяславское княжество // Древнерусские княжества X—XIII вв.— М., 1975.— С. 120—122; *Русанова И. П.* Курганы полян X—XIII вв. // САИ.— 1966.— Вып. Е1—24.— 71 с.; *Рутківська Л. М.* З історії етнічних зв'язків в Подніпров'ї // Середні віки на Україні.— К., 1973.— Вып. 2.— С. 68—73.

В. А. Петрашенко

ЛЕТОПИСНЫЕ ПОЛЯНЕ — МИФ ИЛИ РЕАЛЬНОСТЬ

В статье рассмотрены письменные, исторические и археологические источники, касающиеся происхождения, хронологии и территории обитания летописных полян. Разрабатывается версия о приходе полян с запада, их генетическая связь с пражской культурой и идентификация с сахновско-вольнцевскими древностями. Сопоставление карт расселения полян по археологическим, лингвистическим и письменным источникам свидетельствует о распространении их и на Левобережье.

В. О. Petrashenko

POLYANE FROM CHRONICLES: A MYTH OR REALITY

Practically each fundamental work devoted to the problem of the Rus origin early history broaches the history of polyane. Taking as a ground the analysis of archaeological and written sources, the author comes to the conclusion on the south-western origin of the name «polyane» in the period between the 6th and 8th centuries, which confirms basic principles of V. A. Rybakov's conception previously suggested by him.

ЯБЛУНІВСЬКІ КУРГАНИ: ХРОНОЛОГІЯ ТА ЕТНІЧНА ПРИНАЛЕЖНІСТЬ НАСЕЛЕННЯ

О. П. Моця, П. М. Покас

Роботу присвячено характеристиці та інтерпретації матеріалів, отриманих на початку 90-х рр. при дослідженні курганного некрополя XI—XIII ст. поблизу с. Яблунівка на Росі.

Подальша реконструкція історичних процесів, що відбувалися в часи існування Київської Русі, вимагає більш поглибленого вивчення окремих складових, котрі впливали на них. Тут не останнє місце посідають питання часу функціонування окремих населених пунктів та етнічного складу їх мешканців, зокрема в прикордонних районах держави, де на становлення її меж впливали не тільки автохтонні фактори розвитку суспільства, але й зовнішні імпульси, що знаходило відображення в особливостях матеріальної культури того чи іншого археологічного комплексу.

© О. П. МОЦЯ, П. М. ПОКАС, 1998

Досить цікавим у цьому плані дослідницьким «полігоном» є Пороська оборонна лінія на правобережжі Середнього Подніпров'я, де протягом багатьох десятиліть науковці та краєзнавці при вивченні пам'яток матеріальної культури зафіксували багато важливої інформації, необхідної для загального уявлення про ситуацію в часи Київської Русі.

Це дозволило дійти наступних основних висновків: оборонна лінія почала створюватися за часів князювання Ярослава Мудрого і складалась із значних міських центрів (Юр'їв, Торчеськ), системи укріплених поселень (Стеблів, Саварка, хут. Половецький та ін.), поблизу яких існували й неукріплені селища, та однієї з ліній так званих Змійових валів. Серед населення звичайно переважали автохтони-слов'яни, але були й численні вихідці з інших земель, серед яких основну масу становили кочівники (приблизно п'ята частина всього населення цього району в давньоруський час), котрі були васалами київських князів і в XII ст. створили союз Чорних Клобуків. На думку Б. О. Рибаківа, вони начебто стали попередниками майбутньої прикордонної дворянської кінноти й несли прикордонну службу по просторі між Дніпром, Стугною та Россю¹.

Це розуміння історичної ситуації в Пороссі в перші століття II тис. не викликає будь-яких заперечень і може лише доповнюватись та уточнюватись в окремих деталях. Це й зрозуміло. Адже нові елементи загальної моделі та факти, отримані при нових роботах, дозволяють точніше пояснити чи зрозуміти ті явища, котрі знайшли відображення в конкретних археологічних об'єктах. Доповнюють археологію й інші джерела (історичні дані, результати антропологічного вивчення кісткових залишків, аналогії з синхронних комплексів інших територій).

Одним з таких цікавих пунктів середньовічної епохи в Пороссі є курганний могильник поблизу с. Яблунівка Білоцерківського р-ну Київської обл. Він досліджувався протягом кількох сезонів експедиціями Білоцерківського краєзнавчого музею та Інституту археології НАН України, а отримані результати були вже в певному обсязі опубліковані². Після цього роботи на пам'ятці були продовжені під керівництвом одного з авторів³. Це дало змогу значно доповнити наявну інформацію про матеріали з підкурганних поховань та (на думку авторів) уточнити час існування поселення, що знаходилось поблизу, та етнічну приналежність його мешканців, котрі ховали своїх небіжчиків на даному цвинтарі.

Могильник знаходиться за 2 км від центру сучасного села на правому березі р. Рось. На час досліджень у 80-х рр. на ньому нараховували 169 насипів, а в 1994—1995 рр. при уточненні плану виявилось, що їх кількість дещо більша — 188 (рис. 1). Багато з курганів було пограбовано (лише в 1992—1993 рр. таких виявилось 12), що й викликало необхідність проведення тут охоронних робіт.

За кілька сезонів було розкопано близько 130 курганів (результати робіт 1990, 1991, 1995 рр. подано в табл. 1). Висота насипів 0,2—1,5 м від рівня сучасної поверхні, діаметр 4—12 м. Насипи, що склалися з піску та верхнього шару дерну, покриті сучасними лісонасадженнями (глибокі канавки для дерев теж досить руйнували кургани). Розміщення могил безсистемне.

У більшості випадків зафіксовано обряд інгумації на рівні давньої поверхні, але в двох могилах виявлено залишки трупоспалень на стороні від місця поховання. Крім того, в 17 випадках під насипами залишків померлих не виявлено — це були кенотафи (меморативні споруди на честь похованих далеко від домовки). Ще 24 кургани виявились пограбованими, а тому зафіксувати обряд поховання неможливо. Лише в семи випадках зафіксовано парні поховання, а в одному — потрійне. Усі інші комплекси мали по одному небіжчику. Положення померлих стандартне — випростане на спині. Залишків домовин не зафіксовано (лише в одному похованні виявлено залізний цвях). Можливо це пов'язано з досить поганим збереженням деревини в піщаних прошарках ґрунту, але вірогідніше, що домовин просто не було (жодного разу не зафіксовано навіть тілну).

Але в орієнтації померлих, там де це було простежено, спостерігаються певні відмінності від основної маси середньовічних поховань на території Середнього Подніпров'я: у 41 випадку зафіксовано орієнтацію головою на захід, у 67 — на південний захід, у 3 — на північний захід і в 1 — на південь. Південно-

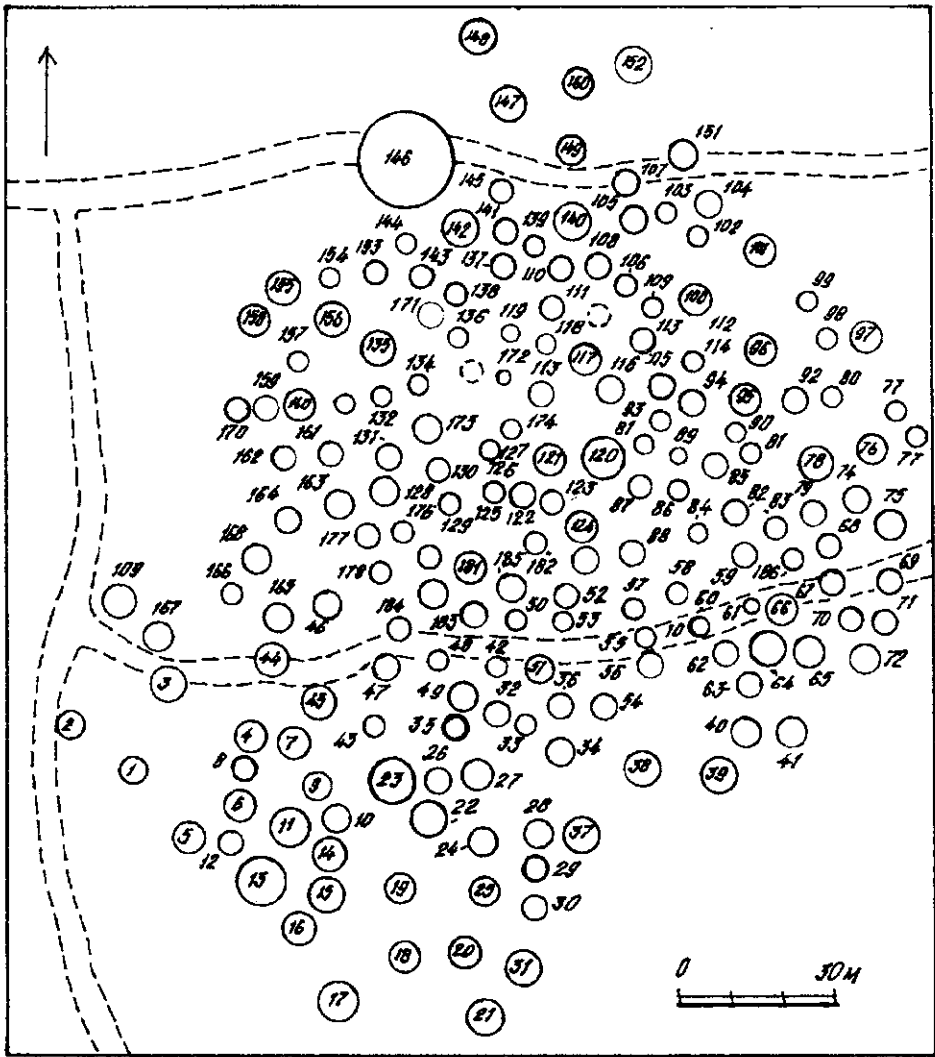


Рис. 1. Уточнений план Яблунівського могильника.

західне та північно-західне відхилення слід розглядати як сезонні, а тому можна констатувати, що більшість із споруджених курганів з'явилися в зимову пору року. Мабуть, у цей час на поселенні перебувала найбільша кількість людей, а різні причини (голод, холод, хвороби, старість тощо) призводили саме взимку до найбільшої смертності.

Біля частини померлих виявлено вуглинки — залишки обряду кремації, а в деяких курганах — кістки тварин (козя, вівці, птахів). Вони були в насипах або в самій могилі. У кількох похованнях відзначено підсіпки з тонкого шару білого піску під померлими. Аналогічний звичай іноді трапляється й на інших південноруських некрополях у зазначений час.

Говорячи про супроводжуючий інвентар слід відзначити, що він різноманітніший ніж на інших могильниках розглянутого регіону Київської Русі в перші століття II тис. Серед побутових предметів перше місце, звичайно, посідає кераміка (у насипах чи біля похованих). Трапляються як фрагменти горщиків, так і цілі посудини. В основному гончарна кераміка грубша, ніж в інших населених пунктах Південної Русі. Але, загалом, верхня частина цього посуду (особливо вінця) формувались за загальноприйнятими в регіоні традиціями. Іноді траплялись і ліпні вироби. У багатьох похованнях знайдено ножі, кресала й

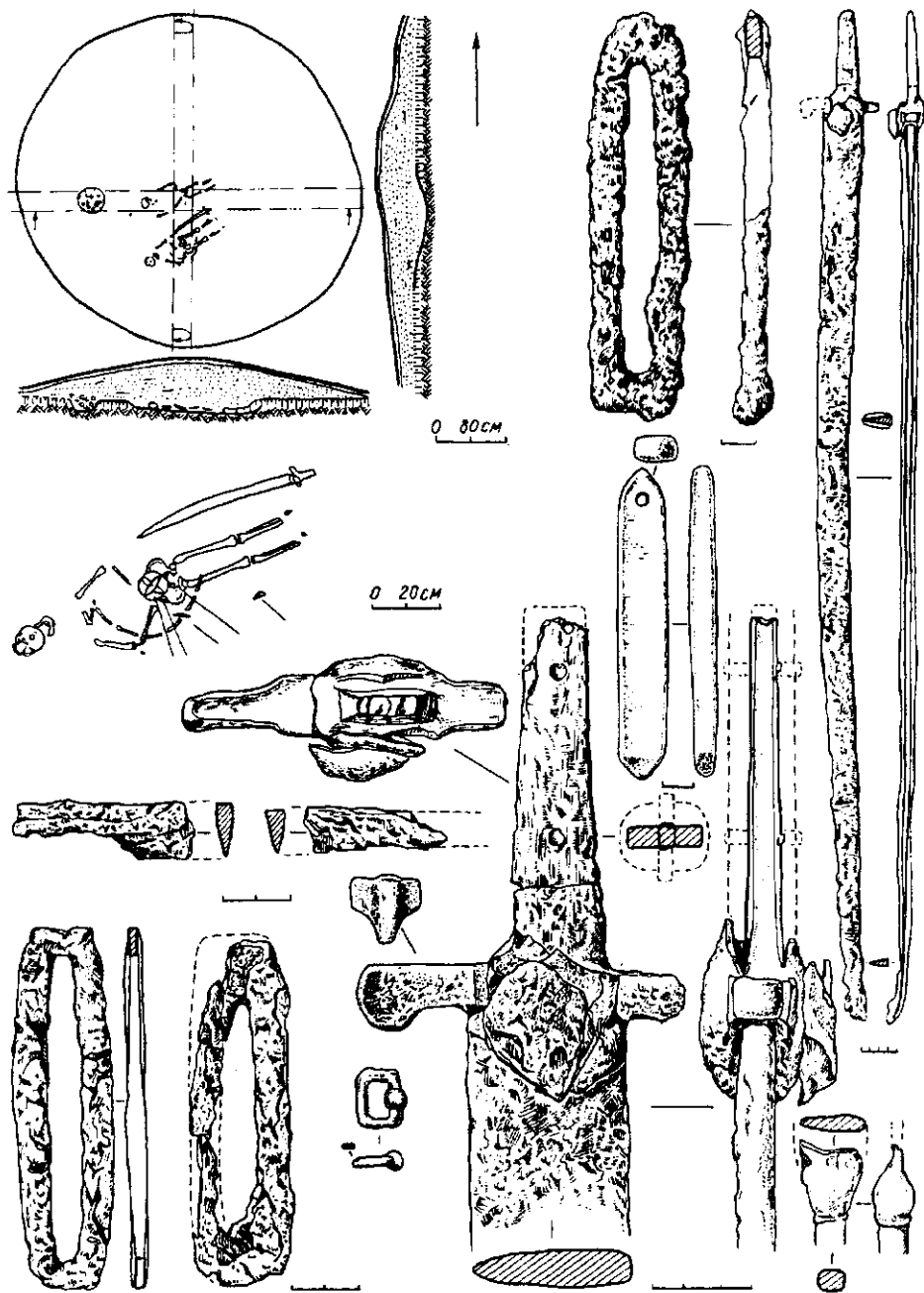


Рис. 2. Курган 69 — обряд поховання та знахідки.

кремені до них, точильні бруски, пряслиця, шила, а в одному — кам'яний розтирач (рис. 2).

Іноді фіксувались елементи одягу (поясні кільця, гудзики, пряжки), прикраси (намистини, персні, кільця, бубонець, браслети), амулети-обереги (сокирки невеликих розмірів, кремені — «стріли Перуна», ікла диких звірів). Більшість з перерахованих елементів характерна й для інших курганных могильників епохи Київської Русі.

Та за певними ознаками яблунівські кургани все ж відрізнялись від синхронних їм комплексів більшості південноруських могильників. У першу чергу

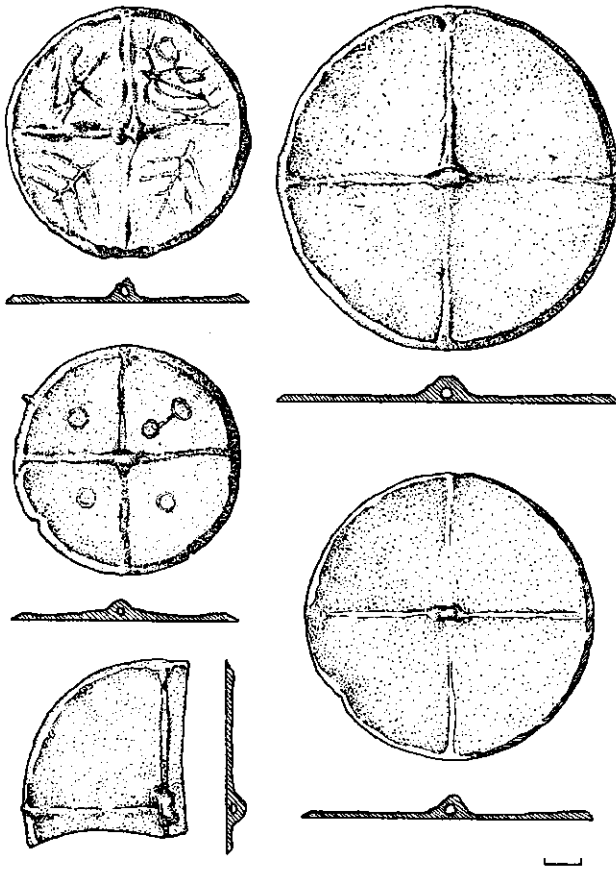


Рис. 3. Металеві дзеркала з курганів № 15, 95, 131, 143, 157.

лашів з двобічним загостреним вістря. Для вказаних південніших регіонів Східної Європи характерними є й круглі металеві дзеркала (№ 15, 95, 131, 143, 157, 161), пружинні, а не шарнірні, ножиці (№ 27, 68, 73, 95, 119, 151, 164) (рис. 3). Трапляються названі категорії знахідок і в передкавказькому регіоні, де, як і в Яблунівці (№ 13, 17, 36, 63, 76, 84, 103, 122, 134, 152), у могилах знаходять невеликі тесла різних розмірів. У Передкавказзі, зокрема в середньовічних аланських поховальних пам'ятках, фіксується й звичай втикання в землю наконечників списів та стріл. Такий звичай мав місце в Яблунівці в курганах №№ 3, 102.

Про зв'язки в південно-східному напрямі свідчать і деякі керамічні вироби. Так, у курганах: № 16 знаходився червоний високогорлий глек з ручкою; у № 96 — жовтоглиняний горщик банкоподібної форми; у № 123 зафіксовано розвал червоноглиняного гончарного горщика, а з кургану № 135 походить жовтий вузькогорлий глечик з ручкою (рис. 4).

У сусідніх з Київською Руссю регіонах відомий ще один елемент поховальної обрядовості Яблунівського могильника, що був невідомий слов'янам. Йдеться про виявлені (в курганах №№ 10, 21, 22, 25, 131, 163) під кістяками скупчення аркштейнів, можливо слідів рослинних підстилок. С. О. Плетньова серед ознак V групи поховань кочівників Східної Європи, що ототожнюються з носіями салтово-маяцької культури, називає наявність очеретяних підстилок⁵.

Антропологічні особливості померлих теж мають певні аналогії з деякими серіями півдня Східної Європи.

Слід також розглянути питання хронологічних меж функціонування некро-

це стосується наявності у 31 похованні (тобто в кожному із 4 з числа досліджених) зброї, спорядження воїна та верхнього коня (наконечники списів, стріл, сулиці, кинджал, шаблі, меч, щити, гачки для підвішування сагайдака, деталі кінської зброї). Як аналогію в перші століття II тис. можна навести лише Гочевський курганий некрополь на самій південно-східній околиці Київської Русі (територія літописного Курського Посейм'я). Нагадаємо, що дружинні могильники кінця I — рубежу I та II тис. у переважній більшості після запровадження християнства в 988 р. перестають використовуватись.

Серед предметів озброєння слід особливо виділити шаблі (кургани № 4, 17, 28, 54, 69, 84, 122, 181) — типову зброю південних сусідів слов'ян, а також шаблю-меч (№ 13) типу середньоазійських па-

поля, що доповнить інформацію про час виникнення, існування й специфіку занять населення прилеглому пункту. Не будемо докладно висвітлювати проблему датування окремих речей — це було вже зроблено раніше⁶. Перейдемо відразу до більш-менш чітко датованих комплексів.

До найбільш ранніх (IX—X ст.?) слід віднести курган № 3, де було розчищено лише залишки трупоспалення на стороні від місця поховання (збереглися окремі уламки черепа), а також курган № 128 з аналогічним обрядом (інвентар складався з фрагменту ліпного горщика, намистини та гудзика). Мабуть, до X ст. належать кургани № 10 (інгумація, біля голови вуглики, інвентар — намистина, гончарний та ліпний горщики) та № 122 (аналогічний обряд, але немає гончарного посуду). X—XI ст. слід датувати курган № 125, де серед інвентаря було калачеподібне кресало з язичком.

XI ст. датується кілька комплексів: № 4 (серед інвентаря — шабля і калачеподібне кресало), № 7 (кругла та прямокутна залізні пряжки, фрагменти гончарного посуду), № 10 (калачеподібне кресало з язичком, фрагменти гончарного посуду), № 18, 37 (круглі залізні пряжки), № 164 (фрагменти кераміки цього часу).

Ширше датування (XI—XII ст.) ще в більшості курганів: № 1 (кругла залізна пряжка, срібний бубонець з одним прорізом), № 3, 12, 13, 14, 21, 84, 107 (кресала прямокутної форми, шабля), № 4 (прямокутні кресало та пряжка), № 6 (шабля та горщик), № 8 (срібний завитий браслет), № 91, 131 (фрагменти кераміки). До XI—XIII ст. слід віднести курган № 132, де знаходився кручений дротяний браслет та кургани № 28, 36, 122, в яких, на жаль виявлено речі досить ерозовані, хоча у випадку їх кращого збереження вони могли б бути використані для вужчого датування. До XII ст. належать два комплекси (кургану № 83 — кераміка, № 152 — кручений браслет із змієподібними голівками (рис. 5). А до XII—XIII ст. — кургани № 2 (кресало овальної форми), № 25, 148 (кераміка), № 39 (наконечник списа), № 51 (стріла — дворогий зрізень), № 54, 102 (кресала овальної форми, шабля, наконечник списа). XIII ст. датується курган № 181 за знайденою в ньому шаблею та стрілами (зрізні у вигляді видовженої вузької лопаточки). Цим же часом вірогідно можна датувати й кургани № 63, 80, де

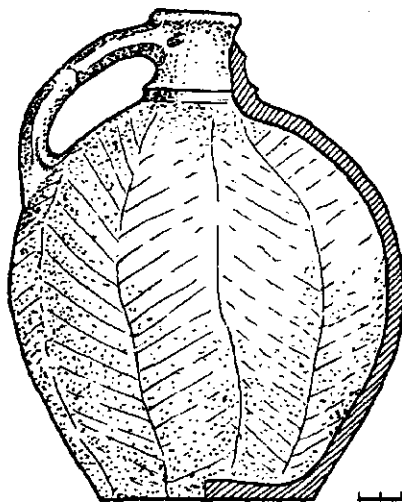
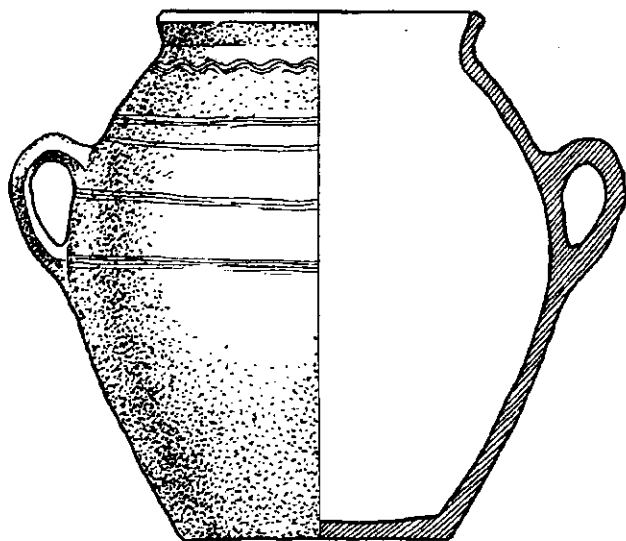


Рис. 4. Керамічні вироби з курганів № 96 та 135.

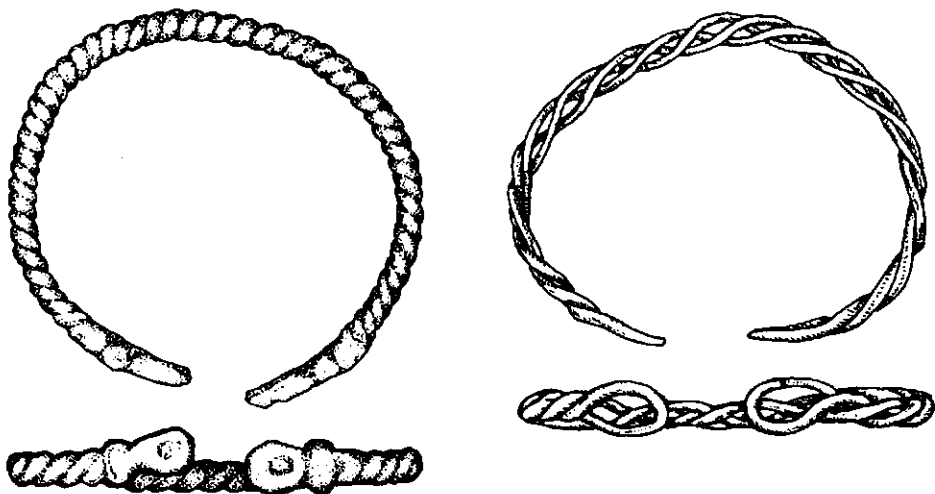


Рис. 5. Браслети з курганів № 132 та 152.

знайдено аналогічні зрізи, хоч вони взагалі датуються ширше — XIII—XIV ст. Але наявності лише окремих стріл недостатньо, щоб стверджувати, що могильник використовувався і в XIV ст.

Таким чином, до IX—X ст. належать 2, до X ст. — 2, до X—XI ст. — 1, до XI ст. — 5, до XI—XII ст. — 13, до XI—XIII ст. — 4, до XII ст. — 2, до XII—XIII ст. — 7, до XIII ст. — 3 кургани. З цього випливає, що інтенсивне життя в розглянутому пункті на Русі відбувалося протягом кількох століть — з XI до початку XIII.

Перейдемо до з'ясування головного питання: хто і коли заснував дане поселення та яким був механізм його функціонування? Окрім можливої наявності якоїсь кількості автохтонів, що фіксується комплексами з залишками обряду кремації та багатьма елементами матеріальної культури, вищенаведені археологічні матеріали, разом з попередніми антропологічними висновками, вказують на присутність (а потім і домінування) значної групи вихідців з південніших чи південно-східних регіонів Східної Європи, пов'язаних у своїй основі з матеріальною культурою Хозарського каганату. Тобто, може йтися про Крим, Північний Кавказ та Подоння. Перший з названих регіонів слід відразу ж виключити, бо характерним для нього був безкурганний обряд поховання, а поодинокі впускні поховання здійснювались у насипи більш ранніх епох⁷. Але у двох інших названих регіонах кургани в цей час уже відомі⁸. Тож можна припускати, що звідти прийшли на Русь переселенці.

З історичних джерел відомо, що на названій південно-східній від слов'янської території мешкали яси і касоги. З цими народами руси познайомились у 965 р., коли після розгрому хозар київський великий князь Святослав Ігорович «Ясы побѣди и Касогы»⁹. Але нема повідомлень про їх переселення на Русь. Та й за часів Святослава, як і його сина Володимира, державний кордон Русі на Правобережжі Дніпра проходив не по Русі, а північніше — по Стугні.

У Поросся він був перенесений на початку XI ст. У прикордонних поселеннях мешкали вихідці з різних земель, зокрема і полонені. Прикладом цього явища може бути ситуація поблизу с. Миколаївка, де руси сиділи на лівому березі, а на «ворожий» правий берег річки поселили полонених ляхів, котрих князі Мстислав та Ярослав Володимировичі у 1031 р. захопили після походу на Червенські гради та «Лядскую землю». Полонені були приведені на Русь та розділені між ними¹⁰.

На наш погляд, ситуація в районі сучасного с. Яблунівка в той час була аналогічною. І тут іноетнічна група переселенців отаборилась на правому «не руському» березі, можливо, на місці невеликого слов'янського селища. Сталося це на початку XI ст., про що свідчать і датовані окремі археологічні комплекси, можливо, у 1029 р., коли (за Никонівським літописом) двоє вищезгаданих синів

Володимира Святославича ходили на ясів і полонили їх. Повідомлення літопису, на думку М. С. Грушевського, повністю правдоподібно¹¹. Мстиславу Володимировичу місця розселення передкавказьких народів були відомі — адже він правив у Тмутаракані, а в 1022 р. у протистоянні з касогами навіть зарівав на очах війська, у двобої, їхнього князя Редедю.

Мабуть так, як це трапилось через кілька років з ляхами, полон було розділено. Групу добре підготовлених у військовому відношенні переселенців Ярослав Мудрий, котрий уже усвідомив стратегічне завдання перенесення державного кордону зі Стугни на Рось, посадив у районі сучасної Яблунівки. Цей прикордонний військовий табір проіснував аж до загибелі Київської Русі. Улітку воїни — васали пороських та київських князів контролювали певну територію, пересуваючись уздовж кордону (мабуть за його межами). Загиблим далеко від домівки й насипали меморативні споруди. Узимку, коли загроза з боку Степу певною мірою зменшувалась (вежі відкочувались в бік Чорного та Азовського морів), військові патрулі перебували у своїх домівках на поселенні. Про різке збільшення його жителів якраз у цю пору року говорять і кургани з південно-західною орієнтацією померлих. Разом з нащадками кавказців можливо мешкали й вихідці з слов'янського середовища, про що свідчать аналогії з давньоруськими поселеннями та могильниками у відношенні матеріальної культури та деталей поховальної обрядовості. На початку XIII ст., після навали орд Батия на Русь, життя тут на тривалий час припинилось.

Сподіваємось, що подальший аналіз наявних матеріалів та дослідження могильника, що знищується скарбощукачами, дозволить краще розібратись у цьому цікавому факті давньоруської історії.

Таблиця. Основні характеристики досліджених у 1990, 1991, 1995 рр. курганів (нумерація насипів загальна для могильника).

К у р г а н	Д і а м е т р, (м)	В и с о т а, (м)	Вуглики біля померлого	Кераміка		Н о ж і	К р е с а л а	С т р і л и	Інші речі	Примітки
				у на-си-пу	у по-хо-ван-ні					
12	5,6	0,5								
13	12,0	1,4	+	+	+				тесло, фрагмент залізного черешка	у насипу кістки тварин
14	4,8	0,5								парне поховання
17	6,3	0,6	+						залізна пластина, 2 браслети, амулет, тесло, намисто, 2 пряжки	пташині кістки біля померлого
19	4,0	0,6				+				парне поховання
21	9,0	0,5			+					частково пограбований, парне поховання, сліди підстилки
25	6,0	0,6		+		+		+		сліди підстилки
27	7,0	1,0				+			шабля в піхвах	
30	4,0	0,4								
36	7,0	0,6	+			+			тесло	2 ножі, кремені й поясне кільце лежали разом біля поясу
37	5,5	0,3				+		+	кругла залізна пряжка	пограбований
38	4,0	0,5								
39	4,2	0,6				+			наконечник списа, поясна пряжка з язичком	біля гомілки 2 кременя

К у р г а н	Д і а м е т р, (м)	В и с о т а, (м)	Вуглинки біля померлого	Кераміка		Н о ж і	К р е с а л а	С т р і л и	Інші речі	Примітки
				у на-сипу	у по-хованні					
51	6,0	0,5							залізне кільце	
54	7,0	0,6				+	+		шабля	
59	4,0	0,2	+						тесло	
61	7,0	0,4	+							пограбований
63	3,8	0,5				+		+	тесло, 2 поясних кільця, залізне кільце	
65	6,0	0,3	+							
72	5,0	0,4								
78	6,5	0,4				+			поясне кільце	кістка тварини
79	4,5	0,4								
80	6,0	0,5				+	+	+	вудила, кістяний гудзик, поясне кільце	2 ножі біля поясу
81	6,4	0,5								кенотаф, вугілля в насипу
83	6,0	0,3	+		+					пограбований
84	6,0	0,4	+						шабля, тесло	
86	4,0	0,4								пограбований
87	4,4	0,4								кенотаф
88	5,5	0,3				+			поясне кільце	
89	4,2	0,4							залізна підпружна пряжка, цвях	пограбований
91	5,5	0,4		+						пограбований, вугілля в насипу
92	6,0	0,8								кенотаф
94	6,0	0,2								кенотаф
95	5,0	0,3						+	пружинні ножиці, дзеркало, кільце	підсипка із піску
96	4,5	0,4	+		+					поховання заглиблене на 0,1 м
97	5,0	0,4								пограбований
98	4,0	0,4								кенотаф
102	4,5	0,4					+	+		
107	8,0	0,8					+	+		
110	4,5	0,2							наконечник списа	пограбований
112	3,0	0,2						+		
121	6,6	0,3	+		+				намистина	пограбований
122	6,0	0,3	+						2 поясних кільця, тесло, гачок залізний, шабля, брусок	
123	4,0	0,5		+						кенотаф, вугілля у насипу
125	5,0	0,2					+	+		підсипка із піску
127	5,0	0,5								пограбований
128	7,0	0,3	+		+				намистина, гудзик	кремація на стороні
131	5,0	0,4	+	+					дзеркало	сліди підстилки
132	5,0	0,6							браслет	пограбований
135	9,0	0,9	+		+			+	пряжка, кремій	підсипка із піску
136	5,0	0,2								кенотаф
137	4,4	0,5								кенотаф

К у р г а н	Д і а м е т р, (м)	В и с о т а, (м)	Вуг- лин- ки біля по- мер- лого	Кераміка		Н о ж і	К р е с а л а	С т р і л и	Інші речі	Примітки
				у на- си- пу	у по- хо- ван- ні					
143	5,5	0,6							ножиці, дзеркало, фрагмент бронзового предмета	пограбований, сліди підсіпки
148	10,5	1,0	+	+	+				меч, брусок, фрагменти залізного предмета і пряжок, уламок вотивної сокири	вугілля в насипу
150	5,2	0,9								кенотаф, вугілля в насипу
152	9,2	0,7	+						пряслице, тесло, 2 гудзики, браслет	
153	5,0	0,4								кенотаф, вугілля в насипу
160	4,0	0,2		+					ікло кабана, фрагмент залізного предмета	кенотаф
163	5,0	0,3				+				сліди підстилки
164	6,0	0,4		+					ножиці	кенотаф
167	5,5	0,3								
169	5,5	0,6								
176	4,4	0,3	+							
181	5,0	0,3				+		+	шабля в піхвах, кільце, 2 поясних кільця	

Примітки

¹ Рыбаков Б. А. Киевская Русь и русские княжества XII—XIII вв.— М., 1982.— С. 490.

² Орлов Р. С., Моця А. П., Покас П. М. Исследования летописного Юрьева на Руси и его окрестностей // Земли Южной Руси в IX—XIV вв.— К., 1985.— С. 41—60.

³ Покас П. М., Иванченко Л. И., Стародуб А. В. Отчет о работе Поросского отряда Днепро-Древнерусской экспедиции в 1990 г. // НА ІА НАНУ.— 1990/286.— С. 4—13; Покас П. М., Стародуб А. В. Отчет о работе курганного отряда Днепро-Древнерусской экспедиции в 1991 г. // НА ІА НАНУ.— 1991/256.— С. 4—22; Покас П. М., Стародуб О. В. Звіт про роботу рятувального загону на курганному могильнику біля с. Яблунівка в 1995 р. // НА ІА НАНУ.

⁴ Археологические раскопки в районе Змейской Северной Осетии.— Орджоникидзе, 1961.— С. 56, 79.

⁵ Плетнева С. А. Печенеги, торки и половцы в южнорусских степях // МИА.— 1968.— № 62.

⁶ Моця А. П. Погребальные памятники южнорусских земель IX—XIII вв.— К., 1990.— С. 67, 68.

⁷ Баранов И. А. Таврика в эпоху раннего средневековья.— К., 1990.— С. 105.

⁸ Степи Евразии в эпоху средневековья.— М., 1981.— С. 263, 269.

⁹ ПСРЛ.— М., 1962.— Т. 1.— Стб. 65.

¹⁰ Там же.— Стб. 150; Кучера М. П., Іванченко Л. І. Давньоруська оборонна лінія в Поросі // Археологія.— 1987.— Вип. 59.— С. 71.

¹¹ Грушевський М. С. Історія України-Руси.— К., 1992.— Т. 2.— С. 20, 21.

А. П. Моця, П. М. Покас

ЯБЛОНОВСКИЕ КУРГАНЫ: ХРОНОЛОГИЯ И ЭТНИЧЕСКАЯ ПРИНАДЛЕЖНОСТЬ НАСЕЛЕНИЯ

В работе представлены материалы новых исследований интересного археологического комплекса первых веков II тыс. н. э. в Поросье — курганного могильника около с. Яблоновка на Белоцерковщине. Вместе с предыдущими работами 70—80-х годов полученная в последнее время информация позволяет уточнить время функционирования поселения, жители которого оставили этот некрополь (XI—XIII вв.). А особенности погребального обряда, сопровождающего инвентаря, предварительная антропологическая характеристика позволяют усматривать в этом случае переселенцев из Приазовья или Предкавказья, которые, вероятно, попали на Русь в начале XI в.— во времена создания новой границы Киевской Руси.

А. P. Motsya, P. M. Pokas

YABLONOVKA BARROWS: CHRONOLOGY AND ETHNIC ATTRIBUTION OF POPULATION

New findings of the very interesting archaeological assemblage of the first centuries of the 2nd millennium A. D. in the Ros river area, namely, barrow cemetery near vil. Yablonovka, Belaya Tserkov region, are described in the paper. Recently obtained information added to previously known data of the 70s-80s permit determining more precisely the period of functioning of the settlement which inhabitants left the necropolis (the 11th-13th centuries). Certain peculiarities of the burial rite, accompanying grave goods, tentative anthropological characteristics permit supposing that they were migrants from the Azov Sea coast or fore-Caucasus who came to the Ros river banks at the beginning of the 11th cent., i. e. during formation of the new borders of the Kiev Rus.

ІДЕЯ КИЄВА — ДРУГОГО ЄРУСАЛИМА В ПОЛІТИКО-ІДЕОЛОГІЧНИХ КОНЦЕПЦІЯХ СЕРЕДНЬОВІЧНОЇ РУСИ

В. М. Ричка

У статті автор досліджує питання формування ідеї Київ — другий Єрусалим на підставі аналізу багатьох пам'яток писемності та культури українського середньовіччя.

Становлення й розвиток офіційної ідеології Київської Русі подібно до інших країн тогочасного середньовічного світу відбувалося у категоріальному руслі християнського світогляду. Старозаповітна традиція, відтак, була визначальною для давньоруських літописців і книжників. На її історичні зразки значною мірою

© В. М. РИЧКА, 1998