

Іполіт Моргилевський
КНІВСЬКА СОФІЯ В СВІТЛІ НОВИХ СПОСТЕРЕЖЕНЬ

Пам'яті моєї дорогої мами.

Побудований майстрами-чужоземцями в першій половині XI ст. один з перших серед мурованих будов Київської землі, собор Софії займає одно з найвидатніших місць серед пам'яток середньовічної архітектури Східної Європи.

Наукове значіння дослідів собору Софії чимало разів підкреслювалося не тільки в нашій, але й в закордонній літературі.

Стративши багато де-чого з своїх складових частин, забудований і значно перероблений протягом віків, він остільки змінив свій вигляд, що праця над встановленням його первісних форм заняла більшу частину всього досліду.

Ще в-осени 1920 року автор одих рядків з своїм дорогим приятелем Ф. Л. Ернстом намагався розібратися в де-яких малюнках голандського майстра XVII ст. Abraham'a van Westerfeld'a і звязати їх з існуючою старою архітектурою Києва, зокрема з собором Софії.

Позитивні наслідки пощастило здобути лише тоді, коли в 1921 р. було зроблено низку зондацій в тинках собору так зовні, як і в середині будови на обох поверхах, щоб з'ясувати переробки, що сталися протягом його життя.

Отже ці зондації дали можливість звязати низку малюнків Westerfeld'a із собором і через пильні студії цих малюнків спостерегти в них ряд первісних конструкцій, які існували ще в XVII віці і з часом або позникали цілком або були позамуровані під час безкочних ремонтів і переробок в соборі.

Рисунки А. v. Westerfeld'a дали остільки цінний матеріал, що дозволили освітлити найбільш темні, найбільш перебудовані частини собору. Вони послужать тому вихідною точкою наших дальших спостережень і висновків.

План собору Софії має форму прямокутника з боками: 55 mtr. по лінії південь-північ і 37 mtr. по лінії схід-захід. Таким чином собор характером планування значно відрізняється від звичайного планування церков, маючи вимір завширшки більший ніж завдовжки.

П'ятиапсидна маса самого храму з трьох боків: південного, західного і північного оточена галереєю, позначеною на ізометричному плані чорним (мал. 15).

Коло південно-західного і північно-західного рогів собору дві масивні башти зі сходами на хори поставлені асиметрично в відношенню до осі головного нефу.

Ліворуч від південної башти збереглося первісне прямокутне приміщення, яке по старій традиції зветься «Хрестильнею», простір між «Хрестильнею» і північною баштою влітку 1882 року був забудований новим притвором. Прямокутні контр-форси, дві пари крайніх апсид і внутрішні мури—це пізні додатки XVII—XIX вв.

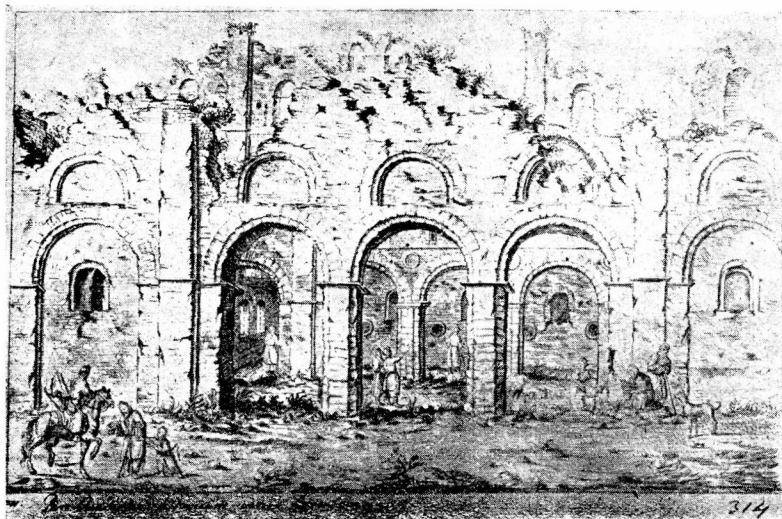
Гляньмо, як виглядала ця будова в середині XVII в.

4-го серпня 1651 року до Києва вступило військо литовського

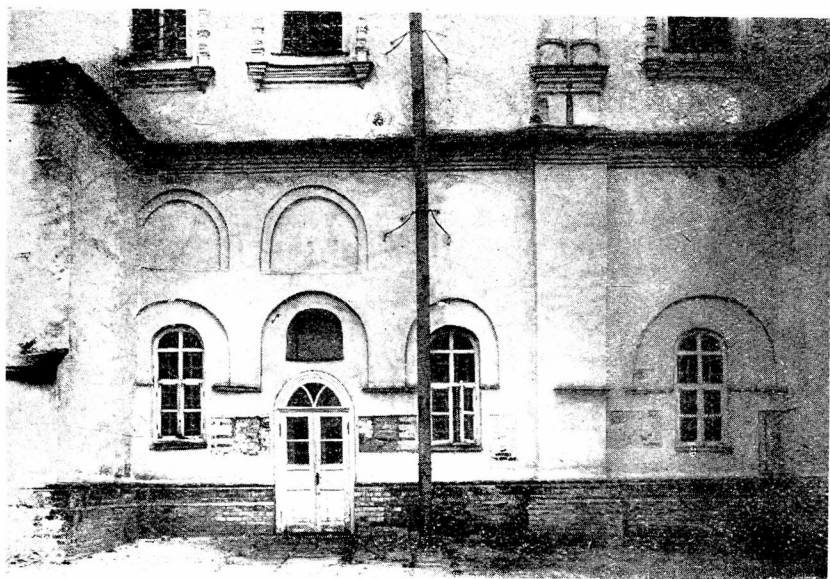


Мал. 1.

Фот. С. Д. Аршеневського.



Маг. 2.



Маг. 3.

Фот. С Д Аршеневського.

гетьмана князя Януша Радзивила, після того як його покинуло козацтво Богдана Хмельницького.

З Радзивилом до Києва прибув його двірський маляр, голандський майстер—художник Abraham van Westerfeld, який під час свого недовгого перебування в Києві зробив зарисовки пам'яток місцевої старовини.

Обсяг справжнього альбому Westerfeld'a невідомий, бо він зник, як гадають, в м. Несвіжі, родовому маєткові Радзивилів, під час війни 1812 року.

Наприкінці XVIII в., в 1798 році, було зроблено копію з цього альбому для останнього польського короля Станіслава Августа Понятовського, яку в 1904 р. знайшов серед паперів короля небіжчик академик Я. І. Смірнов в бібліотеці петербурзької художньої академії; знайдений матеріал він видав в трудах XIII археологічного з'їзду в Катеринославі.

Серед цих копій малюнків Westerfeld'a чимало виображень будов старої архітектури Києва: і цілих і зруйнованих в зарисовках дуже цінних і—наскільки вони піддаються перевірці—дуже точних, але хібно пояснених якимись пізнішими, невідомо чіми, підписами на латинській мові.

Зупинимось на де-котрих з цих зарисовок.

Малюнок Westerfeld'a з написом «Pars Academiae Kijoviensis: versus Orientem» (мал. 2) представляє мур якоїсь будови, прорізаний потрійною аркадою, в якій півдиркульні арки лежать на двох гранчастих стовпах. По-над кожною з арок показані неглибокі ступінчасті нішки, з яких середня і ліва цілі, а від правої лишилася лише частина. Аркада з правого і лівого боку обмежена пілястрами, а за ними справа і зліва знов по одній замуруваній з віконцями арці.

В глибині, за передньою потрійною аркадою видко другу дальшу на стовпах квадратого плану з півколонками по гранях. Через ліву арку передньої аркади видко коридора, який іде в далечінь.

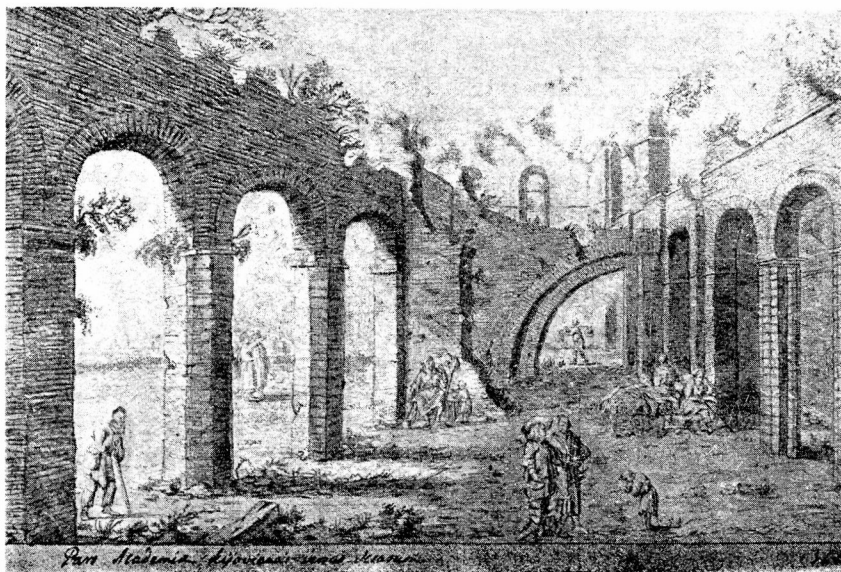
Як видно з фотографії (мал. 3) середньої частини південного муру Софії, нині удалось віднайти в двох зондаціях передні грані двох гранчастих тільки що описаних стовпів потрійної аркади. В замуруваних правій і лівій арках залишено по вікну, в середині зроблено двері.

Дві ніші рисунка Westerfeld'a, ліва і середня, збереглися, і їх можна бачити на фотографії. Права, яку Westerfeld представив поруйнованою, цілком перероблена. З вишеописаних пілястр права збереглася, ліва закрита пізнім контр-форсом. З правого і лівого боку від потрійної аркади видко дві замурувані арки з вікнами в замуруваннях; тільки ліве вікно значно поширене проти малюнка Westerfeld'a.

Весь верх стіни з вікнами, обробленими в московському стилі, надбудований в кінці XVII, або на початку XVIII віку.

Таким чином на описаному малюнку Westerfeld нарисував зовнішній вигляд середини південної стіни собору св. Софії.

Щоб уявити собі, що подає рисунок Westerfeld'a з написом: «Pars



Мал. 4

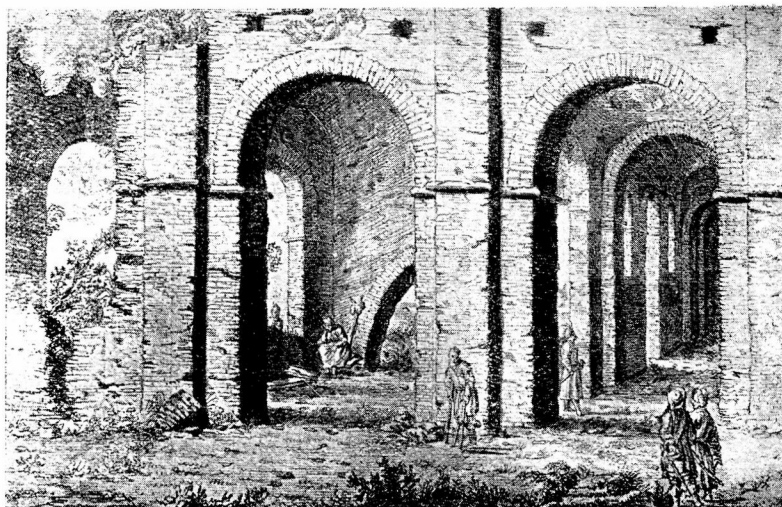
Academiae Kijoviensis versus Occasum» (мал. 4), треба увійти через одну з трьох арок попередньої аркади до середини будови і повернутися лицем наліво (на захід). Тоді матимем наліво від себе зовнішню потрійну аркаду на гранчастих стовпах, праворуч побачимо внутрішню аркаду на квадратних стовпах з півколонками. В глибині малюнка бачимо дві рівнобіжні впорні арки, які підтримують два суміжні простінки, від спостерігача 2-ий і 3-ий; що до 1-го, найближчого, то він, очевидно, підтримувався, так само як і дальші, впорною аркою, від якої лишилася частина наліво, зараз-же за дальшою аркою зовнішньої аркади. В прольоті двох дальших упорних арок праворуч бачимо вхід до собору, що зберігся й досі: це є південний боковий вхід від Володимирської вулиці.

По-над парою впорних арок бачимо вікно з півциркульною перемичкою; вікно це фактично знайдене замуrowаним на другому поверсі собору в бібліотечі. Зондації в ньому показали пізню кладку.

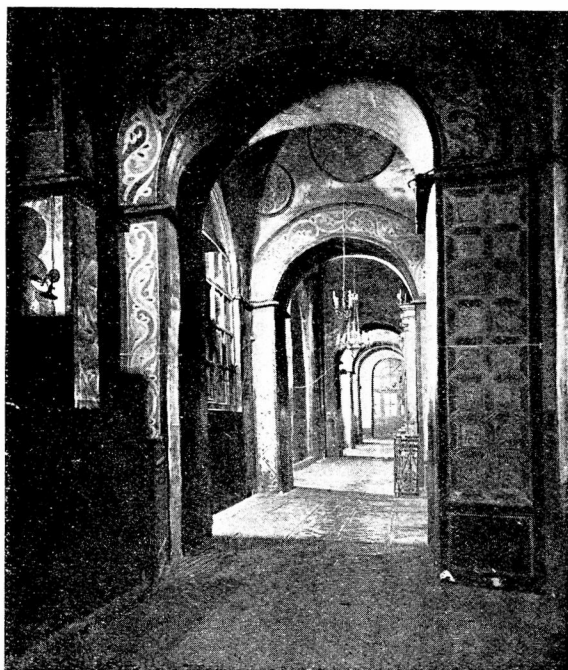
Малюнок Westerfeld'а, позначений цифрою 313 (мал. 5), в правій від середньої пілястри частині, представляє коридор, який іде в далечінь; його ліва стіна прорізана широкою аркою, далі за виступом пілястри двері з двома віками по боках. З кожного боку ще далі дві пілястри.

Покритий цей коридор в середній частині циліндричним склепінням, в передній частині — парусним склепінням, якого скуфія показана зруйнованою.

Що до лівої частини малюнка, то крізь прозір арки бачимо куток

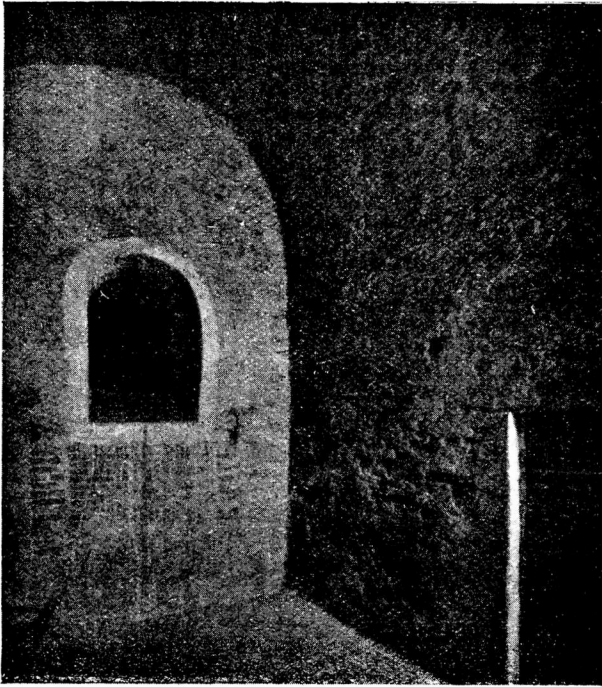


Маг. 5.



Маг. 6.

Фот. С. Д. Аршеневского.



Мал. 7.

Фот. С. Д. Аршеневського.

приміщення, покритого циліндричним склепінням, дальша п'ята якого лежить на забутій пазухи впорної арки.

Описане приміщення має широку арку, яка виходить у двір.

Фотографія (мал. 6) показує середню частину західньої сторони внутрішнього опасання; в ній бачимо повну аналогію правій частині попереднього рисунку Westerfeld'a, де в лівій стіні за виступом пілястри бачимо широке вікно, зроблене в проїмі арки. Склепіння, що покриває цю частину коридору, показане у Westerfeld'a зруйнованим, в дійсності перероблене. Далі за виступом пілястри двері головного входу до собору. Ця частина коридору покрита циліндричним склепінням під хорами. Ще далі йдуть пілястри, з яких дві зображені в Westerfeld'a.

Ліва частина наведеного малюнка (мал. 5) пояснюється фотографією (мал. 7), яка представляє північно-західній куток т. зв. «Христильні» собору. Тут ми бачимо і циліндричне склепіння, правда перероблене, але по старому профілю, його п'ята лежить на забутій колишньої впорної арки, решту скісних цеглин можна бачити під темною плямою трохи вище підлоги, ліворуч від дверей.

В лівій стіні закладена стара арка, що колись відкривалася в дворище,—з вікном в замурувці.

Малюнок з написом: *Pars Academiae Kijoviensis versus Septentrio-*

пет (мал. 8) подає той же західний коридор, що був розібраний в попередньому малюнку, тільки з протилежного кінця (з півночі на південь). У кінці коридора маємо південний вхід до собору, прав оруч головний вхід з вікном з боку. Стіна, в якій прорізано цей вхід, переходить у циліндричне склепіння під хорами.

Справа в прозорі зруйнованих арок видно дві впорні арки, з яких дальша була показана на попередньому малюнку. З цієї дальшої арки на ближчу йде циліндричне склепіння, на якому можна розібрати фрагмент розпису (образ якогось святого).

Тут ясно виступає характер покриття зовнішнього опасання собору, так зване покриття склепіннями по аркадах.

Фотографія (мал. 9) західної частини внутрішнього опасання, яку зроблено з відповідної точки зору, дає повну аналогію до наведеного малюнку Westerfeld'a.

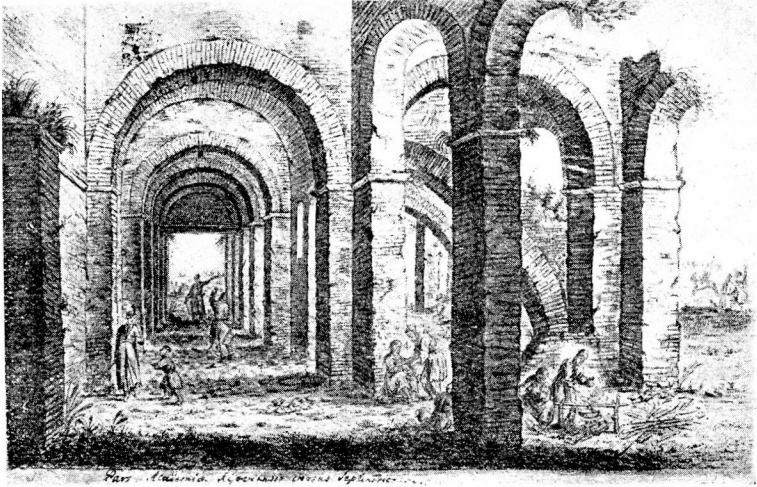
Малюнок з написом: «Ecclesia Parochialis S. Nicolai, ad quam Prospectu Campanile S. Michaelis Kijoviae anno 1651 delineata» (мал. 10) зв'язаний з собором двічі: ак. Я. І. Смірновим і М. Окуневим. Він представляє південно-західний ріг собору, дивлячись з заходу на схід. Тут в прозорі відкритої арки видно східну стінку т. зв. «Хрестильні» собору, яку легко пізнати на фотографії (мал. 11).

Праворуч від арки південна башта собору, яка на малюнку виглядає циліндричною, тим часом як зондації показали, що вона прямокутна. Розходження малюнка з дійсністю можна пояснити двома шляхами: по-перше треба пам'ятати, що ми маємо діло не зі справжніми малюнками Westerfeld'a, а тільки з копіями з них, і що неточність можна-б пояснити помилкою копійовщика. По-друге, Westerfeld міг пробути у Києві коло місяця і зробити в Києві тільки подорожні відрисовки, stoquis, а закінчувати роботу міг десь по-за межами Києва. Пам'ятаючи, що обидві башти з середини циліндричні, міг він і південну башту виобразити циліндричною і зовні. Подібних помилок в малюнках Westerfeld'a є такі чимало, і їх можна пояснити цими-ж причинами.

Так поруч з фотографічною точністю, з якою у художника змалювано східну стінку «Хрестильні» з апсидою і стінописом і, навіть, з двома люнетами, з котрих на правій можна помітити існуючу й досі розколинку, в прозорі лівої арки малюнка видно впорну арку, що йде зліва направо, коли такої арки не могло бути, бо всі вони з конструктивних міркувань повинні були йти нормально до мурів собору. Отже треба думати, що художник виобразив упорну арку, решту якої було видно в стіні «Хрестильні», але повернув її на чверть кола, показавши арку в профіль.

На фотографії «Хрестильні» (мал. 11) ліворуч зверху під п'ятою склепіння помітний фрагмент верхньої п'яти впорної арки, котрої нижня п'ята була помітна на фотографії «Хрестильні», знятої з протилежного боку (мал. 7).

Нарешті малюнок з написом: «Porta Platea Monasterij S. Michaelis ad quam Hospitale S. Spiriti Kijoviae 1651» (мал. 12) представляє частину

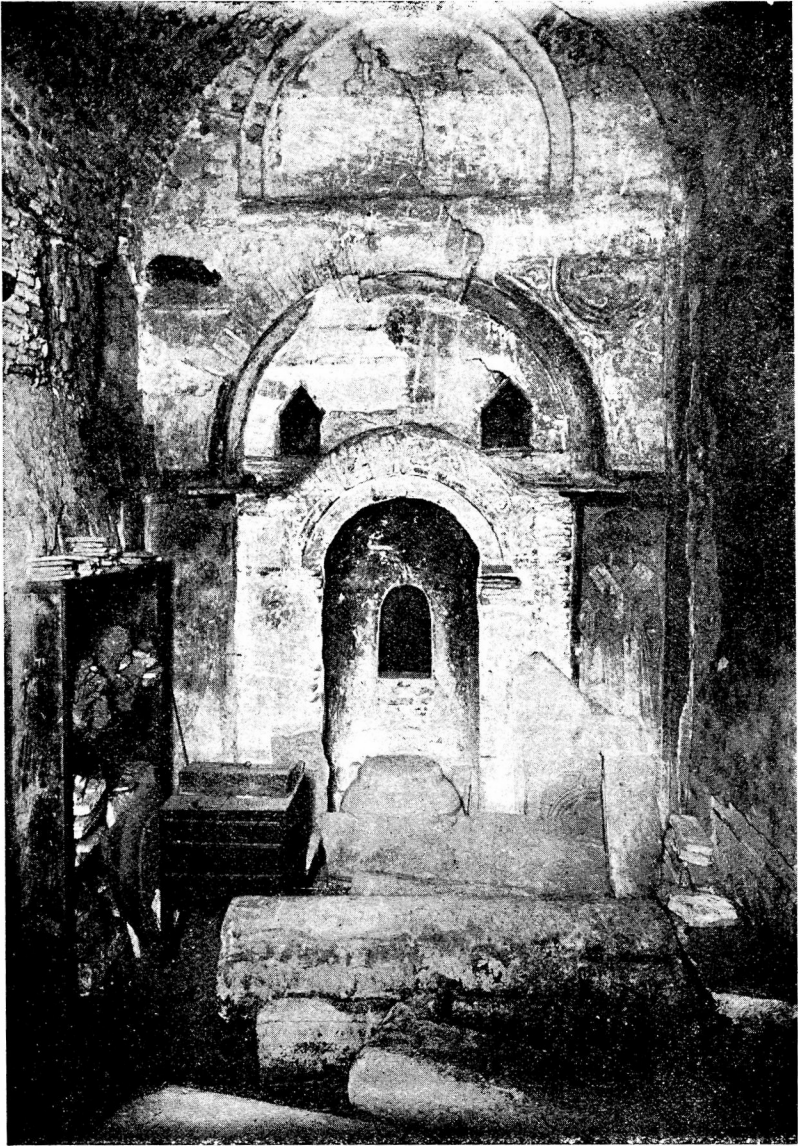


Маг. 8.



Маг. 9.

Фот. С. Д. Аршеневського.

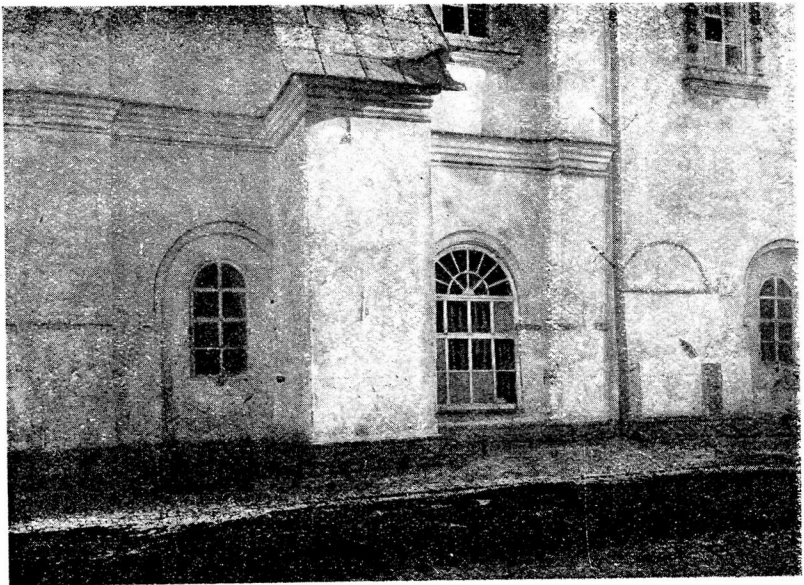


Ма.л. 11.

Фот. С. Д. Аршеневського.



Мат. 12.



Мат. 13.

Фот. С. Д. Аршеневского.

північної стіни собору. Середня арка малюнку відповідає широкому вікну на фотографії (мал. 13) праворуч від контр-форсу. Ліва від контр-форсу, замурована арка з маленьким вікном, помічається в відповідному місці і на малюнку. Що до правої арки, яка на малюнку виглядає сильно зруйнованою (без перемички), то вона має аналогію з дійсністю; судячи по зондаціях, арка тут сильно пошкоджена.

Таку картину зовнішнього опасання Софії дають дорогоцінні малюнки середини XVII віку, коли, очевидно, багато зі старих конструкцій ще існувало; тому, студіюючи ці малюнки, можна уявити собі всю картину зовнішніх опасань, навіть в найбільш переробленій частині собору.

Роблячи підсумки студії малюнків Westerfeld'a і відповідних частин собору, маємо такі висліди: впорних арок, які працювали як контр-форси, з південного боку собору було дві. З західного боку—згідно з малюнком W.—дві; крім того фактично маємо ще одну впорну арку в фрагментах в «Хрестильні». По-за тим одну зовсім цілу було розчищено з-під тинку весною 1922 року (мал. 14). Додаючи логічно ще одну впорну арку до простінку, бачимо, що між двома баштам було всього п'ять упорних арок відповідно скількості простінків.

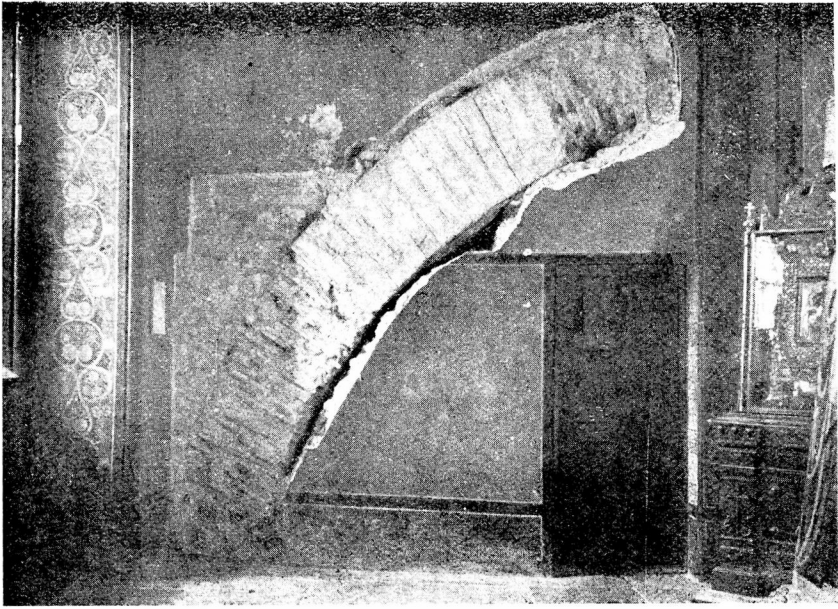
Під сучасним новим зовнішнім нартексом літом 1882 року закладено на велику глибину теплову камеру для опалу собору і все, що було в цьому місці старого, викинуто під час закладки зазначеної камери. Все, що тут могло бути цікавого, здавалося-б, загинуло безнадійно, але на щастя збереглася коротенька замітка П. Лебединцева, де він описує те, що бачив під час земляних робіт перед будівництвом нового нартексу.

Зі слів П. Лебединцева ми бачимо, що під час копання було знайдено решти старих фундаментів тої частини опасання, що була між північною баштою і «Хрестильнею» і з часом зникла. Цих фундаментів П. Лебединцев зазначає три поперечних і один повздовжний. Це свідчення П. Лебединцева торкається трьох поперечних фундаментів з-під зниклих упорних арок і четвертого повздовжного.

Таким чином загальна структура зовнішнього опасання Софії стає в такому вигляді: весь корпус собору був з трьох боків—південного, західного і північного—охоплений низкою впорних арок по кількості простінків: на південному 4, на західному 5, на північному 6, всього 14 (див. ізометричний план, мал. 15) впорних арок, які, згашуючи могутні сумарні розпори всієї внутрішньої системи арок і склепінь, сами були перекриті між собою попарно короткими циліндричними склепіннями, які всі були нормальні до стін храму. Це був критий пасаж з трьох боків собору, який, включаючи в себе обидві башти зі сходами на хори, грав велику статичну роль.

Кожна камера¹ цього пасажу мала—як це ясно видно на малюнках Westerfeld'a—дві відкриті арки: одну в середину собору, другу—протилежну над ворище. Майже всі ці арки, як внутрішні, так зовнішні,

¹ Так звана «Хрестильня» є одна з цих камер (мал. 7 і 11).



Мал. 14.

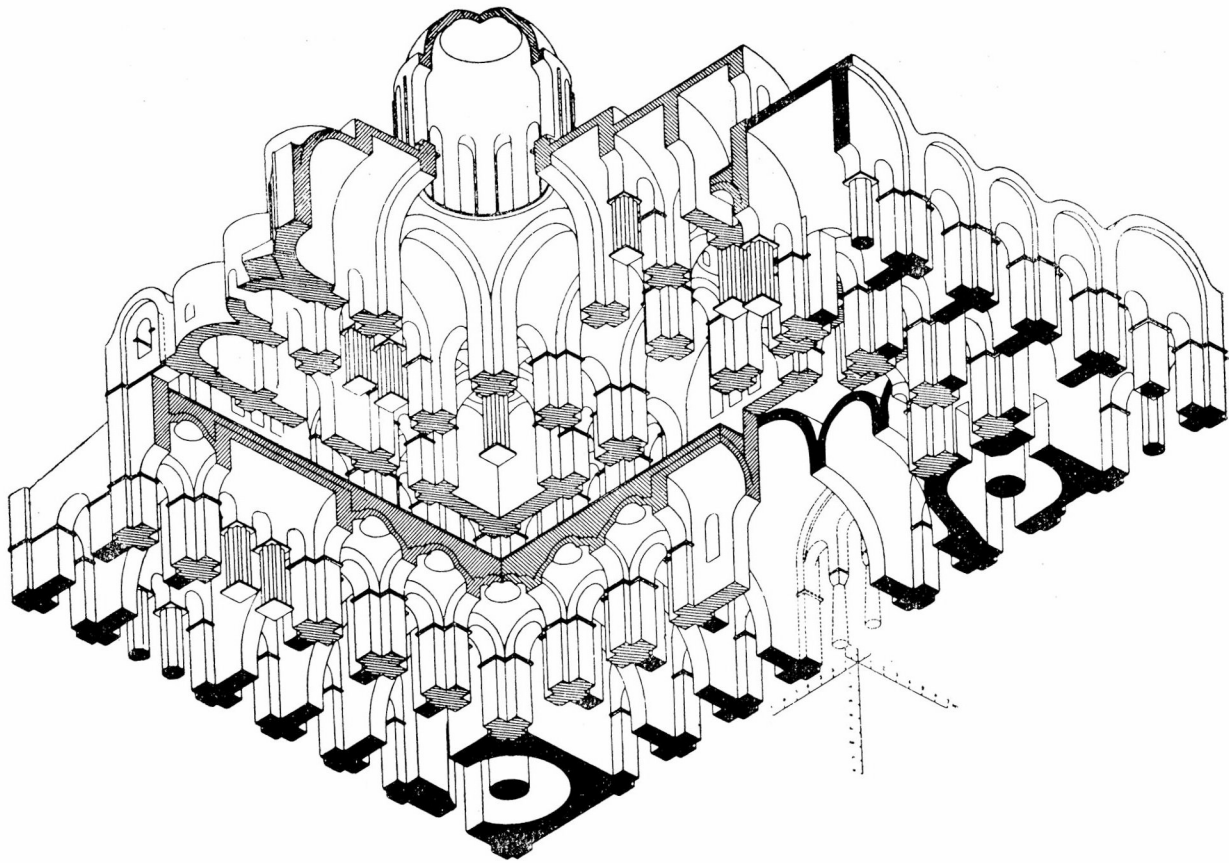
Фот. С. Д. Аршеневського.

були в різних часах замуrowані. Так арка «Хрестильні» і потрійна аркада в північній стіні галереї були замуrowані ще в часи «великокнязівські», інші пізніше.

Опасання, так само як і обидві башти, не зв'язані з собором, а тільки притулені до нього. Зондації в відповідних місцях скрізь показали щілини між зовнішньою і внутрішньою галереєю.

В «Хрестильні» зауважено такий факт: верхня п'ята знищеної упорної арки (мал. 14) дотикається не до чистої кладки пілястри простінка, а до фрескової поверхні. З цього висновок той, що опасання будувалося вже тоді, коли корпус з внутрішньою галереєю був не тільки закінчений, але й оброблений стінописами.

Пояснити це явище можна-б двома шляхами: або корпус з внутрішньою галереєю не думали оточувати зовнішнім опасанням, і зовнішня поверхня стін будови була оброблена образотворчими стінописами. Потреба-ж опасання виявилася вже після того, як розпори добре дали відчутти себе, і це опасання довелося будувати, щоби негайно забезпечити рівновагу будови. Або опасання було на думці у будівників з самого початку работ, приставлене-ж до фрескового тинку воно було через те, що цех стінописців був не дуже добре зв'язаний з цехом мулярським і, покриваючи мури фресками наперед (знаючи, що вони мають бути внутрішні), він помилково покрив і невеличкі площі пілястр, до яких потім були притулені упорні арки. Беручи на увагу,



Мал. 13.

Ізометрична реконструкція Собору Св. Софії.



Мал. 16.

що в опасання включені обидві башти зі сходами на хори, і взагалі у будівників собору у всім ясно відчувається дуже тонке знання законів будівельної механіки, ледве чи можна припустити, ніби робота розпорів могла для них бути несподіванкою. Тому перше пояснення здається менш правдоподібним і скорше треба схилитися до другого розрішення. Що до питання про час, який мусів пройти між будуванням двох частин собору—будови внутрішньої і зовнішнього опасання з баштами,—то цей час не міг бути дуже довгим. Бо з одного боку—між будівельними матеріялами обох частин майже не помічається різниці, а з другого—трудно допустити, щоби храм довго міг обходитися без сходів на хори, або з тимчасовими деревляними сходами.

Констатувавши таким чином, що вся п'ятинефна маса собору була оточена двома галереями—одною зовнішньою, структуру якої ми розібрали за допомогою малюнків 1651 року, другою внутрішньою,—стаємо перед питанням про кількість поверхів цих галерей.

На рисунку Westerfeld'a з написом: *Monasterium S. Sophiae, juxta quod Janussius Princeps Radivil Belli Dux Triumphator anno 1651 i t. d.* (мал. 16) серед урочистого в'їзду Януша Радзивила бачимо східню вівтарну частину собору з п'ятьма старими апсидами (середньою і двома парами бічних). Над нею групу старих бань—головну і по дві пари малих; праворуч і ліворуч побіч апсид широкі плоскі мури з односторонніми верхами.

В лівій боковій стіні бачимо вікно з півкруглою перемичкою, яке збереглося досі, як це видно з фотографії (мал. 1). Зондації коло

вікна з середини будови показали, що як мур, так само і згадане вікно в нім побудовані зі старих «великокнязівських» матеріалів, і це вказує на те, що внутрішня галерея була двохповерхова.

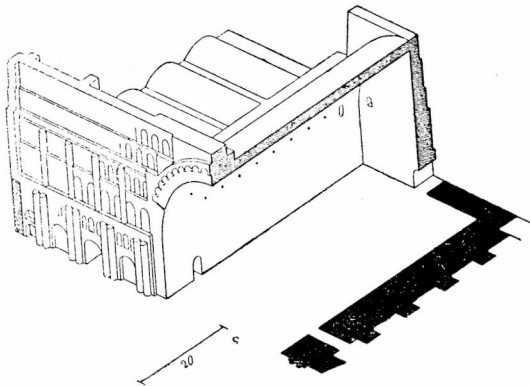
Але треба зазначити, що другий поверх галереї не зв'язаний з собором: між описаним муром і масою собору є широкий шов, який зовні помічається по розколинні в тинку ліворуч водостоку, що йде в кутку у між ансидою і площиною стіни.

Ріжниці між матеріалами храму і муру не помічається, і це свідчить, що надбудова другого поверху внутрішньої галереї не була явищем випадковим, а входила до загального плану будови, — тільки не була зв'язана з корпусом храму з конструктивних міркувань.

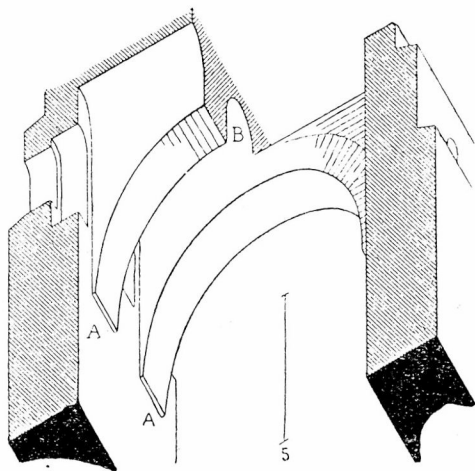
Зовнішнє опасання було одноповерховим, — це можна встановити з такого факту: під тільки що описаним вікном зберігся коротенький шиферний карніз,

що прорізує пілястру (мал. 1), виступаючи ліворуч цієї пілястри маленьким прямокутником. З-під споду цієї шиферний карніз має, як це завжди робилося, жолобок. Жолобок цей завжди слідує за формою карнізу. Під прямокутником, що за пілястрою, він завертає вздовж південного мур собору. Звідси ясно, що шиферний карніз, починаючись на східній стіні собору, завертає під простим кутом і йшов вздовж всієї південної стіни. Якби і зовнішня галерея була двохповерхова, ясно, що жолобок під сподом карнізу був би обірвався, а не повертає під простим кутом.

Все сказане про південне крило собору, над яким провадилися досліди, через те, що воно порівнює добре збереглося в цілому, мало повну аналогію, може з дрібними ріжницями, в крилі правому,



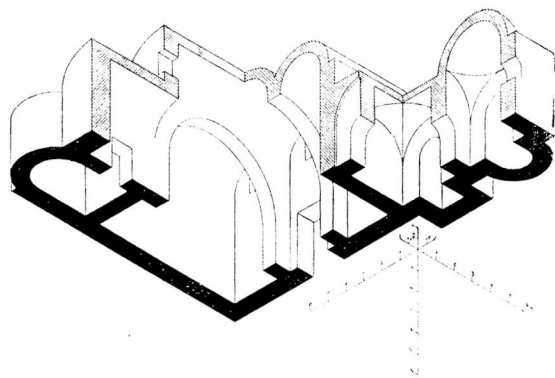
Мал. 17.



Мал. 18.

Закінчивши протокольне звітлення про фактичний матеріал, по необхідності сухий, зібраний в Софії протягом коло 5-ти років,—

матеріал, який дав можливість освітлити найбільш темні, найбільш загадкові куточки однієї з найвидатніших пам'яток середньовічної архітектури Східної Європи,— матеріал, який дав змогу уявити досить складну структуру собору в первісному вигляді, натурально зробити спробу пошукати аналогії головним конструкціям і плануванню будови: пошукати тих джерел, з

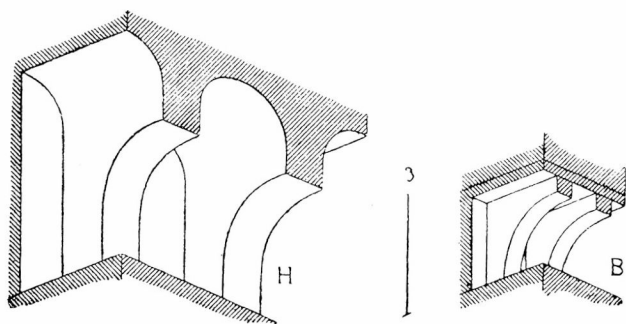


Мал. 19.

яких ці конструкції і планування могли прийти до Києва та по можливості встановити ту будівельну школу, в якій виховалися майстри-иноземці, що побудували катедру для Ярослава.

Літопис під 1037 роком подає відомості про будівельну діяльність

Ярослава в Києві. Наведений рік будування собору дедким з дослідників-істориків був взятий під знак запитання. З порівняння різних текстів літописів робилася ціла низка висновків з приводу року будування собору. Але для історика архітектури головний висно-

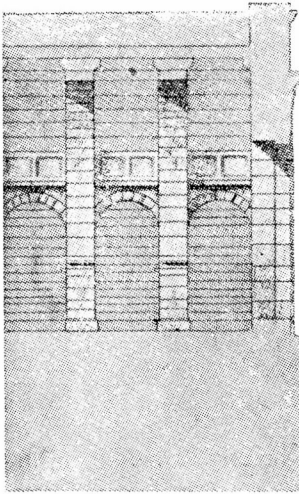


Мал. 20.

вок зі всіх міркувань той, що всі дослідники час будування собору відносять все-ж таки до першої половини XI ст.

По старій традиції повторюється, що наші перші муровані будови були зроблені майстрами з Візантії. Але Візантія першої половини XI ст. складалася з таких різноманітних культурних і етнічних елементів, з такими різноманітними будівельними методами, що сказати, при сучасному стані науки, що ту або іншу будову зроблено візантійськими майстрами, це визначало-б обмежитися загальною фразою.

Аналіз фактів, цілою низкою відкритих в соборі Софії, виявив коріння головних конструкцій Софії в зовсім несподіваних місцях і добах.



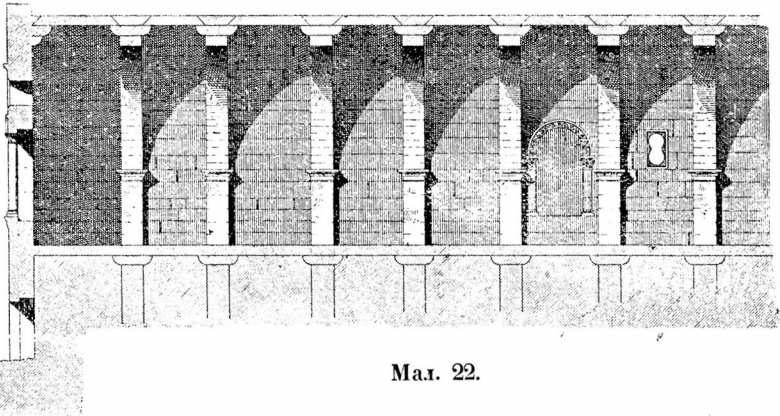
Мал. 21.

Статичний розрахунок, пророблений над розрізом собору, показав, що упорна система зовнішнього опасання пригнана до будови в місцяхвиходу найбільших зусиль розпорів, себ-то в місцях, де це було статично найбільш необхідно; із того видно, що майстри добре знали закони будівельної механіки будов, покритих склепіннями.

Палац Шапура I (242 - 272) в Ктезіфоні (мал. 17), поблизу Багдаду, що складався з величезної центральної зали, покритої колосальним циліндричним склепінням 26 mtr. завширшки, 48 mtr. завдовжки і 34 mtr. заввишки, оточеної з двох боків поперечними камерами, дає найстарший взірець ідеї покриття, вжитого в Софії. Його

поперечні камери покриті так само циліндричними склепіннями, які приймали на себе і згашували розпор центрального склепіння. В той же спосіб покритий палац Охайдер поблизу Кербели на правому березі Євфрата.

В руїнах палацу сасанідських часів Такі-Ейван (мал. 18) на річці Керха в колишній Сузіяні,—вперше досліджених відомим знавцем ми-



Мал. 22.

стецтва Ірану М. Dieulafoy,—ясно виступає ідея покриття коридору склепіннями по аркадах.

Покрити довгий коридор можна було-б просто циліндричним склепінням з муру на мур, але тоді розпор такого склепіння треба було-б, як ми бачили, згашувати за допомогою бічних прибудов.

В покриттю палацу Такі-Ейван будівник вжив іншого засобу покриття, покриття склепіннями по аркаді, і при тім багато виграно в розпорі: він в такім разі значно менший, ніж від повного циліндру. Ця ідея так само широко використовувана в Софії.

Далі стежучи за розповсюдженням цієї суто-перської ідеї покриття, виходимо до заїорданської Сирії на схід від Моаву і знаходимо тут низку будов з ясними ознаками тих же перських традицій сасанідської доби.

Зупинімося на найбільш видатних з них.

Al-Khaganі; в нім бачимо покриття склепінням по аркадах.

Недалеко від попереднього в Сирійській пустелі D-r Alois Musil знайшов маленький замок-фортецю Kusejr-Amra (мал. 19), в покриттю якого пізнається та-ж сама система.

Kusejr-Amra має великий інтерес з боку тих образотворчих і орнаментальних фрескових стінописів, які покривають мури, арки і покриття цієї загубленої в пісках пустелі пам'ятки старих іранських традицій. Вони потім виходять до Єрусалиму, де ми їх бачимо під платформою Харам-еш-шеріф (H) і під притвором ц. св. Ганни (B) (мал. 20).

В Центральній Сирії, де єдиним будівельним матеріалом є каміння, склепіння між арками зникає і замінюється плоскими плафонами з величезних кам'яних плах; так у базиліки в Тафка (мал. 21) і Шакка (мал. 22).

Якось дивно, минаючи центральні частини «Візантії», розібрана конструкція виходить на самому початку XI в. до Франції,—вживається в чистім вигляді в церкві Saint Philibert в Tournus (1009), її центральний неф цілком нагадує залу палацу Такі-Ейван.

Нарешті невідомими поки шляхами ця система заноситься до нашої середньої Наддніпрянщини, де її так широко вжито в зовнішньому опасанню київського собору Софії.