

-
13. Мачинский Д.А. Кельты на землях у востоку от Карпат // АСГЭ. – 1973. – Вып. 15. – С. 52-64.
 14. Ольговский С.Я. Метал скифських казанів // Vita antique. – 2003. – № 5-6. – С. 113-120.
 15. Пачкова С.П. Зарубинецкая культура и латенизированные культуры Восточной Европы. – К., 2006. – 372 с.
 16. Пивоваров С. Нумізматичні пам'ятки Буковини. – Чернівці: Зелена Буковина, 2002. – 248 с.
 17. Ромашко О. Скифський казан з фондів Дніпропетровського національного історичного музею імені Д.І. Яворницького // Одіссос. Актуальні проблеми історії, археології та етнології. – Одеса, 2012. – Вип. IV. – С. 45-47.
 18. Славяне и их соседи в конце I тысячелетия до н.э. – первой половине I тысячелетия н.э. / Археология СССР (т. 14). – М.: Наука, 1993. – С. 67-84.
 19. Смирнова Г.И. Состояние изучения Западно-Подольской группы памятников раннескифского времени в Лесостепной Скифии в конце XX века // Kimmerowie. Scytowie. Sarmaci. Księga poświęcona pamięci profesora Tadeusza Sulimirskiego. – Krakow, 2004. – С. 409-429.
 20. Трейстер М.Ю. Кельты у Північному Причорномор'ї // Археологія. – 1992. – № 2. – С. 37-50.
 21. Филипчук М. Рятівні археологічні розкопки на городищі с. Підгородище Перемишлянського р-ну Львівської обл. // Вісник Інституту археології. – Львів, 2007. – Вип. 2. – С. 113-136.
 22. Щукин М.Б. На рубеже эр. – СПб.: Фарн, 1994. – 324 с.
 23. Benadik B., Vlcek E., Ambros C. Keltske pohrebiska na juhozapadnom Slovensku. – Bratislava, 1957. – 312 s.
 24. Die Kelten in Baden-Wurttemberg. – Stuttgart: Theiss, 1981. – 536 s.

Список скорочень

АСГЭ – Археологический сборник Государственного Эрмитажа. Ленинград
СА – Советская археология. Москва

Ірина Мезенцева

Старший науковий співробітник відділу
«Найдавнішої історії»
Національного музею історії України
м. Київ

КОМПЛЕКС ОЗБРОННЯ СКІФСЬКОГО ЧАСУ З РОЗКОПОК В.В. ХВОЙКИ ПАСТИРСЬКОГО ГОРОДИЩА (ПО МАТЕРІАЛАХ ЕКСПОЗИЦІЇ НМІУ)

В статті розглянуті дослідження В.В.Хвойки в період 1898 – 1901 рр., під час розкопок найвідомішої пам'ятки лісостепу України – Пастирського городища. Особливу увагу в статті приділено комплексу озброєння скифського часу. Показано, що ці знахідки поповнили колекцію Б.І. Ханенка, який у 1905-1906 рр. передав зібраний різноманітний археологічний матеріал до збірки Київського художньо-промислового і наукового музею, від якого бере початок Національний музей історії України.

Ключові слова: Пастирське, кургани, панцир, сокира, шолом, чаша.

В колекції Національного музею історії України зберігається велика кількість чудових речей із зібрання родини В.М. та Б.І.Ханенків. Одними з найцікавіших є знахідки з розкопок найвідомішої пам'ятки лісостепу України – Пастирського городища, вперше відкритого Хвойкою В.В. у 1898 та 1901 рр. біля с. Пастирське Черкаської обл. Фінансував розкопки Б.І. Ханенко (це городище було розташоване на території його маєтку). А також надавав кошти тесть Б.І. Ханенка – М. Терещенко [5, с.123].

Влітку 1898р. В.В. Хвойка описав та зробив обміри цього городища, яке знаходилось за

3 км на захід від с. Пастирське Канівського району Черкаської обл. в урочищі Жарище або Мілке Галушино [4, с.9-10]. Городище мало вигляд кола з глибоким ровом та насипним валом (до 20 м.) і було розташоване на двох пагорбах, розділених долиною річки Сухий Ташлик. Городище займало площу 3,5 тис. кв. м.[6]. Внутрішня площа раніше була вкрита густим дубовим лісом, який пізніше перетворився на зоране поле, яке при першому оранні відкрило у великій кількості: кістки, черепки, знаряддя праці. Під час розкопок були знайдені житла типу землянок, напівземлянок глибиною 30-50 см, 4-6 м довжиною, 3-4 м шириною [7]. Дослідник вважав, що це городище мало дві частини, одна з яких призначалась для проживання, а друга – для культових цілей. Саме там була зроблена унікальна знахідка жертovníка у вигляді глинобитного стовпа, на верхній частині якого було кругле заглиблення. На поверхні жертovníка прокреслено сім концентричних кіл, знайдено черепки від мисок, обуглені жолуді, горіхи та зерно [8]. У цьому ж році В.В. Хвойка почав розкопки з південного боку городища групи курганів, яких виявилось 19 [9].

За два роки ним було розкопано близько 2 тис. кв. м території городища та 14 курганів, більшість яких була пограбована ще в давнину [12, с. 182]. Більшість знайдених В.В. Хвойкою речей поповнила колекцію Б.І. Ханенка, який у 1905-1906 рр. передав зібраний різноманітний археологічний матеріал до збірки Київського художньо-промислового і наукового музею, від якого бере початок Національний

музей історії України. Одним з засновників музею та завідувачем його археологічного відділу був В.В. Хвойка.

Одними з найцікавіших знахідок з розкопок В.В.Хвойки є п'ять предметів озброєння, вони були знайдені у курганах 1,2,4 біля городища поблизу с. Пастирське Черкаської обл. у 1898р. Це були поховання заможних мешканців городища, здійснених за обрядом тілопокладення. Померлого ховали під насипом у глибокій ямі з дерев'яними стовпами в кутах [7].

У 1,2,4 курганах були знайдені бронзові та залізні пластини від набірної панцира. Бронзові пластини прямокутної форми мають по 2 отвори з вузької сторони та 3 отвори з лівого краю. Залізні

пластини також прямокутної форми з 2-ма отворами з вузької сторони та 3-ма отворами з правого краю. Основою для панцира була шкіра, на яку шнурами та ремінцями прикріплювали залізні та бронзові пластини, при чому закріплювали таким чином, щоб вони на третину находили одна на другу, а кожний ряд покривав верхній край наступного. Такий спосіб кріплення робив панцир гнучким та рухомих. А це було іноді вирішальним під час бою. Представлений в експозиції панцир був відтворений у 1968 р. реставратором музею В.А. Лавриненком. Аналогічні пластини були знайдені біля с. Вовківці та с. Бересняги Черкаської обл. та датуються IV ст. до н.е.(Б35-91, 23x16 мм, 25x20 мм, 25x35 мм, рис. 1) [10, рис. 20(4), с. 38; 3, тб 11(5), с. 71; 11,с. 174].

У першому кургані було знайдено залізну сокиру трапецієподібної, трохи витягнутої форми. Обушок чотиригранний, з шишечкою на кінці. Проух підовальної форми. Лезо тонке. Аналогії були знайдені у похованні Реп'яхувата Могила та біля с. Аксютинці Черкаської обл., датуються V ст. до н.е. (Б13-32. довжина 120 мм, ширина 7 мм, ширина 32 мм, рис. 2) [3, тб 21(14) с. 66; 2, рис. 5(9), с. 53].

У другому кургані був знайдений пояс з бронзових пластин прямокутної форми. Зберігся фрагмент поясу з 24-х пластин. Кожна пластина має по 2 отвори з вузької сторони та 3 отвори

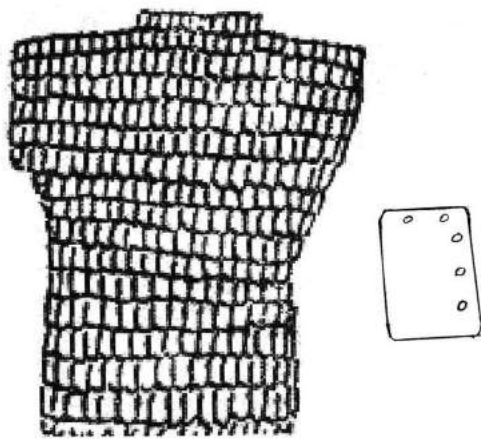


Рис.1.

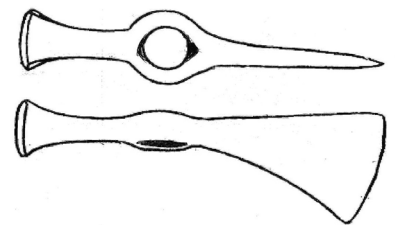


Рис.2.

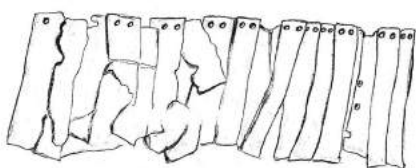


Рис.3.

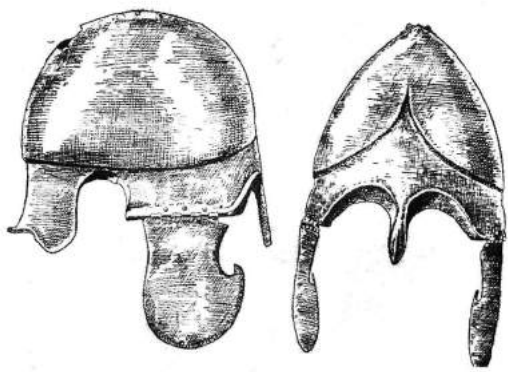


Рис.4.

прикріплений на 4-х шарнірах (другий нащичник дореставрований). Аналогічний шолом був знайдений у кургані на землі Кекуватського у Криму і датується IV ст. до н.е. Аналогією також можна вважати шолом так званого італійського типу, що зберігається у музеї Університету Сорбонна у Парижі [13, р. 148-149]. Треба підкреслити, що це поки що єдиний знайдений на території Середнього Подніпров'я бронзовий шолом грецької роботи.

Поряд була знайдена срібна чаша з відігнутими назовні прямими вінцями, округлим корпусом та плоским донцем. Корпус орнаментований сімома широкими полосами геометричного орнаменту у вигляді врізних ромбів. Донце плоске, прикрашене полоскою ялинкового орнаменту. Чаша повторює форму глиняних лощених посудин. Аналогічні глиняні посудини були знайдені біля Жаботинського городища Черкаської обл. та датуються IV ст. до н.е. Ймовірно, такі чаші виготовлялись на замовлення місцевої знаті грецькими майстрами. (Б1204, висота 84 мм, діаметр вінець 130 мм, діаметр корпусу 120x122 мм, діаметр донця 79 мм, рис. 5) [3, тб. 23(1), с. 77].

Отже, у зв'язку з постійними нападами скифів-кочовиків будувались гарно укріплені городища, утворювалась військова організація. Розглянуті предмети озброєння свідчать про високий рівень військової справи на території Скифії.

Таким чином, величезний археологічний матеріал, дбайливо зібраний видатними колекціонерами та меценатами В.М. та Б.І. Ханенками став невід'ємною складовою музейної збірки і нині займає належне місце в експозиції Національного музею історії України.

Список використаних джерел та літератури

1. Галанина Л.К. Скифские древности Поднепровья // САИ. Вып. Д1-33. – М., 1977. – Тб. 16 (7). – С. 32.
2. Грицюк В.В. Військо скифів. – К., 2009. – Рис. 5 (9). – С. 53.
3. Милюкова А.И. Вооружение скифов // САИ. – М., 1964.
4. Раскопки у с. Пастырское Чигиринского уезда Киевской губернии // Археологическая летопись южной России. – К., 1899. – Т.1. – С. 9-10.
5. Смирнов С.В. Історична направленість і комплексність археологічних досліджень В.В.Хвойки.// Археологія. – 1989. – № 3 – С. 123.
6. Хвойка В.В. Нотатки про скифське городище. Науковий архів Інституту археології НАН України (далі НА ІА). Ф2, № 59.
7. Хвойка В.В. Раскопка городка при Пастырском Чигиринского уезда Киевской губернии. НА ІА, Ф2, № 60.

для кріплення з правого краю. Фрагмент поясу нашитий на тканину. Аналогічний пояс був знайдений біля с. Ільїнці Вінницької обл. та датується IV ст. до н.е. (Б13-20, довжина пластини 90 мм, ширина 16 мм, рис. 3) [1, с. 33].

У четвертому кургані під насипом у матеріку були два склепи з чоловічим та жіночим похованням. Обидва пограбовані методом підкопу. У чоловічому похованні був знайдений шолом бронзовий аттичного типу напівсферичної форми (Б1201, заввишки 335 мм, довжина 250 мм, ширина 190 мм, рис. 4) [3, тб. 23(1), с. 77]. Наголовник з ребром посередині, наносник – стрілка, нащичник

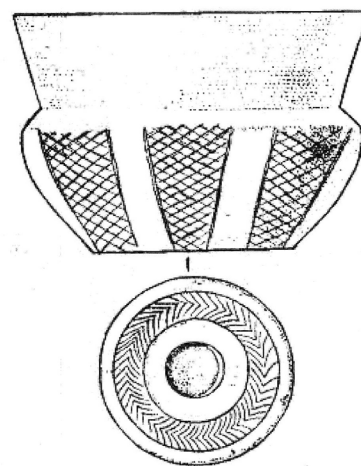


Рис.5.

8. Хвойка В.В. Раскопка городка с находящейся при нем группой курганов при с. Пастырском Чигиринского уезда Киевской губернии. НА ІА, Ф2, № 61.
9. Хвойка В.В. Раскопка городка при с. Пастырском Чигиринского уезда Киевской губернии. НА ІА, Ф2, № 63.
10. Черненко Е.В. Скифо-персидская война. – К., 1984. – Рис. 20 (4). – С. 38.
11. Черненко Е.В. Скифский доспех. – К., 1968. – С. 174.
12. Яковенко Е.В. Нове про розкопки В.В.Хвойки біля с. Пастирського // Археологія. – К., 1966. – Т. 20. – С. 182.
13. ANTIKE HELME. Angelo Dottini. – Mainz. – 1988. – Abb. 15 – 17, P. 148-149.

Олександр Могилів

кандидат історичних наук,
старший науковий співробітник
Інституту археології НАН України
м. Київ

РОСЛИННІ МОТИВИ В ВУЗДЕЧНОМУ УБОРІ СКІФСЬКОЇ ДОБИ НА ТЕРЕНАХ СХІДНОЄВРОПЕЙСЬКОГО ЛІСОСТЕПУ

Робота присвячена характеристиці вуздечних блях скіфського часу, прикрашених рослинними мотивами, з Лісостепу Східної Європи. Проводиться їх класифікація та хронологічна атрибуція, з'ясовуються конструктивні особливості.

Ключові слова: скіфи, вузда, бляхи, Лісостеп Східної Європи.

З приходом скіфів в Північне Причорномор'є, тут формується оригінальна і своєрідна матеріальна культура, багато виробів якої були прередовими для свого часу та переймалися сусідами. Через такі запозичування, а також воєнні походи кочовиків, старожитності скіфського кола поширюються не лише в степу, де здебільшого перебували номади, але й на величезних просторах Лісостепу Східної Європи, Північного Кавказу, Передньої Азії, Середньої Європи. Чільне місце серед таких знахідок займають предмети «скіфської тріади» – озброєння, спорядження коня, мистецтва звіриного стилю, що правомірно вважаються «візитною карткою» скіфської культури.

Набір спорядження коня забезпечував керування, напевне, найважливішою твариною для скіфа. В побуті й на війні вона була незамінною. Керування конем в скіфів забезпечувала вуздечка, що охоплювала голову тварини. Її основу склали два нащічних ремня, що позаду переходили в ремінь потиличний, а попереду – кріпились до вудил з псаліями. Від них поперек морди коня йшли нахрапний, начільний, а іноді – й підгубний реміні. До зовнішніх петель вудил кріпились й кінці поводів, за допомогою якого вершник й здійснював керування. Другим головним компонентом спорядження виступала сідельна система: власне сідло з підпружним ремінем, від якого відходили нагрудний а часом – і підхвістний реміні (рис. 1).

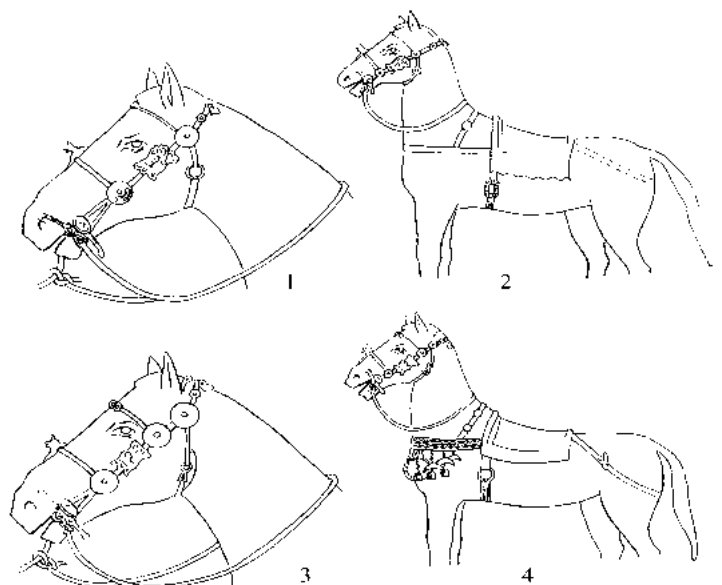


Рис.1. Комплекс спорядження коня скіфського часу
1–4 – Мелітопольський курган; за В.А. Іллінською.