

ДЕКОР ПАЛАЦІВ І. МАЗЕПИ В БАТУРИНІ ЗА МАТЕРІАЛАМИ РОЗКОПОК 2009 р.

Стаття підсумовує результати розкопок решток двох палаців садиби Івана Мазепи на околиці Гончарівці в м. Батурина 2009 р. Детально розглядаються їх зовнішня орнаментация, особливо керамічні полив'яні розетки та плити з новим кольоровим зображенням герба з монограмою цього гетьмана, виготовлені, ймовірно, київськими керамістами. Публікуються нові графічні реконструкції екстер'єру Мазепиного головного палацу та важливих декоративних деталей.

Садиба гетьмана Івана Мазепи (1687-1709 рр.) на околиці м. Батурина Гончарівці була його найбільшою, головною резиденцією. Архітектура палаців там виділялась новаторським неординарним рішенням та багатим мистецьким оформленням серед світських будов Гетьманщини. Хоч розкопки споруд Гончарівки ще не завершені, ця гетьманська резиденція натепер є найкраще вивченою археологічно в Україні.

Розкопки Мазепиної садиби почала Чернігово-Сіверська експедиція Інституту археології НАНУ та Чернігівського національного педуніверситету ім. Т.Г. Шевченка (ЧНПУ) в 1995 р. У 2003-2009 рр. їх плідно продовжила Батуринська українсько-канадська археологічна експедиція під керівництвом доцента Володимира Коваленка (ЧНПУ) за участі автора [1]. Дискусійні питання про архітектуру палацу І. Мазепи в Батурині, результати його польових досліджень та перші спроби графічних реконструкцій споруди вже обговорювались в працях Володимира Ленченка, Володимира Коваленка, Юрія Ситого, Віктора Вечерського і автора [2].

Розкопки залишок головного гетьманського палацу в 2009 р. значно розширили і поточнили наші уявлення про план і конструкції його підвального поверху та особливо декор наземної частини і відкрили поблизу рештки другого палацу цього комплексу. Стаття коротко підсумує результати архітектурно-археологічних студій обох палаців Мазепиного подвір'я з урахунком обмежених писемних відомостей та малюнку резиденції 1744 р. (рис. 2) і детально розгляне їх зовнішнє оздоблення. Тут опубліковані нові графічні реконструкції екстер'єру основного палацу та важливих керамічних орнаментальних деталей обох будов садиби, підготовлені автором та іншими дослідниками Батурина (рис. 3, 5, 8, 10).

Очевидно, у другій половині 1690-х рр. І. Мазепа спорудив велику укріплену садибу на лівому високому березі р. Сейм в ур. Гончарівка на відстані біля 2 км від фортеці Батурина. Площа садиби, огорожена ровами й валами з бастіонами, дорівнює коло 9 га. Залишки обох палаців розташовані у її північно-східній частині поблизу схилів берега. Опис Батурина 1726 р. вказує на існування на

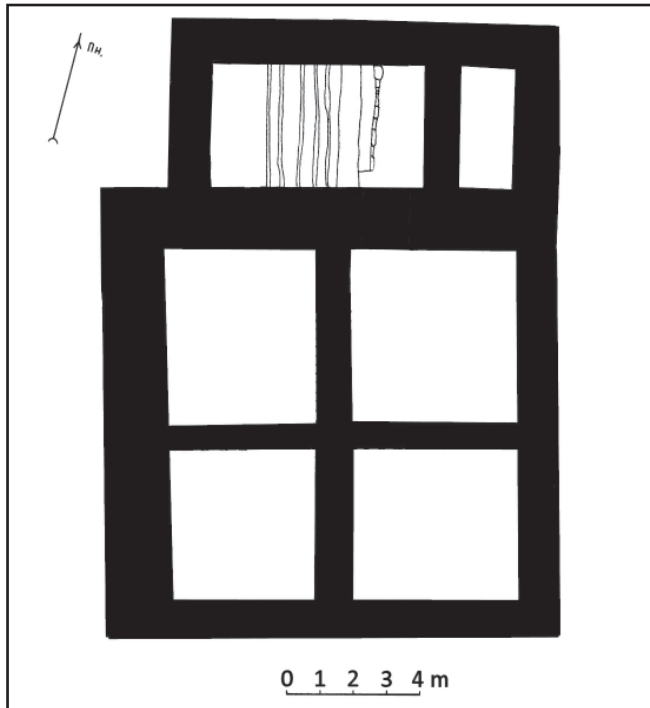


Рис. 1. План головного палацу садиби І. Мазепи на околиці Батурина Гончарівці (перед 1700 р.). Реконструкція Ю. Ситого, 2010 р.

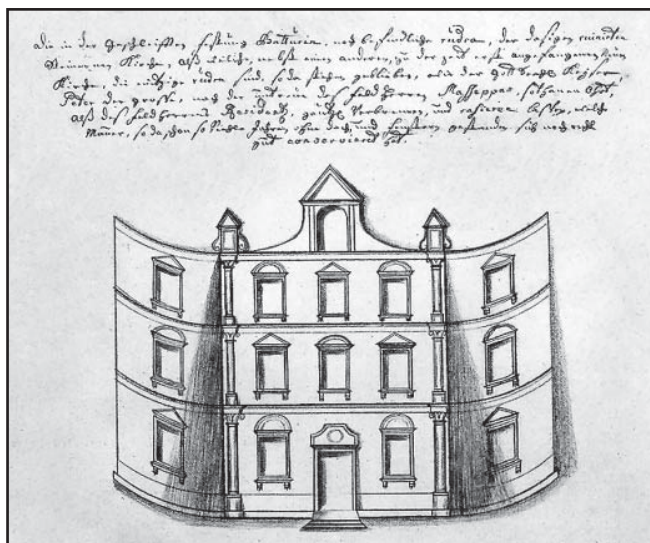


Рис. 2. Руїни Мазепиноного головного палацу на Гончарівці. Малюнок з колекції Ф.-В. Берггольца, 1744 р., Національний музей Стокгольму

Мазепиному подвір'ї дерев'яної церкви, рештки якої ще не знайдені [3]. Решту укріпленої території первинно займав сад.

Уперше «столовий гетьманський дім на Гончарівці» згадується у Літописі Самійла Величка при описі зібрання там урядовців та полковників на Великодень у 1700 р. [4]. На початку XVIII ст. поет Іван Орновський у своєму вірші згадує високий («до небес») палац І. Мазепи і прославляє споруду як «вічну пам'ятку» його діянь [5]. Французький дипломат Жан-Казимір де

Балюз (1648-1718 рр.), котрий відвідав Батурин 1704 р., лишив нам цінні відомості про «замок принца Мазепи», «господаря України» у листі до свого кривного, що опубліковано.

За повідомленнями названих авторів, це була непересічна і порівняно висока, монументальна будівля для тогочасної цивільної архітектури Гетьманщини, яка вражала сучасників. Там знаходились приватні покої гетьмана, парадний зал для офіційних прийомів, нарад та розкішних банкетів з козацькою старшиною, бібліотека з добірною збіркою книг, галерея гарних портретів європейських і турецьких володарів та колекція рідкісної зброї [6]. Напевно, в цьому мурованому палаці зберігався й архів І. Мазепи, який вивезли з розгромленого Батурина у 1708 р. Тисячу документів та листів гетьмана з батуринського архіву знайшла в архівних зібраннях Санкт-Петербургу історик Тетяна Таїрова-Яковлева і видала їх у двох випусках [7]. Ці свідчення писемних джерел протирічать погляду про те, що головний палац І. Мазепи на Гончарівці належав до типу цегляних одноповерхових склепінчастих палат народної традиції XVII-XVIII ст. і мав два дерев'яні ганки, як скромні житла козацької старшини [8].

Археологічні дослідження решток обох палаців садиби у 2009 р. встановили, що вони були спалені під час нападу царського війська на гетьманську столицю 1708 р. і не відновлювались [9]. Відтоді споруди стояли у запустінні, розграбовувались, розвалювались і розбирались на цеглу протягом XVIII-XX ст.

1744 р. німецький колекціонер архітектурних малюнків Фридрих-Вільгельм фон Берггольц (Берггольц, 1699-1771 рр.) відвідав Батурин і зробив аматорський малюнок стін, явно, головного палацу І. Мазепин на Гончарівці, які ще стояли тоді без даху, дверей і віконниць (рис. 2). У 2004 р. автор вивчав оригінал малюнку, що зберігається в Національному музеї Стокгольму [10], і вже писав про достовірність зображення там саме палацу на батуринській околиці Гончарівці та можливість використання цього унікального джерела для дослідження і реконструкції архітектури пам'ятки [11]. Більшість дослідників палацу поділяють таку оцінку малюнку В.-Ф. Берггольца [12]. Останній широко передруковують у наукових працях та путівнику по Батурину і це зображення Мазепиноного палацу демонструється в експозиції музеїв Батуринського національного історико-культурного заповідника [13]. Як покажемо нижче, розкопки залишок основного палацу Гончарівки у 2009 р. здобули нове підтвердження його тотожності з Берггольцевим малюнком.

Котлован головного палацу І. Мазепи знаходиться на краю високого берега Сейму і орієнтований довгою віссю південь-північ з незначним відхиленням на північний захід. Розкопки залишків фундаментів та їх ровів у котловані палацу дозволили археологам відтворити його план і розміри (рис. 1).

На ті часи це була велика цегляна майже квадратна центрична споруда (15 x 14,5 м) з перекритим склепінням підвалом того ж розміру і біля 4 м глибиною. Підвал був поділений в центрі навхресними стінами на чотири приміщення, близькі за площею. З півночі палац мав цегляну прямокутну прибудову із входом у західній торцевій стіні. 2009 р. в західній частині прибудови відкрили рештки сходів до підвалу, центральний коридор та малу камеру в східній частині підвального поверху прибудови. Виявлено залишки восьми сходин до підвалу, зроблені з балок, що закріплювались кінцями у знізда в північній стіні прибудови. Фрагмент цієї цегляної стіни найкраще зберегся. З центрального коридору прибудови був вхід до північно-східного приміщення підвалу основного об'єму споруди. Разом із прибудовою довжина палацу становила близько 20 м і ширина 14,5 м [14].

Опишемо зображення палацу на малюнку В.-Ф. Бергхольца у доповненні з новими археологічними знахідками (рис. 2). В його центрі показано найбільш декорований чільний фасад, який ототожнюємо з південною стіною головного палацу садиби. Дві прилеглі менші стіни виділені штриховкою (тінями?), трохи повернуті у профіль і вигнуті догори. На нашу думку, художник-аматор таким незвичайним прийомом передав бічні, західний і східний, фасади лише як фрагменти (з одним вертикальним рядом вікон) та зразки їх скромнішої орнаментативності і так умовно розгорнув три фасади палацу для огляду на одній площині без перспективи. Можливо, художник відмовився від перемалювання бічних стін повністю, якщо вони вже були пошкоджені чи частково зруйновані.

За малюнком, палац мав три наземні поверхи, ймовірно, з дерев'яними, плоскими перекриттями і мансардою та вертикальну центричну симетричну об'ємно-просторову композицію. Висота ярусів зменшувалась у верхніх поверхах. Разом з підвалом і мансардою споруда мала п'ять поверхів. На малюнку не показана покрівля, що, напевно, не збереглась на 1744 р. і, правдоподібно, була вальмовою із заломом (рис. 2, 3).

Згідно малюнку та археологічним даним палац мав типовий зовнішній пластичний декор західного бароко. Очевидно, поверхи відокремлював і завершував антаблемент з фризом, прикрашеним керамічними розетками, про які мова далі. В ході розкопок знайдені численні уламки керамічних карнизних деталей з різноманітними профілями та слідами тиньку й побілки. На малюнку в кожному ярусі зображені прямокутні вікна, облямовані лиштвами з трикутними й лучковими сандриками. Портал входу чолового фасаду завершував тимпан у формі прямокутника зі зрізаними дугою верхніми кутами. В центрі тимпану міг помічатися герб І. Мазепи. Головний фасад увінчував високий

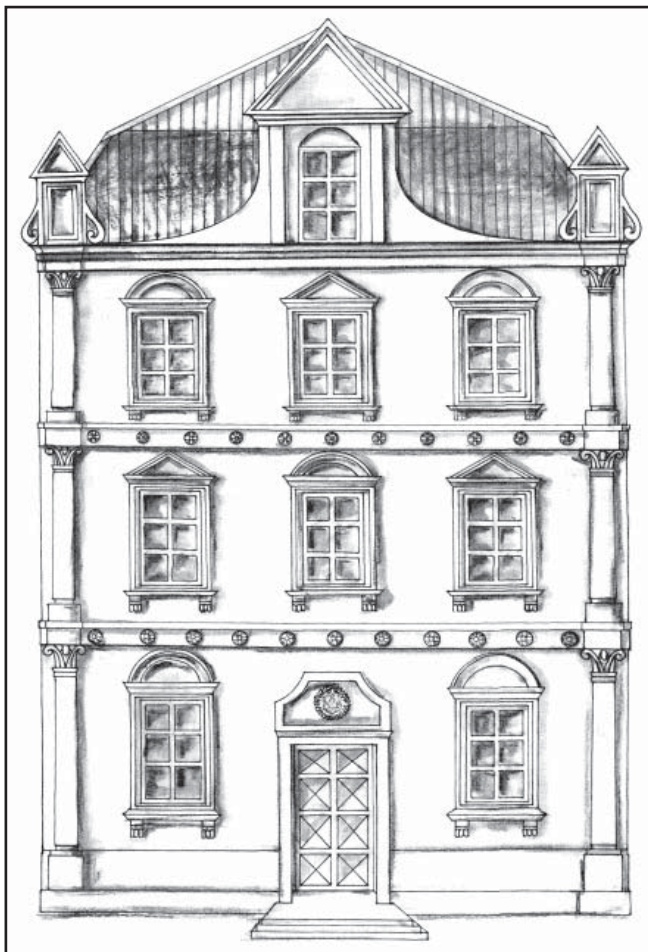
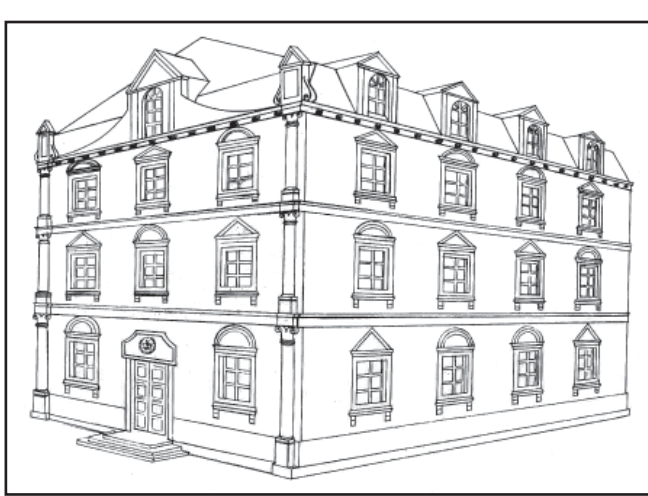


Рис. 3. Південний (чільний) та східний поздовжній фасади головного палацу садиби І. Мазепи на батуринській околиці Гончарівці. Реконструкції В. Мезенцева, малюнки С. Дмитрієнка, 2010 р.

трикутний фронтон зі стовпчиками по боках та масивним арочним вікном мансардного поверху.

Згідно малюнку, чільний фасад на кожному поверсі фланкували наріжні тонкі колони чи півколони на високих цоколях/п'єдесталах з капітелями композитного ордеру (рис. 2, 3). Використання елементів цього ордеру в опорядженні

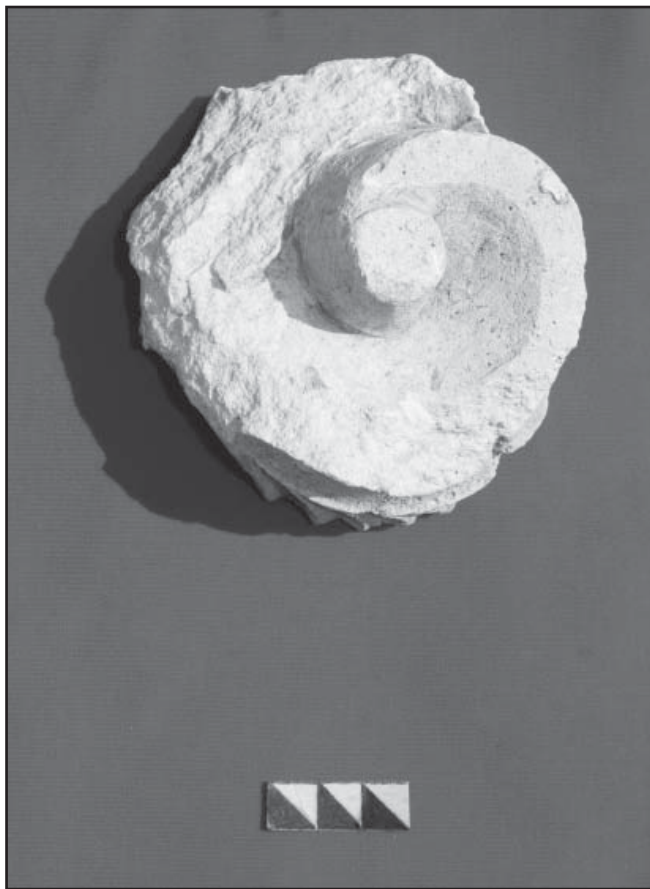


Рис. 4. Уламок кам'яної композитної капітелі з вирізьбленою волотою від колони фасаду. Розкопки головного палацу Гончарівки 2009 р. Фото В. Мезенцева.

головного палацу Гончарівки підтвердилось під час розкопок його решток у 2006 р. та 2009 р. Там знайдені зразки спеціально формованої та підрізаної цегли у формі половини та чверті кола для мурування стовбурів півколон чи тричетвертних колон з перев'язкою швів, а також кілька уламків керамічних плоских профільованих баз, які вінчали п'єдестали [15]. Проміри таких лекальних цеглин показують, що ширина півколон палацу (чи діаметр колон) коливалась від 24 до 31 см. Слід врахувати, що основи колон завжди товстіші. Також на малюнку В.-Ф. Бергхольца колони другого і особливо третього поверхів палацу зображені коротшими і більш тендітними, відповідно, до зменшення висоти верхніх ярусів. П'єдестали колон прямокутної чи квадратної форми могли складати з рядової цегли.

2009 р. серед руїн основного палацу пощастило знайти фрагмент архітектурної деталі з пісковика з вирізьбленою глибоким рельєфом волотою діаметром біля 10 см [16] (Рис. 4). Як відомо, волоти прикрашали з обох боків композитну капітель. Деталь могла відколотись від невеликої кам'яної композитної капітелі колони фасадів головного палацу або від плити з рельєфом такої капітелі півколоні (рис. 2, 3). Світло-сірий рожеватий

колір цього елемента пасував до потинькованих і побілених стін споруди. Археологічні знахідки елементів колон композитного ордеру з декору головного палацу І. Мазепи на Гончарівці ще раз засвідчують достовірність його зображення на малюнку з колекції Ф.-В. Бергхольца.

Це є третя відома Мазепина споруда, де застосували ордерні колони нп п'єдесталах. Першою був Микільський собор одноіменного монастиря у Києві (1690-1696 рр.), екстер'єр якого оздобили тричетвертними колонами з коринфськими капітелями [17]. Другим прикладом вважаємо Троїцький собор Батурина (близько 1692 р.). Розкопки його фундаментів у 2007-2008 рр. відкрили там виступи для встановлення п'єдесталів фасадних колон [18]. В архітектурі та зовнішньому оформленні цих трьох будівель Києва і Батурина виявляються впливи зодчества вільнюського (віленського) бароко [19].

На відміну від них в одноповерхових палатах і кам'яницях народної традиції капітелі коринфського чи композитного ордеру, тим більш кам'яні, не відомі. За Мазепиної доби там вживали лише півколони з капітелями спрощеного чи невизначеного ордеру, трактовані у самотньому національному стилі. Наприклад, такі безордерні півколони з символічними капітелями бачимо в екстер'єрі будинку Якова Лизогуба (полкова канцелярія) 1690 р. та колегіуму (1700-1702 рр.) в Чернігові, резиденції І. Мазепи 1704 р. в с. Іванівському Курської обл. в Росії та верхніх галерей Софійського собору в Києві кінця XVII ст. [20]. Тож використання елементів композитного ордеру в уборі головного палацу Гончарівки за його малюнком та археологічними даними промовляє проти приналежності цієї споруди до типу одноповерхових палат козацького бароко.

Додамо, що кам'яні будівельні та декоративні матеріали не характерні для архітектури Київщини та Лівобережжя XVII-XVIII ст., які порівняно бідні на якісне будівельне каміння. Як правило, усю пластичну орнаментацию там робили з фігурної цегли та керамічних деталей [21]. Навіть величезні коринфські та іонічні капітелі Великої дзвіниці Києво-Печерської лаври (1731-1745 рр.) були керамічні [22]. Виключенням є різьблені кам'яні бічні портали, оздоблені колонами з коринфськими капітелями, Микільського і Братського Богоявленського (1690-1693 рр.) соборів у Києві. Однак спеціалісти з вивчення українських порталів вважають, що їх привіз з Москви зодчій Йосип Старцев, котрий створив ці церкви [23]. Також документи повідомляють, що 1700 р. архітектор Дмитро Аксамитов привіз до Батурина з Москви «...два кам'яні різьблені слупи, дві капітелі, кіот...» та інші дорогі деталі для опорядження храмів міста, вірогідно, Троїцького собору [24]. Застосування будь-яких кам'яних різьблених елементів, тим більш

ордерних капітелей, в інших домівках гетьманів та полковників козацької держави не відомо. Тому гадаємо, що вирізьблені з пісковика композитні капітелі головного палацу І. Мазепи на Гончарівці теж були привозними. Їх використання там говорить про виключно високий рівень будівельного мистецтва і коштовність декоративних матеріалів цієї гетьманської резиденції.

У раніших публікаціях автор детально порівнював архітектурне розв'язання та зовнішній декор основного палацу Гончарівки та ранньомодерних палаців, вілл та базилік Італії, Західної Європи та Речі Посполитої і зробив заключення, що ця Мазепина резиденція була найранішою відомою нам багатоповислою житловою спорудою в Гетьманщині, зведеною й прикрашеною в цілому за стилем зрілого вільнюського (віленського) бароко (Рис. 3). Зодчі Вільнюсу засвоїли деякі прийоми готики, ренесансу, маньєризму та раннього римського бароко і в поєднанні їх з автохтонними традиціями виробили свій регіональний бароковий стиль. Він розповсюдився в архітектурі Литви, Білорусі й Латвії у XVII – середині XVIII ст. та проникнув до Наддніпрянської України в 1670-1690-х рр. [25]. Автор також досліджував ще недостатньо оцінений внесок литовсько-білоруського бароко в церковне будівництво козацької держави і пристосування католицьких баневих базилік вільнюської школи до українського православного зодчества в той період [26].

Ці дослідження показують, що важливими взірцями для створення композиції і орнаменталістики екстер'єра головного палацу Гончарівки були знамениті базилікальні собори Троїцького монастиря в Чернігові (1679-1695 рр.) та Спасо-Преображенського Мгарського монастиря під Лубнами (1684-1692 рр.), споруджені німецьким зодчим Йоганном-Баптистом Зауером (помер 1700 р.) з Вільнюса коштом гетьманів Івана Самойловича (1672-1687 рр.) та І. Мазепи. Зразками також були подібні за базилікальним типом і архітектурними формами вільнюської традиції, але контаміновані впливами українського й московського бароко втрачені собори Богоявленського і особливо Микільського монастирів Києва, що фундував І. Мазепа [27].

Правдоподібно, що майстри палаців на Гончарівці запозичили стиль архітектури та пластичного декору, зокрема ордерні елементи, і від собору Живоначальної Трійці в Батурині, який був зведений цим гетьманом біля 1692 р. і зруйнований 1708 р. Фундаменти храму були повністю розкопані українсько-канадською експедицією у 2006-2009 рр. Автор узагальнив архітектурно-археологічні дослідження цього собору і попередньо графічно реконструював його гібридну об'ємно-просторову структуру з рисами латинської базиліки [28].

Микільський собор у Києві та Троїцький собор Батурина передували побудові Мазепиних палаців на Гончарівці між 1696 р. та 1700 р. і їх фасадна композиція й прикраси були найбільш близькими. Припустимо, що західний архітектурний дизайн та зовнішню пластичну орнаменталістику головного палацу Гончарівки проектував якийсь знавець барокового зодчества Речі Посполитої, особливо Великого князівства Литовського.

За археологічними джерелами, західний декор екстер'єру обох палаців І. Мазепи у Батурині збагатили елементами архітектурної школи Києва XVII-XVIII ст. Фризи антаблементів там оздобили круглими керамічними деталями у вигляді тарілок з сферично вигнутою центральною частиною й плоскими бортиками. Їх лицьова опукла поверхня має рельєфні зображення розеток чи квіток з радіальними пелюстками і вкрита поливою білого, жовтого, зеленого, блакитного/бірюзового і темно-синього (тло) кольорів. Такі деталі називають розетками. Зупинимось на цих матеріалах палаців Гончарівки і покажемо їх аналогії та походження й поширення такого декоративного прийому.

На малюнку палацу 1744 р. розетки не зображені. Можливо, до того року, під час і після пожежі 1708 р., вони попадали зі стін й побились. Багато фрагментів цих деталей знайдено в ході розкопок залишків обох палаців у 1995-2009 рр.

Заступник керівника Батуринської археологічної експедиції Юрій Ситий (ЧНПУ) виділив п'ять типів розеток з опорядження головного Мазепиного палацу на Гончарівці (типи 94, А-Д за його загальною типологією кахлів Батурина). Він підготував первинні чорно-білі реконструкції цих типів і визначив однаковий діаметр усіх розеток – приблизно 30 см. На їх основі співробітник Батуринської експедиції художник Сергій Дмитрієнко (Чернігів) виконав кольорові реконструкції п'яти типів (рис. 5). Обмеженість знайдених уламків розеток типу 94-Д не дозволила відтворити кольори їх поливи, а лише чорно-білий малюнок рельєфу (рис. 5, д). В іншому палаці садиби виявили фрагменти розеток чотирьох таких типів. Кожний тип відрізняється варіацією зображення розеток з рельєфним рослинним чи геометричним орнаментом і кольорами глазури [29]. В межах кількох типів спостерігаються відмінності у кольорі глазури, за якими пізніше виділяться їх підтипи.

На бортиках кожної розетки є три отвори для прибивання її цвяхами до стін. За аналогіями київських архітектурних пам'яток з розетками, що збереглися, ці деталі прибивались низкою на фриз антаблементу з чергуванням різних типів. Звичайно ними прикрашали тільки завершення фасадів мурованих будов та барабани бань в церквах. Але, не виключено, що в амбітному трьохярусному

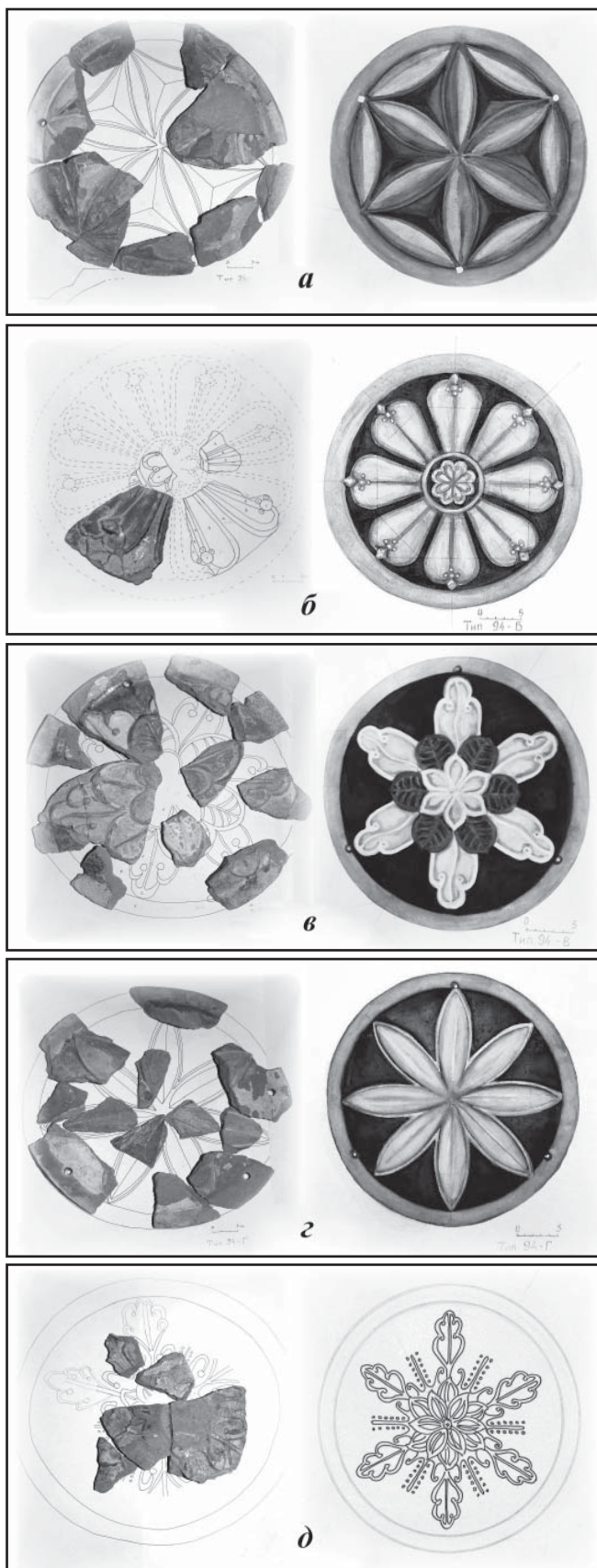


Рис. 5. Керамічні полив'яні поліхромні розетки з декору фасадів палаців Гончарівки (типи 94 А-Д). Реконструкції Ю. Ситого (зліва) та С. Дмитрієнка (справа), 2010 р.

палаці Гончарівки розетками оздобили фризи антаблемента двох верхніх чи усіх поверхів (рис. 3). В інших досліджених спорудах Батурина керамічні розетки відсутні [30].

Відомо, що ледве не кожна мурована церква і дзвіниця та деякі трапезні й інші монастирські будинки Києва гетьманської доби були декоровані керамічними полив'яними розетками [31]. Грунтовно досліджені ці елементи архітектурних пам'яток Києво-Печерської лаври, де виділено вісім типів розеток з підтипами [32]. Для порівняння автор зробив фото й проміри семи автентичних керамічних розеток різних типів кінця XVII-XVIII ст. від убору зруйнованих Успенського собору лаври, Михайлівського Золотоверхого собору та інших ранньомодерних церков Києва, які зберігаються у фондах Національного заповідника «Софія Київська» [33].

Вищевказані кольори поливи розеток палаців Гончарівки широко використовувались в подібних деталях у Києві. Однак там кольорова палітра була багатша (наприклад, в будівельній кераміці Києво-Печерської лаври вживали до 10 кольорів й відтінків глазури) і розміри розеток більші, ніж в Батурині. Їх діаметр в спорудах лаври XVII-XVIII ст. коливається від 37 до 62 см. Найбільшими були розетки, що прикрашали центральну баню грандіозного Успенського собору (діаметр 62 см), а найменші опоряджували його фасади та фриз західної стіни лаврської друкарні [34]. Серед семи цілих та реставрованих розеток з фондів Національного заповідника «Софія Київська» виділяються групи з діаметром 40-43 см та 45-47 см [35]. Пишний декор найбільших розеток, які оздоблювали центральне підбання Михайлівського Золотоверхого собору, досить відмінний від лаврських зразків.

Майстри розеток палаців І. Мазепи на Гончарівці також не копіювали найкращі орнаменти розеток вищезгаданих соборів Києва. Порівняння показує, що чотири з п'яти типів розеток батуринських палаців (94 А-В, Д) оригінальні й майстерні за візерунком, хоч і менші та скромніші, ніж більшість відомих київських зразків (рис. 5, а-в, д).

Тільки один тип 94-Г (діаметр близько 30 см) розеток Гончарівки знаходить аналогії в кількох спорудах Києва XVIII ст. (рис. 5, г). Він має найпростіший мотив з шести чи, радше, восьми рельєфних радіальних пелюсток жовтої поливи на темно-синьому тлі з зеленим бортиком. Схожі восьмипелюсткові розетки XVIII ст. з такими кольорами поливи бачимо на бані Троїцької надбрамної церкви та фасадах Успенського собору й друкарні Києво-Печерської лаври (тип 1, за типологією розеток Д. Фінадоріної). Але, як і в інших київських прикладах, діаметри лаврських розеток цього типу (35-37 см) більші за батуринські та їх кольори глазури інколи відмінні [36]. Однотипні

реставровані та фрагментовані великі розетки (діаметр 43 см), що походять від неідентифікованих знесених барокових церков Києва, збереглися у фондах Національного заповідника «Софія Київська» [37] (Рис. 6).

Важливо, що Богоявленський та Микільський собори Києва мали пояси розеток на завершених фасадах та підбань, однак вони були втрачені разом з цими шедеврами українського зодчества у 1934-1935 рр. [38]. Вплив їх архітектури й декору на вирішення екстер'єру головного палацу І. Мазепи на Гончарівці відзначався вище.

Дивно, що використання керамічних розеток в барокових палацах та інших заможних житлах Києва не відомо в джерелах і такі пам'ятки до нас не дійшли. Дотепер Мазепина резиденція в Батурині є єдиним прикладом застосування цього прийому в житлових спорудах України (рис. 3).

Дослідники архітектурної кераміки Києво-Печерської лаври XVII-XVIII ст. припускають, що полив'яні поліхромні розетки для орнаменталізації її будов виготовляли місцеві гончари, можливо, мешканці Спаської слободи, що сусідила з монастирем і йому належала [39].

Цей популярний у Києві прийом лише обмежено поширився звідти на Лівобережжя. Крім Батурина, вжиток керамічних розеток там відомий у двох базилікальних храмах. Вони прикрашали фризи антаблементу фасадів безкупольної Михайлівської церкви Переяслава-Хмельницького (1648-1666 рр.) та фасадів й бань собору Хрестовоздвиженського монастиря у Полтаві (1689-1709 рр.) [40]. Останній належав до типу баневої базиліки вільнюської школи, модифікованої архітектурними формами і декором церков українського бароко, подібно до Богоявленського та Микільського соборів Києва. На жаль, розетки Переяслава й Полтави спеціально не досліджувались.

Використання таких деталей в інших спорудах Гетьманщини достовірно не встановлено. На рисунку кам'яниці гетьмана Павла Полуботка (1722-1724 рр.) в Любечі початку XVIII ст. О. Сластіона 1895 р. під заломом даху намальовано серію темних дисків, які нагадують розетки. Проте розкопки руїн цієї будови під керівництвом Олени Веремійчик (ЧНПУ) у 2009 р. не виявили керамічних розеток та кахлів. Вони підтвердили попередні здогадки, що кам'яниця була не житлова, а призначена для зберігання цінностей і зброї [41].

Прийом оздоблення фризу антаблементу керамічними полив'яними розетками не властивий модерному зодчеству Заходу й Московії. Проведене дослідження показує, що він широко застосовувався в мурованій церковній і монастирській архітектурі Києва і гіпотетично в палатах багатих міщан як декоративна особливість київського бароко. Звідти цей прийом перенесли в

архітектуру Переяслава-Хмельницького, Полтави та Батурина у другій половині XVII – на початку XVIII ст. Ймовірно, декоратори палаців І. Мазепи на Гончарівці перейняли його разом з композицією та пластичною орнаменталізацією фасадів Микільського та Богоявленського соборів Києва. Також можливо, що гетьман запросив досконаліх київських керамістів-кахлярів оформити резиденцію в Батурині розетками, кахлями та іншими полив'яними деталями.

Підлоги підвалу головного Мазепинового палацу були вимощені цеглою, а наземних поверхів – фігурними керамічними глазурованими плитками блакитного й зеленого кольорів. Знайдено великі шестикутні плитки, вкриті зеленою поливою, яка іноді почервоніла від пожежі.

Обігрівальні печі (груби) обличковували розкішними кахлями з рельєфними рослинними та рідше геометричними візерунками і зображенням голови янгола з розпростертими крилами (тип 72, за типологією кахлів Ю. Ситого) [42] (рис. 7, 8). Такий мотив янгола (putto) був улюбленим в релігійному та світському образотворчому мистецтві козацької держави і запозичений від малювання й скульптури ренесансу чи бароко Західної Європи, а не з іконографії Київської Русі та Візантії. Багато з кахлів вкриті поширеною зеленою чи дорожчими різнобарвними поливами. Ці керамічні деталі гетьманського палацу Гончарівки досліджені спеціалістами з батуринських кахлів [43].

2009 р. в 36 м на південь від головного палацу Мазепинової садиби на Гончарівці частково розкопали залишки великого і багатого житлового будинку (споруда № 1) кінця XVII-початку XVIII ст. Він мав глибокий підкліт розміром 10 x 9,5 м із зрубними стінами. Внаслідок пожежі будівлі у 1708 р. перегоріли наземні дерев'яні та цегляні конструкції завалились до підкліту і утворили там шар битої цегли, фракцій вапнякового розчину та інших матеріалів потужністю 0,65-1 м. Минулого сезону не вдалось відкрити фундаментів наземного поверху. Однак на основі здобутих даних Ю. Ситий твердить, що він мав площу понад 100 кв. м, муровані стіни та два-чотири приміщення з двома кахляними печами [44].

Серед розвалів наземної частини споруди знайдено заокруглену цеглу від мурування колон чи півколон, уламки керамічних баз, карнизних профільованих деталей і полив'яних розеток (типи 94 А, В-Д), які свідчать про використання там ордерних елементів з антаблементом в оздобленні фасадів (рис. 5, а, в-д). Керамічні декоративні матеріали, фігурні плитки підлоги, пічні кахлі та формати цегли будинку близькі чи ідентичні до таких, що виявлені в котловані основного палацу [45]. Це дозволяє вважати, що нововідкрита споруда № 1 була другим відомим нам мурованим

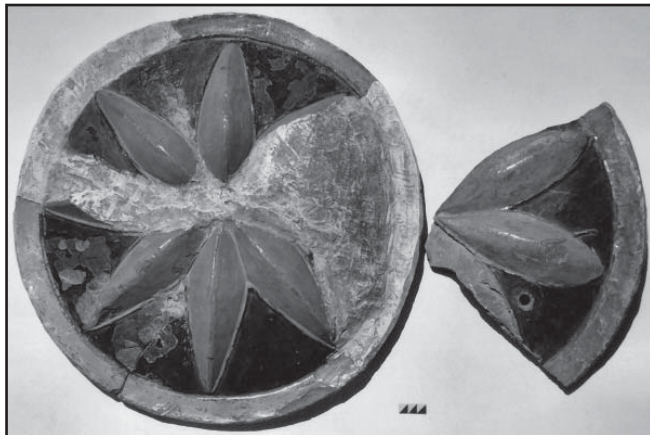


Рис. 6. Полив'яні поліхромні розетки з фондів Національного заповідника «Софія Київська». Фото В. Мезенцева, 2005 р.



Рис. 7. Фрагменти полив'яної кахлі з рельєфним зображенням янгола від обличкування печей південного палацу Гончарівки (споруда № 1). Фото В. Мезенцева, 2009 р.

палацовим корпусом садиби І. Мазепа на Гончарівці. Обидва побудували та прикрасили ті самі майстри як єдиний палацовий комплекс з однаковим бароковим убором.

Між триповерховим головним палацом та нововідкритою спорудою могло бути подвір'я чи майдан садиби. Там забудова не відома. На нашу думку, до згодного майдану та споруди № 1 був звернутий чоловічий найбільш орнаментований південний фасад головного палацу, замальований Ф.-В. Бергхольцем.

В котловані цієї південної споруди знайшли велику кількість фрагментів опаленого скла від столового посуду. Серед них є вінце дорогого келиха для вина із матового скла з гравірованим квітковим візерунком, що репрезентує вишуканий столовий посуд І. Мазепа та нагадує про банкети у його палаці. Може, саме нововідкритий палац названо у Літописі С. Величка «столовим гетьманським домом на Гончарівці», де гетьман гостив старшину на Великдень у 1700 р.?

В. Коваленко припускає, що південна споруда була зимовою опочивальнею І. Мазепа і парадним житловим флігелем садиби [46]. Про відношення

будинку до Мазепаїної офіційної резиденції та його репрезентативний характер красномовно свідчить оформлення фасадів гетьманським гербом. Розглянемо докладно цю важливу знахідку.

Минулого року серед розвалів кладок споруди № 1 знайшли уламки щонайменше від трьох керамічних плит з геральдичними символами, які автор, а за ним Ю. Ситий визнали гербом Мазепа, що був розбитий (тип 194 за типологією кахлів Батурина Ю. Ситого). Це є фрагментовані рельєфні зображення півмісяця з людським обличчям, зірки й хреста, а також кириличних літер П. І. В. З. від ініціалів імені та аббревіатури титулу гетьмана й гірлянд, які облямовували герб (рис. 9). Уламки такої деталі з літерами П. В. З. без поливи виявлено також серед решток головного палацу.

Ю. Ситому вдалось зібрати знайдені фрагменти цих плит, встановити їх розмір (41 x 33,5 см) і намалювати першу чорно-білу реконструкцію герба з втраченими частинами у центрі (рис. 10, а). Деякі плити вкриті соковитою глазур'ю темно-синього (тло), блакитно-зеленого (колір морської хвилі), білого та жовтого кольорів, а інші – теракотові. Ю. Ситий вважає, що такі геральдичні плити розміщались над порталами входів чи низкою у вигляді фризу на фасадах обох палаців Мазепаїного подвір'я. Він припускає, що кахлі типу 68 того ж розміру з подібним рослинним візерунком, але без герба могли комбінувати з типом 194 у декоративному фризі [47].

Прямокутні полив'яні різнобарвні плитки з рельєфним рослинним орнаментом прикрашають сандрики вікон Чернігівського колегіуму. На основі малюнку Ю. Ситого автор та художник С. Дмитрієнко виготовили графічну кольорову реконструкцію цілої гербової плити з додатком літер М та Г в центрі, які, на наш погляд, були втрачені [48] (рис. 10, б). Автор гадає, що відновлені шість літер—П. І. М. Г. В. З. є скороченням ім'я та титулу власника герба: «**Пан Іван Мазепа, Гетьман Війська Запорозького**».

Інших літер на уламках цього герба не виявлено. Хоч відомо, що повний офіційний титул І. Мазепа був значно довшим. На багатьох його гербах, особливо зображених на гравюрах, знаходимо дев'ять літер аббревіатури звичайного титулу російською мовою — І. М. Г. В. С. Ц. П. В. З.: «Іван Мазепа Гетман Войска Сго Царского Пресветлого Величества Запорожского» [49]. Таким чином, на геральдичній плиті з Гончарівки Мазепаїн титул подано скороченим з усуненням літер С. Ц. П. В. («...Сго Царского Пресветлого Величества...»).

Схожий коротший варіант титулу гетьмана відомий на інших гербах, наприклад, на срібних царських воротах іконостасу Борисоглібського собору в Чернігові, відлитих на його замовлення 1701 р. Навколо герба там вигравіровано монограму



Рис. 8. Фрагментована теракотова пічна кахля з рельєфом янгола, знайдена в ур. Гончарівка. Археологічний музей Батуринаського національного заповідника. Комп'ютерна реконструкція В.Сидоренка, 2009 р.

з п'яти літер І. С. М. Г. З. – Іван Степанович Мазепа Гетьман Запорозький [50]. Таку саму монограму реставровано разом з ліпним тиньковим гербом І. Мазепи над брамою Всесвятської церкви (1696-1698 рр.) у Києво-Печерській лаврі, фундатором якої він був [51].

Скорочення повного титулу гетьмана на цих гербових зображеннях Чернігова і Києва та плиті з Гончарівки можна пояснити тим, що вони розраховувались на огляд на відстані, з якої дев'ять дрібних літер ледве б змогли розібрати. Також їх кількість перевантажила б просту композицію гербів. Тому використання там тільки п'яти (Київ і Чернігів) та шости (Батурин) збільшених літер з, відповідно, коротшим титулом І. Мазепи уявляється виправданим.

У документах і листах до гетьмана зустрічаються різноманітні варіації його офіційного довгого титулу [52]. Як приклад незвичайної монограми І. Мазепи згадаємо його унікальний герб, вирізьблений на дерев'яних дверях з Чернігівщини 1694 р. (приватне зібрання В.А. Романцака) [53]. Там навколо герба зображено дев'ять літер – І. М. Г. В. И. Ц. П. М. З. – з можливим прочитанням: Іван Мазепа, Гетман Войска Их Царской Пресветлой Милости Запорозького.

Єдиного стандарту в наборі, кількості й розміщенні літер ініціалів імені та абрєвіатури титулу на численних зразках Мазепиних гербів не спостерігається. Там нерідко переставляли літери та геральдичні емблеми зірки й місяця (інколи з людським обличчям, як на плиті Гончарівки) з одного боку герба на інший.

При реконструкції втрачених літер М і Г в центрі плити з Гончарівки їх помістили за взірцем монограми на Мазепиному гербі на автентичній керамічній закладній дошці дзвіниці Чернігівського



Рис. 9. Уламки керамічної глазурованої геральдичної плити з рельєфами місяця та літер. Розкопки Мазепиної резиденції на Гончарівці 2009 р.

колегіума. Там М(азепа) знаходиться зліва, а Г(етьман) – справа у верхній частині хреста (рис. 10, б). Зверху та знизу цієї дошки є рельєфний напис про будівництво дзвіниці з храмом на пожертву гетьмана у 1700-1702 рр., де його титуловано «... ясновельможным Паном Іоанном Мазепою славных войск Российских Гетманом» [54]. Додавання «пан» до імені та гетьманського титулу І. Мазепи зустрічається в присвятних написах на його подарунках та листах до нього козацької верхівки [55]. Тому припустимо, що на гербовій плиті з Гончарівки літера П. є абрєвіатурою «Пан». Такими є підстави для запропонованого вище прочитання монограми з шости літер на її реконструкції.

Серед аналогічних керамічних архітектурних деталей з українською геральдичною символікою, крім теракотової закладної дошки Чернігівського колегіума, назовемо масивну плиту з рельєфним гербом київського митрополита Петра Могили (1632-1647 рр.), що зберігається у фондах Національного заповідника «Софія Київська». Вона також має кириличні літери – абрєвіатуру імені й титулу ієрарха – та вкрита багатобарвною поливою і могла прикрашати екстер'єр Софійського собору, який він реставрував, чи митрополичої палати.

Це перша знахідка герба І. Мазепи в Батурині і його унікальне зображення на кераміці, виконане технікою мілкого рельєфу та поліхромної поливи.

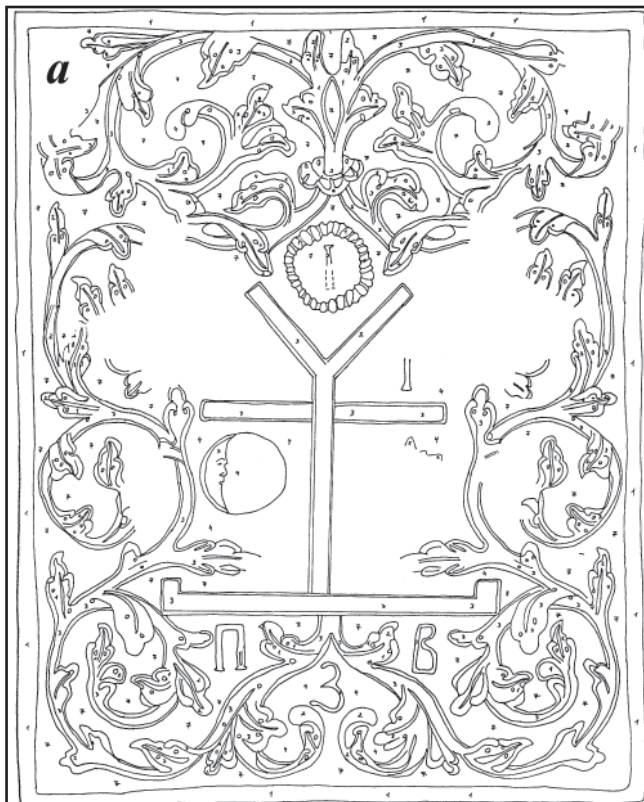


Рис. 10. Керамічна глазурована поліхромна плита з гербом І. Мазепи від опорядження екстер'єру його палаців у Батурині (біля 1700 р.). Реконструкції Ю. Ситого (а),

В. Мезенцева та С. Дмитрієнка (б), 2010 р.

Композиція, рельєфний малюнок і колірна гама геральдичних символів та їх обрамлення гірляндами

з квітами, що вибагливо завиваються кільцями у бароковому стилі, мають своєрідні риси у порівнянні до різноманітних дизайнів герба цього гетьмана. Кольорові зображення гербів І. Мазепи рідкі; приклади таких відомі на його тогочасних олійних портретах, церковних вишивках та молитовнику, виданому чернігівським архієпископом Лазарем Барановичем у 1692 р. [56]. Не збереглися червона фарба і позолота герба гетьмана на вищезгаданих дерев'яних дверях 1694 р. Переважна більшість інших геральдичних зображень – на теракотовій закладній дошці й тиньковому ліпленні Мазепиних споруд, книжкових мініатюрах, шатах кіотів та ікон, металевих і дерев'яних виробів – монохромні. Підкреслимо, що нововідкритий варіант герба гетьмана достовірно пов'язаний з його резиденцією у Батурині і надійно датується часом її спорудження перед 1700 р.

Серед відомих зразків мотив переплетених гірлянд навколо герба І. Мазепи, вирізьбленого на дверях з Чернігівщини, нагадує рослинний орнамент на керамічній гербовій плиті з Гончарівки. Вона була формована також у дерев'яній різьбленій формі. Її різьб'ярі та керамісти/кахлярі, котрі розписували ці плити поливою, могли взорувати на книжкові мініатюри з численними гербами І. Мазепи 1680-90-рр., наприклад, на малюнки Івана Щирського чи Леонтія Тарасевича, які уславились своїми гравюрами з різними композиціями гербів гетьмана та інших достойників. Мазепин герб вирізьбили на дверях в 1694 р., згодом, за ескізом цих видатних граверів.

Ошатні гербові плити та пічні кахлі Гончарівки є високохудожніми витворами українського елітарного ужиткового і геральдичного мистецтва (рис. 7-10). В їх орнаменталі простежуються впливи декоративної кераміки Литви й Білорусі Нового часу [57]. Ю. Ситий вважає, що ці плити й кахлі виготовили не батуринські майстри, а кращі кахляри Гетьманщини, яких І. Мазепа запросив із Києва для оздоблення його резиденції на Гончарівці [58]. Київ, Чернігів та Батурин (до 1708 р.) були провідними центрами виробництва полив'яної кераміки Наддніпрянської України XVII-XVIII ст. Спеціалісти з українських кахлів Лариса Виноградська (Інститут археології НАНУ) та Ю. Ситий вказують на подібність багатьох типів пічних кахлів цих трьох великих міст [59], серед яких київська художня кераміка була найвищого гатунку за Мазепи.

Безперечно, ті самі майстри кахлів і гербових плит виготовили керамічні полив'яні розетки для оформлення фасадів обох палаців Гончарівки. Твердження автора про походження такого прийому з архітектурної школи Києва узгоджується з висновком Ю. Ситого про запрошення звідти кахлярів-декораторів Мазепиною резиденції в Батурині.

Проведений розгляд будівельних решток та деталей зовнішнього убору двох палаців садиби І. Мазепи на батури́нській околиці Гончарівці на основі аналізу писемних джерел, малюнку головного гетьманського палацу з колекції Ф.-В. Бергхольца 1744 р. (рис. 2) та переважно матеріалів розкопок обох пам'яток у 2009 р. дозволяє зробити наступні висновки.

Ця головна, найбільша резиденція І. Мазепи була споруджена перед 1700 р. і спалена під час розорення Батурина царським військом у 1708 р. Польові дослідження минулого року відкрили на південь від основного палацу залишки другої великої багаті мурованої житлової будови, можливо, корпусу чи флігелю цього палацового комплексу.

Аналіз малюнку головного палацу 1744 р. та археологічних даних показує, що він є першою відомою багатоповерховою житловою спорудою Гетьманщини, зведеною й прикрашеною у стилі зрілого вільнюського (віленського) бароко з орнаментальними елементами київської архітектурної школи XVII-XVIII ст. (рис. 3). Прямих аналогій цьому Мазепиному палацу в світському зодстві козацької держави не відомо. Вірогідними взірцями для створення західної композиції і синкретичного зовнішнього декору триповерхового палацу Гончарівки були зруйновані собори Братського Богоявленського (1690-1693 рр.) та Микільського (1690-1696 рр.) монастирів у Києві.

В опорядженні екстер'єрів обох палаців Гончарівки використали типові пластичні прикраси західного бароко, зокрема антаблемент та колони чи півколони з рідкими різьбленими кам'яними капітелями композитного ордеру (рис. 4). Археологічні знахідки цих деталей підтверджують достовірність зображення головного палацу з такими ордерними елементами на малюнку Мазепиної резиденції Ф.-В. Бергхольца (рис. 2).

Фриз антаблементу обох палаців оздобили керамічними різнобарвними полив'яними розетками п'яти типів (рис. 3, 5). Правдоподібно, цей прийом перенесли до Батурина київські кахлярі. Його широко застосовували в церковній і монастирській архітектурі Києва гетьманського періоду. Натепер палаци І. Мазепи в Батурині є єдиними житловими спорудами в Україні, де оформлення фасадів керамічними розетками засвідчено археологічними дослідженнями.

Минулого року вони також показали, що екстер'єри обох палаців Гончарівки прикрашали масивні керамічні плити зі своєрідним рельєфним зображенням герба з монограмою І. Мазепи, вкриті багатоколірною поливою та теракотові зразки (рис. 9, 10). Огрівальні печі облицьовували глазуровані й теракотові кахлі з орнаментальними і сюжетними мотивами барокового стилю надзвичайно високого технічного і художнього рівня (рис. 7, 8).

Можна заключити, що архітектуру і декор обох

палаців Мазепиної садиби в Батурині створив якийсь знавець литовсько-польського барокового зодчества у творчій спілці з найкращими київськими керамістами-декораторами. Подальші археологічні дослідження залишків цих інтригуючих споруд перевірять й поточнять висловлені тут припущення і твердження.

Посилання

1. Цей проект спонсорує Програма дослідження Східної України ім. Ковальських при Канадському Інституті Українських Студій (КІУС), Наукове Товариство ім. Шевченка в Америці (НТШ-А) та Понтифікальний Інститут Середньовічних Студій Торонтського університету. Директор КІУС проф. Зенон Когут є керівником Батури́нського проекту від канадської сторони. Голова НТШ-А проф. Орест Попович є його патроном і науковим дорадником. 2009 р. розкопки Батурина та підготовку публікацій з цієї теми підтримали грантами Фондація ім. Ольжича, Українське Національне Об'єднання, Українська Кредитова Спілка, Ліга Українців Канади, Ліга Українок Канади, Фондація «Прометей», Кредитова Спілка «Будучність» (Торонто), Меморіальний Фонд ім. Марусі Онишук та Іванка Харука при КІУС, Фонд «Поміч Україні» (Монреаль) в Канаді та Американська Асоціація Університетських Професорів і Фонд Кафедр Українознавства при Гарвардському університеті в Америці. Автор висловлює подяки археологам Володимирі Коваленку, Юрію Ситому, Вячеславу Скороходу та Роману Луценку (ЧНПУ) за цінні консультації в ході розкопок залишків Мазепиних палаців у Батурині.

2. Ленченко В. Палац гетьмана Івана Мазепи в Батурині // Пам'ятки України. – № 3. – К., 2003. – С. 19-33; Його ж. Резиденція гетьмана Івана Мазепи в Батурині // Матеріали міжнародної науково-практичної конференції з нагоди 295-ї річниці з дня смерті гетьмана України Івана Мазепи та 10-річчя заповідника «Гетьманська столиця» (25-26 травня 2004 р., м. Батурин). – Ніжин, 2006. – С. 120-126; Його ж. Невідомий палац гетьмана Івана Мазепи в Батурині // Батури́нська старовина. Збірник наукових праць, присвячений 300-літтю Батури́нської трагедії / Упорядник В. Коваленко. – К., 2008. – С. 236-247; Коваленко В.П., Мезенцев В.І., Ситий Ю.М. Новий етап в дослідженнях гетьманської столиці // Історико-культурні надбання Сіверщини у контексті історії України: Збірник наукових праць. – Глухів, 2006. – С. 88-89; Коваленко В., Мезенцев В. Резиденція гетьмана Івана Мазепи на Гончарівці в Батурині // Вісник Чернігівського державного педагогічного університету. – Вип. 52. – № 5. – Чернігів, 2008. – С. 7-14; Мезенцев В. Декор Мазепиного палацу в Батурині: італійське та українське бароко // Історико-культурні надбання Сіверщини у контексті історії України. – Глухів, 2006. – С. 72-82; Його ж. Розкопки Батурина – столиці гетьмана Івана Мазепи у 2006 р. // Музеї України. – № 2 – 3 (20 – 21). – К., березень-червень, 2007. – С. 7; Його ж. Про стиль архітектури палацу І. Мазепи в Батурині за рисунком 1744 р. та археологічними даними // Батури́нська старовина. Збірник наукових праць, присвячений 300-літтю Батури́нської трагедії. – К., 2008. – С. 216-235; Вечерський В. Гетьманські столиці України. – К., 2008. – С. 185-186.

3. Мазепина книга / Упорядкування та вступна стаття І. Ситога. – Чернігів, 2005. – С. 81.

4. Величко С. Літопис / Перекл. В. Шевчука. – К., 1991. – С. 602-603.

5. Радишевський Р., Свербигуз В. Іван Мазепа в сарматсько-роксоланському вимірі високого бароко. – К., 2006. – С. 442.

6. Мацьків Т. Гетьман Іван Мазепа в західноєвропейських джерелах, 1687-1709. – Мюнхен, 1988. – С. 104-105.

7. Гетман Іван Мазепа: Документи из архивных собраний Санкт-Петербурга. В 2 вып. Вып. I. 1687-1705 гг. / Сост. Т. Г. Таирова-Яковлева. – СПб., 2007.

8. Ситий Ю., Коваленко В., Мезенцев В. та ін. Науковий

звіт про археологічні дослідження в охоронних зонах історико-культурного заповідника «Гетьманська столиця» в смт. Батурин Бахмацького р-ну Чернігівської області в 2003 р. // Науковий архів Інституту археології НАН України (НА ІА НАНУ). – 2003. – С. 117-120; Їх же. Науковий звіт про археологічні дослідження в охоронних зонах Державного історико-культурного заповідника «Гетьманська столиця» в смт. Батурин Бахмацького р-ну Чернігівської області в 2004 р. – НА ІА НАНУ. – 2004. – С. 71. – Рис. 237-240; Ситий Ю., Осадчий Є. Традиції в цивільній архітектурі Лівобережної Гетьманщини другої половини XVII-XVIII ст. (рукопис у друці); Гетьман. Шляхи: Науково-популярне видання / Упорядник О. Ковалевська. – Т. I. – К., 2009. – Рис. 133.

9. Ситий Ю., Коваленко В., Мезенцев В. та ін. Науковий звіт про археологічні дослідження в охоронних зонах Національного історико-культурного заповідника «Гетьманська столиця» в м. Батурин Бахмацького р-ну Чернігівської обл. в 2009 р. // НА ІА НАНУ. – 2009. – Т. II. – С. 39, 44, 48-49, 51-53.

10. Національний музей в Стокгольмі, Tessin-Harleman Collection. – Vol. THC 9076. – 25:III, Building, Batturin, facade. Див. також: Hallstrom V.H. Russian Architectural Drawings in the Nationalmuseum. – Stockholm, 1963. – P. 3-6, 12-13; Горбенко Е.В. Архитектура Киева первой половины XVIII ст. // Строительство и архитектура. – № 1. – К., 1989. – С. 26-27.

11. Мезенцев В. Декор Мазепиноного палацу в Батурині: італійське та українське бароко. – С. 73-80; Його ж. Про стиль архітектури палацу І. Мазепи в Батурині за рисунком 1744 р. та археологічними даними. – С. 217-219.

12. Див. посилання 2.

13. Павленко С. Загибель Батурина 2 листопада 1708 р. – К., 2007. – С. 31; Реброва Н. Б. та ін. Батурин: історія в пам'ятках: Путівник Національного історико-культурного заповідника «Гетьманська столиця». – Ніжин, 2008. – С. 24-26. Див. також посилання 2.

14. Ситий Ю., Коваленко В., Мезенцев В. та ін. Науковий звіт про археологічні дослідження в охоронних зонах Державного історико-культурного заповідника «Гетьманська столиця» в смт. Батурин Бахмацького р-ну Чернігівської області в 2004 р. – С. 62-72. – Рис. 221-240; Їх же. Науковий звіт про археологічні дослідження в охоронних зонах історико-культурного заповідника «Гетьманська столиця» в смт. Батурин Бахмацького р-ну Чернігівської області в 2005 р. // НА ІА НАНУ. – 2005. – Т. II. – С. 149-152, 333-334. – Рис. 189-225; Їх же. Науковий звіт про археологічні дослідження в охоронних зонах історико-культурного заповідника «Гетьманська столиця» в смт. Батурин Бахмацького р-ну Чернігівської області в 2006 р. // НА ІА НАНУ. – 2006. – Т. II. – С. 27-30. – Рис. 68-93; Їх же. Науковий звіт про археологічні дослідження в охоронних зонах історико-культурного заповідника «Гетьманська столиця» в смт. Батурин Бахмацького р-ну Чернігівської області в 2007 р. // НА ІА НАНУ. – 2007. – С. 70-72. – Рис. 275-320; Їх же. Науковий звіт про археологічні дослідження в охоронних зонах Національного історико-культурного заповідника «Гетьманська столиця» в м. Батурин Бахмацького р-ну Чернігівської обл. в 2009 р. – Т. II. – С. 27-28. – Рис. 34-35, 40-41.

15. Мезенцев В. Про стиль архітектури палацу І. Мазепи в Батурині за рисунком 1744 р. та археологічними даними. – С. 219. – Рис. 3; Ситий Ю., Коваленко В., Мезенцев В. та ін. Науковий звіт про археологічні дослідження в охоронних зонах історико-культурного заповідника «Гетьманська столиця» в смт. Батурин Бахмацького р-ну Чернігівської області в 2006 р. – Т. II. – С. 30. – Рис. 90, 91; Їх же. Науковий звіт про археологічні дослідження в охоронних зонах Національного історико-культурного заповідника «Гетьманська столиця» в м. Батурин Бахмацького р-ну Чернігівської обл. в 2009 р. – Т. II. – С. 29. – Рис. 39, 42.

16. Ситий Ю., Коваленко В., Мезенцев В. та ін. Науковий звіт про археологічні дослідження в охоронних зонах

Національного історико-культурного заповідника «Гетьманська столиця» в м. Батурин Бахмацького р-ну Чернігівської обл. в 2009 р. – Т. II. – С. 41. – Рис. 48, 1.

17. Цапенко М. Архитектура Левобережной Украины XVII-XVIII веков. – М., 1967. – С. 178, 179; Hewryk T.D. The Lost Architecture of Kiev. – 2 ed. – The Ukrainian Museum, New York, 1987. – P. 45; Вечерський В. Втрачені об'єкти архітектурної спадщини України. – К., 2002. – С. 69, 79.

18. Мезенцев В., Коваленко В. Троїцький собор Батурина (близько 1692 р.) за писемними та археологічними джерелами: порівняльний аналіз архітектури // Батуринська старовина. Збірник наукових праць, присвячений 300-літтю Батуринської трагедії. – К., 2008. – С. 289, 303. – Рис. 2.

19. Мезенцев В. Про стиль архітектури палацу І. Мазепи в Батурині за рисунком 1744 р. та археологічними даними. – С. 227-230. Див. також посилання 18, 26.

20. Цапенко М. Архитектура Левобережной Украины XVII-XVIII веков. – С. 86, 88, 192, 206, 207, 209; Вечерський В. Пам'ятки архітектури й містобудування Лівобережної України. – К., 2005. – С. 37-39.

21. Цапенко М. Архитектура Левобережной Украины XVII-XVIII веков. – С. 35-38; Развитие строительной науки и техники в Украинской ССР. – Т. 1. – К., 1989. – С. 82-83.

22. Килессо С. К. Керамика в архитектуре Украины. – К., 1968. – С. 8-9. – Рис. 2.

23. Яблонский Д. Н. Порталы в украинской архитектуре XVII-XVIII вв. – К., 1955. – С. 8; Див. також: Грабарь И. История русского искусства. – Т. 2. – М., 1910. – С. 398-399.

24. Грабарь И. Архитектурні взаємозв'язки України з Росією // Пам'ятки України: історія і культура. – № 1. – 1995. – С. 83-84.

25. Мезенцев В. Про стиль архітектури палацу І. Мазепи в Батурині за рисунком 1744 р. та археологічними даними. – С. 223-230.

26. Мезенцев В. Впливи віленського бароко на архітектурі соборів Троїцького монастиря в Чернігові та Мгарського монастиря під Лубнами // Чернігів у середньовічній та ранньомодерній історії Центрально-Східної Європи. – Чернігів, 2007. – С. 480-489; Його ж. Адаптація литовського бароко в архітектурі й декорі соборів Троїцького Чернігівського та Мгарського монастирів // Сіверщина в історії України: Збірник наукових праць. – Суми, 2008. – С. 63-72.

27. Мезенцев В. Про стиль архітектури палацу І. Мазепи в Батурині за рисунком 1744 р. та археологічними даними. – С. 225-230. Див. також попереднє посилання.

28. Мезенцев В., Коваленко В. Троїцький собор Батурина (близько 1692 р.) за писемними та археологічними джерелами: порівняльний аналіз архітектури. – С. 288-305; Мезенцев В. Розкопки та реконструкції споруд Батурина в 2008 р. // Музеї України. – № 2. – 2009. – С. 6-8.

29. Ситий Ю., Коваленко В., Мезенцев В. та ін. Науковий звіт про археологічні дослідження в охоронних зонах Державного історико-культурного заповідника «Гетьманська столиця» в смт. Батурин Бахмацького р-ну Чернігівської області в 2004 р. – С. 69. – Рис. 241 – 244; Їх же. Науковий звіт про археологічні дослідження в охоронних зонах історико-культурного заповідника «Гетьманська столиця» в смт. Батурин Бахмацького р-ну Чернігівської області в 2006 р. – Т. 2. – Рис. 93; Їх же. Науковий звіт про археологічні дослідження в охоронних зонах Національного історико-культурного заповідника «Гетьманська столиця» в м. Батурин Бахмацького р-ну Чернігівської обл. в 2009 р. – Т. II. – С. 37 – 38, 50, 54. – Рис. 56-59, 96, 120.

30. Реставратори гетьманської резиденції/канцелярії кінця XVII ст. в цитаделі батуринської фортеці у 2008 р. орнаментували її антаблемент полив'яними поліхромними розетками, але без археологічних підстав. Багатолітні розкопки решток цієї будови не знайшли жодного фрагменту таких деталей.

31. Див., наприклад, Hewryk T.D. The Lost Architecture of Kiev. – P. 13, 14, 17, 18, 25, 29, 31, 41, 45, 46, 52; Сіткарьова

О. В. Архітектурний ансамбль Києво-Печерської лаври та її історичного оточення за доби гетьмана І.С. Мазепи. – К., 2005. – С. 73, 94, 95, 116, 122.

32. Фінадоріна Д. В. Керамічні полив'яні розетки архітектурних пам'яток Верхньої лаври // Лаврський альманах.–К., 2005.–С. 52-53.–Рис. 1.–Табл. 1.

33. Фото шести з цих розеток опубліковано, але без даних про їх розміри. Див. Виногородська Л. Архітектурно-декоративна кераміка // Національний заповідник «Софія Київська». – К., 2004. – С. 415. Щиро дякую дирекції Софійського заповідника та його співробітниці Ж.Г. Арустам'ян за люб'язний дозвіл на досліди й проміри керамічних фондкових матеріалів у 2005 р.

34. Див. посилання 31/32.

35. Проміри автора 2005 р.

36. Балакін. С.А. Археологічні дослідження на території Національного Києво-Печерського історико-культурного заповідника у 2003 році // Могилянські читання 2003: Збірник наукових праць. – К., 2004. – С. 32. – Рис. 1; Фінадоріна Д.В. Керамічні полив'яні розетки архітектурних пам'яток Верхньої лаври. – С. 53-55. – Рис. 1. – Табл. 1.

37. Виногородська Л. Архітектурно-декоративна кераміка // Національний заповідник «Софія Київська». – К., 2004. – С. 415.

38. Newryk T.D. The Lost Architecture of Kiev. – P. 29-30, 45.

39. Фінадоріна Д. В. Керамічні елементи в архітектурному декорі українського бароко XVII-XVIII ст. (на прикладі архітектурного ансамблю Києво-Печерської лаври) (2005 р.). Висловлюю подяку автору за дозвіл користуватись її рукописом та світлинами й малюнками розеток з декору споруд Києво-Печерської лаври у 2009 р.

40. Вечерський В. Пам'ятки архітектури й містобудування Лівобережної України. – С. 22-23, 225-227.

41. Там само.–С. 173.

42. Ситий Ю., Коваленко В., Мезенцев В. та ін. Науковий звіт про археологічні дослідження в охоронних зонах Національного історико-культурного заповідника «Гетьманська столиця» в м. Батурин Бахмацького р-ну Чернігівської обл. в 2009 р. – Т. II. – С. 28-29, 35-41. – Рис. 44, 57, 122.

43. Виногородська Л., Ситий Ю. Колекція кахлів з розкопок у Батурині в 1997-2002 рр. // Нові дослідження пам'яток козацької доби в Україні. – Вип. 13. – К., 2004. – С. 110-120; Їх же. Батуринська кахля // Пам'ятки України: історія і культура. – №3. – 2008. – С. 36-38.

44. Ситий Ю., Коваленко В., Мезенцев В. та ін. Науковий звіт про археологічні дослідження в охоронних зонах Національного історико-культурного заповідника «Гетьманська столиця» в м. Батурин Бахмацького р-ну Чернігівської обл. в 2009 р. – Т. II. – С. 42-57.

45. Там само. – С. 50-57. – Рис. 86-122.

46. Там само. – С. 45-49, 55.

47. Там само. – С. 36-37, 41, 55. – Рис. 59, 60, 94, 119, 121.

48. Цю реконструкцію герба І. Мазепи надруковано у кольорі в українській пресі Канади і США навесні 2010 р. Див., наприклад, Когут З., Мезенцев В., Коваленко В., Ситий Ю. Археологічні досліди в Батурині 2009 р.: Розкопки залишок палацу гетьмана Мазепи // Гомін України. – Рік. LXII.–№ 10 (3350). – Торонто, 9 березня 2010 р. – С. 3-4, 9-10.

49. Радишевський Р., Свербигуз В. Іван Мазепа в сарматсько-роксоланському вимірі високого бароко. – С. 93, 189, 196, 197, 240; Гетьман. Шляхи. – Т. I. – Рис. 2, 154, 165.

50. Травкіна О. Мазепина брама: Царські срібні ворота іконостасу колишнього кафедрального Борисоглібського собору м. Чернігова. – Чернігів, 2007. – С. 16. – Рис. 22; Гетьман. Шляхи. – Т. I. – Рис. 156.

51. Сіткарьова О.В. Архітектурний ансамбль Києво-Печерської лаври та її історичного оточення за доби гетьмана І.С. Мазепи. – С. 52.

52. Див., наприклад, Універсали Івана Мазепи 1687-1709. – Київ-Львів, 2002. – С. 134, 135, 158, 218, 301, 382, 458, 523; Доба

гетьмана Івана Мазепи в документах / Упорядник С. Павленко. – К., 2007. – С. 13, 14, 45, 77, 79, 186, 195, 335; Гетман Іван Мазепа: Документи из архивных собраний Санкт-Петербурга. – Вып. I. 1687-1705 гг. – С. 159, 164, 166, 168, 169, 172, 176, 184, 191, 206.

53. Радишевський Р., Свербигуз В. Іван Мазепа в сарматсько-роксоланському вимірі високого бароко. – С. 479; Гетьман. Осмислення: Науково-популярне видання / Упорядник О. Ковалевська. – Т. II. – К., 2009. – С. 260.

54. Гетьман. Осмислення. – Т. II. – С. 261. – Рис. 178, 181.

55. Радишевський Р., Свербигуз В. Іван Мазепа в сарматсько-роксоланському вимірі високого бароко. – С. 479; Доба гетьмана Івана Мазепи в документах. – С. 327, 335.

56. Павленко С. Загибель Батурина 2 листопада 1708 р. – С. 211-217; Гетьман. Шляхи. – Т. I. – С. 21.

57. Виногородська Л., Ситий Ю. Батуринська кахля. – С. 29-36.

58. Ситий Ю., Коваленко В., Мезенцев В. та ін. Науковий звіт про археологічні дослідження в охоронних зонах Національного історико-культурного заповідника «Гетьманська столиця» в м. Батурин Бахмацького р-ну Чернігівської обл. в 2009 р. – Т. II. – С. 36, 41.

59. Виногородська Л., Ситий Ю. Батуринська кахля. – С. 37-38.

Мезенцев В.И. Декор дворцов И. Мазепы в Батурине по материалам раскопок 2009 г.

Статья обобщает результаты раскопок остатков двух дворцов на усадьбе Ивана Мазепы на окраине Гончаровке в г. Батурине 2009 г. Детально рассматриваются их внешняя орнаментация, особенно керамические поливные розетки и плиты с новым цветным изображением герба с монограммой этого гетмана, изготовленные, вероятно, киевскими керамистами. Публикуются новые графические реконструкции экстерьера Мазепашиного главного дворца и важных декоративных деталей.

Mezentsev V.I. Decorations of the Palaces of I. Mazepa in Baturyn after the Materials of the 2009 Excavations

The article surveys results of the 2009 excavations of Ivan Mazepa's two residential palaces in the suburb of Honcharivka in Baturyn. It examines in detail its external ornamentation particularly the glazed ceramic rosettes and plaques with a new colour coat of arms with the monogram of this hetman which were probably fashioned by the Kyivan ceramists. A new graphic reconstructions of the Mazepa's main palace exterior and some important decorative details have been published in the article.