

Тарас Мельник, Юрій Мельник

## ПОЛЬОВІ ДОСЛІДЖЕННЯ КАЗАРМИ

### ДУБЕНСЬКОГО ФОРТУ-ЗАСТАВИ У 2019–2020 РР.

Ідея проведення даного дослідження спричинена відсутністю широкодоступної інформації у вигляді планів та схем, які б стосувалися казарми Дубенського форту-застави.

Принагідно зазначимо, що із деякими подібними документами можна ознайомитися в соціальній мережі «Facebook» на спеціальній сторінці «Дубенський форт-застава». В альбомі «Карти, плани, схеми Дубенського форту» зустрічаємо п'ять старих планів: 1) План найближчої еспланади Дубенського форту з показом місць розташування штучних перешкод при мобілізації; 2) Детальний план форту з показом озброєння та погребів; 3) Профіль по середньому фасу та східній потерні (складається з 2 частин); 4—5) Плани нижнього та верхнього поверхів безпечних казематів [2]. Ці документи досить детально показують нам саму Нову дубенську фортецю та її внутрішні приміщення, але не вистачає однієї важливої деталі — планів приміщень казарми.

Звичайно нам відомо, що загалом такі плани є і зберігаються в Російському державному військово-історичному архіві (РДВІА) (Российский государственный военно-исторический архив (РГВИА)), що знаходиться у м. Москва (Російська Федерація) [3], у 349 фонді

Головного-технічного управління (ГВТУ) (1862—1918) та підвідомчих йому установ ([1947]—1918) [1]. Одиниця збереження 5400 представляє План центральної казарми 1900 р., а 5402 — Проект облаштування церкви в казематі центральної казарми Дубенського форту [4, с. 39—41]. Однак, із зрозумілих причин легшим виявилось підготувати власні матеріали, ніж отримати копії вищевказаних документів.

Відповідно, нами було здійснено три виїзди на об'єкт (9 жовтня 2019, 22 січня та 7 липня 2020 р.) під час яких зроблено обміри та креслення усіх приміщень, а також досліджено залишки систем опалення, вентиляції та водостоків споруди. Отож, отримані в ході наших польових студій матеріали, а саме: результати обмірів, обстежень, креслення та різного роду висновки представляємо у даній статті. Також, принагідно висловлюємо щире подяку завідувачу відділу історії Державного історико-культурного заповідника міста Дубно Юрію Пшеничному, за надані матеріали та цінні поради щодо проведення нашої роботи і старшому науковому співробітнику Бродівського історико-краєзнавчого музею Андрію Корчаку за саму ідею дослідження та

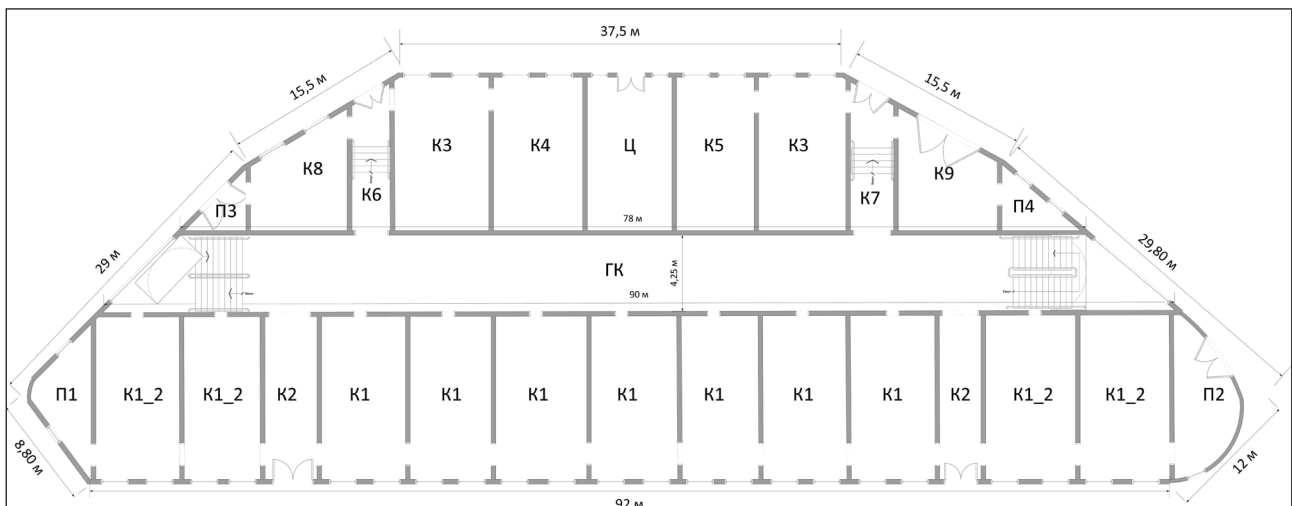


Схема 1. Загальний план 1 поверху казарми.



Фото 1. Сажові отвори в міжкімнатних стінах.

допомогу в його здійсненні.

Багатьом здається, що форма казарми — трапеція. Але, це не так. Насправді казарма — це видовжений опуклий восьмикутник (який дійсно нагадує рівнобічну трапецію) зі сторонами 92 м, 8,8 м, 29 м, 15,5 м, 37,5 м, 15,5 м, 29,8 м, 12 м, загальною площею близько 2430 м<sup>2</sup>. Загальна висота казарми складає близько 10-12 м. Товщина зовнішніх стін 0,9 м, внутрішніх перегородок — 1,2 м. (Схема 1).

Казарма форту-застави має два поверхи, підвальні приміщення, доступ до яких заблоковано. Другий поверх повністю повторює перший, єдиною відмінністю є їх висота, яка складає 3,6 м для 1 поверху і 4 м для другого. На кожному поверсі розташовано 23 кімнати, церква, 4 проміжні коридори і центральний коридор. Східна сторона має 13 кімнат і 2 коридори, а західна частина споруди має 8 кімнат 2 коридори і церкву. Західна і східна частини знаходяться на різних рівнях. Різниця складає близько 2 м, причому вище знаходиться західна частина будівлі. Є версія,

що таке розташування будівлі зумовлене природними чинниками, а саме формою горба, на якому був побудований форт [5, с. 217].

Із 13-ти приміщень східної сторони, 11 є абсолютно однаковими за площею і розміром розташування вікон, дверей, способом опалення та вентиляцією. Тому на схемі ми їх закодували як К1, К1\_2 — кімната 1, кімната 2. Кожна з кімнат має по 2 вікна, двоє широких дверей, які утворюють в поєднанні з іншими дверними проймами захоплюючи анфіладу та одні вузькі двері, які з'єднують кімнату з головним

коридором. Швидше за все, ці двері використовувалися для здійснення опалювання кімнати:



Фото 2. Залишки димаря.

заносити дрова, виносити золу, взагалі здійснювати весь процес (вірогідно, опалення здійснював якийсь черговий у всіх кімнатах). Два крайні приміщення, на нашу думку, були підсобними й не опалювалися. Ми їх закодували П1 і П2.

Східна частина казарми має 2 проміжні коридори, які з'єднували головний коридор, кімнати казарми з внутрішнім двором фортеці. Закодовано як К2.

У західній частині — є 4 кімнати прямокутної форми, які за виглядом і площею є майже такими ж, як кімнати східної сторони: мають по двоє вікон, проте не мають дверей, які виходять в головний коридор. Кімнати 1-го поверху, суміжні з приміщенням церкви мають одні двері, які через сусідню кімнату ведуть до проміжного коридору. Їх закодовано як К3, К4, К5. Посередині західної частини облаштовано приміщення для церкви (закодовано Ц).

У правій і лівій частинах західної сторони 1-го поверху є по одній кімнаті у вигляді прямокутної трапеції (К8, К9), одному підсобному приміщенні (П3, П4) та 2 проміжних коридори (К6, К7) які містять сходову клітку (західна і східна частини знаходяться на різних рівнях), а також вихід у внутрішній двір фортеці на полігональну вулицю. Кімната П4 повністю заблокована. Там знаходиться колодязь, доступ у який є тільки з безпечних казематів форту через підземний хід. Це так званий колодязь воєнного часу, який мав забезпечувати гарнізон форту під час можливої облоги [4 с.14, 30]. У приміщенні П3, найімовірніше, був розміщений колодязь, який використовувався в мирний час. Доступ до нього був необмежений [4 с.14, 30]. Сьогодні він, очевидно, засипаний. У кімнатах К8, К9 є бетонні підвальні приміщення без доступу до них. Можливо, вони використовувалися в санітарно-гігієнічних цілях. Ці приміщення 2 поверху могли використовувалися в інших цілях.

Головний коридор розділяє західну і східну частину казарми. Його довжина



Фото 3. Світлове вікно головного коридору 2 поверху.

складає 90 м, ширина 4,25 м. Висота коридору 1 поверху 4,6 м, другого — 6 м. На обох кінцях коридору є сходові марші і великі вікна для освітлення в денний час.

Опалення казарми здійснювалося на першому поверсі за допомогою печей на дрова. Товщина міжкімнатних перегородок складає 1,2 м. У них вбудовані канали, по яких, можливо, проходили продукти горіння і, таким чином, нагрівали стіну, яка ogrівала 4 суміжні кімнати 1 і 2 поверхів. На першому поверсі у кімнатах є спеціальні отвори для вигрібання сажі (фото 1). Таких отворів є 3, що свідчить про 5-канальну конструкцію печі з вертикальними каналами. Далі продукти горіння виходили в димар, розташований на даху споруди (фото 2).

Кімнати східної сторони (К1), які розташовані між двома проміжними коридорами, гіпотетично, опалювалися за допомогою печей, які розташовані справа від вхідних дверей у кімнату. Вхід для опалювання відбувався



Фото 4. Вентиляційний отвір.

з головного коридору. По той бік проміжних коридорів знаходиться по дві кімнати з кожного боку і по одній коморі (К1\_2, П1, П2). Ці кімнати опалювалися одним опалювальним пристроєм на 2 кімнати. Підсобні приміщення (П1, П2) не опалювалися.

Із протилежної сторони ситуація виглядала по-іншому. Церква могла опалюватися за допомогою двох сусідніх печей, які розташовували по правий і лівий бік церкви. Кімнати №№ 3, 4, 5 опалювалися із печі яка була розташована в західній частині кімнати по центру стіни. Кімнати № 8 і 9 опалювалися піччю, яка розташовувалася коло південної стіни, на відстані 2 м 60 см від коридорної стіни. Підсобні приміщення (П3, П4) не опалювалися.

Головний коридор першого поверху опалювався чотирма печами, які розташовувалися у східній коридорній стіні на межі двох кімнат.

На відміну від 1-го поверху, опалювалися підсобні приміщення 2-го поверху західної частини будівлі, які мали по печі і розташовувалися по центру східної стіни цих приміщень.



Фото 5. Зруйновані заглиблення для водозливних каналів.



Фото 6. Залишки бітумного покриття.

На другому поверсі, у головному коридорі розташовувалися два світлових вікна, які слугували для того, щоб освітлювати коридор у денний час доби. Ці вікна розташовувалися на стелі, по центру склепіння і прямо навпроти крайніх коридорних кімнат (фото 3).

У кімнатах казарми була вентиляційна система. Вона розташовувалася у найвищій точці кімнати під склепінням (фото 4).

Система водостоків була розташована навколо всієї будівлі. Її залишки можна побачити на самій будівлі казарм. Дах будови оформлений у вигляді склепінь і водозливних жолобів із дренажною системою, первісно засипаний землею, стічних ринв. Пізніше, у 1893—1894 рр., землю було знято і побудовано шатровий дах [4 с, 28—29]. Стічні ринви проходили ззовні будівлі на рівні 2 поверху, а потім заглиблювалися в будівлю (фото 5)

і, мабуть, спеціальною дренажною системою вода відводилась десь поза форт. У 60-х роках ХХ ст. радянські будівничі демонтували пошкоджений дах і нанесли бітумне покриття (фото 6), яке під атмосферним впливом швидко втратило свої властивості, зруйнувалося і привело споруду до катастрофічної ситуації, яку ми спостерігаємо сьогодні.

Отож, гадаємо, що, отримані нами результати даного дослідження, допоможуть усім зацікавленим краще зрозуміти структуру казарми Дубенського форту-застави та розширити уявлення про її функціональне призначення. Представлені ж нами плани можуть також мати практичне призначення – допомогати екскурсводам або туристам, які вперше відвідуватимуть фортецю та матимуть певні труднощі в орієнтації на її території.

### Джерела та література

1. Главное военно-техническое управление (ГВТУ) и подведомственные ему учреждения // Российский государственный военно-исторический архив. Путеводитель. Том 1. 2006. / URL: <http://guides.rusarchives.ru/terms/15/8095/glavnoe-voenno-tehnicheskoe-upravlenie-gvtu-i-podvedomstvennyye-emu-uchrezhdeniya> (дата звернення: 08.07.2020)
2. Карти, плани, схеми Дубенського форту (альбом) // Дубенський форт-застава / Facebook / URL: <https://www.facebook.com/media/set/?set=a.1113465448752523&type=3> (дата звернення: 08.07.2020)
3. Российский государственный военно-исторический архив / URL: <http://rgvia.рф> (дата звернення: 08.07.2020)
4. Форт XIX в. в с. Тараканове Дубновского р-на Ровенской обл. /пам. Оборонной архитектуры местного значения/ Часть I. Паспортизация. Том 1—2. Историческая справка/ГосстройУСССР–Украинский специальный научно-реставрационный проектный институт «Укрпроектреставрация», Львовская комплексная архитектурно-реставрационная мастерская. Львов, 1983. 41 с.
5. Ющенко М. До історії будівництва Дубенського форту-застави: особливості першого проекту 1885 року та французькі риси в архітектурі форту // Воєнна історія України. Волинь та Полісся [Текст]: зб. Наук. Праць за матеріалами Всеукр. наук. Військово-історичної конференції конф., 25-26 квітня 2013 р. / Національний військово-історичний музей України. К., 2013. С.215—218.