

23. Хвас В. «Громадянин Франції, росіянин за національністю, поклав життя за Україну...». *Любомльська райгазета «Наше життя»*. 3 серпня. № 31. С. 1, 3.

24. Сергієнко М. «Назавжди лишився 31-річним». 2023. 10 серпня. № 32. С. 1.

УДК 902.034

Мазурик Юрій (м. Луцьк)

ДАВНІЙ ЧОВЕН-ДОВБАНКА ВИПАДКОВО ВИЯВЛЕНИЙ НА ОЗЕРІ СВІТЯЗЬ (ДЕЯКІ ДИСКУСІЙНІ ПИТАННЯ)

У 1998 році в англomовному видані було надруковано статтю Володимира Шепелева «Знахідки давніх човнів в СРСР і козацькі човни «дуби»», зокрема в одному з підрозділів «Човен на озері Світязь» [1, 48] констатується, що у 1968 році паном Г. Кронгаузом в озері Світязь, 30 метрів від берега біля села Світязь був знайдений давній човен-довбанка. За першим виміром його довжина становила 600 см, ширина 80 см, висота 50 см, товщина бортів 2-3 см, товщина днища близько 12 см. В статті подано малюнок [1, 46 рис. 46] знахідки в масштабі 1:40, вид збоку і поперечний переріз (Рис. 1).

Автор відмічає особливість човна в тому, що він має дерев'яні клини на носі і на кормі, які виступали на 25-30 см від днища. На його думку вони можуть виконувати роль неповоротного керма або кіля, а також можуть бути призначені для попередження про мілини. Автор пояснює, що в озері Світязь багато мілин, які під час шторму часто змінюють своє розташування. Він також інформує, що човен на той час, все ще знаходився в озері, оскільки не було ресурсів, щоб його підняти та зберегти.

Архип Данилюк у своїй книзі «Шляхом України», яка вийшла друком у 2003 році, у розділі «Човнярство у верхів'ях Прип'яті» [2, 40] теж згадує про цей давній човен, який у 1968 році був знайдений у північно-східній частині озера Світязь за 30 м від берега. Львівський скульптор Герман Кронгауз на дні озера помітив дивний предмет з дерева, разом з товаришем вони розчистили пісок і виявили, що це давній човен. Він був видовбаний із цільного стовбура дерева, мав довжину 6 м, ширину близько 1 м і висоту бортів 0,5 м. Також відмічається, що на носі і на кормі знизу на ньому стирчали два клини. Автор припускає, що призначення їх, напевно полягало в тому, що клин зачіпав пісок, попереджаючи цим веслярів, а отже про безпеку. Про знахідку було повідомлено Інститут археології. Ленінградський інженер суднобудівельник Б. П. Фаворов, відомий спеціаліст з підняття і реставрації дерев'яних суден, розробив проект з підняття човна за допомогою брезенту і плота. Але реалізувати задум не вдалося. На початку 80-х років минулого століття, підняти човен вирішило студентське наукове товариство «Шельф» Львівського університету. Але його вже не знайшли: на берег трактором витягнули тільки уламки, які потім хтось спалив.

На жаль на даний час про цей човен є тільки ці два джерела, але в яких ми знаходимо деяку суперечливу інформацію.

В. Шепелев в тексті статі вказує, що човен був знайдений в озері Світязь біля села Світязь Волинська область, Україна, однак на карті, яку він подає у статті, озеро Світязь чомусь розміщено між м. Рівно і м. Києвом, північніше м. Житомира (Рис.2), що звісно не відповідає дійсності на географічній карті і є грубою помилкою.

В. Шепелев стверджує, що човен був залишений в озері [3, 91, 92], можливо Г. Кронгауз провів його виміри підводою. Відсутнє повідомлення, як лежав човен на дні озера під час його виявлення, чи вдалося оглянути його з різних сторін? Очевидно огляд його був обмеженим, це зокрема може бути підтвердженим щодо малюнка човна, в кресленні відсутній «вид зверху», що зменшує уяву про його конструкцію. Невідомо хто автор цього креслення. За стилем виконання цей малюнок дуже близький до малюнків в статтях ленінградського інженера Б. П. Фаворова, відповідно виникає питання, на основі якої інформації, інженером були виконані ці креслення?

Зауважимо, одна особливість човна в тому, що він має лише одну внутрішню перегородку, яка витесана разом з корпусом і розділяє човен на два майже рівні відсіки. У подібних човнів-довбанок знайдених на Волинських озерах (Любитів, 1984; Згорани, 1999;

Ворончина, 2005), як правило є дві внутрішні перегородки які розділяють човен на три нерівні відсіки [5, 74].

За етнографічними дослідженнями Київського Полісся на човнах-довбанках басейну річки Ужа залишали по середині, точніше, на 20-30 см ближче до носка, так званий «поріжок» («порожок») шириною 20 см, який з'єднував їх борти і виконував функцію природної кокори та служив своєрідною лавкою під час поїздки. На досліджуваній території виявлено, за деякими винятком, суцільні довбані човни тільки з одним «порожком» [4].

Ще одна особливість човна в тому, що конструкція з двома клинами на носі і на кормі знизу довбанки, поки що єдина і більше не зустрічається в літературі про давнє судноплавство, а також і відсутні етнографічні аналоги. Припущення вищезгаданих авторів щодо попередження човняра про міліну мало ймовірна, оскільки таке «*know-how*» (*ноу хау*) чомусь не набуло поширення.

У нас створюється враження, що конструкція з двома клинами це різновид якогось великого мотовила. Мається на увазі схожості за своїм функціональним призначенням: мотовило застосовували в різних галузях, ми для прикладу беремо найближчу, куди намотують для зберігання рибальську волосінь. В даному випадку дерев'яні клини на носі і на кормі, які синхронно під одним кутом виступали на 25-30 см від днища, створюють «робочу площадку» на яку було б зручно намотувати наприклад канат, але для якої подальшої цілі? Отже, яку роль виконувала дана конструкція, на нашу думку це питання ще залишається відкритим.

Датування човна не було визначене. На даному етапі дослідження знахідка могла виконувати функції риболовного і індивідуального транспортного засобу. Оскільки він виготовлений із цільного стовбура дерева і відповідною технологією в основному видовбуванням (сокира, тесло, струг, скобель тощо), то відповідно має назви: човен-довбанка, або човен-однодревка. Такі човни використовувалися з давніх часів, а на річках і озерах Полісся такими саморобними плавальними засобами простої конструкції користувалися ще навіть у першій половині минулого століття. На теренах шацьких озер, ще до сьогодні живають назву – крипа.

На жаль на озері Світязь, цілеспрямованих підводних археологічних пошуків не проводилось. У 1968 році вищезгаданого човна випадково виявив львівський скульптор Герман Кронгауз, який очевидно тут відпочивав. Він зробив все, що було в його силах, щоб відомість про цю знахідку надійшла до фахівців. Однак лише на початку 80-х років минулого століття, до спроби підняття човна долучився Львівський університет. Залишається відкритим питання чому його тоді повторно не знайшли:

А) Від часу виявлення до спроби підняття човна пройшло не менше 12 років. За цей час його знову могло занести піском і тоді візуально уже неможна було виявити. Отже, можливо він ще до сьогодні знаходиться там на дні озера.

Б) Від часу виявлення до спроби підняття човна з кожним роком очевидно збільшувалася кількість відпочиваючих на озері, відповідно збільшувалася і кількість любителів підводного плавання, які могли його виявити і перемістити у невідомому напрямку...

В) Залишається незрозумілим повідомлення з книги Архипа Данилюка «*Але його вже не знайшли: на берег трактором витягнули тільки уламки*». Уламки чого? Якогось дерева? Чи човна 1968 року? Якщо уламки човна, то як вони утворилися? Внаслідок природнього фактору (дії хвиль під час шторму, тощо)? Внаслідок людського фактору (тобто хтось поламав ще до спроби підняття човна, тощо)? А як зрозуміти «...*витягнули тільки уламки*», тобто були плани витягнути щось ціле, але що? Чи не вищезгаданого човна???

Г) Зауважимо, що «...*на берег трактором*...» тягнути човна із товщі дна озера, м'яко кажучи не самий кращий метод підняття знахідки з води.

Треба згадати, що в цьому регіоні у річці Копаївка біля села Піща Шацького району, під час меліоративних робіт (1965 р.) при поглибленні та вирівнюванні річища був знайдений човен-довбанка довжиною 12 м, шириною 2 м і висотою приблизно 1 м, якого вивезли у невідомому напрямку, доля його досі невідома [6, 66–68].

Ці пам'ятки свідчать про розвинуте давнє судноплавство на цих теренах.

Нами неодноразово була висловлена думка щодо перспективності започаткування на Волині нової галузі допоміжної історичної науки – підводної археології або в більш ширшому розумінні гідроархеології [7, 110]. Озеро Світязь - найбільше та найглибше природного походження в Україні, належить до групи Шацьких озер. Поточне дослідження випадково виявленого на озері Світязь давнього човна-довбанки підкреслює його потенціал у майбутніх програмах досліджень. Майбутнє детальне дослідження виграє від виявлення більшої кількості простих плавзасобів, що звичайно вимагатиме систематичних підводних археологічних вишукувань. Проведення регулярних експедицій дозволить виявити та музеєфікувати ще ряд пам'яток давнього суднобудування.



Рис.1. Малюнок човна-довбанки із озера Світязь (за В. Шепелевим).



Рис.2. Карта за В. Шепелевим. Озеро Світязь чомусь позначено північніше м. Житомира.



Фото 1. Світильник з лучиною. Журнал «Ziemia» № 5. Warszawa, 1911 r. S. 70



Ріка Ясельда біля Городища на Поліссю
(За "Polish Countrysides").

Фото 2. На річці Ясельда біля Городища на Поліссі. Бужанський А. Ріка Прип'ять та її допливи. Вінніпег, Канада, 1966 р. С. 19.



Фото 3. Данило в крипі. Журнал «Ziemia» № 15. Warszawa, 1911 г. S. 229.

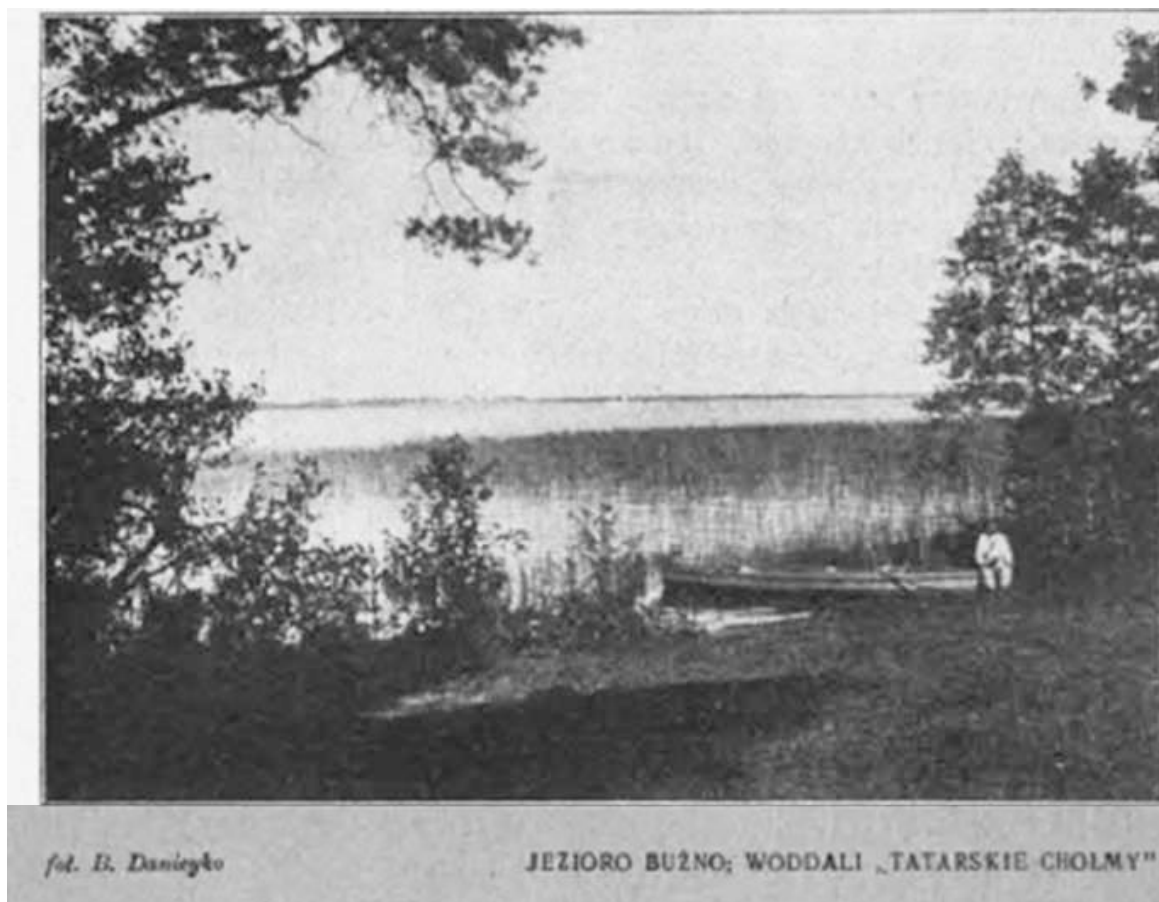


Фото 4. Човен на озері Бужня. Журнал «Ziemia» № 18. Warszawa, 1911 г. S. 277.



Поліський рибалка (ц).

Фото 5. Поліський рибалка на човні. О. Цинкаловський. Стара Волинь і Волинське Полісся. Т. 1. Вінніпег , Канада, 1984. С. 190.



Фото 6. Жителі м. Опалин під час відпочинку на р. Буг. 1940 р. Фонди Любомльського краєзнавчого музею

Джерела та література:

1. Chepelev Vladimir R. Finds of ancient dugouts in the USSR and cossack dugouts «oaks». In: *Archaeonautica*, 14, 1998.
2. Данилюк А. Шляхами України. Етнографічний нарис. Львів. Світ. 2003. 256 с, іл .
3. Кашина Е. А., Окорочков А. В., Гак Е. И. Археологические находки долбленых лодок на территории Восточной Европы (иллюстрированный каталог). *Традиционное судостроение*

как часть культурного наследия народов России. Т. 1 / под общей редакцией А. В. Окорочкова. М. : Институт Наследия, 2021. 558 с.

4. Полісся України. Матеріали історико-етнографічного дослідження. Вип. Київське Полісся. 1994. Львів. Інститут народознавства НАН України. 1997.

5. Мазурик Ю.М. Колекція човнів-довбанок (збережених і не збережених), знайдених на теренах Волинської області. *Волинський колекціонер: альманах*. Науково-популярне видання. Луцьк: ФОП Мажула Ю.М., 2022. № 5. С. 73–76.

6. Демедюк О. І. Шацьк. Мельники (Шацькі): краєзнавчо-історичні нариси. Луцьк: Волинські старожитності, 2012.

7. Мазурик Ю. М. Проблеми дослідження і збереження гідроархеологічних пам'яток на Волині. *Волинський музейний вісник*: Наук. зб.: Вип. 8. / упр-ня культури Волин. ОДА; Волин. краєзн.музей; каф. документознавства і музейн. справи СНУ ім. Лесі Українки; Упоряд. А. Силук. Луцьк, 2016. С. 108–110.

8. Adam Chętnik. Rybołówstwo na Narwi. *Ziemia*. Warszawa, 1911. № 5. S. 70.

9. B. Dybowski. Dwie Świtezie. *Ziemia*. Warszawa, 1911. № 5, 15, 18.

УДК 811.61.2'373.21

Мамчич-Миткалик Тетяна (м. Луцьк)

ГІПОТЕЗА ЩОДО МОЖЛИВОГО ЗНАЧЕННЯ ГІДРОНІМІВ КОПАЇВКА, ЛУКИ, ЛЮЦИМЕР ТА ПРИП'ЯТЬ

Пропонується розглянути назви деяких регіонально пов'язаних водойм Шацького району із залученням романо-германських мов, зокрема, шведської (як однієї з балтійських). З огляду на характер конференції, який є скоріш краєзнавчим, а не вузькопрофільним, у цьому короткому дописі пропустимо обґрунтування того, чому саме такі мови обрані для порівняння.

Найперше звернімось до назви “Люцимер”. Цей гідронім зустрічається також у формах Люцимир, Luscimig та ін., про що написано в “Етимологічному словнику топонімів України” Лучика В.В. ([1]). Там же наводиться версія про походження цієї назви від чоловічого імені Лютомир.

Назву “Прип'ять” дослідник Антін Бужанський вважав слов'янською, похідною від “припадь”, що білоруською означає “перепадисте місце, або трясовисько” ([3]). Ця версія присутня і в інших джерелах, наприклад, в ([4]). У вікіпедії ([5]) наводиться дієслово “припинати” як джерело назви Прип'яті.

На додаток до вказаних пропонуємо свою гіпотезу про семантику цих назв у зв'язку з географічним положенням та можливим значенням у загальній логістичній системі регіону.

У недавній публікації Панишка С. Д. “Забута волинська річка Люцимер” ([2]) викладено гіпотезу про можливе сполучення між Балтійським та Чорним морями, яке включає фрагмент з річкою Копаївкою, озерами Луки, Люцимер, давньою річкою Люцимер, річкою Прип'ять. Ця праця підкріплена посиланнями на археологічні знахідки в даному регіоні, які підтверджують наявність комунікацій в минулому.

Про те, що “правдоподібно мандрівка готів відбувалася долиною Висли і Бугу, звідки вони скерувалися на полудневий схід через Полісся... чисельні згадані ріки були допливами Прип'яті (Вижівка, Турія, Стохід і т.д.) ... переходила дорога на Волинь і Поділля, а звідти на причорноморські степи. Була це мабуть найстарша суходільна дорога з-над Балтику до Чорного моря” пише Антін Бужанський ([3]).

В припущенні можливого шляху, який сполучає моря, висунемо гіпотезу, що “Люцимер” може означати “сполучення морів”. На користь цієї гіпотези працюють наступні факти:

1. Озеро Люцимер розташоване на межі басейнів Балтійського та Чорного морів.
2. Назва “Люцимер” (Lutsymer, Lucimer) складається з частин “люци-” та “-мер” (luc, mer)

Схожим на “люци-”, або “люк-” англійським словом є “lock” – “замОк”. У шведській, норвезькій, німецькій, англійській мовах і в їхній старіших версіях є слова, які містять схожі за звучанням частини (корені).