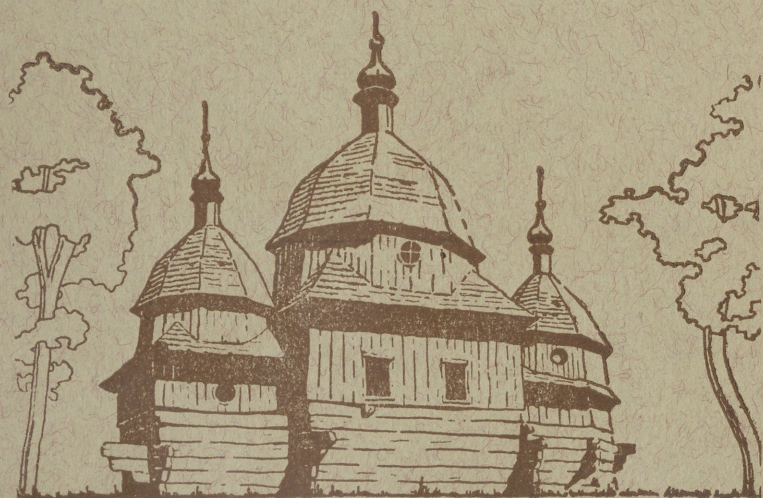


II 1.423.964

ІНЖ. ЛЕОНІД МАСЛОВ

ДЕРЕВ'ЯНІ ЦЕРКВИ

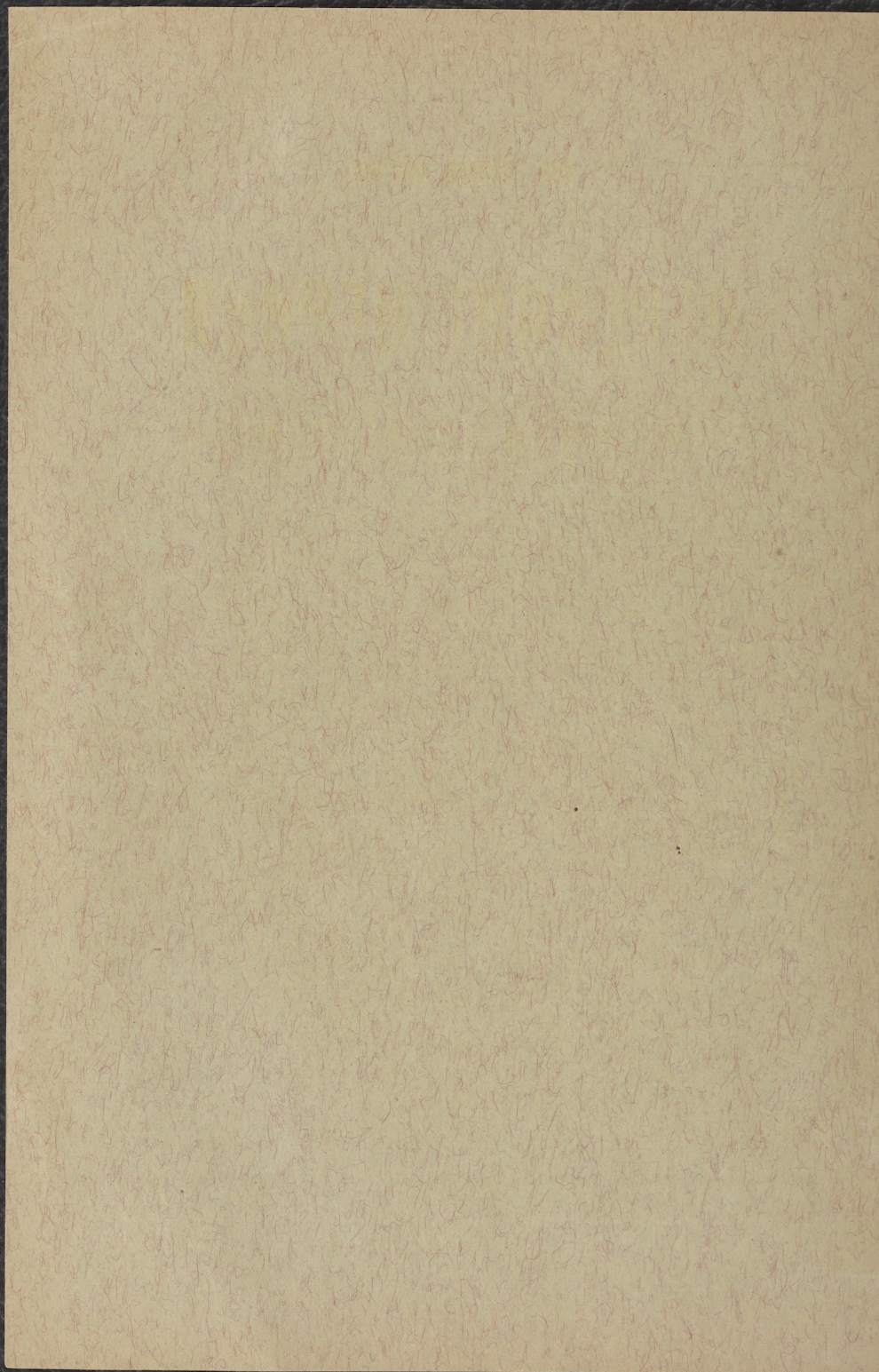
ХОЛМЩИНИ ТА ПІДЛЯШШЯ



КРАКІВ

1941

УКРАЇНСЬКЕ ВИДАВНИЦТВО



М И Н У Л Е Й С У Ч А С Н Е Ч. 15

ІНЖ. ЛЕОНІД МАСЛОВ

ДЕРЕВ'ЯНІ ЦЕРКВИ ХОЛМЩИНИ ТА ПІДЛЯШШЯ

В тексті 15 ілюстрацій

КРАКІВ

1941

У К Р А І Н С Ь К Е В И Д А В Н И Ц Т В О

Biblioteka Narodowa
Warszawa



30001001858101



II 1.423.964



Накладом Українського Видавництва, Краків, Райхсштрассе 34
Verlag: Ukraïnischer Verlag, Krakau, Reichsstrasse 34.
Друкарня „Поспішна”, Краків, Райхсштрассе 34. Тел. 147-86
Buchdruckerei „Pospieschna“ Krakau, Reichsstr. 34. Fernruf 147-86.

2004 и 540/6

Прекрасна, оригінальна у формах, багата в різноманітні архітектурні типи дерев'яна церковна архітектура в Україні від довшого вже часу збуджує зацікавлення не тільки серед українських вчених, мистців та всяких любителів рідної старовини та культури, але також і серед чужинців.

Про українську дерев'яну церковну архітектуру написали вже велику кількість більших чи менших наукових праць, різних популярних розвідок та статей в українській, російській, польській та німецькій мовах. Одначе походження української дерев'яної церкви ще й досі не є вияснене, хоч майже в усіх статтях автори торкалися тієї справи. Виводять її з однезрубної каплиці, з тридільної української хати, з візантійської церкви, добачуються в ній впливів історичних західноєвропейських стилів, російської архітектури, скандинавської, а дехто навіть добачується впливу китайських святинь. Є гіпотези різні: більш або менш обґрунтовані, більш або менш правдоподібні, одначе спір цей до нині ще не закінчений, і при кількості зібраного до тепер матеріялу, закінчити його не дасться.

Як це не дивно, архітектура дерев'яних церков поодиноких українських земель є дуже мало досліджена; виняток робить тут лише Галичина, що може вже похвалитися цілим рядом цінних наукових праць про свою церковну дерев'яну архітектуру. Старі дерев'яні

церкви Холмщини та Підляшшя, як і взагалі всіх північно-західніх українських земель, є зовсім недосліджені і дуже мало знані українському громадянству.

А справа пізнання старої церковної архітектури тих земель та її дослідження є справою незвичайно пильною, хоч, на жаль, вже навіть і трохи спізненою.

Дерев'яні церкви українського Забужжя, як пам'ятники старої української архітектури, є систематично нищені вже від дуже давніх часів; ще в тридцятих роках ХІХ. століття з приказу царя Миколи І, його придворний архітект Тон опрацював окремих альбом проєктів церков, нібито в російському стилі, і згідно з тими взірцями треба було будувати церкви на цій території російської імперії; ці церкви — зліпок всяких декораційних елементів, взятих із мурованої і дерев'яної архітектури різних часів і стилів, не згармонізованих із собою і не допасованих до дерев'яних церков, обов'язково з „цибулястими” банями (символ російського стилю!) і спереду з високими дзвіницями, дуже мало вартісні під мистецьким оглядом, зовсім чужі українській архітектурі, а, властиво кажучи, небагато мали спільного і з російським стилем. Їх скритикувало російське громадянство так, що і в самій Росії швидко перестали їх будувати; однак в Україні, особливо північно-західній, в першу чергу на Холмщині та Підляшші ці церкви були російські в протиставленні до старих українських церков, були „православні” в протиставленні до нібито уніятських церков (хоч багато з тих „уніятських” церков було побудованих ще перед унією) і тому власне ці „тонівські” церкви так завзято й енергійно насаджував царський уряд на Забуській землі, нищучи зовсім, або перебудовуючи в такому ж дусі старі українські церкви.

Так було за царської Росії аж до самої революції. За Польщі справа ще погіршилася, бо поляки замінювали церкви на костели, багато церков взагалі позами-

кали, понищили; це переслідування набрало свого кульмінаційного пункту в 1938 році, коли то ватаги всякого шумовиння з наказу і згідно з пляном вищої адміністрації та під охороною поліції, систематично, в дуже вандалський спосіб нищили православні церкви на Холмщині та Підляшші, дарма, що серед нищених церков дуже часто були чудові пам'ятники старої церковної архітектури, речі іноді величезної мистецької, просто

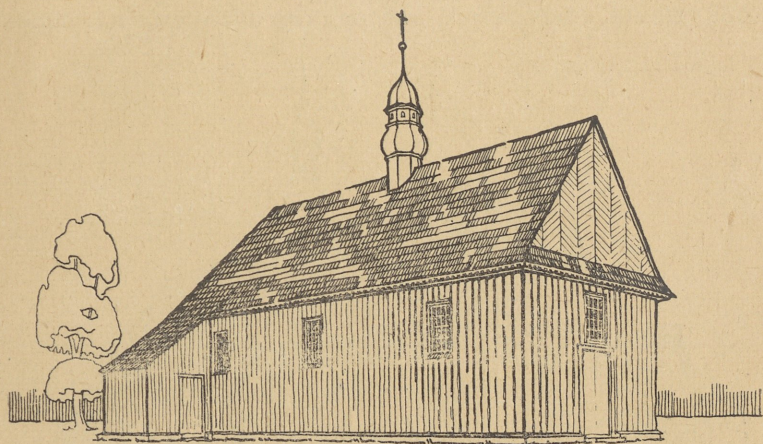


Рис. 1. Церква в Жещинці

музейної вартости. Так знищено багато дерев'яних церков на північно-західніх українських землях, а серед них і такі перлини нашої церковної архітектури, як трибанна церква в Тишівцях на Замлинні.

Одначе ці рештки старих церков, що ще лишилися на Холмщині та Підляшші і всякі фотографії та рисунки знищених церков, які ще мабуть полишались у різних збірках приватних осіб, зможуть дати, хоч може і не зовсім повний образ дерев'яної церковної ар-

хітектури на тих українських землях. Треба тільки докладно вишукати й зібрати весь залишений матеріал.

* * *

Найчастіше зустрічаються на Холмщині та Підляшші церкви завершені двоспадовими дахами, хоч можна зустрінути тут, але значно рідше й інші церковні типи.

Сильно розповсюджені тут церкви у вигляді простокутника, прикритого двоспадним дашком, на сере-

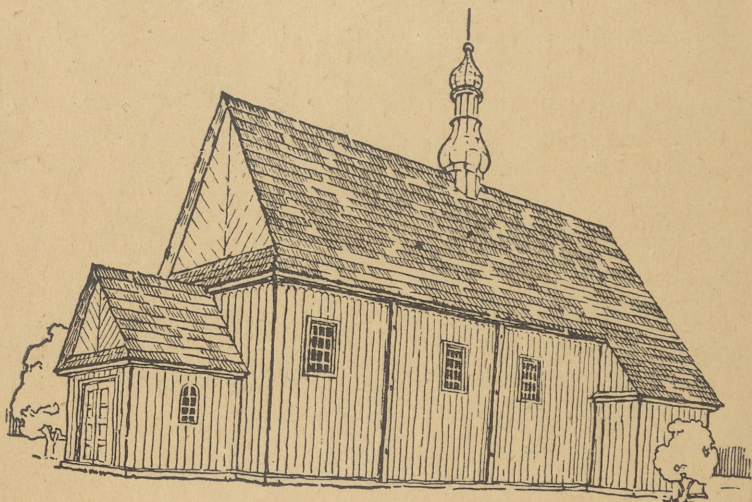


Рис. 2. Церква в Гороститі

дині якого знаходиться невеличка вежечка з маківкою, завершеною хрестом. Така церква є в Жещинці (рис. 1.) в Гороститі коло Володави з 1786 р. (рис. 2) й інші. Часто перед церквою при західній стіні знаходиться малий ганочок; східня частина простокутника, в якій міститься вітвар, іноді має зрізані два зовнішні кути, що творять шостикутну абсиду.

Також дуже часто зустрічаємо тут тризрубні церкви, прикриті таксамо двоспадними дахами; така була

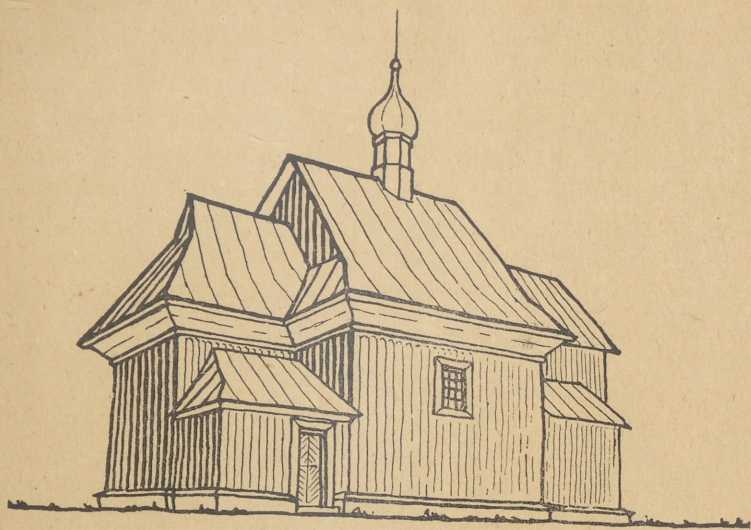


Рис. 3. Церква в Вокиєві

церква в Вокиєві (рис. 3.), дуже стара, ще крита соломою Преображенська церква в Сичині (рис. 4.), в Ка-

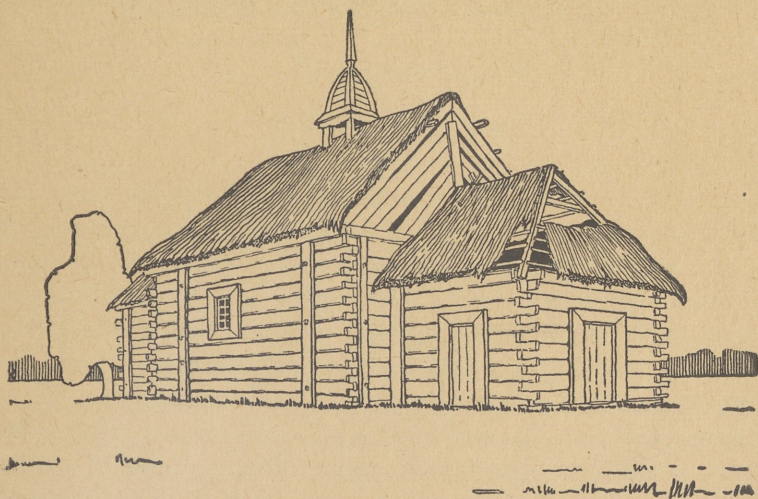


Рис. 4. Церква в Сичині

ленчині, в Вітуліні (рис. 5) і багато подібних; мають вони в пляні вигляд трьох квадратів, або зближених до квадратів простокутників, уставлених здовж одної осі у напрямку схід—захід (рис. 6.); середній зруб буває завжди більший, а часом і вищий (рис. 4.) від двох інших, східній — іноді має зрізані два зовнішні кути, tworячи, як і в попередньому випадку, шостикутну абсиду

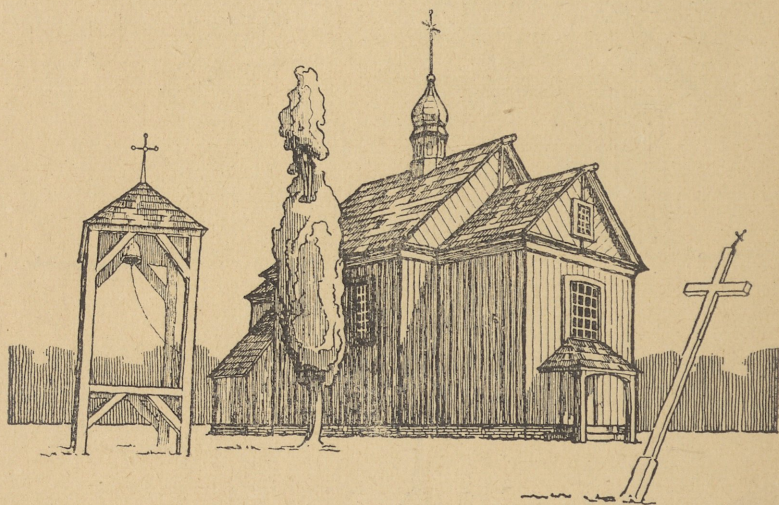


Рис. 5. Церква в Вітуліні

(рис. 6.), з заходу, перед входом часто буває маленький ганочок; часом при східньому зрубі з південної або з північної сторони знаходиться маленька добудівка — „ризниця”, деколи такі добудівки — „ризниця” і „паламарня” знаходяться з двох сторін; з північної і південної. Вікна уміщують в стінах північних і південних кожного зрубу, іноді буває вікно ззаду церкви — в східній стіні; часом у північній стіні церкви зовсім немає вікон. Всі три зруби можуть бути прикриті одним спільним двоспадним дахом: у цьому випадку всі три зруби обов'язково мусять бути однакової височини, ча-

стіше одначе кожний зруб є завершений окремим спадним дашком (рис. 3, 4 і 5.); тому, що середній зруб завжди є ширший від решти, а що за тим іде і вищий, тож вищий мусить бути й дах над ним. На середині даху, над середнім зрубом восьмибічна вежка з маленькою, завершеною хрестом банею; інколи ще менші вежки, або й хрести без вежок знаходяться ще на краях східнього й західнього даху. Західній дах із західньої сторони переважно буває закінчений трикутним, зашальованим у різний спосіб дошками, причілком, а східній із східньої сторони — похиленою площиною, іноді також причілок буває і від сходу, хоч часом дах із західньої

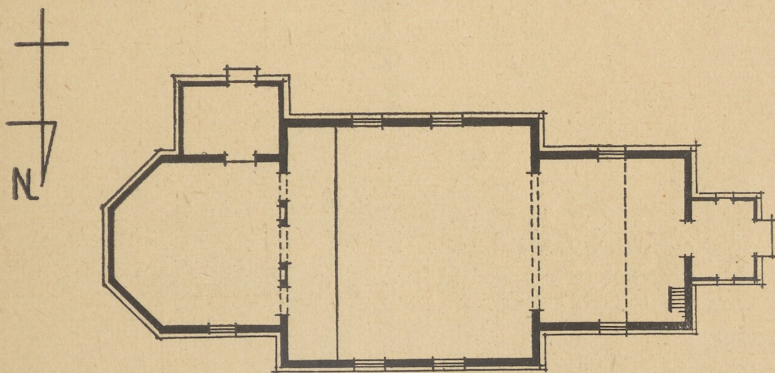


Рис. 6. Поземий план церкви

сторони є закінчений похиленою площиною (рис. 4.); якщо східній зруб має закінчення шостикутне — дах над ним має пять спадів — до кожної зовнішньої стіни зрубу.

Окрім тих церков із двоспадними дахами можна також часом зустрінути на Холмщині тризрубну церкву, якої середній зруб є завершений чотироспадним дашком у вигляді піраміди, з маленькою вежкою по середині, два ж інші зруби прикриті тут, як і в попередньому випадку, двоспадними дахами. Таке шатрове прикриття у вигляді піраміди над середнім зрубом

е, так би мовити, перехідною формою церковного завершення від даху до бані. Цього типу церква є в селі Городку над Бугом (рис. 7.). Має вона над середнім зрубом уставлену на чотириспадному даху досить велику восьмибічну вежку, закінчену маленькою банькою. На краю східного і західного даху є уміщені подібні вежки, але значно менші. Всі вони були пізніше пере-



Рис. 7. Церква в Городку

роблені в „російському стилі”. Ця церква має два входи, оба в західному зрубі, один із західної, другий із північної сторони.

Хоч рідко, але все ж таки трапляються на Забузжі і тризрубні церкви з одною банею, уміщеною над середнім зрубом на восьмибічному підбаннику; на бані іноді буває ще один менший підбанник, завершений маківкою з хрестом; східній і західній зруби і при однобанних церквах є також прикриті двоспадними дахами.

Така однозрубна церква є в селі Верхане коло Вепрового Озера, в селі Терebinь (рис. 8.) із старим опоясанням навколо стін; до неї за російських часів надбудували маленькі „цибулясті” завершення. Донедавна були ще одnobанні церкви в селах: Голубя, Міняни, Богородиця в Грубешівщині, Витків в Томашівщині та інші. Ці церкви знищили поляки в 1938 році.

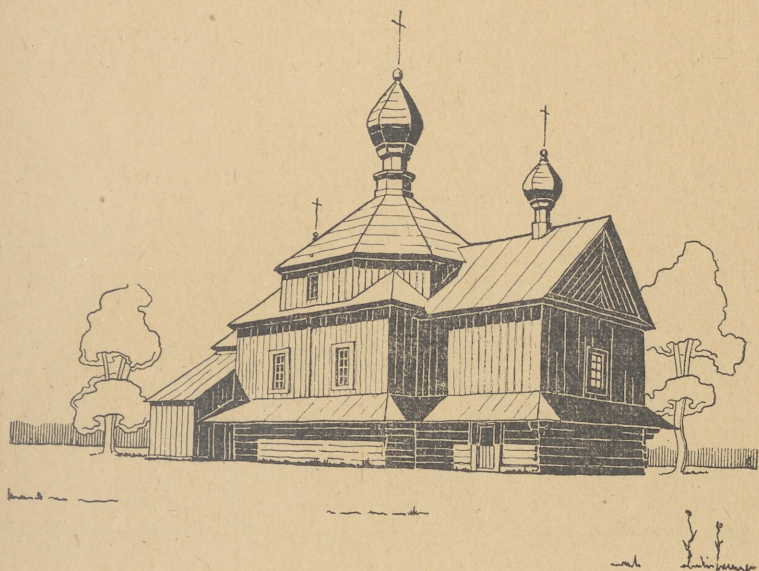
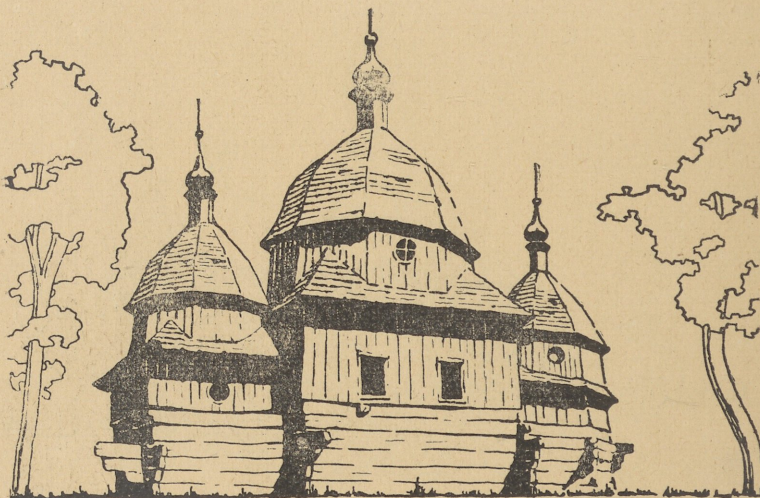


Рис. 8. Церква в Терebinі

Колись були ще на Холмщині тризрубні церкви з трьома банями, по одній над кожним зрубом, але, здається, ані одна з них не збереглася до наших днів. Така трибанна церква була в Ганську (збудована перед 1747 роком) і в Гребенному (розібрана поляками в 1938 р.); в містечку Тишівцях було аж три трибанні церкви: св. Параски в середмісті, св. Микити на передмісті „Замлинні” (рис. 9) і Пречистої Д. М. на передмісті „Дубині” (рис. 10.). Першу з них розібрали росіяни, дві інші по-

ляки в 1938 р. На щастя встиг їх ще др. Арсен Річинський сфотографувати й описати. Особливо прегарна своїми пропорціями та шляхотними зарисами бань була церква св. Микити на „Замлинні”. Була це чудова пам'ятка старовинної української дерев'яної архітектури; ще цікавіша є вона тим, що збереглася аж до своїх останніх днів без всяких перебудов, у своєму первісному вигляді. Коли вона збудована — невідомо, але



Рись 9. Церква в Тишівцях на „Замлинні”

можливо що ще в кінці XVI. століття. Була це тризрубна церква, з середнім зрубом більшим і вищим від інших. Східній мав зрізані два зовнішні кути; над кожним зрубом були восьмибічні бані, вміщені на невисоких, теж восьмибічних підбанниках. Вхід був від заходу. Вікна мала вона лише з південної сторони, а з північної було лише одне кругле віконце в середньому підбаннику. Церква ця мала колись навколо всіх стін опоясання, сперте на вистаючих із стін зрубів кінцях бру-

сів; над опоясенням стіни були зашальовані доземими дошками, під опоясенням — голі, нешальовані; бані були покриті гонтою.

Церква Пречистої на „Дубині” була дуже подібна до вище описаної церкви св. Микити; мала вона від заходу ганочок у вигляді дашка, спертого на двох стовп-

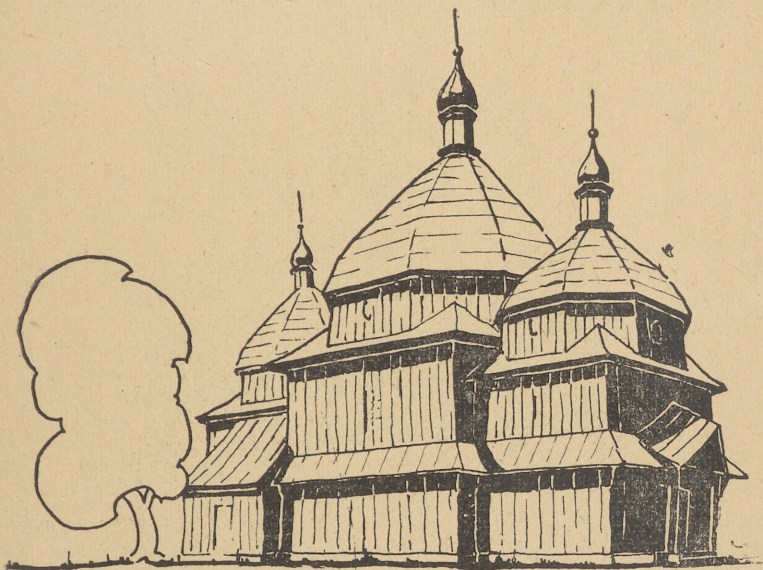


Рис. 10. Церква в Тишівцях на „Дубині”

чиках, а при східньому зрубі з північної сторони мала прибудовану „ризницю”. Церква була покрита бляхою, якою заступлено попереднє, мабуть гонтове, покриття. Час збудовання цієї церкви є також незнаний, відомо тільки, що існувала вона вже в 1641 році.

Це більш менш всі типи старих дерев'яних церков нашого Забужжя. Типів більш розвинених: п'ятизрубних і пятибанних немає і ми не знаємо, чи такі церкви колинебудь тут існували.

Холмські та підляські дерев'яні церкви, так само, як усі українські церкви, уставлені вівтарною частиною на схід. Церковні зруби укладали на підвалах з поземних, переважно соснових, брусів „на зруб”, звязуючи їх на углах в „замки” (рис. 11.). Ці замки бувають виконані в різний спосіб, залежно від матеріялу і різних конструкційних вимог. На завершення стін укладали „платви”, через які перекидали бальки, звязуючи їх

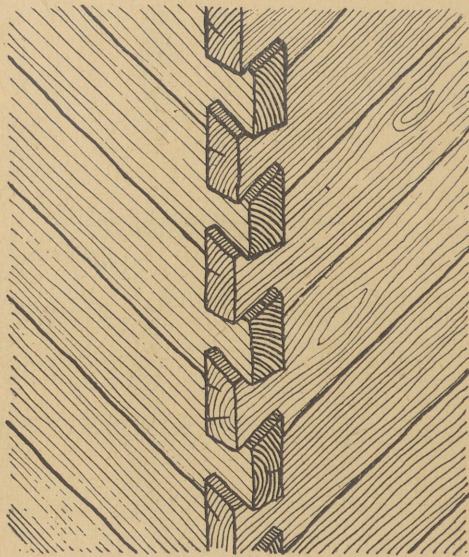


Рис. 11. Вязання церковних зрубів в „замки”

кінцями з платвами; на бальках укладали поверх крокви або впускали кінцями у вистаючі кінці бальків, або спирали їх на платви. Крокви зеднували латами і крили гонтою, яка тепер майже в усіх церквах заступлена бляхою, мальованою олійною фарбою, або навіть і цинкованою. Колись одначе покривали церкви гонтою і драницею, а навіть і соломною (церква в Сичині (рис. 4.), в Буковичах на Підляшші, в Чернівці на Холмщині).

При одnobанних церквах підбанник і баню укла-дали з поземих брусів „на зруб” так само, як і стіни церк-кви, і вони творять в середині церкви продовження й завершення стін середнього зрубу. Перехід від ква-драту зрубу до восьмибічного підбанника виповню-вався трикутничками. Над рештою зрубів знаходиться плоска повала. При трибанних церквах в Тишівцях на „Замлинні” і на „Дубині” в такий же спосіб виконані всі три бані. Чи на інших трибанних церквах, що про

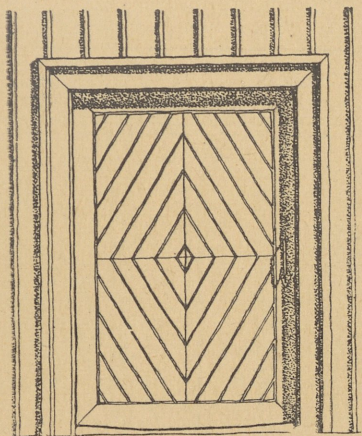


Рис. 12. Церковні двері

їх існування дійшла до нас лише вістка, були виконані бані над східнім і західнім зрубами також тим самим способом, чи були вміщені над плоскими повалами тих зрубів, як при деяких українських трибанних церк-вах — не знаємо. Для дверей вирізували в стіні отвір і вставляли в нього одвірки з грубих стовпів, на які за-віщували на довгих, кованих із заліза, часто цікаво орнаментованих, завісах — двері. Двері від зовніш-ньої сторони дуже часто для декорації оббивали до-щинками у вигляді щораз то менших ромбів, встав-лених один до одного (рис. 12.). Для вікон вирізували

таксамо в стінах отвори й кінці брусів обшальовували дошками, до яких прикріплювали віконні рями.

Середина тризбурних церков розділюється на „бабинець”, що завжди міститься в західньому зрубі, на властиву церкву і на вівтар, що завжди міститься в східньому зрубі, відділеному від решти церкви царськими воротами. В більших церквах завжди бувають хори. Вони можуть бути при західній стіні західнього або середнього зрубу. Назовні стіни церков завжди

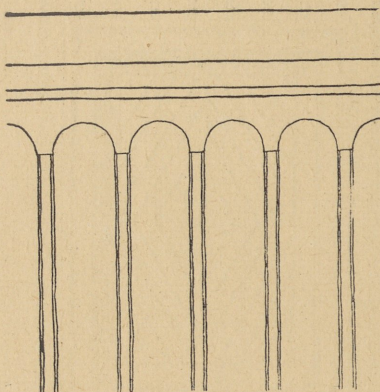


Рис. 13. Стіна церкви

бувають ошальовані доземними дошками. Нагорі під гзимсом для декорації часто прибивали вирізані з дошки півкружки (рис. 13.). При деяких церквах зустрічається навколо всіх стін опоясення, оперте на вистаючих зі стін кінцях брусів. Тепер взагалі такі опоясення належать до рідкості, але, здається, колись існували вони майже при всіх церквах і були усунені лише внаслідок пізнішої перебудови. При церквах з опоясенням, стіни ошальовані душками бувають звичайно тільки понад опоясенням, де наражені вони на безпосередній вплив атмосферних опадів. Під опоясен-

ням назагал лишаються стіни голі, хоч іноді, в пізніших часах, для консервації і їх зашальовували. Часто при старих церквах зміцнюють стіни „лісами”: двома стовпами, уставленими напроти себе з двох боків стіни

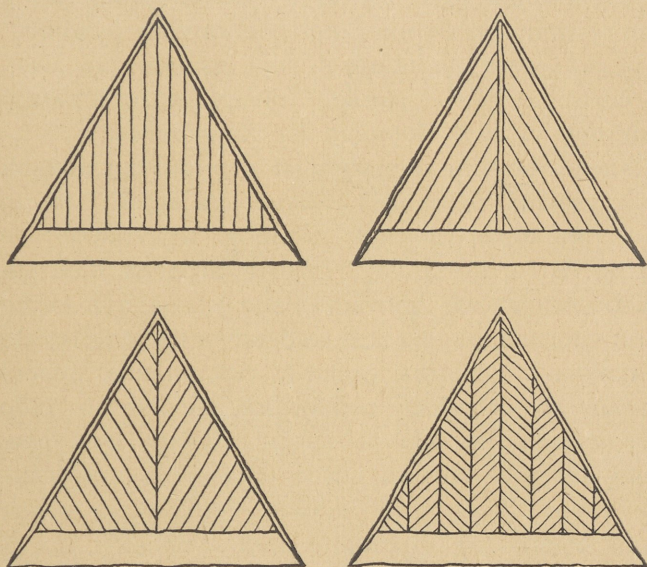


Рис. 14. Дахові причілки

і стягненими шрубами (рис. 2 і 4). Дахові причілки переважно декоративно в різний спосіб зашальовують дошками (рис. 14).

* * *

Дзвінниці при церквах Забужжя, так само як при всіх майже українських церквах, знаходяться окремо від церкви, недалеко від неї, збоку чи спереду. Іноді дзвінниця буває влучена в церковну огорожу, сповнюючи тоді одночасно ролю брами на церковне подвір'я.

Найпростішою, зовсім примітивною дзвінницею є два доземні стовпи, вкопані в землю з поперечницею вгорі,

на якій завішені дзвони. Такі дзвіннички трапляються дуже рідко і то лише як тимчасові. Вже більше розвинена є дзвінничка, що складається з чотирьох стовпів, звязаних із собою поперечними бальками і розкосами й завершена чотириспадним пірамідальним дашком (дзвінничка при церкві в селі Вітуліні на Підляшші — рис. 5). Стіни такої дзвіннички бувають часом зашальовані дошками і тоді дзвінничка має вигляд чотирикутного граняка, завершеного пірамідкою (дзвінничка в селі Чернієві на Холмщині).

Далеко частіше зустрічаємо дзвіннички поверхові. Нижня частина завжди уложена „на зруб” з поземих брусів і прикрита плоскою повалою, що спирається на бальках. В стіні зрубу бувають назагал одні двері, а в середині сходи (драбина), що провадять на верх. Верхня частина, що завжди наражена на розхитування, виконувана з доземних стовпів, сполучених поземими бальками та скісними розкосами, які часто творять цікаві шостикутні або й зверху заокруглені отвори. Верхня частина завершується чотириспадним дашком з хрестиком. Тому, що верхня частина дзвіннички завжди менша від нижнього зрубу, перехід від більшого нижнього квадрату до меншого верхнього прикривається дахом із спадами на всі чотири сторони у вигляді зрізаної піраміди (Колаховиці в Володавщині). Іноді конструкція поверху дзвінниці від низу (село Коденець) або й цілком, лише з залишенням отворів для кращого розходження звуків, буває зашальована дошками (Жещинка, Горостита, Голешів). Часом дах між нижнім зрубом і верхньою частиною дзвіннички значно більший від цього зрубу й тоді творить він опоясання навколо всіх стін, сперте на стовпчиках (Голешів, рис. 15., Коденець). Цікава триповерхова дзвінничка є в селі Ганні в Володавщині при церкві з 1739 року, заміненій останньо на костел. Має вона нижній зруб з опоясанням на стовпчиках, а верхню

частину високу двоповерхову, прикриту пірамідальним дашком, на якому насаджена ще невеличка баня.

* * *

Розглянувши дерев'яні церкви на Холмщині та Підляшші, можемо прийти до висновку, що немає там



Рис. 15. Церква в Голешеві

якогось одного спільного типу, характеристичного тільки для тих земель. Є кілька типів. Одначе вони не творять якоїсь окремої групи у відношенні до дерев'яної церковної архітектури інших українських земель. Навпаки, найбільш розповсюджені тут церкви з дво-спадними дахами є також дуже часті на інших українських північно-західніх землях: на Поліссі, і на пів-

нічно-західній Волині. Знову ж тризрубні-однобанні церкви, що так часто трапляються на Волині, подібемо й на Холмщині. Були, як знаємо, тут і трибанні церкви, що досить часто трапляються на Наддніпрянщині, східній Волині, Бойківщині і т. д. Нічого зрештою дивного, Забужжя, ця гранична українська земля, на якій вічно перехрищувались і перемагались два світогляди, дві культури, два світи, яка постійно була наражена на різні впливи зі сходу й заходу — мусіла відбити на своїй архітектурі боротьбу тих впливів, вистворюючи різні типи церков.

Тому, що часто була спільна, однакова доля для різних граничних українських земель, подібна є теж їх архітектура.



1501

A/32

60/5W

(8)

b 16186746
i 20808008

Bydg. Ant. Nauk
Bydgoszcz
24.03.2009
60211

za 1.-



Biblioteka Narodowa
Warszawa



30001001858101