

## До питання про «Сибірську» колекцію Петра І

Наприкінці 1968 р. проводились розкопки могильника на околиці м. Запоріжжя\*. У цьому самому році на селищі Кічкас, за 150 м від могильника, був досліджений зруйнований курган. Тут, в ямі глибиною

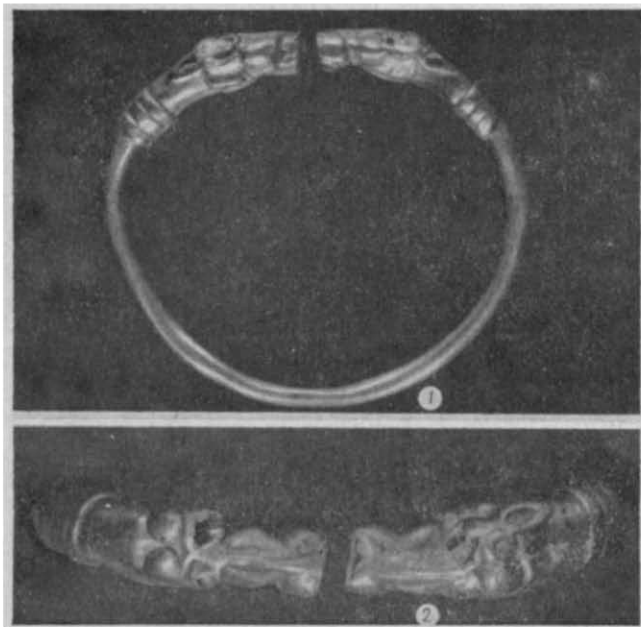


Рис. 1. Браслет з Запорізького кургану:  
1 — вигляд зверху; 2 — вигляд збоку.

до 2 м, у шарі на 0,25 м вище рівня материка знайдено золоті інкрустовані предмети: браслет з головами тварин на кінцях (рис. 1, 1, 2), дві платівки, на яких відтворено сцени боротьби звірів (рис. 2, 1, 2; 3, 1, 2), і вісім округлих фаларів на бронзовій і залізній основі (фаларами на залізній основі помилково названі прикраси псаліїв). На шести з них зображено козла (рис. 4, 1—6; 5), на двох — розетки (рис. 4, 7, 8). Цей комплекс, на думку В. Ф. Пешанова, належить до раннього етапу появи сарматів в Північному Причорномор'ї.

В лютому 1971 р. знахідку було передано для чистки та реставрації в Державний Ермітаж. Цю роботу здійснила головний реставратор О. В. Васильєва. З предметів усунуто залишки землі та продукти корозії. Деформовані й пошкоджені екземпляри випрямлено і склеєно синтетичною смолою. Місця пошкоджень на двох пластинах заповнені із зворотного боку мастикою.

Характеризуючи комплекс, слід детальніше спинитися на окремих виробках.

\* Про результати розкопок науковий співробітник Запорізького краєзнавчого музею В. Ф. Пешанов повідомив у 1969 р. на сесії Інституту археології АН СРСР у Ленінграді. Дослідження здійснив співробітник Запорізького краєзнавчого музею А. Г. Ширяєв. Виявлені речі були передані автору для наукового опрацювання.

1. Золотий браслет має вигляд масивного стрижня з потовщеними кінцями, прикрашеними головами тварин. Між вухами останніх наявні два горбки, облямовані зерню,— залишки рогів. До реставрації голівки вільно повертались на стрижні. В очах і вухах — порожні гнізда, що колись були заповнені інкрустацією. Шия тварини заходить в жолобчастий поясок шириною до 7 мм, кінці якого спаяні з внутрішнього боку браслета. Кожна з голівок, виготовлених штампом, спаяна з двох

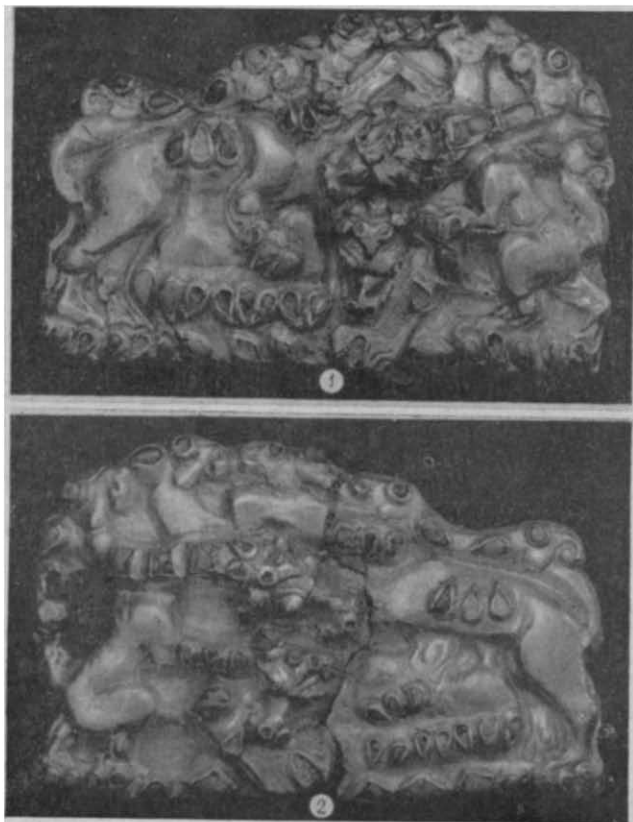


Рис. 2. Платівки від пояса після реставрації:  
1 — ліва платівка; 2 — права платівка.

половинок: на лобі і шиї знизу виразно простежуються місця з'єднання. Всередині голів — порошкоподібна речовина сірого кольору. Як показав аналіз, ця сипка світла маса в основному складається з вапна, розчиненого на органічному білку (сир або яечний білок) \*.

Браслет добре відполірований. Середня частина стрижня більш тонка, з шерехатою поверхнею і має кілька шербин. В результаті тривалого використання голівки на зовнішньому боці стерті й прим'яті, біля очей є лакуни. Діаметр браслета 7,7×6,7 см, товщина стрижня 3—5 мм, довжина голівки 3,5 см, вага — 6397 г \*\*.

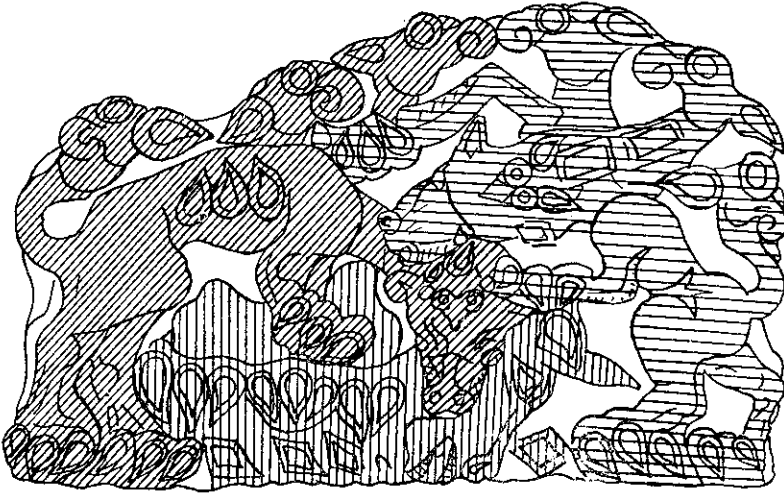
Повна аналогія цьому виробу не відома. Шийні гривні або браслети, що закінчувались головами чи фігурами звірів і тварин, широко представлені в курганах скіфо-сарматської епохи. Їх зразки є в Інституті етнографії АН СРСР — колишній Кунсткамері Петра I. Зокрема,

\* Аналіз проведено зав. лабораторією ІА АН СРСР І. В. Богдановою-Березовською.

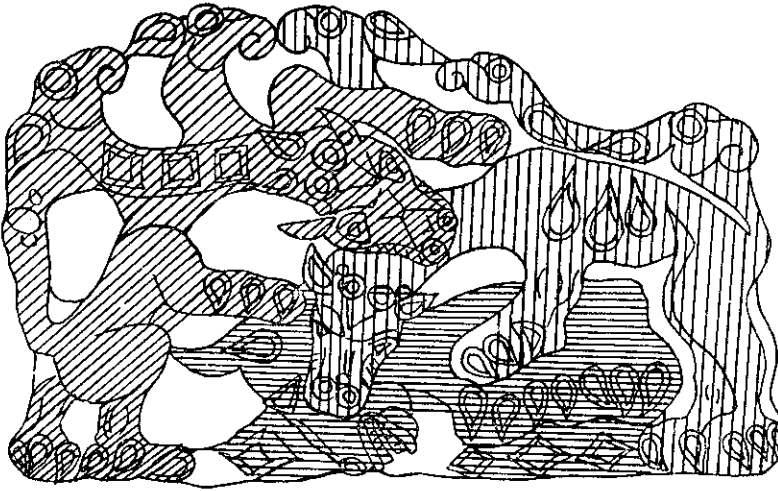
\*\* Зважування зроблено в хімілабораторії Державного Ермітажу В. П. Виноградовою.

наявний в цій колекції наконечник подібної форми (рис. 6, 1) <sup>1</sup>, який зображає, на думку Г. Є. Кизерицького, голову коня, також спаяний з двох половинок <sup>2</sup>.

Як слушно відзначив Кизерицький, наконечник найбільше нагадує рельєфну голову козла на платівці-пекторалі з тієї самої збірки



1



2

Рис. 3. Прорис платівок від пояса. (Прорис виконано художником-реставратором Державного Ермітажу А. В. Брянцевим):

1 — ліва платівка; 2 — права платівка.

(рис. 7) <sup>3</sup>. Дуже схожі з цим зображенням і голови на браслеті. Хоча горбики, залишки рогів, дають уявлення про козла, а не про коня. Роги козла на пекторалі також облямовані нарізками.

Схожі на запорізькі також порожнисті голівки тварин (коней, за визначенням К. М. Скалон) на двох браслетах з Армавіра <sup>4</sup> (рис. 6, 2, 3),

<sup>1</sup> Довжина 5,6 см. Інв. Г. Э. Си 1727 1 (14); И. И. Толстой и Н. П. Кондаков. Русские древности, вып. 3, стор. 49, рис. 52.

<sup>2</sup> Рукописний каталог німецькою мовою, т. IV, стор. 117.

<sup>3</sup> Інв. Г. Э. Си 1727 1/210; И. И. Толстой и Н. П. Кондаков. Вказ. праця, стор. 45, рис. 44.

<sup>4</sup> Інв. Г. Э. 2243/1—2.

пізніших щодо стилю. Всі вони прикрашені гніздами з «рубаного» дроту.

2. Пара симетричних золотих платівок привертає увагу зображеною на них сценою боротьби двох рогатих хижаків, здобиччю яких став бик (рис. 3, 1, 2). Платівки в нижній частині прямокутні; верхній край їх частково прямий, частково заокруглений. За формою вони аналогічні парним платівкам з колекції Петра I. На правій платівці, біля



Рис. 4. Прикраси від кінської збруї:  
1-6 — бляшки; 7-8 — кінці псалів.

її лівого кінця, є масивний золотий шип з розклепаною голівкою, подібно до того, як це спостерігається в усіх парних правих платівках ермітажної колекції.

Описувані екземпляри виконані способом карбування, інкрустовані одонтолітом (закам'янілий зуб мамонта), забарвлені окисом міді блакитного, сіро-зеленого і брунатного кольорів<sup>5</sup>. В середині рельєф заповнювала темна смолиста маса зі значною домішкою піску. Аналіз показав, що вона органічного походження (бітум). Ця маса, певно, має такий самий склад, що й смолиста речовина «типу вару для чобіт», за визначенням С. І. Капошиної, виявлена в карбуванні круглих блях з Садового кургану поблизу Новочеркаська<sup>6</sup>.

<sup>5</sup> А. П. Манцевич. Серьги из станицы Крымской.— АСГЭ, № 2. Л., 1961, стор. 154, 159—160.

<sup>6</sup> С. И. Капошина. Ценные находки археологов в районе Новочеркасска.— Вестник Академии наук СССР, № 3. М., 1963, стор. 128—130; S. I. Kaposhina. A sarmatian Royal Burial at Novocherkassk.— Antiquity, vol. XXXVII, № 148, December, 1963, стор. 256—258.

Після заповнення золотий рельєф був накладений на залізну пластинчасту основу товщиною до 2 мм. Краї його загнуті і заходять на основу, на якій є чотири залізні петлі шириною 5 мм; дві з них розміщені поблизу верхнього, а дві — біля нижнього кінців. Округлі отвори петель діаметром 4 мм. У отворі є сліди шкіри, що нагадують світлу іржу. Навколо петель, залишки яких на лівій платівці збереглися краще, помітні плями такої іржі, поверхня її передає структуру шкіри. Петлі розміщувались горизонтально, і протягнуті в них ремінні йшли у вертикальному напрямку. Довжина правої платівки — 10,7 см, ширина — 6,6 см, товщина — 1,8 см; лівої — довжина — 10,5 см; ширина — 6,8 см, товщина — 1,8 см. Права платівка (рис. 2, 2, 5) зламана на дві частини і склеєна. На місці зламу, зверху і знизу, відсутні нижні частини платівки та її залізної основи. В деяких гніздах на інкрустації є тріщини, в інших (у 13) вони відсутні. Залізо місцями відшарувалось; петлі зламані і майже повністю втрачені; залишилась частина верхньої петлі на лівій платівці. Верхній і нижній кінці її порубані, голова одного звіра зім'ята; маса, що її заповнювала, не збереглась, як і подекуди золота оболонка. Інкрустація в деяких гніздах потріскалась, а в ряді місць (в 20) відсутня. Залізна основа зламана і склеєна.



Рис. 5. Бляшка від кінської зброї. Збільшене зображення.

Сюжет відтвореної сцени такий: на бика (у нього зображений лише один ріг) ззаду нападає рогатий хижак; другий, стоячи на задніх лапах, передніми вчепився в голову бика і спину першого хижака, а зубами — в його шию. Отже, композицію становлять три фігури. Як свідчить їх детальний розгляд, у звірів основа рогів заповнена прямокутними вставками з одонтоліту (на правій платівці — три, на лівій — дві); кожний ріг закінчується головою фантастичного птаха — грифона. Так само зображено хвосту хижаків. Розташовані симетрично в ряд голови грифонів облямовують верхній край платівки. Крім того, на лобі верхнього хижака наявна голова звірка з гострою мордочкою, круглими очима, вухами, що стоять сторчма, і тулубом у вигляді члеників. Хвоста не зображено. Особливо чітко ця фігурка виділяється на правій платівці (рис. 3, 2).

Ребра одного хижака і лапи обох передані трьома гніздами у формі каплі, такими самими, якими зображено вуха «птахів». Очі їх мають вигляд округлих гнізд, а копита бика — ромбоподібних. Разом з пазурами лап звірів вони оформлюють нижній край платівки. Довга шерсть на тулубі тварин передана кількома каплеподібними гніздами трохи вище копит (на правій платівці їх сім, на лівій — вісім). Такий самий бик, якого розриває орел, є на парі платівок з Ермітажу, інкрустованих бірюзою (рис. 6, 3).

Тварину, зображену на ній, називають яком\*. Але насправді на обох парах платівок скоріше викарбовано биків тієї породи, про яких

\* Платівки із зображенням орла та «яка» мають вставки плоскої й опуклої бірюзи. В плоских просвердлені отвори, що вказують на первісне використання їх як пронизок або підвісок в інших виробах.

повідомляє Павзаній і які, за його свідченням, водились в Пеонії (верхня частина долини ріки Аксія, тепер Вардар в Македонії): «Вони покриті по всьому тілу густою шерстю, але особливо густа вона на грудях і під нижньою губою»<sup>7</sup>.

На лівій запорозькій платівці у правого хижака шерсть на передніх лапах ретушована навскісними лініями (рис. 3, 1). Цей спосіб, характерний для виробів сарматської доби, застосований на золотій блясі з с. Верхне Погромне<sup>8</sup> (рис. 8, 1), на згадуваній платівці-пекторалі (рис. 7), у зображенні коня на інших платівках з тієї самої колекції

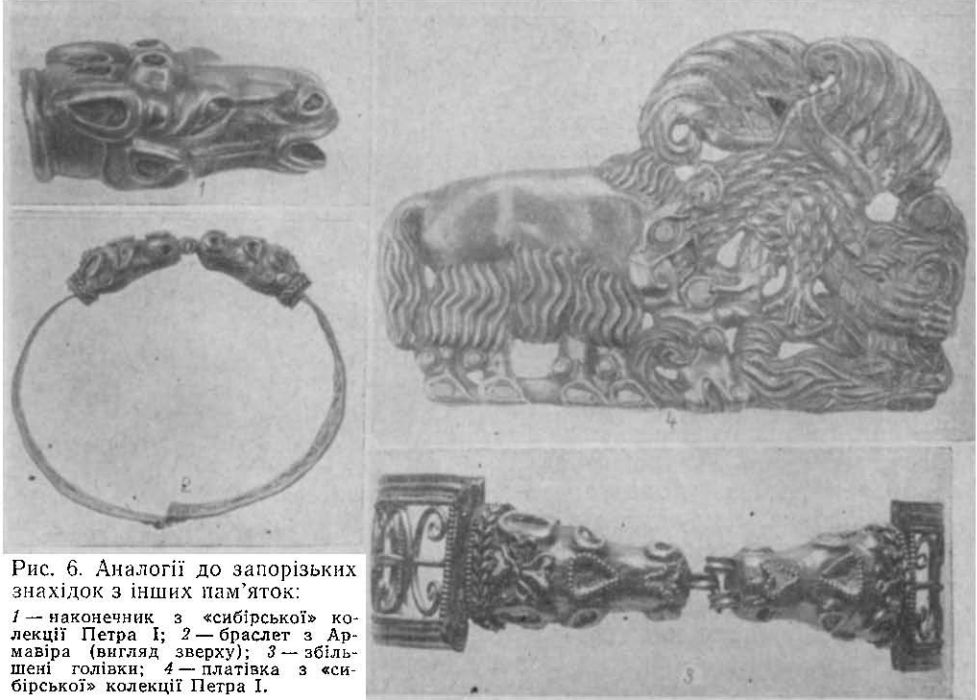


Рис. 6. Аналогії до запорізьких знахідок з інших пам'яток:  
1 — наконечник з «сибірської» колекції Петра I; 2 — браслет з Армавіра (вигляд зверху); 3 — збільшені голівки; 4 — платівка з «сибірської» колекції Петра I.

(рис. 8, 2)<sup>9</sup>, у новочеркаській діадемі, срібному поясі з Майкопа<sup>10</sup> (рис. 8, 3), а також у фігурах «борсука» (рис. 9, 1)<sup>11</sup> і левів на шийній гривні з ермітажної збірки (рис. 9, 2)<sup>12</sup>.

Рогаті хижакі добре відомі з експонатів Ермітажу. Фігуру такого звіра зображено на широкому кінці чотирикутної платівки. Його роги закінчуються не двома, як на запорізькому екземплярі, а трьома голо-

<sup>7</sup> Paus. (ані), XI; 21, 2.

<sup>8</sup> В. Шилов. Погребения сарматской знати I в. до н. э.—I в. н. э. Предварительное сообщение.— СГЭ, IX. Л., 1956, рис. на стор. 44.

<sup>9</sup> Инв. Г. Э., Си 1727, 1/5—1/6.

<sup>10</sup> Щодо цього пояса, то О. О. Йессен невірно визначив його як підробку. Див. А. А. Йессен. Так называемый «майкопский пояс».— АСГЭ, № 2, 1961, стор. 163—177.

<sup>11</sup> Инв. ГЭ. Си 1727 1/150. Звичайно, зображений на платівці звір, що бореться із змією, вважається фантастичним. Насправді ж він дуже схожий на реального борсука з його загостреною кабанячою мордою і пазуристими лапами. Як відомо, ця тварина поширена на території всієї Європи і до того ж є ворогом змій (А. Э. Брем. Жизнь животных, т. I. СПб., 1893, стор. 677, 681, 682, 685). Припущення, що на платівці зображено борсука, висловила В. Ф. Штейн у статті «Золотые сибирские пластины с изображением «кабана», обвитого змеей».— Сибирский археологический сборник. Новосибирск, 1966, стор. 259—264.

<sup>12</sup> Инв. ГЭ. Си 1727, 1/62, 1, 67; И. И. Толстой и Н. П. Кондаков. Вказ. праця, стор. 48, рис. 50; С. И. Руденко. Сибирская коллекция Петра I.— САИ, вып. Д 3—9. М., Л., 1962, табл. XVIII, 8.

вами грифонів, тоді як піднятий хвіст — однією. Лапи також з трьома пазурами.

Крім того, на обох парах платівок (ермітажних і запорізьких) композиція має три фігури, лише з тією різницею, що на ермітажній обидва хижаки роздирають здобич разом (рис. 9, 3)<sup>13</sup>.

За сюжетом же ближча до запорізьких згадана пара платівок з орлом і биком (рис. 6, 3): орел, що роздирає бика, в свою чергу став



Рис. 7. Платівка-пектораль з «сибірської» колекції Петра I.

здобичю тигра. Слід підкреслити деталь, яка об'єднує запорізький і ермітажний екземпляри і ніде більше не трапляється: це — прямокутної форми інкрустація на члениках тіла звірка і на крилах орла<sup>14</sup>. Таке сформлення запорізьких платівок обумовлене необхідністю заповнити поверхню тіла звірка, зображеного на голові другого хижака.

Вся композиція виконана вільно, з великою майстерністю і сповненою експресії, хоч і не виходить за межі традиційної схеми — форми поясних платівок. Фігури звірів винятково пластичні, їх голови виділені високим рельєфом; інкрустацією підкреслені великі лапи з міцними пазурами, очі, вуха та роги. При цьому необхідно відзначити, що поруч з фантастичним елементом в трактовці звірів досить реалістично передана голова вбитого бика з вищиреними зубами.

Пластини хоч і являють пару, але відрізняються за матеріалом і виконанням і є витворами визначних художників.

Ліва виготовлена з блідо-зеленуватого золота (рис. 3, 1), а права — із золота жовтого, теплого тону (рис. 3, 2). Рельєф лівої має ретельний і чіткий рисунок, він немовби відірваний від глибокого фону.

<sup>13</sup> Інв. Г. Э. Си 1727 1/159 та 1/160; Т.—К., стор. 51, рис. 56.

<sup>14</sup> Інв. Г. Э. Си 1727 1/3; С. И. Руденко. Вказ. праця, табл. I, 4.

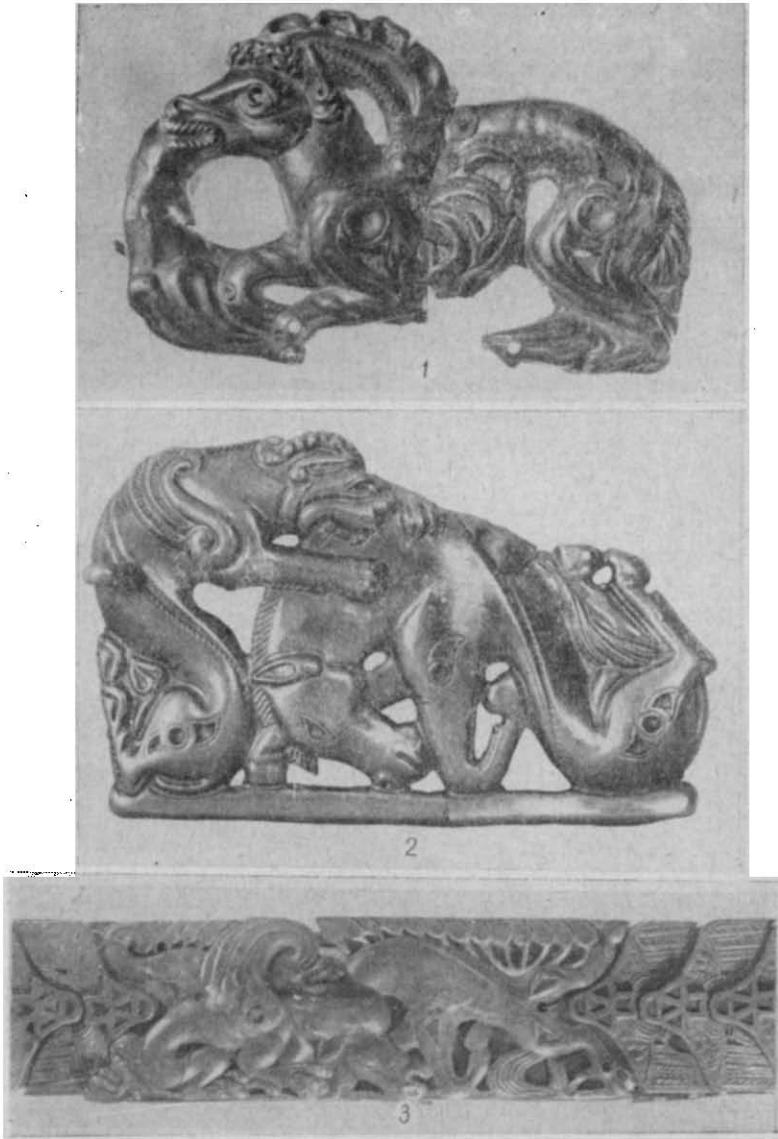


Рис. 8. Платівки з різних пам'яток:  
 1 — с. Верхне Погромне на Донеччині; 2 — «сибірська» колекція Петра I; 3 —  
 фрагменти срібного пояса з Майкопа.

Автор правої платівки чудово володіє технікою, стилем і мистецтвом композиції, але почерк у нього інший: він більше живописець і не прагне до точного відтворення оригіналу в усіх його деталях. Так, наприклад, роги оздоблені трьома вставками замість двох, шерсть передана сімома замість восьми, зовсім не позначені навкісними лініями контури передніх лап другого хижака. Можливо, що ця платівка є копією втраченої, якщо можна говорити про копію і оригінал, коли йдеться про пару симетричних предметів. У них однаковий лише характер інкрустації. Проте не виключено й інше припущення — вони виготовлялись в одній майстерні, двома виконавцями одночасно.

Вперше золота платівка подібної форми і призначення, виконана у звіриному стилі, була знайдена у 1954 р. В. П. Шилвим під час систематичних розкопок могильника поблизу с. Верхне Погромне Волго-





Рис. 9. Речі з різних пам'яток «сибірської» колекції Петра I:  
1, 3 — платівки; 2 — шийна гривня.

градської області Калинівським загonom експедиції АН СРСР. Знахідка становить особливий інтерес, оскільки входить до складу комплексу, добре датованого за античними пам'ятками I ст. до н. е.<sup>15</sup> Це — платівка з шипом, права частина застібки пояса. Парна їй відсутня (рис. 8, 1). Вона потрапила до могили реставрованою. При цьому була вийнята її середня частина, а бокові з'єднані між собою заклепками.

Запорізькі платівки — унікальний випадок, коли в похованні зруйнованого кургану знайдено повний комплект золотих поясних прикрас звірного стилю «сибірського» типу і до того ж в поєднанні з іншими предметами — браслетом та кінським убором.

Платівки подібної форми, які правили за поясні прикраси або застібки, становлять більшу частину колішньої колекції Кунсткамери Петра I<sup>16</sup>. В Ермітажі їх лише десять пар і три без пари. В колекціях

<sup>15</sup> В. Шплов. Вказ. праця.

<sup>16</sup> С. П. Руденко. Вказ. праця.

наявні ще чотири платівки симетричної композиції, але в прямокутній рамці.

На платівках з Ермітажу зображено різноманітні сюжети, більшість з яких — епізоди боротьби фантастичних звірів; є сцени полювання та відпочинку вершників. Для зіставлення запорізьких платівок з ермітажними на особливу увагу серед останніх заслуговують описані вище: із зображенням орла і прямокутні (рис. 6, 3; 9, 3). Вони давніше від запорізьких, що підтверджується «реалістичним» трактуванням фігур, чіткістю композиції, нарешті, доброякістю самих виробів. Хоч запорізькі платівки і виконані в старих традиціях, проте коштовний метал тут доповнений мастикою і залізом<sup>17</sup>.

Споріднює запорізькі й ермітажні платівки те, що митці, створюючи образи фантастичних звірів і тварин, немовби коректують природу. Зображаючи хижаків з рогами, а птахів — з великими вухами, художники мали на меті показати їх сильнішими, досконалішими.

Подібне зображення тварин спостерігається у V—IV ст. до н. е. на золотих платівках-аплікаціях дерев'яних посудин з курганів Чигиринського і Акмечеті (роги оленя закінчуються головами хижих птахів); на посудині з Солохи, де в сценах полювання могутність левиці посилена доданими їй рогами козла.

До інського убору належать шість прикрас для ремінців вуздечки і дві для псаліїв. Перші — це круглі опуклі бляшки на бронзовій основі з рельєфним зображенням козла. Вони інкрустовані склом. Діаметр — 3,7 см, висота — 1,3 см. На звороті припаяне пластинчасте вушко, ширина якого 6 см, товщина — 0,5 мм (рис. 4, 1—6).

Фігура козла заповнює всю поверхню бляшки, облямованої джгутом у вигляді косих нарізок. Тварина немовби розпластана: голова, повернута в фас, розміщена між піднятими вгору передніми ногами; тулуб зображено в профіль, причому видно лише одну задню ногу. Роги, які закінчуються кульками, і хвіст виділені великими штрихами. Дрібними штрихами передана шерсть на ногах.

Круглі гнізда-очі інкрустовані жовтим прозорим склом; в каплеподібних гніздах у вухах і на плечах — вставки з блакитного скла; подібна вставка — в гнізді напівовальної форми на задній нозі. Бляшки відштамповані однією формою, потім від руки на них нанесено ретуш. Знизу рельєф заповнений темною масою, забарвленою окисом бронзи. Поверх маси — бронзова платівка. На цю підкладку заходять загнуті краї золотої бляшки.

Прикраси прикріплювались на ремінь за допомогою петель. Їх кінці були припаяні по боках, як і у бляшок такого самого призначення, знайдених в кургані поблизу Зубовського хутора<sup>18</sup>.

Бляшки зім'яті, особливо центральна частина. На одній сплюснена голова козла, на другій — вдавнена нога козла. Більша частина інкрустацій, а також бронзова основа у трьох бляшок не збереглися; у всіх відсутні петлі, лише у двох залишилась незначна їх кількість, на інших лише помітні сліди прикріплення. Бронза окислена.

Порівняно з поясами платівками бляшки більш грубі, примітивні, ремісничі.

Серед аналогій слід назвати набір вуздечки з шести бляшок, де зображено двох грифонів, що сидять. Він знайдений в першому кургані

<sup>17</sup> В калінівській знахідці до того, як покласти предмети в могилу, була знята середня частина браслета і половина гривні. В. П. Шилов. Калиновский курганный могильник.— МИА, № 60, стор. 463—464, рис. 51.

<sup>18</sup> ИАК, вип. I. СПб., стор. 95, рис. 1. В інший спосіб прикріплюються бляшки із Садового кургану: на звороті в них припаяно дві вертикальні штабки бронзи, які вставлялись у надріз ремінця і розгинались.

поблизу Зубівського хутора<sup>19</sup> (рис. 10, 1). Цього самого стилю і форми убори, виявлені у Жутовському\* і Садовому курганах<sup>20</sup>. Дві бляшки із зображенням скрученого хижака, що трапились в кургані Курджипської станції, інкрустовані бірюзою і облямовані джгутом з косих нарізок (рис. 10, 2, 3)<sup>21</sup>. Характер стилю, ретельність виконання і наявність бірюзи (а не скла) вказують на більш ранню дату цих останніх бляшок



Рис. 10. Бляшки з різних пам'яток:

1 — Зубівський курган (Прикубання); 2, 3 — Курджипський курган (Прикубання); 4—6 — «сибірська» колекція Петра І.

відносно до запорізьких. Подібна прикраса знайдена також у Боспорському некрополі в 1969 р.<sup>22</sup> Більш ранні і багатші варіанти таких вуздечкових уборів широко представлені в колекції Кунсткамери (рис. 10, 4—6)<sup>23</sup>.

Проте найбільш близькою аналогією є бляшка, трохи менша за розміром, але з тим самим сюжетом, виявлена у 29-му кургані (пограбованому) станиці Усть-Лабінської (рис. 11, 1)<sup>24</sup>. На ній в тій самій позі зображено козла. Але він трактований більш сумарно, відсутня і рамка-обідок з нарізками.

Аналогічна за стилем і технікою золота платівка з піхов меча з кургану Рошава Драгана в Болгарії (рис. 11, 2). У даній статті це поховання датується часом не пізніше II ст. н. е.<sup>25</sup> На ній зображено оленя з головою в фас і тулубом у профіль. Різниця в композиції обумовлена тим, що фігура тварини заповнює не круглу, а квадратну площу. Такої самої форми гнізда з емаллю або скляною пастою є на тулубі, ратицях і очах оленя. Облямовеує платівку дротяний «шнур» з насічка-

<sup>19</sup> Чотири екземпляри зберігаються в збірці Ермітажу (Інв. Г. Э. 2234/25; ИАК, вып. I; Там же, рис. 2 а, б); п'ятий — в Антикваріумі в Берліні (A. Greifenhagen. Ein skyfisches Zierstück.— AA, 1969, № 1, стор. 50, А вв. 1—3).

\* Не опублікований.

<sup>20</sup> С. І. Карошіна. Вказ. праця, ХХІХ, б, с.

<sup>21</sup> Інв. Г. Э. Ку 1896 1/95 (діаметр — 2,8 см); інв. Ку 1896 1/94 (діаметр — 2,2 см), ОАК; 1896, стор. 64, рис. 305—306, стор. 155; рис. 520 і 519.

<sup>22</sup> Відомості, люб'язно передані М. П. Засецькою.

<sup>23</sup> С. І. Руденко. Вказ. праця, табл. IV, 4; VIII, 2; ХХІІІ, 23—25, 28—37.

<sup>24</sup> Інв. Г. Э. 2239/1; ОАК, 1902, стор. 78, рис. 164 (зазначено: «від пояса»).

<sup>25</sup> Д. Николов и Хр. Буюклиев. Тракийски могилини гробова от Чаталка Старозагорско.— Археология, 1967, № 1, стор. 25, рис. 9, стор. 21.

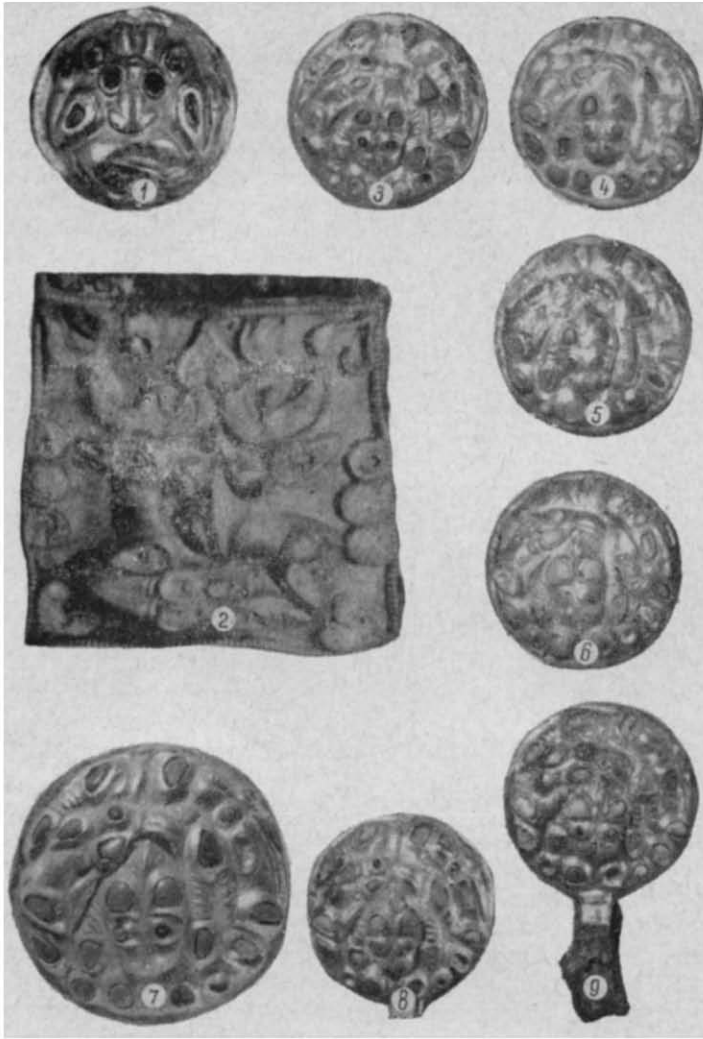


Рис. 11. Прикраси з різних пам'яток:

1 — Курган № 29. Усть-Лабінська станиця; 2 — прикраса піхов меча з кургану Рошана Драгана в Болгарії; 3—6 — бляшки з Садового кургану на Донеччині; 7 — бляшка (збільшене зображення); 8, 9 — кінці псалів з Садового кургану.

ми подібно до бляшок другого кінського убору з кургану поблизу Зубівського хутора<sup>26</sup>.

Болгарська знахідка свідчить, що центром виробництва речей поліхромного звірного стилю було Південне Подунав'я і північ Балканського півострова з давніми художніми і технічними традиціями, багаті на коштовні метали. Звідси в Північне Причорномор'я у сарматську добу надходили такі самі предмети торевтики, як і в скіфську\*. Підтверджує південне походження описаних кінських уборів також зображення барса або левиці й скрученого лева на бляшках з Курджипського (рис. 10, 2, 3) і Садового курганів (рис. 11, 3—9).

<sup>26</sup> ИАК, вып. 1, стор. 95, рис. 1 і 3; табл. II.

\* Варто відзначити, що поліхромний звірний стиль сарматської доби є лише відродженням традицій, властивих торевтиці VII—VI ст. Зразками поліхромного стилю того ж часу є, наприклад, «прикраси трону», діадеми і пантера з Келермеса, олень (станція Костромська), піхви (Томаківка), сережки (станція Кримська) тощо. Всі вони інкрустовані бірюзою і сердоліком або ж їх нестійкими заміниками — емаллю, бурштином, геширом, пастою, які в даний час майже не збереглися.

Дві округлі золоті бляшки на залізній основі — розширені кінці псалії. Вони мають рельєфне зображення розетки з дев'ятьма пелюстками (рис. 4, 7, 8) і облямовані валиком з косими нарізками у вигляді шнура. В середині розетки — округле гніздо з опуклою скляною вставкою сіро-голубого кольору. Край бляшки загнутий; на зворотному боці він заходить на залізну основу. У кожній бляшці цей край має виріз там, де вона з'єднувалась зі стрижнем псалія, що тепер обламаний.



Рис. 12. Прикраси кінської зброї з різних пам'яток:

1, 2 — кінці псаліїв з кургану № 1 Зубівського хутора; 3 — бляшка з Зубівського кургану: а — вигляд зверху, б — збоку; 4 — бляшка з Буерової могили; 5 — платівка-апликація з кургану Рошава Драгана в Болгарії.

В обох бляшках частково не вистачає кінців, в одній відсутня більша частина залізної основи. Скло іризує, залізо дуже окислене. Діаметр — 3,8 см, висота — 1,1 см.

Аналогічні золоті прикраси псаліїв знайдені в Садовому кургані (рис. 11, 8; 9) і в кургані Зубівського хутора (рис. 12, 1, 2). Вони відрізняються лише тим, що мають виступ — золоту трубочку, в яку заходив залізний стрижень псалія<sup>27</sup>. На зубівських псаліях, як і на вуздечкових бляшках того самого набору (рис. 12, 3, а, б) та на болгарських піхвах мечів, є дротяна окантовка з нарізками і гнізда з інкрустацією. Подібного типу залізні псалії, інкрустовані золотом, знайдено в тому самому Зубівському кургані<sup>28</sup>.

Чотири бляшки поліхромного звіриного стилю належать до вуздечкового набору з Садового кургану (рис. 11, 3—6). Вони також мають невеликі виступи, які закривають стрижень псалія.

<sup>27</sup> ИАК, вип. 1, стор. 95—96, рис. 3. Прикраси, як і інші бляшки, що належали до вуздечки, помилково названі «закінченням пояса». Інв. 2234/5.

<sup>28</sup> Т а м ж е, стор. 98, рис. 16. Інв. 2234, 24.

Знайдений в насипу Садового кургану убір коня, який повністю зберігся, свідчить, що запорізький убір також мав два псалії з чотирма розетками на кінцях. Отже, дві бляшки загублені. Найближча аналогія — чотири бляшки з Буерової могили (рис. 12, 4)<sup>29</sup>.

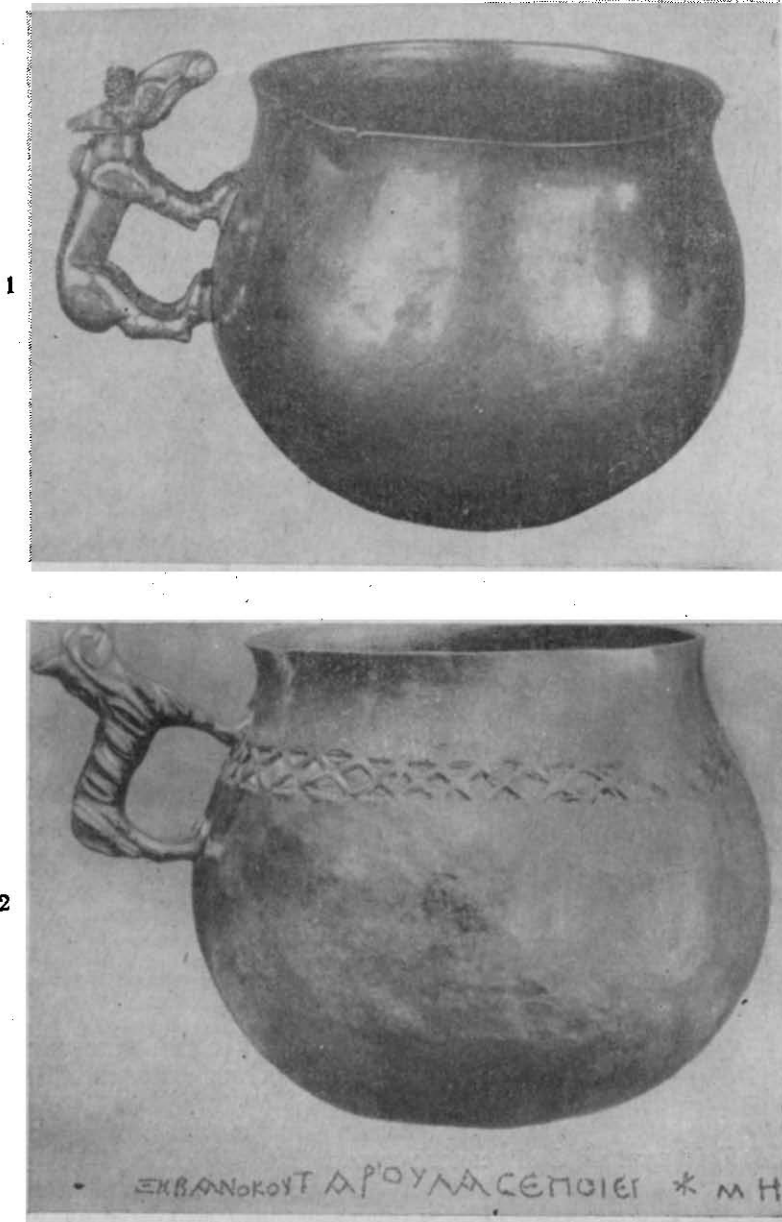


Рис. 13. Посудини:

1 — з кургану Хохлач поблизу Новочеркаська; 2 — з станиці Мігулинської.

Розетки подібного стилю є на прикрасах псаліїв з Олександропольського кургану<sup>30</sup>. Знайдені тупі уздечкові убори є вже проміжною ланкою між скіфськими і сарматськими. Таким чином, всі вісім бляшок із Запоріжжя належать до кінського убору, як і ті, що знайдені в назва-

<sup>29</sup> Діаметр — 5,6 см. Инв. Буер. Мог. 45; ОАК, 1870—1871, стор. IX сл. і XXXI сл.; М. И. Ростовцев. Скифия и Боспор. Л., 1934, стор. 550.

<sup>30</sup> Древности Геродотовой Скифии.— Атлас, вып. I. СПб., 1866, табл. VII, 12.

них курганах сарматської доби, а також екземпляри з колекції Кунсткамери (рис. 10, 4—6). Якщо звичай покладення вуздечки разом з небіжчиком символізував поховання коня, то навряд чи варто вбачати в цьому «найбільш яскравий показник греко-сарматського укладу»<sup>31</sup>. З греками такий звичай не пов'язаний, а продиктований він простою економією.

Дуже рідко поліхромний звіриний стиль знаходить своє відображення в скульптурі. Щодо цього особливо важливою пам'яткою є комплекс кургану Хохлач, де згаданий стиль в рельєфі представлений рядом предметів, і лише ручка однієї посудини являє собою скульптуру тварини (рис. 13, 1). Значення новочеркаської знахідки посилюється ще й тим, що аналогією їй як за формою, так і за стилем є добре відома мигулинська посудина, ручка якої зображає фігуру хижака (рис. 13, 2). Виділення інкрустацією очей, вух, стегон (її особливо багато на фігурі хижака) — риса, спільна для обох посудин. Але на мигулинській позурині є напис з ім'ям майстра<sup>32</sup>.

Якщо порівняти запорізькі платівки з цими посудинами, то з'ясується, що всі вони походять з одного художнього центру.

Наведені зіставлення свідчать, що унікальний запорізький комплекс нерозривно пов'язаний, з одного боку, з добре датованими комплексами (кургани Хохлач, Садовий, Жутове і Зубівський хутір), а другого — з колекцією Петра I. І якщо символічне поховання коня в Зубівському кургані має аналогії в ряді інших пам'яток, то поясні бляшки типу «сибірських» представлені лише в калинівському і більш повно в запорізькому комплексі. Цей факт має особливе значення у вирішенні питання про місце виготовлення предметів «сибірської» колекції, незалежно від того, де вони були знайдені. Зокрема, запорізькі платівки цінні тим, що точно визначають функції парних ермітажних платівок. Вирішальною є також близькість піхов меча (рис. 11, 2) та золотої платівки — «аплікації» з Рошава Драгана (рис. 12, 5)<sup>33</sup> — не лише до вуздечкових бляшок із Запоріжжя і Зубівського кургану, але й до зубівського набору, інкрустованого кольоровим склом. Для останнього, так само як і для знахідки з Рошава Драгана, характерна облямівка з філігранних листків плюща і тамгоподібних знаків (рис. 12, 3)<sup>34</sup>.

Походження колекції Петра I невідоме. Називається вона «сибірською» лише тому, що кілька золотих предметів власник Тагильського заводу Демидов приніс в дар Катерині I у 1715 р. з нагоди народження наслідника. А в 1717 р. значну кількість їх, виконуючи наказ царя, надіслав Петру I сибірський губернатор Гагарін<sup>35</sup>.

Серед перших надходжень були відомі платівки, на яких зображе-

<sup>31</sup> Древности Геродотовой Скифии.—Атлас, вып. I. СПб., 1866, табл. VII, 12, стор. 616.

<sup>32</sup> М. И. Ростовцев. Надпись на золотом сосуде из ст. Мигулинской.— ИАК, вып. 63. Пг., 1917, стор. 107; Я. И. Смирнов. Восточное серебро. СПб., 1909, табл. X, 27.

<sup>33</sup> Д. Николов и Хр. Буюклиев. Вказ. праця, рис. 11.

<sup>34</sup> ИАК, вып. I, табл. II.

<sup>35</sup> А. А. Спицын. Сибирская коллекция Кунсткамеры.— Записки Отделения русской и славянской археологии Русского археологического общества, т. 8, вып. 1, стор. 4.

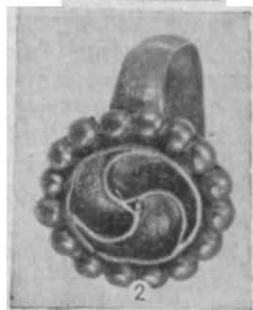


Рис. 14. Речі з «сибірської» колекції Петра I:

1 — руків'я ножа; 2 — перстень.

но сцени полювання на кабана і відпочинку в лісі<sup>36</sup>. Хоч багатьма золотими предметами Кунсткамера поповнилась вже після смерті Петра I, проте золото, передане Демидовим і Гагаріним, дало підставу дослідникам визначити колекцію Петра I як сибірську<sup>37</sup>. Щоправда, на території Сибіру в похованнях були знайдені платівки подібної форми з бронзи і дерева, а також відомі зображення боротьби звірів на ноїн-улінських килимах, хоча їх стиль дещо інший<sup>38</sup>, але золотих виробів, аналогічних експонатам Кунсткамери, не було зовсім.

І. І. Толстой і Н. П. Кондаков писали, що «найбільш ясно уявляється спорідненість художнього (звіриного. — А. М.) стилю предметів, знайдених в курганах Сибіру і «скіфських» «курганів»,... з старожитностями Південної Росії в предметах Сибірської колекції Ермітажу»<sup>39</sup>.

М. І. Ростовцев, відзначаючи найбільшу схожість новочеркаських і «сибірських» предметів, у той же час говорив, що сибірське походження останніх «далеко не безсумнівне..., хоч взагалі й можливе»<sup>40</sup>.

З цього приводу більш конкретно висловився Н. І. Веселовський в доповіді на XII Археологічному з'їзді<sup>41</sup>. На його думку, сибірське походження колекції Петра I спростовується фактичним матеріалом. Він також звернув увагу на близькість її до знахідок з Новочеркаська та Зубівського кургану. З приводу схожості в трактовці тварин, наприклад, на новочеркаському флаконі і на «сибірській» бляшці (трикутна форма вуха тигра)<sup>42</sup> він пише: «Можна гадати, що вони вийшли з рук одного майстра»<sup>43</sup>.

Як вже говорилося, золоті платівки подібної форми і стилю в Сибіру до цього часу не траплялись. Натомість, у Європейській частині СРСР в курганах сарматської доби ще відкриті нові визначні зразки поліхромного звіриного стилю: на пам'ятках поблизу Новочеркаська в 1962 р.<sup>44</sup> і поблизу с. Жутове у 1964 р.<sup>45</sup> Як справедливо відзначає С. І. Капошина, термін «Сибірська колекція» без застереження застосовувати не можна<sup>46</sup>.

Серед багатьох знахідок, відкритих після виходу в світ праць Веселовського і Спицина, найважливішою, безперечно, є запорізька завдяки наявності в ній блях поясного набору. Подібність до предметів з Кунсткамери і новочеркаських, а також до мигулінської посудини не викликає сумніву в їх художній спорідненості. На нашу думку, центр їх виготовлення був десь на півночі Балканського півострова, як свідчать піхви меча з Рошава Драгана, хоч тут така знахідна єдина. Але це, ймовірно, пояснюється недостатнім вивченням території Болгарії в минулому. Тепер кількість нового археологічного матеріалу швидко зростає, що дасть змогу точніше локалізувати вказаний центр.

М. І. Ростовцев, враховуючи схожість знахідок з Хохлача і Прику-

<sup>36</sup> І. І. Толстой и Н. П. Кондаков. Вказ. праця, стор. 50—63, рис. 69—71.

<sup>37</sup> И. Руденко. Вказ. праця, стор. 11—12.

<sup>38</sup> G. Vоговка. Scythian Art. London, 1926, стор. 61, 73, 74; В. Давыдова. К вопросу о хуннских художественных бронзах.— СА, 1971, стор. 173, рис. 5; Д. Г. Савинов. Погребение с бронзовой бляхой в Центральной Туве.— КСИА, № 119. М., 1969, стор. 106, рис. 51.

<sup>39</sup> И. И. Толстой и Н. П. Кондаков. Вказ. праця, стор. 43.

<sup>40</sup> М. И. Ростовцев. Скифия и Боспор. Л., 1925, стор. 583.

<sup>41</sup> Н. И. Веселовский. Курганы Кубанской области в период римского владычества.— Труды XII АС в Харькове, т. I. М., 1902, стор. 362—365.

<sup>42</sup> И. И. Толстой и Н. П. Кондаков. Вказ. праця, стор. 54, рис. 51; стор. 138, рис. 158.

<sup>43</sup> Н. И. Веселовский. Вказ. праця, стор. 362—365. Як підкреслює автор, манера в трактовці тварин на сибірських бляхах та сама, що й на виробах з Новочеркаського скарбу (так Н. И. Веселовский називає курган Хохлач.— А. М.) і на золотих гудзиках, знайдених на Кубані у 1901 і 1902 рр.

<sup>44</sup> С. И. Капошина. Ценные находки археологов в районе Новочеркасска.— Вестник АН СССР, 1963, № 3, стор. 128—130, С. И. Карошина. Вказ. праця, табл. ХХІХ—ХХХІІ, стор. 256—258.

<sup>45</sup> Не опубліковані.

<sup>46</sup> С. И. Капошина. Памятники..., стор. 18.



бання, дійшов висновку, що місцем виготовлення мигулинської посудини був Пантікапей. Проте, на нашу думку, автор невірно тлумачив накреслений на посудині напис з двома фракійськими іменами, з яких одне — Тарулас — належить майстру. Хоч, як пише М. І. Ростовцев, це два типи для фракійців імені — Ксебанокос і Тарулас, але вони трапляються серед імен негрецьких мешканців Пантікапея і Танаїса (де саме? — А. М.). Замість логічного висновку про виготовлення посудини майстром-фракійцем у Фракії, де для цього існували необхідні передумови, автор твердить, що вона походить з столиці Боспору, причому виконавцями були «місцеві еллінізовані мешканці» або «місцеві фракійці»<sup>47</sup>.

Н. І. Веселовський також вважав Пантікапей центром виробництва предметів поліхромного звіриного стилю, вказуючи, що вони з'явилися не в середовищі варварів, а народу високої культури. До цього кола пам'яток він залучив і «Сибірську» колекцію<sup>48</sup>.

На думку С. І. Капошиної, вуздечковий убір із Садового кургану був виготовлений на території Боспору<sup>49</sup>. Автор правильно відзначив, що мигулинська і новочеркаська посудини були створені завдяки розвинутому художньому ремеслу зі сталими художніми традиціями<sup>50</sup>. Але в Пантікапей не було розвинутого художнього ремесла, ні сталих традицій, а головне, дорогоцінної сировини — основної передумови виробництва. Вивчення дерев'яних предметів скифської доби дає підстави для висновку, що мигулинська і новочеркаська посудини виготовлені на півночі Балканського півострова, де всі три необхідні елементи були наявні<sup>51</sup>. Це припущення підтверджується написом на срібних піхвах меча із Старої Загори майстром Севтом з Пайагари<sup>52</sup>. Сумнівно, що майстри-фракійці виготовляли золоті й срібні предмети десь за межами своєї країни, багаті на коштовні метали. Не можна не погодитись з С. І. Капошиною і в тому, що пам'ятки, близькі за стилем, за рядом ознак, характерних для певного художнього кола, могли походити лише з одного художнього центру<sup>53</sup>.

Напис на мигулинській посудині датується В. В. Латишевим II ст. н. е.<sup>54</sup>; очевидно, і стилістично подібні платівки із Запоріжжя, як і весь комплекс, можуть датуватися цим самим часом. За винятком двох бляшок (розеток), всі предмети запорізької знахідки виконані в єдиному поліхромному звіриному стилі, але якість виконання різна: перше місце належить браслету, потім поясним платівкам і останнє виробам ремісника: вуздечковому убору та бляшкам псаліїв.

Звичайно такий стиль називається сарматським<sup>55</sup>. Проте цей термін необхідно розуміти в хронологічному значенні, а не як характерну рису творчості сарматських племен.

Коло розглянутих пам'яток (аналогії запорізькій знахідці) свідчить, що поліхромний звіриний стиль виник у Південному Подунав'ї.

<sup>47</sup> М. И. Ростовцев. Скифия и Боспор, стор. 584—585; Його ж. Надпись на золотом сосуде из станицы Мигулинской, стор. 108—110. Про мигулинську посудину див. А. П. Манцевич. Деревянные сосуды скифской эпохи.— АСГЭ, № 8, 1960, стор. 30.

<sup>48</sup> Н. И. Веселовский. Вказ. праця, стор. 343, 372.

<sup>49</sup> С. И. Капошина. Ценные находки..., стор. 130.

<sup>50</sup> С. И. Капошина. Памятники..., стор. 27. В останній час, як видно з її доповіді в ЛОІА в червні 1971 р., погляд С. І. Капошиної на провідну роль Боспору як центру виготовлення предметів торевтики дещо змінився.

<sup>51</sup> А. П. Манцевич. Вказ. праця, стор. 30, 37, 38.

<sup>52</sup> Хр. Буюклиев, М. Димитров, Д. Николов. Окружен народен музей Стара Загора. София, 1965, стор. 135, рис. 31, 32.

<sup>53</sup> С. И. Капошина. Памятники..., стор. 30.

<sup>54</sup> Н. И. Веселовский. Вказ. праця, стор. 347.

<sup>55</sup> S. I. Karoschina. Вказ. праця, стор. 257; A. Salmony. As Sarmati an gold collected by Peter the Great. Gazette des Beaux Art, 1947—1952, Ser. VI—XXXI—XL; М. И. Ростовцев. Вказ. праця, стор. 616.

Зв'язки з Подунав'ям і через нього з північною частиною Балканського півострова за сарматської доби розкриті М. І. Вязьмітіною на матеріалах городищ з Нижнього Дніпра<sup>56</sup>.

Таким чином, знахідка із Запоріжжя повністю виключає сибірське походження колекції Петра I<sup>57</sup>. Як вже говорилося, в Сибіру аналогічних пам'яток не знайдено, тоді як на інших територіях такі матеріали траплялись неодноразово і походження їх достовірно відоме.

Звірний стиль з застосуванням інкрустацій (яка сприяла перетворенню його в орнамент) існував починаючи з останніх століть до нашої ери та в перші століття нашої ери. Пізніше ввійшли в моду нові матеріали, була удосконалена техніка обробки гранатів і скла. Золото і срібло втратили своє значення провідних матеріалів. Вони використовувались лише як основа для суцільної інкрустації з найтонших гранатових прозорих платівок, ретельно відшліфованих і вправлених у гнізда складних контурів. З'явився новий, так званий готський стиль. Зразками такого стилю і техніки є знахідки IV—VI ст. (Морський Чулек, Кудинетове, склеп у Керчі 400 р.)<sup>58</sup>, VII—VIII ст. (Перещепино, Глодоса)<sup>59</sup> та ін.

Але злам настав не відразу. Тероморфний стиль «діяв» і володів розумом та уявою митців майже три чверті тисячоліття. На Заході його відблиски можна бачити в скарбі Силядьшомлю — у відомих фібулах, виконаних частково в звіриному, а частково в готському стилі<sup>60</sup>; в фібулах з подвійною протомою оленя (Керч)<sup>61</sup> або на знахідці з Концешт в Молдавії (риба-птаха)<sup>62</sup>. В такому самому плані можна розглядати браслет, знайдений на Тамані у 1854 р.<sup>63</sup> Паростки нового стилю інкрустацій з перегородками простежуються в комплексі кургану Хохлач: це флакон з ланцюжком, поверхня якого у вигляді ґрат вкрита «шматочками смальти блакитного, бірюзового і рожевого кольорів»<sup>64</sup>.

Знаходять своє пояснення і такі типові речі «готського» стилю, що входять до складу «Сибірської» колекції, як руків'я ножа (рис. 14, 1) або перстень з інкрустацією (рис. 14, 2)<sup>65</sup> та ряд інших предметів, аналогічних знайденим на території Угорщини, Чехії, Болгарії.

<sup>56</sup> М. И. Вязьмитина. Городища Нижнего Днепра рубежа н. э. и их связь с придунайскими странами.— *Studien zur Geschichte und Philosophie des Altertums*. Budapest, 1968, стор. 247—250. Цікаво, що з приводу так званої скіфської тріади К. Еттмар, посилаючись на О. О. Іессена, висловив припущення щодо локалізації виробництва псалів на Заході, а не в Азії. Він вказував, що багаті поховання в станицях Келермеській і Костромській аналогії у Центральній Азії не мають. Звірний стиль «чужий» Південній Росії, а твердження, що він з'явився разом зі скіфами, невірне. К. Jettmar. *Ausbreitung und social Hintergrund des eurasiatischen Tierstils*. Testselrift Fr. Hanöar, Mainz, 19, стор. 176—191.

<sup>57</sup> Отже, стає очевидною безпідставність тієї позиції, що найбільш яскраво відображена в праці С. І. Руденка, навіть у самій назві. (Сибирская коллекция Петра I. М.—Л., 1962; S. I. Rudenko. *Die Sibirische Sammlung Peters I. Moskau—Leningrad*, 1966). Як зауважує Т. В. Станюнович, в Кунсткамеру в 1726 р. надійшли дві великі археологічні колекції золотих і срібних речей з околиць Астрахані, «знайдені на східному краї Каспійського моря і в країні Самарканда». (Кунсткамера Петербургской Академии наук. М.—Л., 1953, стор. 31).

<sup>58</sup> И. И. Толстой и Н. П. Кондаков. Вказ. праця, стор. 141, рис. 166—170; стор. 143, рис. 172—173; А. А. Спицын. Вещи с инкрустацией из Керченских катакомб 1904 г.— *ИАК*, вып. 17. СПб., 1905, стор. 115—126.

<sup>59</sup> И. А. Зарецкий. Клад, найденный при селе Малая Перещепина, Коротожкского уезда Полтавской губернии.— *Труды Полтавской Ученой Архивной Комиссии*, вып. 9. Полтава, 1912, стор. 28 і таблиці (окремім відбиток); А. Т. Сміленко. Глодоські скарби. К., 1965, стор. 65, табл. I—IV, VI, VII.

<sup>60</sup> J. Naprel. *Alterthümer des frühen Mittelalters in Ungarn III*. Atlas Braunschweig, 1905, taf. 24, 25.

<sup>61</sup> Склеп 24.VI 1904 р. Інв. Г. Э. 1820/649—650; А. А. Спицын. Вказ. праця, стор. 118—121.

<sup>62</sup> Інв. Г. Э. 2160/39.

<sup>63</sup> Тамань, Сенная, 1854 г.; Інв. Г. Э. 2070/I; К. М. Скалон. *Изображения дракона в искусстве IV—V вв.*— *СГЭ*, вып. 2, XXII. Л., 1962, рис. на стор. 43.

<sup>64</sup> И. И. Толстой и Н. П. Кондаков. Вказ. праця, стор. 39, рис. 162.

<sup>65</sup> С. И. Руденко. Вказ. праця, табл. XXI, 47; XXIII, 32, 33.

А. П. МАНЦЕВИЧ

## К вопросу о «Сибирской» коллекции Петра I

Резюме

Рассмотренный в статье материал — предметы из золота, найденные в кургане возле Запорожья, — является ценным для освещения вопроса о коллекции Петра I в Государственном Эрмитаже. находка из Запорожья представляет собой уникальный комплект, куда входят: браслет, пара поясных пластин, украшения уздечки (шесть бляшек) и концы псалий. Все они, кроме последних, выполнены в полихромном зверином стиле (с инкрустацией). Их сопоставление с аналогичными экземплярами из эрмитажной коллекции, а также с материалами ряда памятников (курганы Зубовский, Жутовский, Садовый, Курджинский, станиц Усть-Лабинская и Мигулинская, курган Рошава Драгана в Болгарии) приводит к интересным результатам.

Сходство стиля показывает, что все эти предметы принадлежат к одному кругу художественных изделий. Центр его на основании находки из Рошава Драгана — золотой пластины (аппликации II ст. н. е.) — локализуется в южном Подунавье или на севере Балканского полуострова, то есть в районах, обеспеченных сырьем для производства такой продукции. Ввиду этого снимается вопрос о «сибирском» происхождении коллекции Петра I, которое ставилось под сомнение еще Н. И. Веселовским, а затем С. И. Капошиной.

Придя к выводу о придунайском или северобалканском происхождении указанной группы памятников, автор считает, что стиль этих предметов едва ли можно назвать сарматским. Они являются результатом дальнейшего развития звериного стиля предшествующей скифской эпохи, так богато представленной ювелирными изделиями на коллекции Эрмитажа.

В. М. КОРПУСОВА

## Сільське населення пізньоантичного Боспору

В Північному Причорномор'ї з середини III ст. н. е. починаються етнічні перегрупування. У цей час варварські племена (готи, герули, борани) близько підходять до кордонів Боспору, а подекуди й вторгаються в його межі. Рим, що докладав великих зусиль до захисту своїх володінь на Дунаї, вже не міг допомогати північнопричорноморським античним державам. Боспорські царі, які більше не розраховували на підтримку Риму, змушені були йти на компроміс у своїх взаєминах з варварськими племенами. Боспор стає головною базою для піратських нападів варварів на Кавказ, Малу Азію, Дунай та Грецію, однак йому вдалося зберегти свою основну територію. Як свідчить напис Аврелія Валерія Сога, на початку IV ст. н. е. боспорські володіння в європейській частині сягали Феодосії<sup>1</sup>. За даними археологічних досліджень малі міста та сільські поселення європейського Боспору в 70-х роках III ст. н. е. загинули в пожежах<sup>2</sup> і культурні залишки пізнішого часу (IV ст. н. е.) простежуються дуже слабо. Не відомі тут і некрополі цього часу.

<sup>1</sup> В. В. Латышев. Эпиграфические новости из Южной России.— ИАК, вып. 10, 1904, стор. 26—29.

<sup>2</sup> И. Т. Кругликова. Боспор в позднеантичное время. М., 1966; В. Д. Блаватский. Процесс исторического развития античных государств в Северном Причерноморье.— ПИСНАЭ. М.— Л., 1959, стор. 37.