

## Про втрачені частини Київської фортеці

(спогади краєзнавця)

Цікавість до старовини рідного Києва прищепив мені старший брат, згодом – заслужений художник України Георгій Васильович Малаков (1928-1979). Навчаючись у повоєнні роки в Київській художній середній школі ім. Т. Г. Шевченка, він брав мене (тоді ще учня молодших класів звичайної школи) з собою «на етюди». То були улюблені місця його довоєнного дитинства: Хрещатик, Липки, Лавра, Аскольдова могила, схили Дніпра. Одного разу ми побували поблизу нижнього підпірного муру Київської фортеці. Обравши мальовничий куточок, брат вмовився писати етюд. Поки він працював, я гасав по схилах, лазив на дерева, розважаючись відповідно до віку. Пригрівало сонечко, пурхали метелики, у високій траві тріщали коники... Коли брат закінчив роботу, ми зійшли нижче, в затінок високих дерев. Там відкрився в усій суворій величі цегляний мур, увігнутий дугою, наче гребля Дніпрогесу. Зверху, під потрощеним карнизом тянулася вервечка декоративних стрільниць, а знизу, забігаючи на круті схили яру, чорніли отвори справжніх рушничних бійниць обабіч двох широких артилерійських амбразур. Подекуди під ногами валялись важкі жовті цеглини з клеймами – з літерами й цифрами. Ми зайшли всередину через стрільчасті готичні двері, сторожко озирнулися. Круті цегляні сходи та склепінчасті стелі, таємничий холодний морок у глибині підземелля нагадували се-

редньовічні замки з лицарських романів Вальтера Скотта, якими я на той час зачитувався. Відтоді на все життя закарбувалася і щемлива любов до старовини взагалі, і шаноблива повага до її пам'яток, а зорово – до споруд Київської фортеці як вперше усвідомлених у дитинстві саме в цих романтичних рисах. До того ж, брат умів додати таємничості і велично називав оті підпірні мури не інакше, як фортами.

У 1964-1977 роках як інженер я працював на київському заводі «Арсенал» у відділі головного енергетика. Службові обов'язки дозволяли мені бувати в різних корпусах і з особливим почуттям сприймалися старі арсенальні майстерні (корпус № 1), кругла вежа № 5 (там над брамою ще зберігалася металева таблиця з літерою «Т» – первісна позначка споруди на плані фортеці) та довжелезна, дугою, колишня «Жандармська» казарма. Все це – з тої самої жовтої цегли, із склепінчастими казематами й глибоких сутеренів, крізь анфілади яких тягнулися інженерні комунікації.

Завод розбудовувався, зводились нові корпуси, щезали старі віджилі споруди. Отак на моїх очах 1967 року зламали мало кому тепер відому четверту фортифікаційну споруду, що опинилася в межах заводу «Арсенал». То був одноповерховий казематований верк, який стояв на узвишші на розі Кловського узвозу і теперішньої вулиці Гусовського (при мені – генерального директора заводу «Арсенал»). Заносити на територію заводу фотоапарат та й ще фотографувати – означало звинувачення в шпигунстві з усіма суворими наслідками, а «мобілок» тоді не існувало. Отож, збереглися лише спогади та кілька слів у нотатнику про об'єкт тої руйнації. Не маючи рулетки та й права на такі роботи, «метровими» кроками встановив розмір: 39х9 метрів. У плані – паралелограм з непрямыми кутами, обернутий широким фронтом у бік Кловського узвозу, а колись – просто розлого яру – долини струмка Клов. Коли я побачив той верк, половини вже



Човновий причал біля Подільських воріт.  
Фото 1950 р. З сімейного архіву А. Гриценко  
та О. Липківського.

не було, працював екскаватор, один за одним під'їжджали й від'їжджали самоскиди. Здогадно, там мало бути п'ять або шість типових казематів розміром на одну гармату кожен, зі стрілецькими бійницями по кутах каземату. Цоколь був складений з бутового каменю, а ззовні – з грубесних гранітних брил, з'єднаних між собою чавунними скобами. В товщі фронтальної стіни було сховано сходи, які вели на горище. Останнє з того ж таки фронту закривав товстий мур-аттик з рушничними стрільницями. Дах із заломом нахилився у бік двору. На більшості цеглин, що валялися тоді на землі, стояло клеймо «КВ.61». Отже, цей артилерійський верк було споруджено не раніше 1862 року, бо цегла тоді виготовлялася (отже, й клеймувалася) влітку, випалювалася взимку, а в роботу йшла наступного будівельного сезону.

Одночасно з верком розібрали колишні стайні Жандармського полку, що містилися поруч, вздовж тепер уже так само неіснуючого Кловського провулку.

Того ж 1967 року автор цих рядків став членом Українського товариства охорони пам'яток історії та культури, брав участь у роботі військово-історичної секції міського відділення Товариства.

1970 роком датована перша пам'яткоохоронна публікація автора – в газеті «Культура і життя» під промовистою, як на тепер, назвою: «Біля лаврських стін».<sup>1</sup>

Дізнавшись чимало цікавого про Київську фортецю та про старі арсенальські споруди з прочитаних в Історичній бібліотеці в Лаврі книг М. Закревського, Ф. Ернста, Д. Меншова автор цих рядків не забарився поділитися здобутими знаннями з читачами-арсенальцями: оприлюднив статтю «Завод і фортеця» у кількох номерах заводської багатотиражної газети «Арсеналець»<sup>2</sup>. Публікація мала успіх у читачів-заводчан.

Ще задовго до того, на початку 1961 року, прогулюючись в районі Васильківського укріплення Київської фортеці, звернув увагу на вали й рови біля башти № 2. З її нижнього, підземного ярусу в бік рову дивилися чотири артиле-

рійські амбразури з двох казематів. Ще далі, за поворотом рову, у вхідному куту попід земляним валом навпроти редюїту № 1 заचाївся мурований капонір. Відповідно до конфігурації тупого кута, під яким сходяться вали, він мав ламаний під тим самим кутом план, що складався з чотирьох бойових казематів. Про це свідчило попарне розташування амбразур – так само, як у вежі № 2. Кожна половина дивилася чотирма артилерійськими амбразурами в один бік рову, друга – в сусідній. У торцях було по дві рушничні бійниці. Потрапити в цей капонір можна було тільки через потерну, яка вела в товщі валу до редюїту, тобто вежі № 1.

Того дня була похмура погода, насувалися сутінки, що не дозволило зробити якісніше фото. Сподівався навідатись ще раз, але не склалося.

При подальшій розбудові цього району в 1960-х роках і капонір, і амбразури нижнього ярусу вежі № 2 щезли в засипаному рові.

На жаль, неможливо було врятувати унікальну споруду Київської фортеці – так званий набережний казематований верк літер «F», більш відомий як Подільські набережні ворота або просто «водокачка».

Верк на Дніпровській набережній побудували у 1849-1853 роках за проектом архітектора Петра Таманського. Фортифікаційна споруда призначалася для захисту підступів з півночі, з боку Подолу – до Ланцюгового мосту (тепер майже там – міст Метро). Артилерія розміщувалася в казематах у два яруси і могла вести вогонь вздовж Набережного шосе в обох напрямках та в бік акваторії Дніпра і лівого берега. На першому поверсі містилися подвійні аркові ворота. Верк сполучався з горішньою частиною фортеці підземною галереєю, яка йшла через дві підпірні стіни до так званої «казарми на перешийку» з Микільською брамою.

Іншим призначенням верку було водопостачання фортеці та значної частини Печерську. Для цього верк був оснащений паровим котлом, який обігрівався дровами, та паровим насосом потужністю 10 кінських сил. На широко відомих старих світлинах, зроблених з боку Дніпра,

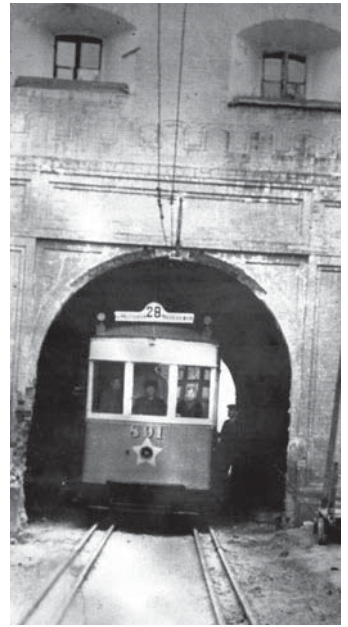
<sup>1</sup> Див.: Малаков Д. Біля лаврських стін // Культура і життя. – 1970. – 6 серп. – С. 2.

<sup>2</sup> Див.: Малаков Д. Завод і фортеця // Арсеналець. – 1972. – 21, 28 лют.; 6, 13 берез.





Правий берег Дніпра з Подільськими воротами. Фото 1950 р. З сімейного архіву А. Гриценко та О. Липківського. Публікується вперше.



Подільські ворота з трамваем 28-го маршруту. Фото 1930-х рр. З фондів ЦДКФФА України.



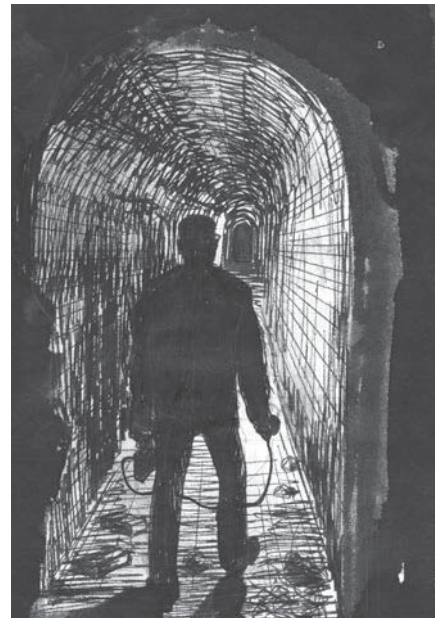
Рештки підвалин Набережного верку. Фото Д. Малакова. 1969 р. Публікується вперше.



Стрільцький тир на Печерську всередині. Фото Д. Малакова. 1969 р.



Капонір у рові Васильківського укріплення. Фото Д. Малакова. 1961 р. Публікується вперше.



Дмитро Малаков у підвалах заводу «Арсенал». Малюнок автора. 1969 р.

видно струмінь відпрацьованої пари на рівні цокольного поверху, яка викидається в повітря. Звідси дніпровська вода подавалася трубою, прокладеною в підземній галереї, до водонапірного баку, встановленого на горіщі Микільської казарми. З часом паровий насос поміняли на електричний, а про розташування парового котла нагадувала цегляна труба над дахом.

Наприкінці XIX ст. Київська фортеця остаточно втратила військового значення і 1897 року була переатестована на «фортецю-склад III розряду». 1908 року було скасовано еспланадні правила і це дозволило 1912 року прокласти по Набережному шосе трамвайну колію. Вона пролягли через обидві арки Подільських воріт до Ланцюгового мосту і далі – на лівий берег Дніпра. Спочатку тут курсував мототрамвай – від Поштової площі до Броварів, а потім ходив трамвай 28-го маршруту – з Подолу до Наводницького мосту (моста Патона ще не було).

На початку листопаду 1943 року, залишаючи Київ, німецькі сапери замінували, серед багатьох об'єктів, і Печерську водокачку. Про те, як її розмінували, згадував колишній командир 207-го окремого батальйону інженерних заго-роджень старший лейтенант Олександр Немчинський, уродженець Києва, згодом – полковник, доктор економічних наук. Цитуймо:

«На другий чи третій день розмінування підрозділ сержанта Салія знешкодив сюрприз, закладений у насос водокачки, розташованої біля Дніпра і призначеної для подачі води до Печерського району. Тільки великий досвід та виняткова зібраність мінерів дозволили упередити вибух». Ще на підході до об'єкту, уважно роздивляючись місцевість, бійці знайшли тоненький гвинтик – запобіжну чеку від знайомого їм німецького вибуховика. Сержант А. Салій помітив, що двері водокачки відчиняються назовні, отже за ними міг бути закріплений фугас натяжної дії, який мав спрацювати при відкриванні дверей. Командир наказав підлеглим відійти в укриття, вибив віконну раму і заліз всередину. За кілька хвилин напруженого чекання вийшов з дверей, знешкодивши заряд двадцяти кілограмів вибухівки. Бійці зайшли всередину, уважно роздив-

ляючись навколо. Підозра впала на насос з електродвигуном. Знов усім було наказано вийти, а в приміщенні залишилися сержант і рядовий Н. Амінов. І дійсно: другий вибух міг статися при запуску двигуна. І цей заряд було знешкоджено. На жаль, обоє звитяжців не дожили до кінця війни, хоча загинули не за розмінуванням, а у відкритому бою з ворогом»<sup>3</sup>.

Так уже сталося: те, що не вдалося зробити з водокачкою ворогам, через вісім років зробили... радянські сапери...

Одної глупої ночі у липні 1951 року Набережний верк або Подільські ворота було висаджено в повітря та розібрано на цеглу, оскільки споруда заважала все інтенсивнішому руху по Набережному шосе. Останнє розширили та згодом реконструювали. Деякий час попід горою ще залишалися на поверхні рештки споруди, але згодом їх засипали землею.

Варто згадати ще один зниклий об'єкт Київської фортеці допоміжного призначення – стрілецький тир. Він був споруджений десь наприкінці XIX ст. на Печерському плато край схилу до Неводницького яру між круглими вежами-казармами № 2 та № 4. Являв собою дві паралельні цегляні стіни завдовжки близько 300 метрів. Архітектурно імітував романтичний замковий мур з зубцями. З обох торців та по центру стін височіли шатрові вежечки. Стрільці розміщувалися в північному торці, що був ближчий до вежі № 4. По центру та в південному торці розміщувалися мішені для стрілецьких вправ на відстані, відповідно, в 150 і 300 метрів. Щоб запобігти вильоту «сліпих» куль за межі тиру, впоперек, спираючись на стіни, лежали залізобетонні плити, однаково похилені під певним кутом так, щоб випадкова куля рикошетом падала на землю всередині тиру. Тут пройшли вишкіл тисячі військовослужбовців Київського гарнізону кількох поколінь.

Тир розібрали 1976 року при реконструкції бульвару Лесі Українки.

Сподіваємось, ця публікація прислужиться збереженню пам'яті про зниклі споруди Київської фортеці, доповнить деталями вже відомі дані.

<sup>3</sup> Див.: Немчинский А. Б. Осторожно, мины! – М.: Воениздат, 1973. «Военные мемуары». – С. 111-113. Ініціали подано за текстом видання, тобто за російським правописом