

На основе кремневой индустрии (нуклеусы, пластины, скребки, скребла, резцы, скребели, нуклеидные орудия, стрелки, острия, проколки), которая по своему типу близка к Амвросиевке, подкрепляется мысль о том, что в Северном Приазовье развилась особая степная позднепалеолитическая культура.

<sup>1</sup> Євсєєв В. М. Палеолітична стоянка Амвросіївка // Палеоліт і неоліт України. — К., 1947. — Т. 1. — С. 265—277; Борисковський П. И., Праслов Н. Д. Палеоліт басейна Дніпра и Приазовья // САИ. — 1964. — Вып. А—1—5. — 56 с.; Григорьева Г. В. Большая Аккаржа и ее место среди позднепалеолитических памятников юга СССР // КСИА. — 1967. — Вып. 3. — С. 86—90; Смирнов С. В. Палеоліт Дніпровського Надпоріжжя. — К., 1973. — С. 71—142; Красковский В. Н. Памятники палеолита и мезолита Северо-Западного Причерноморья. — Киев, 1978. — С. 19—39; Станко В. Н., Смолянинова С. П., Иванов Г. И. Раскопки позднепалеолитических стоянок Анетовка I и II на Среднем Буге // Древности Северо-Западного Причерноморья. — Киев, 1981. — С. 5—16.

<sup>2</sup> Загорій П. К. Четвертинні відклади Української РСР. — К., 1961. — С. 158.

<sup>3</sup> Міліка А. М. Будова і походження подів Лівобережжя Нижнього Дніпра // Геогр. зб. — 1961. — № 4. — С. 117.

<sup>4</sup> Михайлов Б. Д. Работы Мелитопольского краеведческого музея // АО 1975 г. М., 1976. — С. 344.

<sup>5</sup> Борисковський П. И., Праслов Н. Д. Указ. соч. — С. 24—25.

<sup>6</sup> Григорьева Г. В. Позднепалеолитические памятники Северо-Западного Причерноморья и Северного Приазовья: Автореф. дис. ... канд. ист. наук. — Л., 1968. — С. 11.

<sup>7</sup> Борисковський П. И., Праслов Н. Д. Указ. соч. — С. 24.

С. В. МАХОРТИХ, В. А. ПЕТРЕНКО

### Новий могильник скіфського часу в Чечено-Інгушетії

На південній околиці селища Ялхой-Мохк (Ножай-Юртовський р-н) восени 1977 р. був випадково відкритий некрополь ранньозалізного віку, що отримав назву Ялхой-Мохкського могильника № 3<sup>1</sup>. Всі досліджені поховання здійснені в кам'яних ящиках, заглиблених у ґрунт (рис. 1).

*Поховання 1.* Напівзруйнований кам'яний ящик розмірами 1,8 × 1,8 м, зафіксований на глибині 0,25 м від сучасної поверхні. Глибина самої могили 0,8 м. Збереглися кам'яні плити західної та південної стінок. Кістки похованих, як і інвентар, розкидані по всій площі поховання. З набору речей збереглося дві ліпні миски коричнюватого кольору (рис. 2, 1, 4), склянка, фрагментовані залізні кільця, бронзові браслети, шпильки з трикутною верхівкою, фрагмент прикраси у вигляді «змійки», проколка, залізні ножі, залізний наконечник списа, бронзовий трилопасний наконечник стріли, пряслице, відщепи кремєню, буси із скла, сердолика, пасти і черепашок (рис. 2, 3, 5—24).

*Поховання 2.* Виявлене на глибині 0,28 м від сучасної поверхні. Кам'яний ящик розмірами 2,05 × 0,87 м орієнтований довгою віссю за лінією північ-північ-схід — південь-південь-захід. Плити перекриття відкинуті, що вказує на пограбування поховання в давнину. В самому похованні були зафіксовані окремі фрагменти кісток людського скелету, кераміки, а також повалена кам'яна стеля розмірами 0,3 × 0,3 × 0,8 м. Поза кам'яним ящиком, біля північно-західної стінки, знайдені: фрагмент бронзової виткої пронизки, наконечник стріли, підвіска в 1,5 оберти, залізний ніж, керамічні пряслиця і фрагментовані посудини (рис. 2, 25—34).

*Поховання 3.* Здійснено в кам'яному ящику на глибині 0,2 м від сучасної поверхні, орієнтовано за лінією північ-північ-схід — південь-південь-захід, розміри: 1,65 × 0,97 м, глибина 0,86 м. Кістки похованих (судячи за виявленими черепами, їх було четверо) безладно розкидані, що вказує на пограбування. Інвентар знаходився на всій площі поховання. Це — дві ліпні посудини, миска, бронзові фігурки оленя, наконечники стріли, чотири браслети, шпилька з трикутною верхівкою, два

залізних наконечники списів (один з них вістря всаджено в дно могили), бронзове кільце, залізні ножі, кам'яний брусок, черепашка каури, пастові та скляні (сині і темно-зелені) буси (рис. 2, 35—53).

*Поховання 4.* Кам'яний ящик розмірами 1,4×0,78 с орієнтований довгою віссю за лінією північ-північ-схід — південь-південь-захід. Стінки могильної споруди з зовнішнього боку додатково укріплені кам'яними плитками. До самого дна (глибина могили 0,57 м) траплялись уламки людських кісток та нечисленний поховальний інвентар: бронзо-

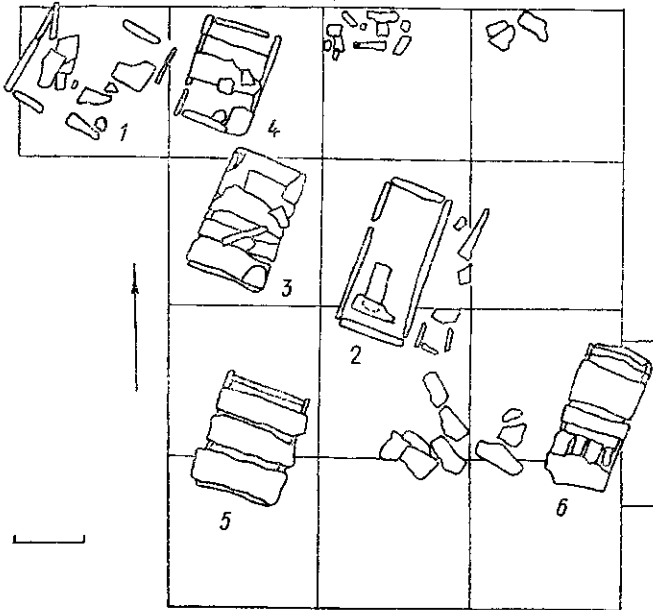


Рис. 1. Розміщення та план поховань Ялхой-Мохкського могильника № 3:  
1 — нумерація поховань.

ва віта пронизка, гагатові та сердолікові буси, залізна дугоподібна фібула, бронзова фігурка тварини (лані?) (рис. 2, 54—59).

*Поховання 5.* Виявлено на глибині 0,2 м від сучасної поверхні. Кам'яний ящик (1,8×1,05 м), перекритий трьома плитами, орієнтований за лінією північ-північ-схід — південь-південь-захід. На глибині 0,95 м від верхнього краю плит-стінок ящика розчищено чотири скелети. Два з них лежали скорчено на правому боці, головами на південь. Кістки рук зігнуті в ліктях, а долоні підняті до лица. Кістки двох інших зсунуті до стінок поховання. Вздовж стінок знайдена більшість поховального інвентаря: залізний меч з волютіподібним верхів'ям і метеликоподібним перехрестям, два великих однолезових ножі з кістяними руків'ями, два наконечники списів, вісім щільно прикипівших одне до одного кілець (вток?), вудила з дводірковими псаліями, бронзові ворварки, щільно підігнані одна до одної бронзові пластинки (30 екз.), два браслети з рифленою поверхнею, буси з сердоліку та скла, кам'яний брусок, керамічний посуд (рис. 3, 1—3, 5—9, 14, 16, 20, 22, 23, 27—30). Решта предметів пов'язана зі скорченими скелетами: залізний наконечник списа, два наконечники стріл, ніж, фрагменти браслетів, ворварки, шпилька з трикутною верхівкою, пронизка, кістяний наконечник стріли, пастові та скляні буси, керамічний посуд (рис. 3, 4, 10, 11—13, 15, 17, 18, 21, 24—26, 31—33).

*Поховання 6.* Кам'яний ящик 1,7×0,6 м, перекритий плитами і орієнтований за лінією північ-північ-схід — південь-південь-захід, дно на глибині 1,1 м від сучасної поверхні. В ході розчистки знайдено залишки чотирьох похованих, зсунутих до стінок могили. В центрі похо-

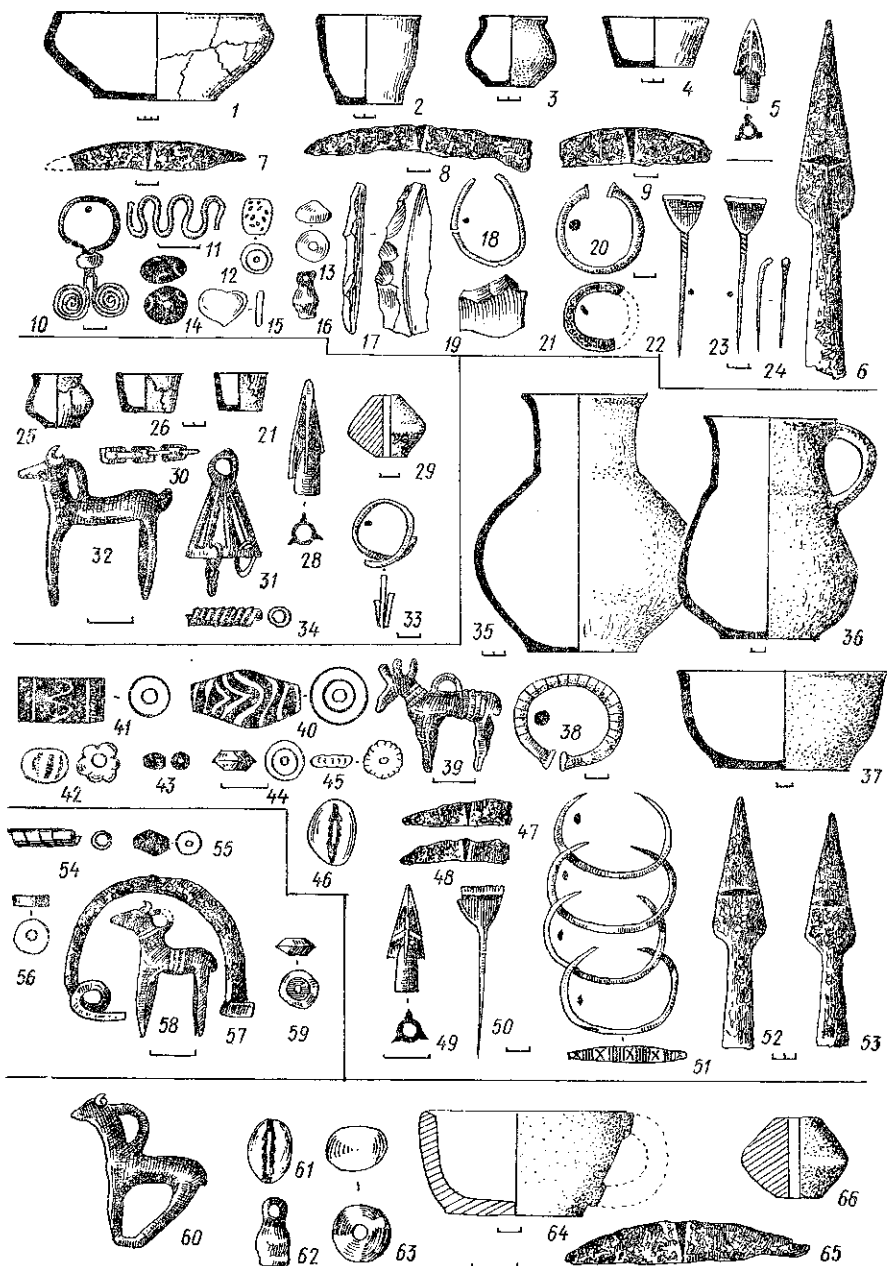


Рис. 2. Інвентар із поховань Ялхой-Мохкського могильника № 3:

1—24 — поховання 1; 25—34 — поховання 2; 35—53 — поховання 3; 54—59 — поховання 4; 60—66 — предмети із зруйнованих поховань; 1—4, 25—27, 29, 35, 36, 37, 64, 66 — кераміка; 6—9, 21, 47, 48, 52, 53, 65 — залізо; 5, 10, 11, 18, 20, 22—24, 28, 30—34, 38, 39, 49—51, 60 — бронза; 17, 19 — кремій; 45, 46, 56, 61 — ракушка; 12, 14, 40, 41 — скловидна паста; 15, 16, 42, 63 — скло; 43, 53 — гагат; 13, 59 — сердолик.

вання на прошарку землі, якою були засипані згадані вище рештки, скорчено на правому боці, головою на південь, лежав скелет. Долоні рук підняті до лица. Біля черепу розчищена ліпна мініатюрна посудина. В області плечових кісток знайдено кілька бронзових, аналогічних виявленим в похованні № 5, пластинок. Більшість інвентаря — в північній частині поховання. Його, мабуть, слід пов'язати із зсунутими до стінок кістками. Речовий набір складається із залізного меча з брусковим навершям, метеликоподібним перехрестям, наконечників списів, ножів, втока, глиняного пряслиця (рис. 3, 34—36, 39, 40, 45).

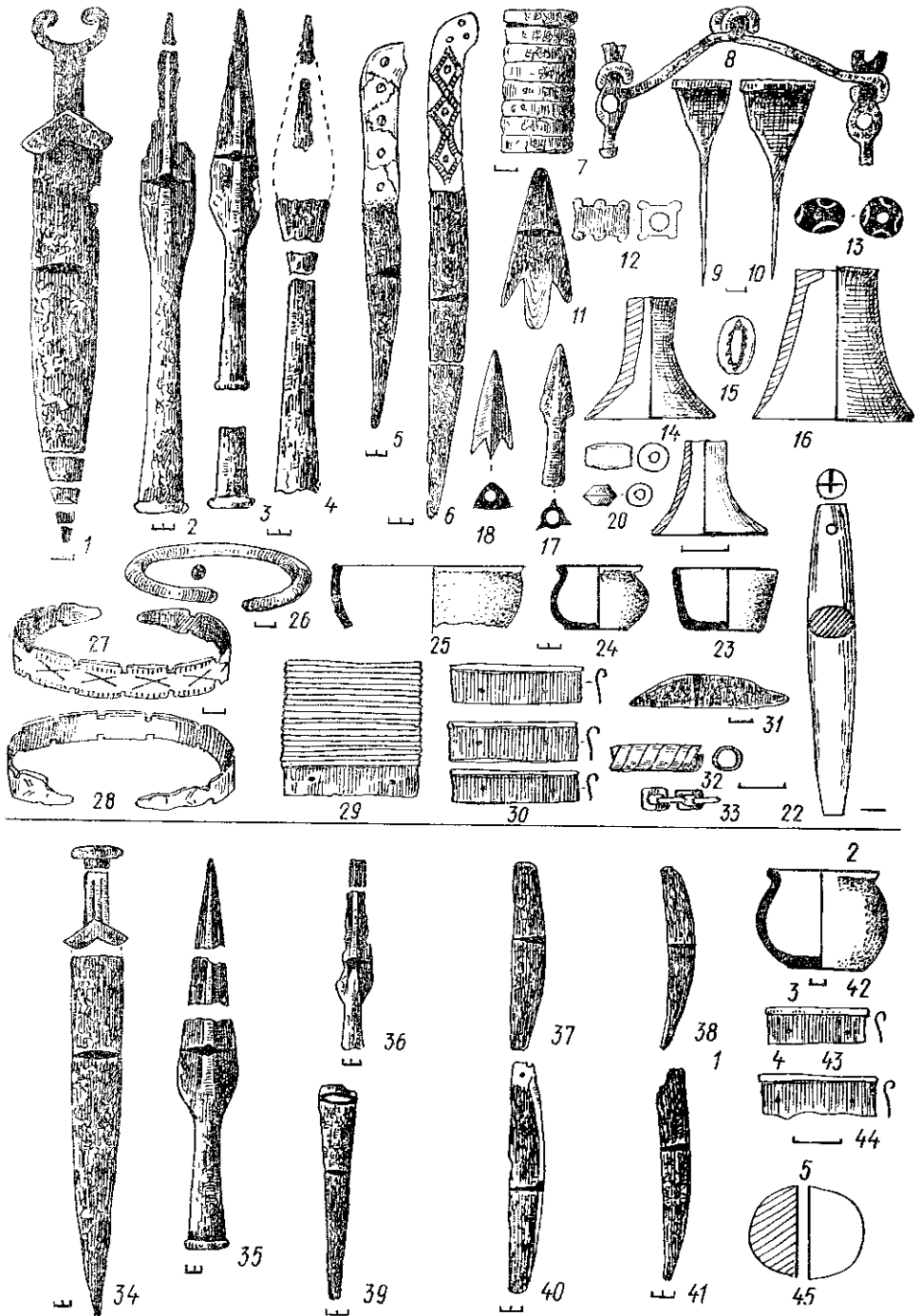


Рис. 3. Інвентар із поховань Ялхой-Мохкського могильника № 3:

1—33 поховання 5; 34—46 — поховання 6; 1—8, 11, 17, 31, 34, 42 — залізо, 23—25, 41, 43 — кераміка; 9, 10, 12, 14, 21, 26—30, 32, 33, 44, 45 — бронза; 22 — галька; 13 — скловидна паста; 19, 20 — скло; 18 — кістка, 15 — ракушка.

Привертає увагу інвентар з потривожених поховань, в який входять фрагменти залізних дугоподібних фібул, залізний меч з волютоподібним навершям та метеликоподібним перехрестям, залізни наконечники списів, бронзові втулкові наконечники стріл, залізний з витягнутою втулкою дволопасний наконечник стріли, бронзова ворварка, чотирипелюсткова бляха, бронзова імітація кабанячого ікла з петлею на внутріш-

ньому боці. Ікло прикрашено в звіриному стилі. До колекції входять також бронзові браслети, прикрашені орнаментом і зооморфними зображеннями, шпилька з трикутною верхівкою, залізні вудила з псаліями та прикрасами.

Таким чином, у всіх досліджених могилах поховані покоїлись в гробницях, що мали вигляд кам'яних ящиків. На могильнику помітно прагнення стародавніх людей розміщувати поховання рядами. Знахідка кам'яної стели в похованні № 2 дає можливість вважати, що окремі могили відзначались на поверхні кам'яними стовпами. Поховання являли собою спільні усипальниці, в яких при наступних захороненнях кістки раніше похованих зсувалися до стінок. Як показує положення не порушених скелетів, померлих клали скорчено на боці головою на південь.

Відзначені вище риси обряду — виключно місцеві. Джерела такого ритуалу ведуть до пам'яток, залишених племенами південно-східної Чечні і Дагестану кінця пізньобронзового віку. Вони знаходять широкі аналоги в поховальних комплексах скіфського часу цієї території, частково зберігаючись і в пам'ятках сарматського часу<sup>2</sup>.

Незважаючи на пограбування, в деяких могилах знайдено різноманітний інвентар. В найгіршому стані керамічний посуд. Але за окремими яскравими зразками можна твердити про побутування тут корчаг, глечиків, горщиків, мисок (рис. 2, 1—4, 35—37; 3, 23—25, 42; 4, 30). Вироби мають темно-коричневу або сіро-охристу поверхню, в тісті помітні домішки шамоту. Весь посуд ліпний. Близькі йому аналоги є в пам'ятках кобанського та ічкерінського кола VI—IV ст. до н. е.<sup>3</sup>

Особливе місце серед матеріалів Ялхой-Мохкського могильника № 3 займає зброя. Два мечі мають волютоподібні верхів'я та метеликоподібні перехрестя. Причому в основі руків'я одного з них двома випуклими передано очі. Третій — з овально-брускоподібним верхів'ям — має перехрестя аналогічне двом першим (рис. 3, 1, 3, 4; 4, 1). На основі близьких скіфо-савроматських<sup>4</sup> та північно-кавказьких аналогів<sup>5</sup> їх можна датувати в межах VI—V ст. до н. е.

Досліджено також три масивні ножі (рис. 3, 5, 6, 40) з прямим лезом і вигнутою спинкою. На руків'ях двох є кістяні обкладки, закінчення яких загнуті в протилежний бік леза. Аналогічне оформлення мав, мабуть, і ніж з поховання № 6, на що вказують залишки кістки на штифтах, але він різниться від попередніх валиком на спинці (рис. 3, 40). Вірогідно, що вони належать до типу мисливських бойових ножів. Відомі в старожитностях Чечено-Інгушетії паралелі дають можливість датувати ці екземпляри в межах VI—V ст. до н. е.<sup>6</sup> Вірогідно, оформлення руків'я кісткою не обійшлося без впливу степняків, де подібне оформлення фіксується з VII ст. до н. е.<sup>7</sup>

Достатньо широка колекція списів (рис. 2, 6, 52, 53; 3, 2—4, 35, 36; 4, 2—6). Різняться вони не лише зовнішніми розмірами (від 15 до 65 см), але й формою та зрізом пера, довжиною втулки. Їм подібні є серед аборигенних та степових комплексів в VI—V ст. до н. е.<sup>8</sup> Форма наконечників з листоподібним пером і округлими (тупий кут) плічками, з'явившись на Кавказі в епоху бронзи, широко розповсюджені тут в наступні періоди<sup>9</sup>. Деякі списи мали втоки (рис. 3, 39). Набір кілець, що скипілися, імовірно, теж був втоком (рис. 3, 7). Подібне оформлення держаків зустрічалось у савроматів Поволжя<sup>10</sup>. Але місцеве походження останнього не виключається, бо на Кавказі відомо оздоблення держаків сокир і посохів бронзовими спіралями ще з передскіфського часу<sup>11</sup>.

Зафіксований в одному похованні випадок втикання списа в дно могили — риса не характерна для місцевих пам'яток. Цей звичай добре відомий з літератури, присвяченої степовим пам'яткам V—III ст. до н. е. Північного Причорномор'я та Східного Криму<sup>12</sup>.

Легкі трилопатеві наконечники стріл тих видів, що знайдені в похованнях могильника, з вузькою голівкою, прикрашеною інколи про-

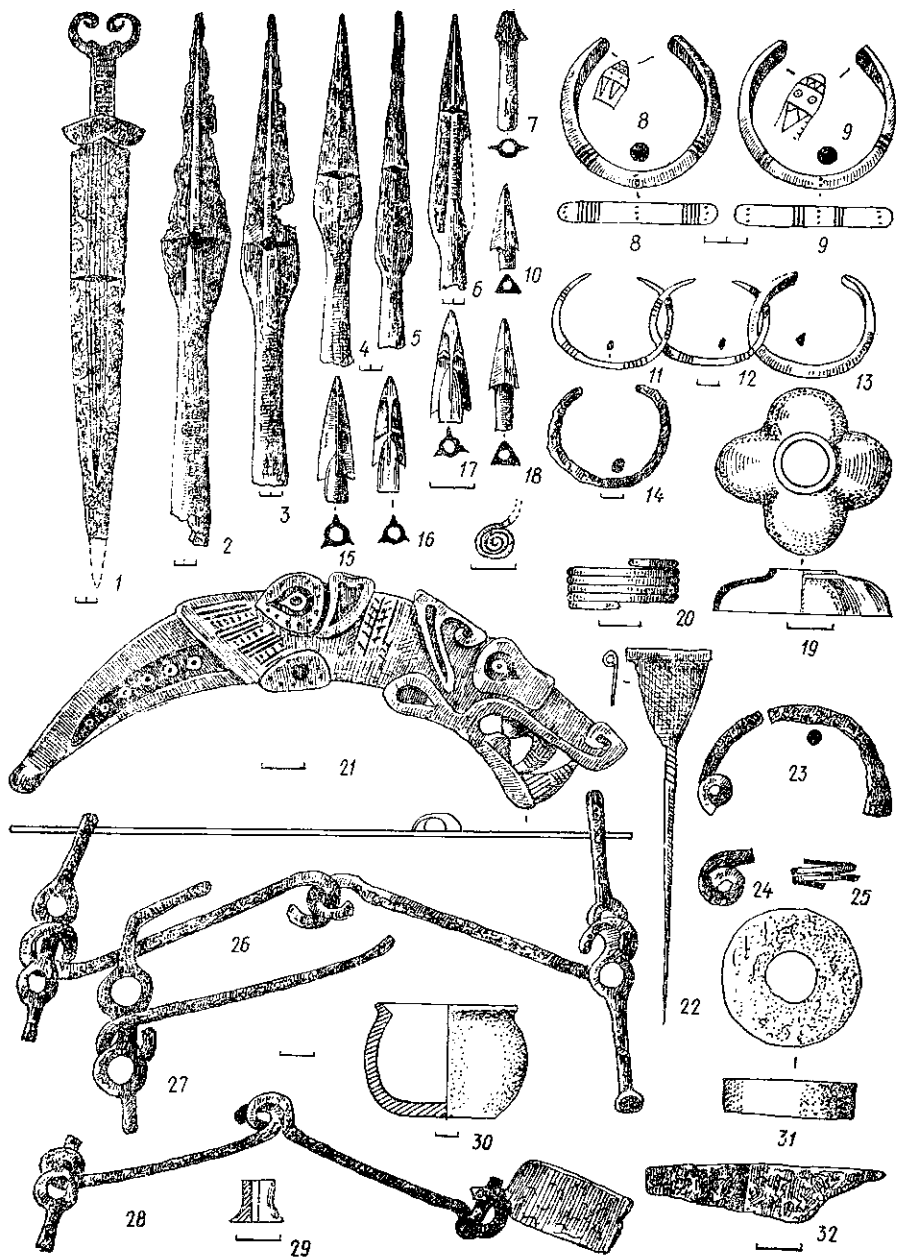


Рис. 4. Інвентар із зруйшованих поховань Ялхой-Мохкського могильника:

1-7, 14, 23, 24, 26-28, 32 — залізо; 30 — кераміка, 8-13, 15-22, 25, 29 — бронза, 31 — галька.

стим рельєфним орнаментом, широко використовувалися в кінці VI—V ст. до н. е. у савроматів Поволжя (рис. 2, 5, 49; 4, 15—17) <sup>13</sup>. Набули популярності у кочовиків південноросійських степів і тригранні наконечники (рис. 4, 10, 18), звідки вони могли попадати до мешканців південно-східної Чечні <sup>14</sup>. Залізні наконечники стріл (рис. 3, 17) з довгою втулкою і підтрикутною голівкою добре відомі в старожитностях IV ст. до н. е. Середнього Дону і Прикубання <sup>15</sup>.

Стріли «плошки» були місцевим внеском в озброєння племен Північного Кавказу середини I тис. до н. е. й існували тут до сарматського часу <sup>16</sup>.

Кінська вузда представлена кількома екземплярами залізних вуздил і псаліями. Всі зразки псалій дводірчасті, різняться лише формою за-

вершень. Три з них мають прямий стрижень, у одного — кінець загнуто у вигляді букви «Г» (рис. 3, 8; 4, 26, 27), у іншого — має вид лопасті (рис. 4, 28). Залізні пеглеподібні вудила з'явилися на Кавказі на межі VII—VI ст. до н. е., але тільки через століття вони набули поширення в побуті<sup>17</sup>. «Г»-подібні псалії були популярними в стеловому Передкавказзі до IV ст. до н. е.<sup>18</sup>, зустрічаючись також і в аборигенних могильниках. Прямі псалії датуються переважно кінцем VI—V ст. до н. е.<sup>19</sup>

Добре відомі на широкій території в скіфсько-сарматський час ворварки<sup>20</sup>. Знахідки їх в Ялхой-Мохкських похованнях звичайні для цієї епохи (рис. 3, 14, 16, 21; 4, 29). Можливо, близька до функцій ворварок і чотирипелюсткова бляха (рис. 4, 19). Поряд з північно-кавказькими<sup>21</sup> вона має аналоги на Середньому Дні<sup>22</sup> і Правобережжі середнього Придніпров'я. Але донські та дніпровські екземпляри, як правило, багатопелюсткові або мають глибокі боріздки по радіусу.

Бронзові пластинки можна пов'язати з оздобленням костюма воїна (рис. 3, 29, 30, 43, 44). Їх незначна товщина не дає змоги бачити в них деталі захисного обладнання. Можливо вони, нашиті на основу, виконували роль парадних прикрас наплічників. Такого роду прикраси воїнського одягу зрідка трапляються на Північному Кавказі і досить часті у мешканців південноросійських степів<sup>24</sup>.

На Північному Кавказі відомо лише три знахідки бронзової імітації кабанячого ікла, оформленого в традиціях скіфо-савроматського стилю<sup>25</sup> (рис. 4, 21), яка поширена в старожитностях VI—V ст. до н. е. переважно Поволжя і Лісостепової Скіфії<sup>26</sup>, звідки вона могла потрапити до аборигенів Ічкерії.

З могильника походить велика колекція різнотипових, в тому числі зооморфно оформлених, бронзових браслетів (рис. 2, 20, 38, 51; 3, 26—28). Всі вони мають аналоги в кобанських старожитностях VI—V ст. до н. е.<sup>27</sup>

Бронзові шпильки з трикутною верхівкою та дугоподібні фібули є одним з компонентів кобанської культури. Починаючи з VII—VI ст. до н. е. вони побутують на Північному Кавказі до останніх віків до н. е.<sup>28</sup> Вигляд шпильок не суперечить загальній характеристиці інвентаря із проаналізованих поховань на його датування.

Появу бронзової зооморфної пластики у ічкерінців (рис. 2, 32, 39, 58, 60) слід пов'язувати з впливом кобанців, що особливо збільшився в скіфський час. Характерні аналоги в кобанському інвентарі VII—IV ст. до н. е. знаходять бронзові накосники, прикраси у вигляді «змійок», дзвіночки. Вони, як і фрагменти залізних серпоподібних ножиків, пастові, сердоліковий та деякі інші типи скляних бус, — не суперечать датуванню могильника кінцем VI—IV ст. до н. е.

Виразний матеріал Ялхой-Мохкського могильника № 3 може бути використаний у визначенні ступеню етнокультурних контактів населення Південно-Східної Чечні з кобанцями і мешканцями степового Передкавказзя в скіфський час.

С. В. МАХОРТЫХ, В. А. ПЕТРЕНКО

### Новый могильник скифского времени в Чечено-Ингушетии

#### Резюме

1977—1978 гг. проводились исследования нового могильника скифского времени, расположенного на южной окраине селения Ялхой-Мохк Ножай-Юртовского р-на ЧИАССР, получившего название Ялхой-Мохкского могильника № 3. За это время открыто шесть погребений.

Из некоторых могил изъят разнообразный инвентарь, особое место среди которого занимают предметы вооружения. Интересны также находки керамики, элементом конской упряжи, украшения.

Полученные материалы позволяют датировать Ялхой-Мохкский могильник № 3 концом VI—IV вв. до н. э. и имеют важное значение для выявления степени этнокультурных контактов населения юго-восточной Чечни с обитателями степей юга Европейской части СССР в скифское время.

<sup>1</sup> *Виноградов В. Б.* К этнокультурной характеристике населения ущелья р. Гумса в скифское время // Тез. VIII «Крупновских чтений». — Нальчик, 1978. — С. 32—34.

<sup>2</sup> *Виноградов В. Б., Марковин В. И.* Могильник Яман-Су на границе Чечни и Дагестана // АЭС. — Грозный, 1968. — Т. 2. — С. 165—166; *Виноградов В. Б.* Центральный и Северо-Восточный Кавказ в скифское время. — Грозный, 1972. — С. 266—271; *Козенкова В. И.* Проблема восточного варианта кобанской культуры в свете последних археологических изысканий // Тез. V «Крупновских чтений» по археологии Кавказа. — Махачкала, 1975. — С. 37; *Петренко В. А.* Погребальный обряд населения юго-восточной Чечни в III в. до н. э. — IV в. н. э. как этнический показатель // АВЭИСК. — Грозный, 1979. — С. 27—34.

<sup>3</sup> *Артамонова-Полтавцева О. А.* Культура Северо-Восточного Кавказа в скифский период // СА. — 1950. — Т. 14. — С. 27, рис. 5, 1; 8, 1; 6, 2; *Крупнов Е. И.* Археологические памятники верховий р. Терека и бассейна Сунжи // Тр. ГИМ. — 1948. — Вып. 17. — С. 27, рис. 23, 8; *Виноградов В. Б.* Новогрозненский кобанский могильник VI—V вв. до н. э. // Археологические памятники Чечено-Ингушетии. — Грозный, 1979. — С. 24; *Мунчаев Р. М.* Луговой могильник // ДЧИ. — М., 1963. — С. 174, рис. 21, 7; *Козенкова В. И.* Рукопись канд. дис. — М., 1969. — Архив ИА АН СССР, Р—2. — № 1035. — С. 108—109, 140—141.

<sup>4</sup> *Мелокова А. И.* Вооружение скифов // САИ. — 1964. — Д 2—4. — С. 35, Табл. 20, 10, 11; *Смирнов К. Ф.* Вооружение савроматов. — М., 1961. — С. 12—15; *Скорый С. А.* Меч из собрания Крымского краеведческого музея // СА. — 1979. — № 3. — С. 259.

<sup>5</sup> *Крупнов Е. И.* Древняя история... — С. 281, рис. 47, 1—3; *Виноградов В. Б.* Центральный и Северо-Восточный... — С. 360, рис. 44, 1, 3; *Виноградова В. Б., Рунич А. П.* Новые данные по археологии Северного Кавказа // АЭС. — Грозный, 1969. — Т. 3. — С. 109, рис. 14, 30.

<sup>6</sup> *Крупнов Е. И.* Новые данные по археологии Северного Кавказа // СА. — 1958. — № 1. — С. 102, рис. 7, 4; *Виноградов В. Б.* Центральный и Северо-Восточный... — С. 360, рис. 44, 5, 6.

<sup>7</sup> *Ковпаненко Г. Т.* Памятники скифского времени на Ворскле. — Киев, 1967. — С. 87; *Шрамко Б. А.* Археология раннего железного века Восточной Европы: (Учеб. пособие). — Харьков, 1983. — С. 54, табл. 6.

<sup>8</sup> *Виноградов В. Б.* Центральный и Северо-Восточный... — С. 361, рис. 45, 6, 7. 9; *Манчаев Р. М.* Раскопки Бамутских курганов в 1965 г. // АЭС. — Грозный, 1968. — Т. 2. — С. 142; *Марковин В. И.* Скифские курганы у сел. Гойты // СА. — 1965. — № 2. — С. 165, рис. 6.

<sup>9</sup> *Куртин Б. А.* Археологические раскопки в Триалети. — Тбилиси: Мецниереба, 1941. — С. 47—48, рис. 46, 8, табл. 16; *Трапиш М. М.* Труды, 2. — Сухуми, 1969. — С. 63, рис. 3, 2, табл. 3, 4.

<sup>10</sup> *Смирнов К. Ф., Петренко В. Г.* Савроматы Поволжья и южного Приуралья // САИ. — 1963. — Вып. Д 1—9. — С. 19, табл. 14, 15.

<sup>11</sup> *Трапиш М. М.* Памятники колхидской и скифской культур в сел. Куланурхва. — Сухуми, 1962. — С. 30, табл. 8, 3; *Виноградов В. Б., Дударев С. Л., Рунич А. П.* Киммерийско-кавказские связи // Скифия и Кавказ. — Киев, 1980. — Рис. 4, 9.

<sup>12</sup> *Граков Б. Н.* Скифские погребения на Никопольском курганном поле // МИА. — 1962. — № 115. — С. 59; *Мелокова А. И.* Скифские курганы Тираспольщины // Там же. — С. 119; *Яковенко Э. В., Черненко Е. В., Корпусова В. Н.* Описание скифских погребений в курганах Восточного Крыма // Древности Восточного Крыма. — Киев, 1970. — С. 151.

<sup>13</sup> *Смирнов К. Ф.* Вооружение... — С. 49, 60; *Засецкая И. П.* Савроматское погребение у с. Никольское в Нижнем Поволжье // Скифы и сарматы. — Киев, 1977. — С. 215—216.

<sup>14</sup> *Мелокова А. И.* Вооружение скифов... — С. 19, табл. 5; *Смирнов К. Ф.* Вооружение... — С. 52, табл. 4.

<sup>15</sup> *Либеров П. Д.* Памятники скифского времени на Среднем Дону // САИ. — 1965. — Вып. Д 1—31, табл. 19, 82, 101, 126—130.

<sup>16</sup> *Крупнов Е. И.* Археологические памятники... — С. 27, рис. 22, 7, 8; *Абрамова М. П.* Погребения скифского времени Центрального Предкавказья // СА. — 1974. — № 2. — С. 201, рис. 2, 20.

<sup>17</sup> *Исеев А. А.* К вопросу о памятниках VIII—VII вв. до н. э. на юге европейской части СССР // СА. — 1955. — Т. 18. — С. 81.

<sup>18</sup> *Крупнов Е. И.* Древняя история... — С. 265; *Виноградов В. Б.* Указ. соч. — С. 356, рис. 40, 10.

<sup>19</sup> *Ильинская В. А.* Скифы днепровского лесостепного левобережья. — Киев, 1968. — С. 114.

<sup>20</sup> *Смирнов К. Ф., Петренко В. Г.* Указ. соч. — С. 29, табл. 16, 37, 38.

<sup>21</sup> *Виноградов В. Б.* Указ. соч. — С. 356, рис. 40, 10; *Уваров П. С.* Могильники Северного Кавказа // МАК. — 1900. — Т. 8. — С. 351, табл. 30, 8.



<sup>22</sup> Макаренко Н. Е. Археологические исследования 1907—1909 гг. // ИАК. — 1911. — Вып. 43. — Рис. 5, 97; Либеров П. Д. Памятники скифского времени... — Табл. 24, 37.

<sup>23</sup> Петренко В. Г. Правобережье Среднего Приднепровья в V—III вв. до н. э. // САИ. — 1967. — Вып. Д 1—4. — Табл. 27, 11.

<sup>24</sup> Черненко Е. В. Скифский доспех. — Киев, 1968. — С. 58.

<sup>25</sup> Виноградов В. Б. Сарматы Северо-Восточного Кавказа. — Грозный, 1963. — Рис. 7, 3; Виноградов В. Б. Новые находки предметов скифо-сибирского звериного стиля в Чечено-Ингушетии // СА. — 1974. — № 4. — С. 263, рис 1, 5.

<sup>26</sup> Смирнов К. Ф. Савроматы... — С. 232, рис. 116, 18.

<sup>27</sup> Мунчаев Р. М. Археологические раскопки... — С. 84, рис. 5, 3; Виноградов В. Б. Центральный и Северо-Восточный... — С. 34; Виноградов В. Б. К характеристике кобанского варианта в скифо-сибирском зверином стиле // Скифо-сибирский звериный стиль в искусстве народов Евразии. — М., 1976. — С. 147; Виноградов В. Б. Зооморфные превращения в искусстве дрегних горцев // Природа. — 1979. — № 2. — С. 118—119; Козенкова В. И. Кобанская культура: Вост. вариант // САИ. — 1977. — Вып. 2—5. — Табл. 24, 12.

<sup>28</sup> Круинов Е. И. О происхождении и датировке кобанской культуры // Там же. — 1957. — № 1. — С. 67, рис. 5, 2; Пикуль М. И. Эпоха раннего железа в Дагестане. — Махачкала, 1967. — С. 43, рис. 9, 1—2; Мунчаев Р. М. Новые данные... — С. 60—61; Абрамова М. П. Памятники горных районов Центрального Кавказа рубежа и первых веков н. э. // Археологические исследования на юге Восточной Европы. — М., 1974. — С. 3—28.

Д. Н. КОЗАК, В. Ф. МЕГЕЙ

### Слов'янське поселення Велика Слобода-1 на Середньому Дністрі

Поселення знаходиться в 1 км на північ від с. Велика Слобода в урочищі Солонці і займає пологий південний схил пагорба, обірваного глибоким каньйоном. По дну каньйона в невеликій долині протікає р. Мікша, притока Дністра. Схил впоперек перерізаний глибокою балкою, на дно якої виходять кілька джерел. Судячи за знахідками кераміки на поверхні, поселення простягається смугою шириною 300—350 м вздовж схилу з двох боків балки. Довжина поселення близько 1 км.

Приблизно в центрі пам'ятки було закладено три розкопи і кілька розвідкових траншей загальною площею 960 м<sup>2</sup>.

Культурний шар (0,2 м) починався на глибині 0,3—0,4 м від сучасної поверхні. Нижче залягав передматериковий суглинок, що переходив в материкову глину жовтого кольору. Культурний шар слабо насичений. Лише зрідка траплялися фрагменти кераміки, перепалений камінь.

Крім слов'янських старожитностей тут знаходилися об'єкти ранньоримського часу та епохи неоліту. До слов'янського часу відносяться 7 жител і 5 господарських ям.

*Житло 1* виявлене на глибині 0,6 м від сучасної поверхні. Це квадратна в плані півземлянка, орієнтована кутами за сторонами світу. Стінки прямі, долівка рівна, добре утрамбована. Розміри: 3,2 × 3,35 м, висота земляних стінок 0,45 м від рівня долівки. У північному куті знаходилася піч-кам'янка (рис. 1, 1), яка розміщувалася на материковому глиняному останці висотою 0,45 м від рівня підлоги. Камінь, з якого побудована пічка, — дрібний, сильно обпалений. Пічка зруйнована. Її зовнішні розміри: 1,5 × 1,8 м, висота збережених стінок 0,18—0,2 м. Черинь печі глиняний, підковоподібної форми розмірами 0,4 × 0,6 м і товщиною 3—4 см. Челюсті печі виходили на південь.

У заповненні, яке складалося з темного гумусу з домішками золи, знайдено кілька уламків ліпних горщиків і кістки тварин (рис. 1, 2—6).

*Житло 3* — на глибині 0,5 м від сучасної поверхні. Це квадратна в плані півземлянка, орієнтована кутами за сторонами світу. Стінки прямі, долівка рівна, утрамбована. Розміри: 3,6 × 3,4 м, висота земляних стінок 0,4 м від рівня підлоги. Посередині південно-західної стінки знаходилася піч-кам'янка. Добре збереглися стінки печі висотою 0,4—0,5 м. Черинь печі глиняний, прямокутної форми: 0,4 × 0,65 м, товщиною 3—4 см. Челюсті печі виходили на північ (рис. 1, 7).