

*С. В. Махортих*

## ДАВНЬОСХІДНА ЗНАХІДКА VII СТ. ДО Н. Е. З ЛЮБОТИНСЬКОГО КУРГАНУ НА ХАРКІВЩИНІ<sup>1</sup>

У статті розглядається надзвичайно рідкісна для Північного Причорномор'я знахідка – бронзове навершя булави або жезла VII ст. до н.е. Це навершя виявлено у кургані 1 Караванської групи Люботинського могильника на Харківщині. Поява цього імпортного предмета у басейні Сіверського Дінця має безпосереднє відношення до походів скіфів до Передньої Азії, тоді як його походження слід пов'язувати із булавами «іранського типу», що існували у басейні оз. Урмія на північному заході Ірану (Hasanlu, Dinkha Tere).

*Ключові слова:* Давній Схід, скіфи, VII ст. до н.е., навершя булави.

До числа найбільш відомих подій ранньої історії скіфів належать походи цього кочового народу в Передню Азію, що знайшло своє відображення у поширенні на півдні Східної Європи в VII – VI ст. до н.е. досить численних імпортних давньо-східних предметів. Крім Північного Кавказу (Центральне Передкавказзя та Кубань), знахідки, що входять до складу близькосхідного кола старожитностей, виявлені також на території України, і зокрема, у басейні Сіверського Дінця.

У даній статті розглядається один із таких надзвичайно рідкісних для Північного Причорномор'я виробів, а саме бронзове навершя жезла або булави, виявлене у кургані 1 Караванської групи Люботинського могильника на Харківщині (рис. 1: 1–3).

Умови відкриття цього артефакту вже були описані у попередніх роботах із якими може ознайомитися зацікавлений читач (Бандуровский, Буйнов, Дегтярь 1998; Черненко 2000). Разом з тим, культурна приналежність і датування цього навершя не були розглянуті авторами вищезгаданих публікацій, що змушує мене знову звернутися до аналізу цього предмета<sup>2</sup>.

Масивне лите навершя із наскрізною і округлою у перерізі втулкою з Люботинського кургану має досить складну форму. У його центральній частині розташовується приземкувата, діжкоподібна голівка, яка «декорована» підгостреними пірамідальними виступами із зрізаними верхівками, що розташовані у два ряди. У кожному ряді є по шість таких горизонтально орієнтованих виступів. Вони дещо зміщені у рядах і на плані утворюють коло з 12 виступів.

У нижній частині короткої циліндричної втулки знаходяться два горизонтальних рельєфних валика, тоді як її верхня частина закінчується трьома «кігтеподібними» обмежувачами, що забезпечують більш надійну фіксацію навершя на держаку. Довжина навершя – 8 см, ширина без виступів – 4 см.

Разом з навершям було знайдено бронзове руків'я, що поєднувалося із ним за допомогою кістяної втулки діаметром 1,6 см, яка погано збереглася (рис. 1: 2). Руків'я має циліндричну форму і трохи розширюється у нижньому грибоподібному закінченні, де проходить наскрізний отвір діаметром 0,3 см для закріплення на держаку, за допомогою штифта який не зберігся. Довжина руків'я – 5,6 см, діаметр – 2,1 см.

Загальна довжина жезла, ймовірно, становила близько 30 см.

Загалом, це навершя належить до числа давньосхідних імпортних виробів і на сьогоднішній день є єдиною знахідкою такого типу в Східній Європі. Зв'язок цього навершя із походами скіфів до Передньої Азії є очевидним.

<sup>1</sup> Статтю підготовлено у рамках авторського наукового проекту, виконаного у Корнельському університеті (штат Нью-Йорк) за підтримки програми Фулбрайта (США) в Україні. Користуючись нагодою, автор висловлює глибоку вдячність А. Сміту і Л. Хатчадорян за допомогу у реалізації цього проекту.

<sup>2</sup> Слід згадати також суперечливе висловлювання А. Ю. Алексеева, згідно з яким походження люботинського навершя слід пов'язувати з булавами лурістанського, ассирійського, або іранського типів (Алексеев 2003, с. 112). Зауважу, що перераховані вище регіональні різновиди переднеазійських металевих булав відрізняються один від одного низкою особливостей, які будуть розглянуті в ході подальшого аналізу.

У перші кілька століть I тис. до н.е. навершя булави або жезлів різної форми набули широкого розповсюдження на стародавньому Сході. На цій території існувало кілька центрів їх виробництва. Один із них знаходився у північному Ірані. У цьому регіоні низка подібних знахідок представлена у могильнику Marlik, де знайдено більш ніж 20 бронзових і сім кам'яних артефактів (Negahban 1981; 1996). При цьому, у деяких комплексах (наприклад, поховання 50 і 52), було виявлено по чотири булави, а у похованні 26 – 11 предметів. Вражає різноманітність форм і оформлення цих наверш, серед яких слід відзначити короткі булави сферичної, грушоподібної або овоїдної форми, а також довші, звужені і витягнуті екземпляри (рис. 2: 1–11). Деякі з них мали гладку поверхню, тоді як інші були декоровані гострими шипами, видовженими або іншими рельєфними виступами, а також майстерно виконаними стилізованими голівками людей і тварин. Ці предмети датуються кінцем II – початком I тис. до н.е. (Negahban 1996).

Досить велика колекція булав походить також з території Луристану, і, зокрема, таких могильників як War Kabud, Chamahzi Mumah та ін. (Haerinck, Overlaet 1998, p. 22–23, il. 9; pl. 52; (Haerinck, Overlaet 1999, p. 29, il. 14; pl. 75a; Haerinck, Overlaet 2004, p. 50). Виявлені там бронзові литі булави представлені кількома модифікаціями. Серед них є артефакти, що, імовірно, пов'язані за своїм походженням з Ассирією (рис. 3: 1, 2). Однак, найбільш вживаними у західному Ірані були навершя із довгою та гладкою або гранованою втулкою, що асиметрично виступає і у верхній частині якої розташовувалася опукла голівка, яка була «прикрашена» ромбоподібними шипастими виступами розташованими у три ряди (рис. 3: 8–19). Ці знахідки, що є досить численними у Лурістані, можуть розглядатися як локальний різновид цієї категорії матеріальної культури. Датування могильників, у яких знайдені такі булави, визначається у рамках VIII – VII ст. до н.е. (Haerinck, Overlaet 2004, p. 80).

До числа найбільших центрів поширення металевих булав у IX – VII ст. до н.е. належить Ассирія. Особливо розповсюдженими там були біметалеві (бронза–залізо) артефакти із розміщеною у середній частині сферичною голівкою і трьома–п'ятьма виступами по верхньому краю втулки, що зазвичай були оформлені у вигляді голів левів (рис. 4: 1–5). Такі артефакти побутували на цій території протягом IX – VII ст. до н.е. (Німруд, Хорсабад, Ніневія), звідки, ймовірно, поширилися на сусідні і більш віддалені території – Зинджирли (Туреччина), Біблос (Ліван), Тель Дан (Ізраїль), Самос, Ліндос (Греція) та ін. (Place 1867, p. 65–66, taf. 74: 11, 12; Blinkenberg 1931, p. 206, taf. 26; Luschan, Andrae 1943, p. 87, abb. 107, taf. 42; Dunand 1954, p. 184–185, taf. 59; Barnett 1967, p. 4, 5, pl. VIII; Jantzen 1972, p. 56–58, taf. 50; Kyrieleis 1980, p. 347–348, abb. 16; Curtis, Grayson 1982; Curtis 1988, fig. 84–85; Biran 1989, p. 29–31; Curtis, Reade 1995, p. 176, nr. 179–181).

Разом з тим, найближчі аналогії навершю булави із Люботинського могильника виявляються на північному заході Ірану у басейні оз. Урмія. Маються на увазі знахідки VII ст. до н.е. на поселенні Hasanlu і у похованні 6 могильника Dinkha Tere (Muscarella 1974, fig. 36: 119; Muscarella 1988, p. 57, 58, №70). Ці предмети виготовлені із бронзи та подібні до люботинського навершя своїми пропорціями, масивною голівкою, що розташовується у центральній частині артефакту і «декорована» двома рядами шипастих виступів, наявністю горизонтальних рельєфних валиків, а також вертикальними виступами по краях короткої втулки (рис. 1: 4, 5).

Згадані вище іранські булави є оригінальною, місцевим різновидом цієї категорії інвентарного комплексу. Властива їм «локальність» проявляється у оформленні голівок, які було вкрито гострими шипами. Існування цієї традиції, що знайшла своє відображення у низці варіацій, простежується на території Ірану протягом декількох століть (рис. 2: 1, 4; 3: 7–10). Разом з тим, судячи із присутності у оздобленні цих предметів таких елементів як виступи (prongs) по верхньому краю втулки, а також розташовування голівки у центральній частині навершя, вони ймовірно, перебували під впливом інших культур, зокрема, асирійської.

Знахідка іранського навершя у Північному Причорномор'ї розширює наші уявлення про контакти мешканців обох регіонів у VII ст. до н.е. Більш детально про хронологічну приналежність розглянутої булави можна буде говорити після докладного аналізу усіх виявлених в Люботинському кургані матеріалів, розгляду яких я планую присвятити окрему роботу<sup>3</sup>.

## ЛІТЕРАТУРА

Алексеев, А. Ю. 2003. *Хронография европейской Скифии*. Санкт-Петербург: Государственный Эрмитаж.

Бандуровский, А. В., Буйнов, Ю. В., Дегтярь, А. К. 1998. Новые исследования курганов скифского времени в окрестностях г. Люботина. В: Буйнов, Ю. В. (ред.). *Люботинское городище*. Харьков: Регион-Информ, с. 143–182.

Махортых, С. В. 2016. Скифские зеркала эпохи архаики на Северном Кавказе и в лесостепном Поднепровье. В: Байтанаев, Б. А. (ред.). *Актуальные проблемы археологии Евразии*. Алматы: Институт археологии им. К.А. Акишева, с. 297–323.

Махортых, С. В. 2019. Каменные блюда VII–VI вв. до н.э. из скифских памятников лесостепного Поднепровья. В: Хабдулина, М. К. (ред.). *Маргулановские чтения – 2019*. Нур-Султан: Институт археологии им. К.А. Акишева, с. 346–359.

Черненко, Е. В. 2000. Люботинский курган. В: Гуляев, В. И., Ольховский, В. С. (ред.). *Скифы и сарматы в VII–III вв. до н.э. Палеоэкология, антропология и археология*. Москва: Институт археологии РАН, с. 297–303.

Barnett, R. D. 1967. Layard's Nimrud bronzes and their inscriptions. *Eretz-Israel* 8, p. 1–7.

Biran, A. 1989. Tel Dan scepter head. *Biblical Archaeology Review* 15/1, p. 29–31.

Blinkenberg, C. 1931. *Lindos, fouilles de l'Arcopole 1902–1914. 1: Les petits objets*. Berlin: Walter de Gruyter.

Curtis, J. 1988. Assyria as a bronzeworking centre in the late Assyrian period. In: Curtis, J. (ed.). *Bronzeworking centres of Western Asia c. 1000–539 B.C.* London, p. 83–96.

Curtis, J. E., Grayson, A. K. 1982. Some inscribed objects from Sherif Khan in the British Museum, *Iraq* 44, p. 87–94.

Curtis, J. E., Reade, J. E. 1995. *Art and empire. Treasures from Assyria in the British Museum*. London: British Museum Press.

Dunand, M. 1954. *Fouilles de Byblos II, 1933–1938*. Paris: Maisonneuve.

Haerincq E., Overlaet, B. 1998. *Chamahzi Mumah. An Iron Age III Graveyard. Luristan Excavation Documents 2*. Leuven: Peeters Press.

Haerincq E., Overlaet, B. 1999. *Djub-i and Gul Khanan Murdah. Iron Age III graveyards in the Aivan plain. Luristan Excavation Documents 3*. Leuven: Peeters Press.

Haerincq E., Overlaet, B. 2004. *The Iron Age III graveyard at War Kabud Pusht-i Kuh, Luristan Luristan excavation documents 5*. Leuven: Peeters Press.

Jantzen, U. 1972. *Samos VIII. Ägyptische und orientalische Bronzen aus dem Heraion von Samos*. Bonn: Rudolf Habelt.

Kyrieleis, H. 1980. Ausgrabungen im Heraion von Samos 1979. *Archäologischer Anzeiger* 3, p. 336–350.

Luschan, F., Andrae, W. 1943. *Die Kleinfunde von Sendschirli*. Berlin: Walter de Gruyter.

Muscarella, O. W. 1974. The Iron Age at Dinkha Tepe, *Metropolitan Museum Journal* 9, p. 35–90.

Muscarella, O. W. 1988. *Bronze and iron. Ancient Near Eastern artifacts in the Metropolitan museum of art*. New York: Metropolitan Museum of Art.

Negahban, E. O. 1981. Maceheads from Marlik. *American journal of archaeology* 85, p. 67–378.

Negahban, E. O. 1996. *Marlik: The complete excavation report*. Philadelphia: University of Pennsylvania.

Place, V. 1867. *Ninive et L'Assyrie I*. Paris: Imprimerie impériale.

<sup>3</sup> Датування Люботинського кургану 1 досі є дискусійним. Деякі дослідники відносять його до кінця VII – початку VI ст. до н. е., тоді як інші – до першої половини VII ст. до н. е. (Черненко 2000, с. 302; Бандуровский, Буйнов, Дегтярь 1998). При цьому, у останньому випадку, автори спираються на хронологію виявленого у цьому кургані бронзового дискovidного дзеркала із центральною ручкою-петелькою та кам'яного блюда. Однак, як показують новітні дослідження, датування цих предметів є штучно заниженим і не є надійною підставою для датування цього комплексу (Махортых 2016; 2019).

## REFERENCES

- Alekseyev, A. Yu. 2003. *Khronographiya evropejskoj Skifii*. Sankt–Peterburg: Gosudarstvennyi Ermitazh.
- Bandurovskiy, A. V., Bujnov, Yu. V., Degtyar, A. K. 1998. Novye issledovaniya kurganov skifskogo vremeni v okrestnostyakh g. Lubotina. V: Bujnov, Yu. V. (red.). *Lubotinskoe gorodische*. Kharkov: region–inform, s. 143–182.
- Makhortykh, S. V. 2016. Skifskie zerkala epokhi arkhaiski na Severnom Kavkaze i v lesostepnom Podneprov'e. V: Bajtanaev, B. A. (ed.). *Aktualnye problemy arkheologii Eorazii*. Almaty: Institut arkheologii im. K. A. Akisheva, s. 297–323.
- Makhortykh, S. V. 2019. Kamennye blyuda VII–VI vv. do n.e. iz skifskikh pamyatnikov lesostepnogo Podneprov'ya. In: Khabdulina, M. K. (red.). *Margulanovskie chteniya – 2019*. Nur–Sultan: Institut arkheologii im. K.A. Akisheva, s. 346–359.
- Chernenko, E. V. 2000. Lubotinskiy kurgan. In: Gulyaev, V. I., Olkhovskiy, V. S. (ed.). *Skify i sarmaty v VII–III vv. do n. e. Paleoeкологиya, antropologiya i arkheologiya*. Moskva: Institut arkheologii RAN, s. 297–303.
- Barnett, R. D. 1967. Layard's Nimrud bronzes and their inscriptions. *Eretz–Israel*, 8, p. 1–7.
- Biran, A. 1989. Tel Dan Scepter Head. *Biblical Archaeology Review* 15/1, p. 29–31.
- Blinkenberg, C. 1931. *Lindos, fouilles de l'Arcopole 1902–1914. 1: Les petits objets*. Berlin: Walter de Gruyter.
- Curtis, J. 1988. Assyria as a bronzeworking centre in the late Assyrian period. In: Curtis, J. (ed.). *Bronzeworking Centres Of Western Asia c. 1000–539 B.C*. London, p. 83–96
- Curtis, J. E. Grayson, A. K. 1982. Some inscribed objects from Sherif Khan in the British Museum, *Iraq* 44, p. 87–94.
- Curtis, J. E., Reade, J. E. 1995. *Art and empire. Treasures from Assyria in the British Museum*. London: British Museum Press.
- Dunand, M. 1954. *Fouilles de Byblos II, 1933–1938*. Paris: Maisonneuve.
- Haerinck E., Overlaet, B. 1998. *Chamahzi Mumah. An Iron Age III Graveyard. Luristan Excavation Documents 2*. Leuven: Peeters Press.
- Haerinck E., Overlaet, B. 1999. *Djub–i and Gul Khanan Murdah. Iron Age III graveyards in the Aivan plain. Luristan Excavation Documents 3*. Leuven: Peeters Press.
- Haerinck E., Overlaet, B. 2004. *The Iron Age III graveyard at War Kabud Pusht–i Kuh, Luristan Luristan excavation documents 5*. Leuven: Peeters Press.
- Jantzen, U. 1972. *Samos VIII. Ägyptische und orientalische Bronzen aus dem Heraion von Samos*. Bonn: Rudolf Habelt.
- Kyrieleis, H. 1980. Ausgrabungen im Heraion von Samos 1979. *Archäologischer Anzeiger* 3, p. 336–350.
- Luschan, F., Andrae, W. 1943. *Die Kleinfunde von Sendschirli*. Berlin: Walter de Gruyter.
- Muscarella, O. W. 1974. The iron age at Dinkha Tepe, *Metropolitan Museum Journal* 9, p. 35–90.
- Muscarella, O. W. 1988. *Bronze and iron. Ancient Near Eastern artifacts in the Metropolitan museum of art*. New York: Metropolitan Museum of Art.
- Negahban, E. O. 1981. Maceheads from Marlik. *American journal of archaeology*, 85, p. 367–378.
- Negahban, E. O. 1996. *Marlik: The complete excavation report*. Philadelphia: University of Pennsylvania.
- Place, V. 1867. *Ninive et L'Assyrie I*. Paris: Imprimerie impériale.

S. V. Makhortykh

## THE NEAR EASTERN 7<sup>th</sup> CENTURY BC OBJECT FROM THE LUBOTIN KURGAN IN THE KHARKIV REGION

The article is devoted to the analysis of an extremely rare find from the Northern Black Sea area – a bronze mace or rod head of the 7<sup>th</sup> century BC. The artifact was found in the kurgan 1 of the Karavan group of the Lubotin cemetery in the Kharkiv region. The appearance of this import item in the Seversky Donets river basin (Ukraine) is directly related to the Scythian military campaigns in the Near East. In the first centuries of the 1<sup>st</sup> millennium BC mace heads of various shapes were common in a large area to the south of the Greater Caucasus range. There were several centers of their production on this territory. The Lubotin find can be related to the maces of the “Iranian type” distributed in around the Urmia lake in the northwestern Iran (Hasanlu, Dinkha Tepe, grave 6).

*Keywords:* Near East, Scythians, 7<sup>th</sup> century BC, mace head.

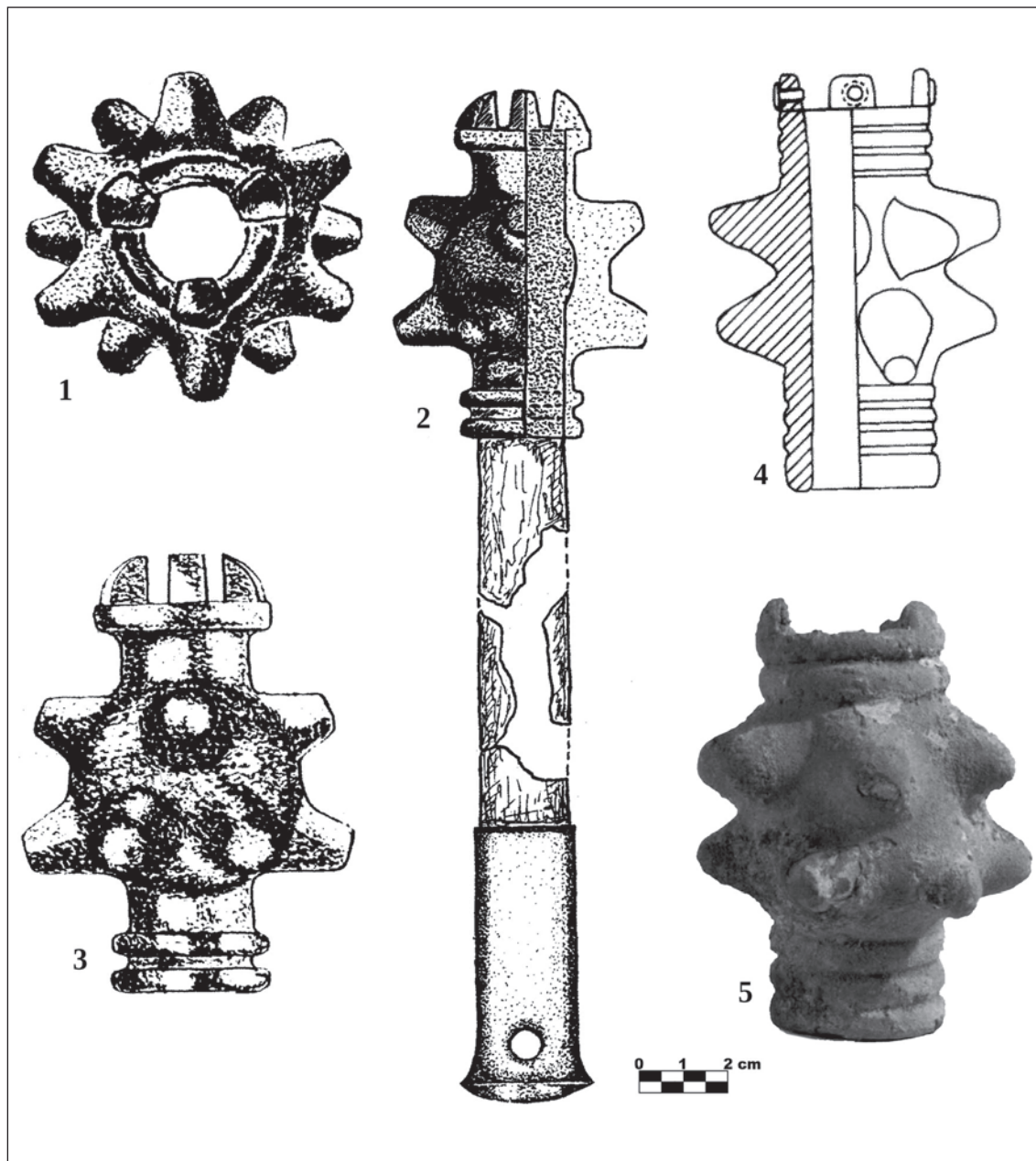


Рис. 1. Бронзові навершя булав: 1-3 - Люботинський курган; 4 - могильник Dinkha Tere, поховання 6; 5 - поселення Hasanlu

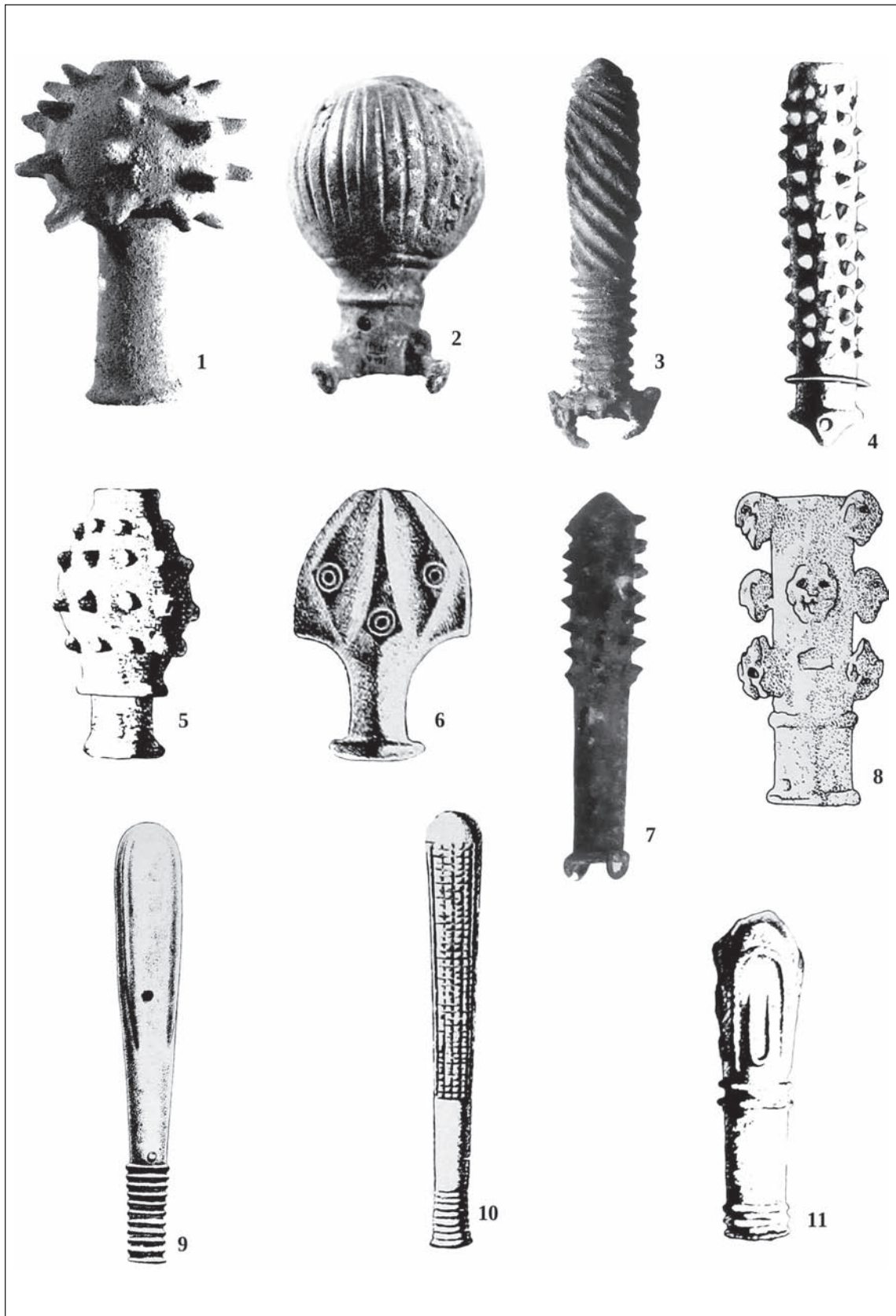


Рис. 2. Бронзові наверхі булав з могильника Marlik (Іран). Масштаб зображень довільний

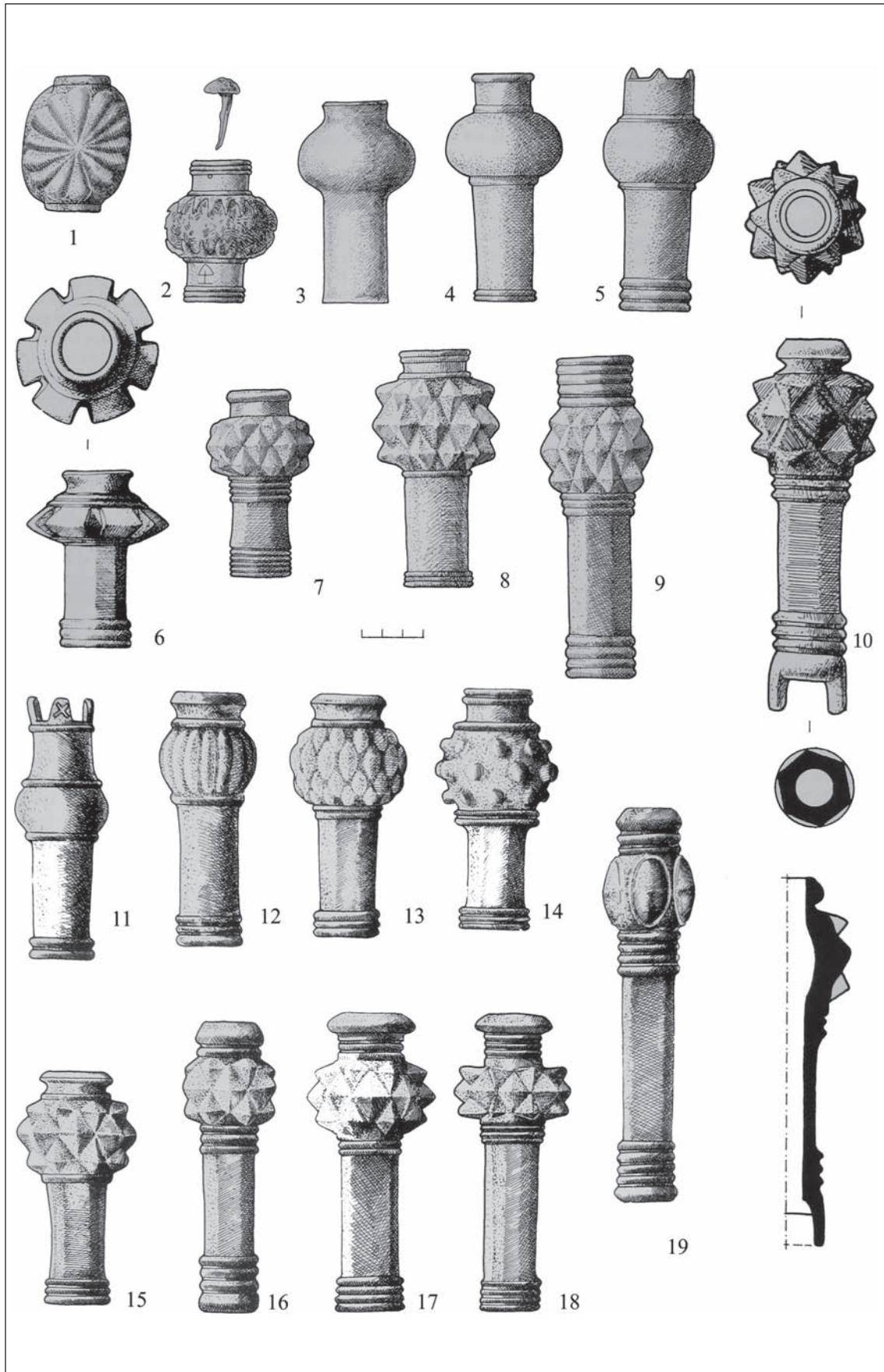


Рис. 3. Бронзові навершя булав з могильників Лурістана: 1-9 - War Kabud; 10 - Djub-i Gauhar; 11-19 - Chamahzi Mumah



Рис. 4. Ассірійські металеві наверхня булав: 1-3 - Німруд; 4, 5 - Хорсабад. Масштаб зображень довільний