

Т. И. МАКАРОВА

БОСПОР — КОРЧЕВ ПО АРХЕОЛОГИЧЕСКИМ ДАННЫМ

Описываются материалы и интерпретируются результаты работ, проведенных в 60–70-е гг. в припортовом районе позднеантичного и средневекового Боспора — Корчева. Изучение архитектурно-археологических комплексов и письменных источников позволило воссоздать канву жизни этой части города в III–XII вв. и кратко охарактеризовать более поздний период.

Решающую роль в истории Керчи сыграло ее местоположение на берегу пролива Боспора Киммерийского и наличие обширной хорошей бухты, где с древнейших времен разместилась удобная гавань. Остатки древнего мола гавани были заметны под водой еще в середине прошлого века [1, рL. IV]. Можно сказать, что именно географическое удобство района, выбранного милетскими колонистами для города [13, с.23, 92, 491], обеспечило его непрерывное существование в течение более двух тысяч лет. Оно отразилось в названии государства, повторившем название пролива и сохранившем это название в имени города, продолжавшего жить после гибели царства.

Измененное имя этого города — Корчев-Керчь, — вероятно, связано тоже с проливом. О.Н.Трубачев вслед за А.И.Соболевским ведет его от славянского "къркъ" (горло) [40, с.39]. По его мнению само название "Корчев" происходит от местоположения города на берегу горлообразного пролива, соединяющего Азовское море с Черным. Другие этимологии названия современной Керчи (М.Фасмера — от "корчевать" и В.И.Абаева — от "кърчий", т.е. кузнец) О.Н.Трубачева не убеждают.

Важность Керченского пролива, который античные авторы считали границей между Европой и Азией, и непреходящее торговое значение его во все времена были основными причинами того, что в названии города различные народы стремились отразить главную его роль — порта на берегу самой узкой части пролива.

Что касается топографии города, то она всегда была подчинена ее роли торгового порта. "Пантикапей представляет собой холм, со всех сторон заселенный..., с восточной стороны от него находится гавань и доки..., есть также акрополь" — эта характеристика Страбона [23 с.204, VII, 4] запечатлела основные черты топографии города от древности до наших дней. На "холме", т.е. на горе Митридат, велись многолетние археологические раскопки. В результате их мы располагаем теперь конкретными сведениями о первоначальном заселении Пантикапея, о жилых постройках, ремеслах, оборонительных и общественных сооружениях его обитателей с VI в. до н.э. до его гибели в IV в. н.э. [4; 6; 8; 9].

Значительно меньше известно о жизни в портовой части города, где, по мнению В.Ф.Гайдукевича, располагалась с древности Рыночная площадь — агора [13, с.479]. Действительно, в 1934 г. В.Д.Блаватским около церкви Иоанна Предтечи был открыт достоверный позднеантичный слой [7]. Однако условия для исследований в портовой части города не столь благоприятны, как на Митридате, а древние напластования залегают на большой глубине и многократно перекрыты позднейшим строительством, в частности, простоявшей до наших дней церкви Иоанна Предтечи. Реконструкция площади около нее и реставрация самого храма позволили провести раскопки на территории древней керченской гавани в 1963 г. [16, с.120; 24, с.73—77]. В 1964 г. они были продолжены, а в 1970 и 1971 гг. возобновлены уже в непосредственной близости от южной и восточной стен храма [25; 26; 27].

Главным результатом этих работ было вскрытие непрерывных напластований с III по XII вв. Дополнили эту картину работы на участках, где удалось подробно исследовать более узкий период: это турецкая баня XIV—XV вв., раскопанная И.Б.Зеест и А.Л.Якобсоном в 1963 г., и прицерковное кладбище X—XIV вв., раскопанное автором в 1970—1971 гг.

Основная трудность работ состояла в том, что выдающийся в Керченскую бухту мыс, на котором располагалась бывшая Рыночная площадь, застраивался на протяжении почти двух тысяч лет. В периоды интенсивного строительства каменные сооружения предшествующего времени служили источниками добычи строительных материалов, своеобразными карьерами, ямы от которых пронизывали весь культурный слой.

На плане, изданном А.Ашиком [3, с.301], показаны контуры турецкой крепости, разобранной в 1827 г., и кварталы города, наступающие на нее (рис. 1). Свободной от домов показана только площадка к северу от церкви. В XIX в. здесь разместился рынок с каменными торговыми рядами [2, с.56]. Он просуществовал до 50-х гг. нашего столетия, молочные ряды его выглядели довольно внушительно. Для них были сооружены каменные подвалы складских помещений, нарушившие культурный слой более, чем на 1 м. Непосредственно перед реконструк-

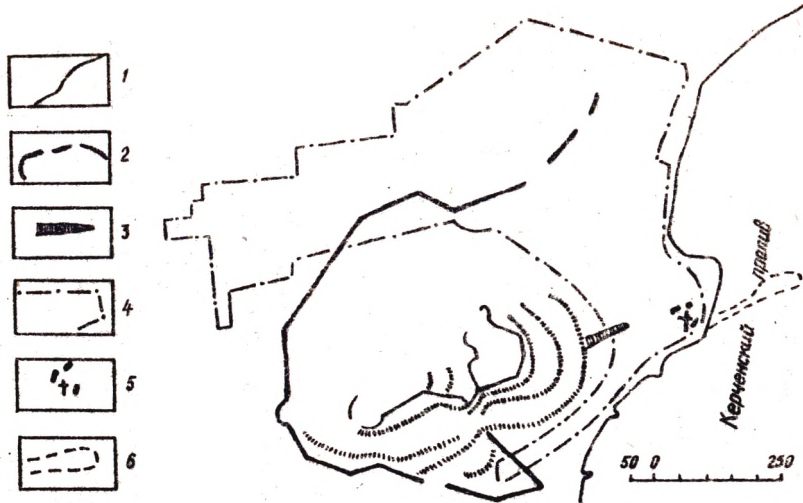


Рис. 1. Схематический план Керчи (по А. Азизику).

1 - береговая линия; 2 - следы стен Пантикапея; 3 - лестница на гору Митридат; 4 - квартал Керчи нач. XIX в.; 5 - церковь Иоанна Предтечи и места раскопок 1964-1980 гг.; 6 - древний мол

цией площади на месте будущих раскопок размещался цирк-шапито, для которого площадка нивелировалась и подсыпалась слоем опилок.

Все это важно отметить для характеристики первых 1,5 м культурного слоя. Его не было смысла и возможности снимать вручную, на всех трех раскопах 1963-1964 гг. он был снят бульдозером. Раскопки начались на глубине 1,2-1,4 м от современной поверхности, принятой нами за 0 (нулевая отметка исследуемого участка над уровнем моря +5,25 м).

Самые поздние постройки, вскрытые нами, относились ко времени XVII-XVIII вв. Это были каменные стены дома, частично попавшие в наш раскоп и по материалу относящиеся к XVIII в., и многочисленные ямы от разборки построек более раннего времени.

Интенсивное строительство в XVII-XVIII вв. на площади к северу от церкви Иоанна Предтечи объясняет плохую сохранность более ранней застройки, синхронной турецкой бане. Очевидно менее фундаментальная, чем баня, она была разобрана для последующего строительства.

Разборка завалов кладок позднего строительства была завершена на глубине 1,6 м от современной поверхности и сразу открылся горизонт квартальной застройки, состоящий из остатков кладок четырех домов и двух пересекающихся под прямым углом улиц (рис. 2). Ориентация их говорит о том, что застройка велась с учетом церкви Иоанна Предтечи: одна из попавших в раскоп улиц вела к северному входу в храм [24] (рис. 3).

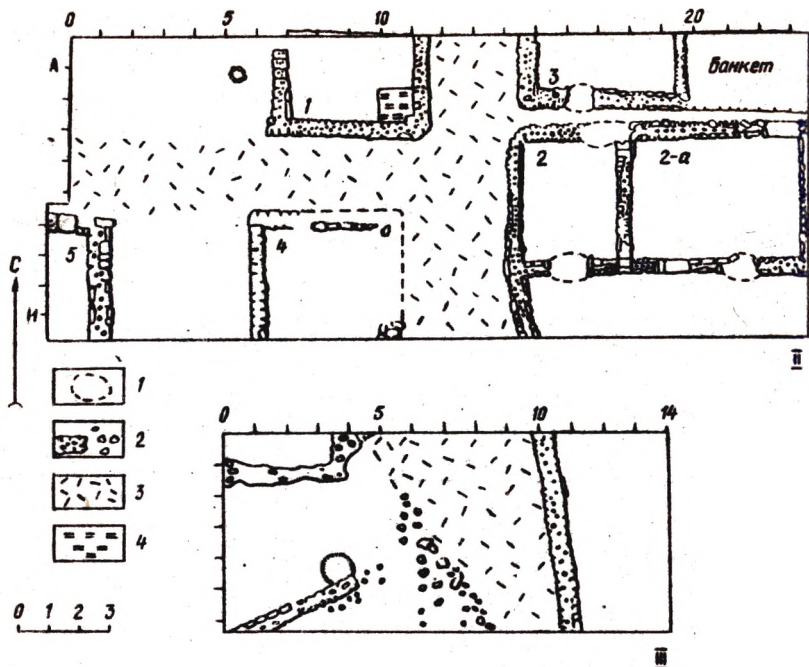


Рис. 2. План сооружений и улиц Корчева.

II – раскоп 1963 г.; III – раскоп 1964 г.; 1 – поздние ямы от выборки кладок; 2 – камни и кладки из ракушечника; 3 – мощные улицы из крошек ракушечника; 4 – обожженная глина.

Верхний горизонт улицы залегал на глубине 1,6 м и отличался от прилегающих к ней участков культурного слоя обилием мелких черепков красноглиняной керамики, производящей впечатление специального мощения. Этот обычай хорошо известен с античных времен. Так, улица с черепашно-щебенчатой мостовой, уровень которой постепенно повышался, открыта в Мирмекии [12, с.301]. Такое же мощение из битой керамики было обнаружено при раскопках квартальной застройки VIII–IX вв. в Фанагории, где мощение производилось крошкой ракушечника – основного строительного материала этих мест [33, с. 6]. Так же и здесь под слоем с обильными находками керамики залегала мостовая, утрамбованная крошкой битого ракушечника. Этот горизонт мостовой расчищен нами на глубине 2,1 м от 0, его хорошо зафиксировали профили раскопов (рис. 4).

Для стратиграфии улиц и примыкающих к ней построек важно то, что мощение из мягкого белого ракушечника лежало на ровной каменной поверхности предшествующего строительства (рис. 9). Сама крошка представляла собой отходы от строительства из камней ракушечника. Стратиграфически удалось установить последовательность 124

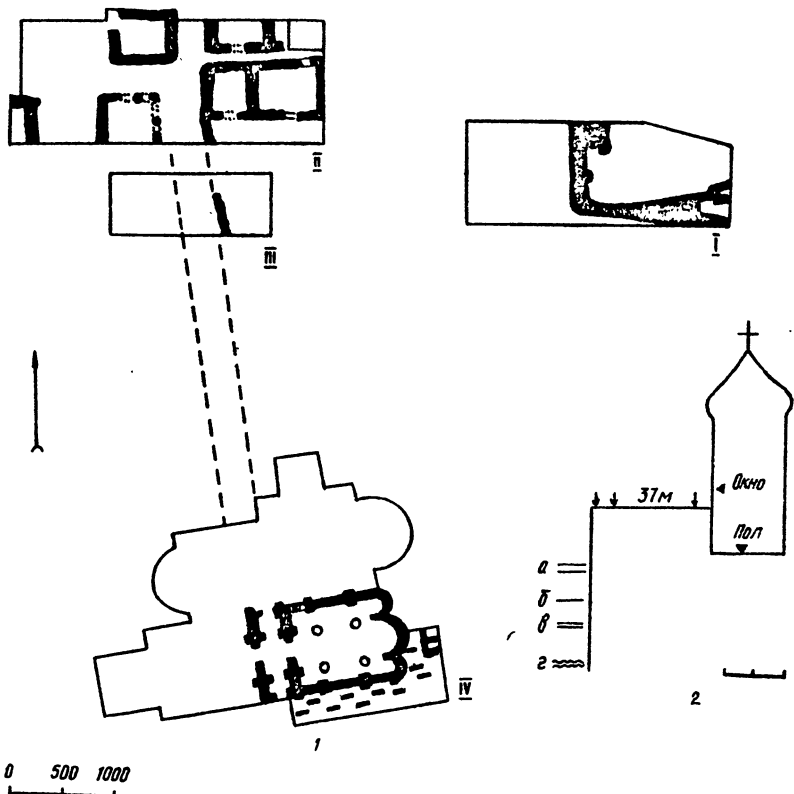


Рис. 3. Расположение раскопов на б.Рыночной площади Керчи. Раскопы: I (1963 г.) – турецкая баня; II (1963 г.) – дома Корчева с улицей, ведущей к церкви; III (1964 г.) – продолжение улицы; IV – прицерковное кладбище Корчева.

возведения домов и примыкавших к ним дворигов на каменистой снивелированной поверхности предшествующего строительства и прямую связь его с мощением улицы крошкой ракушечника. Время этого строительства документируется выразительным археологическим материалом, содержащемся в полуметровом слое улицы, заключенном между белым мощением из ракушечника и слоем мощения из черепков керамики (от 2,1 до 1,6 м.от 0).

Основную массу его составляли амфоры и кувшины. Они принадлежат к достаточно хорошо известным типам тарной керамики Крыма IX–XII вв.

Амфоры относятся к трем основным типам: с зональным рифлением, реберчатые и амфоры с венчиком "воротничком" и поднимающимися над ним ручками [42, рис. 5, 6, 21–26].

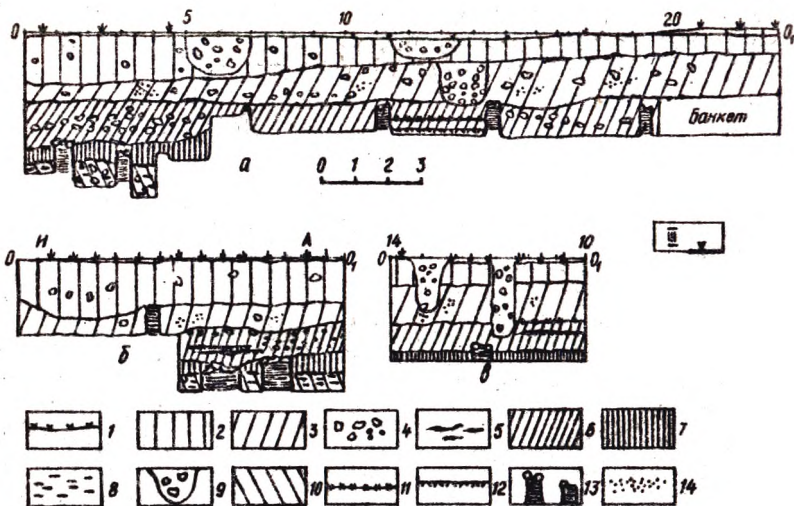


Рис. 4. Профили раскопов.

А, Б — северный и западный профили I, раскопа; В — южный профиль III раскопа (деталь). Условные обозначения: 1 — современная дневная поверхность; 2 — светлый рыхлый слой с находками XVII—XIX вв.; 3 — гумусированный каменистый слой разборки построек Корчева; 4 — камни; 5 — зольные прослойки от пожаров; 6 — плотный гумусированный слой с остатками построек Корчева; 7 — темный гумусированный слой хазарского времени; 8 — глина темно-красная; 9 — ямы от добычи камня древнего строительства; 10 — глинистый влажный слой позднебеоспорского времени; 11 — мощение улицы из обломков керамики; 12 — мощение улицы крошкой ракушечника; 13 — кладки стен; 14 — песок

Самые ранние из них имеют высокое горло, ручки, начинающиеся под ним почти под прямым углом, они круглодонные, сделаны из светлой глины, снабжены рифлением. Причерноморское происхождение их несомненно: они найдены А.Л.Якобсоном в открытых им гончарных мастерских IX — первой половине X в. [45, с. 307; 43].

Второй тип принадлежит круглодонным амфорам с грушевидным реберчатым туловом, низким горлом, слабо выраженным венчиком, круто изогнутыми, почти круглыми в разрезе ручками, начинающимися под венчиком. Их много в слоях X в. в Херсонесе, Тиритаке, на Таманском городище [32, с.51; 31, с.241—244, рис. 28, 3—6].

Третий тип амфор характеризуется венчиком "воротничком" и массивными поднимающимися над ним ручками. Они найдены при расчистке верхней мостовой. В Херсонесе, Саркеле и на Таманском городище они появляются в слоях XI в., исчезают в слоях начала XII в. [42, рис. 11, 34—36; 31, с.246, рис. 31].

В настоящее время можно уже выделять среди этих во множестве

находящихся амфор варианты с более узкой датировкой. Однако для этого необходимы находки целых форм или больших их фрагментов. В слоях мощения улиц найдены лишь очень мелкие обломки, поэтому подсчеты их по типам невозможны. Самое большее, что можно сделать, это идентифицировать их по отдельным признакам с тем или иным датированным типом амфор. Общее же количество найденных на вскрытых участках улиц амфор достигает более 2 тыс. фрагментов (2499 экз.).

Кувшины, найденные в том же полуметровом слое, представлены тоже мелкими обломками. Интересно отметить, что участок улицы, открытый в 1963 г. на раскопе II, был вымощен преимущественно обломками амфор, а продолжение той из них, которая шла в направлении С—Ю в раскопе III (1964 г.) — обломками красноглиняных кувшинов.

Попадавшиеся среди фрагментов кувшинов венчики дают возможность подтвердить наблюдение С.А.Плетневой, сделанное на материалах Таманского городища: венчики диаметром от 6 до 8 см характеризуют более ранние формы, венчики до 14 см диаметром — более поздние [32, с.54]. Добавим к этому, что профиль венчиков тоже заметно меняется: у ранних узкогорлых кувшинов он сглаженный, у более поздних — рельефный с четкой продольной выемкой. Меняется и цвет обжига глины: в первом случае она буро-красная, во втором — светлая.

Для датировки слоя мощения улиц важно отметить, что именно он дал большинство всех найденных в культурном слое обломков белоглиняной византийской посуды второй половины IX—X вв. и стеклянных браслетов с росписью.

Таким образом, самый ранний материал, содержащийся в полуметровом слое мощения улиц, можно датировать второй половиной IX в., самый поздний — началом XII в.

Единый комплекс с улицами составляли остатки пяти домов, сложенных из камней мягкого ракушечника со следами подтески. Эти квадраты, достигающие иногда в длину 1,5 м и в высоту 0,15 м, составляли внутренний и внешний панцири стен, пространство между ними забутовано бесформенными камнями ракушечника. Камни стен выложены рядами, в отдельных участках они напоминают кладку в елочку (рис. 10).

По планировке дома представляют собой обычные для средиземноморских построек сооружения. Это прямоугольные, реже квадратные в плане постройки, объединяющие жилые и хозяйственные помещения. Они двухэтажные, двухкамерные. На первом этаже находились хозяйственные службы, на втором — жилые помещения с печами. Вход в дом располагался с продольной стороны, на второй этаж вели лестницы в стене (рис. 11). К домам примыкали огороженные дворики [39, с. 12, 125—126]. Подобные постройки хорошо известны по раскопкам в Херсонесе [45, с.297] и в городах Болгарии [46, с.115—121].

Застройка на попавшем в раскоп участке была тесной: дом № 3 почти примыкал к стене дома № 2, поэтому пришлось заложить окно в се-

верной стене последнего. В конструкции открытых домов есть некоторое своеобразие. Так, в доме № 2 и № 3 на полу были обнаружены лишь бесформенные завалы глинобитных печей, очевидно рухнувших со вторых этажей при разрушении помещений. В доме № 1 сводчатая глинобитная печь располагалась в юго-восточном углу (рис. 12), хотя помещение, судя по лестнице в западной стене, было двухэтажным.

Надо отметить, что кладки домов, стратиграфически связанные с улицами, интенсивно разбирались после их гибели. Ямы от выборки камней видны и в профилях, и в открытых стенах. Материал — поливная керамика XV—XVII вв. — указывает на время добычи строительного материала для построек позднего времени. Некоторые участки стен домов № 4 и № 5 оказались выбранными почти полностью, и планировку этих домов удалось восстановить по отдельно сохранившимся камням.

Важно остановиться на хронологии строительства на вскрытом участке. Все постройки возводились на каменистой поверхности, покрытой на участках улицы 10—15-сантиметровым слоем белой крошки ракушечника. Непосредственно на каменистом слое лежат нижние камни стен домов № 1 и № 2. Пол с хорошо видной глиняной подмазкой находится на уровне первых камней стен и перекрывает каменистую поверхность. Ясно, что эта специально сnivelированная поверхность является дневной поверхностью застройки открытого квартала.

Камни заборов дворишков домов № 1 и № 2 лежат выше этого уровня, они были сложены уже позже, когда над белой мостовой вырос слой мощения из битой керамики. За время жизни открытых построек нижние 5—6 рядов камней "вросли" в накопившийся около них культурный слой на 0,65—0,80 м. Поэтому они и сохранились: стены, возвышающиеся над землей, рухнули и были разобраны.

Открытый раскопками участок жилого квартала города погиб в начале XII в. Материал из заполнения жилищ согласуется с находками керамической (верхней) мостовой. Исторически это событие логичнее всего связывать с половецким вторжением, постигшем в XII в. Саркел, Тмутаракань и Корчев.

При исследовании построек Корчева мы неоднократно сталкивались с использованием в их стенах квадров от построек более раннего времени. В кладке юго-западного угла дома № 1 был использован мраморный квадрат с пятистрочной греческой надписью с упоминанием Рискупоридов. В конструкции входа в дом № 2 употреблены квадры ракушечника, по размерам и тщательности отески отличающиеся от строительного материала остальных построек.

Наконец, подчистка дневной поверхности корчевского времени непосредственно под белым слоем первой мостовой открыла остатки предшествующего строительства. Это были обрывки кладки из больших отесанных камней ракушечника перед домом № 1, кладка под полом того же дома, продолжение ее в шурфе около дома № 3 (рис. 9).

Не оставалось сомнения, что каменная поверхность, явившаяся третьей, самой древней, мостовой Корчева времени его постройки на исследуемом участке, представляет собой сnivelированную площадку, оставшуюся после разрушения предшествующего строительства.

На раскопе 1964 г. следы корчевского строительства были незначительны.

Докорчевское строительство оказалось представленным остатками мощных стен, сохранившихся на высоту пяти рядов камней и прослеженных в целом на протяжении 15,3 м. В западном участке раскопа были открыты две идущие параллельно стены шириной каждая от 1,0 до 1,1 м. К северной стене примыкали две менее мощные кладки. Сложены они на глине из подтесанных камней ракушечника, рядами с забутовкой между внутренним и внешним панцирями. Отдельные участки кладки сложены в елочку (рис. 13).

Дата открытого сооружения достаточно документирована и стратиграфически, и по сопутствующему материалу. Большинство его составляют амфоры с высоким горлом, плоским краем венчика, массивными ручками с гребнем и зональным мелким рифлением. Датируются они VIII—IX вв. [45, с.307].

Резко изменяют облик и кувшины. Глина их, для поздних форм оранжевая, становится красной, стенки часто покрыты слабым смолением, а диаметр венчика не превышает 8—10 см.

Самой интересной для понимания эволюции формы кувшинов оказалась находка врытого в землю пифоса и скопления мелких черепков амфор и кувшинов со смолением. Среди них не было найдено обычных для кувшинов IX—XI вв. плоских днищ. Все днища острокруглые. Еще ни разу генетическая связь красноглиняных кувшинов с плоскими ручками с остродонными амфорами не была столь очевидной. В скоплении керамики около пифоса было обнаружено и два обломка поливной белоглиняной византийской керамики, и обломки блюда с красным лаком плохого качества. Для понимания назначения открытого скопления тарной керамики стоит упомянуть остатки большого количества яичной скорлупы. Никаких конструкций рядом обнаружено не было. Находились эти остатки хранилища съестных припасов в 10 м от открытых нами стен.

Следы большого разрушения хранят и сами стены. При расчистке примыкавших к северной стене кладок был обнаружен мощный слой горения (рис. 4, б).

Слой, который связан с открытыми стенами, достигает немногим более полуметра. Для него характерны, кроме описанных амфор и кувшинов, кухонная сероглиняная и лощеная посуда салтовского облика, тонкостенные энохоевидные кувшины с вмятиной на ручке. Важно отметить почти полное исчезновение поливной посуды IX—X вв., стеклянных браслетов. Зачистка дневной поверхности этого слоя строительства предкорчевского времени дала самый ранний датирующий мате-

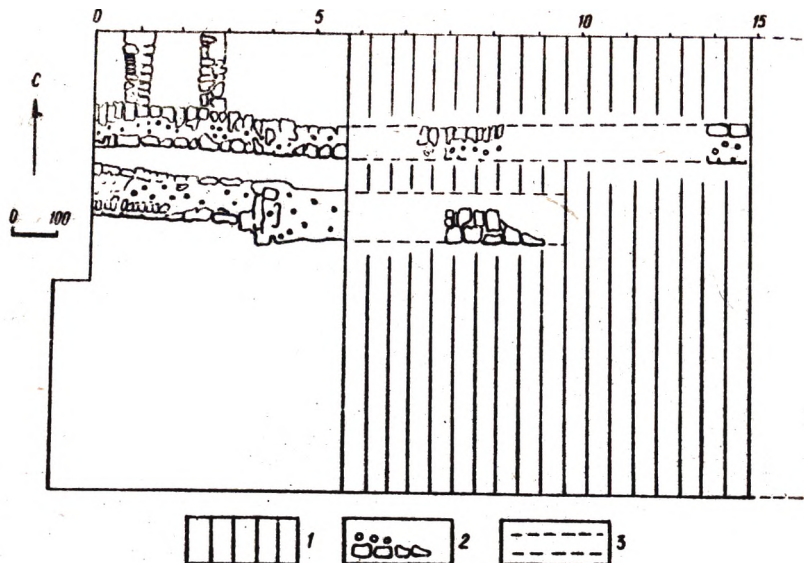


Рис. 9. Стены хазарской крепости на раскопе II (кв. 0—15).

1 — банкет с постройки корчевского периода; 2 — остатки хазарских стен, открытые под улицами и домами Корчева.

риал: обломки блюд с плохого качества красным лаком, встречающиеся на Таманском городище в слоях VII—VIII вв. [32, с.64]. Все это позволяет отнести постройку и разрушение открытого сооружения к VII — началу IX в. Степи Приазовья были захвачены хазарами в 70-х гг. VII в. В событиях начала VIII в. Феофан упоминает наместников хазарского кагана, правивших "от его лица" в Фанагории и на Боспоре [1, с.56; 41, с.62—63]. Открытые стены вероятнее всего связать с хазарской крепостью, построенной на остатках строительства Боспора.

А.Л.Якобсон и И.Б.Зеест в результате раскопок 1963 г. на Рыночной площади пришли к выводу, что она была заселена "не ранее VIII—IX вв." [15, с.67]. Однако В.Д.Блаватский еще в 1934 г. выявил слои III—IV вв. всего в 60—70 м от места их раскопок [7, с.251]. В 1957 г. следы интенсивной застройки IV—VII вв. были открыты и Е.В.Веймарном, проводившим шурфовку в интерьере церкви [10].

Раскопки 1963 г. показали, что стены хазарской крепости перекрывали кладку хорошо обтесанных квадров ракушечника, рядом с которой были обнаружены обломки керамического водопровода или водостока. Находки краснолаковых блюд подтвердили раннюю дату этого строительства.

Впрочем, А.Л.Якобсон все же не исключал того, что средневековый Боспор с крепостью времени Юстиниана мог располагаться где-то в пределах Рыночной площади. В более ранней работе он предполагал, что в

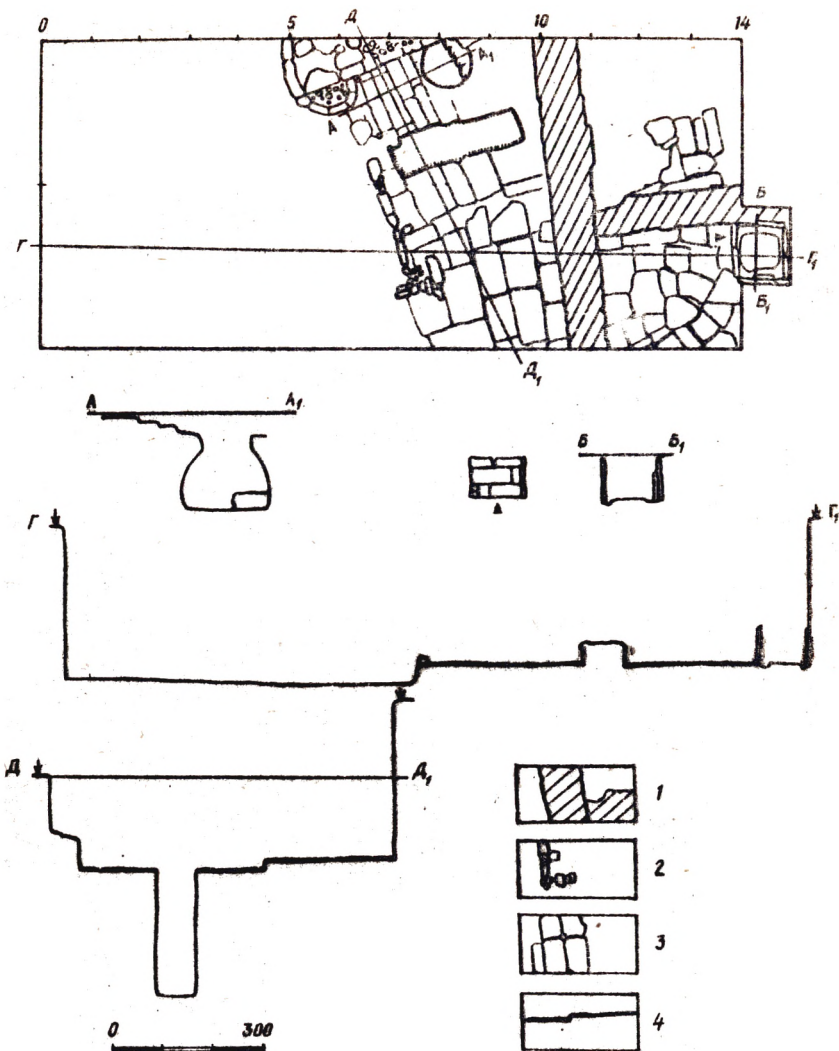


Рис. 11. Помещение № 8 (раскоп III). Разрезы: А-А₁ — ямы в помещении 8; Б-Б₁ — разрез каменного ящика в помещении № 8; Г-Г₁ и Д-Д₁ — разрезы раскопа.

1 — кладки хазарского и корчевского времени на полу помещения № 8; 2 — развал западной стены помещения № 8; 3 — пол из каменных плит; 4 — настилы пола (в разрезах).

ней был построен "храм в виде базилики", мраморные капители которого были использованы позже в церкви Иоанна Предтечи [44, с.466].

Конечно, разрозненные остатки строительства эпохи раннего сред-

невековья, находящиеся на протяжении трех десятилетий в портовой части Керчи, давали слабое представление о его характере. Существенно пополнили эти данные наши раскопки 1964 г.

На небольшой площади раскопа на глубине 2,8 м от современной поверхности была открыта часть помещения № 8, попавшего в раскоп северо-западным углом (рис. 11). Сохранились и расчищены части его северной и западной стен с боковым входом и ступенями, а также пол, выложенный каменными плитами. Пол мостили дважды: расчищены два настила из плит известняка и мрамора (рис. 14). Лучше всего сохранился пол в южной части помещения, в северной части оба настила были разобраны до уровня плотной глиняной подмазки, на которую он был уложен. Верхний настил в южной части помещения состоял из правильной формы прямоугольных мраморных плит (1,0x0,6x0,15 м), местами замененных плитами известняка; в северной части помещений сохранился частично только нижний настил из таких же больших плит. В восточной части помещения пол состоял из плит разной формы и величины, уложенных по сторонам серого валуна треугольной формы со сглаженными углами. Этот участок помещения стал контрольным стратиграфическим узлом, благодаря перекрывающим его двум кладкам корчевского времени, являвшимися продолжением ограды дома № 2 и идущей перпендикулярно к ней кладке хазарского времени (рис. 11).

Стены помещения с мраморным полом были разрушены полностью. На полу были открыты лишь бесформенные завалы камней, и только тщательная их расчистка позволила обнаружить среди них остатки регулярной кладки. Так, от западной стены сохранился лишь внутренний панцирь кладки, состоявший из прямоугольных квадратов (0,4x0,2 м). Забутовка и внешний панцирь ее полностью разрушены (рис. 11). Нижние камни западной стены находятся на одном уровне с первой, нижней вымосткой пола. На мраморных плитах второй, верхней вымостки остался след пилона: раствор, забутовка и один прямоугольный квадрат. Рядом с остатками западной стены помещения, на мраморных плитах, был обнаружен тонкий слой штукатурки со следами красной краски: очевидно, остатки штукатурки и росписи рухнувших стен.

Лучше сохранился участок северной стены из пяти рядов тесаных блоков известняка той же формы и размера, что и сохранившиеся блоки западной стены. К сожалению, он виден только на северном профиле раскопа. Прирезаться не было возможности, поэтому о ширине стены судить нельзя. Перпендикулярно к ней пристроен торец, завершающийся панцирем из четырех квадратов, забутованным внутри мелким камнем и землей. К торцовой кладке примыкают две плиты порога с ямками от стоек двери и две хорошо сохранившиеся ступени (рис. 15).

Надо особо отметить, что открытые участки стен отличались от построек хазарского и корчевского периодов по материалу и системе кладок. Основным строительным материалом здесь выступают не неб-

режно отесанные камни ракушечника, а аккуратно обработанные подквадратные и прямоугольные блоки известняка [30, с.189—190]*. В качестве связующего раствора применялась не просто земля или глина с обломками керамики, а раствор из извести с галькой (так наз. "греческий раствор"). Квадры составляли внутренний и внешний панцыри кладки с забутовкой между ними из рваного камня и земли. Такая система кладки применялась византийскими артелями, возводившими крепости Таврики в эпоху Юстиниана. Нетрудно заметить, что кладки более позднего времени представляют собой огрубление и упрощение этой традиции.

Значительную трудность представляет хронология объектов, связанных с помещением с каменным полом. Это, прежде всего, могила, пятно которой четко обозначилось в нижнем настиле пола (рис. 13). Она ориентирована по линии 3—В с отклонением к С на 30°. Она оказалась разграбленной: костяк не сохранился, остались только обломки берцовой и плечевой костей. Очевидно, она была ограблена в древности, поскольку при настиле второго, верхнего, пола она была заложена плитами. Об этом свидетельствует и материал, обнаруженный при расчистке могилы. Могила оказалась заполненной грунтом с большим количеством керамики, камней, черепицы, кусков мрамора, в том числе и со следами обработки, среди которых был фрагмент архитрава с овами (0,14x0,13 м). Материал этот хронологически не выходит за рамки боспорского периода. Из амфор характерны так наз. "корчажки", известные в слоях IV в. Пантикалея и Фанагории, стенки амфор с глубоким рваным рифлением VI—VII вв. [16, с.120]. Стеклянные сосуды (ножки рюмок) явно близки формам IV—VI вв. [38, с.148—154, рис.9]. На глубине первых 0,4 м заполнения могилы были найдены три монеты. По определению К.В.Голенко, одна из них относится ко времени Фофорса (297 г.), две других — ко времени Рискупорида VI (324, 326 гг.) [14]. Более позднего материала в заполнении могилы найдено не было. Важно отметить, что на глубине 0,2—0,25 м ее заполнения четко прослежен слой горения. Очевидно, могила была разграблена после пожара, который претерпело и здание, и после которого был предпринят серьезный его ремонт. С открытым помещением № 8 стратиграфически связаны еще два объекта. Это колодец, прорубленный в нижнем настиле пола и примыкающий к северной стене помещения. Яма его диаметром 1,0 м была обложена квадрами ракушечника в южной и западной ее частях; с северо-восточной стороны, где яма примыкает к северной стене помещения, специальной обкладки не понадобилось. Обкладка колодца лежала на нижнем полу и, судя по высоте блоков камня (до 0,2 м), должна была возвышаться и над вторым его настилом.

Яма колодца была заполнена землей с большим количеством ка-

* Замеченные Б.Ю. Михлиным следы обработки известняка и ракушечника и его соображения о способах добычи и обтески их по данным раскопок в Керкинитиде имеют значение для всего Крыма.

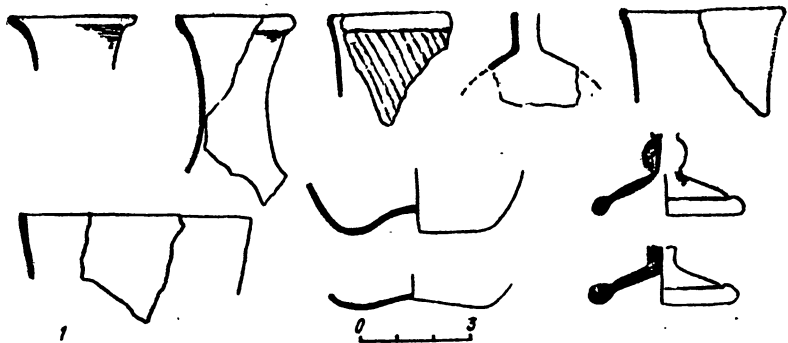
менного бута от обрушившихся в нее стен в момент разрушения помещения. На глубине 1,0 м яма стала активно заполняться пресной водой, объясняющей ее назначение в открытом помещении. Именно к этому колодезю вели ступени входа в помещение (рис. 11, 12).

Очевидно, колодезь функционировал на протяжении обоих периодов существования помещения с мраморным полом: до его ремонта и после. Использовался он до IX в.: материала более позднего в засыпке не было. Основу его составляли обломки амфор розовой глины с зональным рифлением (49 обломков), стенки красноглиняных кувшинов, среди которых был один со смолением (всего 7 обломков), одна стенка амфоры с перехватом тулова не позднее VI—VII вв. Колодезь был вырыт на глубину 1,4 м от уровня нижнего настила пола. Глубже вырыть его было невозможно: в восточной части колодца на глубине 1,1 м открылась кладка из больших белокаменных квадров, идущая в направлении С—Ю. Уже на этой глубине яма колодца наполнялась пресной водой, что и позволило использовать его в качестве неглубокого чистого резервуара.

Второе сооружение, связанное с помещением с мраморным полом, было обнаружено в восточном профиле раскопа (рис. 16). Это была кладка из трех рядов больших плит ракушечника. Для ее исследования была сделана прирезка (2,5x2,5 м). Здесь было открыто квадратное в плане сооружение, своеобразный ящик из поставленных на ребро плит ракушечника. К южной его стене с внутренней стороны плотно примыкает поставленная на растворе плита ракушечника (0,6x0,55x0,1 м), на дне обнаружены следы раствора. Центральную часть дна сооружения занимал округлой формы камень, окаймленный канавкой, которая могла служить стоком для воды.

Это сооружение конструктивно и стратиграфически связано с помещением № 8: ящик стоит на верхнем полу этого помещения и так же, как оно, перестал использоваться по первоначальному назначению не позже IX в. На дне его найден венчик красноглиняного черносмоленого кувшина раннего типа (диаметр венчика 8 см). Но это было не единственное его использование. Об этом свидетельствует заполнение ящика. Закрытый сверху каменной плитой он оказался забитым большими квадратами ракушечника (0,25x0,3x0,08 м; 0,3x0,5x0,1 м; 0,35x0,6x0,3 м). Края их отбиты, а уложены они намеренно плотно. В земле, засыпанной в ящик вместе с ракушечником, найдено много рыбьих костей, два обломка железных ножей и упоминавшийся венчик черносмоленого кувшина, дающий дату специального превращения полого резервуара со стоком в каменный стол, закрытый плитой.

Важно отметить, что материал из колодца, резервуара и разборки западной стены помещения № 8 не содержит находок, выходящих за рамки IX в. Все это указывает на конструктивную связь всех трех сооружений. На полу помещения № 8 были обнаружены обломки оконного стекла (всего 21 экз.), стеклянных сосудов IV—VI вв. [38, с. 148—134



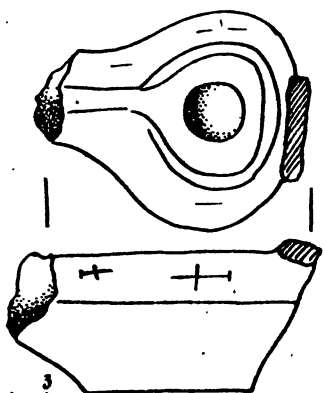
1

0 3



2

0 3



3

0 4



Рис. 15. Находки на полу помещения № 8.

1 – фрагменты стеклянных сосудов; 2 – керамические светильники; 3 – фрагмент мраморного лутерия

154], светильник, архитектурные детали из мрамора, черепица, фрагмент мраморного лутерия (рис. 15).

Расчистка пола дала и значительное количество раннесредневековой тарной керамики, характерной для слоев IV–VI вв. Пантикапея и

Фанагории. Это светлоглиняные амфоры с бороздчатыми ручками, прикрепленными ниже венчика, амфоры с характерным "рваным" рифлением [16, с.120].

Полученные данные в сопоставлении со стратиграфическим расположением помещения № 8 непосредственно под остатками построек хазарского времени дают возможность отнести его к строительству Боспора, скорее всего, юстиниановского времени.

Каково назначение частично открытого нами помещения? Наличие пола из мраморных и известняковых плит, штукатурки, могилы в первом настиле пола не оставляет сомнения в его общественном характере. Судя по колодцу и резервуару, представляющему близкую аналогию купели, открытой В.А.Кузнецовым в Зеленчуке [18, с.145, рис. 11], помещение № 8 представляет собой часть крещальни. Обычно крещальни входили в единый комплекс с базиликой. Такие комплексы хорошо известны в Крыму. Больше всего их построено в VI в., но началось их строительство с конца V в. и продолжалось до начала VII в. [45, с.145—213].

Открытое помещение, которое с определенной долей вероятности можно считать крещальней, предполагает существование где-то поблизости базилики. Скорее всего, она была на месте храма Иоанна Предтечи. Обычай строить храм на месте более древнего повсеместен. Он диктуется соображениями религиозного и утилитарного планов: кладки стен или фундаментов более древней постройки используются в новой. Так было и в данном случае.

Работы непосредственно около стен церкви Иоанна Предтечи [27, с.91—107] открыли участки кладки из больших блоков известняка, сложенные как кладка стен храма, не на "греческом" растворе (известь с галькой), а на растворе с розовой цемянкой, замешанном на битой черепице и плинфе. Работы внутри церкви также зафиксировали участки более древней кладки.

Однако ничего больше об этой базилике, кроме много раз повторенных соображений о принадлежности ей колонн храма Иоанна Предтечи, мы сказать не можем.

Открытые раскопками разных лет остатки строительства Боспора не слишком значительны, помещение с мраморным полом сильно разрушено и понало в раскоп небольшой частью, совсем небольшой отрезок кладки боспорского времени с обломками керамического водопровода удалось зафиксировать под хазарскими стенами. Однако открытие этих построек очень важно для истории Боспора, прежде всего потому, что они фундаментальны по своему характеру и впервые дают фактические данные о размахе строительства в портовой части города в юстиниановское время.

Остатки строительства предшествующего времени открыты раскопками 1964 г. на небольшой (около 10 м²) площади, расположенной к западу от помещения № 8 (рис. 16). Они были перекрыты культур-

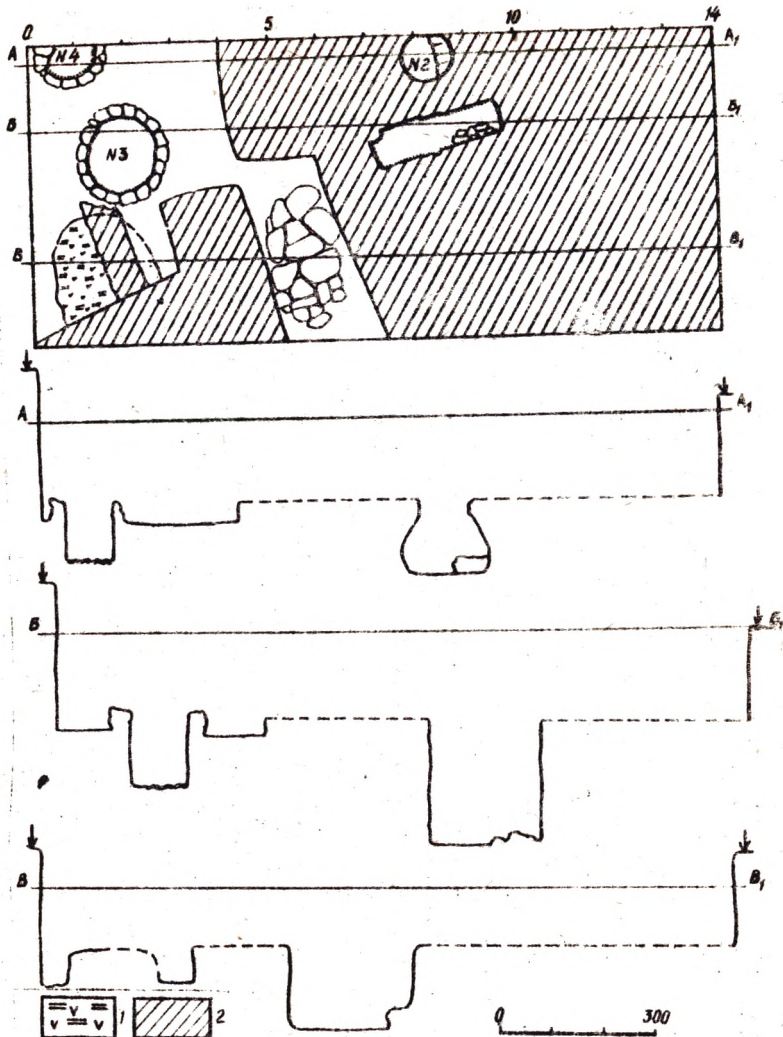


Рис. 16. Сооружения позднеантичного времени на раскопе III.
 1 — обожженная глина и угли (печь № 2); 2 — банкеты с остатками строительства корчевского и боспорского времени.

ным слоем с мощными прослойками пожара, достигающими местами 0,25 м. Особенно хорошо это видно на кв. 1—2 б, в юго-западной части раскопа, где оставленная на поле кладка корчевского времени дала возможность сохранить в дополнительном профиле последовательность напластований. Здесь на глубине 3,2 м, соответствующей слою под по-

лом помещения № 8, открыт мощный завал обожженной глины (печь № 2). В культурном слое, перекрывавшем его, было много находок, связанных с разрушением помещения № 8: куски раствора-цемянки, обломок штукатурки со следами росписи, фрагмент карниза из известняка. Завал глины перекрыт обожженной до черноты подушкой из глины толщиной 0,15 м.

Мы располагаем слишком малым количеством конструктивных деталей, чтобы представить устройство печи. В почти метровом ее завале обнаружен только под, остатки горелого дерева и большое количество обломков черепицы и тарной керамики со следами горения, что вероятнее всего объяснить их использованием в устройстве стен печи.

Очень похожая картина была раскрыта В.Д.Блаватским на северном склоне Митридатовой горы в 1953 г. [5, с.30]. В развалинах дома второй половины VI в. до н.э. были обнаружены остатки литейной печи, от которой остался под, утрамбованный обломками амфор, и глиняная стенка. Куски металлического шлака и литейная форма не оставляли сомнения в назначении печи: в ней производилась выплавка бронзы из готового сырья. И.Д.Марченко дала интересную реконструкцию печи, опираясь на изображения на греческой расписной парадной керамике [28, с.160–173]. Это высокая цилиндрической формы печь с небольшим топочным отверстием внизу. В верхней части ее устанавливался котел, четырехслойная крышка удерживала тепло внутри. Скорее всего, именно такого рода печь и обнаружена нами. Характер предметов, найденных в комплексе с печью № 2 и в самой печи, подтверждает это предположение.

При расчистке завала обожженной глины уже в верхнем его горизонте начали попадаться монеты. Так, на глубине 0,3 м от начала завала найдены первые восемь монет. Они обнаружены в горелом слое вместе с бесформенными кусками железа и черепицей. Ниже еще на 0,35 м в слое с обильными следами горения (угли, обгорелое дерево, закопченная черепица) найдено еще 25 монет, глубже находки их не прекращались. Весь завал глины оказался буквально пронизанным монетами, находимыми вместе с обломками черепицы, калиптеров, амфор. Всего их оказалось 80, 50 из них определены К.В.Голенко [14].

В заполнении печи № 2, кроме монет, найдено большое количество фрагментированных предметов из металла, преимущественно из меди и бронзы. Самые интересные из них — обломки четырехгранных бронзовых и медных стержней с утраченной рабочей частью, но, скорее всего, являвшихся инструментами типа зубил. Один из них сохранил острый рабочий конец, верхняя часть четырехгранного стержня оказалась обломанной. Особо надо отметить заготовки каких-то предметов в виде квадратных и прямоугольных кусков с отверстиями и без них толщиной 0,3–0,4 см и сложенный медный дрот той же толщины, круглую медную насадку диаметром 2 см, медный кружок с квадратным отверстием, две соединенные круглые медные пластины. Вместе с этими

предметами, имеющими вид полуфабрикатов или заготовок, есть изделия определенного назначения: ключ с петлей и зубчатой бороздкой, часть замкового механизма с прямоугольной бороздкой, колокольчик с петлей для подвешивания и язычком, четырехгранные гвозди разных размеров, звенья цепочки из круглых медных колечек. Гипотетически можно определить как насадку медную обойму и как циркуль — предмет из двух соединенных медных обломанных стержней с накопником-держателем.

Большинство предметов, найденных в завале печи, носят следы активного горения: помимо углей и золы, это пережженные обломки керамики и камней, бесформенные куски железа, бронзы, обломок черепицы с приварившейся к ней монетой, деформированные в огне обломки стеклянных сосудов. Обилие находок из металла не оставляет сомнения в назначении печи: здесь производилась выплавка бронзы и литье из нее различных предметов домашнего обихода: ключей, цепочек, браслетов, колокольчиков, гвоздей.

Возможно, отливались здесь и зеркала: в непосредственной близости от печи на уровне верхнего горизонта ее развала найдена литая форма из мелкозернистого белого мрамора. На ней вырезано изображение зеркала с двумя валиками (диаметр 4,8 см), в канальце литника, подведенного к изображению, сохранилась капля металла. Такой же формы и величины (диаметр 4 см) зеркало найдено в слоях I—IV вв. Нантиская [13, с.452].

Несомненно, в один производственный комплекс с печью входили и колодцы [14]* — ямы № 3 и № 4. Об этом свидетельствует не только их взаимное расположение, но и заполнение. С первых же штыков их заполнения стало ясно, что они перестали использоваться в результате громадного пожара и гибели сооружения, в состав которого входили. Так, целиком попавший в раскоп колодец (яма № 3) был заполнен землей с зольными прослойками пожара, кусков стеклянных шлаков, обожженной глины и камня, обломков железа и оконного стекла, неопределенных пластин бронзы плохой сохранности. Особенно надо подчеркнуть, что в яме № 3 найдено много (20 экз.) кусков медных пластин толщиной 3—4 мм, чаще всего квадратной или округлой форм. Размеры их колеблются от 1,5х2,0 см до 2,0х2,0 см. Они производят впечатление специальных заготовок. Найдены в яме № 3 и монеты: четыре из них скручены в дугу и неопределимы, одна оказалась статером Рискупорида V (254—256).

Клад, найденный в производственном комплексе с печью № 2, исключительно интересен. 50 определимых монет относятся к III в., ко времени одного из острых кризисов в истории Боспора. Это было время вторжения готских племен, когда наряду с выпускавшимися статерами царя Рискупорида V появились монеты с варварским именем Фар-

* В Рассуждения К.В.Голенко [14] не по его вине закралась ошибка: яма № 3 одновременно печи, а не более поздняя, как он пишет.

санз. Чеканились они всего два года: 253/54 и 254/55. Именно к 253/54 г. относится 45 монет, определенных К.В.Голенко. Одна относится к 264 г., когда правление Рискупорида V было восстановлено.

Таким образом, абсолютное большинство содержащихся в кладе монет относится к правлению узурпатора Фарсанза. Это — четвертый клад монет, найденный при раскопках Боспора и относящийся к кануну гибели царства. Но интересен клад не только этим. Анализ монет, проведенный в химической лаборатории Государственного Эрмитажа, показал, что они сделаны из меди и покрыты тонкой пленкой серебра, то есть изготовлены способом плакирования, являвшимся по существу легальным способом подделки монеты. Способ этот применялся часто в античный период. Острый политический кризис во время правления Фарсанза, несомненно, сопровождался и экономическими трудностями.

И еще одно важное наблюдение К.В.Голенко: монеты, найденные в печи, представляют собой "единую группу монет, чеканенных на одном дворе, одними мастерами и практически без перерыва" [14, с.93]. Эта группа хронологически компактных монет не походит на постепенно копившийся клад, она, скорее, выглядит, как монеты, не успевшие побывать в обращении. В таком случае, учитывая производственный характер комплекса, в котором они обнаружены, можно предполагать, что и сам комплекс мог включать и монетный двор. Он сгорел в громадном пожаре во время первого готского похода 256 г. Сложнее решить вопрос о времени сооружения и использования другого производственно-хозяйственного комплекса позднеантичного времени. Это рыбозасолочные ванны, открытые на расстоянии 1 м от апсид церкви Иоанна Предтечи при раскопках прицерковного кладбища. Это три связанных в единую линию цистеры глубиной 2 м. По уровню залегания основания их находились на глубине развала печи № 2, что можно рассматривать как указание на их стратиграфическую дату. Не менее выразительно говорит о ней и их устройство. Стены ванн, на отдельных участках сохранившиеся на высоту трех рядов кладки, сложены из прямоугольных блоков известняка на розовой цемянке, которой заполнены не только швы между блоками, но местами и большие участки кладки, особенно внутри ванн. На стене третьей ванны хорошо видна система кладки, которую унаследует строительство V—VI вв. от римских времен. Ее характерную особенность составляют блоки, положенные поочередно своей длинной и короткой сторонами (точок-ложок), и блоки, положенные так, что шов нижнего ряда приходится на середину блока верхнего ряда.

Стены ванн достигают ширины 0,5—0,7 м, ширина самих ванн — до 1,3 м. Такого же устройства рыбозасолочные ванны Мирмекия и Тиритакис функционировали в III в., а в IV в., после разгрома этих городов гуннами, были заброшены [12, с.300—317]. Однако в Тиритакисе, где жизнь позднее возобновилась, некоторые ванны снова использовались по назначению. Вероятно, то же произошло и на Боспоре. В заполнении

ванн не оказалось материала ранее X в.: до самого дна они были заполнены обломками черносмоленых кувшинов и амфор, что и дает дату прекращения их использования по назначению. Показательно, что материала предшествующей, хазарской, эпохи в ваннах не оказалось. Очевидно, они служили для засолки рыбы и в хазарское время, когда комплекс построек, связанных с базиликой, ветшал и разрушался. Только с постройкой нового храма на рубеже IX—X вв. ванны были заброшены окончательно. После возникновения около церкви городского кладбища засыпанные землей остатки ванн неоднократно нарушались могилами. Одна из них (№ 49) разрушила восточную стену ванны № 2, две другие (№ 50 и № 51) — восточную стену ванны № 3.

Надо добавить, что размещение в прибрежной части города неподалеку (в 50 м к юго-востоку) от производственного комплекса с металлургической печью рыбозасолочных ванн вполне логично.

Очевидно, портовый район города во времени строительства Юстиниана резко изменил свой облик. В позднеантичный период эта часть города имела сугубо производственно-хозяйственный характер. После готского и гуннского разгромов Боспора его культовый центр переместился с занятых кладбищем склонов Митридата в порт.

Помимо позднеантичных комплексов, датируемых III в., на вскрытом нами участке бывшей Рыночной площади обнаружены и более ранние материалы. К сожалению, их немного, поскольку из-за грунтовых вод не удалось на всей площади раскопов дойти до материка. Тем не менее, на участке раскола II в могиле помещения № 8 на глубине 5,3 м открыта кладка. Она состояла из мощных рваных камней очень прочного известняка, фрагментарность ее не позволяет судить о ее направлении и характере, бесспорны только ее фундаментальность и уровень залегания (рис. 16). На той же глубине (5,2 м) в специальном шурфе к востоку от банкета с корчевской кладкой, под которой сохранена часть печи № 2, открыта вымостка дворика из камней валуна и известняка. Сильное увлажнение грунта, состоявшего из бурой, местами красновато-желтой глины, в могиле и колодцах, прокопанных до той же глубины, сопровождалось обильным прибыванием почвенных вод. Это обстоятельство вместе с убыванием находок позволяет считать уровень, до которого мы дошли, предматериковым. Судя по взаимному расположению вымостки и дворика, они могли составлять часть какого-то одновременного комплекса. Самый важный вопрос, который возникает в связи с ним, — это его датировка. Решение его дает анализ находок, обнаруженных на глубине 5,0—5,3 м, и дата сооружений, перекрывающих следы древнейших построек.

На уровне обнаруженных в могиле остатков кладки найдены обломки амфор красной, красно-оранжевой и розовой глины. Горло амфоры с реберчатой поверхностью дает возможность датировать этот комплекс находок II—III вв. [16, с.32—35, табл. XXXII, 76]. Этим же временем надо датировать материал, найденный при расчистке вымостки.

Помимо обломков амфор с реберчатой поверхностью, здесь встречались светлоглиняные амфоры с клювообразным венцом, широко распространенные на европейской части Боспора, а также амфоры из пестрой глины. Все это не противоречит общему облику амфорного материала, который дают хорошо датированные пантикапейские слои II—III вв. Уместно вспомнить при этом дворик, вымощенный плитами, и стены из рваных камней плотного известняка, открытые В.Д.Блаватским в 1946 г. на I Боспорском раскопе [6, с.91]. Помимо общности строительного материала, сооружения эти роднит с нашими характер их гибели: они погибли от большого пожара, на что указывает пласт черной сажи почти без находок. Самой ранней датой открытых сооружений В.Д.Блаватский считал первые десятилетия III в.

Стратиграфически открытые нами сооружения предматерикового слоя могут относиться и к более раннему времени — II — началу III в., времени, предшествующему сооружению открытого на глубине 3,7—4,4 м. производственного комплекса с печью № 2.

Итак, раскопки, проведенные в Керчи на бывшей Рыночной площади, дали большой фактологический материал. Он иллюстрирует с разной степенью полноты основные моменты истории средневекового Боспора, начиная с кризиса, постигшего царство в середине III в., и кончая эпохой гунззского и турецкого владычества.

Повторим эти моменты в их исторической последовательности. Самым важным открытием в позднеантичных отложениях на раскопе III является находка клада с монетами 252—253 гг., давшая бесспорную точку отсчета для всех хронологических выводов. Это было тяжелое время в истории Боспора — время вторжения готов. Они появились в Причерноморье в 20—30-х гг. III в., в середине этого же столетия их сокрушительные набеги стали причиной гибели Танаиса, а Боспор превратили в базу для походов на Кавказское побережье [13, с.440].

Громадный пожар, в котором погибли постройки монетного двора с неуспешными побывать в обращении монетами узурпатора Фарсанза, — красноречивое свидетельство этих событий.

Стоит отметить, что открытая застройка позднеантичного времени была самой крайней, подхлотившей к берегу городской застройкой: в 30-ти с лишним метрах от нее к востоку на том же уровне, как уж отмечалось, шел материковый песок. Для понимания топографической ситуации необходимо учитывать, что площадка, на которой разбиты раскопы II и III, находится выше, чем площадка с раскопом I, более чем на 1 м: первая расположена на 5 м над уровнем моря, вторая — на 3,75 м.

Учитывая, что производственный комплекс с кладом — не первая постройка на прибрежной полосе, можно констатировать, что нами раскопаны остатки довольно интенсивного ее освоения городом более чем за столетие до гибели царства.

Вторжение гуннов в 370 г. привело к гибели Боспорского царства.

Но, как утверждал еще Ю.Кулаковский, сам город "пережил разрушение царства", сохранив исконное население с его традициями и культурой [19, с.29]. Действительно, слой, перекрывававшие постройки середины III в., не содержали никаких следов возобновления застройки прибрежной полосы. Не были они и стерильными: многочисленные обломки посуды свидетельствуют, что связь населения с позднеантичной культурой не нарушалась. Судя по керамике, материальная культура населения, пережившего готское и гуннское вторжение, мало изменилась. Единственным важным свидетельством этой эпохи являются следы пожаров в разрезах культурных напластований и прекращение застройки прибрежной полосы на целое столетие. Это было как раз то столетие, которое не оставило никаких упоминаний о Боспоре в дошедших до нас письменных источниках.

О Боспоре последующих столетий мы уже знаем больше. В сочинениях Прокопия Кессарийского рассказывается, что в V в. все пространство между Боспором и Херсонесом было занято гуннами и что "боспориты решили подчиниться императору Юстину" [34, с.114], правившему с 518 по 527 г. Это событие историки относят к 522 г., когда император Юстин посылает к гуннам посольство во главе с Патрикеем Пробом [21, с.5], или ко времени, предшествующему этому событию [1, с.88]. В сочинениях Прокопия содержатся и другие ценные для истории Боспора факты.

"Сверх того, что касается городов Боспора и Херсона, которые являются приморскими городами, — писал он, — и находятся на краю пределов римской державы, то, застав их стены в совершенно разрушенном состоянии, он сделал их замечательно красивыми и крепкими". И далее: "Особенно он укрепил стенами Боспор; с давних времен этот город стал варварским и находился под властью гуннов; император вернул его под власть римлян" [35, с.249, VIII, 10, 12]. Прямым подтверждением этих важных свидетельств были до сих пор эпиграфические находки [22, с.105, № 99, 20, с.661—662].

Находки на раскопе II впервые дают нам представление о монументальном строительстве времен Юстиниана в портовой части Боспора. Фрагментарность попавшего в раскоп сооружения не позволяет с уверенностью судить о его первоначальном облике. Однако бесспорен его общественный характер и связь с базиликальным комплексом построек.

Существование в Керчи базилики, предшественницы храма Иоанна Предтечи, предполагал еще Н.П.Кондаков [36, с.69]. Исторически это предположение не нуждается в обоснованиях: Боспор был христианским городом уже в IV в. На I Вселенском соборе в Константинополе присутствовал епископ Боспора Кадм. Не повторяя хорошо известных свидетельств письменных источников о христианстве на Боспоре, обобщенных М.И.Артамоновым [1, с.89—95], отметим, что археологических доказательств его много меньше. Поэтому открытие части общественного здания базиликального характера очень важно.

Небольшая площадь, вскрытая раскопками, и фрагментарность построек не позволяют с достаточной полнотой судить об облике исследуемого участка в хазарский период. Ясно однако: в наш раскоп попала часть фундаментальной постройки, скорее всего, крепостного характера. Это две линии стен, тянущихся с запада на восток более, чем на 15 м. Скорее всего, это части стен, ограничивавших крепость с юга, за ее пределами оказались развалины разрушенного базиликального комплекса, части которого (колодец, купель, участки пола) использовались в хазарское время для хозяйственных нужд. Синхронно с ними начали "вторую жизнь" и рыбозасолочные ванны, засыпанные только в корчевское время.

Не слишком значительные реалии хазарского времени, открытые раскопками, хорошо освещены письменными источниками. Позиции Византии на Боспоре пошатнулись уже в VI в., когда новые кочевники — турки — стали реальной силой на юге Европы [1, с.133—141]. Боспор был захвачен ими, по свидетельству Менандра, около 580 г. [29, с.422—423]. А по свидетельству Феофана, на Боспоре в 704—705 гг. правил хазарский наместник — "архонт Боспора" [41, с.62—63].

Раскопками зафиксированы два важных события того столетия, в течение которого хазары окончательно водворились на Боспоре: разрушение в громадном пожаре культовых построек в портовой части Боспора и постройка хазарской цитадели — "внутреннего города" на его развалинах. Похожая картина открыта и в Тиритакке, где хазарские жилища VIII в. построены среди стен разрушенной базилики [12, с.313].

Конец хазарского владычества на Боспоре выразительно зафиксирован раскопками: стена цитадели была разобрана практически до основания, разрушена она была в большом пожаре. Время гибели хазарской цитадели дает комплекс находок хазарского слоя, имеющий близкое соответствие в материале Фанагории, переставшей существовать в конце IX в. [17, с.232—237]. Именно в это время погибли многие поселения Крыма хазарского времени, что ученые убедительно связывают с печенежским вторжением [11, с.64]. Не избежал этой участи и Боспор.

На сnivelированной поверхности, занятой ранее цитаделью хазар, была возведена по типичным для византийского градостроительства нормам часть квартала с двумя улицами и пятью домами. Строительство квартала датируется концом IX в., гибель и разрушение — началом XII в. Через несколько десятилетий автор "Слова о полку Игореве" назовет Сурож, Корсунь, Тмутаракань (а, значит, и соседний, через пролив от Тмутаракани расположенный Корчев) "землями незначимыми" [37, с.44]. Следовательно археологические материалы, связанные с жизнью открытого квартала, это то немногое, что проливает свет на историю города, когда он появился на исторической арене со славянским именем Корчев.

Эпоха татаро-монгольского вторжения оказалась слабо представленной на всех трех раскопах. Очевидно, остатки строительства этой

поры интенсивно разбирались при возведении той старой крепости, облик которой нам сохранили планы и зарисовки XVIII—XIX вв. Одну из башен ее А.Ашик называл генузской, вероятно, в турецкое время генузская крепость была перестроена [44, с.466]. Долгое ее существование на рыночной площади способствовало консервации культурного слоя этой важнейшей части древнего города. Благодаря этому обстоятельству, оказалось возможным получить такой глубокий стратиграфический срез культурных напластований и наполнить археологическими реалиями историю портовой части города на протяжении почти двух тысяч лет.

1. *Артаманов М.И.* История хазар. — л., 1962. — 521 с.
2. *Архитектурное наследие.* — М.: Стройиздат, 1976. — № 25. — 168 с.
3. *Ашик А.* Боспорское царство с его палеографическими и надгробными памятниками, расписными вазами, планами, картами и видами. — Одесса, 1849. — Ч. 1. — 86 с.
4. *Блаватский В.Д.* Материалы по истории Пантикапея // МИА. — № 19. — М., 1951. — С.9—62.
5. *Блаватский В.Д.* Архаический Боспор // МИА. — № 33. — М., 1954. — С.7—44.
6. *Блаватский В.Д.* Строительное дело Пантикапея по данным раскопок 1945—1949 и 1952—1953 гг. // МИА. — № 56. — М., 1957. — С.5—95.
7. *Блаватский В.Д.* Раскопки Пантикапея в 1934 г. // МИА. — № 56. — М., 1957—С.251—254.
8. *Блаватский В.Д.* Раскопки Пантикапея в 1954—1958 гг. // СА. — 1960. — № 2. — С.168—192.
9. *Блаватский В.Д.* Отчет о раскопках Пантикапея в 1945—1949, 1952 и 1953 гг. // МИА. — № 103. — М., 1962. — С.6—85.
10. *Веймарн Е.В.* Исследование церкви Иоанна Предтечи в Керчи // Архив Керченского историко-археологического музея.
11. *Габло А.В.* Проблема Приазовской Руси и современные археологические данные о южном Приазовье в VIII—IX вв. // Вестник ЛГУ. — 1968. — № 14. — С.55—65.
12. *Гайдукевич В.Ф.* Раскопки Мирмекия и Тиритаки, археологические разведки на Керченском полуострове в 1937—39 гг. // ВДИ. — 1940. — №№ 3—4. — С.300—317.
13. *Гайдукевич В.Ф.* Боспорское царство. — М.; Л., 1949. — 554 с.
14. *Голенко К.В.* Монеты, найденные при раскопках в Керчи в 1964 г. // ВДИ. — № 2. — 1970. — С.87—99.
15. *Зеест И.Б., Якобсон А.Л.* Раскопки в Керчи в 1963 г. // КСИА. — 1965. — № 104. — С.62—70.
16. *Зеест И.Б.* Керамическая тара Боспора // МИА. — 1960. — № 83. — 180 с.
17. *Кобылина М.М.* Раскопки Фанагории // КСИИМК. — 1951. — Вып. 37. — С.232—237.
18. *Кузнецов А.В.* Северный Зеленчукский храм X века // СА. — 1964. — № 4. — С.136—150.
19. *Кулаковский Ю.* Древности южной России. Керченская христианская катакомба 491 г. // МАР. — 1891. — № 6.
20. *Кулаковский Ю.* Керченская христианская катакомба 491 г. // МАР. — 1894. — № 6. — Вып. 1—4.
21. *Кулаковский Ю.* К истории Боспора Киммерийского в к. VI века // ВВ. — 1896. — Т. 3.
22. *Латышев В.В.* Сборник греческих надписей христианских времен из Южной России. — СПб., 1896. — 143 с.

23. *Латышев В.В.* Известия древних писателей о Скифии и Кавказе. — Т.1. — Греческие писатели // ВДИ. — 1947. — № 4. — С.169—291.
24. *Макарова Т.И.* Средневековый Корчев (по раскопкам 1963 г. в Керчи) // КСИА. — 1965. — № 104. — С.70—77.
25. *Макарова Т.И.* Новые данные о датировке церкви Иоанна Предтечи в Керчи // Тез. докл., посвящ. итогам полевых археолог. исследований в 1970 г. в СССР. — Тбилиси, 1971. — С.264—265.
26. *Макарова Т.И.* Раскопки около церкви Иоанна Предтечи в Керчи // АО за 1971 г. — М., 1972. — С.375—377.
27. *Макарова Т.И.* Археологические данные для датировки церкви Иоанна Предтечи в Керчи // СА. — 1982. — № 4. — С.91—107.
28. *Марченко И.Д.* Материалы по металлообработке и металлургии Пантикалея // МИА. — 1957. — № 56. — С.160—173.
29. *Менандра* Византийка продолжение истории Агафиевой // Византийские истории. — СПб., 1861.
30. *Михлин Б.Ю.* Раскопки некрополя Керкинитиды в 1975 г. // СА. — 1981. — № 3. — С.181—192.
31. *Плетнева С.А.* Керамика Саркела — Белой Вежи // МИА. — 1959. — № 75. — С.212—272.
32. *Плетнева С.А.* Средневековая керамика Таманского городища // Керамика и стекло древней Тмутаракани. — М., 1963. — С.5—72.
33. *Плетнева С.А.* Древние болгары в бассейне Дона и Приазовья // Плиска—Преслав. — София, 1981. — 2.
34. *Прокопия* Кессарийского история войн с персами. — СПб., 1862. — 302 с.
35. *Прокопий.* О постройках // ВДИ. — 1939. — № 4. — С.203—283.
36. *Протоколы реставрационных заседаний* // ИАК. — СПб., 1909. — Вып. 32. — С.1—90.
37. *Рыбаков Б.А.* Русские земли на карте Идриси 1154 года // КСИИМК. — М.; Л., 1952. — Вып. 43. — С.3—44.
38. *Сорокина Н.П.* Позднеантичное и раннесредневековое стекло Таманского городища // Керамика и стекло древней Тмутаракани. — М., 1963. — С.134—174.
39. *Титы* сельского жилища в странах зарубежной Европы. — М., 1968. — 250 с.
40. *Трубачев О.Н.* Славянские этимологии // Этимологические исследования по русскому языку. — М., 1962. — Вып. II. — С.15—40.
41. *Чичуров И.С.* Византийские исторические сочинения: "Хронография" Феофана, "Бревиарий" Никифора. Тексты, перевод, комментарии. — М., 1980. — 214 с.
42. *Якобсон А.Л.* Средневековые амфоры Северного Причерноморья // СА. — 1951. — XV. — С.325—344.
43. *Якобсон А.Л.* Раннесредневековые гончарные печи в Восточном Крыму // КСИИМК. — 1954. — Вып. 54. — С.164—172.
44. *Якобсон А.Л.* Раннесредневековые поселения восточного Крыма. Боспорские города // МИА. — 1958. — № 85. — С.458—501.
45. *Якобсон А.Л.* Раннесредневековый Херсонес // МИА. — 1959. — № 63. — 364 с.
46. *Дочева Валентина.* Средневековни градски къщи със сложни планови композиции по Българските земи (XII—XIV в.) // Втори международен конгрес по Българистика. Доклади изобразително изкуство и архитектура. — София, 1988. — С.115—121.

**ПОДТЕКСТОВКИ ФОТОИЛЛЮСТРАЦИИ
К СТ. Т. И. МАКАРОВОЙ
«БОСПОР-КОРЧЕВ ПО АРХЕОЛОГИЧЕСКИМ ДАННЫМ»**



Рис. 6. Фрагмент кладки корчевского дома (№ 2).



Рис. 7. Лестница во внутренней стенке дома № 2



Рис. 8. Печь в доме № 1



Рис. 10. Стены хазарской крепости. Вид с запада (раскоп II)



Рис. 12. Помещение № 8. Вид с юга



Рис. 13. Вход в помещение 8



Рис. 14. Каменный ящик в помеще-
нии 8