

археологическими исследованиями. Видимо, противоположные точки зрения исследователей по этому вопросу в недалеком будущем должны сблизиться. Это показала и работа III Международного конгресса славянской археологии в Братиславе¹²⁹.

Археологические памятники Поднестровья и Подунавья середины I тыс. н. э. фиксируют, как уже писалось, общую архаизацию материальной культуры, что характерно и для других европейских районов¹³⁰. Но гончарный круг исчез не везде. Традиция черняховского гончарного производства сохранилась в середине I тыс. н. э. на Среднем и Верхнем Днестре, на Буковине и на Дунае. Относительно дальнейшей эволюции техники пашенного земледелия, железоделательного производства и т. п., то они фиксируются на Днестре и Дунае в памятниках середины и третьей четверти I тыс. н. э. достаточно четко.

Таким образом, черняховские традиции в памятниках середины и третьей четверти I тыс. н. э. на территории Поднестровья и Подунавья прослеживаются довольно определенно. Общий отпечаток материальной культуры середины I тыс. н. э. лежит на этих древностях в такой же мере, как и на памятниках описываемого времени в Центральной Европе. Древности середины I тыс. нашей эры на Днестре и Дунае фиксируют новую фазу истории славянских, фракийских и других племен.

Б. В. Магомедов

О КУЛЬТУРНО-ХРОНОЛОГИЧЕСКОМ СООТНОШЕНИИ ЧЕРНЯХОВСКИХ ПАМЯТНИКОВ ПРИЧЕРНОМОРЬЯ И ЛЕСОСТЕПИ

Позднеримские материалы приморских районов Одесской и Николаевской областей начали привлекать внимание исследователей черняховской культуры сравнительно недавно. Первые публикации раскопок поселений с черняховским вещевым комплексом и остатками домов из камня появились в 50-х — начале 60-х годов¹. Авторы отмечали сходство гончарной посуды этих памятников

¹²⁹ Баран В. Д. Славяне между Днепром и Вислой. Тез. докл. сов. дел. на III Междуна. конгрессе слав. археол. в Братиславе 1975 г. М., 1975, с. 3—6; Вакуленко Л. В. Поселения римского времени в Прикарпатье. Там же; Винокур И. С. Черняховские традиции в памятниках середины и третьей четверти I тысячелетия н. э. Днестро-Днепровского междуречья. Там же, с. 11—13; Кропоткин В. В. Раннеславянские памятники VI—VII вв. и их связи с предшествующими археологическими культурами. Там же, с. 15—17; Седов В. В. Славяне в римскую и ранневизантийскую эпоху. Там же, с. 21—25.

¹³⁰ Шевеленко А. Я. Производственно-трудовой опыт народных масс Европы VI—X вв.—ВИ, 1975, № 8, с. 89—90.

¹ Добровольский А. В. Землеробские поселения перших столеть нашей эры на р. Ингулец.—Археология, 1950, т. 3, с. 167—175; Раевский К. А. Наземные сооружения земледельцев междуречья Днепра-Днестра в I тысячелетии н. э.—СА, 1955, № 22, с. 250—276; Славин Л. М. Поселения первых веков нашей эры на среднем и нижнем Ингульце.—КСИА АН УССР, 1954, вып. 3, с. 50—57; Симонович Э. А. О некоторых типах поселений первых веков нашей

с керамикой «полей погребений черняховского типа», обращая внимание на особенности их домостроительства. За ними закрепилось название «памятники с каменным домостроительством»².

Возможность отнесения их к черняховской культуре впервые была четко обоснована Э. А. Сымоновичем после исследования им первых в Северном Причерноморье могильников, сходных в основных чертах с синхронными древностями Украинской Степи и Лесостепи³. Однако из-за различий в оценке значения местных особенностей причерноморских памятников среди археологов отсутствует единое мнение об их культурной атрибуции⁴. Даже исследователи, признающие черняховскую принадлежность рассматриваемых древностей, отводят их носителям различную роль в формировании ареала культуры. Так, Э. А. Сымонович появление черняховских памятников в Северном Причерноморье связывает с переселением сюда части «антских племен» из Лесостепи. В противоположность этому В. Д. Баран находит указания на продвижение носителей черняховской культуры с юга в северные районы, в частности, на Вольнь⁵. Главное, в чем проявляется единство взглядов всех исследователей, — это выделение причерноморских памятников с черняховскими чертами в отдельную, с присущими только ей особенностями, культурную группу.

От «классических» лесостепных проявлений черняховской культуры (если рассматривать район в целом, не останавливаясь на отдельных памятниках) причерноморский регион отличается большим разнообразием деталей, составляющих облик культуры. Прежде всего это заметно в сосуществовании нескольких типов домостроительства (каменные, наземные глинобитные и углубленные постройки), а также погребального обряда (сожжения ямные и урновые, труположения в могилах с заплечиками, с подбоем, в простых грунтовых ямах и в земляных склепах).

Сходство причерноморских памятников с другими районами распространения черняховской культуры проявляется в следующем.

эры в Северном Причерноморье.— КСИИМК, 1956, вып. 65, с. 131—135; *Брайчевская А. Т.* Раскопки в с. Дудчанах в 1954 г.— КСИА АН УССР, 1955, вып. 5, с. 49—50; *Белановська Т. Д.* Розкопки поселення перших століть нашої ери в с. Дудчанах.— АП, 1960, т. 9, с. 210—214; *Вязьмітіна М. І.* Поселення II—IV століть нашої ери в с. Дудчанах.— АП, 1960, т. 9, с. 215—223; *Махно Є. В., Мішин В. А.* Бериславське поселення та могильник перших століть нашої ери.— АП, 1961, т. 10, с. 114—130; *Махно Є. В.* Розкопки могильника і поселень поблизу с. Каїри.— АП, 1961, т. 10, с. 147—153.

² *Махно Є. В.* Памятники черняховской культуры на территории УССР (материалы к составлению археологической карты).— МИА, 1960, № 82, с. 14.

³ *Сымонович Э. А.* Итоги исследований черняховских памятников в Северном Причерноморье.— МИА, 1967, № 139, с. 205—237.

⁴ *Гудкова А. В.* К истории культурной атрибуции памятников черняховского типа степной зоны СССР.— МАСП, 1976, вып. 8, с. 119—131.

⁵ *Сымонович Э. О.* Північне Причорномор'я і слов'яни-анти.— Археологія, 1971, впп. 2, с. 31—32; *Баран В. Д.* До питання про підгрунтя черняхівської культури.— В кн.: Дослідження з слов'яно-руської археології. К., 1976, с. 57—58.

1. Одинаково прогрессивный для своего времени уровень развития экономики на базе развитого земледелия. По всей территории черняховской культуры бытуют общие типы сельскохозяйственных орудий. Одинаково развиты ведущие ремесла (металлообрабатывающие, гончарное, косторезное и др.). Поддерживаются устойчивые торговые связи с античным миром.

2. Продукция ремесленного производства на всей территории культуры несет отпечаток одного стиля. Практически неотличимы происходящие из различных районов черняховского ареала гончарные сосуды, металлические и костяные изделия.

3. Наблюдается определенная общность идеологических воззрений, прослеживаемая в погребальном обряде: бескурганность могильников, биритуализм (сочетание ингумации с кремацией) на многих из них, господство северной или западной ориентации трупоположений, обычай разрушения погребений и т. д.⁶

На основании перечисленных признаков в круг черняховских древностей входит большинство позднееримских памятников Северо-Западного Причерноморья, оставленных оседлым населением. Под вопросом остается включение в этот круг некоторых материалов из позднескифских могильников Нижнего Днепра — Николаевка и Красный Маяк (Бизюков монастырь)⁷. В них открыты главным образом материалы I в. до н. э. — II в. н. э., однако единичные погребения Николаевского могильника и некоторые находки с территории Красномаяцкого относятся к позднееримскому времени⁸. В основном это фибулы, гребни и вещи античного производства. Гончарная керамика черняховского типа представлена очень слабо.

Ареал причерноморской группы черняховских памятников выявляется при картографировании ее наиболее ярких отличительных признаков — каменного домостроительства и могильников с большим процентом погребений в ямах с заплечиками (рис. 1). Выделенный регион почти на всем протяжении своей сухопутной границы от Днепра до Дуная соприкасается с соседними областями распространения черняховской культуры.

В результате исследований последних лет в Северо-Западном Причерноморье накоплены новые материалы. Совместно с результатами прежних исследований они позволяют по-новому подойти к проблеме соотношения черняховских памятников этой территории и основного черняховского массива, занимающего главным образом пространства Украинской Лесостепи.

⁶ Сымонович Э. А. Итоги исследований..., с. 234.

⁷ Ebert M. Ausgrabungen bei dem «Gorodok Nikolajewka» am Dnjepr. PZ., 1913, Bd 5, N. 1/3, S. 80—113; Гошкевич В. Древние городища по берегам Низового Днепра.— ИАК, 1913, вып. 47, с. 134—138; Сымонович Э. А. Исследования позднескифских и черняховских памятников на Нижнем Днестре.— В кн.: Археологические исследования на Украине в 1976—1977 гг.: Тез. докл. XVII конф. ИА АН УССР. Ужгород, 1978, с. 92—93.

⁸ Из 206 могил (300 погребенных) вещи позднееримского времени найдены не более чем в семи погребениях.

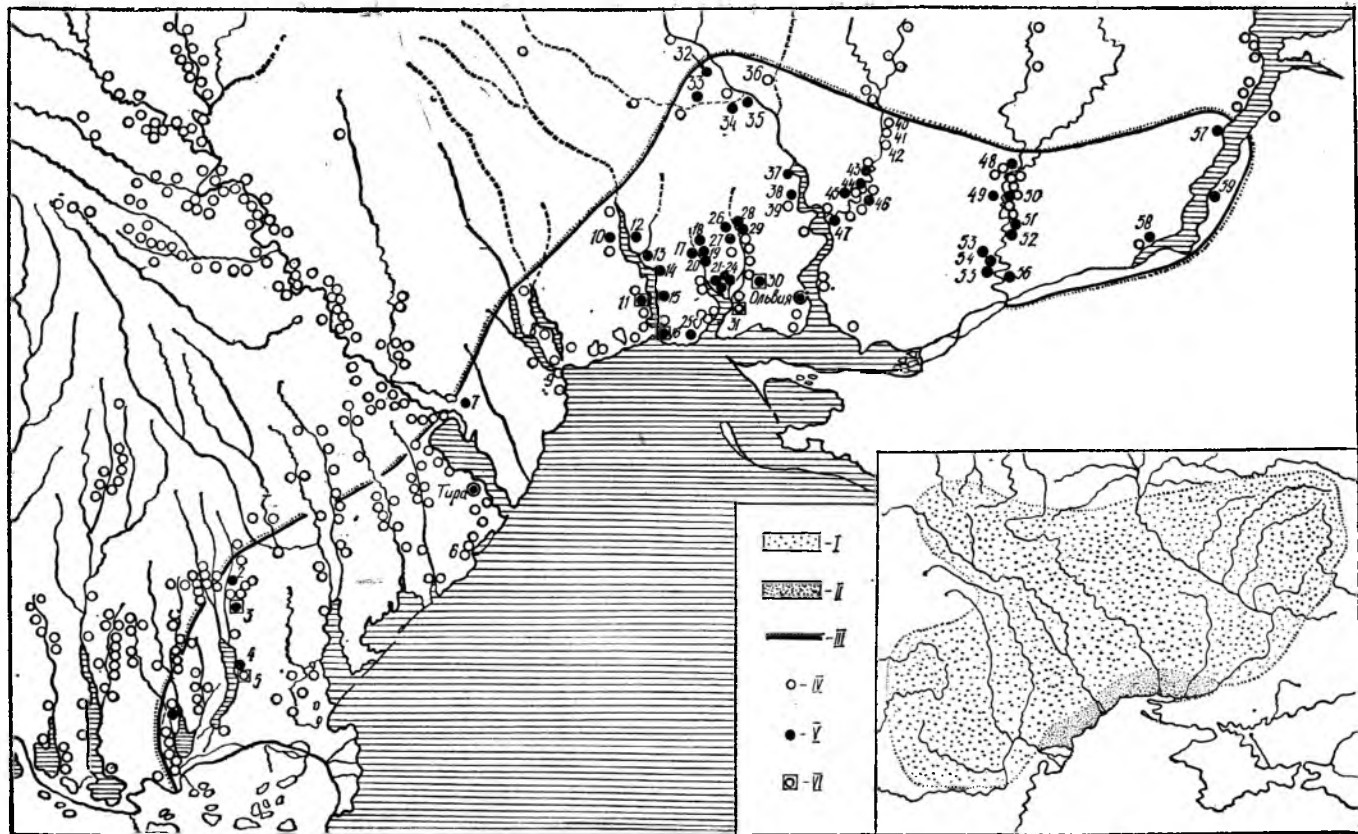


Рис. 1. Карта распространения черняховских памятников в Северо-Западном Причерноморье:

I — ареал черняховской культуры; II — ареал черняховских памятников причерноморского типа; III — граница ареала памятников причерноморского типа; IV — памятники черняховской культуры; V — черняховские поселения с каменным домостроительством; VI — могильники с погребениями в ямах с заплечиками. 1 — Утконосвка; 2 — Главаны; 3 — Холское; 4 — Фурмановка (поселение); 5 — Фурмановка (могильник); 6 — Приморское; 7 — Мирное; 8 — Ильинка; 9 — Киселово; 10 — Петровка; 11 — Ранжево; 12 — Атаманка; 13 — Ташино; 14 — Анатольевка I, II; 15 — Капустино; 16 — Коблево; 17 — Малыши; 18 — Андреевка; 19 — Утюр Свободный; 20 — Тилигуло-Березанка; 21—24 — Шмидтовка III, V—VII; 25 — Викторова II; 26 — Подымово I; 27 — Кимовка; 28 — Нечаянное III; 29 — Нечаянное IV; 30 — Каменка-Анчекрак; 31 — Каборга IV; 32 — Дмитриевка; 33 — Безуварово; 34 — Покровка; 35 — Городок; 36 — Ново-Павловка; 37 — Трихаты; 38 — Петрово-Солониha; 39 — Чубовка; 40 — Садовое III; 41 — Новоградовка II; 42 — Новоградовка I; 43 — Пересадовка; 44 — Ясная Поляна I; 45 — Балка Еланчук; 46 — Калиновка; 47 — Погореловка I, II; 48 — Смигиревка; 49 — Афанасьевка; 50 — Ново-Кондаково; 51 — Елизаветовка I; 52 — Галагановка I; 53 — Александровка; 54 — Еленовка; 55 — Дарьевка; 56 — Дарьевский Поворот I; 57 — Берислав; 58 — Дудчаны; 59 — Каиры.

Проводя анализ типологического состава погребальных сооружений семи наиболее исследованных могильников причерноморской группы⁹, нам удалось выделить три группы погребений, соответствующих, по нашему мнению, трем культурно-этническим компонентам черняховского населения этого района¹⁰. Приведем краткое описание этих групп.

К первой группе (I) относятся ямы с заплечиками (перекрывались каменными плитами или деревом); в небольшом количестве могли присутствовать и другие распространенные в Северном Причерноморье типы погребальных сооружений, применявшиеся при ингумации. Эти погребения оставлены местным эллинизированным населением, основу которого составляли поздние скифы и сарматы. Вторая группа (II) — ямы с подбоем в сочетании с простыми ямами. Погребения принадлежат населению сарматского происхождения, по-видимому, перешедшему к оседлости несколько позже сармат, вошедших в первую группу. Третья (III) — сожжения различных типов, в сочетании с простыми ямами. Это сочетание (биритуализм) является одной из определяющих черт черняховских могильников лесостепной зоны. Погребения

⁹ Наиболее исследованными могильниками, материал которых был нам доступен, являются Викторова II, Коблево, Ранжево, Фурмановка, Каборга IV, Городок, Каменка-Анчекрак. *Симонович Е. О.* Первый черняховский могильник в Північному Причорномор'ї.— *Археологія*, 1966, т. 20, с. 196—201; *Симонович Э. А.* Коблевский и Ранжевский могильники около г. Одессы.— В кн.: *Могильники черняховской культуры*. М., 1979, с. 63—111; *Симонович Э. А.* Черняховские могильники на востоке и западе Одесской области.— В кн.: 150 лет Одесскому археологическому музею АН УССР: Тез. докл. юбил. конф. Киев, 1975, с. 157—158; *Симонович Э. А.* Черняховская экспедиция.— АО 1975 г., М., 1976, с. 397; *Магомедов Б. В.* Каборга IV (раскопки 1973—1974 гг.).— В кн.: *Могильники черняховской культуры*, с. 24—62; *Магомедов Б. В.* Могильник у городища Городок на Южном Буге.— В кн.: *Памятники древних культур Северного Причерноморья*. Киев, 1979, с. 105—114; *Магомедов Б. В.* Могильник Каменка-Анчекрак в Николаевской области.— В кн.: *Археологические исследования на Украине в 1976—77 гг.*: Тез докл. XVII конф. ИА АН УССР, с. 89—90.

¹⁰ Методы и ход исследования изложены автором в специальной статье: *Культурно-этнические компоненты черняховского населения Северо-Западного Причерноморья по данным погребального обряда*.— В кн.: *Славяне и Русь*. Киев, 1979, с. 67—72.

оставлены переселившимся в Причерноморье населением северных районов черняховской культуры.

На большинстве черняховских могильников Северо-Западного Причерноморья все группы погребений смешаны и представлены в различном соотношении:

Каменка-Анчекрак, Ранжевое	I (преобладает) + II
Викторовка II, Коблево	I (преобладает) + II + III
Фурмановка	I + II (преобладает) + III
Каборга	I + II + III (преобладает)
Городок	III (остальные группы не представлены)

Такое членение можно рассматривать как основу для выделения вариантов внутри причерноморской группы черняховских памятников.

При изучении состава инвентаря названных могильников заметили определенные закономерности, отраженные в табл. 1. Такие обычные для северных проявлений черняховской культуры типы вещей, как фибулы, костяные гребни, трехручные вазы, биконические кувшины и керамические полусферические кубки, гораздо чаще встречаются на могильниках, где большой процент погребений представлен трупосожжениями¹¹. В то же время этих предметов мало или они полностью отсутствуют на памятниках, не имеющих погребений с кремацией.

Т а б л и ц а 1. Распределение некоторых типов погребального инвентаря по вариантам памятников

Варианты памятников и количество погребений	% сожжений	Инвентарь погребений				
		Фибулы	Гребни	Вазы	Биконические кувшины	Керамические кубки
Каменка-Анчекрак, Ранжевое (53)	—	13 (7)*	4 (2)	—	—	—
Викторовка II, Коблево (72)	15	19 (13)	8 (6)	1 (1)	—	1 (1)
Фурмановка (25)	12,5	24 (8)	20 (5)	4 (1)	4 (1)	4 (1)
Каборга IV (27)	33	26 (7)	33 (9)	19 (5)	19 (5)	19 (5)
Городок (9)	67	33 (3)	22 (2)	11 (1)	—	—

* Первое число обозначает процент количества вещей данной категории инвентаря относительно количества исследованных погребений; число в скобках соответствует количеству этих вещей.

Важные наблюдения удалось сделать и при изучении распределения типов лепных горшков (целые экземпляры происходят в основном из упомянутых могильников). Оказалось, что в Северо-Западном Причерноморье среди посуды этого вида выделяются четыре ведущих типа. Лепные горшки I типа по пропорциям приближаются к черняховским гончарным горшкам: высота корпуса

¹¹ Отсутствие некоторых типов вещей среди инвентаря могильника Городок объясняется недостатком статистического материала.

превышает его максимальный диаметр, расположенный не ниже середины высоты сосуда; корпус выделен (диаметр горла и дна составляет менее 2/3 диаметра бочка), венчик короткий (рис. 2, 1—3). Большинство этих горшков является подражанием гончарным формам¹². Но нельзя не учитывать их сходство с некоторыми типами лепной посуды пшеворской и зарубинецкой культур. Они встречаются по всей территории черняховской культуры, но наиболее характерны для лесостепной зоны¹³.

Горшки второго типа имеют те же пропорции корпуса, что и в типе I, но отличаются высоким венчиком в форме раструба, не свойственным черняховской гончарной керамике (рис. 2, 4—6). За пределами степной зоны этот тип встречается редко. Такие сосуды свойственны для культур Северного Причерноморья, начиная со скифского времени. Подобная форма горла в сочетании с несколько удлиненным корпусом характерна для значительной части горшков позднескифских городищ¹⁴, похожие горшки встречаются на сарматских¹⁵, гетских¹⁶, эллинистических и позднеантичных (Ольвия, Тира, Козырка, Петуховка и т. д.)¹⁷ памятниках.

К III типу мы отнесли горшки с низким сферическим корпусом, высоким горлом (обычно в виде раструба) и широким дном (рис. 2, 7—9). Эта форма имеет явно сарматскую основу. Подобные горшки в средне- и позднесарматское время (I в. до н. э. — IV в. н. э.) широко представлены в курганных могильниках от Волги до правобережья Днепра¹⁸, а во II—III вв. н. э. и позднесарматских могильниках низовьев Днестра и Дуная¹⁹.

Горшки IV типа приближаются к банковидной форме: плечики у них выражены слабо и расположены обычно низко, диаметр

¹² Никитина Г. Ф. Классификация лепной керамики черняховской культуры. — СА, 1966, № 4, с. 75; Федоров Г. Б. Население прутско-днестровского междуречья в I тысячелетии н. э. — МИА, 1960, № 89, с. 121.

¹³ Сымонович Э. А. Лепная посуда памятников черняховской культуры Нижнего Днепра. — КСИИМК, 1957, вып. 68, с. 15.

¹⁴ Погребова Н. Н. Позднескифские городища на Нижнем Днепре. — МИА, 1958, № 64, рис. 12, 1; 27, 3, 4, 7, 8; Вязьмитина М. И. Золота Балка. — К., 1962, рис. 63, 5—7, 11, 12, 14; 65, 1, 2, 7.

¹⁵ Вязьмитина М. И. Сарматские погребения у с. Ново-Филипповка. — В кн.: Вопросы скифо-сарматской археологии. М., 1954, с. 224, табл. II, 5—8; Махно Е. В. Розкопки пам'яток епохи бронзи та сарматського часу в с. Усть-Кам'яні. — АП, 1960, т. 9, рис. 17, 7, 10.

¹⁶ Федоров Г. Б. Население прутско-днестровского междуречья..., с. 119—120, табл. 20, 3—6.

¹⁷ Сымонович Э. А. Лепная посуда..., с. 15—17; Бураков А. В. Козырьское городище рубежа и первых столетий нашей эры. — Киев, 1976, с. 84—88, табл. V, 21—25, 28, 29; Синицин М. С. Петухівське городище. — Праці Одес. ун-ту. Сер. іст. наук, 1959, вип. 7, табл. II, 8, 9; V, 19, 24—28.

¹⁸ Синицин И. В. Древние памятники в низовьях Еруслана. — МИА, 1960, № 78, с. 159—163, рис. 7, 10; 16, 1; 21, 13; 36, 4; 44, 4; 47, 7; Вязьмитина М. И. Сарматские погребения у с. Ново-Филипповка, с. 223—226, табл. II, 2, 9; Махно Е. В. Розкопки пам'яток..., рис. 22, 4.

¹⁹ Рикман Э. А. Этническая история населения Поднестровья и прилегающего Подунавья в первых веках нашей эры. — М., 1975, с. 183—184; Федоров Г. Б. Население прутско-днестровского междуречья..., с. 120.

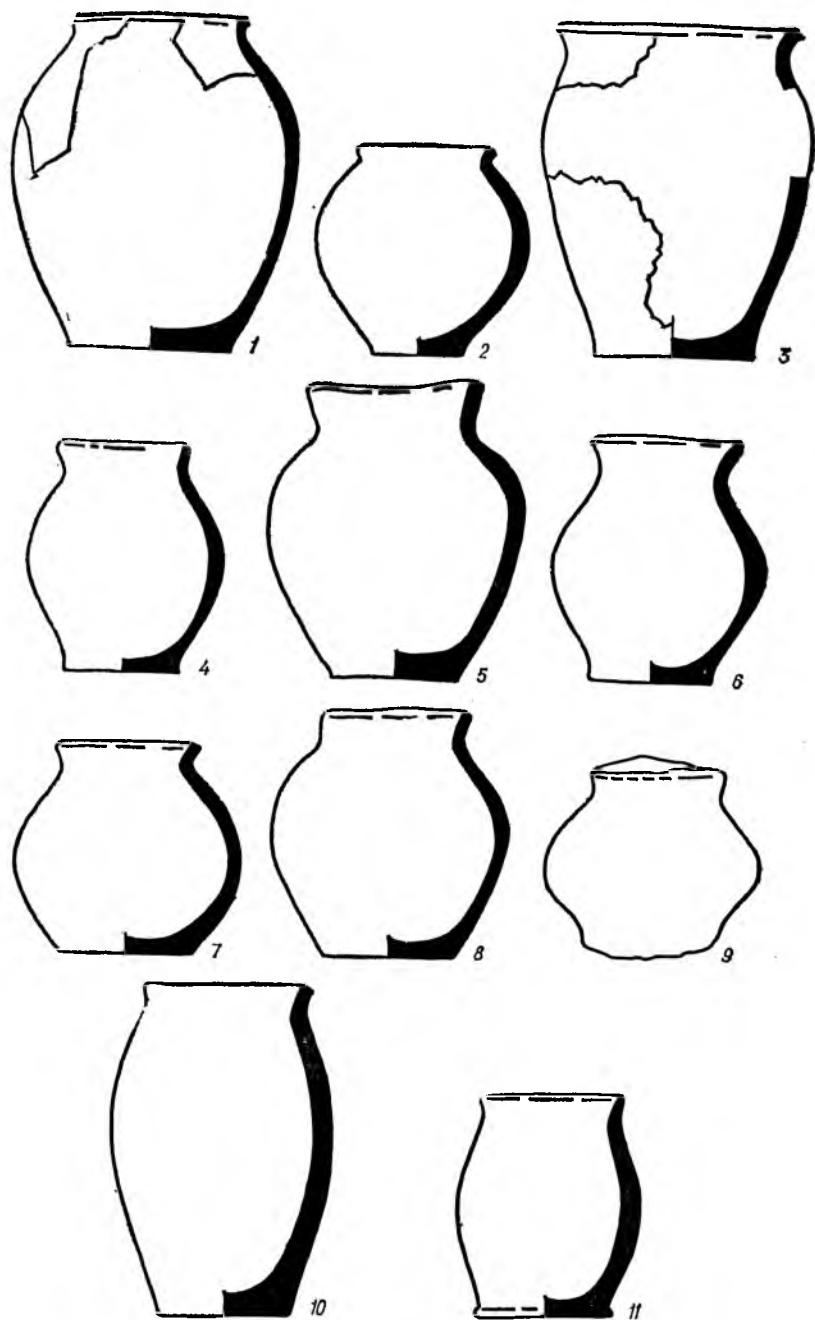


Рис. 2. Основные типы черняховских лепных горшков из Северо-Западного Причерноморья:
 1-3 — тип I; 4-5 — тип II; 7-9 — тип III; 10-11 — тип IV (1, 2, 4, 6, 7 — Каменка-Анчекрак; 3 — Ранжевое; 5, 8 — Большая Коренья; 9, 10 — Коблево; 11 — Приморское).

дна и горла почти одинаков (рис. 2, 10, 11). Наиболее массовые аналогии им находим среди гето-дакийских древностей²⁰.

Сравнивая распределение выделенных типов лепных горшков по группам памятников, даже при явном недостатке статистического материала прослеживаются некоторые закономерности (табл. 2).

Таблица 2. Распределение основных типов лепных горшков по памятникам

Варианты памятников	Типы лепных горшков			
	I	II	III	VI
Каменка-Анчекрак	5	6	2	—
Ранжевое	1	2	—	—
Викторовка II	3	2	1	—
Коблево	5	4	2	1
Фурмановка	—	1	2	2
Каборга IV	3	—	—	—

Горшки «общечерняховского» типа I встречаются практически во всех вариантах памятников причерноморской группы черняховских древностей, но преобладают на могильниках с наиболее выраженными лесостепными чертами: Каборга IV, Викторовка II, Коблево. Скифо-сарматский тип горшка (тип II) также распространен почти на всех памятниках, но наиболее характерен для Каменки-Анчекрак и Ранжевого, входящих в один вариант. Тип III, который можно назвать «сарматским», представлен в Фурмановке (здесь же отмечен наибольший процент захоронений с сарматскими чертами). Наименее распространен тип IV — «гето-дакийский». Два горшка этого типа (из трех учтенных) найдены в Фурмановке, расположенной в зоне непосредственного контакта с гето-дакийским миром (устье Дуная).

Изложенные данные основаны преимущественно на изучении могильников. При некоторых из них исследовались и поселения, что позволило в ряде случаев установить свойственный для них тип домостроительства. На поселениях Ранжевое²¹ и Каменка-Анчекрак²² существовали только каменные постройки. Следы таких же домов открыты и на поселении Коблево²³. В Викторовке II найдены полуземлянки²⁴ и следы каменного домостроительства²⁵. Следы разрушенного наземного глинобитного жилища зафиксированы на поселении у могильника Каборга IV²⁶. Кроме того,

²⁰ Федоров Г. Б. Население прутско-днестровского междуречья., с. 119.

²¹ Сымонович Э. А. Итоги исследования черняховских памятников в Северном Причерноморье.— МИА, 1967, № 139, с. 222—224.

²² Шапошникова О. Г., Фоменко В. Н., Магомедов Б. В. и др. Работы Ингульской экспедиции.— АО 1976 г. М., 1977, с. 389—390.

²³ Сымонович Э. А. Итоги..., с. 217.

²⁴ Сымонович Э. А., Яровой А. З. Поселение Викторовка II в Северном Причерноморье (по материалам М. Ф. Болтенко).— СА, 1968, № 2, с. 169—183.

²⁵ Гудкова А. В. К истории культурной атрибуции., с. 127.

²⁶ Магомедов Б. В. Каборга IV., с. 24.

остатки углубленной в землю постройки выявлены на поселении, связанном с могильником у с. Приморского²⁷. На могильнике открыты два труположения и два погребения с кремацией²⁸, что позволяет предположить его сходство с Каборгой или Фурмановкой.

Суммируя имеющиеся данные, получаем возможность составить более полное представление о культурно-этнических группах населения, оставившего черняховские памятники в Северо-Западном Причерноморье.

К первой группе относится население со смешанными позднескифо-сарматскими²⁹ чертами с заметным налетом эллинизации. Его культура близка культуре позднескифских городищ Нижнего Днепра, но не идентична ей. Остатки населения городищ в поздеримское время в большой степени сохранили прежние традиции³⁰, что, возможно, связано с некоторым отставанием уровня их социально-экономического развития по сравнению с уровнем черняховских племен. Показателем такого отставания является незначительное количество гончарной керамики среди поздеримских материалов Николаевского и Красномаяцкого могильников. Поэтому неубедительно их включение в один тип с памятниками, отнесенными нами к черняховским³¹. Окончательно установить социально-экономический и культурный облик позднейшего населения нижнеднепровских городищ позволят новые, более обильные археологические материалы.

Характерной чертой черняховского населения, отнесенного нами к первой группе, является широкое применение камня в хозяйстве и быту. В местах, где этот материал встречался в изобилии, из него строили дома, умело применяя античные приемы кладки, изготовляли отдельные строительные детали, из камня вытесывали корыта, жернова, плиты для перекрытия могил. В погребальных обычаях коренных обитателей поселений с каменным домостроительством безраздельно господствовал обряд ингумации. Хоронили, как правило, в могильных ямах с заплечиками, хотя встречаются и иные типы погребальных сооружений, сопутствующие труположению. В погребальном инвентаре могильников, оставленных этим населением, как и на поселениях, довольно ред-

²⁷ Сымонович Э. А. Памятник позднеантичного времени в районе древней Тирь.— КСИА, 1979, вып. 159, с. 110.

²⁸ Там же, с. 106—109.

²⁹ В данном случае под утвердившимся в литературе термином «поздние скифы» следует понимать население, обитавшее в конце I тыс. до н. э. и в первые века нашей эры на Нижнем Днестре. Этническое родство поздних скифов с частью черняховцев подтверждают данные антропологии. Кондукторова Т. С. Физический тип людей Нижнего Поднепровья на рубеже нашей эры.— М., 1979, с. 66—67.

³⁰ Ebert M. Ausgrabungen bei dem «Gorodok Nikolajewka» am Dnjestr. S. 80—113; Гошкевич В. Древние городища по берегам низового Днепра, с. 134—138; Сымонович Э. А. Исследования позднескифских и черняховских памятников на Нижнем Днестре, с. 92—93.

³¹ Смѣленко А. Т. Слов'яни та їх сусіди в Степовому Подніпров'ї (II—XIII ст.).— К., 1975, с. 22; Шукін М. Б. К предистории черняховской культуры: Тринадцать секвенций.— АСГЭ, 1979, вып. 20, с. 71.

ко встречаются фибулы и гребни; в керамическом комплексе редки или вовсе неизвестны такие типично «черняховские» формы, как трехручные вазы, биконические кувшины, полусферические кубки. Из лепной керамики характерны горшки с высоким венчиком в форме раструба, высота которых, как правило, превышает их наибольший диаметр.

К этой группе относятся Каменка-Анчекрак и Ранжевое³², где комплексно исследовались поселение и могильник. По-видимому, к ней можно отнести большинство черняховских поселений рассматриваемого района, на которых обнаружено исключительно каменное домостроительство. Это Фурмановка, Мирное³³, Киселево³⁴, Ильинка³⁵, Капустино³⁶, Шмидтовка³⁷, Ново-Павловка³⁸, Балка Еланчук, Ясная Поляна I, Пересадовка III, Калиновка³⁹, Афанасьевка, Дарьевка, Ново-Кондаково, Снигиревка⁴⁰, Александровка⁴¹ и т. д. (см. рис. 1).

Известны материалы для установления нижней даты этой группы памятников. На поселении Каменка-Анчекрак среди массовых находок III—IV вв. встречаются обломки светлоглиняных амфор I в. до н. э.—I в. н. э. с «двуствольными» ручками⁴² (рис. 3, 1) и обломки красноглиняных амфор со сложнопрофилированными ручками II в. н. э.⁴³ (рис. 3, 2, 3). На могильнике у с. Ранжевое в захоронении женщины с ребенком в яме с заплечиками (погребение № 21) кроме лепных сосудов найдены две фибулы — лучковая и одночленная с овальной спинкой⁴⁴ (рис. 3,

³² Недалеко от Бериславского поселения с каменным домостроительством открыты остатки могильника с трупосожжениями, однако их взаимосвязь не может быть бесспорно установлена, так как в этом микрорегионе известно несколько поселений, в том числе на том же поле, что и упомянутый могильник. *Махно С. В., Мизин В. А.* Бериславские поселения та могильник перших століть нашої ери, с. 114—130, примеч. 15.

³³ *Кравченко Н. М.* Работы черняховского отряда Днестро-Дунайской экспедиции.— АИНУ в 1968 г., 1971, с. 36—40.

³⁴ *Раевский К. А.* Наземные сооружения земледельцев междуречья Днестра-Днестра в I тысячелетии н. э., с. 250—276.

³⁵ *Синицин М.* Дослідження скіфо-сарматських пам'яток під Одесою в 1946 р.— АП, 1949, т. 2, с. 152—153.

³⁶ *Сымонович Э. А.* О некоторых типах поселений., с. 131—135.

³⁷ *Бураков А. В., Отрешко В. М., Буйских С. Б. и др.* Работы периферийного отряда Ольвийской экспедиции.— АО 1974 г. М., 1975, с. 262—263. На поселении Шмидтовка в 1974 г. нами проведена шурфовка, обнаружившая фундаменты каменных зданий.

³⁸ *Информация В. И. Никитина и А. М. Балущкина.* Поселение обследовано нами в 1975 г.

³⁹ *Елагина Н. Г., Погребова Н. Н.* Археологическая разведка по берегам Ингула.— КСИИМК, 1959, вып. 77, с. 21—34.

⁴⁰ *Славин Л. М.* Поселения первых веков нашей эры на среднем и нижнем Ингульце.— КСИА АН УССР, 1954, вып. 3, с. 49—59.

⁴¹ Раскопки автора в 1979 г.

⁴² *Зеест И. Б.* Керамическая тара Боспора.— МИА, 1960, № 83, с. 109, табл. XXVI, 61.

⁴³ Там же, с. 113, табл. XXXI, 75. По сообщению А. В. Буракова более близкие аналоги встречаются в слоях II в. н. э. в Ольвии и на ее периферии.

⁴⁴ *Сымонович Э. А.* Коблевский и Ранжевский могильники., с. 110, рис. 21, 5, 6.

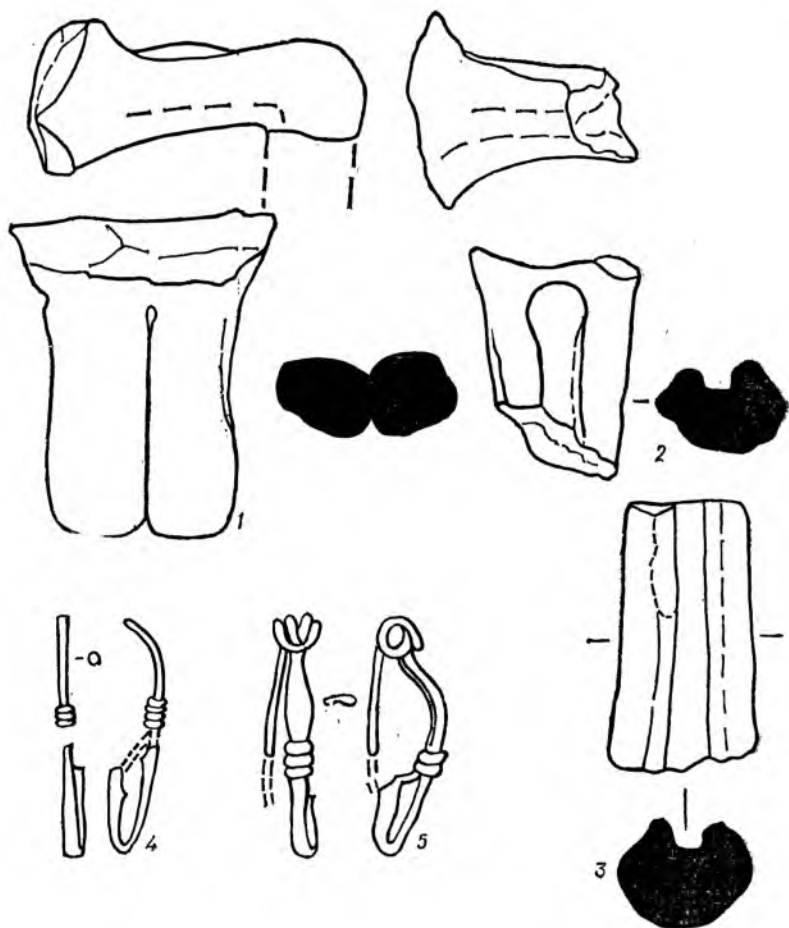


Рис. 3. Датирующие материалы с причерноморских памятников первой группы:

1—3 — амфорные ручки (Каменка-Анчекрак); 4, 5 — фибулы из погребения № 21 Ранжевского могильника.

4, 5), датирующие комплекс I—II вв. н. э.⁴⁵ В последние годы ранние (II в. н. э.) памятники с черняховскими чертами исследовались сотрудниками Измаильской экспедиции на юго-западе Одесской области в степном Заднестровье⁴⁶. На поселениях Молога II, Холмское II, Волчья Балка открыты остатки каменных домов. На синхронном этим поселениям могильнике у с. Молога

⁴⁵ Амброз А. К. Фибулы юга европейской части СССР.— САИ, 1966, вып. Д1-30, с. 52, 53, табл. 9, 18; с. 56, табл. 10, 4.

⁴⁶ Гудкова А. В. Поселение и могильник римского времени Молога II.— АО 1975 г. М., 1976, с. 319—320; Гудкова А. В. Раскопки поселения и могильника римского времени Молога II.— АО 1976 г. М., 1977, с. 285.

обнаружены земляные склепы и простые грунтовые ямы. В некрополе сарматского облика у Холмского II встречены могилы с заплечиками, простые ямы и ямы с подбоями⁴⁷, т. е. такие же типы могильных сооружений, как и в группе северопричерноморских памятников, представленных Ранжевым и Каменкой-Анчекрак. Позднесарматский грунтовой могильник с аналогичными могильными ямами известен и у с. Криничного⁴⁸. Подобные конструкции могил встречаются и среди материалов курганных могильников сармат Украины и Молдавии. В то же время могилы с заплечиками, столь характерные для описываемой группы черняховского населения, обычны и для античных памятников очерченной территории. Например, в таких ямах совершены почти все захоронения эллинистического и раннеримского некрополя Дидова Хата на Бугском лимане⁴⁹.

Следовательно, если данная группа черняховского населения наследует смешанные античные и скифо-сарматские традиции, то время ее появления нельзя назвать точно. По-видимому, элементы, вошедшие позднее в качестве составной части в черняховскую культуру причерноморской зоны (включая и некоторые основные типы сероглиняной керамики⁵⁰), складывались на протяжении I—II вв. н. э.

Вторая из выделенных нами групп черняховского населения Северо-Западного Причерноморья, представленная сарматами, оставила незначительное количество памятников и прослеживается в основном по материалам могильников. Объясняется это тем, что кочевники, расставаясь с привычным укладом жизни, быстро перенимали обычаи окружающих оседлых народов, в то же время сохраняя свои идеологические представления. Главный признак группы — подбойные захоронения в сочетании с простыми грунтовыми ямами. Они известны, кроме Северо-Западного Причерноморья, на некоторых могильниках иных районов распространения черняховской культуры и имеют большое количество аналогий среди сарматских памятников. Наиболее характерный для этой группы тип лепных горшков — сферический сосуд с высокой шейкой.

По-видимому, сарматское население переходило к оседлому образу жизни постепенно, отдельными коллективами и в целом позднее, чем сарматы, вошедшие в первую группу черняховского населения. Можно предположить, что этот процесс продолжался в течение первых трех столетий новой эры. О поздней дате оседания данной группы сармат может свидетельствовать то, что

⁴⁷ Могильник исследован в 1978 г. А. В. Гудковой и М. М. Фокеевым, которых автор благодарит за предоставленную информацию.

⁴⁸ Федоров Г. Б. Позднесарматский могильник у с. Криничное.— МИА, 1966, № 169, с. 248—253.

⁴⁹ Лапин В. В. Отчет о раскопках античного могильника у маяка Дидова Хата Николаевского района Николаевской области в 1969 году.— Науч. арх. Ин-та археологии АН УССР, 1969/16 б.

⁵⁰ Магомедов Б. В. О происхождении форм черняховской гончарной керамики.— В кн.: Новые исследования археологических памятников на Украине. Киев, 1977, с. 111—123.

погребения в могилах с подбоями более устойчиво сохраняют некоторые степные черты (например, помещение в могилу жертвенного мяса с пожом).

Третья группа обитавшего в Причерноморье черняховского населения родственна племенам более северных, в основном лесостепных, районов распространения описываемой культуры. Следы присутствия этой группы на могильниках и поселениях обнаруживаются по наличию погребений с кремацией, сочетающихся с наземными глинобитными или углубленными жилищами и вещами, свойственными северным вариантам черняховской культуры. К последним относятся некоторые типы керамической посуды (трехручные вазы, биконические кувшины, кубки с округлым дном, отдельные типы посуды пшеворско-вельбарского происхождения) и металлических украшений. Именно с северочерняховским населением связано широкое распространение в Причерноморье черняховских типов фибул (двучленные прогнутые подвязные, «воинские», двухпластинчатые), сменивших здесь местные типы⁵¹. Появлению новых типов сопутствует значительное увеличение количества фибул на могильниках, что можно объяснить этнографическими особенностями костюма северной группы черняховского населения. Материалы, связанные с третьей группой, выявлены в Викторовке, Коблево, Каборге, Фурмановке (могильник), Городке, Приморском, Чубовке⁵².

Время появления на юге северочерняховского населения наиболее четко отражено в материалах могильника Каборга IV. Наиболее ранний из исследованных на нем комплексов (погребение № 9) возник не позднее начала III в. н. э. (рис. 4, 1—5). Кроме обломков гончарной миски черняховского типа в комплекс входили лучковая фибула III в. н. э.⁵³, серьга с овальным щитком II—III вв. н. э.⁵⁴, обломок стеклянного витого перстня и набор бус, где встречаются типы, вышедшие из употребления во II в. н. э.⁵⁵ По-видимому, этому комплексу в какой-то мере синхронны погребения № 2 и 16 из того же могильника. Эти ранние труположения содержат материалы только причерноморского круга.

Найденные в могильнике изделия северного происхождения и датироваемые комплексы трупосожжений относятся к более позднему этапу существования могильника — в основном к IV в. (возможно, и ко второй половине III в.). На других памятниках Северо-Западного, а также Северо-Восточного Причерноморья и в Дакии подобные материалы появляются в это же время⁵⁶.

⁵¹ Амброз А. К. Фибулы юга., с. 95.

⁵² Материалы из могильника Чубовка (устье р. Южный Буг) готовятся к печати.

⁵³ Амброз А. К. Фибулы юга., с. 53—54, табл. 9, 20.

⁵⁴ Гущина И. И. Памятник позднесарматской культуры в Поднепровье (по фондам ГИМ). — Тр. ГИМ, 1966, вып. 40, с. 76, рис. 1, б.

⁵⁵ Магомедов Б. В. Каборга IV., с. 61.

⁵⁶ Кропоткин В. В. Черняховская культура и Северное Причерноморье. — В кн.: Проблемы советской археологии. М., 1978, с. 147—163.

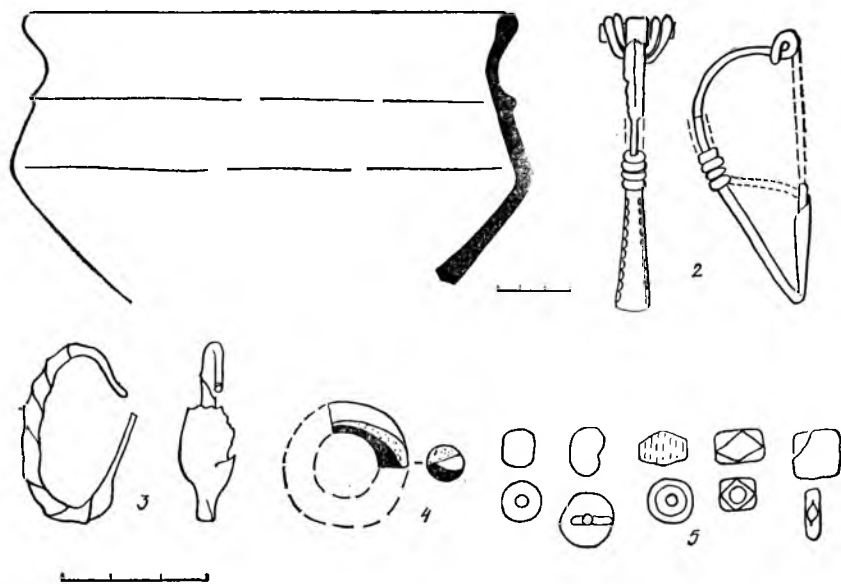


Рис. 4. Вещевой комплекс погребения № 9 Каборгского могильника:

1 — гончарная миска; 2 — бронзовая фибула; 3 — бронзовая серьга; 4 — стеклянный перстень; 5 — бусы.

Некоторые типы вещей, появляющихся в Северном Причерноморье одновременно с трупосожжениями, явно тяготеют к кругу северо-западных культур бассейна Вислы (главным образом к вельбарской и пшеворской). К ним относятся найденные на Каборгском могильнике вазы с Х-видными ушками, ведрообразный сосуд добродзеньского типа, фибулы с зерненными кольцами и типа *Bügelknopffibel*, корзинovidные и треугольная подвески⁵⁷ (рис. 5, 2, 4, 6—11). На могильнике Городок найдены лепная ваза пшеворского типа и миска того же круга⁵⁸ (рис. 5, 1, 5). Лепной горшок с загнутым внутрь краем и ошершавленной поверхностью из Чубовки (рис. 5, 3) типичен для пшеворско-вельбарских древностей. Имеются данные о сходных материалах, найденных у с. Виноградовка Одесской области⁵⁹. Важные особенности обряда трупосожжения в Каборге и других могильников Северо-Западного Причерноморья за пределами черняховского ареала имеют аналогии в пшеворской и вельбарской культурах (наличие вторично обожженной керамики и пр.)⁶⁰. Приведенные данные могут служить

⁵⁷ Магомедов Б. В. Каборга IV., с. 57—59, 62.

⁵⁸ Магомедов Б. В. Могильник у городища Городок..., с. 113.

⁵⁹ Сымонович Э. А. Разведки в Херсонской и Одесской областях.— АО 1973 г. М., 1974, с. 345—346.

⁶⁰ Кравченко Н. М. К вопросу о происхождении некоторых типов обряда трупосожжения на черняховских могильниках.— КСИА, 1971, вып. 121, с. 49; Никитина Г. Ф. Погребальный обряд культур полей погребений средней Европы в I тысячелетии до н. э.—первой половине I тысячелетия н. э.— В кн.:

подтверждением свидетельств письменных источников о продвижении в Северное Причерноморье некоторых германских племен (прежде всего готов) и других народов, входивших в готский союз.

Северо-Западное Причерноморье на западе граничит с областями, заселенными в древности фракийскими народами. Контакты с ними, уходящие корнями в глубокое прошлое, прослеживаются и в позднеримское время. Пути проникновения фракийских культурных влияний в южночерняховскую среду были различны. Некоторые фракийские традиции, бытовавшие в эллинистическое и раннеримское время у оседлого населения Нижнего Днепра⁶¹, сохранились и в черняховское время. Показателем присутствия не только культурного, но в некоторых случаях и этнического фракийского элемента можно признать находки на некоторых причерноморских черняховских памятниках лепных горшков описанного IV типа (банковидные), имеющих аналогии среди гето-дакийской керамики. Они отмечены в Коблево, Фурмановке и в Приморском⁶².

Среди лепной керамики из черняховского комплекса в послеготском слое Тиры к гето-дакийской посуде можно отнести конические лепные миски⁶³. Гето-дакийские аналогии для некоторых сосудов поселения Нерушай в дельте Дуная находит Н. М. Кравченко⁶⁴. Вместе с тем в керамическом комплексе черняховских памятников Северо-Западного Причерноморья отсутствуют такие характерные гето-дакийские формы, как дакийская чаша с ручкой или горшок с ручками-упорами⁶⁵. Так же слабо представлен в очерченном районе и гето-дакийский обряд погребения — сожжение в урне, накрытой крышкой. Несколько погребений такого типа открыты лишь на могильнике Городок⁶⁶.

Как видим, население гето-дакийского происхождения не составило заметной доли среды черняховских племен Северо-Западного Причерноморья. Находки характерной для них керамики свидетельствуют о размещении этого населения в юго-западной части

Погребальный обряд племен северной и средней Европы в I тысячелетии до н. э.— I тысячелетие н. э. М., 1974, с. 81—82; Могильников А. В. Погребальный обряд культур III в. до н. э.— III в. н. э. в западной части Балтийского региона.— Там же, с. 161—162.

⁶¹ Вязьмитина М. И. Фракийские элементы в культуре населения городищ Нижнего Днепра.— МИА, 1969, № 150, с. 119—134.

⁶² Симонович Э. А. Памятник позднеантичного времени в районе древней Тиры, рис. 1, 3.

⁶³ Кравченко Н. М., Корпусова В. М. Деякі риси матеріальної культури пізньоримської Тіри.— Археологія, 1975, т. 18, с. 37, рис. 12, 1, 2.

⁶⁴ Кравченко Н. М. К изучению памятников черняховского типа в степях Северо-Западного Причерноморья, с. 56.

⁶⁵ В составе черняховских комплексов эти типы сосудов встречаются почти исключительно на территории Румынии и Молдавии, где черняховская культура имела достаточно заметный фракийский субстрат. Рикман Э. А. О фракийских элементах в черняховской культуре Днестро-Дунайского междуречья.— МИА, 1969, № 150, с. 178—188; Diaconu Gh. Getisch-dakische Elemente in der Sîntana de Mureş-Kultur.— In: Traco-dacica: Recueil études occasion II^e congr. Intern. tracologie. Bucureşti, 1976, s. 309—314.

⁶⁶ Магомедов Б. В. Могильник у городища Городок., с. 105—114.

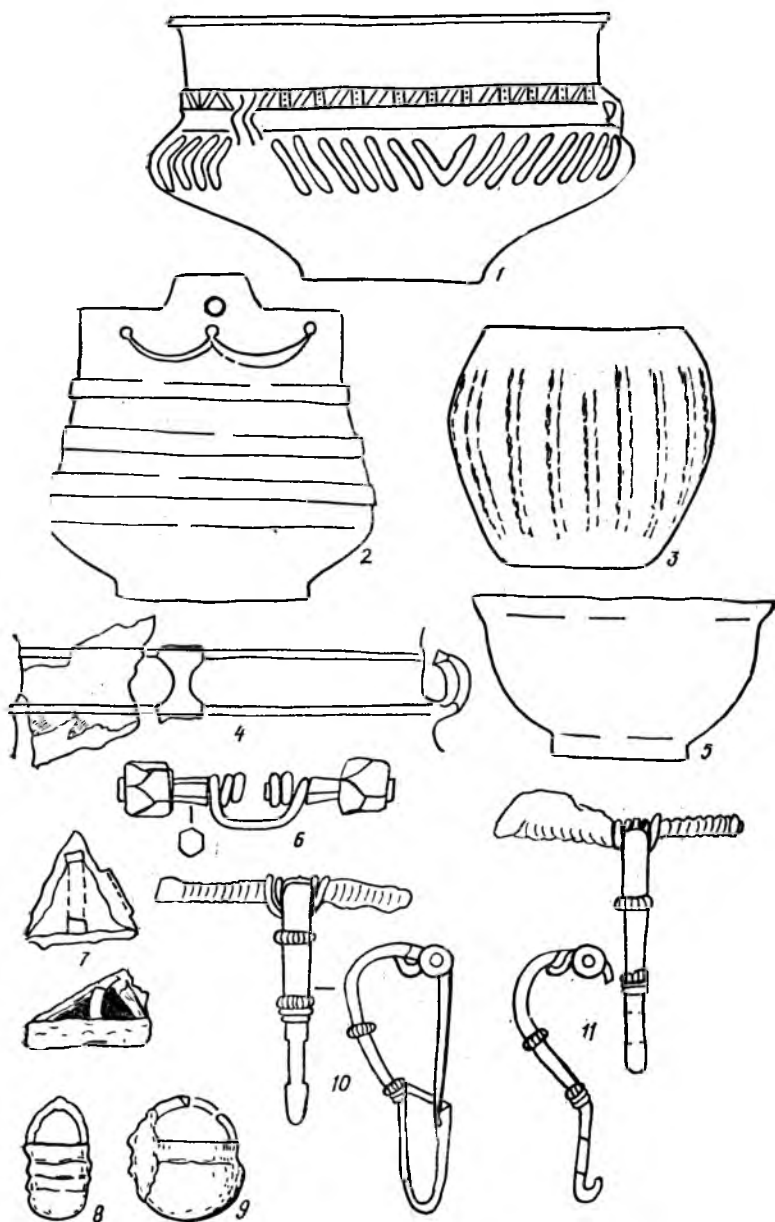


Рис. 5. Вещи северо-западного происхождения с причерноморских памятников третьей группы:

1, 5 — Городок; 2, 4, 6—11 — Каборга IV; 3 — Чубовка.

региона, примыкающей к основному фракийскому этническому массиву, но, по-видимому, и здесь ко времени сложения черняховской культуры оно во многом утратило свои этнографические черты, постоянно подвергаясь эллинизирующему влиянию близлежащих античных городов.

Попытаемся восстановить общую картину возникновения и развития черняховских памятников Северо-Западного Причерноморья.

В первые века нашей эры на периферии античных городов очерченного района обитало неоднородное по составу население. В городищах и неукрепленных поселениях проживали эллины, выходцы из римских провинций и другие люди, тесно связанные с греко-римским миром происхождением или экономическими интересами⁶⁷. Культура сельского населения была близка культуре городов. В I—II вв. н. э. начинают возникать поселения нового населения, имевшего северо-причерноморское скифо-сарматское происхождение. Территория их распространения охватила лиманы от Дуная до Днепра и нижние течения рек Южный Буг, Ингул и Ингулец. Видимо, их появление связано с расселением обитателей позднескифских нижнеднепровских городищ⁶⁸ и натиском тавроскифов на Северо-Западное Причерноморье во II в. н. э.⁶⁹ Важную роль сыграл также естественный процесс оседания кочевых сарматских племен, привлекаемых экономическими интересами к античным городам. Скорее всего действовала сумма факторов. Культура этого скифо-сарматского населения, в целом эклектичная, во многом приняла античный облик. Другой стороной процесса эллинизации варварского населения являлась сарматизация античных центров Причерноморья, что, по существу, представляло собой «сложение новых этнокультурных общностей на основе тесного взаимодействия греческих и варварских культурных элементов на почве античных государств»⁷⁰.

⁶⁷ Наиболее исследованными городищами этого времени, кроме Ольвии и Тиря, являются Козырка, Петуховка, Никоний (*Бураков А. В.* Козырское городище рубежа и первых столетий нашей эры.— Киев, 1976; *Синицин М. С.* Городище у хутора Петуховки Очаковского района по раскопкам 1940, 1949 и 1950 гг.— ВДИ, 1952, № 2, с. 243—249; *Кузьменко В. И.* Исследование римских слоев Никония.— МАСП, 1976, вып. 8, с. 218—224). Из неукрепленных античных поселений римского времени наиболее крупные работы проводились в Мологе И. *Гудкова А. В.* Поселение и могильник римского времени Молога II, с. 319—320.

⁶⁸ *Шукин М. Б.* К истории Нижнего Поднепровья в первые века нашей эры.— АСГЭ, 1970, вып. 12, с. 61.

⁶⁹ Античные городища, окружающие Ольвию, хранят следы разрушений, произошедших в середине II в. н. э., что хронологически увязывается с нашествием тавро-скифов. Более поздние слои этих памятников содержат сравнительно большое количество керамики позднескифского облика. *Бураков А. В.* Козырское городище., с. 5; *Буйских С. Б.* Новые материалы по фортификационной технике Ольвийской хоры первых веков н. э.— В кн.: Памятники древних культур Северного Причерноморья. Киев, 1979, с. 95—96.

⁷⁰ *Шелов Д. Б.* Античный мир и варвары Северного Причерноморья в первые века нашей эры.— В кн.: Античность и античные традиции в культуре и искусстве народов Советского Востока. М., 1978, с. 84—85.

Жители поселений объединились в соседские общины. Основной хозяйственной единицей была усадьба, состоявшая из двух — четырех камерного дома с примыкающим к нему двором, обнесенным стеной. В четкой прямоугольной планировке зданий, в строительной технике прослеживаются античные традиции. В некоторых местах, особенно в Поднепровье и Подунавье, применялись глиняно-каменные или глинобитные постройки. В погребальном обряде заметно смешение античных и сарматских черт. Умерших хоронили по обряду труположения, главным образом в перекрытых могилах с заплечиками; использовались также земляные склепы, простые грунтовые ямы и ямы с подбоем. Смешение различных традиций проявилось и в керамическом комплексе сельской округи Ольвии и Тиры. Частично потребность в кухонной посуде покрывалась за счет лепных изделий, в которых заметен отпечаток сарматского, позднескифского, реже фракийского происхождения. Большое распространение имела импортная продукция (в основном амфоры и в меньшей степени столовая посуда). Основная же масса кухонной и столовой гончарной посуды изготовлялась местными мастерами. С рубежа нашей эры значительно увеличивается производство сероглиняной керамики провинциально-римского стиля, продолжившего традиции центрально-европейского латена.

Эти события являлись составной частью единого процесса, охватившего в первые века нашей эры практически всю периферию античного мира, в том числе земли, находящиеся севернее описываемого региона. Начавшееся передвижение варварских отрядов и целых племен у границ Империи, усилившиеся контакты с населением Северо-Западного Причерноморья, набеги на римские владения, приносившие богатую добычу, способствовали подъему экономики степных и лесостепных народов Восточной Европы, знакомили их с достижениями античной цивилизации. Со II в. н. э. начинает формироваться единая культура, получившая название черняховской. Ее важнейшей чертой является глубокое проникновение провинциально-римских элементов в варварскую среду. Контакты восточноевропейских народов с античными центрами Причерноморья, раньше ограниченные торговлей, в конце раннеримского периода поднимаются на качественно новую ступень. Кроме товаров (ввоз которых резко увеличивается) начинает импортироваться прогрессивная технология, соответствующая более высокой ступени развития общества. В черняховской культуре совместились производственно-технические достижения провинциально-римской культуры (железный наральник, ротационные жернова, прогрессивные приемы в металлообработке, гончарное ремесло и т. д.) и традиции создавших ее народов, проявившиеся в бытовой и идеологической сферах (домостроительство, погребальный обряд, костюм, украшения и т. д.). Этот синтез хорошо иллюстрируется на примере черняховского гончарного комплекса: основой его явилась заимствованная в Северном Причерноморье технология производства гончарной керамики и некоторые

ее массовые типы, которые, попав в среду формирующейся многоэтнической культуры, были дополнены типами посуды, развившимися из сарматских, германских, фракийских лепных форм⁷¹.

Окончательно сложилась черняховская культура в период готских войн (238—269 гг.), способствовавших созданию крупных политических союзов племен. В это время приходят в упадок и гибнут греко-римские города и поселки Северо-Западного Причерноморья, тесно связанные с экономической и политической системой Империи. Среди местного варварского и полуварварского населения этого района (выделенные нами памятники I и II групп), несомненно вошедшего в Готский союз, расселяются народы, принимавшие активное участие в войнах с Римом — германцы, сарматы и т. д.⁷² (III группа). Эти же народы проникают и на территорию Дакии, где принесенная ими черняховская культура находит благоприятную почву в среде частично романизированного местного населения. Гето-дакийский этнический субстрат придает ей особую окраску⁷³.

После окончания Готских войн наступает столетний период относительно мирного развития черняховских племен. Быстро увеличивается численность населения: подавляющее большинство памятников датируется IV веком. Постепенно нивелируются этнографические отличия между различными группами населения. Гибель черняховских поселений в Причерноморье, как и всюду, связана с вторжением гуннов. Наиболее поздние из обнаруженных здесь материалов относятся к рубежу IV—V вв.⁷⁴

Как видим, хронологические этапы развития черняховского населения Северо-Западного Причерноморья соответствуют хронологии всей черняховской культуры⁷⁵: период формирования (II—середина III в.), период расцвета (середина III—IV в.), период угасания (конец IV — начало V в.).

Черняховские памятники Северо-Западного Причерноморья и Лесостепи составляют единую систему культурных и экономических связей, имеют общие истории и этнические компоненты. В то же время некоторые локальные особенности, сочетающиеся с «общечерняховскими» признаками, требуют выделения большинства памятников данного региона в отдельный причерноморский

⁷¹ Магомедов Б. В. О происхождении форм черняховской гончарной керамики, с. 111—123.

⁷² Возможно, размещение в Певтингеровых таблицах (III—IV вв.) племен венедов в низовьях Дуная и Днестра является отражением участия в этом передвижении и древних славян. Miller K. Weltkarte des Castorius genannt die Peutingerische Tafel.— Ravensburg, 1888.

⁷³ Diaconu Gh. Einheimische und Wandervölker im 4. Jahrhundert auf dem Gebiete Rumäniens (Tirgşor — Gherăşeni — Variante).— Dacia. N. S., 1964, vol. 8, p. 196—210; Idem. Despre taifali în lumina cercetărilor arheologice (aspectul Tirgşor — Olteni) — SCIV, 1964, t. 15, N 4, p. 467—483.

⁷⁴ Сымонович Э. А. Итоги..., с. 232—234.

⁷⁵ Шукин М. Б. Некоторые проблемы хронологии черняховской культуры и истории ранних славян.— In: Rapports III^e congr. Intern. archéol. slave. Bratislava, 1980, t. 2, p. 404.

тип в пределах черняховской культуры. Определяющими особенностями памятников причерноморского типа являются: каменное домостроительство с особой планировкой построек (прямоугольный двух-, трехкамерный дом); преобладание на могильниках труположений в ямах сложных конструкций; в керамическом комплексе — местные формы лепной посуды.

Л. В. Вакуленко

ПОСЕЛЕНИЕ ПОЗДНЕРИМСКОГО ВРЕМЕНИ У с. СОКОЛ И НЕКОТОРЫЕ ВОПРОСЫ СЛАВЯНСКОГО ЭТНОГЕНЕЗА

Работы, ведущиеся в последнее время на Среднем Днестре, позволили исследовать ряд археологических памятников различных эпох. Ценность новых материалов, полученных в результате изучения среднестростровских древностей, заключается в том, что они дают возможность по-новому осмыслить уже известные материалы, открытые ранее при археологических исследованиях близлежащих территорий. Таким памятником, позволяющим по-новому представить роль древностей позднеримского периода Поднестровья в формировании раннесредневековой славянской культуры, является поселение у с. Сокол, расположенное на левом берегу среднего течения р. Днестр.

Сокольское поселение находится в 3—4 км к югу от с. Сокол на первой надпойменной высокой террасе Днестра, в уроч. Острова. Поселение с востока и запада ограничивается глубокими оврагами, носящими названия: Павлив Яр и Глубокий Яр. Еще один овраг — Рукавичка — врезается в центральную часть памятника. Общая площадь поселения, судя по распространению находок на современной поверхности, составляет около 5 га. Культурный слой мощностью в 0,25—0,4 м был частично нарушен вспашкой.

Поселение вблизи с. Сокол многослойное (рис. 1). Здесь на протяжении пяти полевых сезонов вскрыта площадь около 5000 м² и обнаружены многочисленные объекты различных археологических периодов: древнерусского, славянского (этапа Луки-Райковецкой), позднеримского, позднелатенского и раннескифского. Постройки различных периодов четко отличаются устройством, керамическим материалом и др. В Соколе исследовано 6 очагов и печей вне жилищ, 12 жилищ, 22 хозяйственных сооружения и литейная мастерская, 24 ямы, относящиеся к черняховской культуре. Все без исключения постройки являются углубленными. Обнаруженные на поселении жилища различной степени сохранности; это сооружения глубиной до 1 м от современной поверхности. Только в двух случаях глубина составляла 1—1,4 м (жилище № 9) и 1,8 м (жилище № 20). Для жилищ характерна прямоугольная в плане форма и небольшая площадь в пределах 16,5 м². Самым маленьким является жилище № 1, общая площадь которого составляет около 8 м² (рис. 2). Жилые постройки,