

Ірина Луцик  
(Львів)

## Християнські некрополі княжого Володимира: верифікація джерел

*Стаття присвячена християнським некрополям княжої доби, виявленим на території та околицях міста Володимира. Перші системні вивчення поховань руського часу відбулися внаслідок розпочатих наприкінці ХІХ століття досліджень культових споруд під керівництвом Адріана Прахова та були продовжені Михайлом Каргером, Павлом Раппопортом, Анною Песковою та Михайлом Кучинком у наступні десятиліття. Розглядаються питання родинних некрополів волинської гілки Мстиславичів та інших достойників Володимирської землі. Особливу увагу приділено приміським храмовим похованням, прицерковним кладовищам, окремим та колективним похованням.*

Запровадження християнства на волинських землях обумовило кардинальні зміни в релігійному та ментальному світогляді тогочасного населення регіону. Ці зміни супроводжувалися довготривалим спротивом місцевих язичників, що згодом спричинилося до формування релігійного синкретизму (двовір'я)<sup>1</sup>. Попри тривалий період вивчення, у науковців досі немає єдиної думки стосовно дати заснування у Володимирі першої єпископії, а відтак в історіографії вона коливається в межах 992–1090 рр.<sup>2</sup> Але вже напевно про узвичаєну християнську традицію на цій території можна

<sup>1</sup> М. Брайчевський, *Утвердження християнства на Русі*, Київ 1988, с. 4.

<sup>2</sup> *Летописный сборник, именуемый Патриаршею или Никоновскою летописью*, [in:] *Полное Собрание Русских Летописей* [далі: ПСРЛ], т. 9, Санкт-Петербург 1862, с. 65; В. Татищев, *История Российская*, т. 2, Москва–Ленинград 1963, с. 64; М. Приселков, *Очерки по церковно-политической истории Киевской Руси X–XII вв.*, Санкт-Петербург 1913, с. 155–156; А. Рорре, *Państwo i kościół na Rusi w XI w.*, Warszawa 1968, s. 178; Я. Щапов, *Государство и Церковь в Древней Руси, X–XIII вв.*, Москва 1989, с. 39–40; В. Рожко, *Початок християнства на Волині (IX–X ст.)*, „Визвольний шлях”, 1, 2000, с. 5–9; А. Власто, *Запровадження християнства у слов'ян: Вступ до середньовічної історії слов'янства*, Київ 2004, с. 311; М. Кучинко, *Запровадження християнства на Волині*, [in:] *Волинська єпархія: минуле і сьогодення (992–2012 рр.)*, Луцьк 2012, с. 135–141.

говорити з другої половини XII століття, коли в 1160 р. волинський князь Мстислав Ізяславович завершив будівництво Успенського собору у Володимирі: „Того же лѣта князь Мстиславъ Изяславичъ подписа святую церковь въ Володимери Волинскомъ, и украси ю дивно святыми и драгими иконами, и книгами, и вѣщи многими чудными, и священными сосуды златыми и сребрянными з бисеромъ и съ каменіемъ драгимъ”<sup>3</sup>.

Мстислав Ізяславович був похований саме в Соборі Успіння Пресвятої Богородиці (*іл. 1*), а не в „отчому” храмі св. Федора в Києві, фундатором якого був його дід Мстислав Великий. Варто зауважити, що в останньому не було поховано навіть усіх представників першого і другого поколінь його нащадків. Можливо, це було пов’язано з уже поширеною на той час тенденцією будівництва нових „отчих” некрополів у столичних осередках власних володінь<sup>4</sup>. З іншого боку, як зазначає Даріуш Домбровський, князь-фундатор за чотири місяці до власної смерті втратив київський престол, який перейшов до його суперника Гліба Юрійовича, а тому, на відміну від свого брата Ярослава Ізяславовича, був вимушено похований у Володимирі, а не в родинній усипальниці в Києві<sup>5</sup>.

У будь-якому разі, як відомо з літописних повідомлень, у кафедральному соборі Володимира поховано щонайменше п’ять представників князівської родини: Мстислав Ізяславович, Всеволод Мстиславович, Василько Романович, його дружина Олена, а також Володимир Василькович<sup>6</sup>.

Інформація про хворобу, смерть та поховання останнього є найбільш деталізованою. Напередодні смерті, „блговѣрнии хоблюбовии” князь прийняв таїнство причастя, а опісля належним чином був одспіваний володимирськими єпископом, ігуменами та священниками<sup>7</sup>. Попри це, незрозумілим залишається питання чому покладене в гріб тіло князя лежало „не замазано, ѿ аї . днѣ мѣца декабра . до ѿ . днѣ мѣца апрѣлѣ”<sup>8</sup>. Прикметно, що в літописі збереглася така згадка: „Кнѣзь же Мѣстиславъ . не прѣтаже на погребенъе тѣла брата своего Володимѣрѣ . **но приѣха послѣ . с боѣры своими . и со слоугами** [виділено мною – *І. Л.*] . и ѣха въ епѣпью ко стѣи Бѣи . идеже положенъ быѣ братъ его Володимѣрѣ . и плакаса надѣ гробомъ его . плачемъ великымъ зѣло . аки по ѿцѣ своемъ по королѣ . и оутолив же са ѿ плача . и нача росылати . засадоу по всимъ городомъ”<sup>9</sup>. Варто зауважити, що запізнився князь тільки на один чи два дні. Таким чином, можна

<sup>3</sup> *Летописный сборник, именуемый Патриаршею или Никоновскою летописью*, т. 9, с. 229.

<sup>4</sup> D. Dąbrowski, *Miejsca pochówków Mściślawowiczów (XII–XIII w.)*, [in:] *In memoriam honoremque Casimiri Jasinskii*, red. P. Oliński, J. Wenta, Toruń 2010, s. 83.

<sup>5</sup> *Ibidem*, s. 85.

<sup>6</sup> *Ипатьевская летопись*, [in:] *ПСРЛ*, т. 2, Санкт-Петербург 1908, стб. 559, 682–683, 869, 863, 918, 927.

<sup>7</sup> *Ibidem*, стб. 916, 918–920.

<sup>8</sup> *Ibidem*, стб. 927.

<sup>9</sup> *Ibidem*, стб. 928.

припустити, що причиною такого довгого зволікання з похованням була відсутність двоюрідного брата Володимира, Мстислава Даниловича, якому той ще в лютому 1288 р. заповів Володимирську землю, при цьому зазначивши, що правити той зможе лише після його смерті<sup>10</sup>. Зрештою, не варто виключати, що володимирський єпископ Євсигній міг готуватися до процесу канонізації Володимира Васильковича, відтак фактор нетлінності його останків міг бути чи не найголовнішим аргументом, але з якихось причин цього так і не сталося.

„Мстиславів” собор, у якому були поховані перелічені вище Рюриковичі, за весь час свого функціонування неодноразово зазнавав нападів, пограбувань, перебудов, а також ставав жертвою декількох пожеж<sup>11</sup>, тому до кінця XIX століття перебував у напівзруйнованому вигляді. Системне вивчення архітектурної пам'ятки, а згодом і її реконструкція розпочалися в 1886 р. У роботі брали участь: професор Київського університету св. Володимира Володимир Антонович, секретар Київської Археографічної комісії Орест Левицький, архімандрит Володимирського монастиря о. Олександр, священник Василівської церкви Даниїл Левицький, міський голова мирових суддів Омелян Дверницький. Очолював дослідницьку групу професор Петербурзького університету, археолог та історик мистецтва Адріан Прахов<sup>12</sup>. Результати археологічних досліджень викликали неабияку увагу науковців та громадськості загалом, відтак широко публікувалися на сторінках часописів *Киевская старина* і *Волынские епархиальные ведомости* та дали беззаперечні підстави віднести споруду до категорії „отчих” храмів<sup>13</sup>.

<sup>10</sup> Ibidem, стб. 905.

<sup>11</sup> С. Гаврилюк, *Відновлення Успенського собору м. Володимира-Волинського – унікальної пам'ятки Київської Русі: концепція, здійснення, результати*, „Чорноморський літопис”, вип. 1, 2010, с. 76–77; П. Ричков, *Дослідження та відбудова Успенського собору у Володимирі-Волинському: Внесок Адріана Прахова*, [in:] *Сучасні проблеми дослідження, реставрації та збереження культурної спадщини. Збірник наукових праць з мистецтвознавства, архітектурознавства і культурології*, вип. 4, Київ 2007, с. 295–314.

<sup>12</sup> В. Петрович, *Історія відбудови Успенського собору в місті Володимирі*, [in:] *Минуле і сучасне Волині та Полісся: Місто Володимир-Волинський та Побужжя у світовій та українській історії. Успенський собор в історії міста Володимир-Волинського та України*, вип. 54, Луцьк 2015, с. 157–160.

<sup>13</sup> *Археологическія разысканія проф. Прахова во Владимирь-Волинскомъ и его окрестностяхъ*, „Волынские епархиальные ведомости”, 31 (Часть неоф.), 1886, с. 1006–1012; Е. Д[верницький], *Владимиро-Волинский Мстиславский собор XII в. и предстоящее его обновление*, „Киевская старина”, 1886, 4, с. 837–839; Idem, *Археологические исследования в г. Владимире-Волинском и его окрестностяхъ*, „Киевская старина”, 1887, 1, с. 36–50; Ф. Лобода, *Из археологической экскурсии в город Владимир-Волинский*, „Киевская старина”, 8, 1886, с. 766–769; *Об исследовании Мстиславова Владимир-Волинского собора XII века: Реферат на Московском Археологическом съезде*, „Волынские епархиальные ведомости”, 5 (Часть неоф.), 1890, с. 162–164; *Лекція Прахов А. В. О Волинских древностяхъ*, „Волынские епархиальные ведомости”, 7 (Часть неоф.), 1890, с. 232; О. Левицький, *Историческое описание Владимир-Волинского Успенского храма, построенного в половине XII века князем Мстиславом Изяславовичем*, Киев 1892; И. [Соколов], *Восстановление древней православной святыни: Мстиславов храм Успения Божией Матери во Владимире-Волинском*, Санкт-Петербург 1896; *Лекція проф. Прахова о Волинскихъ древностяхъ*, „Волынские епархиальные ведомости”, 7 (Часть неоф.), 1890, с. 232; *Мстиславов храм Успения Богоматери в городе Владимире Волинском*, Санкт-Петербург 1900; *Мстиславов храм в г. Владимире-Волинском*, „Волынские епархиальные ведомости”, 22 (Часть неоф.), 1900, с. 706–714.

Хронологічно Успенський собор належит до часу найбільшого поширення практики храмових захоронень в аркосоліях: XI – першої половини XIII століття<sup>14</sup>. А оскільки християнський канон передбачає поховання за орієнтацією захід–схід, закладені при будівництві поховальні ніші, традиційно, розташовувалися в північній та південній стінах храмової споруди. Щоправда, спостерігаються і винятки, коли аркосолії закладали в західній стіні, відповідно покійника клали по осі північ–південь. Подібна практика спостерігається в Успенському соборі і в Старій Катедрі у Володимирі, а також у храмових спорудах у Переяславі-Хмельницькому, Києві, Чернігові та інших містах<sup>15</sup>. Характерним для храму є наявність як відкритих, так і закритих типів аркосоліїв<sup>16</sup>.

Здійснені в XIX столітті обстеження аркосоліїв південної („А”, „Д”), північної („Б”, „В”, „Г”)<sup>17</sup> та західної (ліворуч від входу)<sup>18</sup> (іл. 2) стін дали підстави стверджувати, що більшість із них були розграбовані чи поруйновані пізнішими перебудовами. Натомість, в аркосолії „Г” після зняття верхніх шарів цегли, над похованням Анни Сангушко-Каширської, виявили приміщення розміром 1,1×0,45 м. Саме в ньому було складено останки п’ятьох (чотирьох дорослих та одного підлітка)<sup>19</sup> чи чотирьох (два чоловіки, одна жінка та одна дитина) осіб<sup>20</sup>.

Проведена Григорієм Мінхом медична експертиза підтвердила припущення науковців і дала підстави вважати, що один зі скелетів належить волинському князеві Володимирі Васильковичу, який, на думку дослідника, хворів на рак нижньої щелепи<sup>21</sup>, симптоми якого добре описані в літописі<sup>22</sup>. Натомість, останнім часом серед науковців з’являються припущення, що причиною смерті князя був не рак, а лепра (проказа) чи одонтогенний остеомиєліт. Якщо перша гіпотеза базується на основі старозавітної притчі про праведника Іова (хрестильним ім’ям Володимира було ім’я Іван), на якого задля випробування віри, послали страшну хворобу<sup>23</sup>, то друга – здійснена на основі виключень, порівняльної характеристики та аналізу описів перебігу хвороби. В результаті, дослідники виключають кістковий рак як одну з можливих причин смерті князя, оскільки захворювання є швидкоплинним (зазвичай хворий помирає впродовж декількох місяців чи пів року), а,

<sup>14</sup> Т. Панова, *Царство смерти. Погребальний обряд средневековой Руси XI–XVI веках*, Москва 2004, с. 98.

<sup>15</sup> *Ibidem*, с. 99–100.

<sup>16</sup> За класифікацією Т. Панової поховальні ніші (аркосолії) поділяються на: відкриті, напівзакриті та закриті. *Ibidem*, с. 102–103.

<sup>17</sup> О. Левицкий, *Историческое описание*, с. 114.

<sup>18</sup> Е. Дверницкий, *Археологические исследования*, с. 41.

<sup>19</sup> О. Левицкий, *Историческое описание*, с. 114.

<sup>20</sup> Е. Дверницкий, *Археологические исследования*, с. 43; *Мстиславов храм Успения Богоматери*, с. 12.

<sup>21</sup> О. Левицкий, *Историческое описание*, с. 115.

<sup>22</sup> *Ипатьевская летопись*, стб. 914, 916–917.

<sup>23</sup> Ф. Андрощук, А. Чельстрем, „*Се же бысть вторы Иевъ*”: *болезнь князя Владимира Васильковича и ее библейские параллели*, „*Ruthenica*”, 6, 2007, с. 246–258.

як відомо із літопису, володимирський князь боровся з хворобою принаймні чотири роки. Останнє ж свідчить про поступовий процес розвитку недуги, а тому припускають, що вона почалась із пародонтозу чи карієсу, що переросло в інфекційне ураження та появу фістул, а згодом відмирання м'яких тканин та пошкодження кістки нижньої щелепи<sup>24</sup>. Але, напевно, про причину смерті Володимира Васильковича можна буде говорити після повторної, кваліфікованої експертизи антропологів.

Щодо самих останків, то якийсь час після їх опрацювання черепи Володимира Васильковича та, як припускали дослідники, Василька Романовича зберігались у приватній колекції А. Прахова, а згодом були перевезені О. Дверницьким до Володимира-Волинського, де разом зі знайденими при них кістками їх було покладено в дерев'яний ящик та замуровано в стіну на місці виявлення. Після цього останки ще двічі відкривали. Під час останнього огляду було уточнено, що один із черепів пошкоджено, а поруч із князівськими останками лежали кістки невідомого походження. Череп Володимира Васильковича залишився неушкодженим та разом із вмістом ящика знову був замурований в стіну<sup>25</sup> і до цього часу більше не відкривався.

Під час розкопок підземної частини храму дослідники виявили бронзовий хрест-енколпійон. На одній стороні було зображено Розп'яття Спасителя та літери „ІС ХР”, а на другій – Богоматір з піднятими руками (Оранта) і літери „МР ΘΥ”<sup>26</sup>.

У 2017 р. в рамках проекту „Україна. Повернення своєї історії – 2” Юрій Лукомський, намагаючись віднайти поховання князівської родини, провів сканування північно-західної та північної стін храму георадаром та обстеження інспекційною камерою вентиляційної шахти. Незважаючи на наявність незначних відбитків на георадарі над одним з аркосоліїв, дослідник схильний припускати, що поховання все ж було перенесено в інше місце<sup>27</sup>.

Вчені не виключають, що у Володимирі були поховані також Мстислав Святополкович, Роман Володимирович, Ярослав Святополкович<sup>28</sup>. Можливо, після смерті сюди перевезли тіло Романа Мстиславича<sup>29</sup>. Не виключено,

<sup>24</sup> В. Василик, *О болезни и смерти Владимиро-Волинского князя Владимира Васильковича. некоторые медицинские, гомилетические и литургические наблюдения*, „Русин”, 2015, 1 (39), с. 55–56.

<sup>25</sup> П. Уварова, *Череп князя Владимира Васильовича*, [in:] *Археологические известия и заметки*, т. 6 (9–10), Москва 1898, с. 292–293.

<sup>26</sup> *Свято-Владимирское Братство*, „Волинские епархиальные ведомости”, 8, 1893, с. 229.

<sup>27</sup> Я. Пастернак, *Старий Галич (археологічно-історичні досліді у 1850–1943 рр.)*, Івано-Франківськ 1998, с. 176; Т. Коструба, *Де поховано кн. Романа Мстиславича?*, „Літопис Червоної Калини”, 1, 1938, с. 11–12; D. Dąbrowski, *Miejsca pochówków Mściślawowiczów*, s. 86–87.

<sup>28</sup> С. Федосеева, *Князівські поховання у Володимир-Волинському*, [in:] *Минуле і сучасне Волині та Полісся. Володимир-Волинський в історії України і Волині*, вип. 32, Луцьк 2009, с. 46.

<sup>29</sup> Я. Пастернак, *Старий Галич (археологічно-історичні досліді у 1850–1943 рр.)*, Івано-Франківськ 1998, с. 176; Т. Коструба, *Де поховано кн. Романа Мстиславича?*, „Літопис Червоної Калини”, 1, 1938, с. 11–12; D. Dąbrowski, *Miejsca pochówków Mściślawowiczów*, s. 86–87.

що тут був похований і Георгій (Юрій) Львович<sup>30</sup>. У зв'язку з відсутністю достатньої кількості джерел, наразі неможливо підтвердити чи спростувати вищезгадані гіпотези. Недостатньо аргументованим, але ймовірним залишається припущення про поховання у Володимирі Ярослава Святополковича. Як відомо, в момент своєї смерті він перебував у суперечці за князівський стіл з Андрієм Володимировичем, який уже правив у Володимирі. Не підтримували Ярослава Святополковича й городяни. Відомо, що Ярослава вбили на передмісті<sup>31</sup>.

Безперечно, переконливою є інформація про поховання у Володимирі дружини Романа Мстиславича, та онука Мстислава Даниловича, який спорудив кам'яну гробницю в церкві Іоакима та Анни<sup>32</sup>, та князя Войшелка<sup>33</sup>.

Локалізовану за писемними матеріалами 1488–1499 рр. на території замку церкву Іоакима та Анни<sup>34</sup> в процесі проведених Мар'яною Малевською археологічних досліджень 1975–1976 та 1982 рр. віднайти не вдалося<sup>35</sup>. Найімовірніше, споруда похована під сучасною забудовою, на що вказали результати ремонтно-реставраційних робіт, проведених у 2005 р., під час яких будівельники виявили кладку раннього періоду. На жаль, детальних досліджень тоді проведено не було<sup>36</sup>.

Пошуки ж Михайлівської церкви, яка, згідно з літописом, стала місцем останнього спочинку князя Войшелка, здійснено експедицією А. Прахова в 1886 р., їх періодично продовжували в наступні роки. В історичних актах Михайлівський монастир згадувався під 1502 р., а вже з 1569 р. інформація про нього відсутня. Останнє повідомлення про церкву св. Михайла датується 1621 р. Відомо, що при ній існувало давнє кладовище аж до початку ХІХ століття<sup>37</sup>. Послугуючись місцевими переказами, дослідники розпалували розкоп поруч із кам'яною плитою та дерев'яним хрестом, розташованим на верхівці пагорба в ур. Михайлівщина. На глибині близько 1,5 м натрапили на підземне склепіння, що складалося з грубої та тонкої цегли, перекладеної вапняним розчином рожевого кольору. Всередині лежали розкидані кістки, а череп покійного був пробитий на тім'ї грубим цвяхом, який

<sup>30</sup> Я. Пастернак, *Старий Галич*, с. 176; Н. Теодорович, *Город Владимир Волынской губернии в связи с историей Волынской иерархии: исторический очерк*, Почаев 1893, с. 141.

<sup>31</sup> *Ипатьевская летопись*, стб. 286.

<sup>32</sup> *Ibidem*, стб. 937.

<sup>33</sup> *Ibidem*, стб. 868.

<sup>34</sup> О. Дверницкий, *Памятники древнего православия в г. Владимире-Волынском*, Киев 1889, с. 36.

<sup>35</sup> М. Малевская, Е. Шолохова, *Раскопки архитектурных памятников в Любимле и Владимире-Волынском*, [in:] *Археологические открытия 1975 года*, Москва 1976, с. 354–355; М. Малевская, *Архитектурно-археологические исследования на Волыни*, [in:] *Археологические открытия 1982 года*, Москва 1984, с. 291.

<sup>36</sup> С. Федосеева, *Князівські поховання у Володимир-Волинському*, с. 48.

<sup>37</sup> Див.: *Городъ Владимиръ Волынской губернии в связи съ исторіей Волынской иерархіи. Историческій очеркъ. (Въ память 900-лѣтняго существованія Епископской кафедры на Волыни)*, „Волынские епархиальные ведомости”, 3, 1893, с. 79–80; М. Грушевський, *Історія України-Руси*, т. 2, Київ 1992, с. 379.

лежав поруч. Ознак домовини виявлено не було<sup>38</sup>. У зв'язку з відсутністю точних датувальних ознак, належності споруди і – головно – інформації у який саме спосіб було вбито князя – ототожнювати відкриті людські рештки з конкретною особою не можна. Проведені в 1955 р. під керівництвом Михайла Каргера дослідження підтвердили існування на цьому місці невеликої, погано збереженої споруди, ймовірно, саме усипальниці, що була складовою Михайлівського храму чи розташовувалася поруч<sup>39</sup>. Отже, питання про місце поховання князя Войшелка залишається все ще відкритим.

Поверхневі обстеження культурного шару в ур. Михайлівщина в 1999 р. провів археолог Святослав Терський. Під час прокладання водогону на вул. Київській землерийною технікою було пошкоджено рештки фундаментів монументальних споруд XIII століття, людські поховання та печища, що залягали в ґрунті на глибині близько 1 м<sup>40</sup>. На початку 2000-х рр. неподалік від згаданого вище хреста заклали великий за площею та глибиною в декілька метрів котлован, у стінці якого добре простежувалися могильні ями та їх вміст. Поховання залягали у 2–3 шари (очевидно, репрезентуючи три етапи функціонування кладовища) та розташовувались у шаховому порядку. Жодних археологічних розкопок не проводилося, частину ж кісток вивезли в невідомому напрямку<sup>41</sup>.

За винятком вищезгаданих могил, більшість відкритих на території міста поховань були випадковими і не супроводжувалися додатковими обстеженнями, а інформація про них має фрагментарний характер.

У першій половині XIV століття на середмісті Володимира існувала церква Введення в храм Пречистої Богородиці, натомість перша писемна згадка про неї датується 1558 р. При ній існувало парафіяльне кладовище, яке в 60-х рр. XX століття розкопали та цілеспрямовано знищили під час будівництва гуртожитку<sup>42</sup>. Окреме поховання воїна в обладунку зі зброєю та прикрасами виявили під час будівельних робіт у 1932 р. на ринку, що знаходився неподалік<sup>43</sup>.

Низка некрополів розташовувалась поблизу східного міського валу, на кінці вул. Островецької (тепер вул. 20-го Липня). На цій ділянці, починаючи ще з 1934 р., випадково під час господарських робіт натрапляли на поодинокі поховання. Там же (садиба Нітецького) відкрили тілопокладальне поховання зі срібним натільним хрестиком, на якому простежувалися грецькі

<sup>38</sup> Археологіческія разысканія проф. Прахова, с. 1009–1011.

<sup>39</sup> М. Каргер, *Вновь открытые памятники Волынского зодчества XII–XIII вв.*, „Ученые записки ЛГУ”, 252, 1958, с. 22.

<sup>40</sup> С. Терський, *Звіт про роботу Волинської рятівної археологічної експедиції у 1999 році*, Львів 2000, с. 4.

<sup>41</sup> *Записано зі слів директора Володимир-Волинського історичного музею – В. Стемковського*, 29 листопада 2016 р. м. Володимир-Волинський.

<sup>42</sup> С. Терський, *Княже місто Володимир*, Львів 2010, с. 93.

<sup>43</sup> А. Synkalowski, *Materiały do pradziejów Wołynia i Polesia Wołyńskiego*, Warszawa 1961, s. 169.

написи. Артефакт спершу передали до Василівської церкви, а потім – у житомирський чи київський музей. Винятковими серед усіх об'єктів є поховання воїна зі скелетом коня, виявлене біля млина Паєвського (вул. Островерхівська)<sup>44</sup>, звідки походить бронзова острога зі слідами позолоти. Загальна її довжина складає 13 см, довжина шипа – 4,2 см, а ширина дуги – 8 см (іл. 3)<sup>45</sup>. Ще одне поховання з конем виявили поруч із місцевою електривнею<sup>46</sup>.

Важливою складовою некрополів Володимира є пам'ятки, виявлені на передмісті, які представлено як груповими, так і поодинокими захороненнями. Численні храмові поховання виявлено в с. Федорівка (іл. 4), на правому високому березі р. Луги, в ур. Стара Катедра<sup>47</sup>. В середині шестистовпного триапсидного храму XII століття (іл. 5) розміщувалося шість аркосоліїв<sup>48</sup>: два в північно-західному куті основного приміщення, три в нартексі та один в західному членуванні південної стіни основного приміщення; всі вони були розписані фресками, але при дослідженні виявились пустими<sup>49</sup>.

А. Прахов, котрий першим проводив там дослідження, відзначав, що „Все подполье бабинца занято склепами, судя по кирпичу, съ котораго онѣ сложены, болѣе поздняго происхожденія. Склеповъ на небольшом пространствѣ бабинца 7, ширина ихъ отъ 14 вер. до 3 1/2 арш., длина же и глубина всѣхъ склепов одинакова: 3 1/2 арш. и 1 арш.”<sup>50</sup>. У них, упереміш зі сміттям, знаходилися людські кістки. В крайній могилі під північною стіною нартекса не в анатомічному порядку лежав кістяк людини, череп якої на тім'ї пробито великим чотиригранним (кованим) цвяхом з масивною широкою голівкою. Покійний був у старшому віці, на що вказували вже зрослі кістки черепа. Як зазначив сам автор досліджень, гробівці були пізнішого часу<sup>51</sup>. В ході подальших археологічних розкопок, які було проведено в 1975 р., встановлено точну хронологію вищезгаданих усипальниць, котрих на момент досліджень збереглося лише п'ять. Як зазначив керівник розкопок Павло Раппопорт, тотожна техніка кладки, будівельний розчин та стратиграфія гробниць дозволяє датувати їх часом побудови храму – другою половиною XII століття<sup>52</sup>.

<sup>44</sup> О. Цинкаловський, *Матеріали до археології Володимирського повіту*, [in:] *Записки Наукового Товариства ім. Шевченка*, т. 154, Львів 1937, с. 204–205.

<sup>45</sup> L. Rauhut, *Wczesnośredniowieczne materiały z terenów Ukrainy w Państwowym Muzeum Archeologicznym w Warszawie*, [in:] *Materiały wczesnośredniowieczne*, t. 5, Warszawa 1960, s. 255.

<sup>46</sup> А. Сынгаловски, *Матеріали до прадziejów Wołyńa*, s. 165.

<sup>47</sup> Е. Дверницький, *Археологические исследования*, с. 44–49; *Археологическія разысканія проф. Прахова*, с. 108; П. Раппопорт, *Старая кафедра в окрестностях Владимира-Волынского*, „Советская археология”, 4, 1977, с. 253.

<sup>48</sup> Хоча у своїй статті О. Дверницький згадує лише п'ять. Е. Дверницький, *Археологические исследования*, с. 46.

<sup>49</sup> П. Раппопорт, *Старая кафедра*, с. 261–262.

<sup>50</sup> Е. Дверницький, *Археологические исследования*, с. 46. Одиниці вимірювання: 1 вершок = 4,4 см; 1 аршин = 71,12 см. Таким чином, ширина гробівців коливалася в межах 61–248 см, довжина становила 248 см, а глибина залягання 71 см.

<sup>51</sup> Е. Дверницький, *Археологические исследования*, с. 46; *Археологическія разысканія проф. Прахова*, с. 108.

<sup>52</sup> П. Раппопорт, *Старая кафедра*, с. 261–262.



У південній гробниці північного нартекса виявлено 8, у середній гробниці центрального членування – останки 6 чи 7 покійників, інші були пустими. Всі гробниці накривалися суцільним дерев'яним переkritтям. До часу функціонування споруди також належить безінвентарне поховання з покладеною під голову покійника плінфою, виявлене назовні з північного боку храму, навпроти лопатки, що виконує функцію підкупольного стовпа<sup>53</sup>. Всі поховання були жіночими, а відтак описана споруда, найімовірніше, була жіночим монастирем. На це ж вказує покладена під голову покійниці плінфа – як ознака аскетичного способу життя<sup>54</sup>. З писемних джерел відомо, що після занепаду церкву відбудували з дерева. Після цього вперше вона згадується під 1548 р., натомість у 1683 р. вона „від глибокої старості згнила”<sup>55</sup>.

Стационарні дослідження проводились і в ур. Онуфріївщина (Велесівщина<sup>56</sup>) (іл. 4), за межами укріпленого міста, на лівому березі р. Луга, 1,5 км південніше від дитинця. Там у 1929 р. виявили людські кістки та бронзові хрестики<sup>57</sup>. Натомість перші планомірні археологічні обстеження об'єкта здійснив Михайло Каргер у 1955 р.<sup>58</sup> Далі розкопки продовжили Михайло Кучинко в 1975 р.<sup>59</sup> та Анна Пескова в 1982–1983 рр.<sup>60</sup> У результаті цих праць на вершині острова локалізовано дерев'яний храм, підлога якого була вкрита полив'яною плиткою XII–XIII століть. Загалом у храмі та за його межами виявили як синхронні зі спорудою, так і пізніші християнські поховання, поруч із окремими з яких лежало кілька десятків кованих цвяхів від трун та кераміка.

Головним храмом північного передмістя була церква св. Параскеви П'ятниці, відома в писемних джерелах з 1508 р.<sup>61</sup> При ній існувало кладовище, де на глибині 1 м в материковому піску простежено два поховання та рештки інших<sup>62</sup>. Окремі поховання чи скупчення кісток знаходили на різних ділянках найближчого передмістя: розрізнені кістки в ур. Іллінщина

<sup>53</sup> Ibidem, с. 261–262.

<sup>54</sup> Н. Макаров, *Каменные подушки в погребениях древнерусских городских некрополей*, „Советская археология”, 1981, 2, с. 113.

<sup>55</sup> Н. Теодорович, *Город Владимир*, с. 132–133.

<sup>56</sup> Не виключено, що воно було місцем колишнього язичницького капища бога Велеса, ім'я якого збереглося в назві острова. М. Кучинко, *Запровадження християнства на Волині*, с. 135.

<sup>57</sup> О. Цинкаловський, *Матеріали до археології Володимирського повіту*, с. 205.

<sup>58</sup> С. Терський, *Княже місто Володимир*, с. 99.

<sup>59</sup> М. Кучинко, *Раскопки древнего Владимира-Волынского*, [in:] *Археологические открытия 1975 года*, Москва 1976, с. 350.

<sup>60</sup> А. Пескова, *Раскопки памятников архитектуры XII в. в г. Владимир-Волынском*, [in:] *Археологические открытия 1982 года*, Москва 1984, с. 316; Еadem, *Отчет о работе Владимир-Волынского отряда Архитектурно-археологической экспедиции в г. Владимир-Волынском в 1982 г.*, б. м., 1982, с. 10–13.

<sup>61</sup> О. Дверницкий, *Памятники древнего православия*, с. 53.

<sup>62</sup> С. Терський, *Княже місто Володимир*, с. 94.

(вул. Броварна)<sup>63</sup>, жіноче поховання зі скроневиими кільцями в ур. Заріччя<sup>64</sup>, поховання воїна в ур. Дівичина дорога, поховання в труні-довбанці в ур. Базилянщина<sup>65</sup>, безінвентарне поховання поблизу сучасної церкви св. Миколая, знищені склепіння з кістками в ур. Білі Береги<sup>66</sup>. В ур. Лозівщина в 1907 р., на острові серед болота, було виявлено кам'яний саркофаг, у якому лежав кістяк із довгим волоссям, перев'язаним рожевою стрічкою. На жаль, детальна інформація про них відсутня<sup>67</sup>.

Без ознак ритуального укладу, часто один на одному, впереміш із попелом та зброєю, були захоронені жертви військових нападів. Найбільше їх знаходили в районі східного міського валу, а саме на сучасних вулицях Залізничній, 20-го Липня та Луцькій, у районі літописних Київських воріт<sup>68,69</sup>. Тут же часто натрапляли на знахідки черепів, пробитих цвяхами. На території княжого Володимира більшість черепів із цвяхами виявляли неподалік міського валу, як у межах, так і за межами укріпленого міста, на місці прицерковних кладовищ, у сакральних спорудах (іл. 4). Натомість, на околицях їх відкрито в Зимному, Устилузі, Дубниках, Микуличах, Вуйковичах (Залужне), Біличах, Житані та Любомлі<sup>70</sup>. Інформація про них практично відсутня та, в основному, базується на свідченнях місцевих жителів, а отже, є малодостовірним джерелом.

Єдиними збереженими знахідками є два черепи з вул. Водопійної та Островецької, що зберігаються у фондах Львівського історичного музею під інвентарними номерами 23497, 25137-38. У рамках попереднього дослідження<sup>71</sup> здійснено антропологічний аналіз черепа з вул. Водопійної (іл. 6, 7)<sup>72</sup> та дендрологічний аналіз фрагментів деревини з поверхні цвяха<sup>73</sup>, що знаходився в заповненні черепної коробки. Встановлено, що травм через забивання цвяха зазначеним черепам завдано не було. Цвяхи ж потрапили в черепну коробку або внаслідок намівання туди ґрунту, або в результаті помилкової інтерпретації даних, відповідно до співставлення пошкоджень

<sup>63</sup> А. Cynkalowski, *Materiały do pradziejów Wołynia*, s. 166.

<sup>64</sup> С. Терський, *Княже місто Володимир*, с. 99, 182, 183.

<sup>65</sup> А. Cynkalowski, *Materiały do pradziejów Wołynia*, s. 168–169.

<sup>66</sup> О. Цинкаловський, *Матеріали до археології Володимирського повіту*, с. 206, 202.

<sup>67</sup> *Ibidem*, с. 206.

<sup>68</sup> *Ibidem*, с. 204, 206; А. Cynkalowski, *Materiały do pradziejów Wołynia*, s. 165.

<sup>69</sup> *Ипатьевская летопись*, стб. 486.

<sup>70</sup> О. Цинкаловський, *Людські черепи попробовані цвяхами з Володимира й його околиць*, „Життя і знання”, 3, 1935, с. 87–88; *Idem*, *Матеріали до археології Володимирського повіту*, с. 190; Я. Пастернак, *Опиріві цвях у голову*, „Життя і знання”, 9, 1935, с. 262–264; О. Остапюк, *З історії Михайлівської церкви м. Любомль*, [in:] *Волинська ікона: дослідження і реставрація. Матеріали X Міжнародної наукової конференції, Луцьк 17–19 вересня 2003*, Луцьк 2003, с. 160–162.

<sup>71</sup> І. Луцик, *Черепи пробиті цвяхами з Володимира-Волинського та його околиць*, [in:] *Минуле і сучасне Волині та Полісся. Любомль та Любомильщина в українській та європейській історії*, вип. 63, Луцьк 2017, с. 293–308.

<sup>72</sup> Див.: О. Мінейко, *Звіт про антропологічні дослідження черепа з цвяхом із музейних фондів Львівського історичного музею*, Львів 2017.

<sup>73</sup> Див.: Н. Калінович, *Звіт про результати дендрологічного аналізу поверхні цвяха з фондів Львівського історичного музею*, Львів 2017.

на черепі та знайдених у культурному шарі цвяхів. Що ж стосується виявлення аналогічних пам'яток у сакральних спорудах міста, то інформації про них недостатньо, аби робити якісь певні висновки стосовно їхнього походження. Але можна стверджувати, що дані поховання не пов'язані з практикою боротьби з упирами, оскільки останні належать до категорії „нечистих небіжчиків”, яких було заборонено ховати не лише в храмі, але й на території прицерковних кладовищ – сакральних місцях. Отримати цю травму могли, швидше за все, в результаті каральних акцій. За браком даних, можна лише попередньо, на основі знахідок із культурного шару, встановити їхню хронологію та датування XIII–XIV століттям<sup>74</sup>.

Підсумовуючи, слід зауважити, що більшість виявлених у місті та на його околицях поховань мають випадковий характер; проведені дослідження вирізняються своєю спорадичністю, а частину артефактів втрачено. Доступні ж писемні матеріали характеризуються малою інформативністю та достовірністю, а самі некрополі продовжують нищитися в результаті розбудови міста та господарських робіт. Частково те саме можна сказати й про стаціонарні дослідження кінця XIX століття. Усі ці обставини, разом із відсутністю точних датувальних ознак, не дозволяють з упевненістю говорити про хронологію та планувальну структуру цих видів пам'яток. Водночас наявні писемні та археологічні джерела спонукають до припущення про те, що прицерковних поховань на дитинці швидше за все не було. Цілком імовірно, що збудований там храм Іоакима та Анни був призначений виключно для князівських поховань. Сказати те саме про Успенський храм не можемо, оскільки розкопки великою площею довкола храму не проводилися. Згадані прицерковні кладовища на території міста датуються другою половиною XIII – першою половиною XIV століття, а на передмісті – XII–XIII століттями. Враховуючи викладені вище міркування, одним із пріоритетних завдань майбутніх досліджень мають стати широкомасштабні стаціонарні археологічні розкопки некрополів княжої доби, що дозволить здобути нову джерельну базу як для перевірки попередніх даних, так і для отримання беззаперечних відомостей щодо локалізації кладовищ і нових достовірних даних.

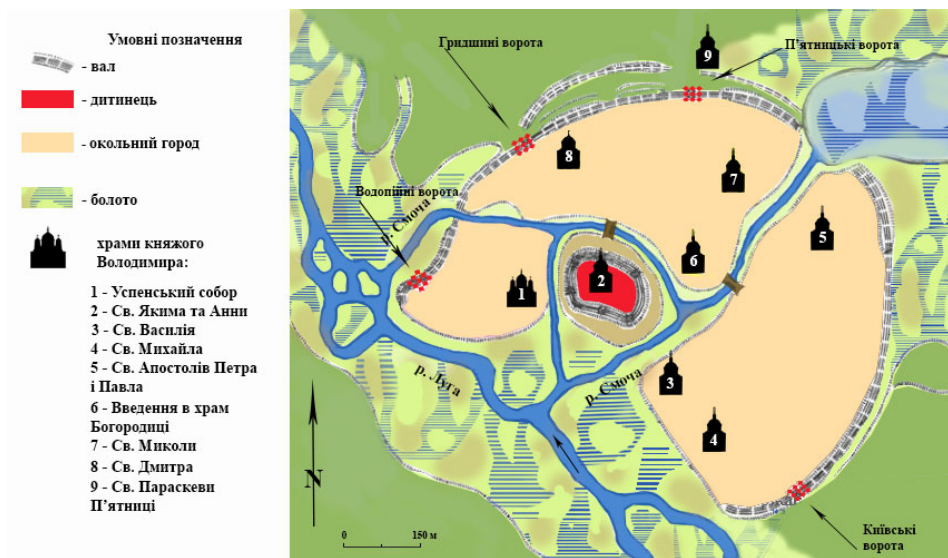
\*

### **Iryna Lutsyk, *Christian necropolises of the princely Volodymyr: verification of sources***

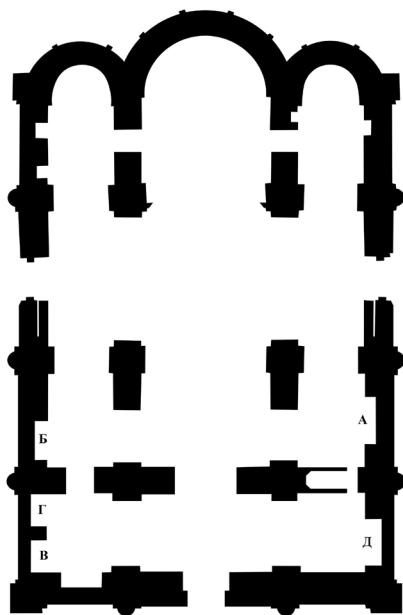
The article is devoted to the Christian necropolises of the princely period, which were discovered on the territory and the suburbs of the city of Volodymyr.

<sup>74</sup> І. Луцик, *Черепи пробиті цвяхами*, с. 306.

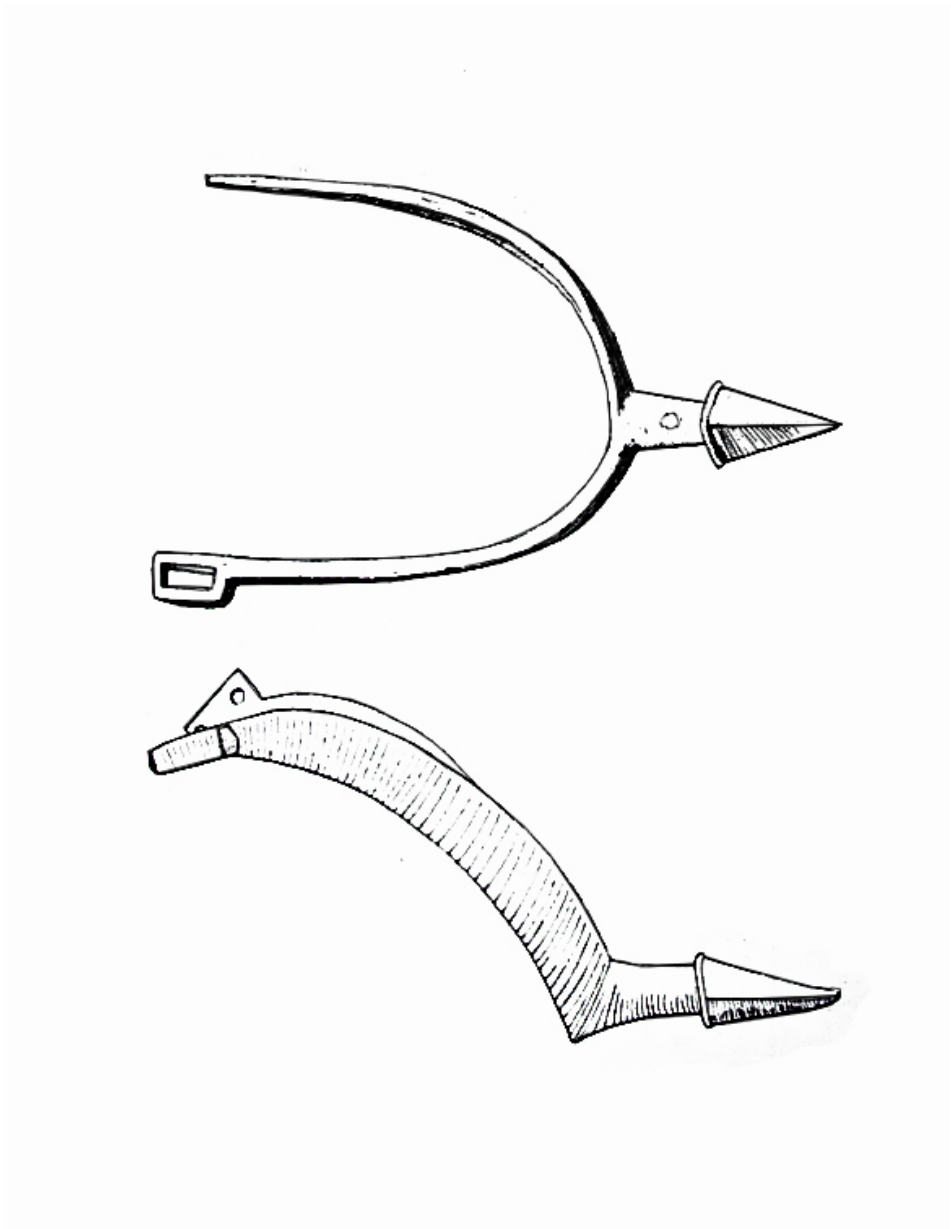
The first systematic studies of burials of Rus' time occurred as a result of initiated studies of ritual constructions under the leadership of Adrian Prakhov at the end of the 19<sup>th</sup> century, and were continued by Mykhailo Karger, Pavlo Rappoport, Anna Peskova, and Mykhailo Kuchinko in the next decades. The questions about necropolis of Mstyslav Volhynian family branch and other worthy of the Volodymyr land are considered. Particular attention is paid to the suburban temple burials, near the church cemeteries, individual and collective burials.



Іл. 1. Планувальна структура міста Володимира. Автор П. Раппопорт. С. Терський, *Княже місто Володимир*, с. 79. Доопрацьовано І. Луцик.

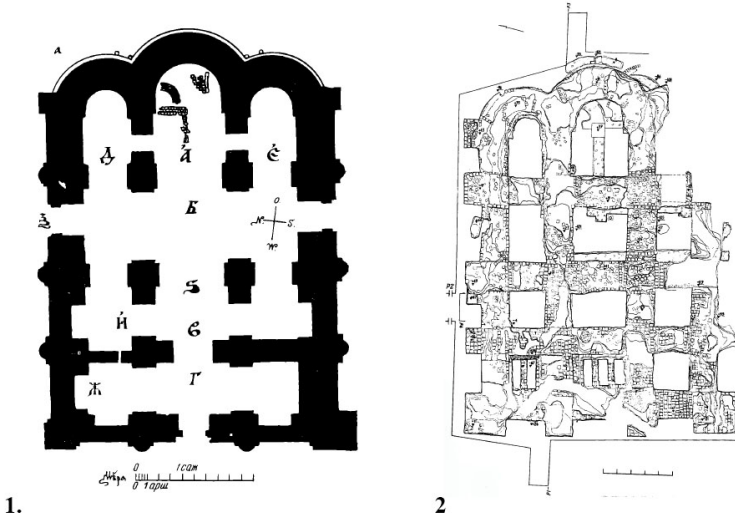


Іл. 2. План Успенської церкви. Автор А. Прахов. И. [Соколов], *Восстановление древней православной святыни*, с. 19.



Лл. 3. Бронзова острога із поховання виявленого на вул. Островській у Володимирі. L. Rauhut, *Wczesnośredniowieczne materiały z terenów Ukrainy*, s. 280.



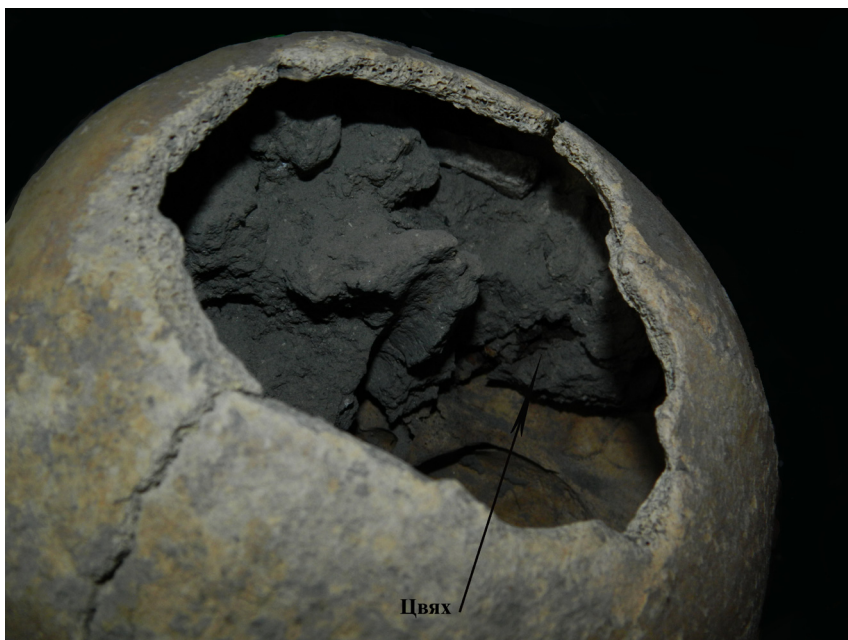


Іл. 5. План храму „Стара Катедрa” за розкопками: 1 – А. Прахова; 2 – П. Раппопорта. П. Раппопорт, *Старая кафедра*, с. 255, 257.





Пл. 6. Череп з вул. Водопійної у м. Володимир. Львівський історичний музей. Інвентарний номер: КР-23497. Фото І. Луцик.



Пл. 7. Розташування цвяха в порожнині черепа відносно отвору в моноліті ґрунту. Львівський історичний музей. Інвентарний номер: КР-23497. Фото І. Луцик.