

ВИДАВНИЦТВО „ТЕХНІЧНОЇ КОМІСІЇ“ ПРИ КРАЄВИМ ТОВ-ГОСПОДАРСКИМ „СІЛЬСЬКИЙ ГОСПОДАР“ УЛЬЗОВІ

# ВІДБУДОВА ЗНИЩЕНИХ ОСЕЛЬ

В СХІДНІЙ ГАЛИЧИНІ

ЧАСТЬ II

## УКРАЇНСЬКА ЗАГОРОДА

ПРОЕКТИ ХАТ І БУДИНКІВ ГОСПОДАРСКИХ

ОПРАЦЮВАВ АРХ-А-ЛУШЧІНСЬКИЙ

ЛЬВІВ

1916

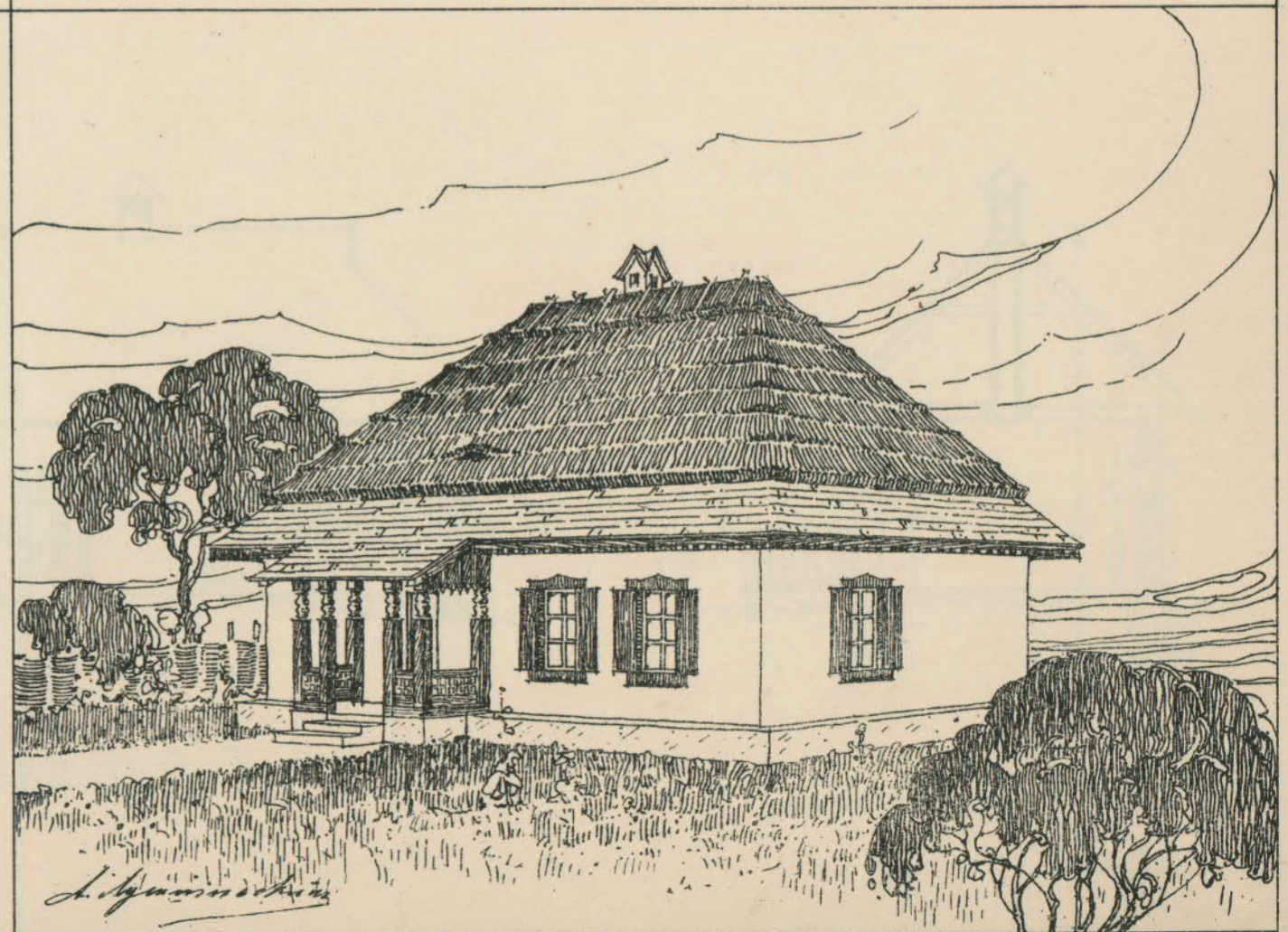
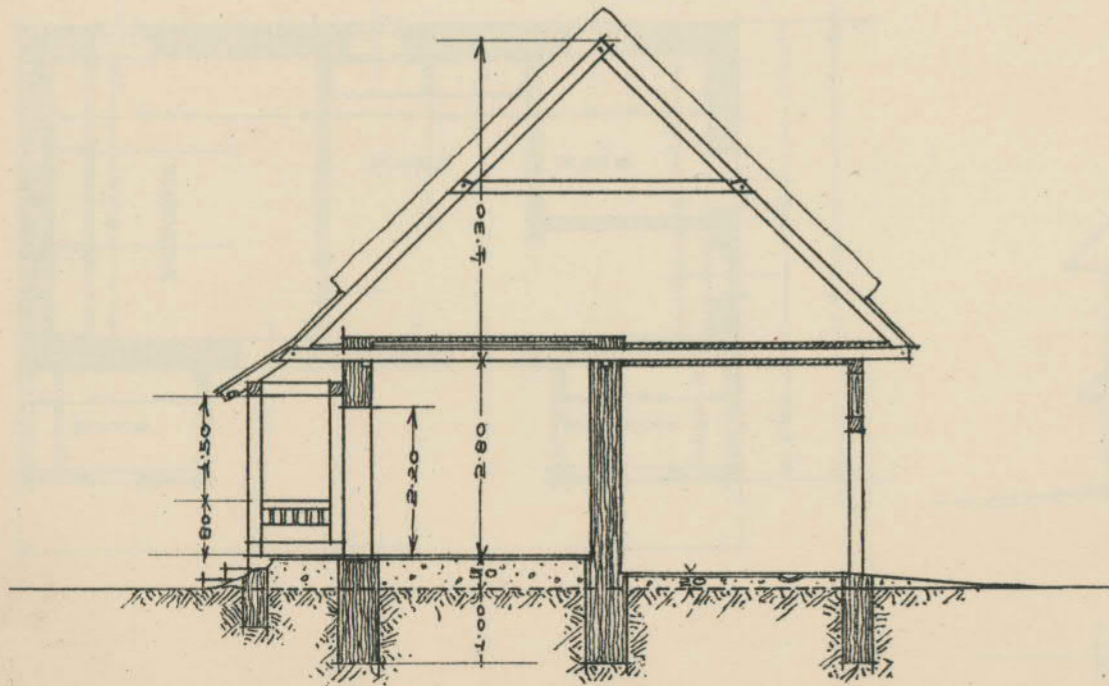
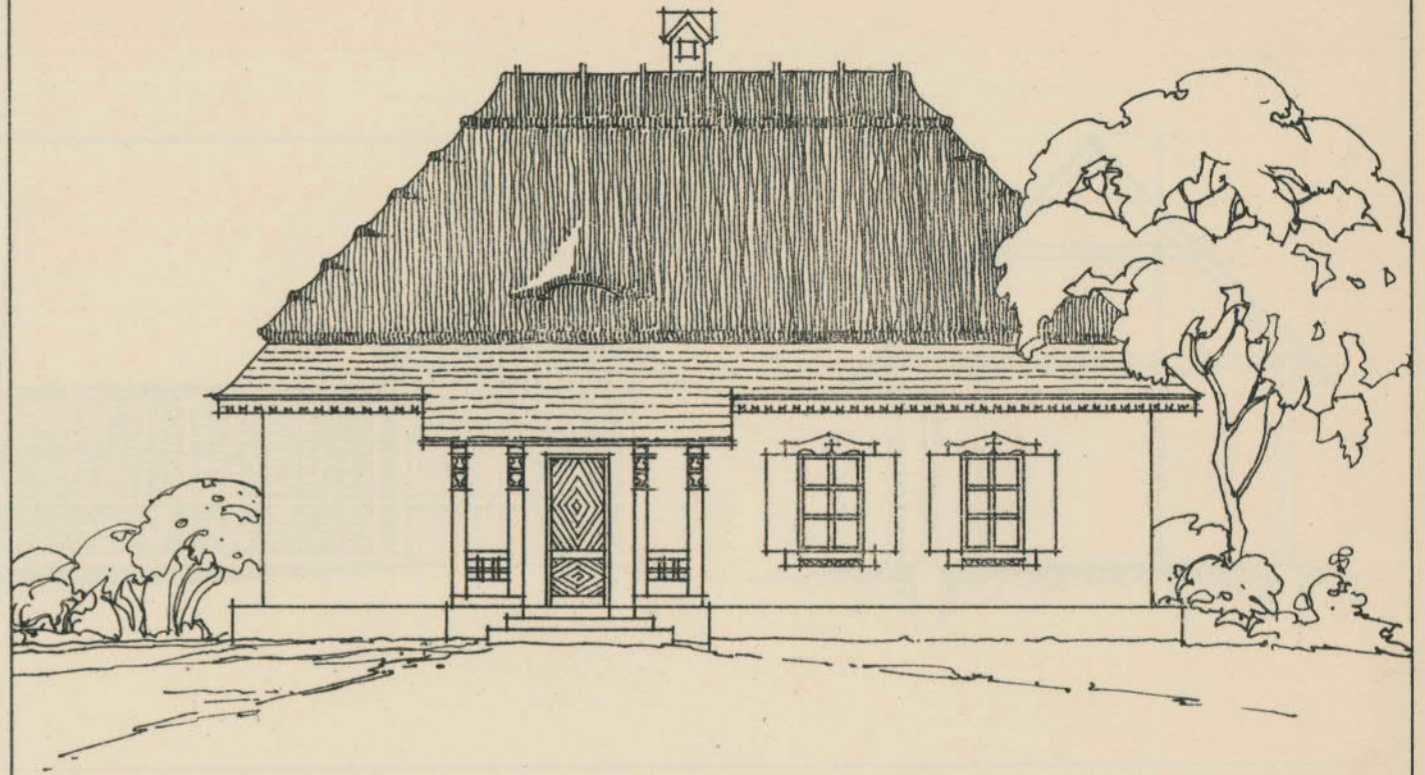
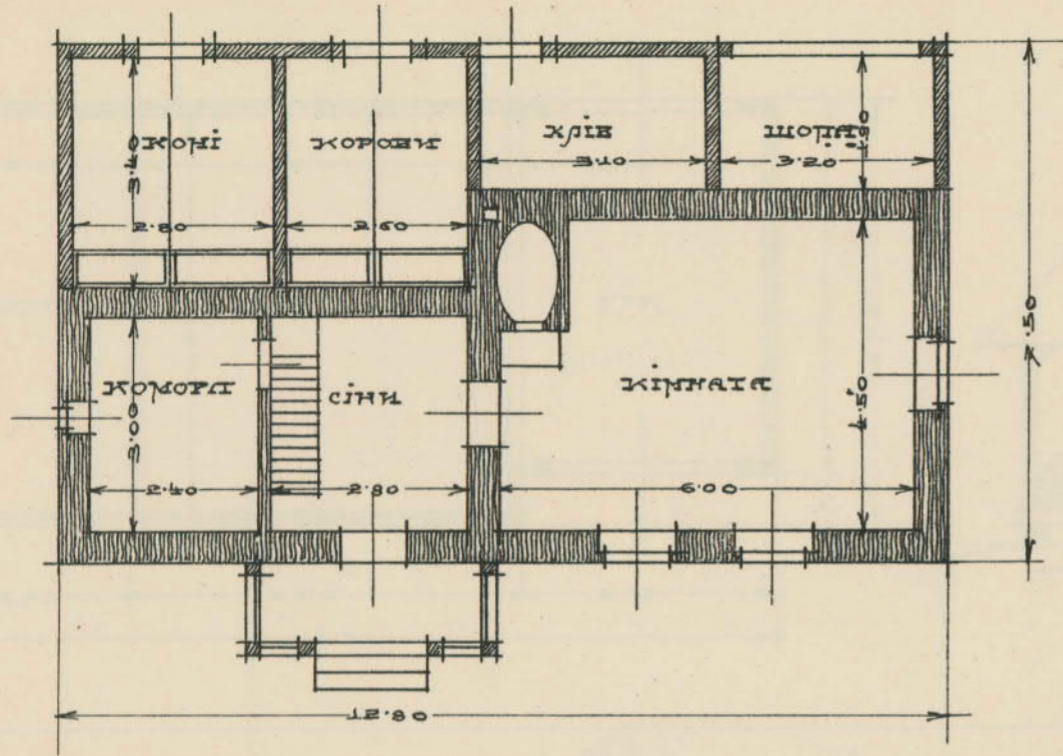








ХАТА ДЛЯ ГОСПОДАРСТВА З. МОРГ

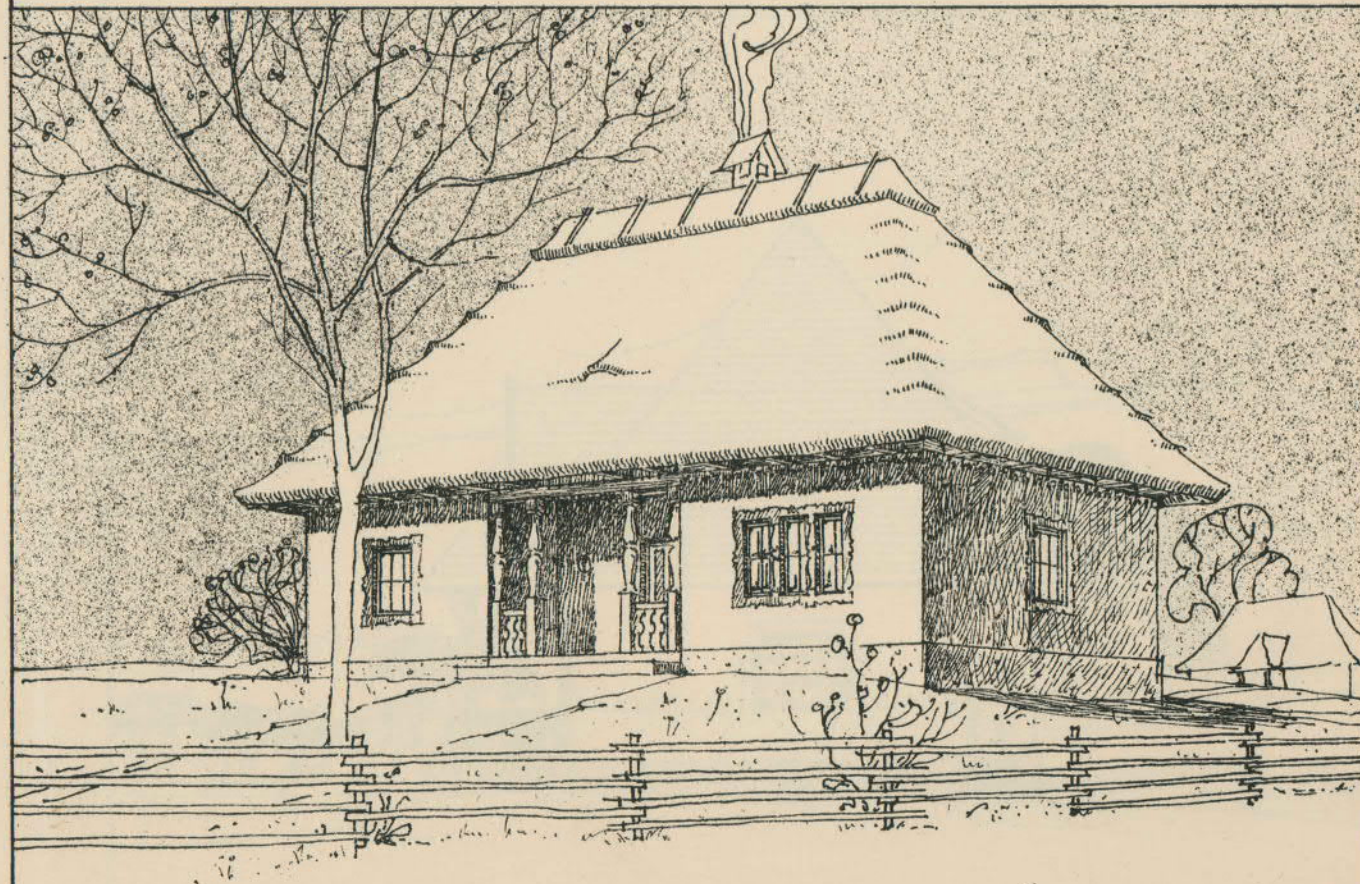
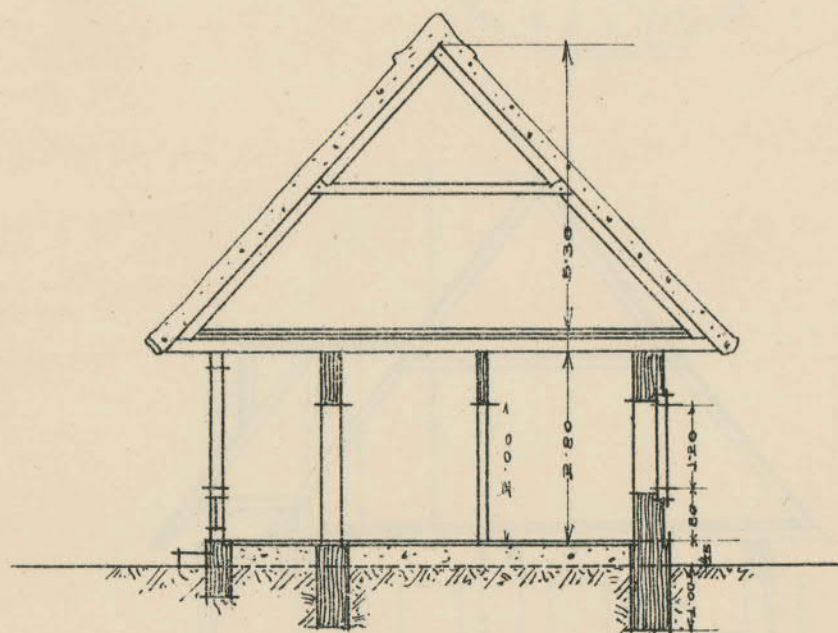
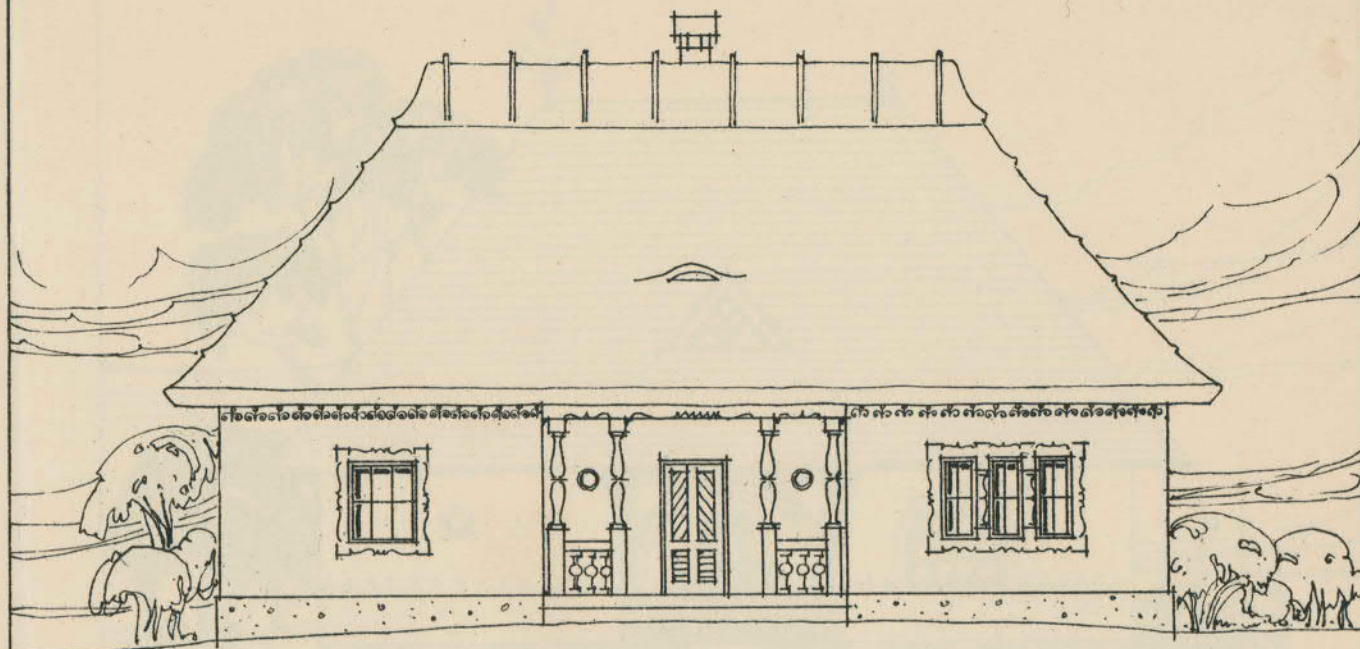
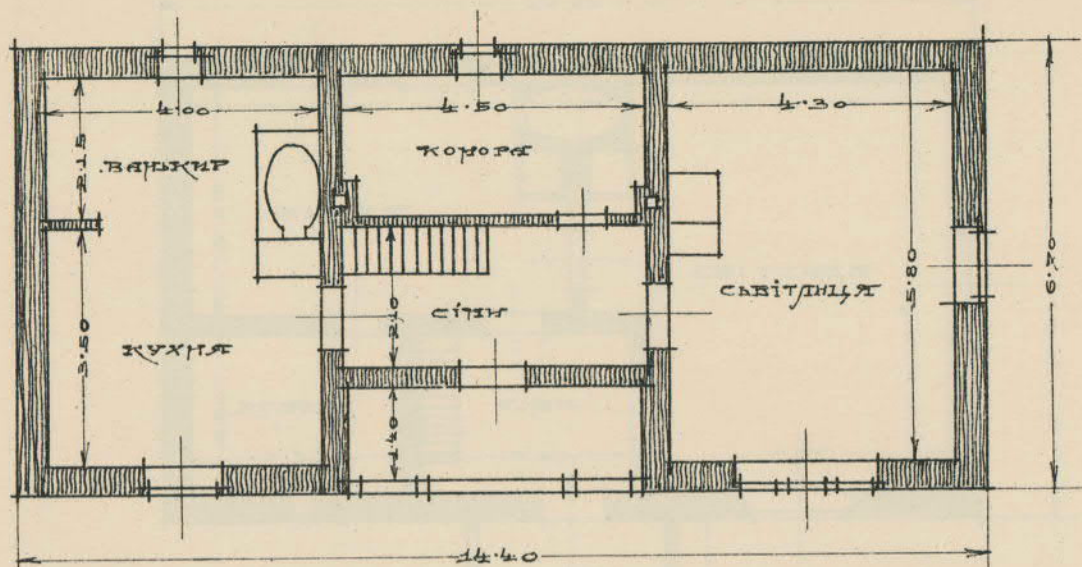






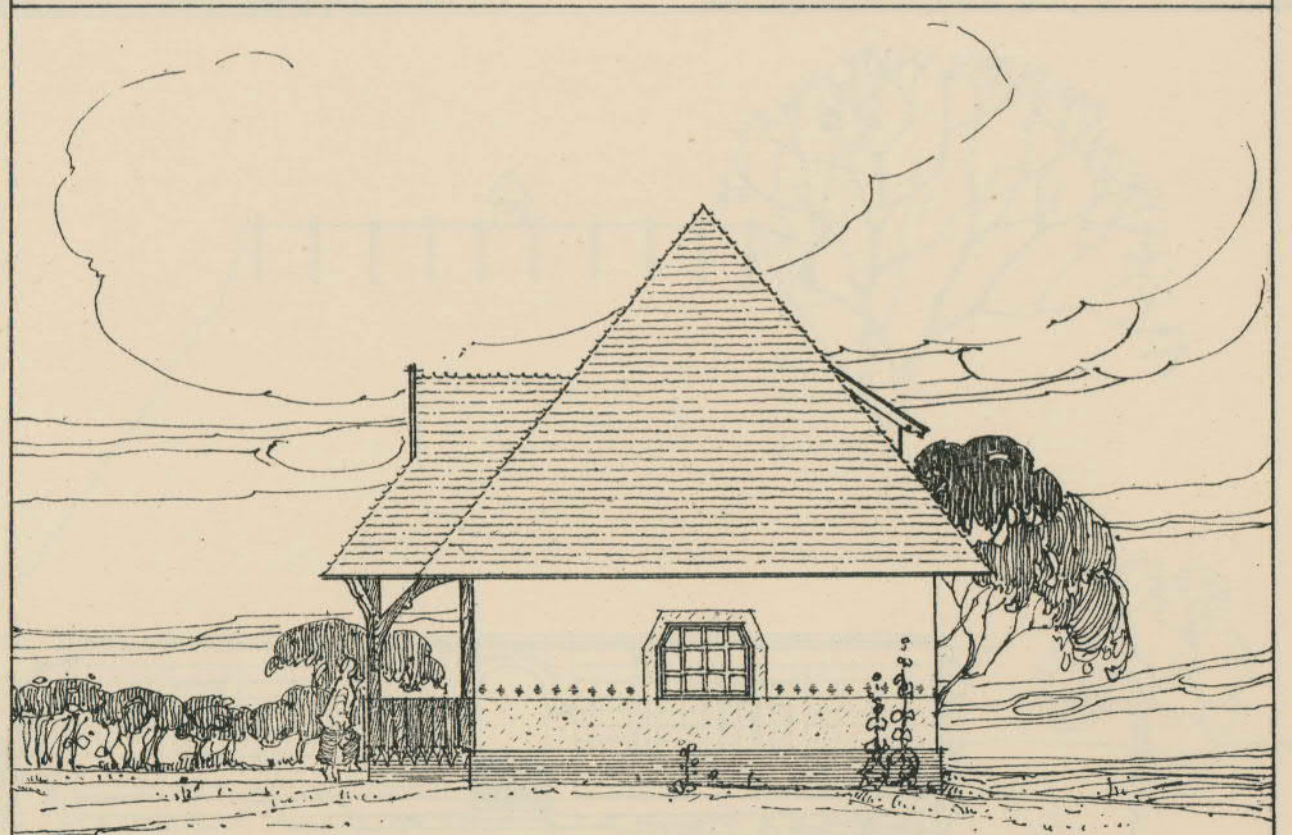
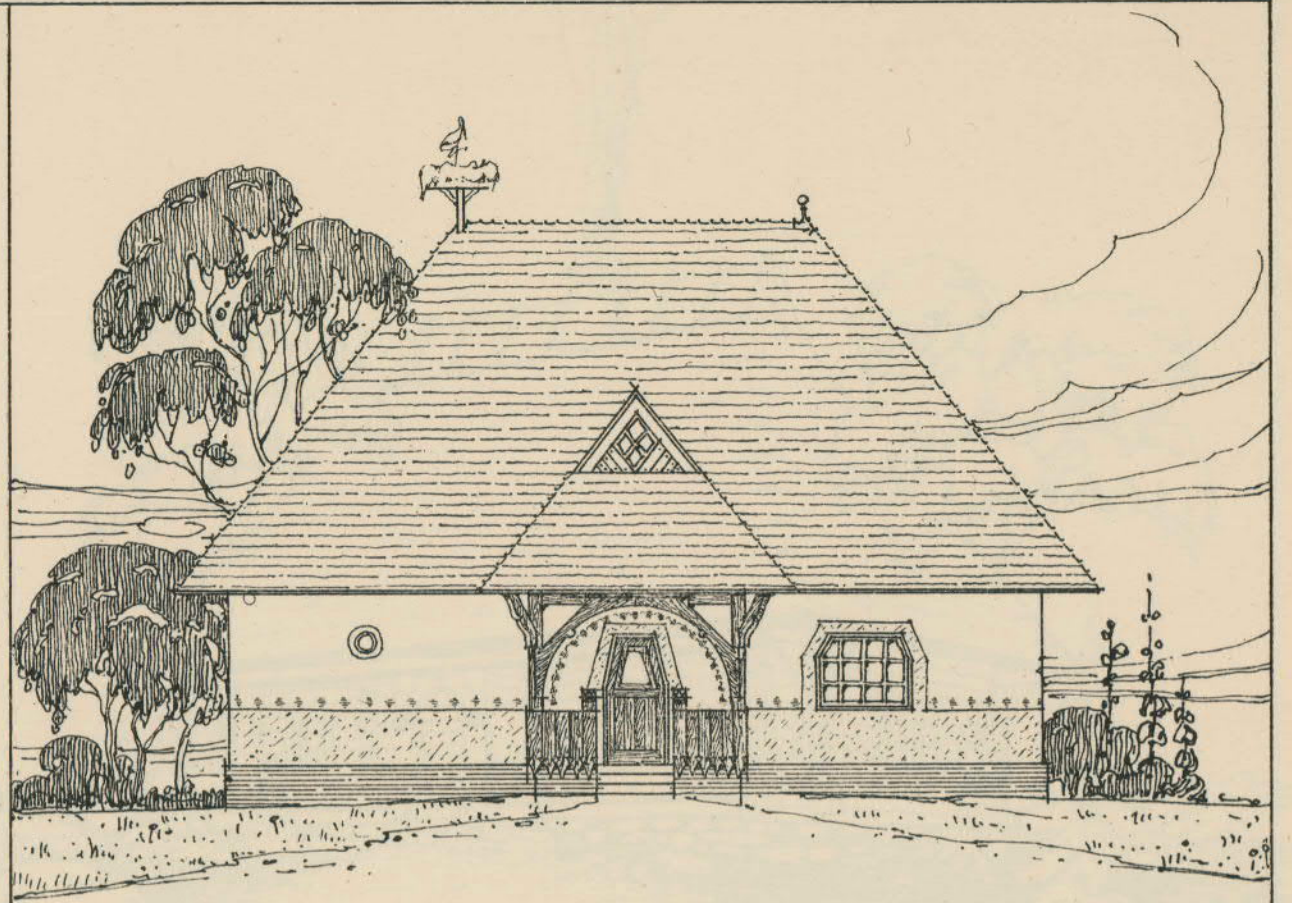
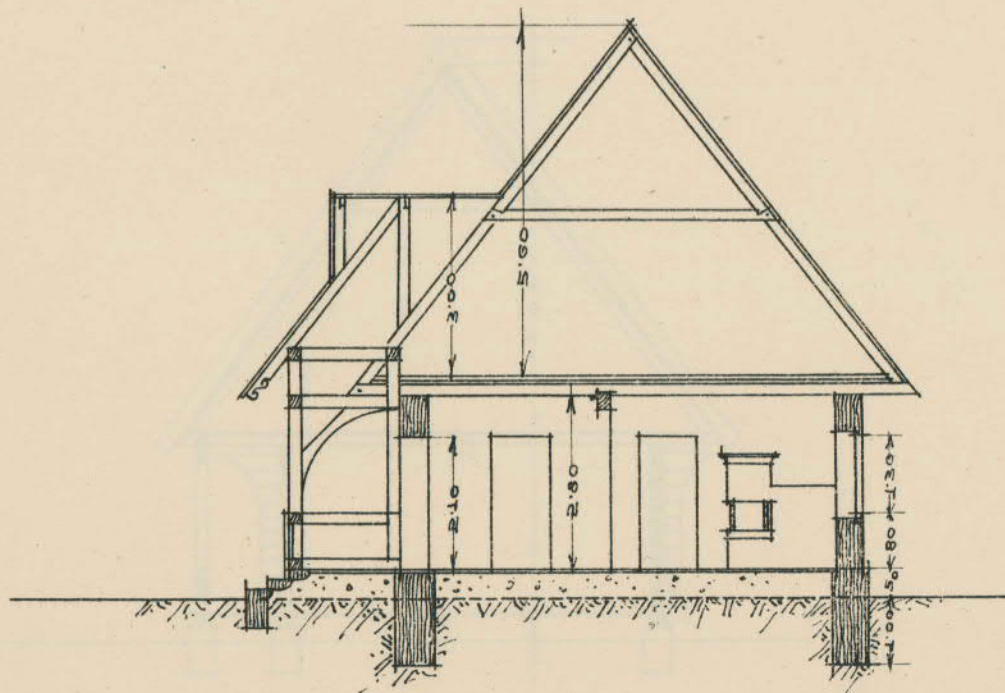
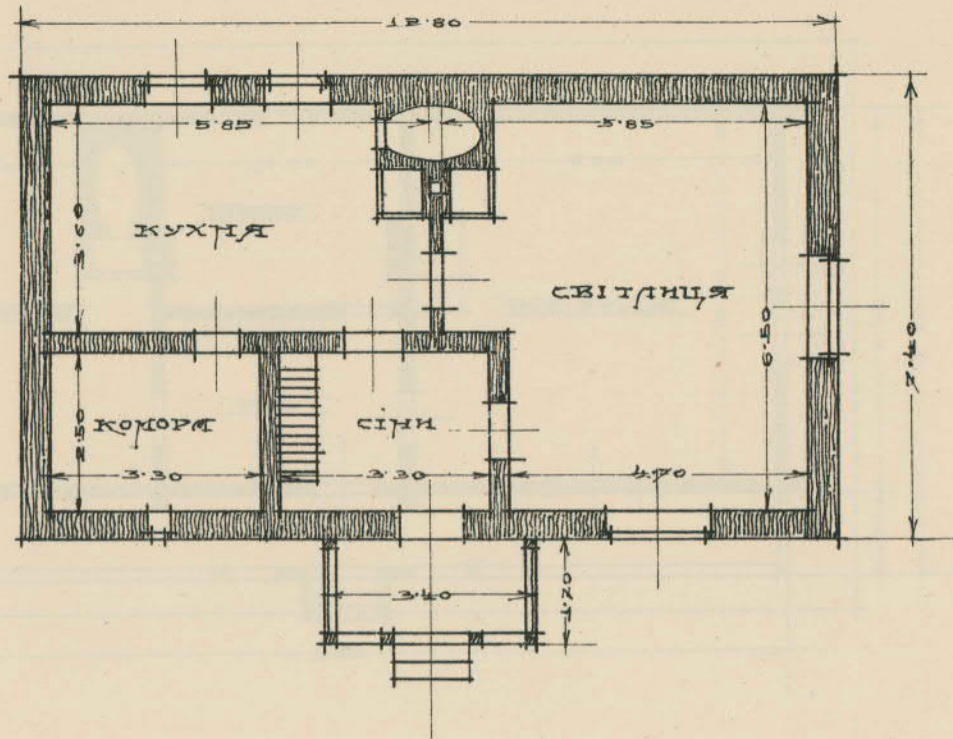


ХАТА ДЛЯ ГОСПОДАРЯ НА 5-10 МОРГ.





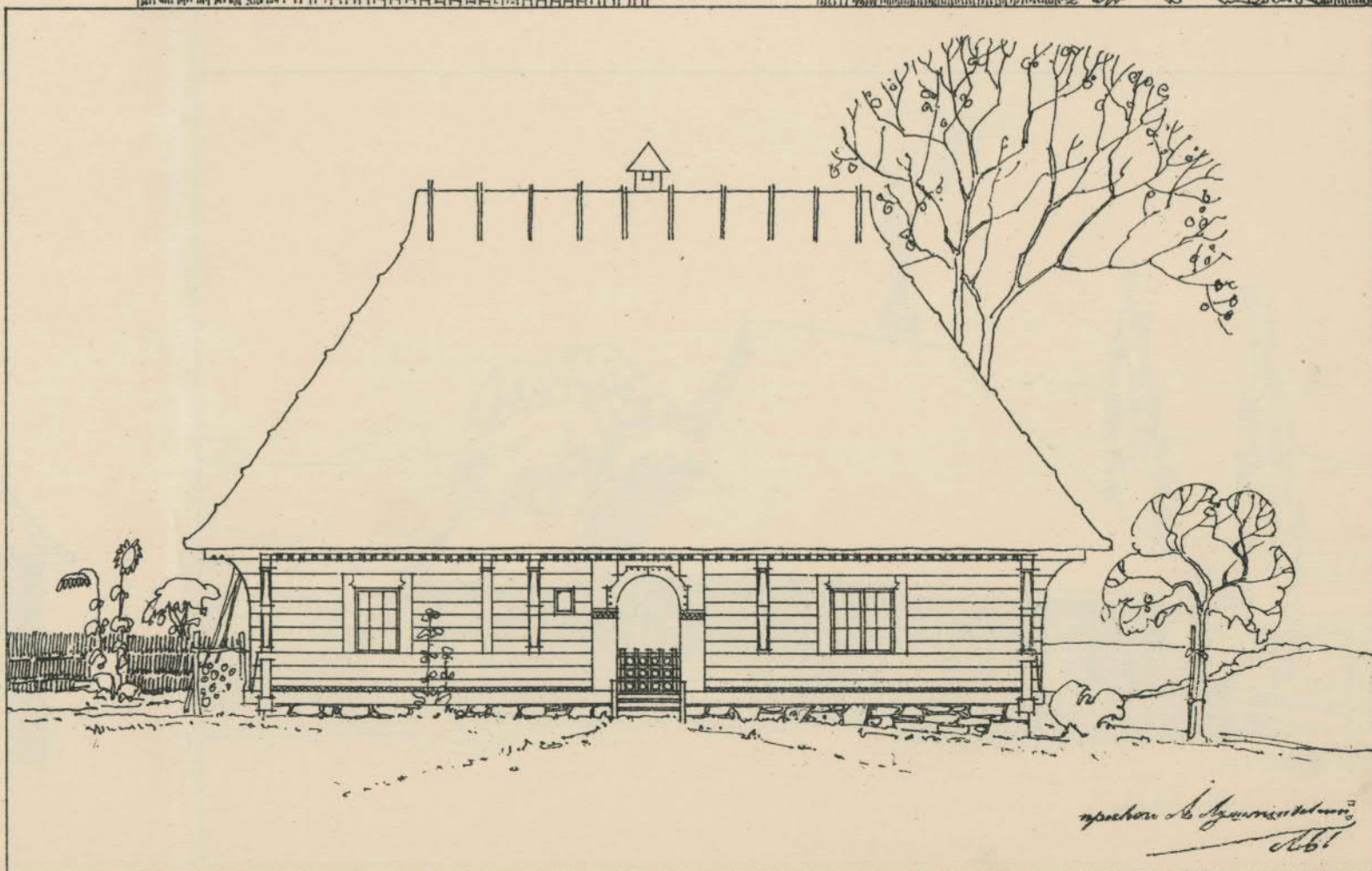
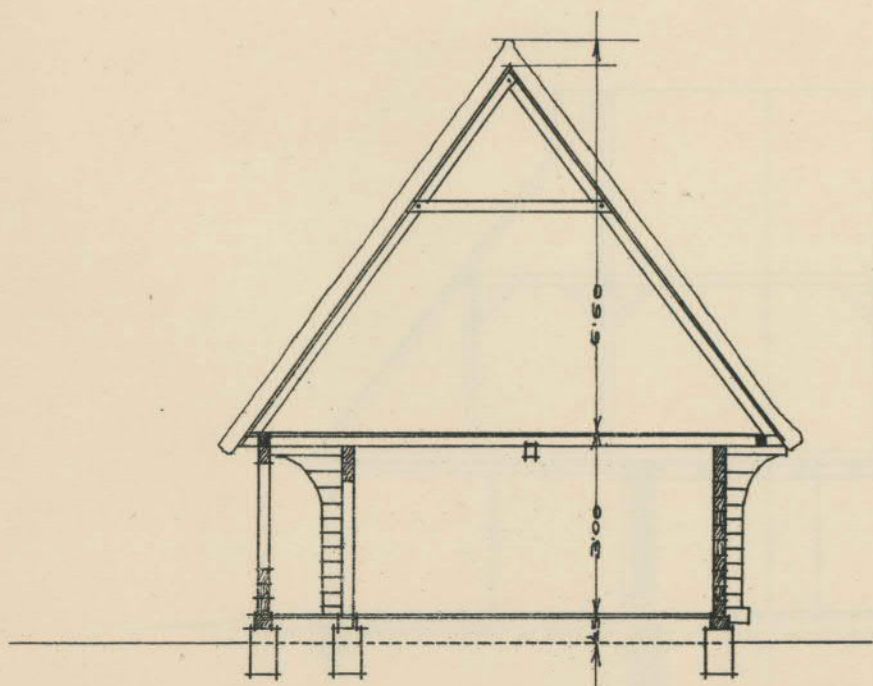
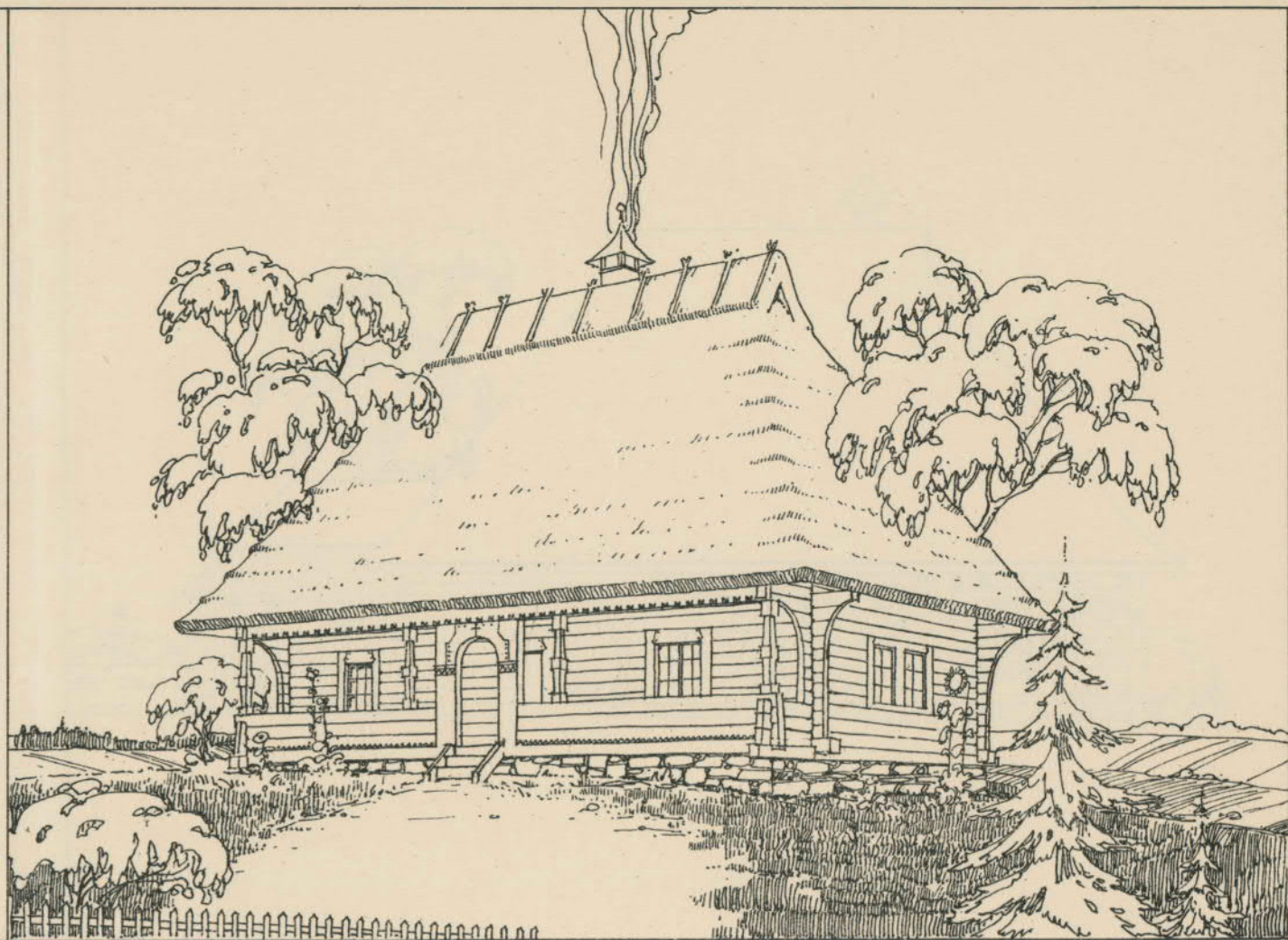
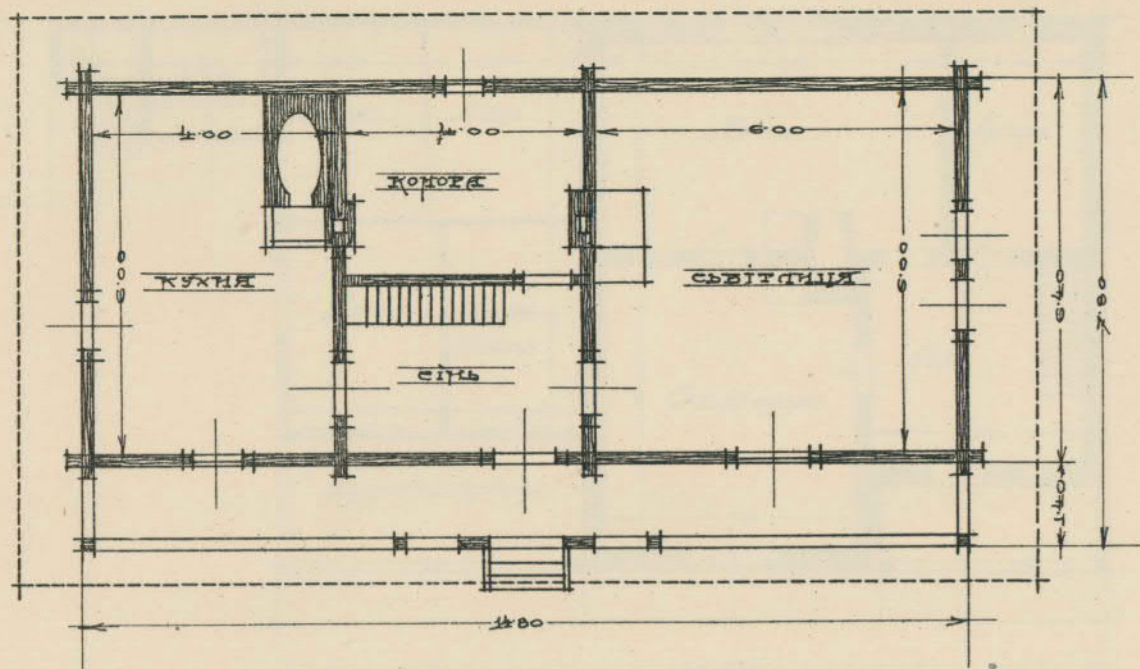
ХАТА ДЛЯ ГОСПОДА НА 5-10 ЧОЛ.



проект. А. Мухоморова

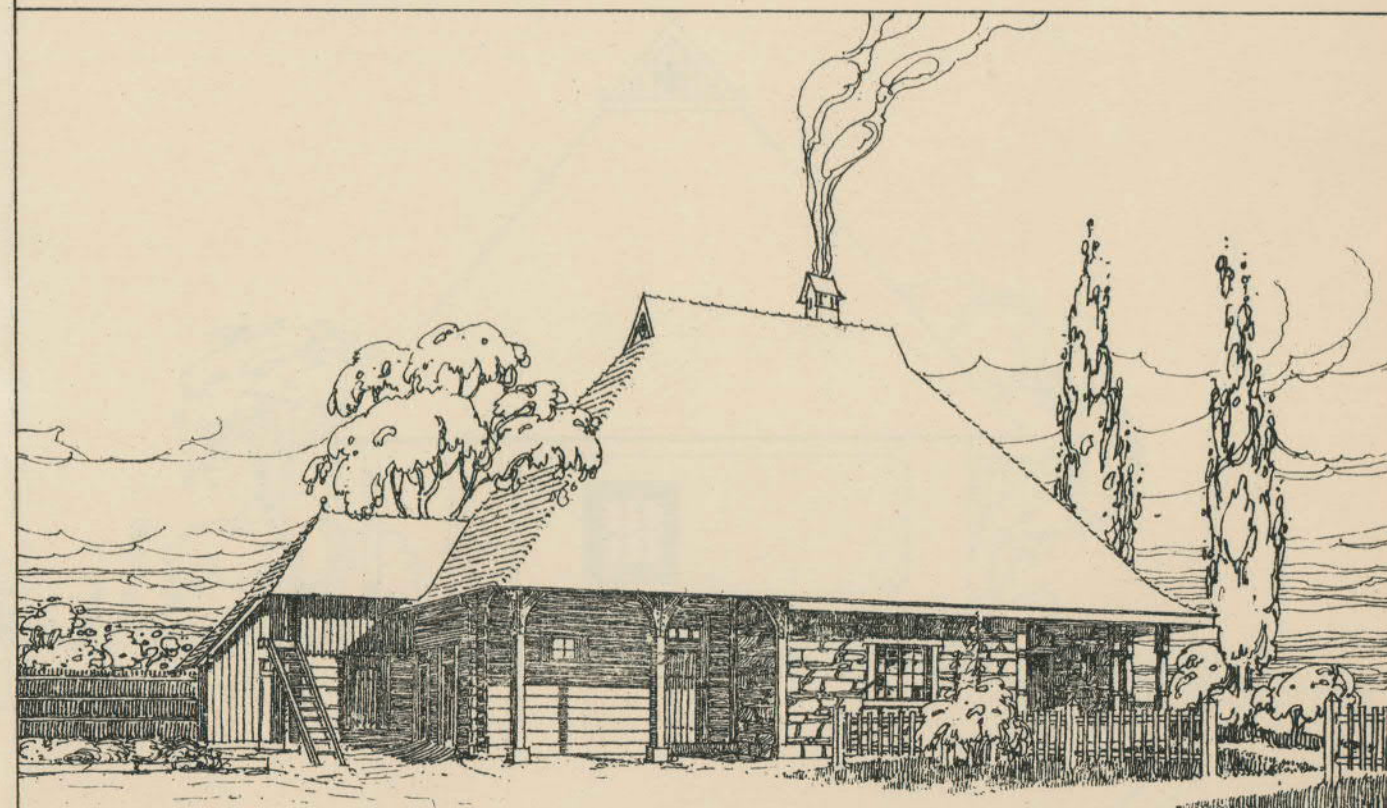
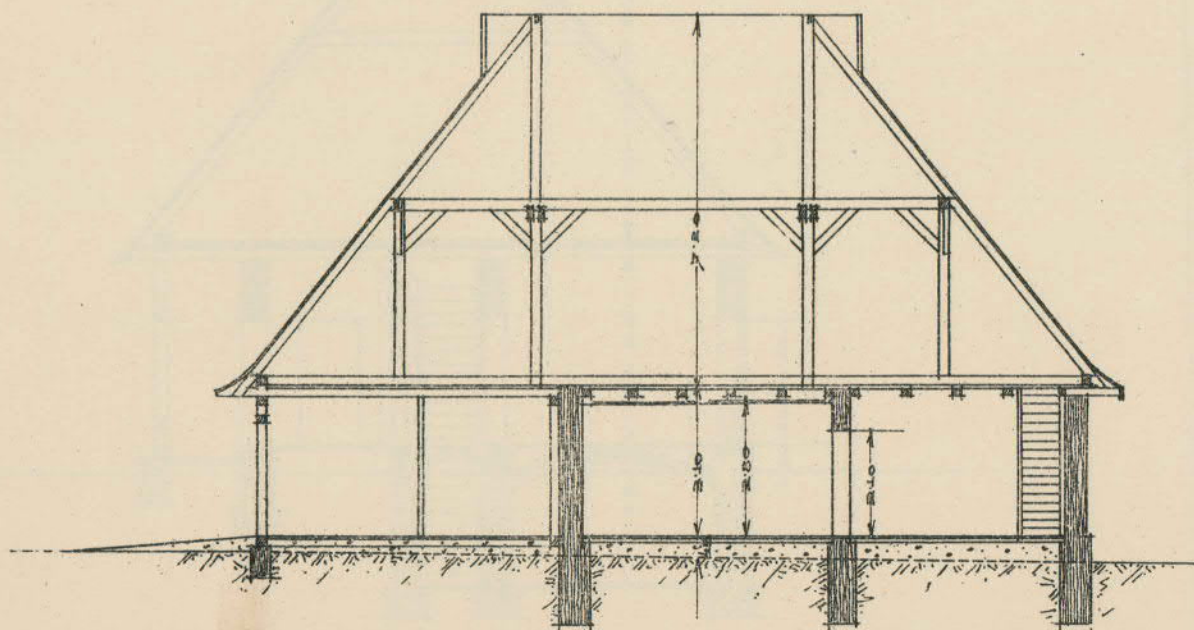
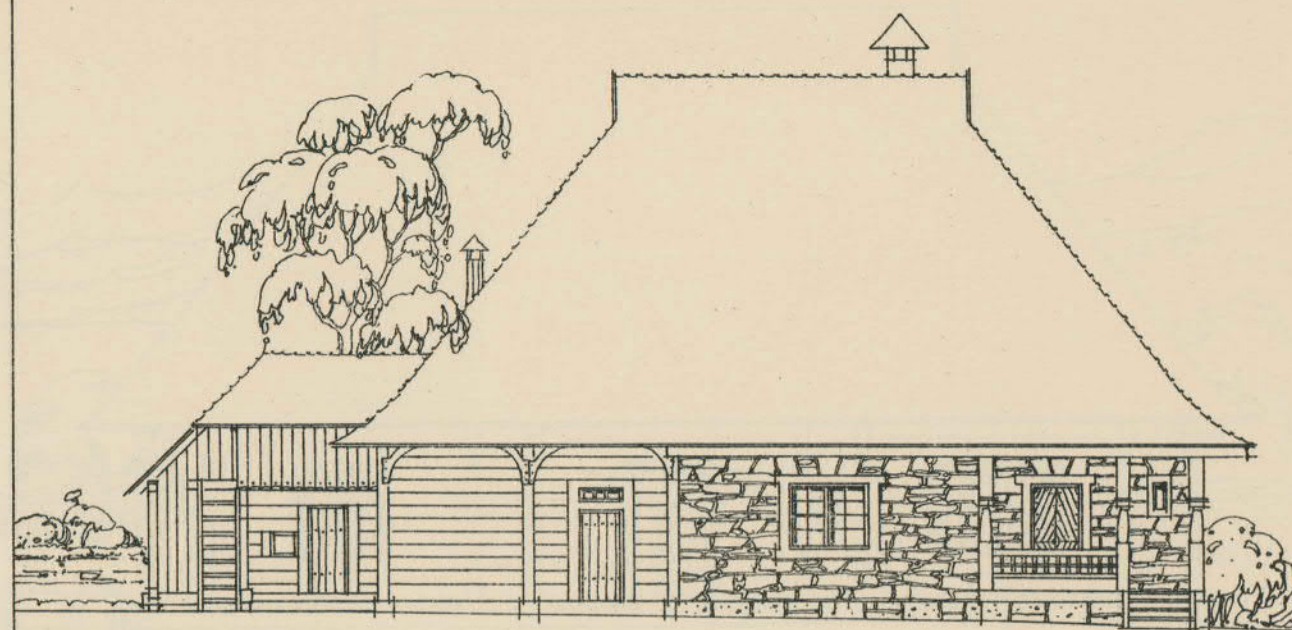
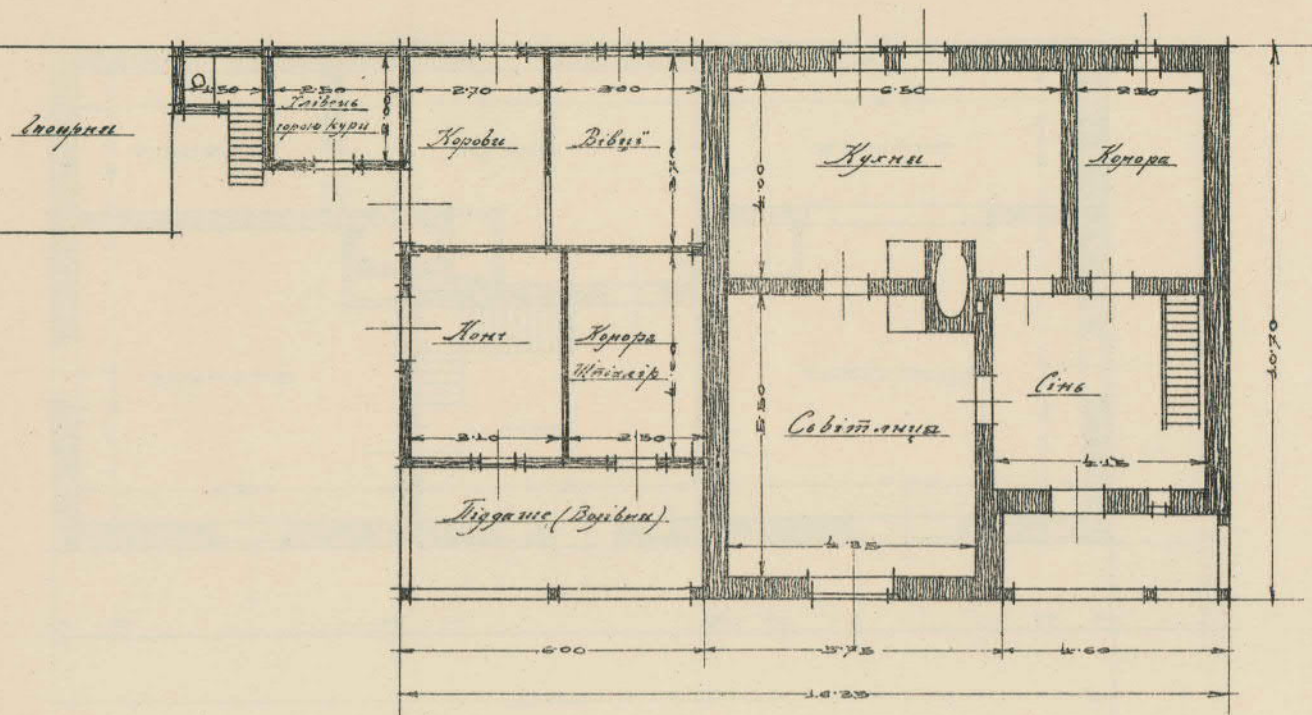


ХАТА ДЛЯ ГОСПОДЯ НА 10-15 МОРГ





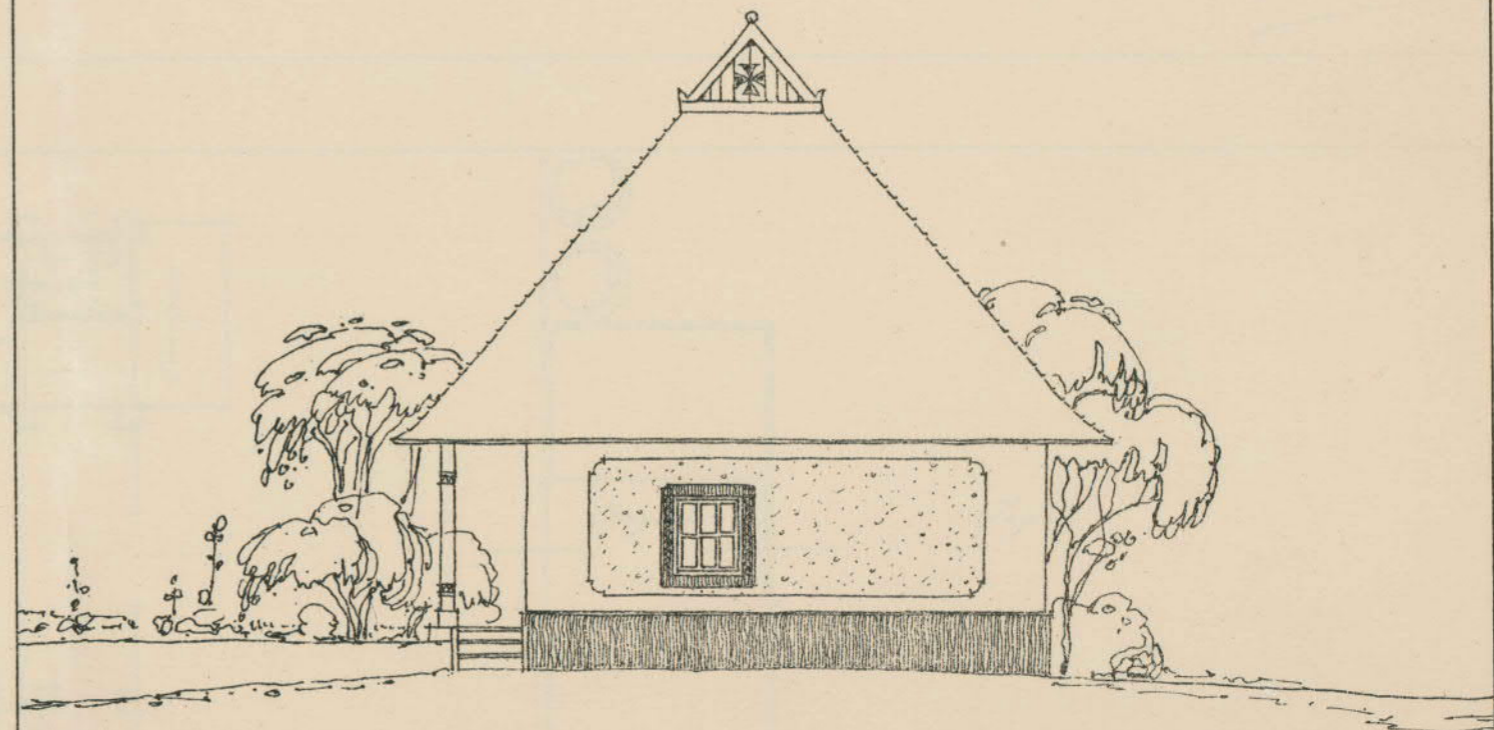
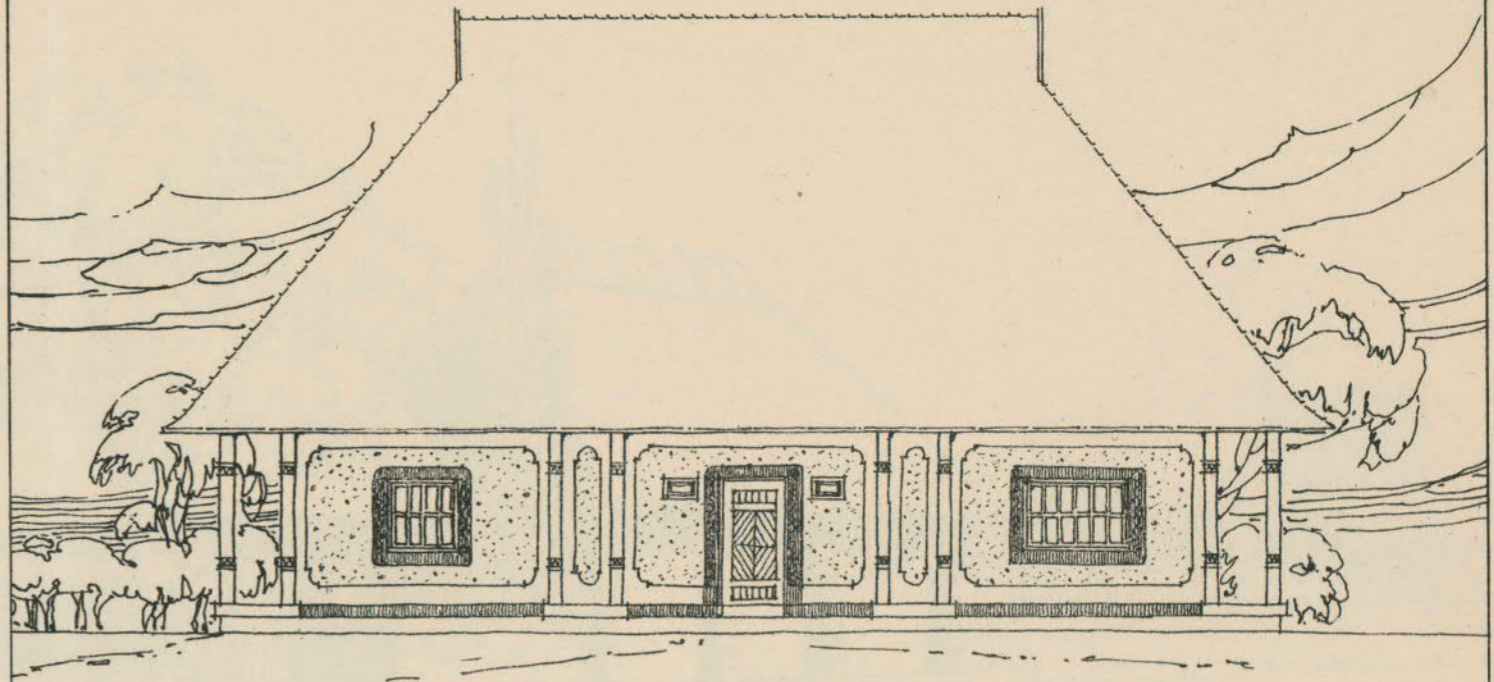
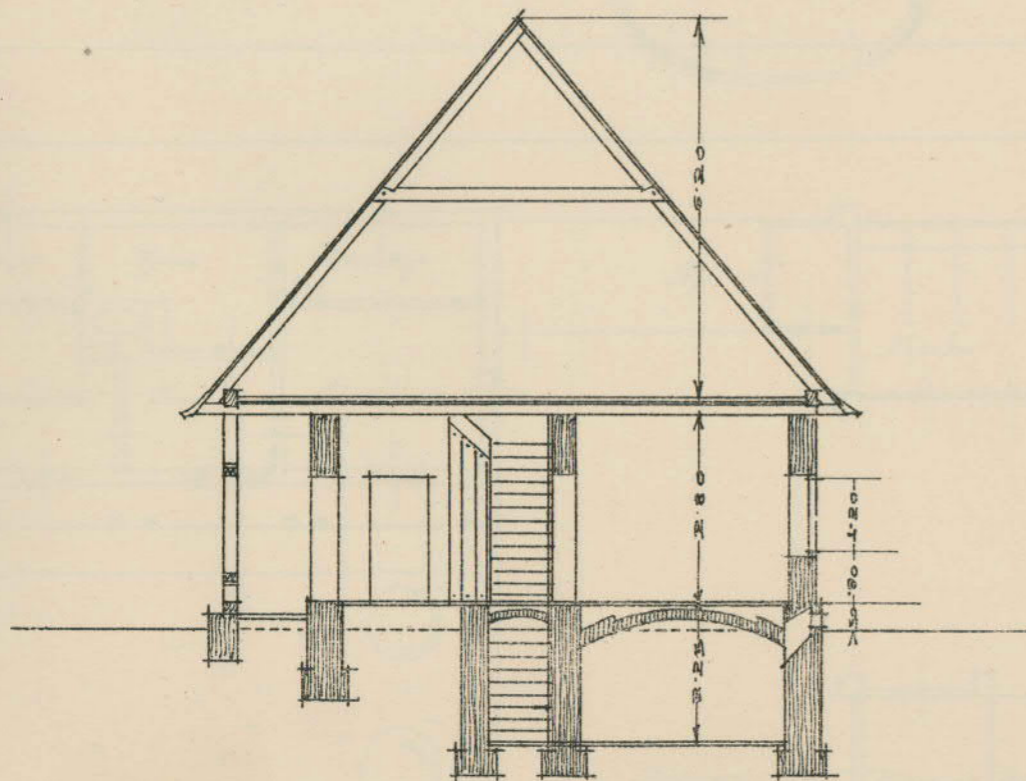
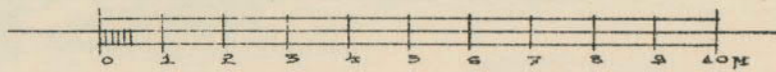
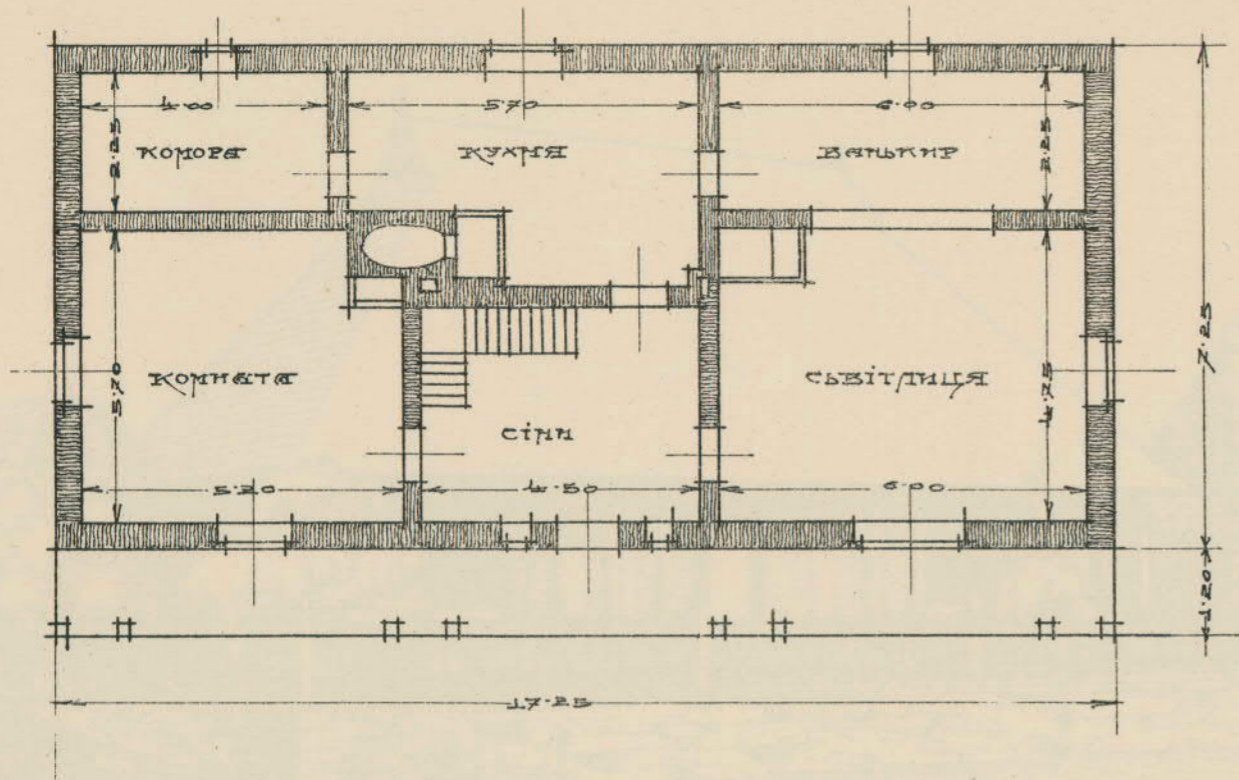
ЗАБУДОВАНЯ ГОСПОДАРСТВА 10-15 МОРГ.



нарисовано А. Г. М. 1866



ХАТЯ ДЛЯ ГОСПОДАРЯ НА 20-30 МОРГ.



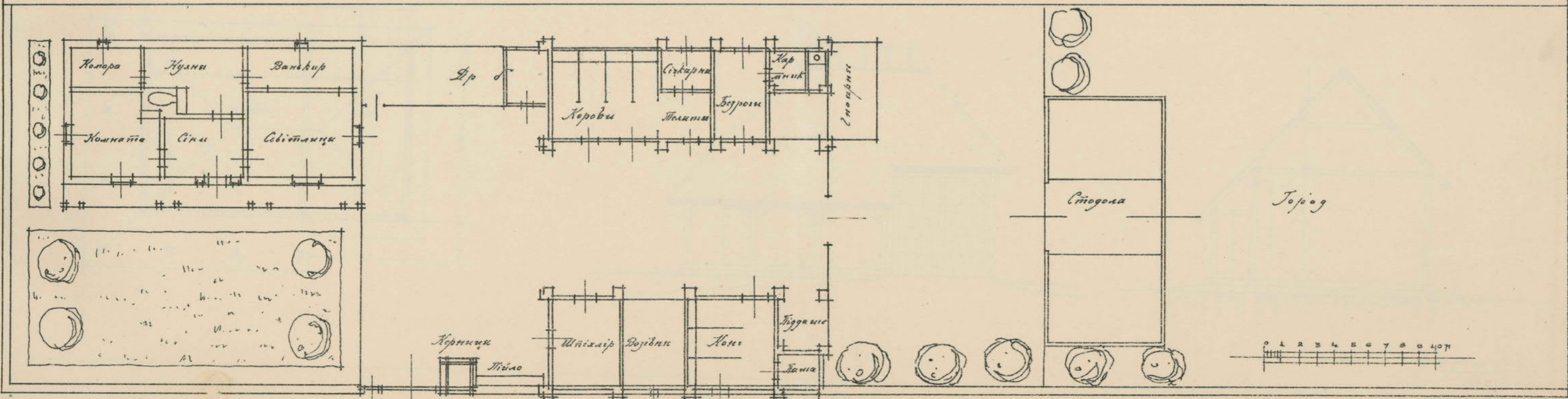
проектъ А. Суворова



ЗАБУДОВАНЯ ГОСПОДАРСТВА 20-30 МОРГ

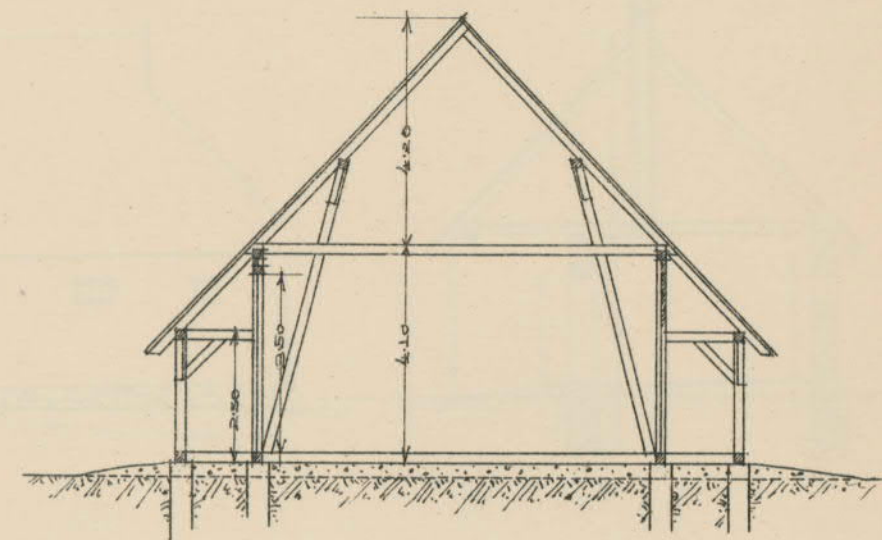
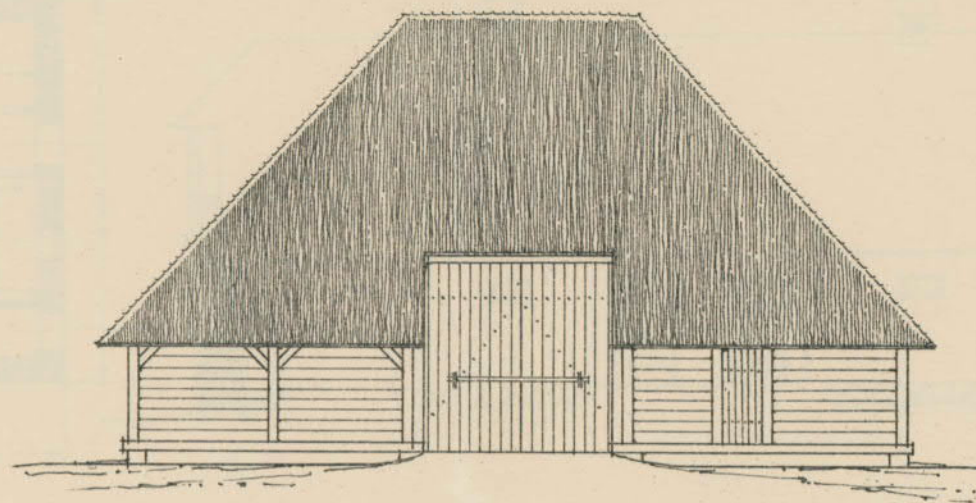
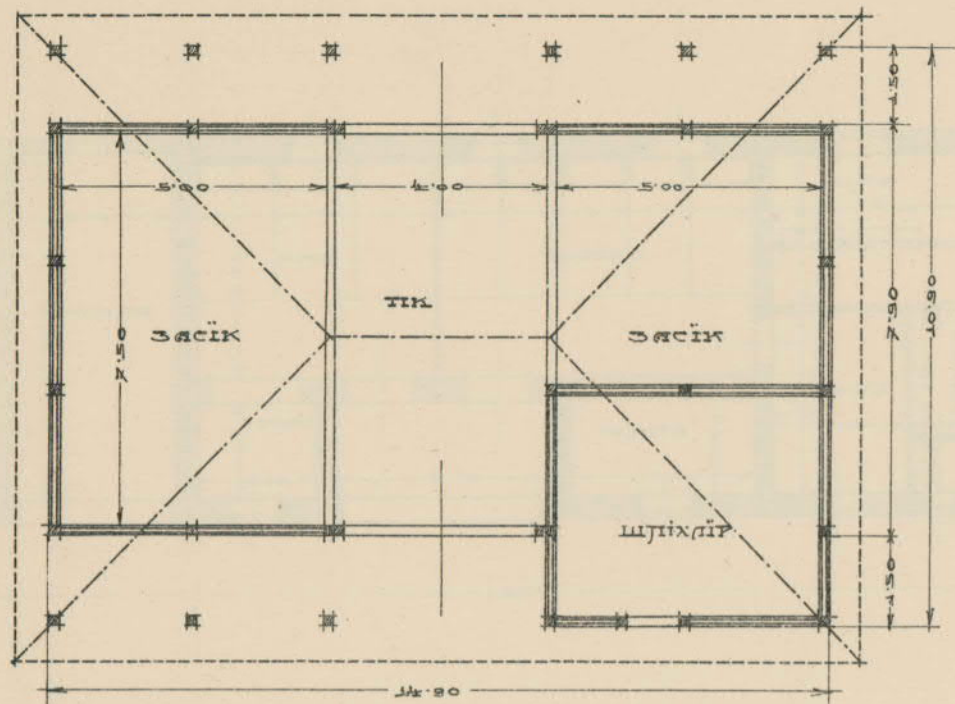


рисунок А. А. Гуриничев

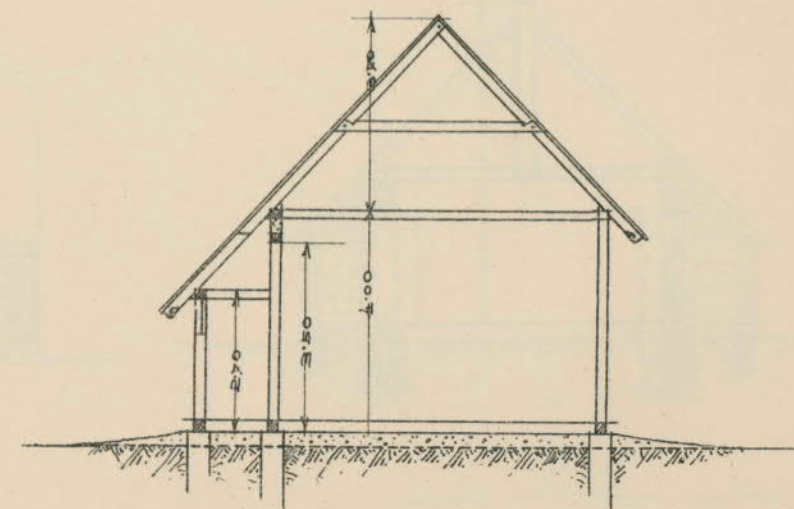
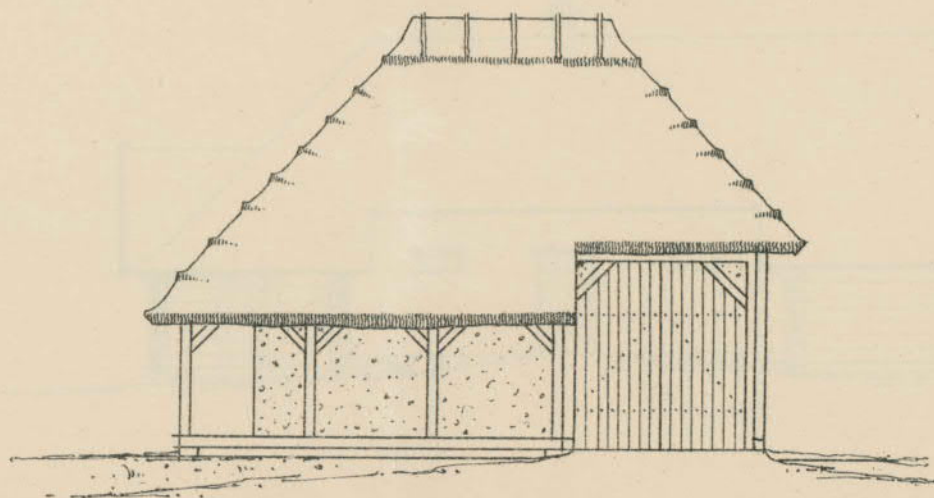
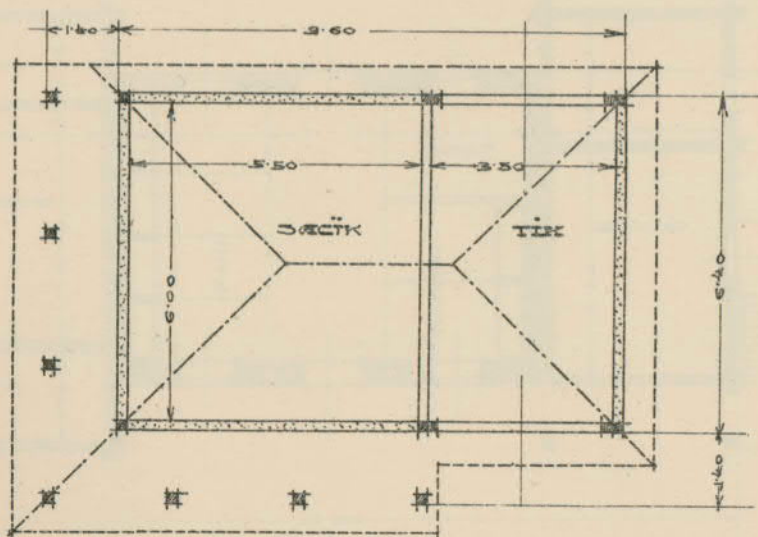
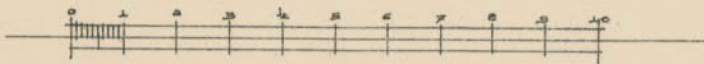




СТОДОЛА ДЛЯ ГОСПОДАРСТВА ПО.МОГИ.



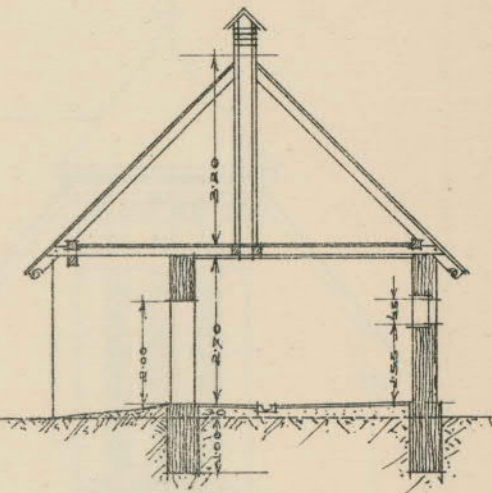
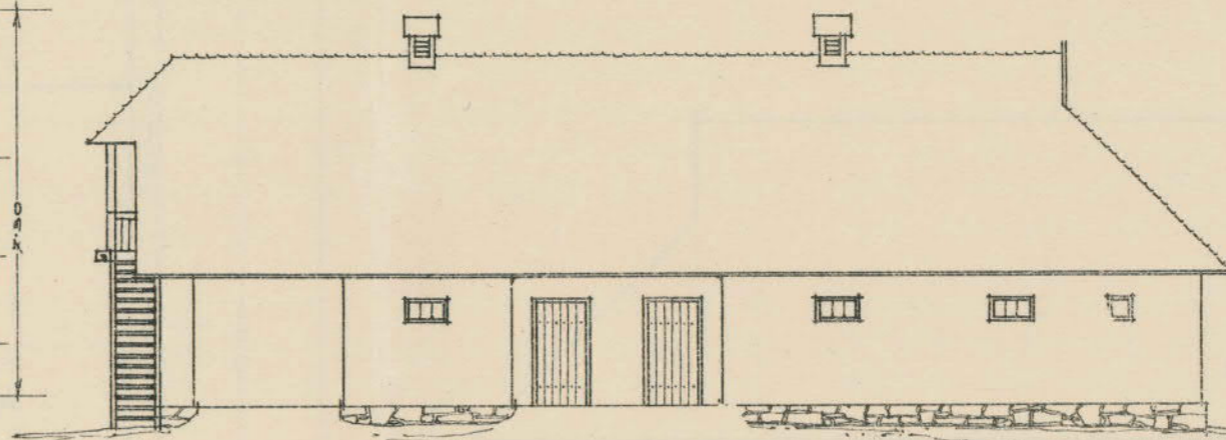
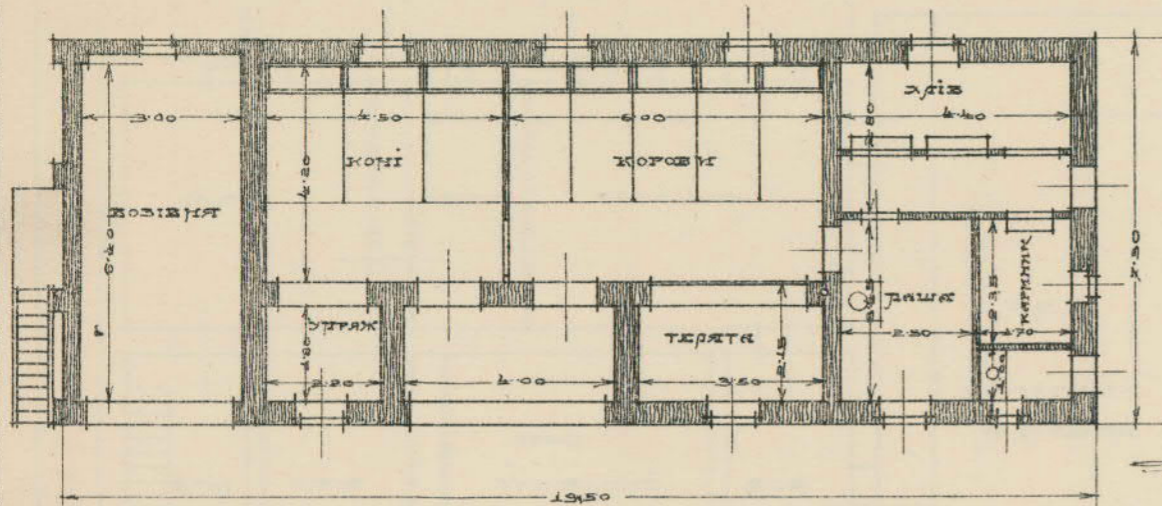
СТОДОЛА ДЛЯ ГОСПОДАРСТВА ПО.МОГИ.



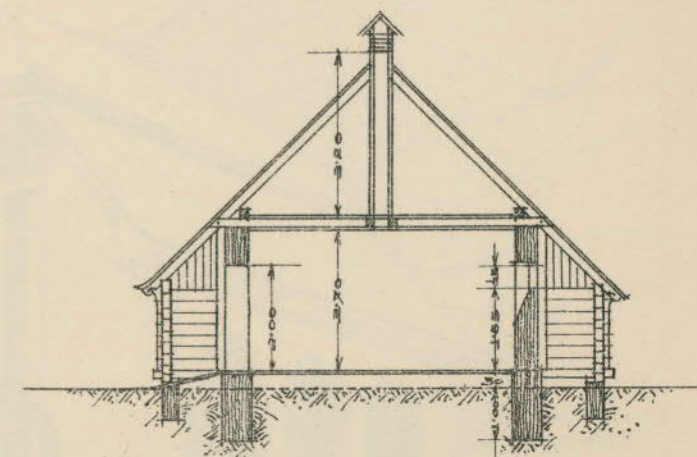
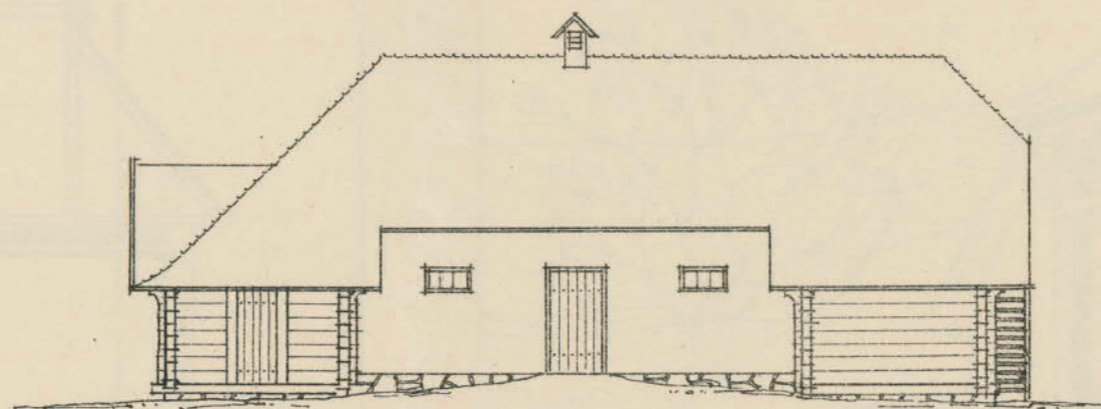
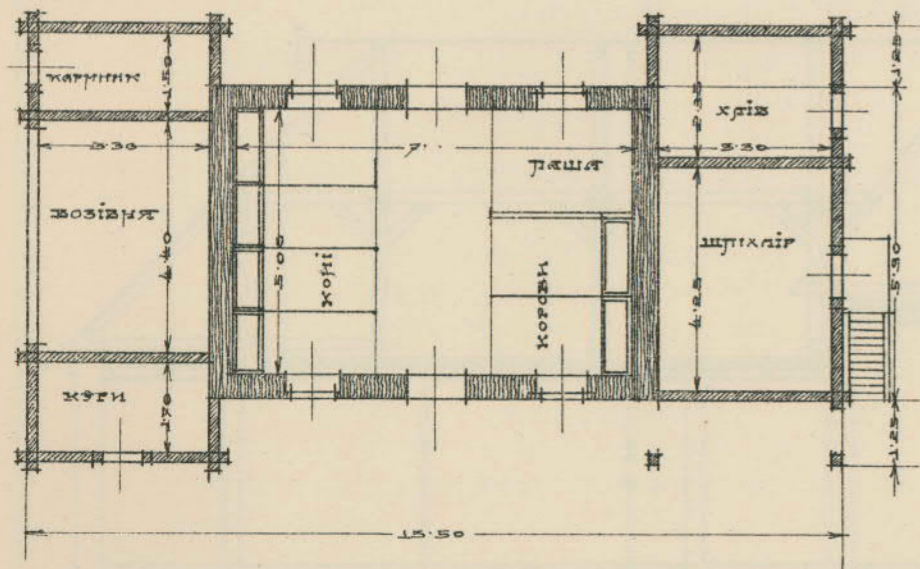
архитект. А. С. [Signature]  
 1911



СТАЙНЯ ДЛЯ ГОСПОДАРСТВА ДО 20-МОРГ.



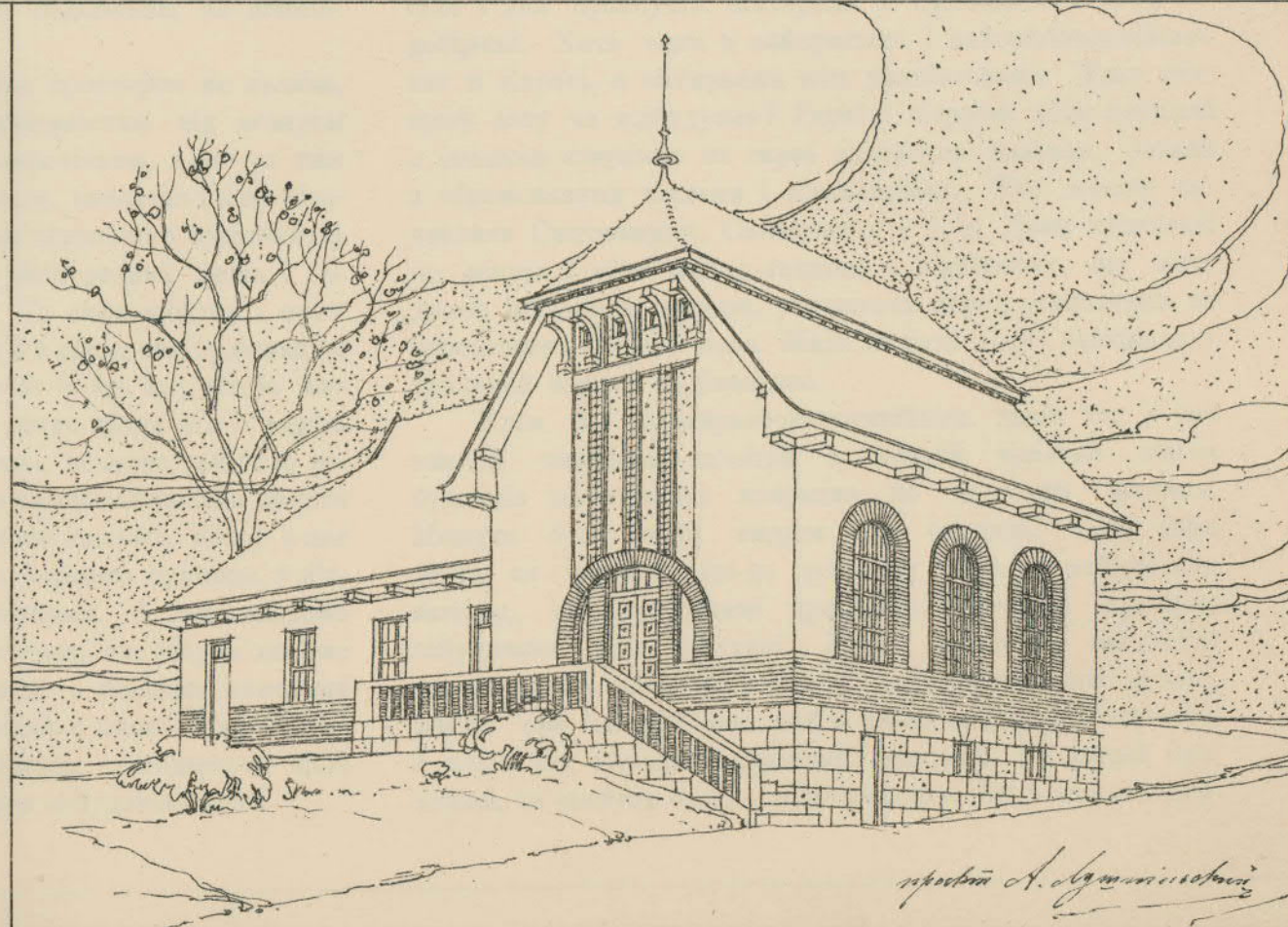
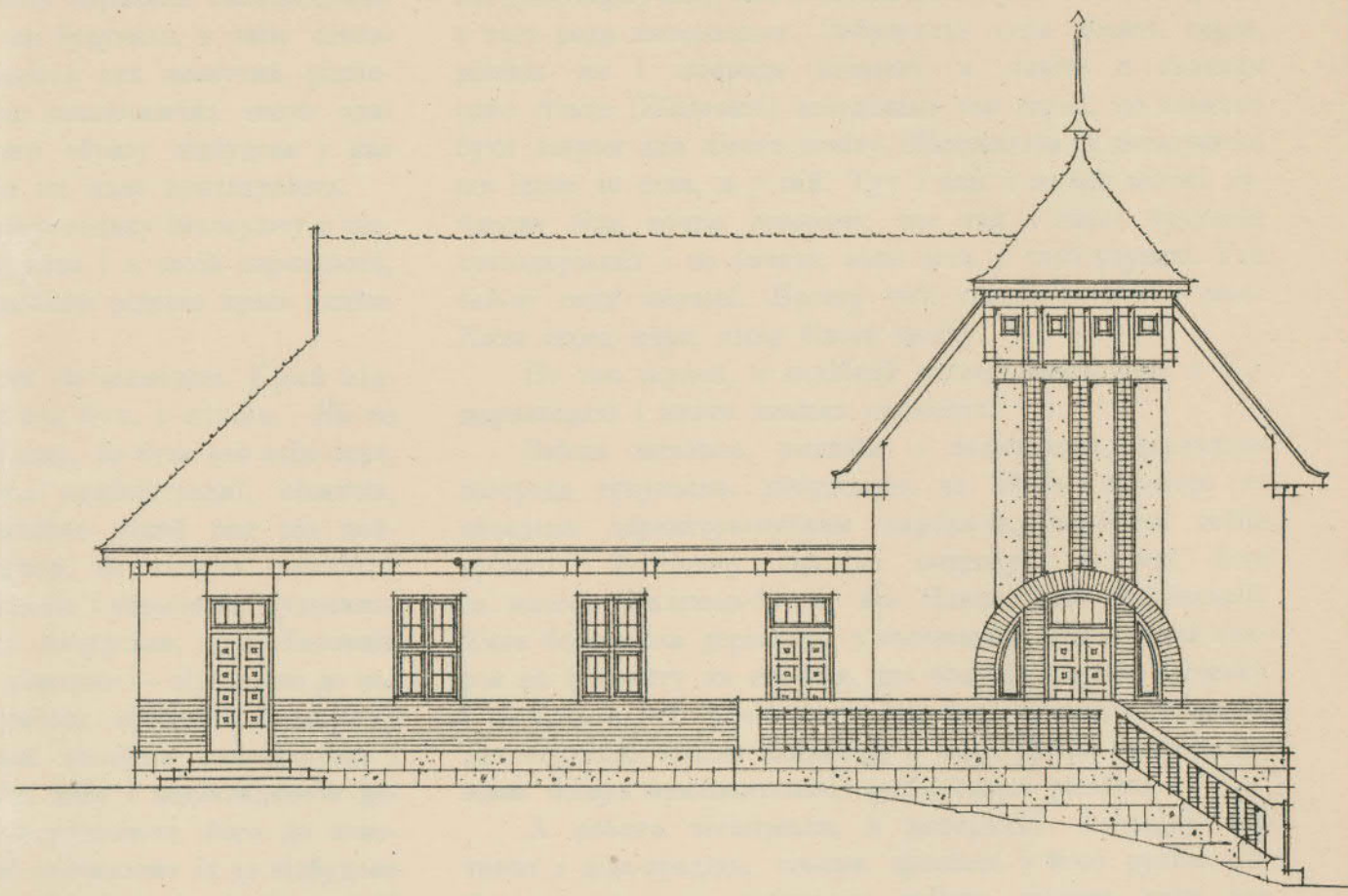
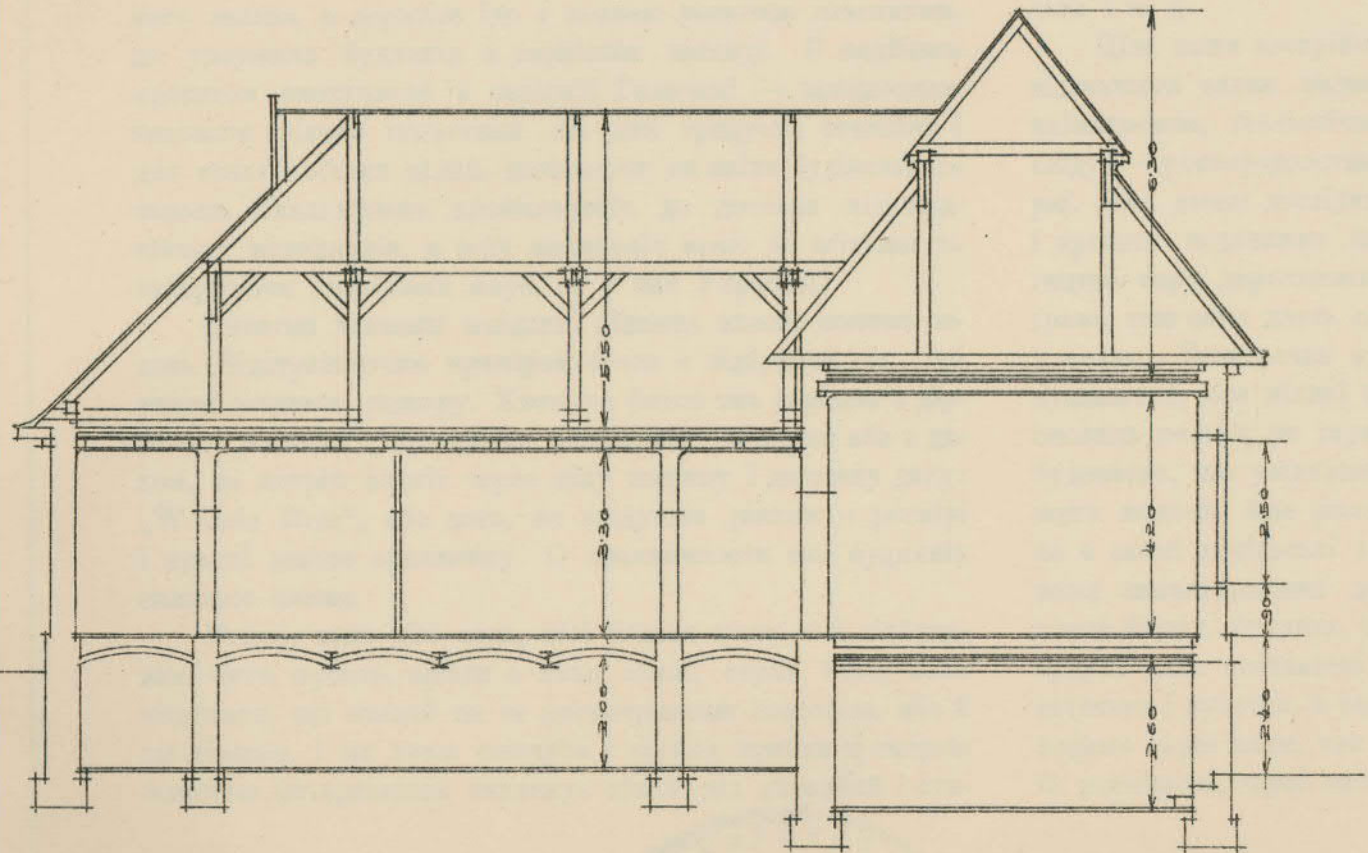
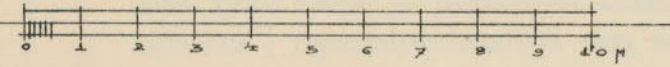
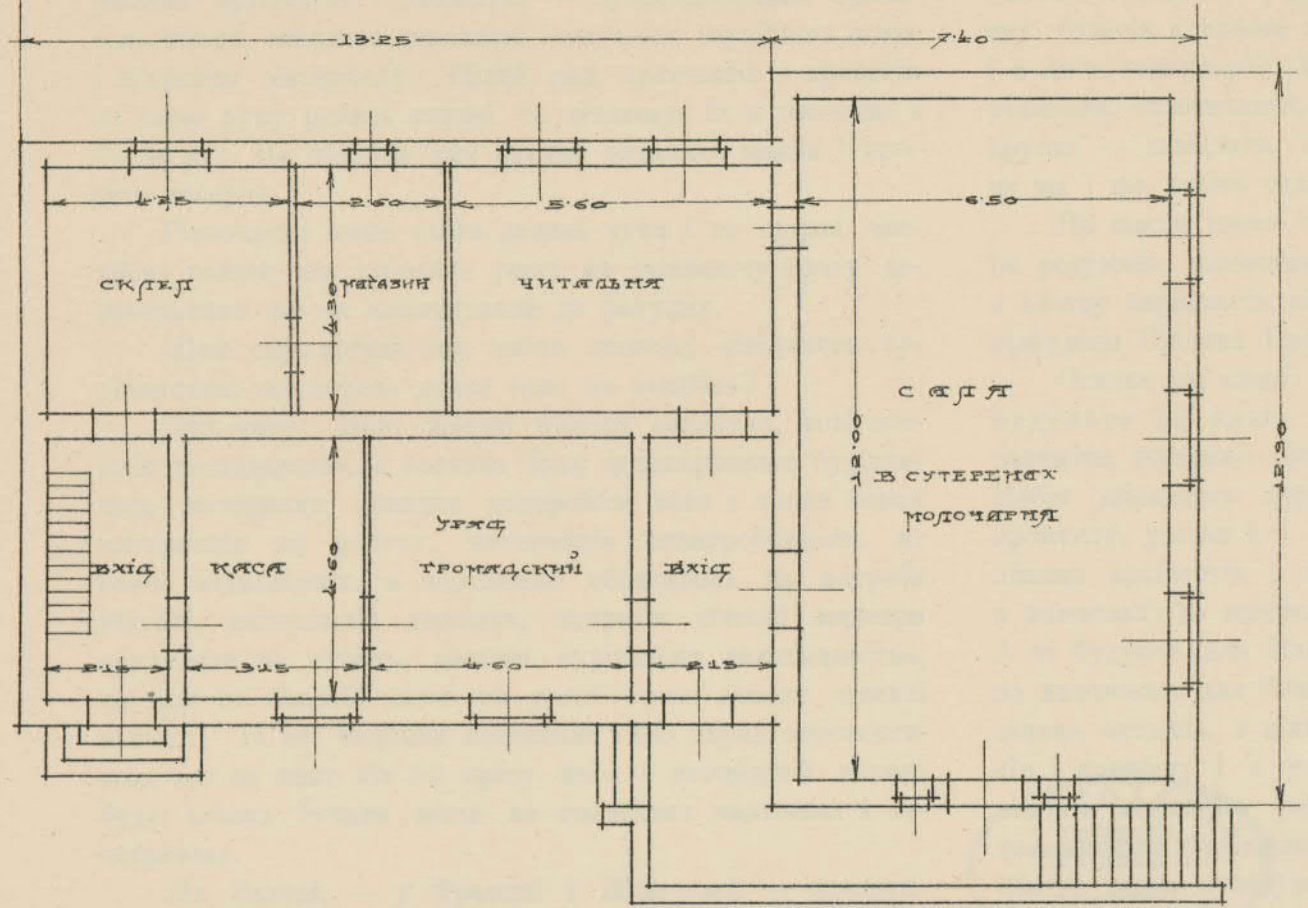
СТАЙНЯ ДЛЯ ГОСПОДАРСТВА ДО 10-МОРГ.



проект А. Мухоморова  
 1913 г.  
 № 11



ПЛАН ДОМУ ГРОМАДСКОГО В СЕЛІ БУЦНЕВІ





Від кільканадцять літ почали появляти ся праці, які мали на цілі студії над сільським будівництвом. Стіваришеня архітектів і інжинірів — субвенціоновані правительствами, занялись знімками існуючих гарнійших осель і збиранем материялу. Цілий ряд архітектів і артистів на свою руку робить студії та оголошує їх в книжках і брошурах. На підставі сих студий видавано пляни і проекти загород.

Рівночасно мимо сього дались чути і то щораз частійше голоси, що звертали увагу на загибаючу красу дотеперішних сіл та накликували до ратунку.

Щож спричинило так нагло занепад сільського будівництва, що видало давне село на загибель?

Дух часу: Нові житеві вимоги селянина, нові способи господарства, а головно брак дотеперішного будівляного материялу, зглядно подорожнє його і поява нових материялів на ринках, материялів невипробованих, не конче відповідних, а переважно обчислених на потреби мійські, материялів дешевих, котрими сільські майстри орудувати не вмють, дальше будівельне законодавство, що має по більшій части на увазі лише згляди огневої поліції. Ті всі чинники поставили село перед перспективою, що за яких літ 50 красу його і своєрідний вигляд буде можна бачити лише на старинних малюнках і фотографіях.

На Заході, — у Франції і Німеччині — приступлено дуже скоро до ратункової акції, між иньшим прим. гарнійші і характеристичнійші села винято з під будівельного закона, а держава іде з всякою помочю власникам, до удержаня будинків в первіснім вигляді. З подібним проєктом виступлено в західній Галичині — предложено заховати кілька польських сіл для грядучих поколінь і для етнографічних цілей, домагаючи ся зміни будівельного закона. Накликувано промисловців до доставки підповіднійших материялів, а всіх любителів краю до агітації за задержанем давнійших форм. А у нас Українці?

Повисші чинники шкідливі ділають власне повною силою. Відстрашаючим приміром сього є відбудова сіл, які упали жертвою пожару. Хтож не бачив тих скринок з дірками, „вікнами“, прикритих бляшаною покривою або з дахом, на котрім видніє через цілу ширину і довжину даху: „W imię Boże“, або дата, не згадуючи рівнож о розмірі і красці даного орнаменту. О практичности сих будинків скажемо низше.

Тепер, коли цілі села, цілі полоси краю, які відбудовані бути мусять, щезли з лица землі, страх бере, коли подумати, що сталоб ся се дотеперішним способом, або й ще гіршим. І не лише співчутє і зусиля прийти зі скорою помочю потерпівшим викликує цілий ряд дискусий і ста-

тий над відбуоовою села, але і обава перед будучим його виглядом і приміненєм будинків до потреб і звичаїв населеня. Головним предметом поза справами економічними тих голосів є власне вигляд, як будувати, в яким стилу і в яким характері? Нескінченість сих дискусий, ріжнородности, екзотичність помислів виключаючих часто одні других — свідчать, що ясного образу відбудови у нас не ма і що навіть селам своїм ми мало приглядались.

На щастє маємо перед собою велику імпонуючу в своїм розумнім заложеню, переведеню і в своїй справности, а овіяну передовсім ніжною любовю рідного краю акцією відбудови Східних Прус.

Основи сеї акції: Дискусий як найменше. Край відбудувати не лише так як він був, а ліпше. Як се розуміти, говорено рівнож коротко, бо було оно всім ясно. Побіч взірцевого зорганізованя адміністрації, фінансів, промислу, достав і т. д. заставлено цілий ряд що найліпших архітектів (і то молодших, бо кажуть свіжіші в помислах) до виготовленя плянів і кермованя будовами. А ті будують для Мазурів по мазурськи, для Литовців по литовськи, для Німців по німецьки — відповідно до населеня околиць, з цілим зрозумінєм місцевого характеру сіл і краєвиду і з углядненем способів господарства і звичаїв людности, углядняючи хиби і недокладности дотеперішного будівництва, приноровлюючи його до новочасних вимог культури. Колиб заставлено їх до відбудови Галичини, то рішучо по переведеню студий, будувалиб без дискусий по гуцульськи, по подільськи, по лемківськи і т. д.

Ціла наша австрійська Україна простором не велика, відзначаєсь однак великою ріжнородностию під зглядом кліматичним, геологічним і топографічним, а що за тим слідує — ріжнородностию форм житя, населеня і його історії. Уже давно дослідники нашого старинного будівництва і артисти подивляли скількість ріжнородних типів і богацтво форм деревляних церков. То саме кажуть і етнографи, теж саме дасть ся сказати і о сільським будівництві у селян. Безперечно є у нас (деж їх не ма) много хат нужденних, без ніякої вартости, много цілих сіл а навіть околиць погано, не характеристично, нехарно, недбало забудованих, що углядняють лише найпримітивнійші вимоги житя людини. Але розгляньмо ся за иньшими. Кому з нас не є звісні подільські хати білі з барвною приспою, з вікнами замальованими довкола квітками. І там найдемо много бідних, брудних, обдертих хатчин, але взором для нас будуть хати поставлені господарями з певними вимогами естетики і культури, а таких на Поділю є много. Так як знаходимо гарні хати, так також будинки господарські, ціле їх розміщенє, гарні загороди, гарно забудовані села.

Відрубні і надаючі ріжнородности околицям є будинки в Перемишлянщині з ломового каменя муровані, які дуже гарно свідчать о надзвичайній умілости обходженя з того рода материялом. Забудованє села досить гарне, рівнож як і загороди взірцеві, а навіть в околици одно сільце (Жидовичі) забудованє так гарно, що повинно бути взором для цілого повіту, Віжджаючи не догадуєтесь що їдете до села, а у гай. Тут і там з поміж зелени заблисне біла точка, говорячи, що там є хата; будинків господарських і не бачите, вони десь у глуб усунені. Гай сей-се сади овочеві. Прошу собі уявити се село у маю. Хати серед моря, хмар білого цвіту.

Не так гарний, а подібний вигляд мають села в Комарнянщині і много иньших околицях.

Звісна загально, хотяйби з видавництв, деревляна загорода гуцульська, побудована на тіснім просторі та обведена характеристичним парканом, оборонна гейби кріпость. Розголосу она не потребує, бо має його за много. Налезав-би ся він більше хаті бойківській. Хата бойківська деревляна з солом'яним дахом, який опирає ся з фронту на стовпах, що біжуть вздовж будинку і творять в той спосіб ганок (підсіне). Розміри прегарні, дах стрункий сьміло знімає ся в гору. Двері, балюстрада, вікна богато орнаментовані оригінальною різьбою.

А робота теслярська, а материял? Господар сам тесля з діда-прадіда, сокира зрослась з його рукою, роботи не жалує, не робить на днівку, ставить хату для себе і для правнуків. Материял зі споконвічного ліса — добірний. Хата одна з найкрасших і найоригінальнійших хат в Європі, а найкрасша між українськими. Таку знищену хату чи відбудуємо? Гарні і відрубні хати сянїцькі з окопами спертими на гарно затинаних бальках, повали з обрамованими вікнами і віконницями. Так можна вичисляти Снятинщину, Самбірщину і т. д. Доми міщанські по містах і місточках з ганками з підсінками, що нагадують шляхоцькі хутори, уступають перед „культурою на передмістях близше поля. Мало містять в собі найкрасших традицій нашого будівництва.

Крім тих найхарактеристичнійших типів хат у нас взагалі, знайдєсь завсїгди в кожній околиці кілька будинків поставлених поправно по місцевим звичаям. Можуть бути вони взором для околиці. Теж саме дасть ся сказати, що-до розкладу села і поодиноких загород. В Перемищині приміром стрічаємо прегарно забудованє село Шехині. Здовж прилично заложеної дороги стоять загороди звернені цвітниками до вулиці, майже при кожній хаті побіч брами віздової є керниця, а побіч, під високими деревами, лавочка, на котрій прохожий, чи сьвятом свої, — відпочивають. Будинки господар-



ські усунені в зад. Не згадуємо тут рівнож про села в закордонній Україні, котрої будівлі дали почин прийнятому там навіть в правительственных будівлях — українському стилеві.

Таке то буває наше село; люблять його поети, малюють малярі, а і дороге воно кожному українському серцю. Таке, яке воно є, повстало ані випадково ані після накинених звідкіля теорій, а витворили його потреби і умови строго примінені до кліматичних і геологічних умов, до природи, окруження, до характеру, звичаїв і обичаїв населення, супроти котрих кожда подробиця навіть має своє глибоке уґрунтоване. Так витворився вигляд сіл, так званий „стиль“, і форми нашого будівництва, котрого нам легковажити не вільно. Се народві цінности.

Один з найбільших учених архітектів Violet le Duc так сказав своїм ученикам: Краси учити я вас не буду, а тільки розумно і логічно переводити будівлі, а ся виїде сама собою. Доказом сеї правди є всі давніші будівлі. Традиції питомого, а тільки нашим землям властивого будівництва, заховані в наших селах, є нашим національним добром, спадщиною по предках, котру побільшену передати наслідникам є нашим обовязком.

Зваживши все повисше думаю, що питане, як відбудувати село наше, є просте. Опирайтесь стисло на існуючих традициях, відносити ся до них з пошаною і любовю до свого і своїх, узгляднити новочасні вимоги культури, господарства і гігієни.

Так отже інжиніри-архітекти, які займають ся відбудовою села, повинні передовсім познакомитись з місцевим будівництвом а опісля опертись на тих способах і мотивах і виробити пляни регуляцій, комасаций і будівель, а не при столиках робити пляни після взорів чеських, чи там угорських сіл.

### Вигляд хати.

Головною ціхою сільських будинків є характеристична пропорція зрубу до даху! Дах зглядом зрубу, стрункий чотироокаповий з далеко виступаючим окапом. Будинок ледво з землі підносить ся, взнісшись троха і хоронить ся — шукає захисту перед бурями під кріпким, смілим, гідним довіря дахом-пірамідою. Пропорції сеї здобуті довголітними досвідками. В наших околицях, де є довготривалі дощі, зими і сніги поводи топніють, дахи такі є вказані, хоронять зруб перед вітрами, а літом від спеки. При тім далеко вистаючий окап, що біжить наоколо будинку, відпроваджує воду далеко поза будинок, забезпечує його перед вогкостю а літом дає тінь. Підокапе служить також до переховування рілничих плодів і знярядів, до чого є

місцями приготовлені полиці і вішала. Дах високий дає просторий стрих, в господарстві так потрібний. О дахах, які послідними часами у нас появляють ся т. є дахах двоокапових, низьких, сего сказати не можна, поминувши вже, що є йони чужі нашому характерови околиць і будівництву. Дуже радо приймає ся у нас тепер низькі дахи без згляду чи дво- чи чотироокапові тому, що будітмо менше коштують. Досвід вже показав, що непрактичність їх і мала ужиточність стриху, не стоїть в ніякім відношеню до ощадности на матеріалі; бо щоби лише стрих мати більший при такім нахиленю крокв, потреба зруб (стінку стрихову) піднести, що знова коштує, а затрачує ся при тім властиву форму будинку. Коли приглянутись при тім матеріалови, котрим криєсь сї дахи, то хіба одна бляха (заволока в наших селах) надає ся до того нахиленя. Цементова дахівка перемокає зовсім, а і випалована пересякне. Вікна є малі, форми зближеної до квадрату, а навіть лежачого прямокутника.

Так в головних чертах представляє ся наша хата, що її пропорції і основні цїхи задержати мусимо.

О хібах тих будівель багато говорити не потребуємо, тому що обговорено їх більше, чим прикмети і тому є загально звісні. А іменно: комната за низька, мало воздуха, мало сьвітла, бо вікна за малі і ніколи не отвирані, хата сидить по найбільшій часті в землі, (для тепла нібито) натягає вогкістю і гниє. Впрочім всі повисші хіби мають головне жерело в тім, що наш селянин страх любить тепло, а боїть ся дуже зимна; хоч гниле, вонюче, аби тільки тепло. Так там удержує і свою худобу. Що сї хіби є звісні вже самим селянам, бачимо се на домах деяких маєтнійших і розумнійших господарів, котрі будують доми вже зовсім прилично і після вимог будівництва, та не уміють однак оминати деяких блудів з браку досьвіду і незнання нових матеріалів. Мешкальний дім с. є поміст його, мусить безумовно бути піднесений над землею бодай 40-50 см, а мури стін відділені смоловою папою від підмурівки. Через се хоронить ся будинок перед вогкістю, бо нічо не є так шкідливе для здоровля і будинку, як вогкість. Будинок може бути зроблений з найліпшого матеріалу, дуже скоро зігнє і продряхне, коли не забезпечить ся його перед водою. Тому належить через відповідне уладженє терену — воду з дахів віпроваджувати від будинку. Щоби мати більше воздуха в комнаті, де — як у нас — живе ціла родина, комната повинна бути обширїйша і висота досягати найменше 2.80 м. (Гляди будівельний закон). Вікна більші до відчиненя і подвійні з захованем однак давних розмірів. Дальше вказані є двокрильні вікна і поділені рамками на малі шиби, а се тому, що вкрадають ся до сіл вікна трокрильні з так званими „оберліхтами“, роб-

леними маломістечковими ремісниками на взір жидівських домиків. Малі шиби радимо тому, що не лише вікно виглядає гарнійше і властивійше українському характерови, але збиту шибу лекше і танше заступити новою, що для селян є важне. Так заложена комната мусить бути прикрита відповідною стелею. Тому кажемо відповідною, бо, як досвід показав, стелі (повали), прийті в сільськім будівництві, відповідали своїй цілі лиш тоді, коли дім критий був соломою. Колиж покрито його дахівкою, або, що гірше, бляхою, комнату таку годі було огріти. Вказане отже робити стелі теплійші, а іменно дати на них насип 8-10 см. з сухого ґрузу, піску, або глини, а на се звичайна глиняна поліпа, лише рівнож грубша. Можна також виложити стрих цеглою на плоско, але се обтяжує дуже бельки, котрі мусілиби в тім случаю бути грубші. Стіни від півночи найбільше виставлені на впливи атмосферичні повинні бути грубші, так що коли дім з цегли має мури грубі 45 см. — стіна північна повинна бути грубша о 0.60 см. Сю пропорцію задержати і при стінах з иньших матеріалів. Конечности долівки в хаті доказувати не потребуємо, бо селяни, о скілько їм средства на се позваляють, дають її уже радо. Біднійшим однак радимо таки замість сирі, гниючої землі, котру вічно мастяють глиною жінки, — дати цеглу, уложену на плоско на підсипі з шутру, ріняків, піску, сухої глини. Поміст такий сухий, теплий, гігієнічний, легко даєсь мити і має завсїгди гарну, червону краску. Добре до сего є цегла слабо палена, о яку власне на селі не трудно.

### З якого матеріалу будувати?

Найліпшим матеріалом є безпречно цегла і дерево. Колиби однак в певних околицях не було можна їх дістати — мусять бути прийті дотеперішні матеріали: як стіни з глини вальковані, з цегли, сирівки, стіни з мішаних матеріалів, дерево з глиною з вапняною виправою і пр. Вартість сих матеріалів не є вправді ідеальна, але мають вони ту прикмету, що є дешеві і завсїгди під рукою, та селянин сам з жінкою і дітьми, при помочи сусїда може будинок поставити і не потребує взивати фахових майстрів. Стіни з тих матеріалів відповідають в кінци досить своїм цілям, є лише за мало трівкі. Коли однак виконаємо роботу докладно, порядно, будинок забезпечимо перед вогкістю, поставимо його на підмурованю і дамо ізоляцію, тоді його трівкість о много збільшить ся. І цегла ужита недбало, скоро миршавіє і розлітає ся. При домах, мурованих з цегли звертаємо на те увагу, аби мури перед виправленем належито висохли. Ніколи однак не робити мурів без виправи (сира будова). Сей спосіб будованя є нам зовсім чужий. А і доми виправлені радимо білити



бодай два рази до року, так як се у нас принято, щоби мали завжди вигляд свіжий, чистий, а на тлі зелени милий для ока.

Дерево до будівлі є матеріалом надзвичайним. Дім збудований з нього, а ще технікою у нас від віків принято т. є дім кладений з балів на угли, є теплий, гігієнічний і тривкий. Не знаємо однак, чи з причини щораз то більшого браку, а що раз то гіршої якості сего матеріалу, буде міг при теперішній відбудові знайти примінене. Однак хату бойківську і гуцульську повинні ми за всяку ціну відбудувати так як вона була. А коли вже змушені кончею до ужиття иншого матеріалу, то повинні ми се робити з цілим зрозумінням дотеперішних форм, щоби ми наших гір, сеї скарбниці українського будівництва, не споганили. Ніде здає ся зле поняття відбудова так разити не може, як в горах.

Тепер найважнійше і найтруднійше до розв'язання питає, чим будинки крити? Найліпшим, найгарнійшим і найбільше відповідним матеріалом для сільських будинків оказалась солома. Доказом єсть се, що сей матеріал на селі задержав ся, мимо сего, що від десятків літ треває акція для усування сего матеріалу — задля його легкої запальности. Селянин дуже добре розуміє його прикмети. Сам є його витворцем і сам майстром до покриття і направи. Легкий, тривкий, що й до сотки часом дотягне. Зимом держить тепло, літом холод, витревалый на вітри. З часом, коли покриття набе ся порохом і поросте мохом, запальність його меньшає. Вартість сего матеріалу оцінено також в Франції і Німеччині і взагалі на заході, примінюючи його знова по селах. Лишень роблять його меньше запальним в той спосіб, що солону напускають розпущеною в воді глиною. Спосіб знаний і практикований на закордонній Україні. Солону або мочать в розпущеній глині, а так приготовленою криють, або покритий вже дах оприскують такою глиною. Докладний опис цілого поступовання поданий є в брошурі „Соломянні будівлі“ — І. Улашівський, Київ 1912. Як виказали проби, дах з такої соломи є огнетривкий. Тому повинні ми старати ся, щоби при теперішній відбудові будівельне законодавство, коли возьме під увагу прикмети сего матеріалу, коли дальше узгляднить, що в селах збудованих раціонально після закона, легкість розширювання пожежі зменшить ся, як рівнож коли узгляднить велике запотребоване в теперішних часах всяких матеріалів до криття, привернуло право горожанства нашій прастарій стрісі, котру ми так любимо, до котрої ми так привязані.

Рівнож добрим матеріалом до криття дахів є палена дахівка (черепиця). Аби вона однак могла найти ширше примінене по селах, мусілоб повстати у нас много

дахівкарень, які моглиби не тільки в відповідній кількості її достарчувати, але і по доступних цінах. Глини відповідної маємо доволі а в многих місцевостях і промисл сей не є нам чужий. Свідчать о тім традиції, які полишали по собі численні в краю гончарські фабрики.

Цементова дахівка має сю прикмету, що є дешева і спосіб фабрикації її дуже простий. Поза тим є тяжка, перемакає, легко тріскає—кришеть ся. Мимо так поважних хиб, здаєсь завдяки дешевості, уживана буде дальше. На одно звертаємо однак увагу; аби при криттю всякого рода дахівками дах зпід споду (в фугах) в стиках підліплювано вапняною заправою, а в браку такої — товстою глиною. Добре є також обтикати лісним мохом або торфом. Інакше дах буде продувний і зимний, а ще при невідповідно зробленій стели хата є прямо не до отоплення. І ще одно при покриттю дахівками: ніяких написий, ніяких орнаментів. Дахівка в вимірі своїм є до малих сільських будинків за велика, аби можна укладати орнаменти, бо тоді вийде орнамент так поражаючо великий, що хати не бачиш, тільки номер, або щось в тім роді. Дах повинен бути критий дахівкою одної краски, сірої, чи червоної, яркість її до нашого краєвиду може за велику, — з часом порох та мох придавлять. В тім краса наших сіл, щоб будинки не виривались, а зливались з оточуючою їх природою. Дах зі жита на хаті — побіч ростучого ще жита, не впадав в око і не кричав на кільометри голосно, в котрім році господар його поставив. Дата поставлення хати є гарною датою, але для родини в тій хаті. Тому наші прадіди увіковічнювали її дискретно на сволоці і там давав господар також вислів своїм християнським почуванням, різблячи хрести і цитати святаго письма, а не ліз з ними на дах.

Гонтовий матеріал добрий, гарний, практичний, уживаний і знаний на цілій Україні від найдавніших часів, надавав такого питомого характеру нашим старинним церквам і дзвінницям. Мимо наших симпатий однак задля своєї одної хиб, се є легкоспальности, здаєсь не буде міг удержатись. Радимо однак в горах, де загороди є поважно віддалені одна від одної і де лекше о виріб гонтів (рівнож дралиць) задержати його. Тим більше, як ми висше казали, попит за матеріалом кривлі буде більший від подажі, тому і під тим зглядом корисно буде повернути до давніших матеріалів. На сім нічого не втратимо, а в горах навіть зискаємо на вигляді їх і задержимо деякі околиці в первіснім їх вигляді, бодай на показ внукам.

Чужим для нас, зовсім невідповідним матеріалом криття для будинків господарських є під кожним зглядом бляха. Непрактичність її є звісна вже з досвіду нашим селянам, так що розписуватись о ній не будемо. О всяких етер-

нітах, азбітах і пр. материялах, захвалюваних агентами, скажемо те, що о всіх новіших материялах взагалі. Деякі з них мають прикмети в мійськїм будівництві потрібні, до сільського однак будівництва мало надають ся. Бетоні доми прим. оказали ся не до будованя, чи то через неприступну ціну, чи через замотане і без фахових людей трудне орудуване сим матеріалом. Більшість з них однак є в стадії досвідів. Радимо тому зглядом нових материялів задержати певну здержливість і осторожність.

„Комісія Технічна“ мала все висше сказане на увазі і предкладає отсим всім, при відбудові наших сіл безпосередно або посередно інтересованим, ряд проєктів хат і господарських будинків. Проєкти ті є точно оперті на дотеперішнім нашим сільськїм будівництві, деякі з хат є таки вірним образом хат, що давно існують у нас, лише узгляднено в них певні вимоги культури, які всі знаємо за конечні, а по селах звичайно не практиковані. Проєкти наші не мають вимог, щоби були вірно наслідувані. Як найбільше свободи, і що за тим іде, різнородности. Хочемо тільки показати, як можна усунути хиб нашого будівництва, не затрачуючи при тім його питомих цїх. Хати на образках усі мають або збудовані ганочки або під одним дахом підсіне. Одно і друге є прийняте у нас на Україні від найдавніших часів. Підсіня є майже у всіх хат в горах і в домах по деяких місточках, ганочки по селах на закордонній Україні і рівнож при домах міщанських. Потребу такої відкритої прибудови, або підсіня що хоронить входіві двері перед дощем і снігом, де і посидіти літом булоб можна, а що посідає много инших прикмет практичних, відчувають навіть селяни там, де того звичаю не було і тому щораз частійше такі ганки появляють ся по селах. Ідемо отже на руку селянам. Не маємо потреби шукати за „стилями“ десь, як радять поза границями нашої вітчизни. Наш „стиль“ стоїть перед нашими очима живий ще, але кінець йому вже недалекий, бо на загибіль його сприягло ся усе, а оборонців не знаходить навіть між селянами, що вийшли зпід селянської стріхи.

Бажанєм нашим є впровадити бездомних наших селян, скитаючих ся в наслідок війни по чужих кутах, під українську, теплу стріху — забезпечити їм вигідне житє в своєрідній хаті — поширеній і розбудованій — так, щоби під зглядом вимог культури, здоровля, господарности і практичности не представляла нічого до бажаня.

*Александр Луштинський.*

„Українська Загорода“ — се перша збірка плянів для відбудови української Галичини. По ній вийдуть дальші збірки з плянами приходств, громадських урядів, читальень, церков і т. д.

Кравець Товариство господарське „Сільський Господар“ у Львові, Зіморевича 20. Технічна Комісія.