

DOI 10.15407/mics2020.10.021

УДК 726:271.2-788-523.42(477.411)(091)

Вадим Лук'янченко,

*старший науковий співробітник наукового відділу аналізу проектних робіт, координації наукових архітектурних досліджень, охорони та обліку нерухомих пам'яток Національного Києво-Печерського історико-культурного заповідника, Заслужений архітектор України
Dimlukas@ukr.net*

НОВИЙ ПОГЛЯД НА РЕКОНСТРУКЦІЮ ПОЧАТКОВОГО ВИГЛЯДУ ТРОЇЦЬКОЇ НАДБРАМНОЇ ЦЕРКВИ КИЄВО-ПЕЧЕРСЬКОЇ ЛАВРИ

Вивчення будівельної еволюції Троїцької надбрамної церкви Києво-Печерської лаври охоплює багато важливих аспектів, що потребують серйозних архітектурних, археологічних та бібліографічних досліджень. Насамперед це виявлення і аналіз фактів, які б могли відповісти на питання про час її будівництва та початкове функціональне призначення. Висновки та припущення, подані в статті, вперше ґрунтуються не тільки на матеріалах із літературних та графічних джерел, а насамперед на натурних дослідженнях та візуальному обстеженні Троїцької надбрамної церкви. Спираючись на матеріали наукових архітектурних та археологічних досліджень, аналізуючи результати візуального обстеження, автор доходить висновку, що початково Троїцька надбрамна церква будувалася у єдиній оборонній лінії Печерського монастиря, як захисна споруда. Вона поєднувала в собі дві функції: культову і оборонну. Спочатку до неї підходила оборонна стіна у вигляді стовп'я, яку у другій половині XII ст. було замінено на кам'яний мур. Саме з бойового рівня цих оборонних стін початково здійснювався вихід на другий оборонний поверх захисної бапти над головною проїзною монастирською брамою. Спираючись на виявлені під час натурних досліджень беззаперечні факти (залишки будівельних конструкцій, їх конфігурацію та розташування), автор стверджує, що початково Троїцька надбрамна церква будувалася як оборонна триповерхова бапта. На першому поверсі бапти, в її центральній

¹ Ткаченко, М. (2006). Свята брама Печерського монастиря як пам'ятка архітектури XII ст. *Лаврський альманах: Києво-Печерська лавра в контексті української історії та культури*, 16, 63.

² Труды Первого Археологического Съезда в Москве 1869. (1871). СІ.

³ Сборник материалов для исторической топографии Киева. (1874), 57.

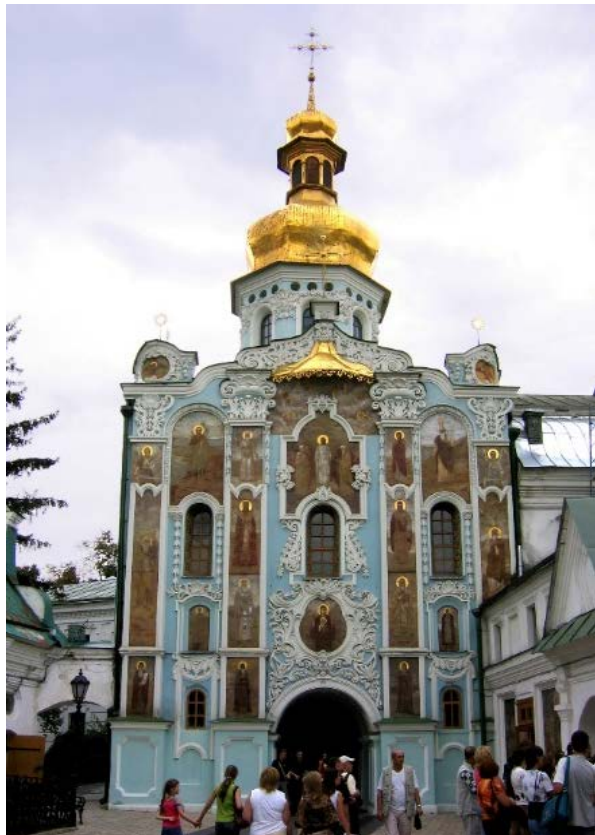


Рис. 1. Троїцька надбрамна церква. Сучасний стан. Загальний вигляд зі сходу

частині був проїзд, а у бокових частинах – господарські приміщення та оборонні бойові настили для захисту монастиря під час облоги. Другий поверх сполучався з бойовими рівнями прилеглих захисних монастирських стін та третім бойовим поверхом бапти. Перекриття над другим поверхом бапти – плоскі дерев'яні по дерев'яних балках та цегляних арках. На третьому поверсі бапти розташовувалася маленька Троїцька церква. Церква мала один неф і одну апсиду. У статті представлені гіпотетичні реконструкції планів поверхів, загальних виглядів фасадів та розрізів Троїцької надбрамної церкви на початковий будівельний період. Зважаючи на неможливість застосування традиційних методів наукових архітектурних натурних досліджень безпосередньо в інтер'єрі Троїцької церкви, автор пропонує застосувати прилади георадарної зйомки для обстеження стін із метою пошуку початкових гнізд від дерев'яного перекриття між імовірними другим і третім початковими поверхами.

Ключові слова: Києво-Печерська лавра, Троїцька надбрамна церква, георадарні дослідження.

Версія, яка існує сьогодні, про спорудження Троїцької надбрамної церкви полягає у тому, що її будували в 1106–1108 рр. коштом Преподобного Ніколи Святоші князя Чернігівського, що став ченцем Печерського монастиря, одночасно з будівництвом монастирських мурів, зведених наприкінці XII ст., які були зруйновані у 1240 р. під час татаро-монгольської навали, а будівля монастирської брами зберіглася, хоча й не у початковому вигляді.

Однак щодо цього твердження у дослідників є певні сумніви. По-перше, за словами М. Ткаченка, *Києво-Печерський патерик не тільки не дає нам жодних свідчень про Троїцьку надбрамну церкву, а й, хоча б опосередковано, не пов'язує її будівництво з ім'ям Миколи Святоші*¹. По-друге, М. В. Закревський у другій половині XIX ст. висунув таку версію щодо Троїцької церкви: *«По всей вероятности она выстроена была благочестивыми князьями Олельковичами около 1470 года при всеобщем возобновлении Лавры. Последнее устройство Троицкой произведено иждивением Мазепы около 1694 г., что видно из панегирика, сочиненного известным Орликом и напечатанного в Вильне в 1695 году»*².

Про сприйняття Троїцької церкви у середині XVII ст. є свідчення Павла Алеппського від 1653 р.: *«Тут ми прибули до великого міста із стінами та ровами... потім ми зупинилися біля великої та високої кам'яної бапти, яка була оштукатурена й вибілена. Це були ворота до монастиря й над ними розташовувалася церква з великою кількістю вікон та високою банею»*³. Подорожував цей мандрівник багато – від Алеппо аж до Москви, бачив безліч різних споруд і, відповідно, мав достатньо досвіду для їх порівняння. Тому навряд чи він міг назвати в'їзну браму Печерського монастиря *«високою кам'яною баптою»*, над якою стояла Троїцька церква. Нині від загальної висоти споруди Троїцька церква займає три чверті, а брама – тільки одну частину (рис. 1). Тому правильно було казати про високу кам'яну церкву над воротами до монастиря, а не навпаки. Можливо, пропорційне співвідношення між Троїцькою церквою і проїздом на той час було зовсім іншим. І справді, Павло

⁴ Труды Первого Археологического Съезда в Москве 1869. (1871). СІ.

⁵ Ткаченко, М. Свята брама, 66.

Алеппський відвідав Київ у 1653 р., а «последнее устройство Троицкой произведено иждивением Мазепы около 1694 г.»⁴. Тобто ми маємо письмові свідчення про зовнішній вигляд в'їзної брами з Троїцькою церквою за 40 років до її останньої реконструкції і за 45 років до початку спорудження наявних цегляних монастирських мурів.



Рис. 2. Реконструкція Троїцької надбрамної церкви у другій половині XII ст., коли стовп'є було замінено на кам'яні стіни. Реконструкція Ю. С. Асеева, малюнок В. Шамотюка (Асеев, Ю. С. (1982). *Архитектура древнего Киева*. Киев: Будівельник, 87)

те, що сходів там бути не могло, тому що склепіння у південному приміщенні викладено з тієї самої плінфи, що і стіни, пошкоджень або перекладок вони не мають.

На книжковій гравюрі 1677 р. з південної сторони самої брами (рис. 3.) зображено маленьке прямокутне віконце на першому ярусі, яке свідчить про наявність келії охоронця. Цього віконця спочатку не було. Його прорубали в масиві мурування, а через деякий час замурували з напільного

На реконструкції Ю. С. Асеева (рис. 2) Троїцька надбрамна зображена у такий спосіб, що про неї можна сказати таке: велика церква, а крізь неї вхід до монастиря. На цьому малюнку не відображено різне функціональне призначення двох споруд, об'єднаних в один об'єм (ідеться про церкву і проїзд). Крім того, на малюнку не зображено вхід до церкви, а це аж ніяк не другорядне питання. М. В. Ткаченко робить припущення, що *південне приміщення першого ярусу призначалося для охоронця, а північне приміщення якраз могло бути пристосованим у давнину для сходів*⁵. Але останні архітектурні натурні дослідження 2018 р. свідчать про



Рис. 3. Фрагмент гравюри з книги «Канонів та акафістів» 1677 р., на якому зображено західний фасад Троїцької надбрамної церкви та дзвіницю з південного боку. Праворуч від брами – прямокутне віконце



Рис. 4. Інтер'єр південного приміщення першого ярусу Троїцької надбрамної церкви під час проведення ремонтно-реставраційних робіт 2018 р.

⁶ Там само, 65.

⁷ Ідеться про початковий північний фасад. Сьогодні залишки підмурків розташовані у рівні підлоги першого поверху північного притвору.

Рис. 5, 6. Фрагменти плану Верхньої Лаври 1638 р. У центрі – Троїцька надбрамна церква з дзвіницею

боку. Цей замурований віконний проріз можна і зараз побачити на західній стіні південного приміщення першого ярусу Троїцької церкви. На рис. 4 зображено саме те віконце з гравюри 1677 р.

На рис. 3 позначено маленькі, на перший погляд, незначні деталі, які підтверджують матеріали архітектурних натурних досліджень, а з цього випливає, що цьому зображенню можна загалом довіряти. Тому звертаємо увагу на дерев'яну дзвіницю, яка зображена поруч із Троїцькою церквою, *баня якої розташована не над центром, а зміщена на північ, що вказує, напевно, на наявність невеликого приміщення між церквою та дзвіницею, де, скоріш за все, були сходи на другий ярус церкви*⁶.

Можливо, просторими сходами можна було піднятися на другий ярус дзвіниці у кімнату з двома вікнами, яка зображена на рисунку. З цієї кімнати ченці і миряни заходили до церкви, а дзвонар підіймався далі, вже по драбині, на дзвонний ярус. Хоча підмурки дзвіниці, відкриті у 2018 р., які можна спостерігати сьогодні, вказують на те, що місця для сходів було небагато.

Однак навряд чи в одному будівельному об'ємі споруджували два окремі приміщення зі сходовими клітинами, що розташовані впритул одна до одної. Тобто сходи були дуже незручними. На рис. 3 не зображені монастирські стіни, які на той час були дерев'яні. Тому не зрозуміло, з якого боку був вхід у саму дзвіницю.

Уважно розглядаючи рис. 5 і 6, не можна не помітити, що дзвіниця біля Троїцької надбрамної церкви намальована за монастирськими стінами, тобто за межами монастиря. У 2018 році біля північного⁷ фасаду церкви було відкрито підмурки з дикого каменю, які у плані становлять приблизно 2×2 м. Такі габарити підходять під дзвіницю, зображену на рис. 5 і 6.

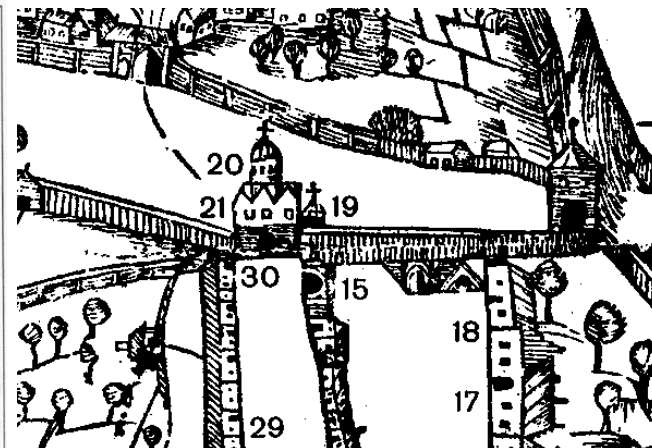
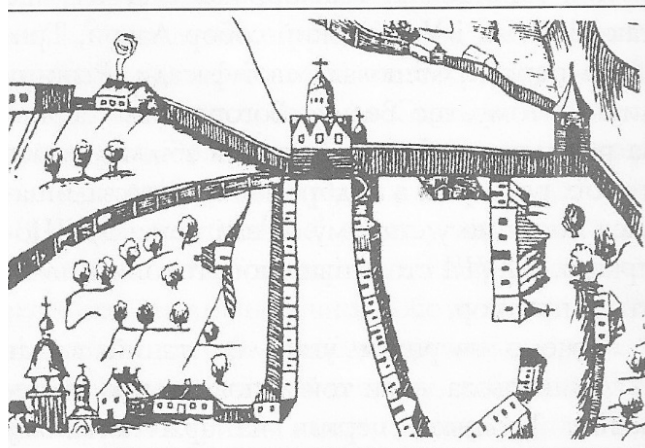




Рис. 7. Фрагмент плану Києва 1695 р.
У центрі – Троїцька церква з дерев'яною
прибудовою і дзвіницею біля північного фасаду

⁸ Архітектурно-археологічні дослідження підземної споруди під Троїцькою надбрамною церквою та ділянкою монастирського муру № 8 докладно описано у статті: Чередниченко, Є. (2009). Підземна споруда під огорожею (Мазепинська стіна) навколо верхньої території лаври. *Могілянські читання*, 411–417.

На фрагменті плану Києва 1695 р. (рис. 7) з боку північного фасаду Троїцької церкви зображено вже зовсім іншу споруду. Між церквою і дзвіницею розташований великий двоповерховий будинок із входом зі східного боку. Дзвіниця має чотири поверхи. До дзвонного ярусу ведуть три сходові марші. Дерев'яний двоповерховий будинок і дзвіниця разом завширшки більше, ніж східний фасад Троїцької церкви, тобто більше ніж 12 м. У таких габаритах можна було улаштувати дуже зручні сходи до входу до Троїцької церкви. Отже, на цьому плані Києва 1695 р. подано Троїцьку надбрамну церкву до початку мазепинської реконструкції. Зображення головного в'їзду до Печерського монастиря на рис. 5–7 дуже умовні, як і зображення всіх інших споруд на наведених планах. Тут не передано пропорційне співвідношення між спорудами і їх поверховість. Фактично ми маємо інформацію тільки про наявність і місце розташування будинків та споруд у монастирському комплексі. Порівнюючи ці зображення, можна отримати інформацію про загальні зміни будівель комплексу у часі.

Для вивчення будівельної еволюції Троїцької надбрамної церкви можна аналізувати матеріали архітектурно-археологічних досліджень, які були проведені на пам'ятці, зокрема у рівні проїзду та підземелля⁸.

При огляді південного фасаду в рівні першого поверху (рівні проїзду) звертаємо увагу на віконний і дверний прорізи (рис. 8). Прямокутні контури цих прорізів свідчать про те, що з'явилися вони



Рис. 8. Фрагмент південного фасаду
Троїцької надбрамної церкви.
Фото 2018 р.

Рис. 9. Зондаж, що розташований ліворуч і вище віконця. Вигляд із південно-східного боку

Рис. 10. Зондаж, що розташований праворуч від віконця. Вигляд із південно-західного боку

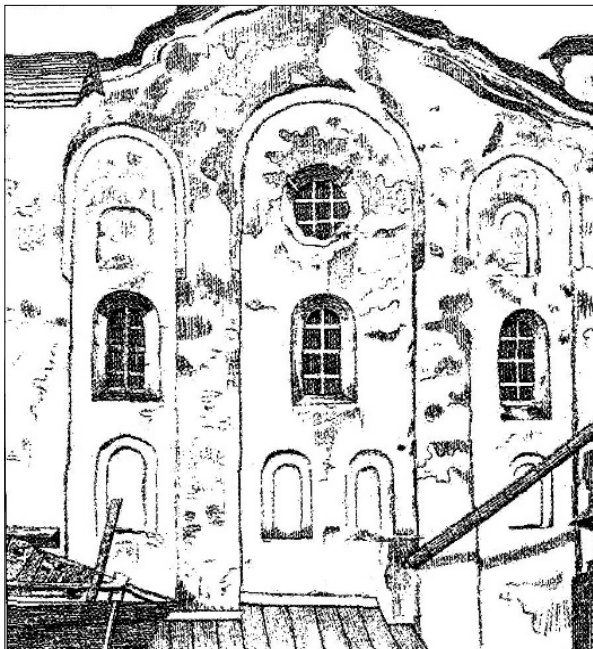


Рис. 11. Південний фасад Троїцької церкви (кінець XIX ст.) із дерев'яними прибудовами та жерстяним димопроводом, який під'єднували до димаря келій (Ткаченко, М. В. (2006). Свята брама Печерського монастиря як пам'ятка архітектури XII ст.

В. В. М. Колпакова (Відп. ред.) та ін., *Лаврський альманах: Києво-Печерська лавра в контексті української історії та культури* (Вип. 16, рис. 11, с. 67). Київ: Фенікс)



значно пізніше від дати спорудження Троїцької церкви. Свого часу ці прорізи прорубали у масиві стіни. Праворуч і ліворуч від прорубаного віконця попередні дослідники лишили нам для роздумів два зондажі (рис. 8, 9, 10).



Складається враження, що пілястр (лопаток) по обидва боки від віконця спочатку не існувало, а виконані вони значно пізніше. Якщо основний масив південної стіни мурований із плінфи і дикого каменю (О.МІХТУМ) на цем'яночному розчині, то пілястру ліворуч від віконця зроблено із горілої деревини на вапняно-піщаному розчині. Пілястра праворуч від віконця теж на вапняно-піщаному розчині, але з цегли кінця XIX – початку XX ст. Чому так сталося, невідомо. Застосування різного матеріалу і різна техніка зведення свідчать про те, що пілястри створено в різний час. Але чому пілястри було знищено в рівні першого поверху з боку південного фасаду, а через деякий час відтворено? Деяке пояснення дає рис. 11.

На цьому рисунку ми бачимо, що до південного фасаду, тієї частини, де розташовані збережені до теперішнього часу віконний і дверний прорізи, прибудовані дві одноповерхові дерев'яні споруди. Їхнє функціональне призначення не визначено, однак можна зробити припущення, що для розширення корисної площі приміщень цих дерев'яних прибудов зрубали пілястри. У такий самий спо-

Рис. 12. Південне приміщення першого ярусу Троїцької надбрамної церкви під час проведення ремонтно-реставраційних робіт. Вигляд зі сходу. На південній і північній стінах – зрубані пілястри. Фото 2018 р.



ря багато років вводило в оману дослідників. Дотепер більшість фахівців вважають, що кам'яна брама з Троїцькою церквою, яка входила до системи оборонних споруд Лаври XII ст., не була воєнно-оборонною баштою. Як стверджує В. Выголов, *нижня власне воротна її частина, у вигляді простої однопрогоновою арки, призначеної для проїзду, не мала жодних особливих військово-оборонних функцій. Порівняно низька, вона навіть віддалено не нагадувала за формою вежу, композиційно виконувала роль подклету, будучи повністю їй підпорядкована. Вона увінчує храм, складаючи разом з ним єдину споруду, парадно оформлює вхід до обителі*⁹. Саме таке враження виникає за першого погляду на головну монастирську браму сьогодні (рис. 13).

Насправді Троїцьку надбрамну церкву від самого початку будували у єдиній оборонній лінії Печерського

сіб було розширено корисну площу приміщення першого поверху південної частини Троїцької надбрамної церкви (рис. 12).

Південну частину першого поверху в'їзної вежі на початку XX ст. було розділено цегляними перегородками на три кімнати (рис. 14). Її використовували як житлове приміщення. Піч для опалення цього помешкання, яку було збудовано на початку XX ст., розібрали після 1995 р.

Наявність житлового помешкання на першому поверсі в'їзної брами Печерського монасти-



Рис. 13. Сучасний вигляд головної брами та Троїцької церкви. Вигляд із боку вулиці

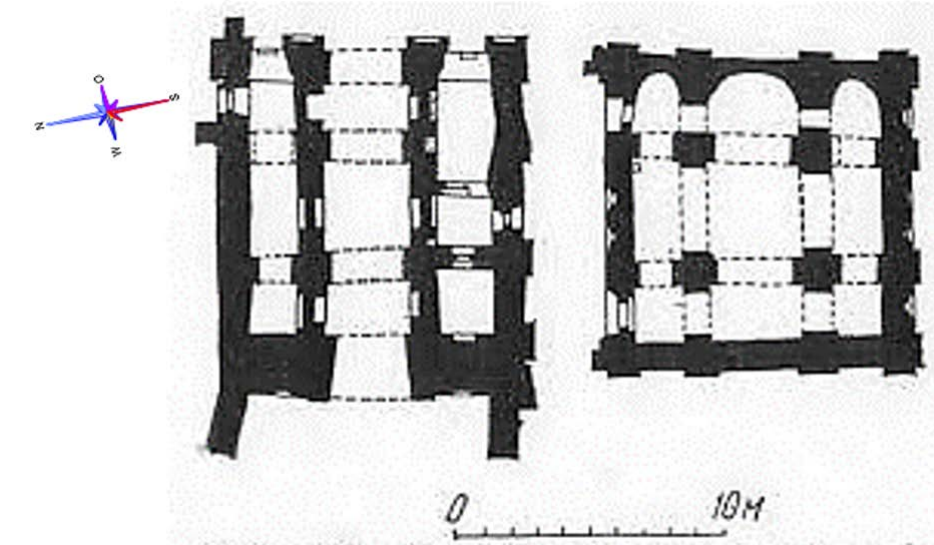
⁹ Выголов, В. (1985). Скульптура Георгия на башне Московского кремля. В *Памятники русской архитектуры и монументального искусства*, 25.

¹⁰ Богусевич, В. (1951). Археологические раскопки в заповеднике Киево-Печерской лавры в 1951 г. *Научный архив Института археологии НАН Украины*, ф. 64 (Экспедиции), № 1951/8а.

¹¹ Тараненко, С. (2019). Нове відкриття у 2018 р. мурів Києво-Печерського монастиря. В *Badania archeologiczne w Polsce srodkowoschodniej, zachodniej Bialorusi i Ukrainie w roku 2018*. Streszczenia wystapien. Lublin, Instytut Archeologii UMCS w Lublinie, 41–42.

¹² Петров, С. Троїцька надбрамна церква. Рукопис. *Науковий відділ аналізу проектних робіт, координації архітектурних досліджень, обліку та охорони нерухомих пам'яток*.

Рис. 14. Плани першого та другого ярусів Троїцької надбрамної церкви (Асеев, Ю. С. (1982). *Архитектура древнего Киева*. Киев: Будівельник, 87)



монастиря. Вона поєднувала дві функції: культову і оборонну. Спочатку до неї підходила оборонна стіна у вигляді стовп'я, яку у другій половині XII ст. замінили на кам'яний мур. Залишки цього муру знайшли під час проведення археологічних досліджень у 1951 р. кандидат історичних наук В. О. Богусевич¹⁰ і у 2018 р. кандидат історичних наук С. П. Тараненко¹¹. Кам'яні мури були зруйновані під час татаро-монгольської навали 1240 р. і вже не відбудовувалися. Вважають, що у той час *Троїцька надбрамна церква майже не постраждала і в наступні століття тут змінювався лише декор за збереження давніх архітектурних форм*¹². Після відродження Печерського монастиря і до кінця XVII ст. територію монастирського подвір'я було огорожено дерев'яною стіною. Нині до Троїцької надбрамної церкви примикають оборонні мури, які було збудовано в 1698–1701 рр.

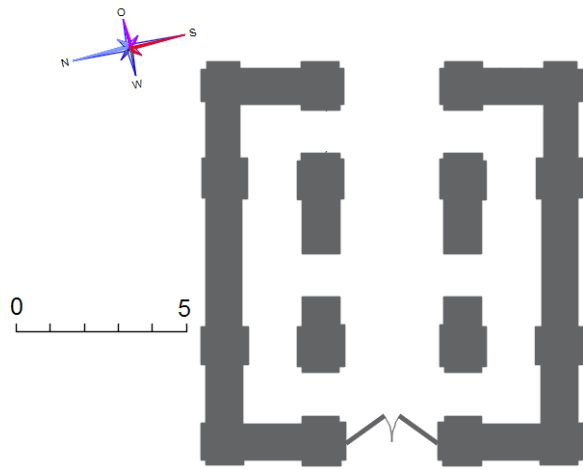
На рис. 14 зображено обмірні плани давнього ядра пам'ятки без урахування наявних прибудов із північного та східного боків.

Розглянемо план першого ярусу із лівого боку. У центральній частині плану, по осі схід–захід проходить проїзд, який перекрито циліндричним скле-

пінням із підпружними арками (останні позначено пунктирними лініями). По обидва боки проїзду розташовані по три арочні ніші. З північного боку від проїзду розміщено довге приміщення з арочним склепінням, що має окремий вхід. Окремий вхід має і анфілада, складена з трьох приміщень у напрямку схід–захід, які розташовані з південного боку проїзду. Вважали, що завжди саме такий вигляд мав перший поверх Троїцької надбрамної церкви.

Проте архітектурні натурні дослідження, які неодноразово виконували упродовж останніх тридцяти років у рівні першого поверху цієї споруди, змінили наші уявлення про її початкову планувальну структуру. Зрештою було виявлено початкове ядро пам'ятки та пізніші історичні нашарування.

Рис. 15. План першого ярусу Троїцької надбрамної церкви у початковий період. Реконструкція В. І. Лук'яненка



На рис. 15 подано реконструкцію першого поверху Троїцької надбрамної церкви у її початковий будівельний період. Це прямокутна у плані споруда, яка розділена на три довгі приміщення, що сполучаються між собою за допомогою шести арочних дверних прорізів. Масив стін мурований із плінфи і дикого каменя (О.МІХТУМ) на цем'яночному¹³ розчині. Всі приміщення перекриті арочними склепіннями. Склепіння муровані з плінфи. Слідів руйнування, переробок або ремонтів на склепіннях немає. Це свідчить про те, що в середині споруди не було сполучення між першим та другим ярусами.

Центральне приміщення – це проїзд. Його початкове призначення ніколи не змінювалося. Функ-

¹³ Цем'янка – дрібно подрібнена кераміка або товчена цегла, яку додавали до вапняного розчину.



Рис. 16. Дерев'яний брус, закладений у розтесане первинне гніздо. Під дерев'яним брусом проглядає закладка нижньої розтесаної частини гнізда

ціональне призначення південного і північного приміщень в історичній літературі завжди визначали як господарче. Однак постає запитання: навіщо у господарчому приміщенні, розміром 10×1,5 м, три входи? Початково в кожному з цих «господарчих» приміщень було по два віконні прорізи, по одному зі східного і західного боків. На першому ярусі східного фасаду ці прорізи збереглися майже без змін. На західному – замуrowані ззовні. Цікаво, що підвіконня цих початкових віконних прорізів першого поверху були на такій відстані від рівня підлоги, що перевищує зріст сучасної людини. У західній частині південного приміщення майже в рівні підвіконня збереглися два дерев'яні бруси, які закладені у початкові розтесані гнізда (рис. 16).

У рівні дерев'яних балок східної частини приміщення було знайдено закладені прямокутні гнізда з західного боку, по два з кожної сторони приміщення. Такі самі гнізда зафіксовано у північному приміщенні зі східного і західного боків (рис. 17).



Рис. 17. Одне з закладених прямокутних гнізд у північному приміщенні

Аналізуючи наведені факти, можна зробити висновок, що із західного і східного боків приміщень, що по обидва боки від проїзду, початково були дерев'яні перекриття. На ці перекриття можна було потрапити дерев'яними сходами. Тобто кожне з бокових приміщень у рівні дверних прорізів, завдяки дерев'яним перекриттям і сходам до них, було поділено на три частини, які не сполучалися між собою (рис. 18, 19, 20).

Рис. 18. Реконструкція плану першого поверху Троїцької надбрамної церкви на рівні дверних прорізів (+0,500 від рівня підлоги)

Рис. 19. Реконструкція плану першого поверху Троїцької надбрамної церкви на рівні віконних прорізів (+3,000 від рівня підлоги)

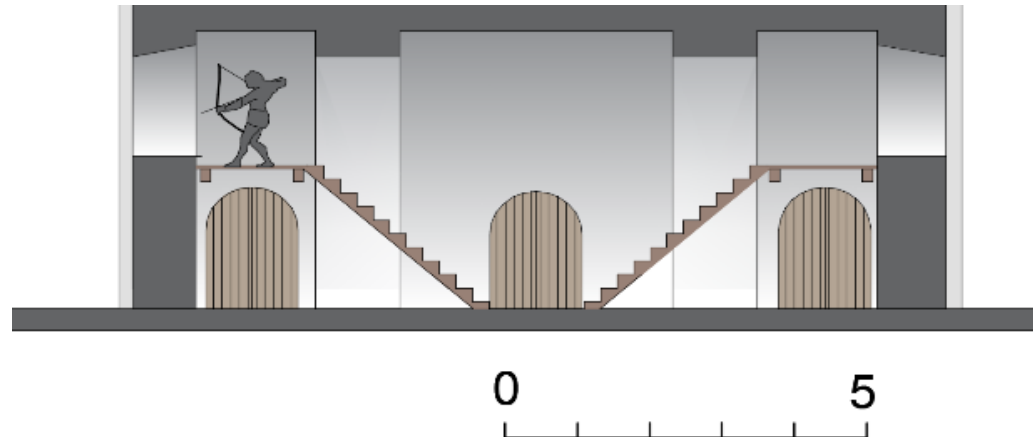
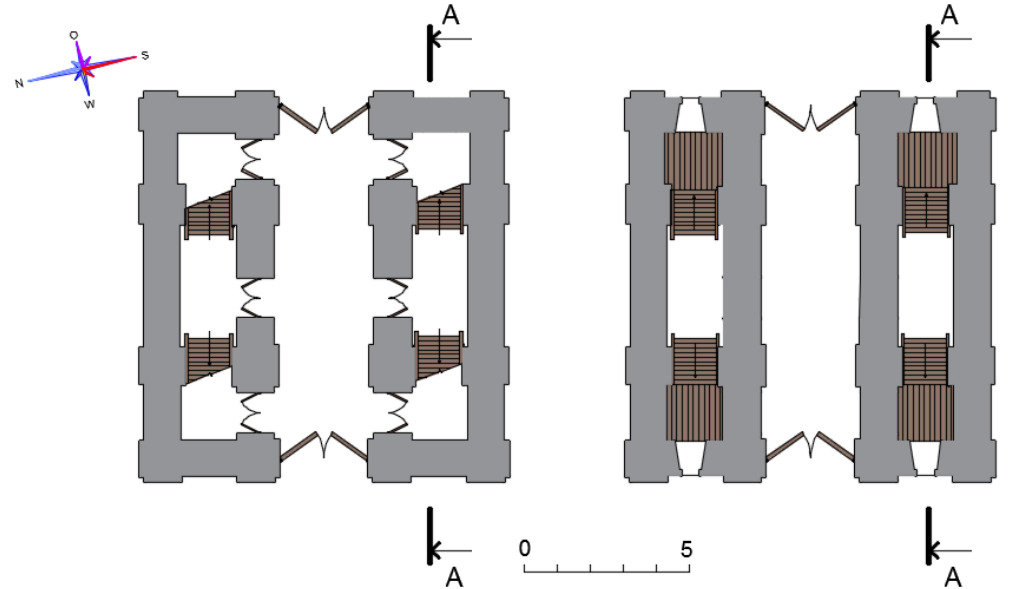


Рис. 20. Троїцька надбрамна церква. Поздовжній розріз (А-А) бокового приміщення першого ярусу. Реконструкція В. І. Лук'янченка



Рис. 21. Золоті ворота у Києві. Реставрація 1980 р.

Таке розташування дерев'яних конструкцій пояснює кількість дверних прорізів до бокових приміщень проїзду. Два приміщення під дерев'яними перекриттями, можливо, слугували як господарчі або складські, а через центральне потрапляли до сходових маршів на дерев'яні перекриття.

Ці перекриття використовували як бойові настили для захисту монастиря під час облоги (рис. 20). Найявність цих настилів із західного і східного боків свідчить про те, що при будівництві Троїцької надбрамної вежі, крім іншого, передбачався захист від нападників у випадку, коли вороги прориваються крізь огорожу до монастирського подвір'я. Отже, це був не просто проїзд із церквою, а немовби останній рубіж оборони. Висновки матеріалів архітектурно-археологічних досліджень першого поверху Троїцької надбрамної церкви це підтверджують (рис. 18–20).

За час свого існування брама і церква неодноразово перебудовувалися. У книжці «Троїцька надбрамна церква» Ф. Уманцев подає ілюстрації з різних книжкових гравюр, які свідчать про те, що Троїцька церква змінювала свої фасади, хоча і залишалася у межах свого початкового плану. Щоправда, у XVIII ст. з північного боку з'явився притвор. Зміна архітектури фасадів – це не тільки данина моді або примхи уподобань власника, а й зміна планувальної структури будівлі, яка є наслідком зміни його функціонального призначення. Можна припустити, що початково Троїцька надбрамна церква була схожа на Золоті ворота в Києві (рис. 21).

Безперечно, масштаб споруд зовсім різний, але є багато спільних рис. Обидві споруди зведено з плінфи і дикого каменю (О.МІХТУМ), побудовано в одну історичну епоху¹⁴. До обох впритул підходили дерев'яні оборонні стіни. Обидві споруди не мали прямого сполучення між ярусом проїзду і церквою над ним. Вони мали одну головну функцію – захист входу на територію монастиря або міста та притулок для захисників на останньому рубежі оборони.

Загальновідомо, що перші оборонні споруди у вигляді дерев'яної огорожі з'явилися навколо монастиря у 1073–1078 рр.: «А ігумен і братія зложили церкву велику, і монастир обгородили стовп'ям (рис. 22), і келій поставили багато, і церкву завершили, і прикрасили її іконами. І відтоді почали називати монастир Печерським; тому що жили було ченці раніш у печері, то од того прозався монастир Печерським»¹⁵.

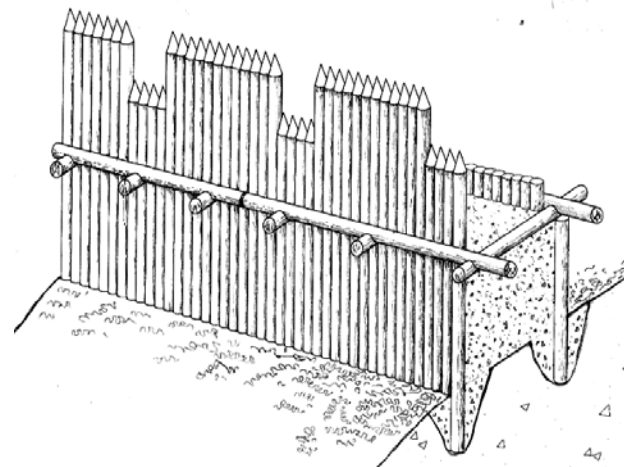


Рис. 22. Реконструкція стовп'я у вигляді оборонної дерево-земляної стіни. Вигляд із боку поля. Малюнок В. І. Лук'яненка (Лук'яненко, В. І. (2017). Дерев'яні стіни Києво-Печерської лаври. В Болховітіновський щорічник 2015/2016, 41–48

¹⁴ Дата спорудження Золотих воріт – 1037 р., Троїцької надбрамної церкви – 1106–1108 рр. *Памятники градостроительства и архитектуры Украинской ССР. Иллюстрационный справочник-каталог.* (1983) (Том 1).

¹⁵ Махновець, Л. (Перекл.). (1989). *Літопис Руський за Іпатіївським списком* (1051).

¹⁶ Махновець, Л. (Перекл.). Літопис Руський.

Ця дерево-земляна конструкція надійно захищала монастир від набігів половців. Однак невідомо, який вигляд мав на той час головний в'їзд до Печерського монастиря. Мабуть, ворота монастирські були недостатньо захищені, бо, як згадується у письмовому свідченні, у 1096 р.: «...*прийшов удруге Боняк... до Києва... Безбожні ж сини Ізмаїлові вирубали ворота монастиря і кинулися по келіях, вирубуючи двері, і виносили [все], коли що знаходили в келії*»¹⁶.

Через 12 років після цих подій було споруджено кам'яну проїзну башту з Троїцькою церквою над нею. І вже не можна було ворогу безпечно підійти впритул до воріт Печерського монастиря і вирубати їх, як це сталося у 1096 р.

На жаль, немає надійних неруйнівних методів архітектурних натурних досліджень нерухомих пам'яток. Виняток становлять тільки обмірні роботи, які є початком комплексних архітектурних досліджень. А от зондажі зі зняттям тиньку, безпосереднє розбирання мурування, відбирання зразків тиньку, розчину та будівельних матеріалів – завжди маленьке пошкодження пам'ятки. Тому виконувати зондажі в інтер'єрі саме Троїцької надбрамної церкви наразі неможливо. Спираючись на матеріали обмірів та візуальне обстеження, можна тільки робити подальші висновки і припущення щодо будівельної еволюції цієї пам'ятки.

На рис. 23 подано схематичний поперечний розріз Троїцької надбрамної церкви станом на 2019 р. Зображені на кресленні залишки початкових підпружних арок приховані від відвідувачів, адже розташовані за іконостасом. Побачити їх можна тільки з боку вівтарної частини храму (рис. 24, 25).

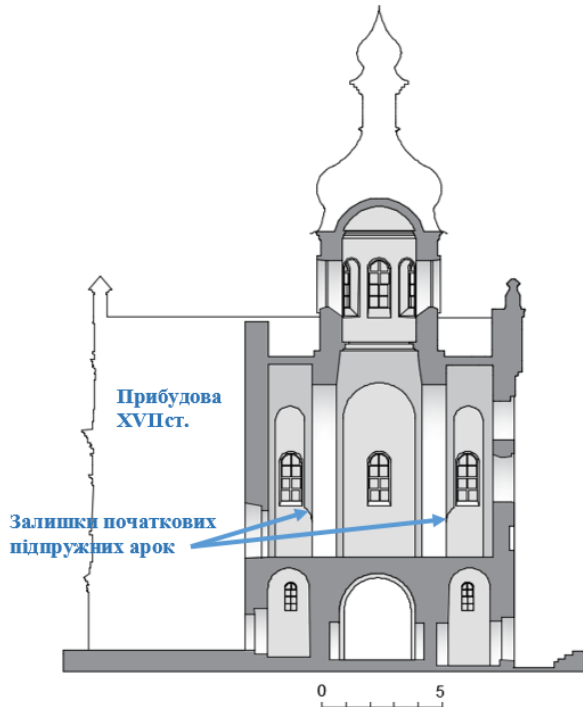


Рис. 23. Схематичний поперечний розріз Троїцької надбрамної церкви за обмірними кресленнями 2010 р.



Рис. 24. Залишки початкової підпружної арки. Південна апсида. Вид з південно-східного боку (фото 1) дивись маркувальну схему рис.27

Рис. 25. Залишки початкової підпружної арки. Північна апсида. Вид з північно-східного боку (фото 2)

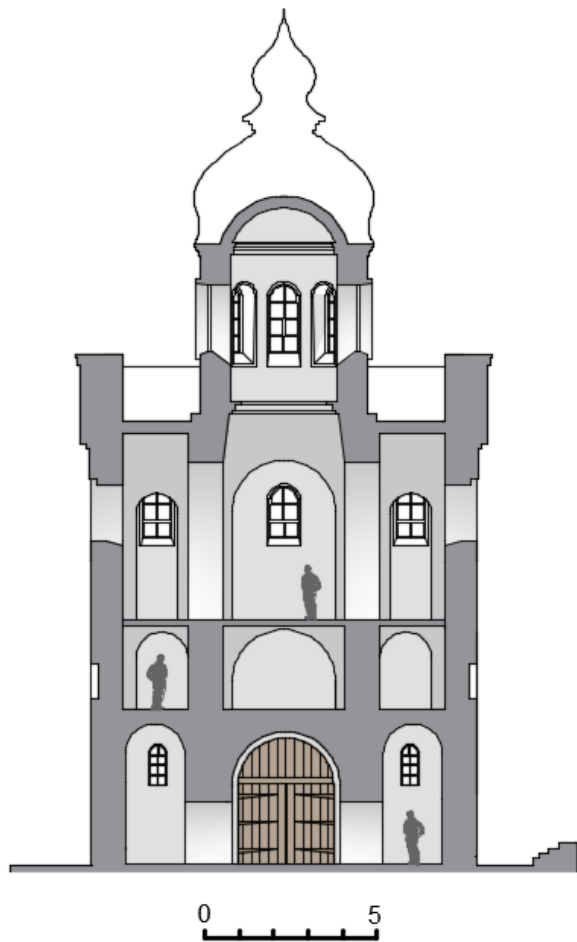


Рис. 26. Схематичний поперечний розріз Троїцької надбрамної церкви у час існування другого поверху над проїзною брамою до його об'єднання з об'ємом храму. Реконструкція В. І. Лук'яненка

¹⁷ Особливістю церкви є влаштовані у східній стіні ніші, які відіграють роль апсид (Троїцька надбрамна церква. Паспорт об'єкта культурної спадщини).

Постає запитання, звідки взяли ці залишки. Таке трапляється, коли під час перебудови споруди два поверхи, різні за функціональним призначенням, об'єднують в один простір. Тобто спершу в об'ємі Троїцької церкви було два поверхи (рис. 26), які у цьому місці (за іконостасом) мали арочні прорізи. Ширина арочного прорізу на кожному поверсі була різною, залежно від його функціонального призначення. Під час реконструкції храму, після розбирання перекриття, з'ясували, що арочний проріз другого поверху вужчий за проріз першого поверху. Крім цього, так сталося, що одна щока верхнього прорізу збігається зі щокою нижнього, а друга щока у своєму продовженні перерізає арку прорізу першого поверху.

Тогочасні майстри вирішили не виправляти похибку, яка утворилася у конфігурації арочних прорізів перед північною і південною апсидами¹⁷. Тим паче, що новий іконостас приховував за собою цей недолік.

Нині Троїцька надбрамна церква має два поверхи. Перший поверх – це брама, другий – храм (рис. 23). Про те, що храм поєднує в собі два поверхи, які раніше декілька разів перероблялися, свідчать не тільки конфігурації арочних прорізів перед північною і південною апсидами, а й дещо інше.

На рис. 28 і 29 зображено віконні прорізи 1, які розташовані по обидва боки центральної ніші-апсиди. Наявність цих прорізів свідчить про те, що свого часу не було північної і південної ніш-апсид. Наявна центральна ніша у східній стіні пам'ятки колись була повноцінною апсидою. Два віконні прорізи колись виходили назовні й освітлювали єдину на той час апсиду церкви. Нині ці прорізи розташовані у середині центрального об'єму церкви і вже не виконують свого початкового функціонального призначення.

Потрібно зазначити, що у північній апсиді (рис. 30) віконний проріз 2 розташований значно нижче, ніж початковий проріз 1. І цьому є пояснення. Арочна перемичка наявного віконного прорізу нижче початкового (1), а висота його удвічі більша, тому що виконували проріз (2) уже після

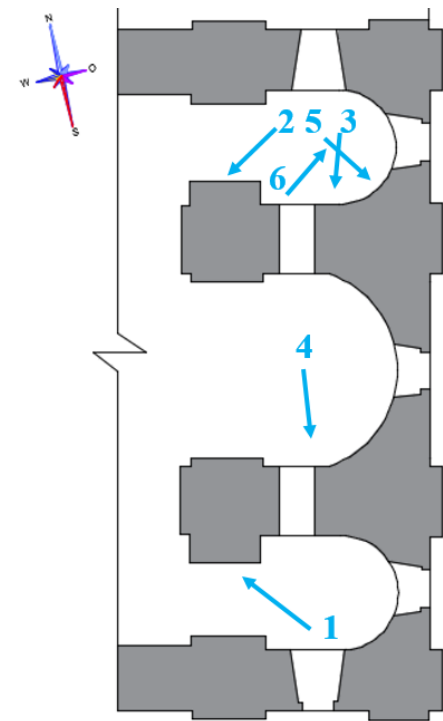


Рис. 27. Фрагмент сучасного плану другого ярусу Троїцької надбрамної церкви. Маркувальна схема фотоілюстрацій. ↑ – напрямок фотознімка. 1-6 порядковий номер фото

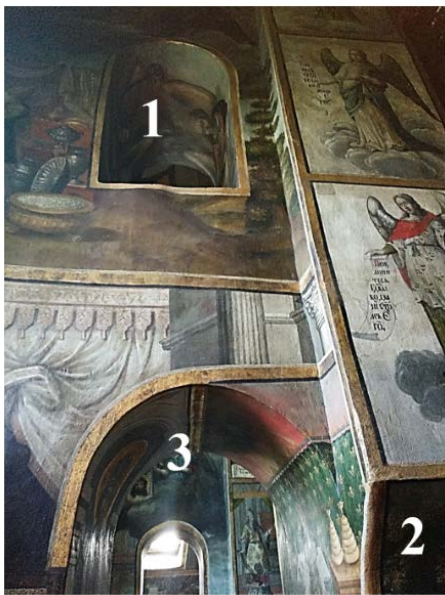


Рис. 28. Північна апсида, вигляд із північного боку (фото 3): 1 – початковий віконний проріз; 2 – залишки початкової підпружної арки; 3 – проріз для проходу між північною і центральною апсидами (фото 3)



Рис. 29. Центральна апсида, вигляд із північного боку (фото 4): 1 – початковий віконний проріз; 2 – проріз для проходу між центральною і південною апсидами (фото 4)

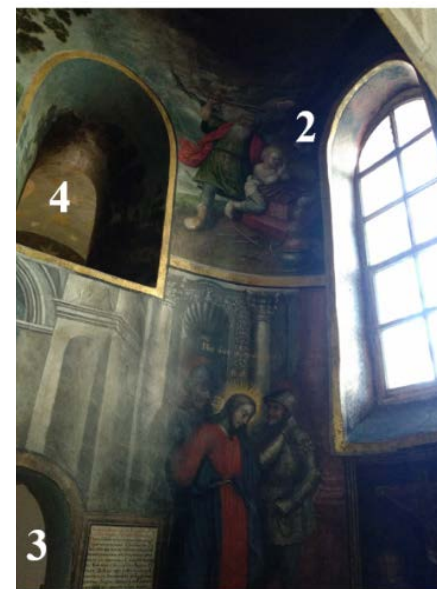


Рис. 30. Північна апсида, вигляд із північно-західного боку (фото 5): 1 – початковий віконний проріз; 2 – наявний віконний проріз; 3 – проріз для проходу між північною і центральною апсидами (фото 5)

ліквідації перекриття і об'єднання двох поверхів в один простір. На північній стіні північної апсиди (рис. 31) є віконний проріз 4 того самого будівельного періоду, що і проріз 2.

Арочні перемички віконних прорізів 2 і 4 розташовані на одному рівні. Ці прорізи споруджені одночасно під час будівництва північної апсиди. Початково обидва віконні прорізи (2, 4) мали однакові габарити. Після спорудження прибудови XVII ст. проріз 4 втратив своє функціональне призначення і залишився у своїх початкових габаритах. Коли будували північну прибудову, Троїцька церква вже існувала в сучасних обсягах. Зі зведенням прибудови на північній стіні храму замурували всі вікна, за винятком прорізу 4. Його

Рис. 31. Північна апсида, вигляд із південно-західного боку (фото 6): 2 – наявний віконний проріз; 3 – дверний проріз із північної апсиди до прибудови XVII ст.; 4 – віконний проріз другого будівельного періоду (фото 6).



не замурували тому, що він був прихований від спостерігачів новим іконостасом. Вікна, які були у вівтарній частині храму, маючи відповідні габарити прорізу 4, не забезпечували достатнім освітленням цю частину споруди після пониження рівня підлоги церкви (об'єднання двох поверхів). Тому підвіконня трьох вікон східного фасаду були розібрані до теперішнього рівня. Отже, ці віконні прорізи отримали габарити, які збереглися до нашого часу.

На рис. 32 і 33 зображено розрізи Троїцької церкви і в'їзної брами монастиря, коли ця споруда мала три поверхи. На першому поверсі був проїзд із двома довгими приміщеннями, про які вже йшлося раніше.

Рис. 32. Гіпотетична реконструкція поперечного розрізу Троїцької церкви і проїзної брами Печерського монастиря у XII ст. Реконструкція В. І. Лук'яненка

Рис. 33. Гіпотетична реконструкція поздовжнього розрізу Троїцької церкви і проїзної брами Печерського монастиря у XII ст. Розріз по південному приміщенню. Вигляд із півдня. Реконструкція В. І. Лук'яненка



Другий поверх мав декілька функцій (рис. 35). По-перше, у його центральній частині, безпосередньо під об'ємом Троїцької церкви, захисники могли зберігати бойове спорядження і провіант. По-друге, він виконував функцію кругової оборони. Під час облоги захисники стріляли у ворогів

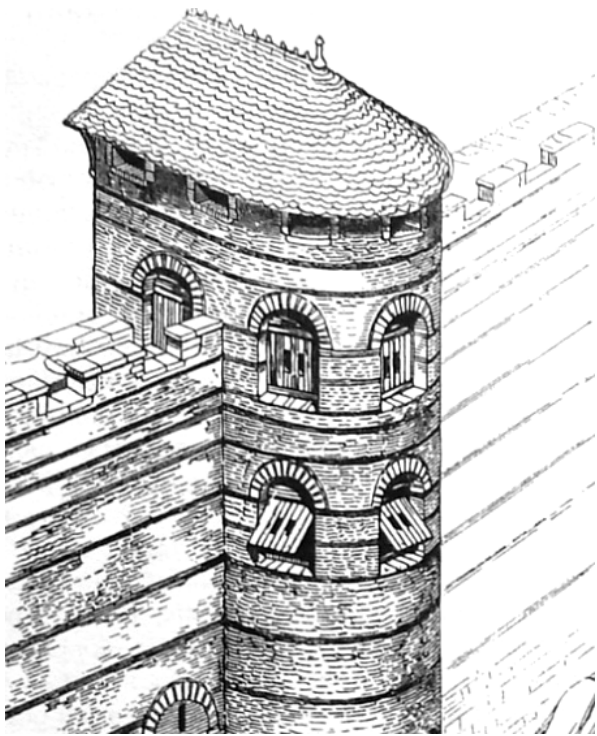


Рис. 34. Одна з веж вестготських укріплень міста Каркасона. Фрагмент малюнка (Виолле-ле-Дюк, Э. Э. (2007). *Крепости и осадные орудия. Средства ведения войны в Средние века.* Москва: Центрполиграф, 18)

крізь бійниці у дерев'яних щитах, які встановлювали у віконні прорізи. У мирний час у прорізах стояли віконниці (рис. 34).

Ці прорізи не збереглися до нашого часу. Імовірно, вони були у межах арочних ніш, які збереглися на південному фасаді Троїцької надбрамної вежі. На рис. 8 можна побачити, що шелига арки східної ніші розташована нижче, ніж три інші ніші. Можливо, саме тут був початковий дверний проріз входу на другий поверх надбрамної вежі. У ті часи перемички віконних прорізів зазвичай зводили вище дверних. По-перше, це збільшувало освітлення приміщення. По-друге, крізь матеріал, який застосовували у віконних заповненнях тих часів (пергамент, слюда, скло віконниць), нічого не можна було побачити. Для підтвердження або спростування припущення про існування початкових прорізів на місці теперішніх арочних ніш другого поверху потрібно виконати архітектурні натурні дослідження. Однак, як уже зазначено, провести ці дослідження не можна.

Відомо, що на південно-західному розі Троїцької надбрамної церкви у XII ст. примикала мурована оборонна стіна¹⁸. Залишки цієї стіни відкрив В. А. Богусевич у 1951 р.

Усі оборонні вежі завжди мали сполучення з захисними мурами. Тому можна зробити припущення, що вхід на другий поверх в'їзної брами Печерського монастиря початково здійснювався з бойової галереї оборонних мурів (рис. 35), незалежно від того, були це кам'яні мури або дерево-земляні. Далі, з другого поверху, по дерев'яних сходах (рис. 32, 33, 35) підіймалися на третій бойовий поверх, де розміщувалася Троїцька церква (рис. 36).

Ці сходи перерізали дерев'яні перекриття над другим поверхом з північного і південного боків майже на 4 м у напрямку підйому. У такий спосіб підпружні арки, залишки яких зафіксовано на обмірних кресленнях 2012 р., виконували функцію не тільки горизонтальних зв'язків, а й опори для дерев'яних балок перекриття третього поверху (рис. 32, 33, 35). Отже, на час спорудження проїзної брами з Троїцькою церквою над нею ці підпружні арки були конструктивно необхідні.

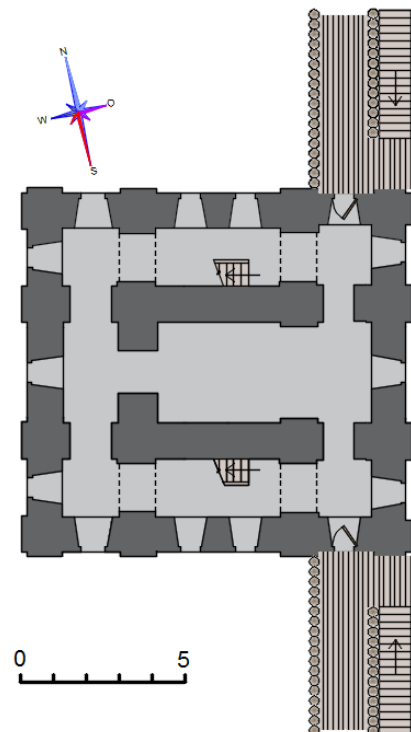


Рис. 35. Гіпотетична реконструкція плану другого поверху проїзної брами Печерського монастиря у XII ст. Пунктиром позначено підпружні арки. З північного і південного фасадів підходять дерево-земляні стіни (стовп'є). Реконструкція В. І. Лук'янченка

¹⁸ Тараненко, С., Мисько, Ю., & Зажигалов, О. (2010). *Археологічна карта Національного Києво-Печерського історико-культурного заповідника, 17, № 51.3.*

¹⁹ Петров, С. Троїцька надбрамна церква.

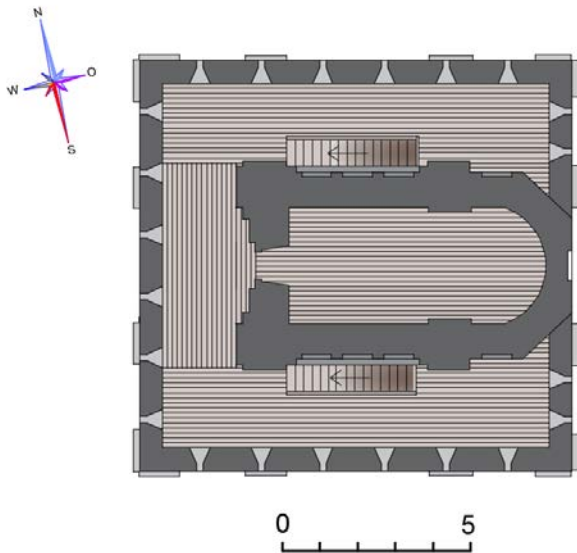


Рис. 36. Гіпотетична реконструкція плану третього поверху проїзної брами Печерського монастиря у XII ст. Реконструкція В. І. Лук'яненка

Незахищена від атмосферних опадів пласка дерев'яна підлога третього поверху не могла утримувати воду. Тому, безперечно, третій поверх мав бути накритий дахом. Імовірно, це був простий чотирискатний дах із тесовою або гонтовою покрівлею. Покрівля главки і конхи над апсидою були виконані зі свинцевих листів¹⁹, як зазвичай у храмах тих часів.

У результаті проведеного дослідження можна припустити, що початково, у XII ст., головний в'їзд до Печерського монастиря існував у вигляді цегляної прямокутної триповерхової вежі. Перший поверх – це проїзна брама, по обидва боки від якої були приміщення з господарською і оборонною функціями. Другий і третій поверхи насамперед виконували оборонні функції. У центральній частині другого поверху було приміщення – притулок для захисників, місце зберігання припасів. По периметру другого поверху розміщувався бойовий майданчик, на який можна було потрапити зі стовп'я, а пізніше з оборонних мурів.

Троїцька надбрамна церква розташовувалася у центральній частині третього поверху. Це був маленький однефний храм із гранчастою апсидою (рис. 37, 38), менший за розмірами, ніж Іоанно-Предтеченська церква, яку реконструйовано в Успенському соборі Києво-Печерської лаври.

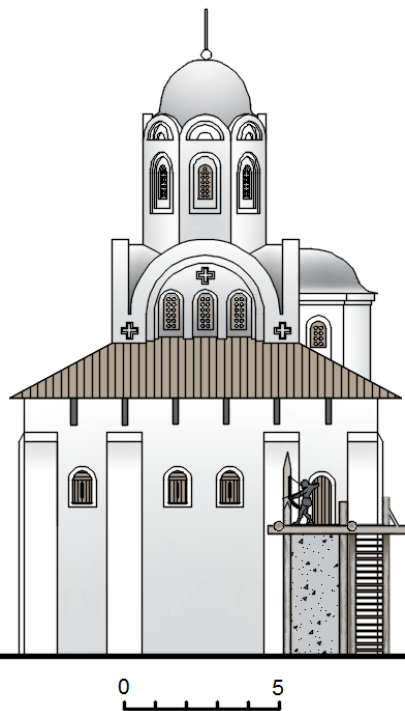


Рис. 37. Гіпотетична реконструкція південного фасаду проїзної брами Печерського монастиря із Троїцькою церквою у XII ст. Реконструкція В. І. Лук'яненка

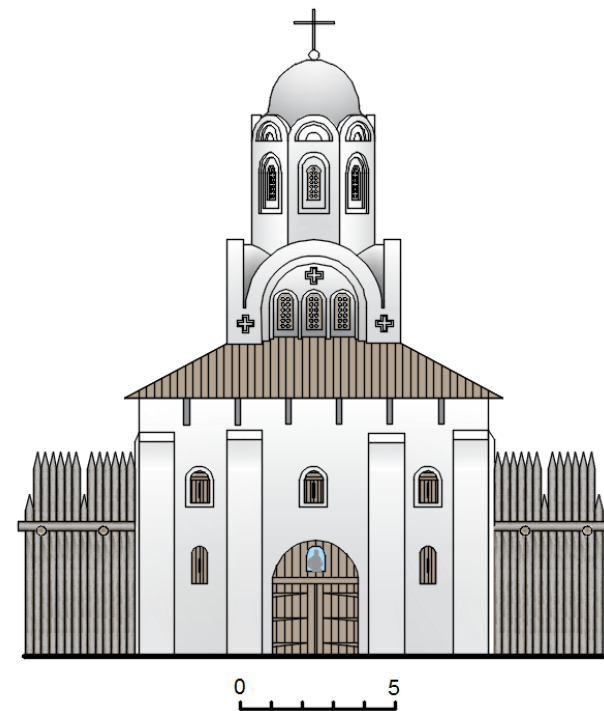


Рис. 38. Гіпотетична реконструкція головного фасаду проїзної брами Печерського монастиря із Троїцькою церквою у XII ст. Реконструкція В. І. Лук'яненка

Упродовж часу існування проїзну браму і Троїцьку церкву неодноразово перебудовували. Для реконструкції споруди використовували плінфу і камінь із мурування її частин, яку необхідно було розібрати для втілення нових задумів зодчих. Доведено, що у XII ст. вже могли будувати храми на будівельних матеріалах зі зруйнованих споруд²⁰. Ця тенденція зберігалася протягом століть, і у теперішній час також.

Досліджувати будівельну еволюцію пам'яток, на яких для їхньої реконструкції або перебудови застосовували будівельні матеріали із їхніх зруйнованих частин, дуже складно. Саме застосування таких матеріалів у 1955 р. стало причиною помилкового визначення початкового ядра будинку покоїв настоятеля Спаса-Преображенського монастиря у Новгороді-Сіверському. Тоді натурні дослідження виконували співробітники інституту «Київпроект» під керівництвом архітектора М. В. Холостенка. Розширений обсяг Іллінської церкви дослідники помилково визначили як початковий тільки тому, що він був зведений із тієї самої цегли, що й початкове ядро пам'ятки. Насправді цю частину Іллінської церкви змурували з цегли від розібраної початкової галереї²¹. Тому потрібно, застосовуючи всі відомі методи комплексних натурних досліджень, логічно й обґрунтовано визначати будівельну еволюцію пам'ятки.

Можливо, у подальшому слід застосувати прилади георадарного знімання для обстеження стін в інтер'єрі Троїцької надбрамної церкви з метою пошуку початкових гнізд від дерев'яного перекриття між імовірними другим і третім початковими поверхами в'їзної брами. Можна припустити, що початкові гнізда дерев'яних балок збереглися в масиві мурування у вигляді порожнин, або нещільних закладок (замуровок), які скриті під шаром тиньку та монументального живопису.

Зміна сюжетів монументального живопису, зміна пофарбування фасадів та інтер'єрів – це теж складові будівельної еволюції пам'ятки. Зокрема, під час архітектурних натурних досліджень Троїцької надбрамної церкви у 1995 р. співробітники інституту «Укрпроектреставрація» встановили, що початково проїзд (по збереженому шару тиньку) був пофарбований у золотисто-вохристий колір²², далі йшли світло-зелений, зелений, блакитний, синій і знову блакитний, який зберігся досі. У складі шару тиньку проїзду, крім іншого, знайшли яечну шкаралупу, пофарбовану у червоний колір.

Безумовно, подальше вивчення Троїцької надбрамної церкви Києво-Печерської лаври, що пов'язане з її будівельною еволюцією та датуванням її спорудження, має неабияке значення для поглиблення знань з історії архітектури стародавнього Києва.

²⁰ Ткаченко, М. Свята брама, 63.

²¹ Лук'янченко, В. (2006). Покої настоятеля Спаса-Преображенського монастиря у Новгороді-Сіверському. Наукові дослідження та реставрація. Вісник інституту УкрНДІпроектреставрація, 3–4, 101–117.

²² Троицкая надвратная церковь. (1995). НКПИКЗ. Архитектурные натурные исследования. Проезд (Том 2, книга 1).

References

- Bogusevich, V. (1951). Arkheologycheskije raskopki v zapovednike Kievo-Pecherskoj lavry v 1951g. *Naukovyi arkhiv Instytutu arkheologii NAN Ukrainy*, f. 64 (Ekspedytsyi), № 1951/8a.
- Cherednychenko, Ye. (2009). Pidzemna sporuda pid ohorozheiu (Mazepynska stina) navkolo verkhnoi terytorii lavry. *Mohylianski chytannia*, 411–417.
- Lukianchenko, V. (2006). Pokoi nastoiatelia Spasa-Preobrazhenskoho monastyria u Novhorodi-Siverskomu. *Naukovi doslidzhennia ta restavratsiia. Visnyk instytutu UkrNDIproektrestavratsiia*, 3–4, 101–117.
- Maznovets, L. (transl.). (1989). *Litopys Ruskyi za Ipatiiivskym spyskom. Pamiatnyky hradostroytelstva i arkhytektury Ukraynskoï SSR. Illjustratsyonnyj spravochnyk-katalog*. (1983) (Vol. 1).
- Petrov, S. Troitska nadbramna tserkva. Rukopys. *Naukovyi viddil analizu proektnykh robit, koordynatsii arkhytekturynykh doslidzhen, obliku ta okhorony nerukhomykh pamiatok. Sbornyk materyalov dlja istorycheskoj topografii Kieva*. (1874).
- Taranenko, S. (2019). Nove vidkryttia u 2018 r. muriv Kyievo-Pecherskoho monastyria. In *Badania archeologiczne w Polsce srodkowoschodniej, zachodniej Bialorusi i Ukrainie w roku 2018*. Streszczenia wystapien (pp. 41–42). Lublin, Instytut Archeologii UMCS w Lublinie.
- Taranenko, S., Mysko, Yu., & Zazhyhalov, O. (2010). *Arkheolohichna karta Natsionalnogo Kyievo-Pecherskoho istoryko-kulturnoho zapovidnyka*.
- Tkachenko, M. (2006). Sviata brama Pecherskoho monastyria yak pamiatka arkhytektury XII st. *Lavrskyi almanakh: Kyievo-Pecherska lavra v konteksti ukraynskoï istorii ta kultury*, 16, 63.
- Troytskaia nadvratnaia tserkov. (1995). NKPYKZ. *Arkhytekturnye naturnyje issledovanyia. Proezd* (Vol. 2 (1)). *Trudy Pervogo Arkheolohycheskogo Sezda v Moskve*. 1869. (1871).
- Vygodov, V. (1985). Skulptura Georgija na bashne Moskovskogo kremliia. In *Pamiatnyky russkoj arkhytektury i monumentalnogo iskusstva* (p. 25).

Vadym Lukianchenko

RECONSTRUCTION OF THE ORIGINAL ARCHITECTURE OF THE GATE CHURCH OF THE TRINITY OF KYIV PECHERSK LAVRA

The study of the building evolution of the Gate Church of the Trinity of Kyiv Pechersk Lavra covers many important aspects that require serious architectural, archaeological and bibliographic research.

First of all, it is the identification and analysis of facts that could answer the question of the time of its construction and initial functional purpose.

For the first time, the conclusions and assumptions presented in the article are based not only on materials from literary and graphic sources but first of all on field research and visual inspection of the Gate Church of the Trinity.

Based on the materials of scientific architectural and archaeological research, and analysing the results of visual inspection, the author concludes that the Gate Church of the Trinity was originally built in a single defensive line of the monastery as a defensive structure. It combined two functions: cult and defense. Initially, it was approached by a defensive wall in the form of a pillar, which in the second half of the twelfth century. was replaced by a stone wall. It was from the battle level of these defensive walls that the access to the second defensive floor of the protective tower above the main passage gate of the monastery was initially carried out. Based on the indisputable facts revealed during the field research (remains of building structures, their configuration and location), the author claims that the Gate Church of the Trinity was initially built as a defensive three-story tower. On the ground floor of the building, in its central part, there was a passage, and in the side parts there were utility rooms and defensive battlefields to protect the monastery during the siege. The second floor was connected with the battle levels of the adjacent protective monastery walls and the third battle floor of the tower. The ceilings above the second floor of the building were flat wooden with wooden beams and brick arches. On the third floor of the tower was a small Church of the Trinity. The church had one nave and one apse.

The article presents hypothetical reconstructions of floor plans, general views of facades and sections of the Gate Church of the Trinity for the initial construction period.

Due to the impossibility of applying traditional methods of scientific, architectural field research directly in the interior of the Church of the Trinity, the author proposes to use georadar surveying devices to examine the walls to find the initial nests of the wooden floor between the probable second and third floors.

Keywords: *Kyiv Pechersk Lavra, Gate Church of the Trinity, georadar survey.*