

Оксана Коваленко (Опішне)
науковий співробітник, завідувачка сектору
Інституту керамології Відділення Інституту народознавства
Національної академії наук України,
кандидат історичних наук, доцент

Роман Луговий (Полтава)
асистент Полтавського національного педагогічного
університету імені В.Г. Короленка

Господарські споруди XVII – початку XVIII століття з розкопок містечка Балаклія у Попсіллі

У 2016–2017 рр. Спільна археологічна експедиція Полтавського національного педагогічного університету імені В.Г. Короленка, Полтавського краєзнавчого музею імені В.Г. Кричевського, Інституту керамології – Відділення Інституту Народознавства Національної академії наук України, за керівництва авторів провела археологічні розкопки укріпленого поселення XVII–XVIII ст. – Балаклія [1; 2; 3]. Це містечко у Попсіллі на мапах ранньомодерного часу має різні варіації у назві – «*Bakle*», «*Belokleni*», «*Balakljeja*», «*Bolakluka*» [4; 5]. Саме назва «*Бакле*» є найдавнішою зафіксованою на мапі 1634–1639 рр. Напередодні 1633 р. поселення та навколишні землі на Пселі були викуплені Станіславом Конєцпольським у Христини Зубрикової-Корженьовської. Вірогідно, саме тоді вже за його власності були збудовані укріплення земляної фортеці. За часів Гетьманщини Балаклія була сотенним містечком спочатку Полтавського полку у 1648–1661 рр., згодом впродовж 1661–1663 рр. містечко було включене до складу Кременчуцького полку, а з 1663р. введене до складу Миргородського полку. Втратило свій адміністративний статус центру сотні через два роки, адже у 1665 р. сотня була поділена між Білоцерківською та Остапівською сотнями Миргородського полку.

Замчище (укріплена частина) цього містечка розташоване на південно-східній околиці села, на відрозі правого берега р. Псел. Наявність поселення в долині річці поки що достеменно не відома, шурфування чи розкопки на цій ділянці поки що не проводилися. Слід відзначити, що це найменш вивчений в археологічному плані укріплений населений пункт Попсілля. Археологічні розвідки на його території до 2016 р. проводилися лише в 1905 р. В.Г. Ляскоронським, який залишив опис його та окомірний план. За ним, територія городища, розміщена на витягнутому мисоподібному виступі правого берега р. Псел, визначається як двочастинна. Основна частина округлої форми. Укріплення, за його спостереженнями, збереглися у південній та північній частинах городища. На думку дослідника, воно належить до найдавніших городищ, відомих за течією р. Псел [6, 10–11]. Хоча остання теза поки що не підтверджена археологічними знахідками, а наявні в літературі згадки про виявлення тут артефактів ранішого часу не знаходять документального підтвердження та потребують перевірки. У 2008 р. огляд городища та розвідки провели В.О. Мокляк та Р.С. Луговий, працюючи в межах програми «Зводу пам'яток історії та культури Полтавської області», проте тоді нового окомірного плану-схеми не знімалися, шурфування та збір підйомного матеріалу не проводився [7].

У цій публікації зупинимося на розгляді господарських об'єктів XVII та початку XVIII ст., досліджених у 2016–2017 рр. в межах одного з розкопів, закладених на території укріпленого містечка. Розкоп № 1 був розташований у центральній частині городища між асфальтованою дорогою та старою ґрунтівою. Загальна площа дослідженої ділянки склала 32 м².

Стратиграфія культурного шару:

– 0–0,28 м – порушений шар, утворений під час будівництва дороги, з матеріалами XVII–XX ст.;

– 0,28–0,96 м – чорного кольору прошарок із великою кількістю попелу і знахідок (культурний шар);

– 0,96–1,4 м – чорний чорноземний ґрунт без помітних включень, який плавно переходить у передматерик, відділений від попереднього тонкою смугою білого кольору, товщиною 3–5 см;

– 1,4–1,65 м – передматерик;

– 1,65 м – материк, жовтий лес.

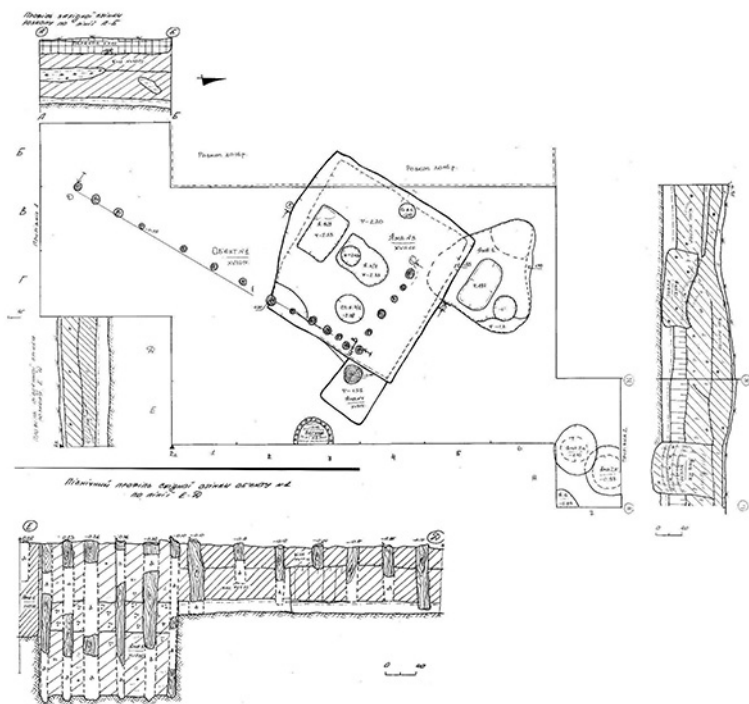
У розкопі, у профілі та плані зафіксовано та досліджено кілька об'єктів, зокрема залишки кількох господарських ям, льоху та об'єкта із дерев'яною конструкцією – палями – огорожою.

Об'єкт №1 – рештки житлової чи господарської споруди каркасно-стовпової конструкції (Мал.2). Являє собою два ряди, з'єднаних під прямим кутом стовпів, вбитих у материк. Досліджений частково: першопочатково, до розкопу потрапила частина споруди, обмежена стовпами дерева, розміром 2,5 x 2,8 м. Прирізка з південного боку розкрила ще частину стовпів, проте вони, вірогідно, й далі продовжуються у північно-західному напрямку. Загальна довжина досліджених стін споруди становить: 5,3x2,5 м. Орієнтована сторонами по лінії: південний-схід – північний-захід. Східна частина споруди у ділянці розкопу 2016 р. не фіксувалася. Південно-східна стіна налічує 15 стовпів, північно-західна – 7. Діаметр близько 12 см. Форма округла, нижній край не загострений. Відстань між стовпами в межах 0,18–0,65 м (Мал.1). Стовпи збереглися на різну глибину, шість із них простежувалися у дні ями № 3, до глибини 2,18 м. Найглибше забитий кутовий стовп, який потрапив у яму № 4, його глибина становить 2,3 м.

Заповнення об'єкта дуже пухке, коричнево-жовтувате, чорноземне, із значними включеннями органіки, в нижній частині – коричнево-білого кольору, більш насичене знахідками, ніж культурний шар. Можливо, від дверей цієї споруди походить фрагмент залізної дверної завіси.

В об'єкті виявлені глиняні вироби, переважно посуд, кістяні вироби, скляні предмети. Зокрема, увагу привертає кістяний виріб округлої форми, діаметром до 9 см, можливо, із двома округлими отворами по центру, діаметром 2 см (Мал. 2). Виріб багато прикрашений: по центру багатопроменева зірка між трикутниками – циркульний орнамент – навколо 2 вірзні лінії. По краях – три отвори для пришивання чи кріплення. Серед металевих предметів увагу привертають бронзовий виріб аморфної форми, мушкетна куля діаметром 1 см, металева каблучка, фрагмент монети діаметром 2,5x2 см (вірогідно, полушка).

На дні об'єкта зібраний виразний керамічний комплекс, представлений горщиками двох типів. Перший тип, це фрагменти димлених горщиків із вінцями, діаметром до 24 см, із защипами, накатуванням коліщатком із прямокутними відтисками



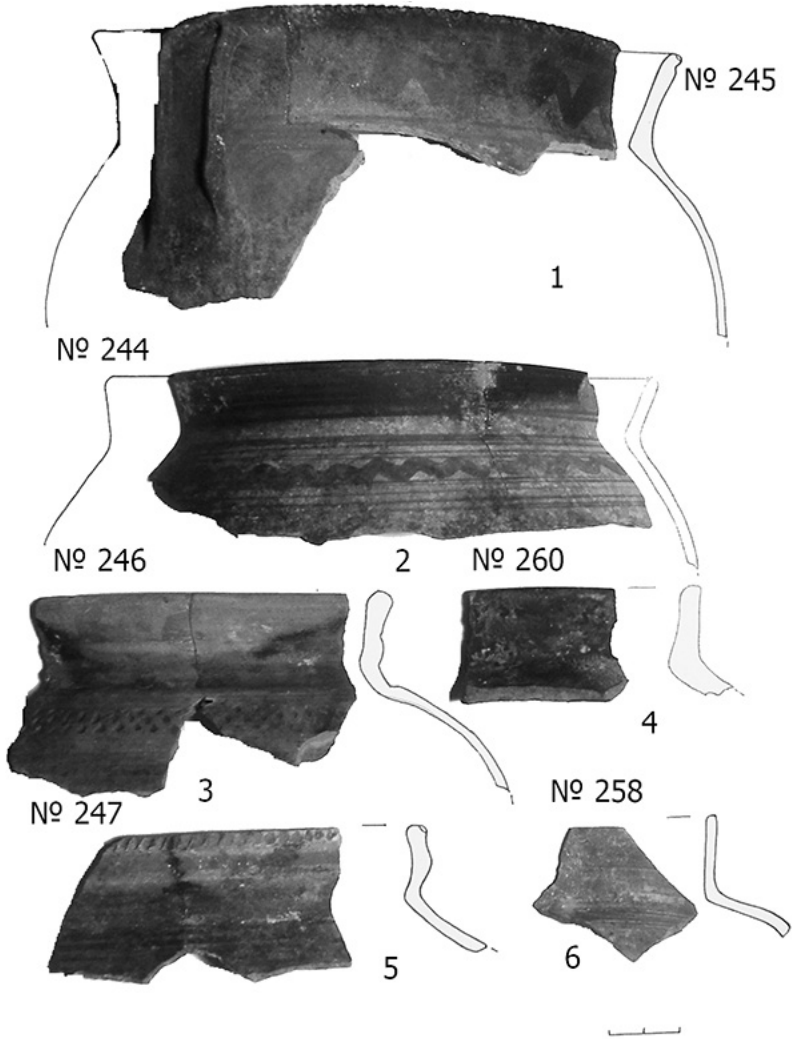
Мал. 1. Загальний план та перетини господарської споруди першої половини XVIII століття



Мал. 2. Кістяний виріб XVIII століття. Кістка, пиляння, свердлення

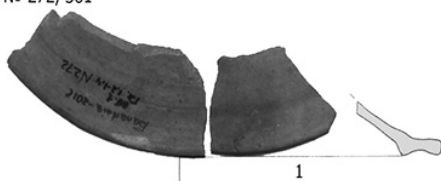
по краю вінець. Окрім країв вінця, накатуванням коліщатком прикрашали плечі та вінця горщиків, створюючи такі орнаментальні композиції як зигзаги, а край вінця оформлювали у вигляді хвилі від зрізів – вдавнень гончарного інструменту.

Другий тип, горщики, верхня частина яких прикрашених мальовкою – горизонтальними лініями по плечах та ляпками на вінцях (Мал. 3:6).



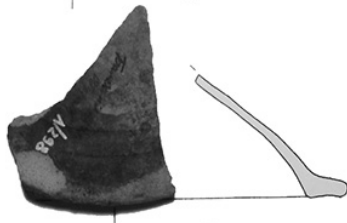
Мал. 3. Фрагменти горщиків. Глина, гончарний круг, ангоби, мальовка, накатування коліщатком

№ 272, 361

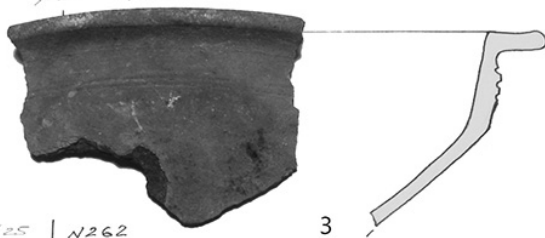


1

№ 298

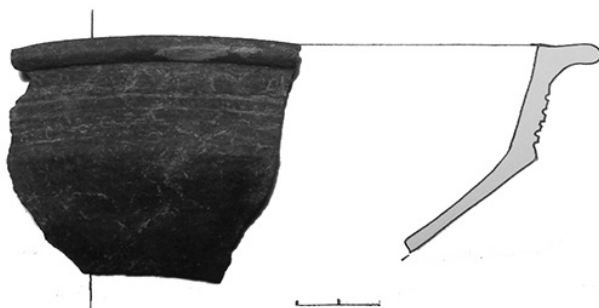


№ 263



3

№ 262



4

Мал. 4. Фрагменти покришок та ринок з об'єкту №1.
Глина, гончарний круг, ригування

Третій тип із комбінацією технік у декорі: фрагменти вінець горщиків, край яких прикрашений вдавленнями дрібнозубчатого коліщатка, нижче нанесена горизонтальна «хвилька», а по плечах нанесено лінії ангобу червоного кольору (мал. 3: 1–5); фрагмент вінець горщика, край яких оформлений у вигляді хвилі від зрізів – вдавлень гончарного інструменту та чітко відділений ритованою лінією, нижче нанесена хвиля ангобу червоного кольору; фрагмент вінець горщика, прикрашеного ритованими лініями та лініями і хвилюю ангобу червоного кольору.

Покрышки для горщиків не орнаментовані, із вухом та копитцем діаметром до 5 см (Мал. 4:1,2).

Кухонний посуд, крім горщиків, представлений макітрами та ринками (Мал. 4:2, 3). Наприклад, фрагмент вінець димленої макітри, теракотової, прикрашеної ритованими лініями. Фрагмент ринки, прикрашеної ритованими лініями, а по чітко виділеному ребру – вдавленнями, утвореними накатуванням коліщатка.

Столовий посуд представлений димленою мискою із широкими крисами, із лискованими тонкими смугами, діаметр якої 28 см. Траплялися й фрагменти мисок, декорованих опискою. Фрагменти димлених глеків, прикрашених вертикальними лискованими лініями. В цілому слід відмітити подібність виробів до кола старожитностей того часу із полкової Полтави.

Архітектурно-будівельна кераміка представлена кахлями: фрагментами лицьових пластин стінних коробчастих кахлів, прикрашених рельєфним рослинним орнаментом, геометричним орнаментом у вигляді концентричних кіл.

Датування споруди – XVIII ст., вірогідно, перша половина століття.

Яма №3 - льох XVII ст. Його кут був зафіксований між 1,3 та 3,4 м по східній стінці розкопу1/2016 та у плані, плямою трикутної форми розміром 1,9×0,95 м. Пізніше ця споруда була досліджена повністю. Льох мав квадратну форму розмірами стін: 2,6х2,6х2,3х2,7 м, по дну – 2,25х2,45х2,45 м. Заглиблений у материк на 1,23–1,45 м (до 2,5 м R). Північна стінка, ділянка довжиною 1 м, зберіглася лише при дні, верхня частина зруйнована внаслідок влаштування пізніших господарських ям (яма №1). Південна стінка має нерівні обриси, оскільки завалилася в давнину. Решта стін – рівні. Стінки орієнтовані сторонами по лінії північний-схід – південний-захід. Дно на глибині 2,5 м.

Знахідки, які походять із цієї ями, різнопланові. Горщики представлені двома типами: димлені та теракотові. Димлені, прикрашені вдавленнями по краю вінець, що утворюють своєрідну хвилю. По віnciaх – хвилі, по плечах – ряди штампів, типових для середнього Подніпров'я та Полтавщини XVII ст.

Теракотові, за декором, поділяються на чотири групи: неорнаментовані горщики; посудини прикрашені опискою; горщики з ритованим орнаментом та вироби з комбінованим орнаментом: ритованим та мальованим. До першого типу належить горщик мініатюрний «монетка», із округлим тулубом і відхиленими віnciaми. Друга група горщиків прикрашена опискою – смугами та хвилями. Третій представлений віncем горщика з вдавленнями по краю, прикрашені горизонтальними ритованими лініями. Четвертий – горщиком, прикрашеним накатуванням коліщатком, із косими прямокутними відгисками по краю вінець, а під краєм – ритована лінія. По віnciaх – опискою нанесена хвиля, а по плечах – горизонтальна лінія.

Окрім горщиків виявлений фрагмент димленого глечика із лискованими лініями, розміщеними у вертикальній площині. Фрагмент миски з білим ангобово-

ним тлом, прикрашеної окремими ляпками зеленого кольору, вкритою поливою. До того ж з ями походять фрагменти скляних віконниць, кахель тощо.

У північно-східному куті цього льоху були влаштовані *сходи* (Мал. 1, 5). Форма їхня прямокутна. Розміри: 0,7 x 0,74 x 0,9 x 0,75. Висота нижньої сходинок – 0,85 м від дна льоху, 1,51 м R₂. Заповнення чорноземне, з вуглинями, дуже пухке. У сходинок був вбитий стовп діаметром 0,34x0,3 м, це рештки кутового стовпа об'єкта №1, який перекрив льох. Серед знахідок саме із заповнення сходів: фрагмент коробчастої кахлі XVII ст., прикрашеної рельєфним декором у вигляді розетки-«сонця» із гострими зубцями; неорнаментовані теракотові горщики та покритки діаметром 22 см.



Мал. 5. Комплекс господарських споруд житлової садиби в с. Балаклія.
Розкопки 2017 р.

У дно льоху впущено кілька стовпових ямок (Мал. 1, 5). Ступова ямка №1 округлої форми, зміщена від центру до східної стінки льоху, діаметром 0,46x0,4 м. Глибина її впуску 2,38 м R₂. Ступова ямка №4 – за 1 м від північно-західного кута льоху. Округлої форми, діаметр 0,25 м. Заповнення чорноземне, вуглини, попіл. Окрім цього, на дні виявлено ще дві ями (ст. я. №2 та №3), близької до прямокутної форми, розмірами 0,75 x 0,55 м та 0,75x0,65 м. Яма №3/3 прямокутної форми, влаштована спеціально, можливо, для зберігання певних продуктів глибиною 2,33 м R₂. Яма №3/2 неправильних обрисів, можливо, утворилася через вичовгування від постійного ходіння до льоху, з її південного боку округла ступова яма від ступа діаметром до 0,3 м, глибиною 2,43 м R₂. Об'єкт №1 перебрав яму №3 та яму №4 – льох XVII ст., тому у його заповненні траплялися фрагменти посудин XVII ст., наприклад вінець миски, прикрашеної ритованою хвилею та лініями, або перший описаний тип горщиків.

Орієнтування за сторонами світу та взаєморозташування об'єктів тотожне, вірогідно, вони орієнтовані або вздовж вулиці, або в межах однієї садиби. Їхні дослідження є порівняно рідкісним випадком фіксування господарських споруд того часу, особливо цього мікрорегіону. Слід відмітити, що на цій ділянці городища зафіксований потужний культурний шар XVII ст., він насиченіший знахідками, аніж шар другої чверті – кінця XVIII ст. Отже, містечко було розвинутішим саме за часів Речі Посполитої та періоду його функціонування як центру сотні Полтавського полку. В цілому, матеріали доповнюють археологічну карту Попсілля та відкривають можливість для порівняння матеріальної культури невеликих сотенних містечок ранньомодерного часу різних частин Гетьманщини.

Джерела та література

1. Коваленко О., Луговий Р. Розкопки на теренах сотенного містечка Балаклія // Археологічні дослідження в Україні 2018. – Київ: ІА НАН України, 2020. С. 189–190.
2. Коваленко О.В., Луговий Р.С. Звіт про проведення археологічних розкопок поселення XVII-XVIII ст. в с. Балаклія Великобагачанського району Полтавської області. у 2016 р. – Полтава, 2017 // НА ІА НАНУ. Ф.1: Експедицій. 71 арк.
3. Коваленко О.В., Луговий Р.С. Звіт про проведення археологічних розкопок поселення XVII-XVIII ст. в с. Балаклія Великобагачанського району Полтавської області. у 2017 р. Полтава, 2017. // НА ІА НАНУ. Ф.1: Експедицій. 70 арк.
4. Polen, generalkartor. Regnum Poloniae, Magnus Ducatus Lithuaniae. [Електронний ресурс] // Державний архів Швеції – Riksarkivet. [Режим доступу]: https://sok.riksarkivet.se/bildvisning/K0019946_00001_Utländska_kartor_Polen_generalkartor_SE/KrA/0402/29/A/009d_bildid:K0019946_00001. (дата звернення 10.01.2020).
5. Provinciarum Turcico Tartaricarum inter Tanaim Borysthenem et Bogum sitarum quas decobus anis viz. 1736 et 1737. [Електронний ресурс]. [Режим доступу]: <https://www.raremaps.com/gallery/detail/59785/provinciarum-turcico-tartaricarum-inter-tanaim-borysthenem-e-chaffat>(дата звернення 13.05.2021).
6. Ляскоронський В.Г. Городища, кургани і довгі (зміві) вали за течією рр. Псла та Ворскли. Вид. 2-ге, репр., доп. / упорядник О.Б. Супруненко. Полтава, 1995. Препринт, Вип. 9. 56 с.
7. Звід пам'яток історії та культури України. Полтавська область. Великобагачанський район / Гол. ред. кол.: Волошин Ю. В., Киридон А. М., Кривошея В. В., Мокляк В. О. та ін. Полтава: Полтавський літератор, 2010. 244 с.

Дмитро Куштан (Черкаси-Київ),
старший науковий співробітник
Інституту археології НАН України,
кандидат історичних наук

Кахлі XVI століття з Черкас

У 2020 р. вперше за всю історію археологічних досліджень у Черкасах проводилися масштабні розкопки на території «литовського» замку, який існував у період з кін. XIV до 1-ї пол. XVII ст. (припинив існування у 1637 р. після спалення поляками в ході придушення козацького повстання під проводом Павла Бута). Локалізується ця фортифікаційна споруда в районі Дзеленьгори – на краю дніпровіої берегової тераси, яка мисом виступає у бік заплави. «Стара»