

50  
I 184.872

Prof. A. Łoocki.

Łoocki, Aleksander

UWAGI WSTĘPNE  
DO DZIEJÓW KOŚCIOŁA  
NA WSCHODZIE EUROPY.

---

Odbitka z czasopisma „ELPIS” za r. 1932.

3 otyki

---

420

149/2

WARSZAWA.  
Drukarnia Synodalna.  
1932.



Prof. A. Łotocki.

UWAGI WSTĘPNE  
DO DZIEJÓW KOŚCIOŁA  
NA WSCHODZIE EUROPY.

---

Odbitka z czasopisma „ELPIS“ za r. 1932.

---

WARSZAWA.  
Drukarnia Synodalna.  
1932.



II 194.872

1951

1951 K 305/30

## Uwagi wstępne do dziejów Kościoła na wschodzie Europy.

W życiu historycznym narodów słowiańskich na wschodzie Europy organizacja kościelna tworzy się równolegle z organizacjami narodowo-państwowymi i jako ich część składowa. Pierwsza kronika kijowska podaje, że słowianie dzielili się na kilka odrębnych szczepów o właściwych każdemu z nich zwyczajach i innych odrębnościach etnograficznych, które mimowoli zwracały na siebie uwagę współczesnych i nie uległy zatarciu po utworzeniu jednego organizmu państwowego i wprowadzeniu wiary chrześcijańskiej. „Имѣху“, — pisze kronikarz o ówczesnych szczepach słowiańskich — „обычай свои и законъ отецъ своихъ и преданія, каждо свой нравъ“; opisując obyczaje poszczególnych plemion, o bliskich sobie Polanach mówi: „... поляне бо своихъ отецъ обычай имуть, кротокъ и тихъ“, dalej zaś przodków dzisiejszych Wielkorusów i Białorusinów w sposób następujący charakteryzuje: „... а древяне живяху звѣриньскимъ образомъ... и радимичи, вятичи и сѣверъ одинъ обычай имяху“. W chwili więc ukazania się swego na arenie dziejowej wykazują plemiona wschodnio-słowiańskie daleko posunięte różniczkowanie typu narodowego, tłómaczące się ich wzajemnem położeniem geograficznem. Warunki naturalne, właściwości gleby, klimatu, związane z tem warunki pracy — wszystkie te czynniki nietylko nie sprzyjały zatarciu owych odrębności, lecz przeciwnie przyczyniały się do ich pogłębienia. Życie plemion grupy południowej, przodków dzisiejszego narodu ukraińskiego — Polan, Uliczów, Tywerców, Dulebów, osiadłych w dorzeczu środkowego i dolnego Dniepru, nad Donem i Dniestrem, a więc w klimacie łagodnym, na glebie urodzajnej, na obszarach odsłoniętych dla napadów koczowników, przybyszów ze stepów azjatyckich, było zgoła odmiennem od warunków bytu przodków dzisiejszych Wielkorusów i Białorusinów — Krywiczów, Dregowiczów, Radymiczów, Wiatyczów, którzy zajęli ziemie, położone nad górnym biegiem

Dniepru, nad Dwiną Zachodnią i nad Wołgą, gdzie, chronieni przez osłony naturalne, trwalsze zdołali stworzyć ośrodki życia państwowego. Oddzielone od siebie przez olbrzymie przestrzenie, bory dziewicze, moczary nieprzebyte, plemiona te przy ówczesnych pierwotnych środkach komunikacji nie prawie o sobie nie wiedziały i żyły każde swem własnym życiem, rozwijając właściwości etniczne, z którymi się w zarysach swej historii na arenie dziejowej pojawiają. Nawet stosunek tych grup do elementów obcoplemiennych wprowadzał każdą z nich do różnych sfer wpływu etnograficznego, nakładając swe piętno na typ, charakter i sposób bycia tego lub innego narodu. Szczepy grupy wielkoruskiej stykały się bezpośrednio z plemionami fińskimi, kolonizowały ich terytorjum i wkońcu wchłonęły je do swego typu etnicznego. Grupa ukraińska natomiast formuje się w sąsiedztwie i przy udziale elementów turańskich, zalewających sporadycznie stepy i równiny południa.

Przejęciowe zjednoczenie polityczne plemion ruskich pod panowaniem jednej—kijowskiej—dynastji, przy hegemonji politycznej i kulturalnej grupy południowej, nie przyniosło w opisanych wyżej warunkach ani zatarcia tych odrębności, ani—tem bardziej—unifikacji typu etnicznego. Był to związek krótkotrwały, niezupełny i do głębin życia narodowego niesięgający. Sam system udzielny rządów książęcych postępował zresztą w znacznej mierze śladem za podziałem księstw, odpowiadającym granicom etnograficznym między poszczególnymi grupami narodowymi. Rozwój naturalny właściwości etnicznych pogłębiał różnice między plemionami, i tak od siebie przez warunki terytorjalne i życiowe oddzielonemi.

Inwazja tatarska położyła ostateczny kres wspólnemu rozwojowi państwowemu dwóch głównych grup Rusi. Dalsze ich dzieje poszły różnymi drogami. Rozwój ich życia w następnych stuleciach był najzupełniej samodzielny i sprzyjał bynajmniej nie unifikacji, lecz wręcz przeciwnie—wyodrębnieniu ich typów fizycznych i duchowych. Na północy rosły nowe ośrodki polityczne, powoli jednoczące wokoło siebie narodowość wielkoruską, podczas gdy na obszarze, zamieszkałym przez narodowość ukraińską, która przyjęła na siebie główny cios nawały koczowniczej, życie państwowe chyli się

ku upadkowi. Naród ukraiński wchodzi do składu innych państw, początkowo Litwy, później Polski, przebywa w kardynalnie od Moskwy się różniących warunkach prawnych, wchodzi w orbitę zupełnie innych wpływów politycznych (konstytucyjny ustrój państwowy Polski), społeczno-gospodarczych (denacjonalizacja i oderwanie się od narodu wyższych jego warstw, walka między masą ludową a stanami uprzywilejowanymi), kulturalnych (przewaga wpływu zachodniego nad bizantyńskim).

Jak więc widzimy, na wschodzie Europy od samego początku kształtowania się życia polityczno-społecznego występują dwa słowiańskie typy narodowościowe, różniące się od siebie pod względem etnicznym, kulturalno-społecznym i politycznym: ruski, który w dalszym swym rozwoju przybrał nazwę ukraińskiego, i tak zwany wielkoruski, który swemu ośrodkowi państwowemu zawdzięcza nazwę moskiewskiego. Jest jeszcze trzeci czynnik narodowy — białoruski, ale ten okazał się twórczym tylko w dziedzinie kulturalnej i kościelno-społecznej, nie zaś politycznej.

Jest rzeczą zupełnie naturalną, że wszystkie te różnice nie mogły pozostać bez śladu w życiu religijno-kościelnem wspomnianych narodów. Aczkolwiek cele zasadnicze Kościoła wychodzą poza obręb życia ziemskiego, Kościół, jako społeczność ludzka, w warunkach życia ziemskiego przebywająca, pozostaje z niem w większym lub mniejszym, ale zawsze nieuniknionym kontakcie, wpływ jego na siebie odczuwa i musi do niego swą organizację dostosowywać. To też równoległe z podziałem narodowym wspomnianych typów, pociągającym za sobą odrębność życia społecznego i państwowego, zaznacza się z natury rzeczy i w dziedzinie kościelnej zróżniczkowanie, które w dalszym procesie rozwojowym doprowadziło do zupełnej odrębności.

Na początku istniał jeden Kościół Ruski, zorganizowany w Metropolię Kijowską. W miarę tego, jak się kształtuje narodowość wielkoruska, a wraz z nią i państwo moskiewskie, wokoło trzech kolejno występujących ośrodków północnych — Suzdała, Włodzimierza i Moskwy, powstaje na tych obszarach naturalny pęd do utworzenia, narówni z nową organizacją państwową, odrębnego organizmu kościelnego. Po długich i zawiłych perypetjach przestała istnieć jedność formal-

na dwóch Kościołów, narodowo i państwowo poróżnionych. Na miejscu jednej Metropolii Kijowskiej powstają w XV stuleciu dwa samodzielne Kościoły: Kijowski czyli Ukraińsko-Białoruski i Moskiewski.

W XVII wieku następuje, jako rezultat unji państwowej moskiewsko-ukraińskiej, połączenie tych Kościołów. Nowa, złączona organizacja tworzy Kościół Rosyjski, pozostający pod zwierzchnością Patriarchy, a później Synodu aż do chwili, gdy wypadki, towarzyszące rewolucji rosyjskiej, ponowny podział Kościoła ze sobą przyniosły.

Stoimy więc wobec dwóch równolegle się rozwijających procesów dziejowych: wielkoruskiego i ukraińskiego. Naturalna z tego wypływa konieczność liczenia się z zobrazowanym powyżej stanem faktycznym przy wykładaniu historii obydwu tych organizmów kościelnych. W kolejności chronologicznej na pierwszym miejscu idzie historia Kościoła Ruskiego okresu kijowskiego. Dalej nastąpi historia Kościoła Moskiewskiego od jego faktycznego powstania na terytorjum państwa wielkoruskiego do połączenia z Kościołem Ukraińskim. Wreszcie — historia Kościoła Rosyjskiego z podkreśleniem momentów charakterystycznych dla każdej z jego części składowych.

W ujęciu takim historia Kościołów Prawosławnych wschodu Europy nie została jeszcze napisana. Badania nad dziejami Kościoła dawnej Rusi, podobne jak nad historją samego państwa ruskiego, prowadzone były dotąd w atmosferze unitarystycznych tendencyj narodowo-państwowych, którymi w niemniejszym stopniu, aniżeli sfery rządzące, przesiąknięci byli historycy w dawnej Rosji. Zajęcie stanowiska obiektywnie naukowego było w warunkach tych rzeczą niewykonalną. Historia Kościoła Ukraińskiego zaledwie częściowo była uwzględniona w dziejach Kościoła t. zw. „Rosyjskiego“, pod którą to nazwą łączono Kościół Moskiewski z Ukraińskim, mimo że połączenie historii Kościołów o tak różnym charakterze w jednym pragmatycznym wykładzie nie mogło nie razić swą sztucznością. W miarę organicznego rozwoju życia Kościołów obu narodów różnice stają się coraz to znaczniejsze, tak że połączenie historii obu Kościołów w jedną sprowadzało się siłą rzeczy do mechanicznej synchronizacji faktów historycznych Kościoła Moskiewskiego z tem,



co się działo w Kościele Ukraińskim. Tem się też tłumaczy, że badacze dziejów Kościoła na wschodzie Europy tak się różnią w podziale ich na okresy.

Biskup Filaret Gumilewskij dzieli historję Kościoła t. zw. „Rosyjskiego“ na pięć okresów: pierwszy — od początków chrześcijaństwa na Rusi do inwazji mongolskiej (988-1237), drugi — od spustoszenia Rusi przez Mongołów do podziału Metropolji (1237 do 1410), trzeci — od podziału Metropolji do do wprowadzenia Patrjarchatu (1410-1588), czwarty — okres Patrjarchatu (1588-1720), piąty — Synodalny (od 1721 r.).

Inny rozdział na trzy okresy proponuje Metropolita Makarjusz Bułgakow: okres całkowitej zależności Kościoła od Patrjarchy Konstantynopolitańskiego (988-1240), okres stopniowego uniezależnienia się od władzy Konstantynopola aż do osiągnięcia całkowitej samodzielności (1240-1589), okres samodzielności (od 1589 r.).

Prof. E. Gołubiński odrzuca obydwie systemy podziału. Krytykując system Metropolity Filareta, zaznacza, że „podział Metropolji“, czyli wyodrębnienie niezależnej od Moskwy Metropolji Kijowskiej, sprowadzał się do oszczuplenia obszaru, objętego jurysdykcją Metropolji Moskiewskiej, w życiu zaś wewnętrznym tej ostatniej zgoła niczem się nie zaznaczył. Podobnież i ustanowienie Patrjarchatu polegało jedynie na zmianie tytułu zwierzchników Kościoła, pozostającej bez wpływu na jego stosunki wewnętrzne. Przez Metropolitę Makarjusza proponowany podział na okresy również nie trafia prof. Gołubińskiemu do przekonania z następujących przyczyn. Po pierwsze, Kościół „Rosyjski“ osiągnął de facto niezależność od Patrjarchów Konstantynopolitańskich zadługo przed ustanowieniem Patrjarchatu w Moskwie; po drugie, połączenie pod nazwą okresu niezależności dwóch epok, tak pod każdym względem różnych, jak Patrjarchalna i Synodalna, jest, zdaniem Gołubińskiego, w wysokim stopniu sztuczne. Dlatego proponuje on podział topograficzny na trzy okresy: kijowski, moskiewski i petersburski.

Taka różnica poglądów na kwestję podziału historii Kościoła na okresy tłumaczy się właśnie, jak już nadmienilem, sztucznością połączenia dziejów dwóch odrębnych Kościołów w jednym wykładzie. To też żaden z przytoczonych systemów nie może być uznany za zadowalniający pod kątem

widzenia pragmatycznego wykładu jednego jakiegokolwiek określonego Kościoła, czy to będzie Ukraiński, czy też Moskiewski. Najmniej, być może, zadowalniająca jest klasyfikacja prof. E. Gołubińskiego, który, przyjmując za podstawę odznaki topograficzne, a raczej przesunięcia ośrodka administracyjnego, pragnie pogodzić i w jedno połączyć z przyczyn wewnętrznych wpływające właściwości dwóch Kościołów w w okresach moskiewskim i petersburskim. Charakterystyczna uwaga Prof. Gołubińskiego, że podział metropolji nie miał dla Kościoła Moskiewskiego większego znaczenia, jednostronnie ujmuje kwestję pod kątem widzenia interesów tego ostatniego; tymczasem dany moment odegrał rolę przełomową w dziejach Kościoła Ukraińskiego, który od tej chwili zaczyna kroczyć własnymi drogami rozwoju organicznego.

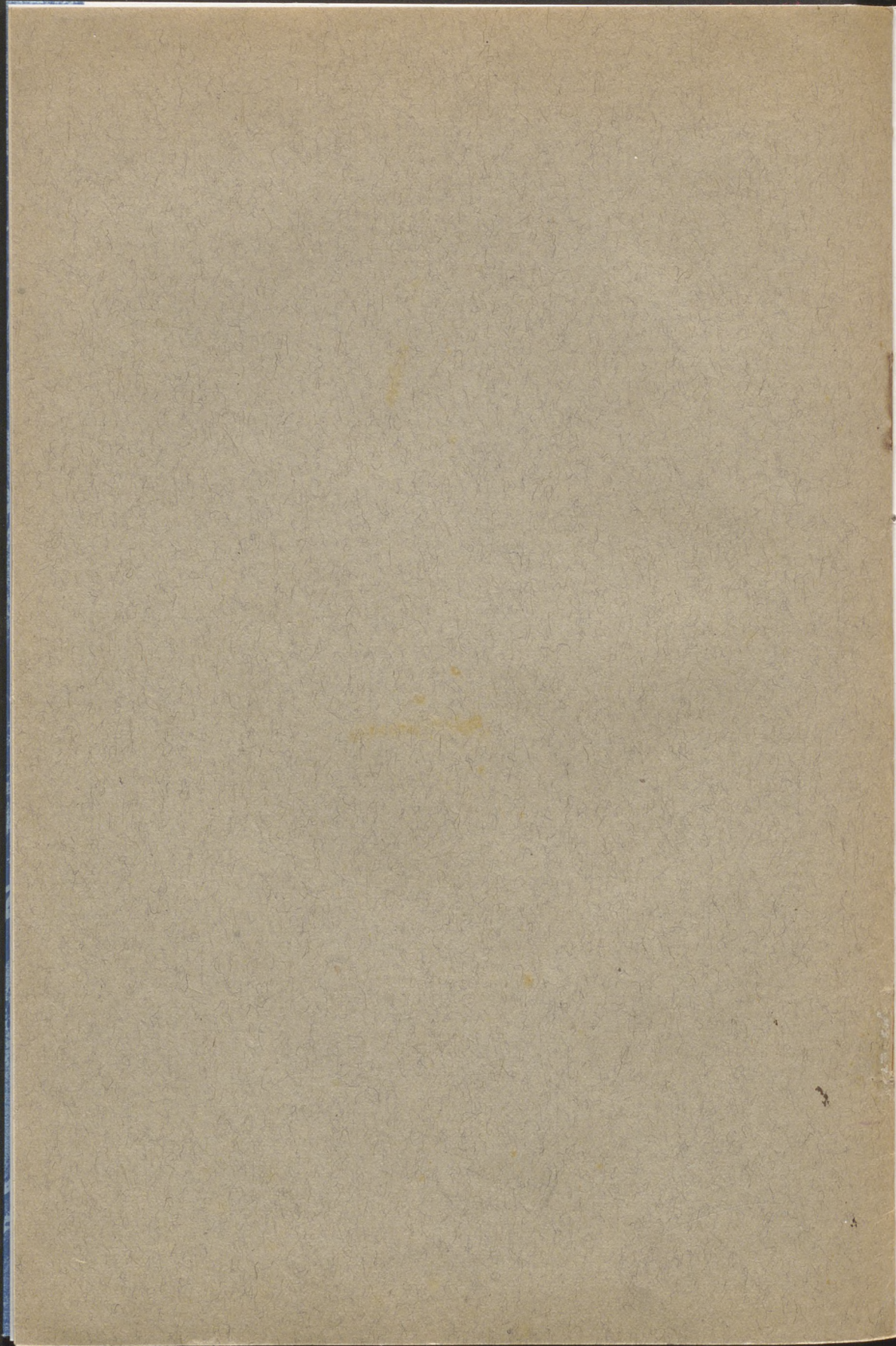
Racjonalna klasyfikacja okresów historii Kościoła może być dokonana tylko dla każdego z Kościołów z osobna. O ile chodzi o Kościół Ukraiński, podział jego dziejów na epoki określa wypadki, które wywarły wpływ decydujący na jego losy: okres pierwszy sięga od początków chrześcijaństwa do inwazji mongolskiej (988 — 1237), ile że inwazja ta zmieniła charakter nie tylko państwa kijowskiego, lecz i Kościoła, którego ośrodek administracyjny został przeniesiony z Kijowa na północ; drugi okres przypada na czas od inwazji mongolskiej do podziału istniejącej, w gruncie zaś rzeczy fikcyjnej, Metropolji Kijowskiej na Kościoły Moskiewski i Ukraiński (1237-1415), i trzeci okres — odrębności Kościoła Ukraińskiego (1415-1686); czwarty okres — okres unifikacji Kościoła Ukraińskiego z Moskiewskim i walk o zachowanie praw i właściwości narodowych wbrew zakusom unifikacyjnym władzy rosyjskiej (1686-1800); piąty — od początku XIX stulecia do rewolucji (1800-1917); szósty — od początku rewolucji do chwili obecnej.

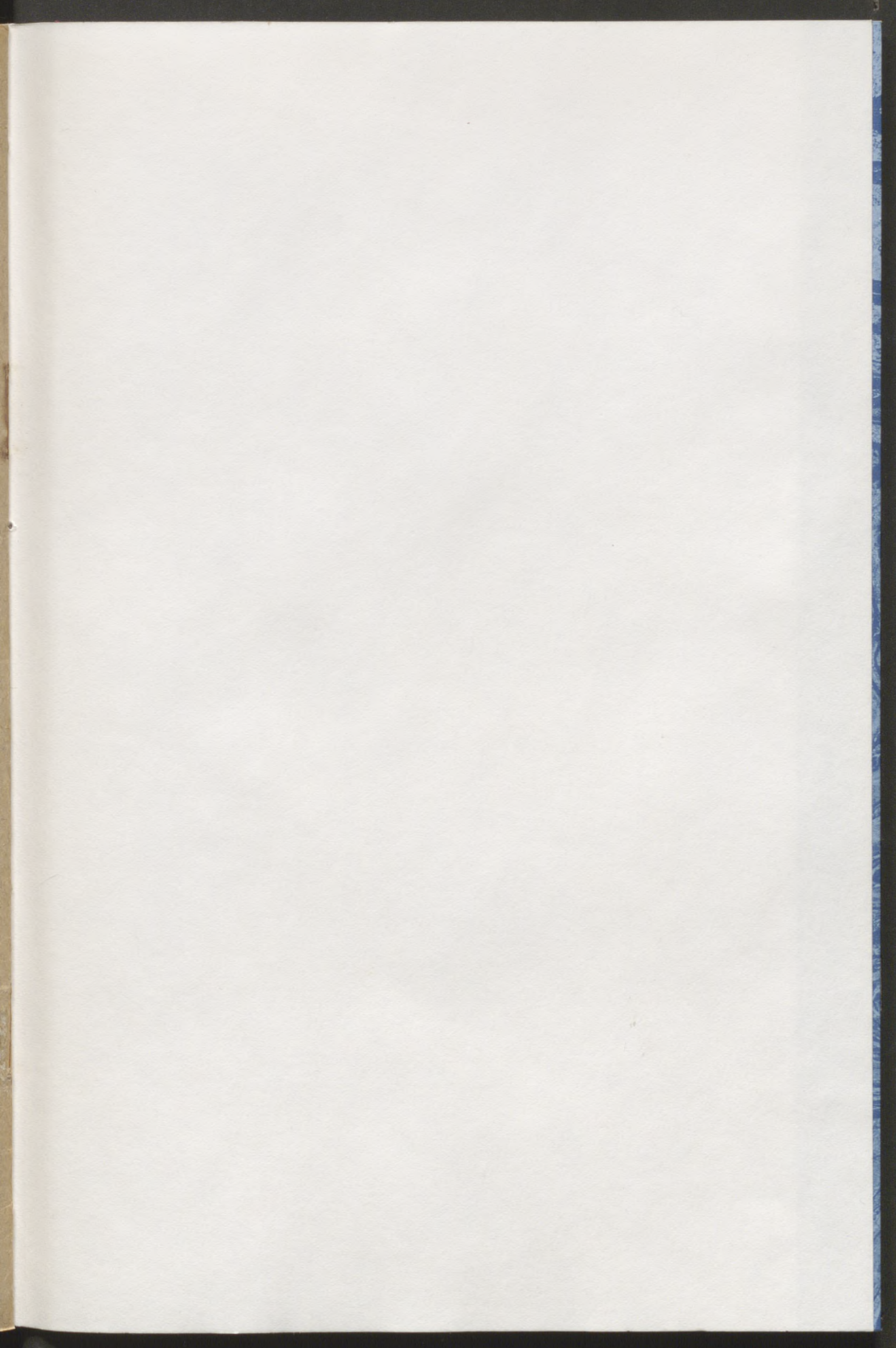
Co do Kościoła Moskiewskiego, uważam dlań za właściwy polecony przez prof. E. Gołubińskiego podział na dwa okresy: moskiewski i petersburski.

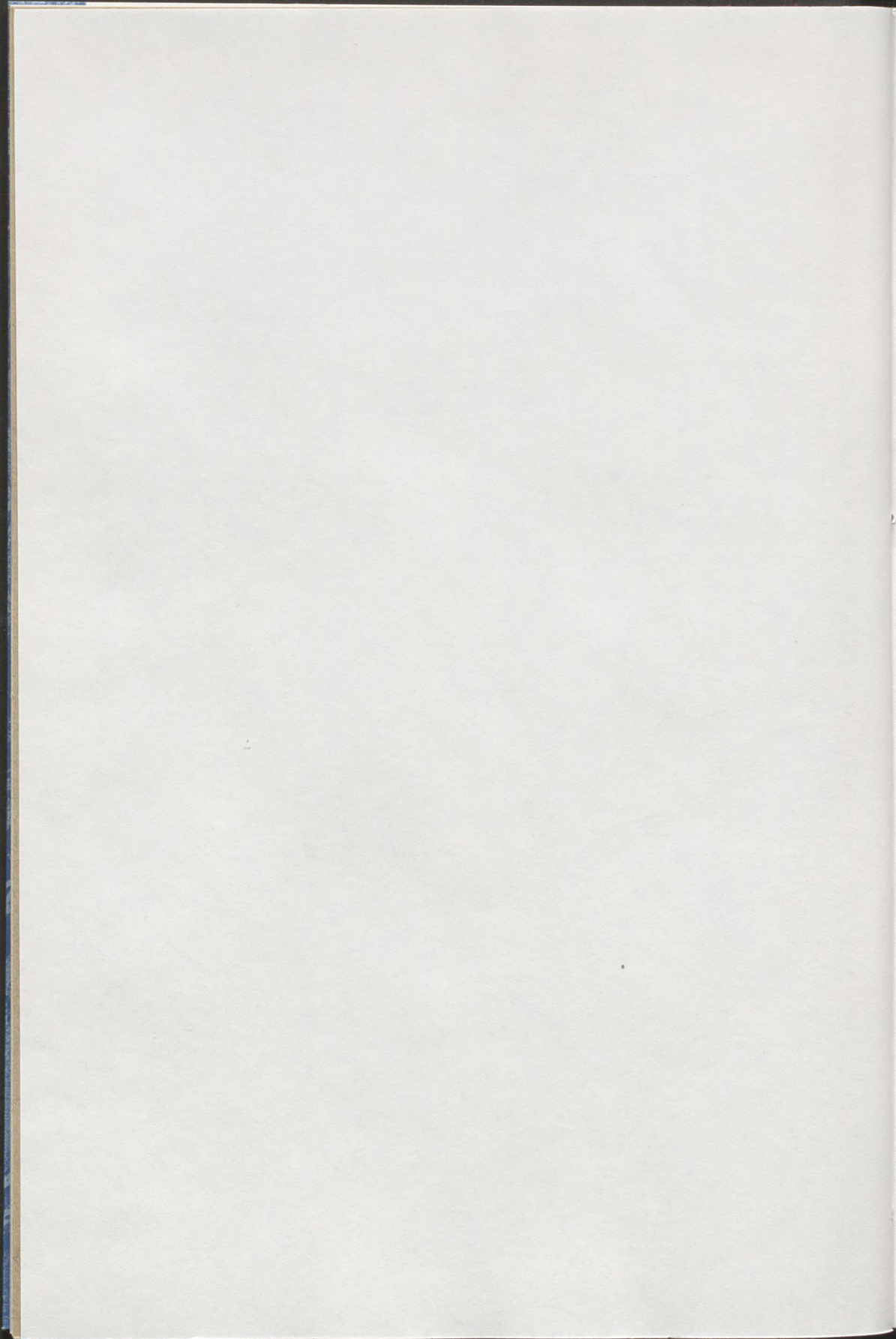
Prof. A. Łotocki.

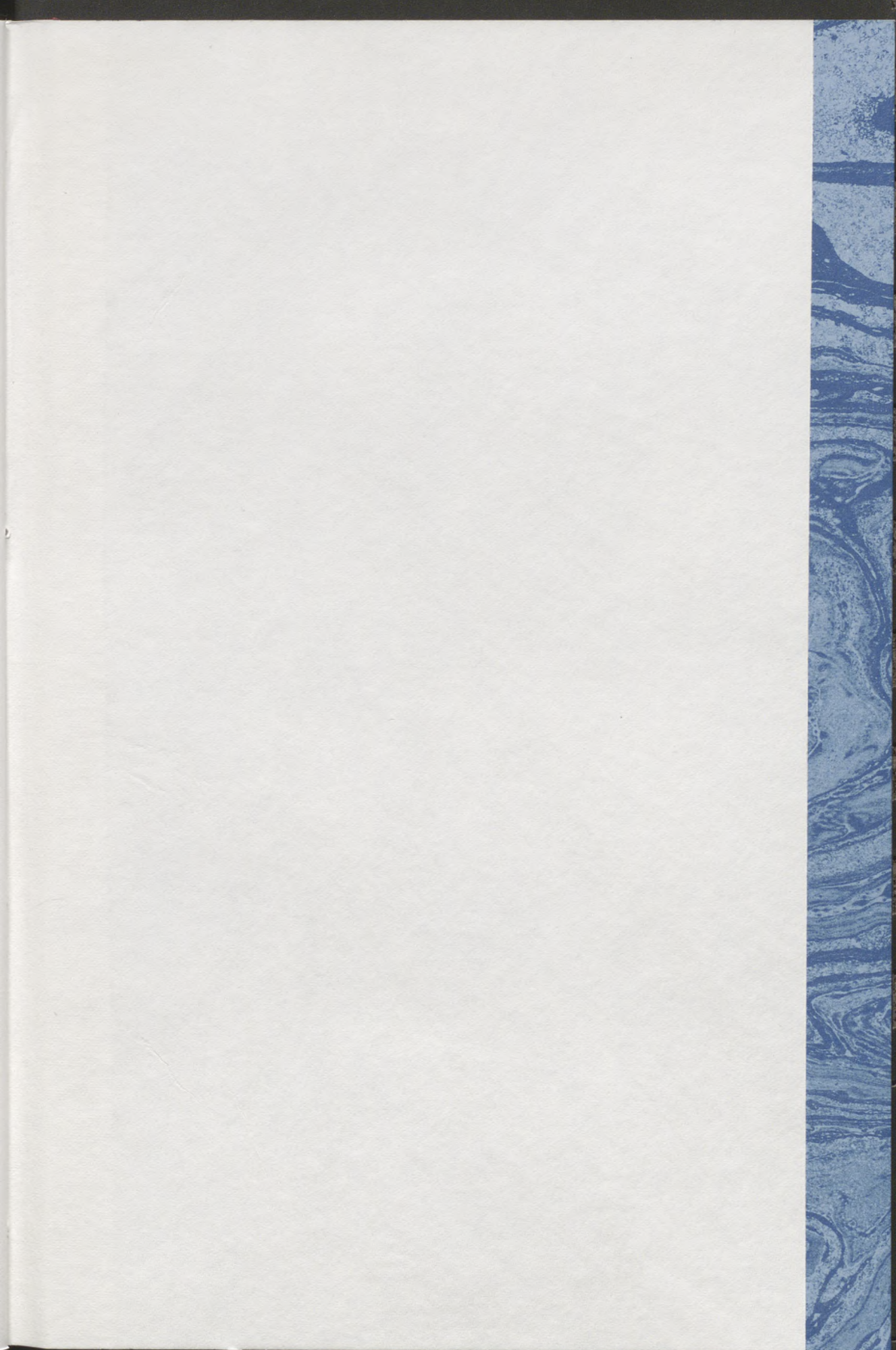


J. Janikowicz  
20. IX. 51











194872

---

---