

К Н Я Ж А

X

НАЦІОНАЛЬНА АКАДЕМІЯ НАУК УКРАЇНИ
ІНСТИТУТ УКРАЇНОЗНАВСТВА ім. ІВАНА КРИП'ЯКЕВИЧА

ДОБА

І С Т О Р І Я І К У Л Ь Т У Р А

РЕДАКЦІЙНА КОЛЕГІЯ

Володимир АЛЕКСАНДРОВИЧ

Леонтій ВОЙТОВИЧ

Віра ГУПАЛО

Микола ЛИТВИН

Олександр СИТНИК

Даріуш ДОМБРОВСЬКИЙ

Марта ФОНТ

ЛЬВІВ 2016

ББК 63.3 (4 Укр)

Княжа доба: історія і культура / [відп. ред. Володимир Александрович]; Національна академія наук України, Інститут українознавства ім. І. Крип'якевича. – Львів, 2016. – Вип. 10: Святий Володимир Великий 1015–2015. – 328 с.

Збірник присвячено одній з найвизначніших постатей раннього періоду української історії – князеві Володимирові Святославовичу (962?–1015) й приурочено до 1000-ліття його кончини. Аналізується широкий спектр проблем історії та культури епохи святого Володимира Великого з акцентом не тільки на його постаті, а й діяльності у контексті становлення національної традиції та місця тогочасного історичного й культурного досвіду в національній свідомості, окремі студії пропонують новаторські погляди на поодинокі сторони тодішньої дійсності та її рецепції. Особлива увага незмінно приділена західноукраїнському контекстові та традиції епохи.

Редакційна колегія:

Александрович В., доктор історичних наук
(відповідальний редактор)

Войтович Л., професор, доктор історичних наук
(заст. відповідального редактора)

Гупало В., доктор історичних наук

Литвин М., професор, доктор історичних наук

Ситник О., доктор історичних наук

Домбровський Д., доктор габілітований

Фонт М., професор, доктор габілітований

Опубліковано за сприяння Фонду Катедр Українознавства,
освітньої неурядової добровільної інституції (США)

Свідоцтво про державну реєстрацію друкованого засобу
масової інформації КВ № 16443-4915 Р від 19.02.2010

ISSN 2221-6294

© Інститут українознавства
ім. І. Крип'якевича НАН України, 2016

Святой Володимир Великий

1015–2015

К Ш Я Ж А Д О Б А

Юрій ДИБА

ГЕОГРАФІЯ ПОЧАТКОВОЇ РУСИ ЗА СХІДНИМИ
ДЖЕРЕЛАМИ

9

Олександр РОМЕНСЬКИЙ

ВІЗАНТІЙСЬКЕ ПОСОЛЬСТВО ДО ЯРОПОЛКА
СВЯТОСЛАВОВИЧА У СВІТЛІ МІЖНАРОДНОЇ ПО-
ЛІТИКИ РУСИ 70-Х РОКІВ X СТОЛІТТЯ

59

Олег БУБЕНОК

КОЛИ ТМУТАРАКАНЬ СТАЛА ВОЛОДІННЯМ РУСИ?

69

Александр РОМЕНСКИЙ

КНЯЗЬ ВЛАДИМИР И ВИЗАНТИЯ: К ДИСКУССИИ
О ХРОНОЛОГИИ РУСКО-ВИЗАНТИЙСКИХ ОТНО-
ШЕНИЙ В ПОСЛЕДНЕЙ ЧЕТВЕРТИ X ВЕКА

77

Леонтій ВОЙТОВИЧ

СКАНДИНАВСЬКІ ГОРИЗОНТИ КНЯЗЯ ВОЛОДИ-
МИРА СВЯТОСЛАВОВИЧА

91

Олександр ГОЛОВКО

СТЕПОВА ПОЛІТИКА РУСИ В ПЕРІОД ПРАВЛІННЯ
КНЯЗЯ ВОЛОДИМИРА СВЯТОСЛАВОВИЧА

103

Віталій ЛЯСКА

“ИДЕ ВОЛОДИМИРЪ... И ЗАМѢ ГРАДЫ ИХЪ...”: РЮ-
РИКОВИЧИ ТА “ОКНЯЖІННЯ” ПЛЕМІННИХ ЗЕ-
МЕЛЬ У ВЕРХІВ’ЯХ ЗАХІДНОГО БУТУ Й ВЕПРУ

117

Александр МУСИН

КНЯЗЬ ВЛАДИМИР СВЯТОЙ И КУЛЬТУРА КИЕВ-
СКОЙ РУСИ ГЛАЗАМИ ТИТМАРА МЕРЗЕБУРГСКО-
ГО

165

Володимир АЛЕКСАНДРОВИЧ

ХРЕЩЕННЯ КИЇВСЬКОЇ ДЕРЖАВИ Й УТВЕРДЖЕН-
НЯ ХРИСТІЯНСЬКОЇ МИСТЕЦЬКОЇ ТРАДИЦІЇ В
УКРАЇНІ: ДОСВІД ЕПОХИ СВЯТОГО ВОЛОДИМИРА
ВЕЛИКОГО

199

З М І С Т

Вадим СТАВИСКИЙ

“НЕОБЫЧНЫЕ ПЕСНИ” В ТЕКСТЕ ГАЛИЦКО-ВОЛЫНСКОЙ ЛЕТОПИСИ (ПО СЛЕДАМ ТЕКСТОЛОГИЧЕСКИХ ИССЛЕДОВАНИЙ АНТОНА ГЕНСЕРСКОГО)

229

РЕЦЕНЗІЇ ТА ОГЛЯДИ

Александр МУСИН

НЕКОТОРЫЕ МЫСЛИ, ВОЗНИКАЮЩИЕ ПОСЛЕ ПРОЧТЕНИЯ НОВЫХ КНИГ. ОБ “ОЧЕРКАХ НАЧАЛЬНОЙ РУСИ”, СОСТАВЛЕННЫХ АЛЕКСЕЕМ ПЕТРОВИЧЕМ ТОЛОЧКО. Толочко А. П. Очерки начальной руси. – Киев; Санкт-Петербург: Лаурус, 2015. – 336 с.

242

Володимир АЛЕКСАНДРОВИЧ

ВОЛИНСЬКИМИ СЛІДАМИ СВЯТОГО ВОЛОДИМИРА ВЕЛИКОГО: ПРОБЛЕМА ТА ЇЇ ІСТОРИЧНЕ ТЛО. Дибя Ю. Батьківщина святого Володимира. Волинська земля у подіях X століття (Міждисциплінарні нариси ранньої історії Русі-України). – Львів, 2014 (Невідома давня Україна. – Вип. 1). – 484 с.: іл.

258

Юрій ДИБА

НА СТОРОЖІ “ПРЕТЕНЗІЙ ІСТОРИЧНОЇ НАУКИ РОСІЙСЬКОЇ ФЕДЕРАЦІЇ”? НЕ ПОСЯГАЮЧИ НА СЛАВУ ЗОЇЛА... Таланин В. И. Русская и русско-венгерская знать X–XV вв. Историко-генеалогическое исследование. – Запорожье, 2016. – 227 с.

273

Володимир АЛЕКСАНДРОВИЧ

ІСТОРИЧНА ПАМ'ЯТЬ ПРО СВЯТОГО ВОЛОДИМИРА ВЕЛИКОГО ЯК ОБ'ЄКТ НАЙПЕРШЕ РОСІЙСЬКОГО ІМПЕРСЬКОГО ВИМІРУ?.. Ричка В. Володимир Святий в історичній пам'яті. – Київ, 2012. – 202 с.

287

АНОТАЦІЇ 287

SUMMARY 287

ЗМІСТ “КНЯЖОЇ ДОБИ”. ВИП. 1–10. 2007–2016

311

**“ИДЕ ВОЛОДИМИРЪ... И ЗАЯ ГРАДЫ ИХЪ...”:
РЮРИКОВИЧІ ТА “ОКНЯЖІННЯ” ПЛЕМІННИХ ЗЕМЕЛЬ
У ВЕРХІВ’ЯХ ЗАХІДНОГО БУГУ Й ВЕПРУ**

Остання чверть X ст. посідає особливе місце в історії Русі, адже тоді завдяки зусиллям князя Володимира Святославовича практично завершилось формування її державної території. Ключовою ознакою територіального розростання держави Рюриковичів було “окняжіння”, тобто підкорення владі Києва племінних союзів й поширення на підконтрольні землі централізованих систем управління, збору данини та судочинства¹. Важливу роль у цих процесах відігравала княжа дружина, організовуючи органи управління центральної влади, здійснюючи полюддя, контролюючи зовнішню торгівлю, а також виконуючи власне військові функції, а саме – підкорюючи нові території, забезпечуючи їхню інтеграцію до державної системи Русі та охорону території, на яку поширювалася центральна влада².

Межиріччя верхніх течій Західного Бугу та Вепру наприкінці I тис. заселяли, головнo, носії волинської групи племен – черв’яни та бужани, які на півдні межували з карпатськими хорватами, орієнтовно по лінії перебігу горбогірних районів Розточчя, Гологорів та Вороняків³. Початок військової експансії Рюриковичів на землі черв’ян та бужан датують 981 р. (або ж 979 р. за верифікованою хронологією⁴), коли “Иде Володимиръ. к Лахомъ. и зая грады ихъ. Перемышль.

¹ Котляр Н. Ф. Север или Юг (К вопросу о возникновении Древнерусской государственности) // Образование Древнерусского государства. Спорные проблемы. Чтения памяти члена-корреспондента АН СССР В. Т. Пашуто, Москва, 3–15 апреля. Тезисы докладов. – Москва, 1992. – С. 31–32.

² Мельникова Е. А. К типологии предгосударственных и раннегосударственных образований в Северной и Северо-Восточной Европе (Постановка проблемы) // Древнейшие государства на территории Восточной Европы. Материалы и исследования. 1992–1993 гг. – Москва, 1995. – С. 22.

³ Дет. див.: Ляска В. Між Прагою, Києвом та Гнезно. Zegiuane / Zuireani “Географа Баварського”: до проблеми етнопотестарних структур на Волині у ранньому середньовіччі // Княжа доба: історія і культура. – Львів, 2014. – Вип. 8. / Відп. ред. В. Александрович. – С. 11–20; Його ж. Територіальний та адміністративний розвиток Верхнього По-

бужжя у IX–XIV ст. Автореф. дис ... канд. іст. наук: спец. 07.00.01 історія України / ЛНУ ім. І. Франка. – Львів, 2015. – С. 7–8; Його ж. Від племінного союзу до князівського уділу: Бужеська волость у середньовіччі // Вісник Львівського університету: Серія історична. – Львів, 2015. – Вип. 51 (друкується).

⁴ Линниченко И. А. Взаимные отношения Руси и Польши до половины XIV столетия. – Киев, 1884. – Ч. 1: Русь и Польша до конца XII в. – С. 77–78; Wasilewski T. Przemysł w X–XI wieku w świetle latopisów ruskich // Rocznik Przemyski. – Przemysł, 1988. – Т. 26. – С. 311–312; Krzywicka V. Lokalizacja Czerwień i Grodów Czerwieńskich // Region Lubelski. – Lublin, 1996. – Nr 5(7) (1991–1993). – S. 9; Kowalczyk E. Momenty geograficzne państwa Bolesława Chrobrego. Na styku historii i archeologii // Kwartalnik Historyczny. – Warszawa, 2000. – Т. 107, zes. 2. – С. 57–58; Назаренко А. В. Древняя Русь на международных путях: Междисциплинарные очерки культурных, торговых, политических связей IX–XII вв. – Москва, 2001. – С. 405–406.

Червень. и иные города. иже суть и до сего днѣ подъ. Руѣ сью"⁵. Згодом, у 992 р. (за Лаврентіївським зводом⁶) або ж 993 р. (за Іпатіївським зводом⁷ та Першим Новгородським літописом⁸) Володимир Святославович пішов на хорватів й зайняв Прикарпаття⁹. "Окняжіння" щойно завойованих земель супроводжувалася насильницьким руйнуванням племінної територіальної структури¹⁰ з осередками у великих за площею укріпленнях з багаторядною системою оборони, які в українській археологічній відомі під назвою городищ "полісного" типу¹¹. Тенденції до трансформації системи заселення внаслідок військового втручання Русі характерні для сіверян¹², радимичів¹³ й інших східнослов'янських

⁵ Ипатьевская лѣтопись // Полное собрание русских летописей (далі – ПСРЛ). – Санкт-Петербург, 1908. – Т. 2. – Стб. 69.

⁶ Лаврентьевская летопись // ПСРЛ. – Ленинград, 1926. – Т. 1, вып. 1. – Стб. 122.

⁷ Ипатьевская лѣтопись. – Стб. 106.

⁸ Новгородская первая летопись старшего и младшего изводов / Под ред. и с предисл. А. Н. Насонова. – Москва; Ленинград, 1950. – С. 165.

⁹ Характерно, що таку військову акцію київського князя підтверджує інформація з Гільдесгеймських анналів, згідно з якою польському князю Болеславу I Хороброму у 992 р. загрожувала війна проти Русі: *Annales Hildesheimenses // Monumenta Germaniae Historica. Scriptorum / Editit G. H. Pertz. – Hannoverae, 1839. – Т. 3. – Р. 69.* Ці події деталізує повідомлення Василя Татищева, у якому йдеться про християнізацію Прикарпаття та Західної Волині, проведеної тут заходами князя Володимира Святославовича в 992 р. (*Татищев В. История Российская. – Москва, 2003. – Т. 2. – С. 57*) або ж, що ймовірніше, – за рік до того. Після невдачі цієї спроби, орієнтовно наприкінці 992 р., відбувся каральний похід київського князя проти хорватів, під час якого, згідно із "Запискою грецького топарха", знищено "...більше десяти міст, сіл же було зруйновано не менше п'ятисот, і взагалі, все сусіднє і близьке до них було начебто бурєю охоплено...": *Рапов О. М. Русская церковь в IX – первой трети XII в. Принятие христианства. – Москва, 1998. – С. 327–332.*

¹⁰ Ці процеси на Подністер'ї рельєфно виступають в археологічних матеріалах: *Тимошук Б. О. Давньоруська Буковина. – Київ, 1982. – С. 66–67; Його ж. Східні хорвати // Матеріали і дослідження з археології Прикарпаття і Волині. – Львів, 1995. – Вип. 6. – С. 216–217; Михайлина Л. Хронологія та періодизація старожитностей райковецької культури // Археологічні студії. – Київ; Чернівці, 2000. – Вип. 1. – С. 121–131; Пивоваров С. В. Середньовічне населення межиріччя Верхнього Пруту та Середнього*

Дністра. – Чернівці, 2006. – С. 64–67; *Филитчук М. Райковецька культура в українському Прикарпатті: хронологія і періодизація // Вісник Інституту археології / ЛНУ імені Івана Франка. – Львів, 2008. – Вип. 3. – С. 95; Возний І. П. Историко-культурний розвиток населення межиріччя Верхнього Сірету та Середнього Дністра в X–XIV ст. Частина 1: Поселення. – Чернівці, 2009. – С. 186–188.*

¹¹ Під поняттям "поліс" дослідники розуміють окремий господарсько-політичний центр, ознаками для виокремлення якого слугують: 1) назви слов'янських укріплень "civitas" у тексті "Географа Баварського"; 2) обмеження фортифікаціями значних за розмірами заселених територій; 3) функціонування на головних майданчиках городищ споруд громадського користування – "контин"; 4) наявність загального та індивідуального землекористування у межах полісів та поза ними; 5) розташування культового місця в межах укріпленої території: *Овчинников О. Від полісу до бургу. Модель розвитку міст Прикарпаття // Еволюція розвитку слов'янських градів VIII–XIV ст. у передгір'ї Карпат і Татр. Тези доповідей та повідомлень міжнар. археолог. конференції, Львів, 27–29 вересня 1994 р. – Львів, 1994. – С. 25–26; Филитчук М. Слов'янський період в історії Пліснеська // Галицько-Волинська держава: передумови виникнення, історія, культура, традиції. Тези доповідей та повідомлень міжнар. наук. конференції, Галич, 19–21 серпня 1993 р. – Львів, 1993. – С. 23; Його ж. Генезис прикарпатських городищ VIII–X ст. з позицій полісної структури суспільства (Постановка проблеми) // Еволюція розвитку слов'янських градів... – С. 9–11; Його ж. Слов'янські поселення VIII–X ст. в українському Прикарпатті. – Львів, 2012. – С. 208–212.*

¹² *Григорьев А. В. Северская земля в VII – начале XI века по археологическим данным / Труды Тульской археологической экспедиции. – Тула, 2000. – Вып. 2. – С. 216–217.*

¹³ *Фетисов А. А., Щавелов А. С. Русь и радимичи: история взаимоотношений в X–XI вв. [Электронный ресурс] // Электронный*

племен¹⁴, а також – ятвягів¹⁵. У цьому контексті показовим сприймається дослідження Андрія Кузи. У середині 1980-х років він відзначив, що зі 181 городища IX – початку XI ст., які функціонували на теренах Русі, 104 об’єкти до початку XII ст. перестали існувати, причому, більшість з них занепала на рубежі X–XI ст.¹⁶ Схожі процеси бачимо також на теренах Центрально-Східної Польщі, де межа між племінним і феодалним періодами припала на середину – другу половину X ст.¹⁷ Зазначимо, що тут лише половина всіх поселень VIII–X ст. продовжила існувати і у пізніший час¹⁸, а щодо Ходельської низовини можна говорити про виразний занепад племінних поселенських структур¹⁹. Подібну ситуацію бачимо й у Судетах, де причиною занепаду племінних укріплень та появи нових городищ стала експансія держави П’ястів і захоплення Шльонська у 990 р.²⁰

Окреслені тенденції підтверджують ранньосередньовічні городища у верхів’ях Західного Бугу та Вепру, хронологія, планувальна структура та характер укріплень яких дають змогу простежити процеси “окняжіння” цього регіону в часовій динаміці та пов’язати їх з конкретними історичними подіями, відомими лише зі скупих літописних згадок. Оперуючи археологічними джерелами, нам вдалося виокремити декілька моделей виникнення та функціонування городищ за умов “окняжіння” (рис. 1), а саме:

- існування частини племінних городищ – так званих “Червенських градів” в першій третині XI ст., тобто ще після походів Володимира Святославовича;
- “перенесення” нових городищ на місце, розташоване неподалік від укріплених племінних осередків;
- “переростання” племінних осередків у князівські фортеці з одночасною зміною планувальної структури укріплень та конструктивних особливостей захисних ліній;
- заснування нових міських організмів на зразок Белза чи Червена, зумовлене потребою проведення тут територіальної реорганізації та захисту західного пограниччя Русі.

Тривкість племінних традицій: “грады Червѣньскыя”. “Грады Червѣньскыя” згадуються у літописі двічі: під 1018 р.²¹ та 1031 р.²². Щодо цієї літописної дефініції, то сумніви у її автентичності висловив ще Анджей Поппе,

научно-образовательный журнал “История”. – Москва, 2012. – Вып. 5(13): Начала Древнерусского государства / Ред. вып. Е. А. Мельникова, А. С. Щавелев. – С. 123–128. Режим доступа: <https://goo.gl/qDC3us>.

¹⁴ Горский А. А. Русь: От славянского расселения до Московского царства. – Москва, 2004. – С. 90–95.

¹⁵ Кибинь А. С. Ятвяги в X–XI вв.: “балтское племя” или “береговое братство” // Studia Slavica et Balcanica Petropolitana. – Санкт-Петербург, 2008. – № 2(4). – С. 129–130.

¹⁶ Куза А. В. Древнерусские поселения // Археология СССР с древнейших времен до средневековья. В 20 тт. / Под. общ. ред. Б. А. Рыбакова. – Москва, 1985. – Т. 15: Древняя Русь. Город, замок, село. – С. 42.

¹⁷ Parczewski M. Początki kształtowania się polsko-ruskiej rubieży etnicznej w Karpatach. U źródeł rozpadu Słowiańszczyzny na odłamy wschodni i zachodni. – Kraków, 1991. – S. 43–

44; Gurba J., Banasiewicz E., Florek M., Gołub S., Rozwałka A. Formowanie się wczesnośredniowiecznego osadnictwa Polski środkowo-wschodniej // Annales Universitatis Mariae Curie-Skłodowska. Sectio F: Nauki Filozoficzne i Humanistyczne. – Lublin, 1995. – Vol. 50. – S. 68; Rozwałka A. Główne etapy przemian osadniczych w międzyrzeczu środkowej Wisły i Bugu w średniowieczu (od VII do połowy XIII wieku) w świetle źródeł archeologicznych i pisanych // Słowianie Wschodni w dorzeczu Wieprza i Bugu / Red. J. Libera. – Łęczna, 2008. – S. 59–60.

¹⁸ Gurba J., Banasiewicz E., Florek M., Gołub S., Rozwałka A. Formowanie się wczesnośredniowiecznego osadnictwa... – S. 69.

¹⁹ Rozwałka A. Główne etapy... – S. 60.

²⁰ Jaworski K. Grody w Sudetach (VIII–X w.). – Wrocław, 2005. – S. 13, 95. – Tabl. 2.

²¹ Ипатьевская летопись. – Стб. 131.

²² Там же. – Стб. 137.

зазначивши, що "...термін Червенські гради не має відповідника в географічно-політичній номенклатурі ані східних, ні західних слов'ян"²³. Появу на сторінках літопису "Червенських градів" польський історик вбачав у неправильному витлумаченні літописцем початку XII ст. словосполучення "Червень. и иные города"²⁴. Так чи інакше, в історіографії традиційною стала думка про те, що "Червенські гради" були порівняно невеликим і нетривалим територіальним об'єднанням на західній окраїні Волині²⁵, причому короткий період рубежу X–XI ст. був піком їхнього політичного та економічного розвитку на противагу скромній ролі Червенського уділу в найближчий наступний період – у XII–XIII ст.²⁶ Така апологетизація "Червенських градів" призвела до того, що до них схильні автоматично включати майже всі відомі городища межиріччя Західного Бугу та Вепру, хіба що окрім Белза (Червен, Сутейськ, Грудек Надбужний, Щебрешин, Юрїїв, Посадів, Грабовець та ін.) (рис. 2)²⁷. На перший погляд, таке традиційне історіографічне трактування "Червенських градів" видається аксіоматичним, проте, якщо проаналізувати відомості про хронологію цих городищ, його очевидна сумнівність виступає більш ніж рельєфно²⁸.

²³ Poppe A. Grody Czerwieńskie // Słownik Starożytności Słowiańskich. – Wrocław etc., 1964. – Т. 2, cz. 1. – S. 168.

²⁴ Ejsdem. Gród Wołyń. Z zagadnień osadnictwa wczesnośredniowiecznego na pograniczu polsko-ruskim // Studia Wczesnośredniowieczne. – Warszawa; Wrocław, 1958. – Т. 4. – S. 283; Ejsdem. Grody Czerwieńskie... – S. 168.

²⁵ Исаевич Я. Д. "Грады Червенские" и Перемышльская земля в политических взаимоотношениях между восточными и западными славянами // Исследования по истории славянских и балканских народов / Отв. ред. В. Д. Королюк. – Москва, 1972. – С. 109.

²⁶ Котляр Н. Ф. Формирование территории и возникновение городов Галицко-Волынской Руси IX–XIII веков. – Киев, 1985. – С. 27, 30; Головки О. "Червенські гради" в політичному житті слов'ян Центральної та Східної Європи (IX – перша третина XI століття) // Україна: культурна спадщина, національна свідомість, державність. – Львів, 2013. – Вип. 23. – С. 72–82; Його ж. Похід київського князя Володимира на "Перемышль, Червен и иные грады" 981 р. і проблема початку політичних відносин між Польщею та Руссю (кінець X – перша третина XI ст.) // Colloquia Russica. – Kraków, 2013. – Ser. 2, t. 1: Przemyśl i ziemia przemyska w strefie wpływów ruskich (X – połowa XIV w.) / Pod red. V. Nagirnego i T. Pudłockiego. – S. 44–46.

²⁷ Исаевич Я. Д. Территория та населения "Червенських градів" (X–XIII ст.) // Український історико-географічний збірник. – Київ, 1971. – Вип. 1. – С. 81; Kuśnierz J. Historia i stan badań latopisowych grodów Czerwień i Wołyń oraz ich okolic // Zamojsko-Wołyńskie Zeszyty Muzealne. – Zamość, 2003. – Т. 1. – Рис. 1;

Gurba J. Wczesnośredniowieczny Czerwień i Grody Czerwieńskie na pograniczu polsko-ruskim // Geograficzne problemy pogranicza Europy Zachodniej i Wschodniej / Pod red. H. Maruszczaka, Z. Michalczyka. – Lublin, 2004. – Рис. 2; Волошин М. Хрест та кордон. Погані часи та хороші часи. Об'єкти християнської релігії з польсько-руського порубіжжя (Червенські міста). Минулі та сучасні дослідження // Наукові студії / Історико-краєзнавчий музей м. Винники. – Львів, 2011. – Вип. 4. – С. 52–56; Sikora P., Wołoszyn M. "981 – Volodimer zog zu den Ljachen und nahm ihre Städte: Peremyśl, Červen und die anderen Städte." Forschungsgeschichte und neuere Untersuchungen zu den Červenischen Burgen // Der Wandel um 1000. Beiträge der Sektion zur slawischen Frühgeschichte der 18. Jahrestagung des Mittel- und Ostdeutschen Verbandes für Altertumsforschung in Greifswald, 23. bis 27. März 2009 / Hrsg. von F. Biermann, T. Kersting und A. Klammt. – Langenweißbach, 2011. – P. 235–239; Wołoszyn M., Janeczek A., Dobrowolski R., Rodzik J., Mroczek P., Zagórski P., Bałaga K., Pidek I. A., Hajdas I. Beyond boundaries... of medieval principalities, cultures and scientific disciplines. Červen Towns – insights from archaeology, cartography and paleogeography // "Castellum, civitas, urbs". Zentren und Eliten im frühmittelalterlichen Ostmitteleuropa. Centres and Elites in Early Medieval East-Central Europe / Hrsg. von O. Heinrich-Tamáska, H. Herold, P. Straub, T. Vida / Castellum Pannonicum Pelsonense. – Leipzig etc., 2015. – Vol. 6. – P. 184–189 (etc.).

²⁸ Дет. див.: Ляска В. Червен та "Червенські гради": історіографічні міфи на тлі труднощів археології // Археологічні дослідження

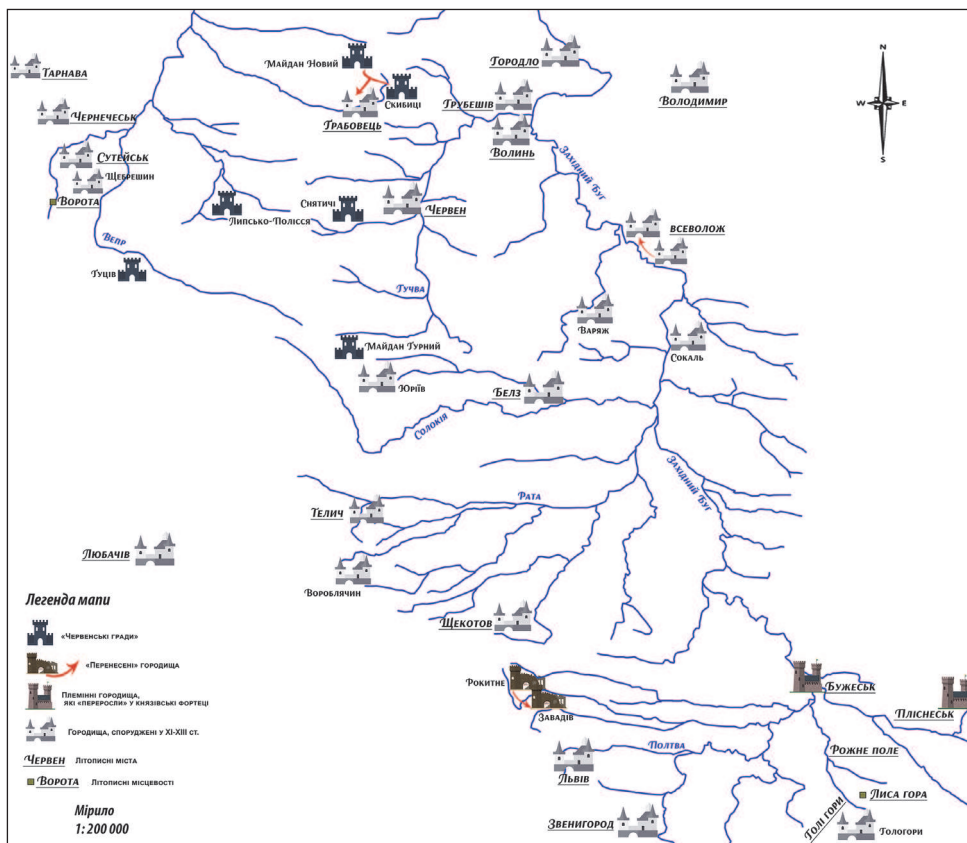


Рис. 1. Городища IX–XIII ст. у межиріччі верхніх течій Західного Бугу та Вепру

На окреслену суперечність між писемними та археологічними джерелами однією з перших відреагувала Ельжбета Ковальчик, висловивши гіпотезу про появу “Червєнських градів” у результаті редакції літопису наприкінці XI – на початку XII ст., що мала скоригувати відображену в початковому тексті історичну реальність X–XI ст.²⁹ Цей скепсис набув продовження у працях Марека Фльорєка, на думку якого літописні “гради” з’явилися внаслідок писарської помилки, або ж маніпуляції, адже, на його переконання, не можна назвати жодної групи городищ кінця X – першої половини XI ст., здатної відповідати цій територіальній одиниці³⁰. Здавалося б, наведений у польського дослідника факт мав покласти край поширеному упродовж багатьох десятиліть історіографічному міфowi. Проте висловлена при цьому аргументація сприймається до певної міри ригористичною, позаяк ґрунтується на довільному трактуванні хронології

Львівського університету. – Львів, 2014. – Вип. 18. – С. 185–188.

²⁹ Kowalczyk E. Momenty geograficzne... – S. 62.

³⁰ Florek M. Problematyka “Grodów Czerwieńskich” // Słowianie Wschodni... – S. 43–44; Ejusdem. Topografia plemienna międzyrzecza

Wieprza i Bugu na przełomie I i II tysiąclecia i zagadnienie “Grodów Czerwieńskich” w świetle źródeł pisanych i archeologicznych // Pogranicze polsko-ruskie we wczesnym średniowieczu na Lubelszczyźnie. Skarby z przeszłości / Pod red. E. Banasiewicz-Szykuły – Lublin, 2009. – T. 10. – S. 33.

городищ ззначеного регіону. Зокрема, М. Фльорек відкликається до текстів Яцека Полеського³¹ та Єжи Кустнежа³², які час функціонування городищ у Гуцьові, Скибицях, Липську та інших місцевостях визначили в межах VIII–XI ст., висловлюючи водночас сумніви стосовно достовірності вказаної хронології³³.

Така позиція М. Фльорека щодо гіпотетичної відсутності городищ VIII–X/XI ст. у межиріччі верхніх течій Західного Бугу та Вепру має слабку підгрунтя й відверто суперечить наявному комплексів археологічних джерел. Зокрема, одне з найбільших городищ у цьому регіоні розташоване поблизу Гуцьова, на північних відрогах Розточчя. Його укріплення локалізовані на мисоподібному виступі (ур. Монастир), піднесеному на 100 м над долиною Вепру. Центральний майданчик городища, площею 9–10 га³⁴, вздовж периметру оточений валом, у кому від півночі й півдня збереглися сліди в'їздів. Від північно-західної, напільної, сторони (від шляху, який проходив долиною р. Вепр) підступи до центральної території захищали три лінії валів, висотою 0,3–1,0 м, та глибоких ровів. Окрім того, від півночі зафіксовано п'ять земляних насипів, ще одне валоподібне підвищення локалізовано у південній частині городища. Загальна площа території, охопленої укріпленням, сягає 20 га (рис. 3)³⁵. Перетин зовнішнього валу північно-західної лінії городища (№ V, згідно з нумерацією Х. Цолль-Адамікової) вказав на дві фази його функціонування, під час першої з яких ширина при основі земляного насипу сягала 3,5–4,0 м. Пізніше, можливо, у другій половині/наприкінці X–XI ст., вал додатково укріплено внутрішніми кам'яними конструкціями довжиною 1,0–1,3 м та висотою 0,5 м, що збільшило ширину насипу при основі до 6,5 м³⁶. Стосовно хронології городища в Гуцьові, то Х. Цолль-Адамікова на основі нечисленного керамічного матеріалу датувала його X–XI ст.³⁷, з чим погодилися Хенрик Марущак³⁸ та Томаш Дзеньковський³⁹, віднісши його до категорії племінних укріплень. На такі міркування наштовхує і контекст навколишніх пам'яток, зокрема суміжних до укріплення поселень (Гуців IX–X), де виявлено низку об'єктів IX–X ст. житлового та господарського призначення⁴⁰,

³¹ Poleski J. Grody plemienne i wczesnopamiętne w Małopolsce // Początki sąsiedztwa. Pogranicze etniczne polsko-rusko-słowackie w średniowieczu / Pod red. M. Parczewskiego i S. Czopka. – Rzeszów, 1996. – Tab. 1.

³² Kuśnierz J. Historia i stan badań... – Tabl. 1.

³³ Florek M. Problematyka... – S. 43.

³⁴ Зауважимо, що при визначенні площі городища ми спиралися на результати новіших досліджень Хенрика Марущака (*Maruszczak H.* Wczesnośredniowieczne grodzisko w Guciowie na Roztoczu: wnioski z analizy jego topografii i warunków fizjograficznych regionu (przyczynek do studiów nad Grodami Czerwińskimi) // *Archeologia Polski Środkowo-Wschodniej.* – Lublin, 1997. – T. 2. – S. 228). Натомість Хелена Цолль-Адамікова подала дещо інші кількісні показники: 5 га для центрального майданчика та 9–10 га для усього городища: *Zoll-Adamikowa H.* Wyniki wstępnych badań wczesnośredniowiecznego zespołu osadniczego w Guciowie, pow. Zamość // *Sprawozdania archeologiczne.* – Kraków, 1974. – T. 26. – S. 153.

³⁵ Zoll-Adamikowa H. Wyniki... – S. 151–153. – Ryc. 18; *Maruszczak H.* Wczesnośredniowieczne grodzisko... – S. 228. – Ryc. 2; *Ejusedem.* Warunki posadowienia oraz koncepcja i technika budowy wałów obronnych wczesnośredniowiecznego grodziska w Guciowie, pow. Zamość, w świetle analizy ich przekroju geologicznego // *Archeologia Polski Środkowo-Wschodniej.* – Lublin, 1999. – T. 4. – S. 146. – Ryc. 1.

³⁶ Zoll-Adamikowa H. Wyniki... – S. 157–160. – Ryc. 22.

³⁷ Ibidem. – S. 160.

³⁸ *Maruszczak H.* Wczesnośredniowieczne grodzisko... – S. 234–235.

³⁹ *Dziękowski T.* Plemienne i wczesnopamiętne grody międzyrzecza Wieprza i Bugu. Zarys problematyki // *Pogranicze polsko-ruskie...* – S. 39. – Ryc. 1.

⁴⁰ *Zoll-Adamikowa H.* Wyniki... – S. 161–164; *Kuśnierz J., Urbański A.* Badania archeologiczne w obrębie wczesnośredniowiecznego kompleksu osadniczego w Guciowie na Roztoczu (pow. Zamość, woj. Lubelskie) // *Матеріали*

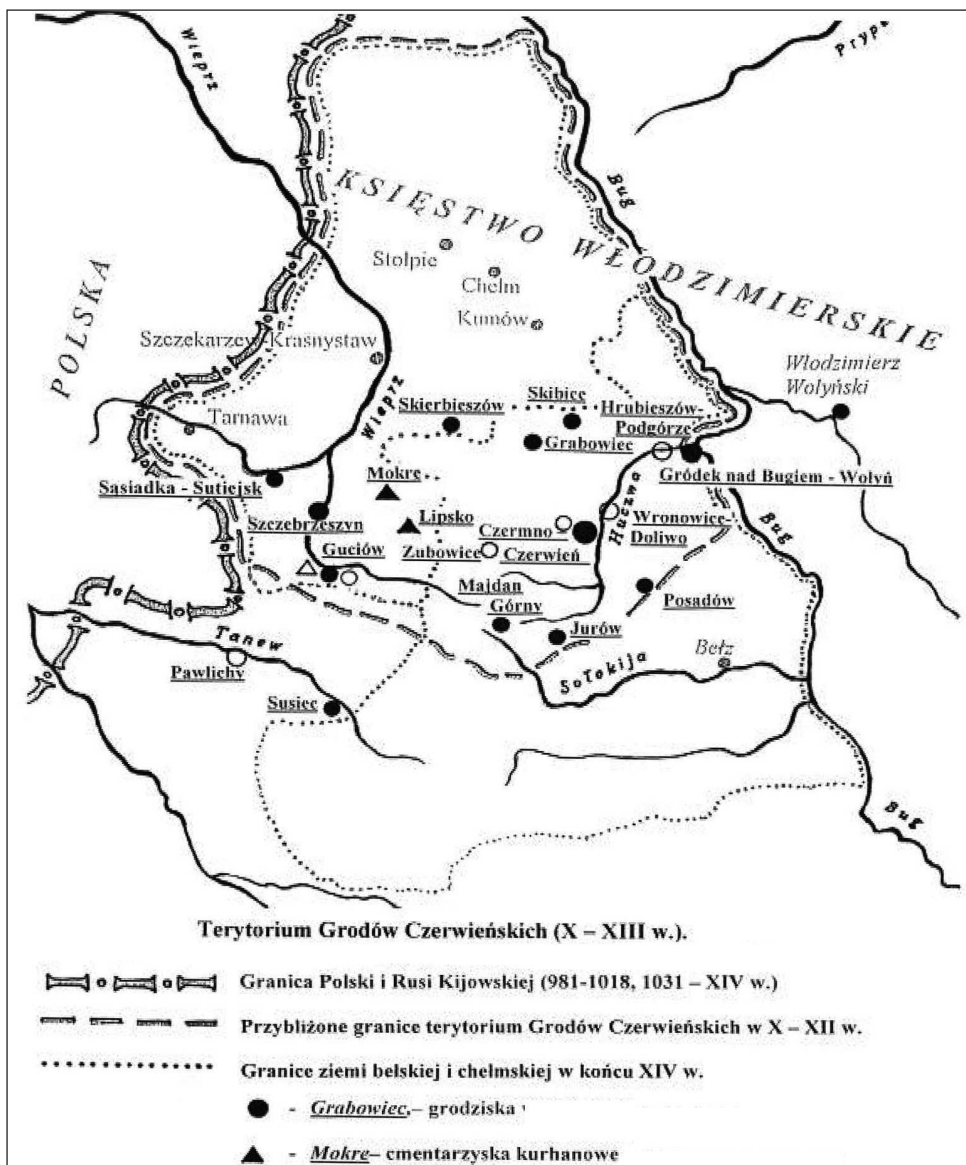


Рис. 2. “Червенські гради” у трактуванні Я. Ісаєвича з доповненнями Є. Кусьнежа (за: Kuśnier, 2003)

і курганного кремаційного могильника (Гуців I-VI), датованого в межах VII/VIII-X/XI ст.⁴¹

Схожий варіант планувальної структури має й городище у Майдані Гурному, розташоване на пагорбі Біла Гора (ур. Медно), неподалік від витоків

і дослідження з археології Прикарпаття і Волині. – Львів, 2008. – Вип. 12. – С. 305-313.

не cmentarzyska ciałopalne Słowian na terenie Polski. – Wrocław etc., 1975. – Cz. 1: Źródła. – S. 80-91.

⁴¹ Zoll-Adamikowa H. Wczesnośredniowiecz-

Гучви. Його центральний майданчик, площею 1 га, вздовж усього периметру оточений валом, зі східної сторони додатково укріплював ще один земляний насип. Окрім того, від північної й південно-східної сторін городище захищала система валів та ровів. Північний вал, протяжністю 700 м, був найпотужнішим, його максимальна ширина при основі сягала 2,4 м, а висота зовнішніх ескарпів – 3–5 м. Від південно-східної сторони локалізовано три вали, висотою 0,5–1,2 м, та рови. Загальна площа, охоплена укріпленнями, сягає 40–50 га⁴² (рис. 4). У 1970–1971 рр. на городищі археологічні дослідження проводив Анджей Хуніч, який віднайшов тут матеріали IX–XII ст.⁴³ Той факт, що городище в Майдані Гурному було закладене у племінний час, засвідчує також хронологія його селищ-супутників. На північному схилі Білої Гори зафіксовано селище IX–XI ст. площею у кілька гектарів, ще одне поселення VIII–IX ст. локалізовано від південно-західного сторони укріплень⁴⁴.

Ранньосередньовічний поселенський простір межиріччя верхніх течій Західного Бугу та Вепру репрезентує також комплекс пам'яток поблизу села Липсько-Полісся. Тут на гребені невеликого підвищення над одним із допливів р. Топорниці виявлено курганний кремаційний могильник, ще в 1920-х роках локалізований у двох групах: південній (щонайменше 52 насипи) та північній (щонайменше 12 насипів). Археологічні дослідження дали змогу з'ясувати, що південна група могильника почала функціонувати у другій половині VII ст., або ж на зламі VII/VIII ст., існування північної групи припадає на середину X ст.⁴⁵ Поруч із курганами, на протилежному березі струмка зафіксовано синхронне селище, де досліджено заглиблене житло та господарську яму⁴⁶. Окрім того, на віддалі 500 м у східному напрямку від некрополя розташовувалося городище округлої в плані форми, оточене двома лініями валів та ровів. Станом на 1955 р., коли дослідження пам'ятки проводив Міхал Древіко, висота одного з насипів сягала 3 м, ширина його підніжжя – 9 м, а відстань між берегами рову – 3 м. На сьогодні оборонні споруди городища майже повністю зруйновані внаслідок сільськогосподарської діяльності. Зокрема, у 2008 р. Єва Прусіцька-Кользон зафіксувала, що вали збереглися на окремих проміжках, протяжністю 15–30 м, а їхня висота сягала заледве 0,2–0,5 м. На основі керамічного матеріалу хронологія городища у Липську-Поліссі визначена на VIII–IX ст.⁴⁷, хоча, з огляду на датування північної групи могильника, можливість функціонування цих укріплень й у X ст. виглядає цілком правдоподібно.

До літописних “Червенських градів”, очевидно, належали й городища у Майдані Новому та Скибицях, локалізовані на Грабовецькому горбогір'ї з його

⁴² Maruszczak H. Grodzisko Biała Góra w Majdanie Górnym, pow. Tomaszów, woj. lubelskie // *Archeologia Polski Środkowo-Wschodniej*. – Lublin, 1999. – Т. 4. – С. 159–161.

⁴³ Hunicz A. Majdan Górny, pow. Tomaszów // *Informator Archeologiczny. Badania. Rok 1970*. – Warszawa, 1971. – С. 185; *Ejusdem*. Majdan Górny, pow. Tomaszów // *Informator Archeologiczny. Badania. Rok 1971*. – Warszawa, 1972. – С. 293.

⁴⁴ Banasiewicz E. Grodziska i zamczyska Zamojszczyzny. – Zamość, 1990. – С. 81.

⁴⁵ Zoll-Adamikowa H. Wczesnośredniowieczne cmentarzyska... – С. 156–160; Bondyra W., Lorentz E., Prusicka-Kolcon E., Korzeniowski M.

Dzieje miejscowości gminy Zamość. – Zamość, 2010. – С. 63.

⁴⁶ Hoczyk-Siwkowska S. Małopolska północno-wschodnia w VI–X wieku. Struktury osadnicze // *Lubelskie materiały archeologiczne*. – Lublin, 1999. – Т. 12. – С. 94; Петегирич В. Поселенські структури V/VI–X ст. Верхньої Надбужанщини як підоснова формування Белзької та Червенської земель // *Матеріали і дослідження з археології Прикарпаття і Волині*. – Львів, 2007. – Вип 11. – С. 107.

⁴⁷ Bondyra W., Lorentz E., Prusicka-Kolcon E., Korzeniowski M. *Dzieje miejscowości...* – С. 63–64.

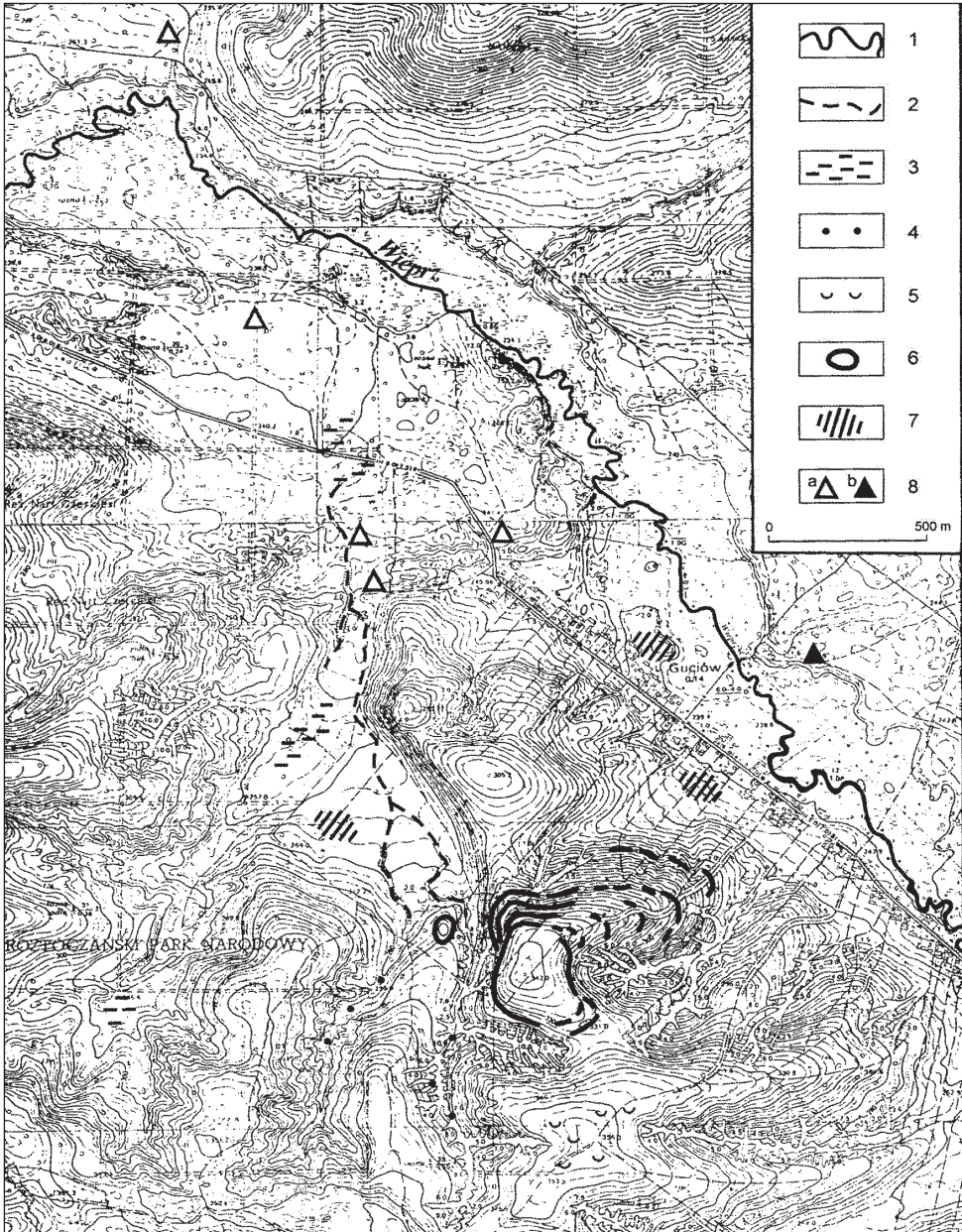


Рис. 3. Комплекс пам'яток поблизу Гуцьова: 1 – ріка, 2 – русло потоку, 3 – болотиста місцевість, 4–5 – джерела, 6 – вали городища, 7 – поселення, 8 – курганні могилиники (за: Maruszczak, 1997)

непрохідними лісами, яке слугувало природним бар'єром для розселення черв'ян на північному напрямку. Укріплення в Майдані Новому розташовані на мисоподібному виступі (ур. Замчисько), неподалік витоків струмка Барбарка, допливу Войславки. Центральний майданчик городища округлої в плані форми має площу 0,126 га й вздовж периметру оточений валом та ровом. Висота земляного насипу коливається у межах 0,60–0,90 м, а ширина його підніжжя доходить до 5 м. Віддаль між берегами рову – 2,5–3 м, його максимальна глибина у північній частині сягає 2,0–2,5 м, а на решті проміжків зменшується до 1,0–1,4 м. Від північної, західної та східної сторін територію додатково захищала ще одна лінія оборони з валу, висотою до 0,2–0,8 м, та рову, шириною до 5 м. Її перебіг із південної сторони важко реконструювати з огляду на ерозійні процеси, пов'язані з поширенням яру на цю частину мису. У стратиграфічній колонці внутрішнього валу зафіксовано прошарок спалених дерев'яних конструкцій товщиною 0,20 м. Їх перекривав материковий ґрунт, викопаний при спорудженні рову, а для того, аби забезпечити розмивання насипу, його схили облицьовано дрібним камінням. Уздовж внутрішньої сторони обох оборонних валів існувала оборонно-житлова забудова, про що свідчать численні стовпові ямки та значна концентрація керамічного матеріалу в заповненні об'єктів. Попри західний відтинок зовнішньої лінії укріплень споруджено берму, шириною до 5 м, яка тягнеться над яром на близько 150 м. В'їзд на територію городища пролягав крізь його західну частину, тут розрив в обох лініях оборони сягає 2,5–3,0 м. Загальна площа території, охопленої укріпленнями, доходить до 0,75 га. Згідно з висновками Урсули Рущовської, городище у Майдані Новому належить до категорії племінних укріплень й збудоване в другій половині IX ст. та існувало до кінця X ст. – початку XI ст.⁴⁸

На віддалі близько 5 км у південно-східному напрямку від укріпленого поселення у Майдані Новому зафіксовано поселенський комплекс VIII–X ст. поблизу с. Скибиці, до якого входили городище, селище-супутник та курганний могильник. Городище у Скибицях, округлої в плані форми, локалізоване на мисоподібному виступі, врізаному в заболочену долину р. Калинівки, правої притоки р. Волиці. Воно оточене двома лініями валів, у зовнішньому з яких, на глибині 0,20–0,24 м від вершини насипу, зафіксовано шар звулених дерев'яних балок та глиняного обмашення. На території центрального майданчика досліджено господарську яму грушеподібної в плані форми, датовану у межах VIII–X ст. Площа городища в Скибицях сягала 3,7 га⁴⁹. Біля західного підніжжя укріплень на підвищенні у заплаві р. Калинівки (ур. Острівець) функціонувало селище VIII–X ст., площею до 5 га, а на сусідньому мисі знаходився курганний могильник⁵⁰.

Планувальну структуру, подібну до городищ у Майдані Новому та Скибицях, мало також укріплене поселення Снятичі XLV, локалізоване у басейні р. Синюхи, лівої притоки р. Гучви. Майданчик пам'ятки округлої в плані форми (діаметр вздовж довшої сторони – близько 140 м), оточений концентричними лініями валів та ровів. Оборонні насипи найкраще збереглися зі східної, північної та західної сторін городища, їхня висота сягає 0,5–1,0 м, ширина

⁴⁸ Ruszkowska U. Grodzisko wczesnośrednio-wieczne w Majdanie Nowym, pow. Chełm // Rocznik Chełmski. – Chełm, 2011. – Т. 15. – S. 7–68.

⁴⁹ Niedźwiadkowie R. i A., Rozwałka A. Sprawozdanie z sondażowych badań wykopaliskowych i odwiertów na stanowisku nr I w Skibicach, woj. Zamojskie // Archeologia Polski

Środkowo-Wschodniej. – Lublin, 1997. – Т. 2. – S. 142.

⁵⁰ Archeologiczne zdjęcie Polski (AZP) // Archiwum zakładowe wojewódzkiego urzędu ochrony zabytków w Lublinie. Delegatura w Zamościu. – Nr obsz. 85–91. – Nr inw. KA UMCS 7746; Niedźwiadkowie R. i A., Rozwałka A. Sprawozdanie... – S. 148.

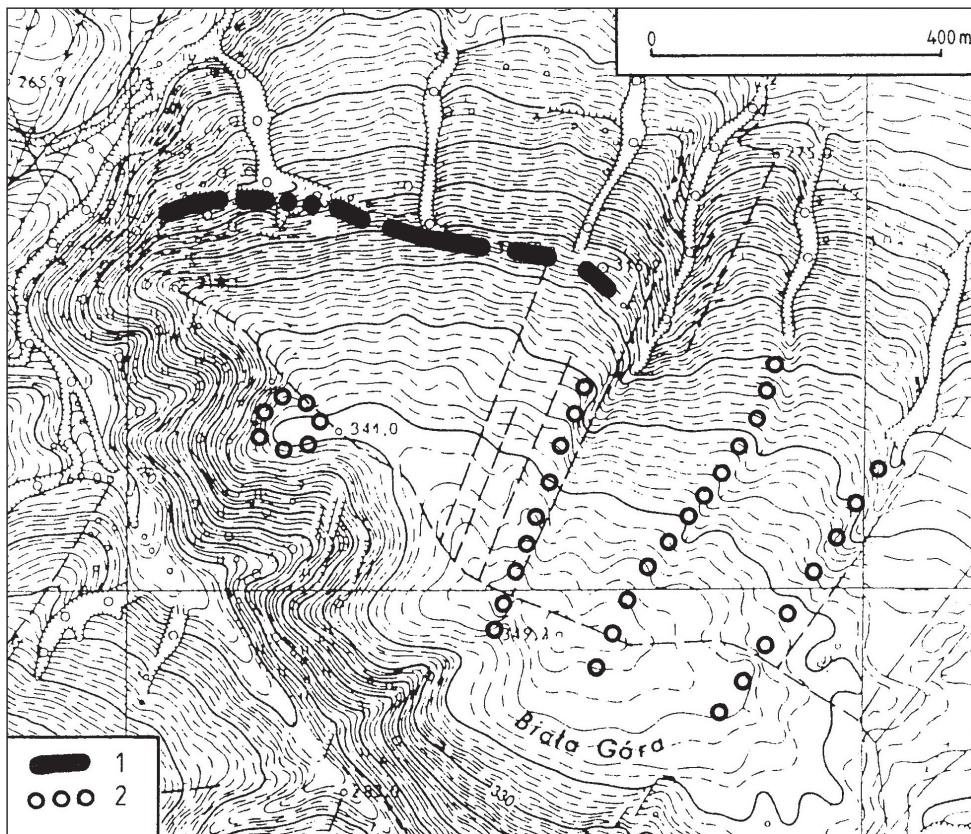


Рис. 4. Городище у Майдані Гурному: 1 – добре збережені вали, 2 – частково збережені вали (за: Maruszczak, 1999)

підніжжя – 2,5–3,0 м, а віддаль між берегами ровів – близько 3,5 м. З півдня оборонні лінії не простежуються, можливо, їх зруйновано внаслідок антропогенної діяльності, або ж природним захистом тут слугувала заболочена заплава р. Синюхи. Щоправда, датування городища викликає чимало застережень, оскільки у культурному шарі віднайдено лише поодинокі зразки керамічних матеріалів VI–VII ст.⁵¹, що не можуть сприйматися надійним індикатором для визначення хронології спорудження цих укріплень.

Отож, численні дискусії привели до того, що “Червенські гради”, за влучним висловом Г. Марущака, мали перетворитися на *віртуальний регіон*⁵², проблематику формування території якого приховано за потужним напластуванням безапеляційних та аксіоматичних тверджень. Погоджуємося з думкою А. Поппе про тривкий зв’язок між дефініціями “Червень. и иные города” та “грады Червѣньскыя”. Водночас у нас майже не викликає сумнівів те, що редактор

⁵¹ Prusicka E. Śniatycze, stan. 45, gm. Komarów, woj. zamojskie // Informator Archeologiczny. Badania. Rok 1992. – Warszawa, 1997. – S. 89.

⁵² Maruszczak H. Podziały geograficzne Eu-

ropy i problemy pogranicza Słowiańszczyzny zachodniej i wschodniej // Geograficzne problemy pogranicza Europy Zachodniej i Wschodniej / Pod red. H. Maruszczaka, Z. Michalczyka. – Lublin, 2004. – S. 22.

літопису, не акцентуючи на особливостях вже неактуальної на той час племінної географії цього регіону, або ж достеменно не знаючи її, окреслив штучною дефініцією “Червенські гради”, властиво, увесь ареал розселення черв’ян. Очевидно, становище черв’ян на перших порах після їх включення до складу Русі у 979/981 р. за своєю суттю мало чим відрізнялося від їхнього статусу під чеською зверхністю в 960–970-х роках. Позаяк союзницько-трибутарні відносини не могли передбачати чітких та цілеспрямованих заходів одержавлення, у межиріччі Західного Бугу та Вепру продовжували існувати старі поселенські осередки, зокрема в Гуцові, Майдані Гурному, Майдані Новому та, можливо, Липсько-Поліссі й Скибиці. Появу на сторінках літопису терміну “Червенські гради” варто пояснювати тим, що процес “окняжіння” черв’ян розтягнувся на декілька десятиліть й остаточно мав завершитися лише після завоювання цієї території на початку 1030-х років зусиллями князя Ярослава Мудрого⁵³. У цьому руслі ми близькі до думки Олександра Головка про певну специфіку управління “Червенськими градами” як територіальною одиницею, що лише частково належала до сфери державного контролю Русі внаслідок недавності входження до неї. Така традиція, передусім, – через пограничне становище цих земель, простежується і в пізніший час, а саме в 1213 р., коли Данило Романович “приа... всю Оукраиноу”, тобто “територію, де не було князівського правління, – “вольницю”, що знаходилась поблизу батьківщини, “країни” – “у країни”⁵⁴.

“Перенесення градів”: Рокитне та Завадів. Однією з характерних рис “окняжіння” племінних земель у X – на початку XI ст. було “перенесення” нових городищ на місце, розташоване неподалік укріплених племінних осередків⁵⁵. Вперше на таке явище звернув увагу Олександр Спіцин, згідно з думкою якого давній Смоленськ спершу знаходився у Гнєздові, а в XI ст., за Ярослава Мудрого, його містотворче ядро змістилось на сучасне місце⁵⁶. Згодом, за допомогою археологічних досліджень, схожі тенденції простежили у низці міст Північно-Східної Русі (Новгород, Ростов, Білоозеро, Ярославль та ін.). На цій основі Володимир Мавродін виокремив декілька причин “перенесення градів”, серед них: неможливість подальшого розростання старих оборонних пунктів, зміщення осей поселенського простору через торгівельні чи економічні потреби київських князів, а також у тому випадку, коли в племінних центрах зосереджувалася ворожа князю місцева знать і боротьба з нею супроводжувалася руйнуванням укріплень⁵⁷.

У межиріччі верхніх течій Західного Бугу та Вепру традицію “перенесення градів” репрезентують городища кінця X – початку XI ст. в Рокитному та

⁵³ Ляска В. Червен... – С. 194–195.

⁵⁴ Головка О. Б. Слов’яни Північного Причорномор’я доби Київської Русі та проблема витоків українського козацтва // Український історичний журнал. – Київ, 1991. – № 11. – С. 33–34; Його ж. Проблема дослідження історичних попередників українського козацтва // Історія українського козацтва. Нариси: У 2 т. / Відп. ред. В. А. Смолій. – Київ, 2006. – Т. 1. – С. 32, 35.

⁵⁵ Мавродін В. В. Образование Древнерусского государства. – Ленинград, 1945. – С. 144–145; Дубов И. В. К проблеме “переноса” городов в Древней Руси // Проблемы отечественной и всеобщей истории. – Ленинград, 1983. – Вып. 10: Генезис и развитие

феодализма в России / Ред. И. Я. Фроянов. – С. 70–82; Фроянов И. Я., Дворниченко А. Ю. Города-государства Древней Руси. – Ленинград, 1988. – С. 39–40; Жих М. Проблема переноса древнерусского города и вопрос о возникновении городов-государств Киевской Руси // Историческая наука и российское образование (актуальные проблемы). – Москва, 2008. – Ч. 1. – С. 224–237 (та ін.).

⁵⁶ Спицынъ А. А. Гнѣздовскіе курганы въ раскопкахъ С. И. Сергѣева // Извѣстія Императорской археологической комиссіи. – Санктпетербург, 1905. – Вып. 15. – С. 7–8.

⁵⁷ Мавродін В. В. Образование Древнерусского государства... – С. 145.

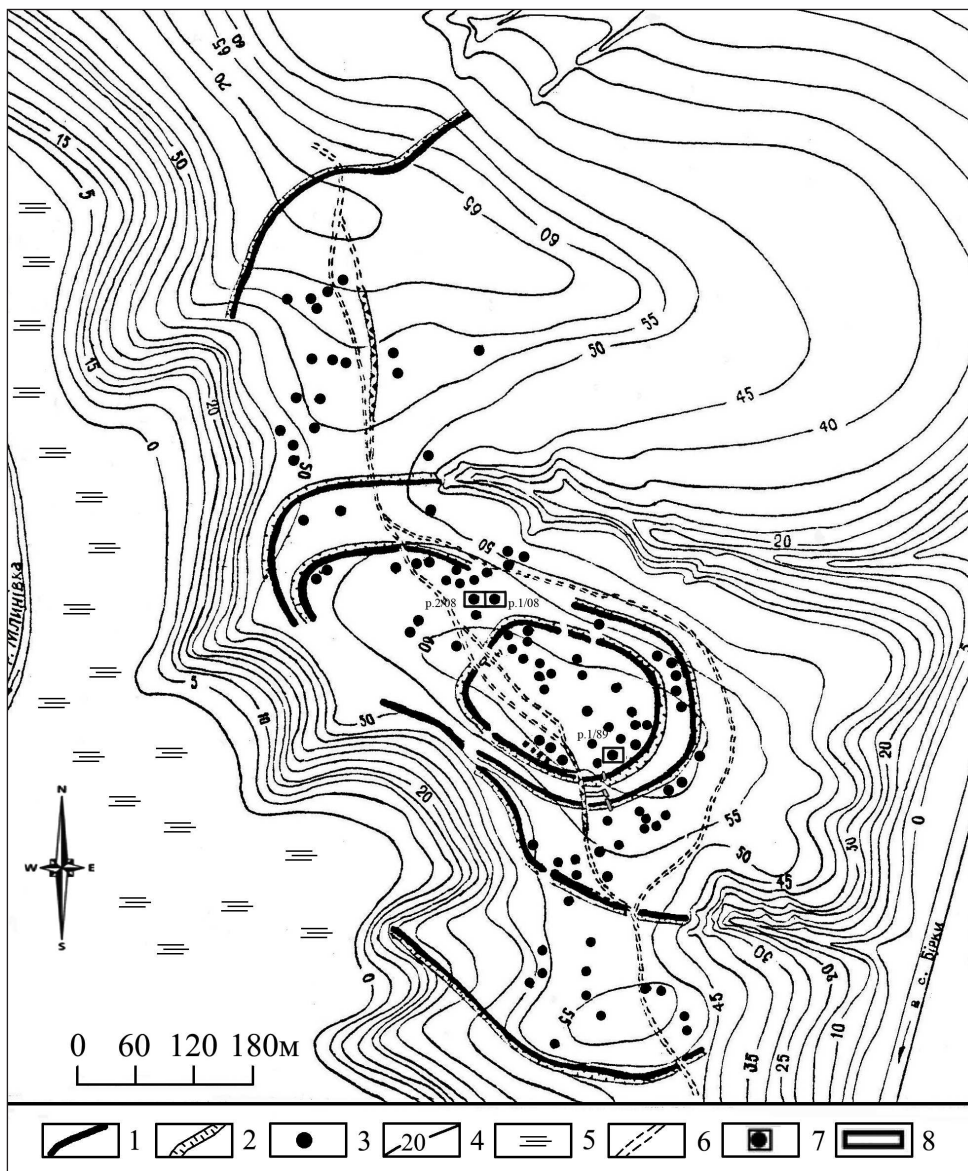


Рис. 5. План укріплень городища Рокитне. Топогеодезична зйомка М. Филипчука: 1 – вал, 2 – рів, 3 – западина, 4 – висотні відмітки, 5 – заболочене русло річки, 6 – стежка, 7 – розкопи на місці жител - “западин”, 8 – траншеї-перетини валів (за: Шишак, Погоральський, Ляска, 2012)

Завадові, розташовані на віддалі 2 км одне від одного. Городище Рокитне⁵⁸ локалізоване на трьох підвищеннях гребеня мисоподібної гряди, оточеної долиною р. Млинівки. Воно має складну систему оборонних укріплень, збережену у

⁵⁸ На думку Івана Крип'якевича, городище біля Рокитного варто ототожнити з “Борком” (“Боркою”): Крип'якевич І. Деякі літописні назви з Галичини // Записки

вигляді земляних валів, поєднаних з ровами. Городище складається з центрального майданчика, трьох ліній укріплень з північної та південної сторін і невеликого відрізка валу між першою та другою лініями південної ділянки оборони центрального майданчика⁵⁹. Його ядро має овальну в плані форми й займає територію розмірами 130×180 м. Вздовж її периметру розташовані вал і рів. Загальна довжина валу – 500 м, середня висота насипу валу – 1,5–2,0 м над рівнем сучасної поверхні, ширина у підніжжі 7,0–10,0 м. Рів сягає глибини 1–1,5 м та ширини у верхній частині 4 м. Зі сходу та північного заходу чітко простежуються “розриви” валу, очевидно, – сліди в’їзду. Насипи інших оборонних ліній були не такими потужними, їхня висота доходить до 1,0–1,5 м, а ширина – 3,5–6,0 м. Глибина ровів поблизу цих валів – 0,5–1,0 м з шириною у горішній частині 2,5–4,0 м⁶⁰. Загальна площа території, охопленої укріпленнями, доходить до 26,6 га (рис. 5)⁶¹.

У південній частині городища досліджено вал другої лінії оборони, в якому на глибині 0,6–0,8 м від гребеня насипу простежено прямокутне за планом заповнення. Його репрезентують темно-сірі супіски зі шматками перепаленої до червоного кольору глини, деревним вугіллям та незначною кількістю уламків посуду X–XI ст. Довжина об’єкту доходила до 2,9 м, а висота – 0,6 м. Його нижній контур добре спланований, з вертикальними стінками й заглиблений у материк на 0,25–0,3 м⁶². За своїми розмірами та планіграфією дерев’яна конструкція у дослідженому насипі схожа до внутрішньовалової споруди, зафіксованої на городищі у Добростанах, синхронною до рокитнянського⁶³. Така технологія будівництва також має аналогії до спорудження укріплених ліній городищ IX–X ст. на Буковині, зокрема, Горішніх Шерівців, Добринівців, Грозинців та ін. На думку Бориса Тимощука, основу таких оборонних ліній укладали частоколи, або стіни з горизонтальних колод, укріплені з внутрішньої сторони зрубами-опорами

Наукового товариства імені Шевченка (далі – ЗНТШ). – Львів, 1991. – Т. 222: Праці Історико-філософської секції. – С. 313–314. Борок літопис згадує наприкінці весни 1242 р.: *Ипатьевская летопись*. – Стб. 794. Очевидно, в літописі йшлося не про саме городище, що в той час уже не існувало, а, власне, місцевість, від якої й пішла назва сучасного села Бірки. Етимологію слова “борькъ” чи його варіації виводять від означення “сосновий лісок”: Етимологічний словник літописних географічних назв Південної Русі / І. М. Железняк, А. П. Корепапов, Л. Т. Масенко Л. Т., О. С. Стрижак; відп. ред. О. С. Стрижак. – Київ, 1985. – С. 24.

⁵⁹ Шишак В. Городище X–XI ст. в с. Рокитне на Львівщині // *Еволюція розвитку слов’янських градів...* – С. 43; Шишак В., *Погоральський Я., Ляска В.* Городище X–XI ст. Рокитне II на Розточчі // *Матеріали і дослідження з археології Прикарпаття і Волині*. – Львів, 2012. – Вип. 16. – С. 309. – Рис. 1, 2.

⁶⁰ На думку Романа Береста, вали другої та третьої ліній, які захищали городище, залишилися недобудованими (*Берест Р.* Нові дані про городище біля с. Рокитне // *Археологічні дослідження Львівського університету*. – Львів, 1997. – Вип. 2. – С. 25; *Його ж.*

Нові відомості та матеріали про городище біля с. Рокитне // *Львівський археологічний вісник*. – Львів, 1999. – Вип. 1. – С. 105). Можливо, городище в Рокитному після певного часу додатково укріплювали, але з тих чи інших причин ці зусилля не отримали логічного завершення. У такому контексті цікаву ситуацію бачимо на городищі у Заваді Лянцкоронській (Малопольща), територія якого в першій половині IX ст. сягала 1 га, однак на кінець цього ж століття планувальна структура вже складалася з двох укріплених частин загальною площею 10 га (*Poleski J.* *Grody plemienne...* – S. 115). Проте, через недостатню археологічну вивченість оборонних споруд Рокитного, поки не випадало б робити аналогічні висновки стосовно його укріплень.

⁶¹ Шишак В. Городище... – С. 43; Шишак В., *Погоральський Я., Ляска В.* Городище... – С. 311–312. – Рис. 2.

⁶² Шишак В., *Погоральський Я., Ляска В.* Городище... – С. 313. – Рис. 5.

⁶³ Шишак В., *Ляска В.* Ранньосередньовічний поселенський комплекс поблизу села Добростани на Розточчі // *Археологічні дослідження Львівського університету*. – Львів, 2013. – Вип. 17. – С. 99–101.

(іноді з основою, опущеною в материк), розташованими на певній відстані один від одного (“столпие”)⁶⁴. Все ж, як переконливо довів Віталій Козюба, “столпие” репрезентувало дещо інакший вид фортифікаційних споруд⁶⁵, аніж описаний у цитованого дослідника. Тому, очевидно, внутрішньовалові конструкції з Добро-станів та Рокитного варто інтерпретувати як городні – зруби, щільно забутовані ґрунтом. Тим паче, для городищ Х–ХІ ст., на відміну від пізнішого часу, характер-на відсутність конструктивного взаємозв’язку між городнями⁶⁶.

На території Рокитного виявлено поверхневі сліди близько 100 заглибле-них у материк нижніх частин житлових будівель, що збереглися у вигляді так званих “западин” (деструкцій житлових споруд), глибиною у центральній час-тині 0,2–0,5 м й діаметром 4–5 м. На місці трьох “западин” досліджено три житла розмірами 3,2×3,6 м з печами-кам’янками в одному з кутів. Віднайдений керамічний матеріал із заповнення котлованів та долівки за сукупністю ознак можна датувати кінцем Х – першою половиною ХІ ст.⁶⁷

Для городища у Рокитному характерна складна багаторядна система обо-рони, значною мірою підпорядкована рельєфу, укріплення тут захищали чима-лу за площею територію (рис. 5). Аналоги такій планувальній структурі бачимо, передусім, на хорватських городищах Прикарпаття, зокрема в Стільську⁶⁸, Пліс-неську⁶⁹, Крилосі⁷⁰, Добростанах⁷¹, Солонську⁷², Ганачівці⁷³, Жидачеві⁷⁴ (ур. Базив-ївка) та ін. Характерною ознакою укріплень Рокитного можна вважати те, що вали на окремих ділянках зливаються аналогічно до укріплень у Добростанах, Гологірках, Которинах V, Тулігловах, Трепчі, Аксманіцах (Яксманічах), Наша-цовіцах та Саришських Соколовцях⁷⁵. Складні городища округлої форми з кон-центричними лініями валів (“ходліковського” типу⁷⁶, або ж типу ШС за класи-фікацією Я. Полеського⁷⁷) відомі також на території Малополющі (Нашацовіце,

⁶⁴ Тимошук Б. О. Давньоруська Букови-на... – С. 132, 164, 167.

⁶⁵ Козюба В. Давньоруське “столпие” за історико-лексичними та археологічними матеріалами // Археологія. – Київ, 2010. – № 2. – С. 42–50.

⁶⁶ Моргунов Ю. Ю. Древо-земляные укре-пления Южной Руси X–XIII веков. – Москва, 2009. – С. 47–49.

⁶⁷ Погоральський Я., Ляска В., Вітвіцька Г. Дослідження ранньосередньовічного горо-дища Рокитне II на Розточчі // Археологічні дослідження Львівського університету. – Львів, 2010. – Вип. 13. – С. 345–358. – Рис. 2–9; Шишак В., Погоральський Я., Ляска В. Горо-дище... – С. 314–327. – Рис. 2, 6–14.

⁶⁸ Корчинський О. Ранньосередньовічне місто на Верхньому Дністрі // Матеріали і дослідження з археології Прикарпаття і Волині. – Львів, 2008. – Вип. 12. – С. 267–282.

⁶⁹ Филипчук М. А. Структура Пліснесько-го археологічного комплексу в слов’янський та давньоруський час // Вісник Інституту археології / ЛНУ імені Івана Франка. – Львів, 2009. – Вип. 4. – С. 5–7.

⁷⁰ Томенчук Б. Три періоди розвитку істо-ричної топографії давнього Галича // Етно-

культурні процеси в Південно-Східній Єв-ропі / Відп. ред. Р. Терпиловський. – Київ; Львів, 1999. – С. 301–303.

⁷¹ Шишак В., Ляска В. Ранньосередньовіч-ний поселенський комплекс... – С. 97–99. – Рис. 2.

⁷² Филипчук М. Дослідження городищ у Верхньому Подністров’ї // Львівський археологічний вісник. – Вип. 1. – С. 75–79.

⁷³ Корчинський О. М. Городища IX–XIV ст. в басейні Верхнього Подністров’я. Дис... канд. іст. наук. – Львів, 1996 // Науковий архів Інституту археології НАН України. – № 1996 / 111. – С. 160–161.

⁷⁴ Його ж. Зудец (короткий підсумок археологічних досліджень) // Матеріали і до-слідження з археології Прикарпаття і Волині. – Львів, 2007. – Вип. 11. – С. 266–271.

⁷⁵ Його ж. До питання про типологію оборонних укріплень городищ Верхнього Подністров’я VIII–XIV ст. // Фортеця: збір-ник заповідника “Тустань”. – Львів, 2009. – Кн. 1: На пошану Михайла Рожка. – С. 244.

⁷⁶ Dulinić M. Mazowsze we wczesnym średniowieczu. Jego związek z “państwem gnieź-nieńskim” // Civitas Schinesghe cum pertinentiis / Red. W. Chudziak. – Toruń, 2003. – S. 107.

Завада Лянцкоронська, Ходлік, Гуців та ін.)⁷⁸. Значна площа укріплень Рокитного є показником, який, з поміж іншого, свідчить на користь твердження про функціонування цього городища за племінного часу. Для прикладу, всі добре датовані городища в польській частині Західних Карпат площею понад 5 га, належать до передп'ястівського періоду (за винятком феодального осередку в Нашацовіцах, що існував на місці колишнього племінного осередку)⁷⁹. Схожа ситуація спостерігається і на території Малополющі загалом, хоча цікаво відзначити: великі городища виявляються домінантою для її південно-західної частини, в той час, як на східних теренах відомо лише кілька укріплень таких розмірів (Ходлік, Гуців)⁸⁰. Важливими в цьому випадку сприймаються також відомості про ранньосередньовічні городища Словаччини: кількість городищ із площею 10–25 га тут сягає 16 %, ще 4 % – це укріплення, територія яких охоплює понад 25 га (що, правда, останні, ймовірно, збудовано ще в ранньозалізному віці)⁸¹.

Городище у Рокитному контролювало один із відтинків шляху з Волині на Прикарпаття, який пролягав “прохідною долиною” через Розточчя, орієнтовно по лінії Зашків – Брюховичі – Рясне⁸². Наприкінці X ст. цю роль перебирає на себе Завадівське городище, споруджене по інший бік долини Млинівки. Цей оборонний пункт локалізовано на мисоподібному підвищенні (ур. Бобелика) з доволі стрімкими схилами від північної, західної та південної сторін. Майданчик городища має неправильну овальну форму розмірами 70×45 м. Вздовж периметру городище укріплене земляним валом, ровом та ескарпом. Найбільша висота насипу зафіксована у східній частині, де вона доходить близько 1 м від рівня сучасної поверхні, ширина валу при основі сягає 5 м. Із зовнішньої сторони його оточує рів, відстань між берегами якого у верхній частині доходить до 4,0–4,50 м, а глибина коливається в межах 1,0–1,20 м. Від півночі та півдня вал ледь простежується. Іззовні в цьому місці пролягає штучно влаштована тераса шириною приблизно 2,0–3,0 м. У західній частині городища висота валу помітно зростає, доходячи до 0,80–1,0 м над рівнем давнього горизонту з шириною при основі близько 3,0–3,50 м. Тут рів сягає глибини 0,50 м з відстанню між берегами 1,0–1,50 м. У східній та західній частинах городища мають “розриви” валу та рову шириною 6,00 м та 3,00 м відповідно, що може свідчити про місця в'їздів на територію (рис. 6)⁸³. Здійснений у західній частині городища перетин оборонної лінії вказав, що вал насипано поверх давнього горизонту з сірих, темно-сірих, світло-жовтих супісків та темно-жовтих суглинків. При спорудженні земляного валу використано вапнякову гальку й каміння, зафіксовані з внутрішньої сторони насипу, окремі камені виявлено також на дні рову⁸⁴.

На центральному майданчику городища зафіксовано рештки тринадцяти споруд, збережені у вигляді “западин”, розташованих групами по два-три

⁷⁷ Poleski J. Wczesnośredniowieczne grody plemienne i państwowe w polskiej części Karpat Zachodnich // Wczesne średniowiecze w Karpatach polskich / Red. J. Gancarski. – Krosno, 2006. – S. 201.

⁷⁸ Wojenka M. Wielkość i rozplanowanie umocnień wczesnośredniowiecznych grodzisk słowiańskich okresu plemiennego z ziem polskich // Wczesne średniowiecze w Karpatach... – Ryc. 4.

⁷⁹ Poleski J. Wczesnośredniowieczne grody... – S. 198.

⁸⁰ Wojenka M. Wielkość i rozplanowanie

umocnień... – S. 278–279.

⁸¹ Lulewicz D. Stan badań nad wczesnośredniowiecznymi grodziskami z terenu Słowacji // Wczesne średniowiecze w Karpatach... – S. 325. – Ryc. 1.

⁸² Природа Львівської області / За ред. К. І. Геренчука. – Львів, 1972. – С. 117.

⁸³ Шишак В., Ляска В. Городище X–XI ст. Завадів на Розточчі // Археологічні дослідження Львівського університету. – Львів, 2010. – Вип. 13. – С. 322–323. – Рис. 1, 2.

⁸⁴ Там само. – С. 323–324. – Рис. 3.

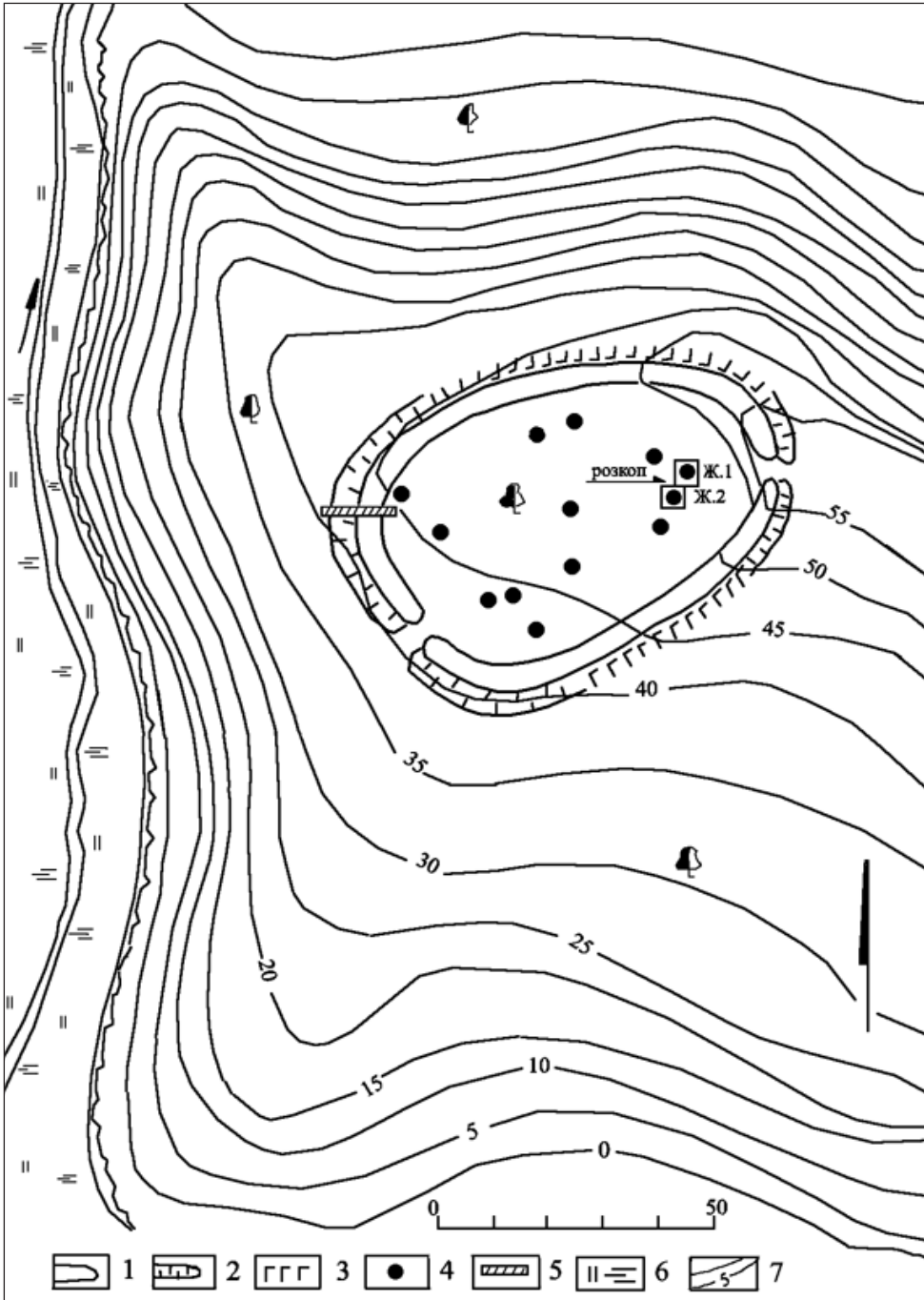


Рис. 6. Схематичний план городища Завадів: 1 – вал, 2 – рів, 3 – ескарпи, 4 – западини, 5 – перетин валу, 6 – заболочене русло ріки, 7 – висотні відмітки (за: Шишак, Ляска, 2010)

об'єкти, переважно вздовж внутрішньої сторони валу. Вони мають округлу в плані форму з діаметром у верхній частині 3–5 м; їхня глибина коливається в межах 0,6–1,0 м. На місці двох “западин” у східній частині городища досліджено два заглиблені житла кінця X – початку XI ст. з печами-кам'янками одному з кутів. За планувальною структурою укріплення та виявленими археологічними матеріалами спорудження Завадівського городища можна датувати кінцем X – початком XI ст.⁸⁵ Надійним індикатором для визначення долішньої хронологічної межі функціонування городища у Завадові є два шиферні пряслиця, виявлені в одному з жител. Відомо, що поява на Русі шиферних пряслиць червоного та сірого кольорів співпадає з кінцем X ст., а масове їх поширення, очевидно, в процесі “окняжіння” племінних земель, припало на початок XI ст.⁸⁶

Дещо інший варіант “перенесення градів”, з більшим часовим хіатусом, зафіксовано на Грабовецькому горборгір'ї, де, як уже згадувалося, у IX – на початку XI ст. функціонували городища в Майдані Новому та Скибицях. Після їхнього занепаду, за століття-два, коли процеси територіальної організації верхньобузького відтинку західного порубіжжя Русі набрали обертів, на віддалі 6–8 км від укріплень у Майдані Новому та Скибицях споруджено городище літописного Грабовця (1266⁸⁷). Воно займає Замкову гору, від півдня та заходу омиту Калинівкою, лівою притокою Волиці. Зі сходу до дитинця прилягав неукріплений посад, більше відомий як поселення XII/XIII ст. Броніславка I⁸⁸. Дитинець городища овальної в плані форми й має розміри 60×110 м. З його південної та східної сторін простежується рів, який у західному напрямку переходить у невелике плато. Зі східної (напільної) сторони літописний Грабовець оточував ще й потужний вал, висота якого сьогодні сягає 6 м. Найінтенсивніші процеси заселення Замкової гори датуються XII–XIV ст., головню, – XIII ст. Перед будівництвом валу в XII/XIII ст. частину гори штучно знівельовано й лише після цього споруджено земляний насип. Згідно з гіпотезою Марії Суприн, праця відбувалася двома етапами. Спершу вал насипано до певної висоти й згодом, після перерви, його додатково укріплено, найперше в північній частині оборонної лінії⁸⁹.

Відзначимо, що тенденції “перенесення градів” зафіксовано також у Західному Поділлі, де із руйнуванням племінної поселенської структури, центром якої було городище IX–X ст. Біле III, його функції перебирають розташовані неподалік фортеці XII – першої половини XIII ст. Біле I–II⁹⁰. Окрім того, аналогії бачимо і в Східному Надсянні, де городище Вишня II споруджене поблизу племінного укріпленого поселення Вишня I⁹¹, та на Буковині, де збудована наприкінці X ст. фортеця у Горішніх Шерівцях обійняла округу Чорнівського гнізда поселень⁹².

⁸⁵ Шишак В., Ляска В. Городище... – С. 325–336. – Рис. 2, 4–12.

⁸⁶ Рыбаков Б. А. Ремесло Древней Руси. – Москва, 1948. – С. 195; Петраускас А. Ремесла та промисли сільського населення Середнього Подніпров'я в IX–XIII ст. – Київ, 2006. – С. 82.

⁸⁷ Ипатьевская летопись. – Стб. 865. Пор.: Грушевський М. Хронологія подій Галицько-Волинської літописи // ЗНТШ. – Львів, 1901. – Т. 91: Праці історично-філософичної секції. – С. 46.

⁸⁸ Archeologiczne zdjęcie Polski... –

Nr obsz. 86–91. – Nr inw. 6990.

⁸⁹ Суприн М. Grabowiec, pow. Hrubieszów // Informator Archeologiczny. Badania. Rok 1971. – Warszawa, 1972. – S. 170–171; Prusicka E. Zamek Grabowiec – wyniki badań archeologicznych // Zamki Lubelszczyzny w źródłach archeologicznych / Red. E. Banasiewicz-Szykuła. – Lublin, 2015. – S. 115–120.

⁹⁰ Миська Р., Погоральський Я. Дослідження городищ поблизу села Біле на Чортківщині // Археологія і давня історія України. – Київ, 2010. – Вип. 2: Археологія Правобережної України. – С. 217.

Вірогідно, житлова забудова кінця X – початку XI ст. на городищі у Рокитному (аналогічно до укріплень “Червенських градів”) продовжувала існувати ще й після походу Володимира Святославовича на хорватів. Виглядає на те, що споруди з Рокитного є синхронними до жител у Завадові, позаяк виявлений тут керамічний посуд з багатопротилітним манжетоподібним завершенням вінець можна датувати кінцем X – першою половиною XI ст.⁹³ На нашу думку, заселення територій городищ – общинних центрів типу Рокитного ще на початку XI ст. можна пояснити двома причинами: 1) походи князя Володимира не були настільки руйнівними для суспільно-політичного укладу місцевих племен і процес занепаду давніших общинних укріплених центрів розтягнувся на кілька наступних десятиліть; 2) уже після припинення функціонування укріплень городища місцеве населення продовжувало проживати на цій ділянці, експлуатуючи ще певний час звичну ландшафтно-господарську нішу та зберігаючи тяглість традицій матеріальної культури⁹⁴.

Характерно, що схожі дискусії про долю племінних городищ після їх включення до державного утворення П'ястів точаться і серед польських дослідників. Наприклад, Анджей Жакі вказував на те, що горішню часову межу існування племінних осередків варто відносити до кінця X ст.⁹⁵ Цій тезі суперечив Міхал Парчевський, який дотримується думки про продовження функціонування городищ такого типу в XI–XII ст.⁹⁶, підтвердженням чому є укріплення у Краківській землі – Краків, Страдов та Нашацовіце⁹⁷. У цьому руслі виважено позицію зайняв Анджей Буко. Не заперечуючи руйнування городищ внаслідок експансії П'ястів на Великопольщу, Мазовше та Шльонськ, він пояснив традиції існування віслянських племінних городищ Краківщини в XI–XII ст., тим, що цей регіон перед польською інвазією вже знаходився у посіданні Болеслава, сина Мешка I, й тому руйнувати його поселенську структуру було невигідно ані економічно, ні стратегічно⁹⁸. Цілком можливо, що наступні археологічні дослідження дадуть змогу розглядати городища у Рокитному та Завадові не лише з огляду їх генетичної спадкоємності, а й з позиції співіснування чи суперництва. Володимир Петрухін і Тамара Пушкіна – автори концепції про так звані “парні” центри – розглядають городища подібного гагунку крізь призму боротьби князівської влади та місцевої племінної знаті. Згідно

⁹³ *Багрий Р.* Вишня // Археология Прикарпаття, Вольни и Закарпаття (раннеславянский и древнерусский период) / Отв. ред. А. П. Черныш. – Киев, 1990. – С. 136–140; *Піцишин М., Овчинников О.* Судова Вишня I та процес феодалізації Прикарпаття // Еволюція розвитку слов'янських градів... – С. 44–46.

⁹² *Возний І. П.* Історико-культурний розвиток... – С. 61.

⁹³ *Малевакская-Малевиц М. В.* Керамика западнорусских городов X–XIII вв. / Труды Института истории материальной культуры. – Санкт-Петербург, 2005. – Т. 17. – С. 33. – Рис. 9; *Петегририч В., Павлів Д., Принада І.* Поселення X–XI ст. біля с. Черчика на Яворівщині // Матеріали і дослідження з археології Прикарпаття і Волині. – Львів,

2005. – Вип. 9. – С. 286–294; *Михайлина А. П.* Слов'яни VIII–X ст. між Дніпром і Карпатами. – Київ, 2007. – С. 41; *Физинчук М.* Райковецька культура... – С. 80–82, 100; *Чайка Р.* Давньоруське городище Листвин і його околиці у X–XI ст. – Львів, 2009. – С. 58–59. – Рис. 40–41.

⁹⁴ *Шишак В., Погоральський Я., Ляска В.* Городище... – С. 327.

⁹⁵ *Żaki A.* Archeologia Małopolski wczesnośredniowiecznej. – Wrocław; Warszawa; Kraków; Gdańsk, 1974. – S. 375.

⁹⁶ *Parczewski M.* Początki... – S. 32, 47.

⁹⁷ *Poleski J.* Grody plemienne... – S. 119.

⁹⁸ *Buko A.* Małopolska “czeska” i Małopolska “polańska” // *Ziemia polskie w X wieku i ich znaczenie w kształtowaniu się nowej mapy Europy* / Pod red. H. Samsonowicza. – Kraków, 2000. – S. 159–161.

з цією гіпотезою, на початках “окняжіння” земель сили Києва і племінних етнопотестарних структур виявилися рівнозначними і тому, поруч з племінними центрами, які продовжують існувати, виникають нові городища – погости, орієнтовані на подальше одержавлення завойованих теренів⁹⁹.

“Переростання” племінних осередків на князівські фортеці: Пліснеськ та Бужеськ. У процесі “окняжіння” деякі городища VIII–X ст. “переростали” в осередки князівської влади, змінювалися їх планувальна структура та конструктивні особливості захисних ліній. Найкраще цю модель ілюструє Пліснеський археологічний комплекс, у функціонуванні якого чітко виокремлюються два культурно-хронологічних горизонти – слов’янський (IX–X ст.) та руський (XI–XIII ст.). Розквіт слов’янського городища припадає на кінець X ст., тоді його площа сягала 450 га. У IX – першій половині X ст. тут зведено сім внутрішніх ліній оборони, які оточували так зване високе плато (ур. “Оленин Парк”, ур. “Замчисько”, ур. “Високе городиско”), а в середині – другій половині X ст. зовнішні лінії укріплень охопили, – так зване низьке місто (рис. 7). Внутрішні оборонні рубежі мають дві, рідше три перебудови, здійснені, головню, у першій половині – середині X ст. Як внутрішні, так і зовнішні лінії захисту Пліснеського городища перестали функціонувати наприкінці X ст. внаслідок походу Володимира Святославовича на хорватів¹⁰⁰.

Після занепаду слов’янських укріплень в XI ст. заселення Пліснеська продовжився, однак уже як неукріпленого поселення, до якого від півночі приймався курганний могильник XI – початку XII ст. в урочищі Поруби. В останній чверті – наприкінці XI ст. на Пліснеську зафіксовано трансформацію заглиблених житлово-господарських споруд у наземні, а також зміну опалювальних пристроїв – перехід від кам’янок до глинобитних печей¹⁰¹. Наприкінці XI – на початку XII ст. відкрите поселення почали обносити оборонними лініями, спорудженими на місці окремих не функціонуючих слов’янських валів. Важливо, що у XII–XIII ст. укріплення охопили лише частину колишнього слов’янського городища: ур. Замчисько та ур. Оленин парк (загальною площею 2,8 га), де, після перерви в XI ст., відновили функціонування шоста та сьома оборонна лінії (рис. 7)¹⁰². Прикладом такої перебудови є укріплення у східній частині ур. Замчисько, які за слов’янських часів репрезентував невеликий насип, а в другій половині XII ст. тут споруджено зрубну будівлю шириною 3,60 м – забороло (?). Її деструкції збереглися у вигляді земляної платформи, поверх якої зафіксовано три паралельні рівчаки від горизонтальних колод¹⁰³. Отож, як вказують археологічні джерела, планувальна структура літописного Пліснеська, де у 1233 р. сиділи бояри Арбузовичі¹⁰⁴, складалася з дитинця та неукріплених посаду й

⁹⁹ Петрухин В. Я., Пушкіна Т. А. К предьстории древнерусского города // История СССР. – Москва; Ленинград, 1979. – № 4. – С. 100–112.

¹⁰⁰ Филипчук М. Структура та основні проблеми у вивченні Пліснеського археологічного комплексу // Пліснеські старожитності. Збірник наукових праць Адміністрації історико-культурного заповідника “Давній Пліснеськ” на пошану Михайла Андрійовича Филипчука. – Львів, 2016. – С. 38–41.

¹⁰¹ Там само. – С. 41–43.

¹⁰² Його ж. Структура Пліснеського архео-

ло-гічного комплексу... – С. 7; Шелеп В. М., Филипчук А. М. До питання про формування та структуру Пліснеського городища у давньоруський період // Науковий семінар “Пліснеський археологічний комплекс: стан та перспективи дослідження” (Львів, 15 квітня 2016 р.). Тези доповідей. – Львів, 2016. – С. 14.

¹⁰³ Филипчук М. Основні підсумки вивчення ліній захисту Пліснеського городища в 2007–2013 рр. // Археологічні студії. – Київ; Чернівці, 2014. – Вип. 5. – С. 300–301.

¹⁰⁴ Ипатьевская летопись. – Стб. 770.

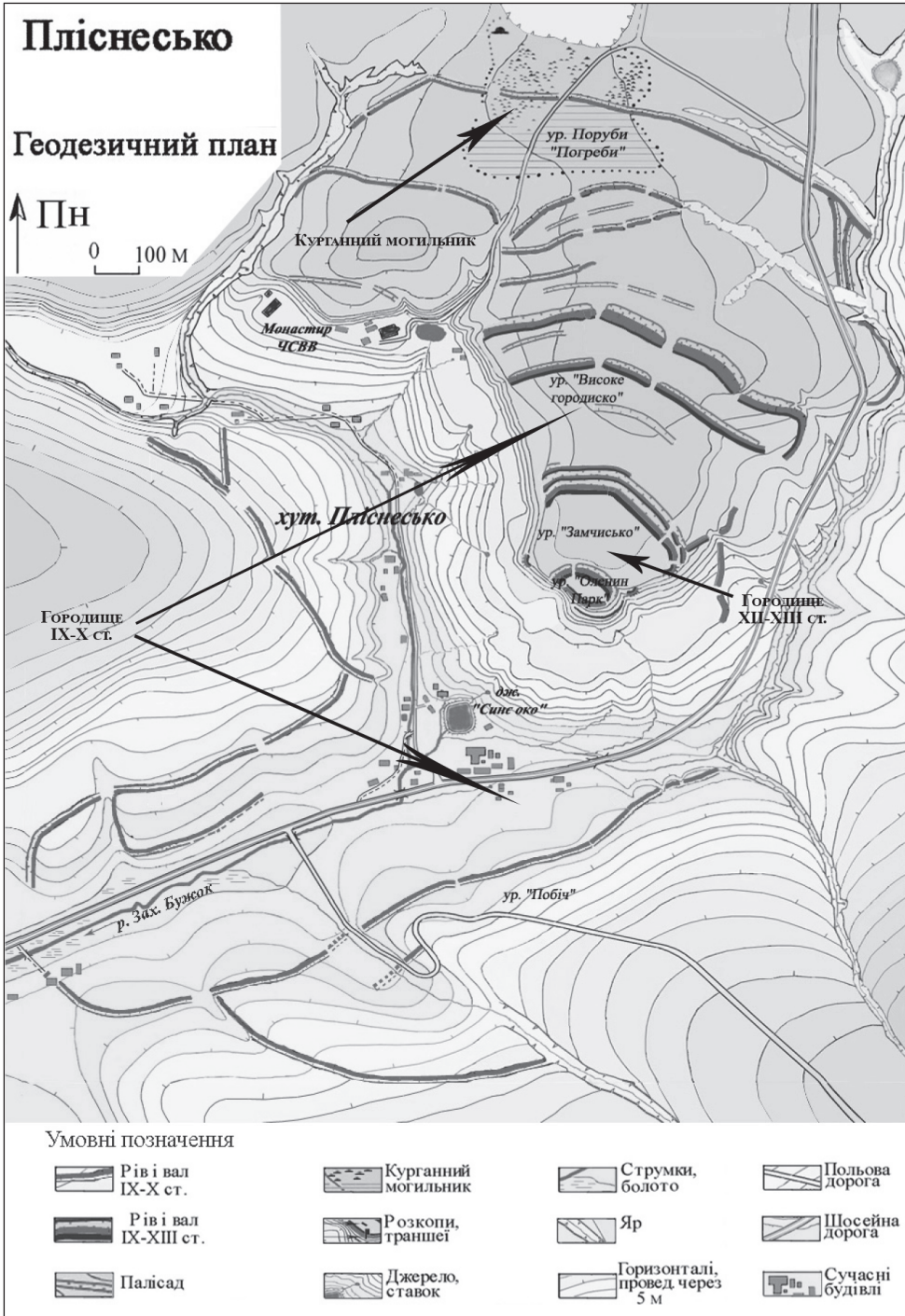


Рис. 7. План Пліснеського археологічного комплексу (за: Филитчук, 2009)

“окольного города”. Прикметно, що на терені городища могло знаходитись кілька християнських храмів, зокрема в ур. Оленин Парк та ур. Церквиська. Попри сумніви Теофіла Коструби¹⁰⁵, саме з ур. Оленин Парк, на території якого виявлено фундаментні рови, полив'яну керамічну плитку та бронзове окуття від вікна, варто пов'язувати монастир, заснований, за легендою, наприкінці XII ст. заходами княжни Олени, доньки князя Всеволода Мстиславовича¹⁰⁶.

Важливим індикатором “окняжіння” Пліснеська є курганний могильник в ур. Поруби, на якому локалізовано 143 поховальні насипи. У них ще в 1881 р. Тадеуш Земеньцький виявив парні та ординарні поховання, орієнтовані головою на захід, з багатим супровідним інвентарем¹⁰⁷. У зубах померлих зафіксовано золоті бляшки – “оболи мертвих” (“оболи Харона”), а поблизу кістяків віднайдено предмети озброєння та обладунку (кольчуга, мечі, сокира, ножі), прикраси, серпи, відра та ін.¹⁰⁸ Характерною ознакою супровідного інвентарю парного поховання у кургані “Wielka mogiła bliźniacza Nr 1” є два срібні хрести кінця X – першої половини XI ст., в літературі відомі за назвою “тїдвіски скандинавського типу” (варіант В. 1 типу 1. 4. 3 за типологією Йорна Штекера). Радослав Лівох розглядає ці хрести, відлиті в одній формі, як хрещальні символи й, можливо, що і чоловік, і жінка прийняли хрещення водночас. Хоча, варто відзначити, – зазначені хрести могли використовувати і як прикраси¹⁰⁹. Окрім того, у кургані “Wielka mogiła bliźniacza Nr 2” знайдено ще два хрести: бронзовий енкалптон XI ст. з рельєфними зображенням Розп'яття і Богородиці-Оранти, виготовлений у візантійській традиції, та срібний хрестик св. Петра кінця X – першої половини XI ст. (варіант А типу 1. 1. 2 за типологією Й. Штекера)¹¹⁰. Варто відзначити, що срібний хрест виконаний доволі недбало і вельми простий за формою (рис. 8). Подібні хрести виготовляли досить кустарно, що виключає їх використання як прикрас. На думку Р. Лівоха, така технологія виробництва підтверджує припущення про використання подібних хрестів при хрещенні¹¹¹.

¹⁰⁵ Коструба Т. “Середньовічна традиція” Пліснесько-Підгорецького монастиря // Четверті “Ольжині читання”, Пліснеськ, 16 травня 2009 р. – Львів, 2010. – С. 73–76.

¹⁰⁶ Филипчук М. А. Структура Пліснеського археологічного комплексу... – С. 11.

¹⁰⁷ Ziemięcki T. Sprawozdanie z wycieczki archeologicznej w r. 1881 dokonanej (Sieniewa, Tryncza, Grodzisko, Leżajsk, Podhorce) // Zbiór wiadomości do antropologii krajowej. – Kraków, 1882. – Т. 6. – С. 58–61; *Ejusdem*. Sprawozdanie z wycieczki archeologicznej do Podhorzec w roku 1882 dokonanej // Zbiór Wiadomości do antropologii krajowej. – Kraków, 1883. – Т. 7. – С. 45–48.

¹⁰⁸ Liwoch R. Militaria z dziewiętnastowiecznych badań w Podhorcach // Acta Militaria Mediaevalia. – Kraków; Sanok, 2005. – Т. 1. – С. 37–59; *Ejusdem*. Wczesnośredniowieczne ozdoby rąk z grodziska i cmentarzyska w Podhorcach na Ukrainie // Świat Słowian wczesnego średniowiecza / Red. M. Dworaczek A. B. Kowalska, S. Moździoch, M. Rębkowski. – Warszawa, 2006. – С. 457–463; *Ejusdem*. Zabytki z wykopalisk T. Ziemięckiego w latopisowym Pleśniku //

Конференція “Ольжині читання”. Пліснеськ, 10 жовтня 2005 р. – Львів, 2006. – С. 5–15; *Ejusdem*. Wielkie kurhany latopisowego Pleśńska // Матеріали і дослідження з археології Прикарпаття і Волині. – Вип. 11. – С. 367–378; *Ejusdem*. On the new border of Christian civilisations. Archaeological material from the early Rus' Plisnesk // Rome, Constantinople and Newly-Converted Europe. Archaeological and Historical Evidence / Eds. M. Salamon, M. Wołoszyn, A. Musin, P. Špehar, M. Hardt, M. P. Kruk, A. Sulikowska-Gąska. – Kraków etc., 2012. – Vol. 2. – С. 611–619; Liwoch R., Müller-Wille M. “Druzhina” graves dating to the time around AD 1000 from Pidgirci (western Ukraine) // Archäologisches Korrespondenzblatt. – Mainz, 2012. – Jahrgang 42, Heft 3. – P. 421–438 (etc.).

¹⁰⁹ *Ejusdem*. Wielkie kurhany... – С. 373. – Рис. 8А; *Ejusdem*. On the new border... – С. 611. – Fig. 2, 7.

¹¹⁰ *Ejusdem*. Wielkie kurhany... – С. 375–376. – Рис. 5Б, 6, 4, 7Б, 9; Liwoch R., Müller-Wille M. “Druzhina” graves... – Fig. 7.

¹¹¹ Liwoch R. On the new border... – С. 612. – Fig. 9.

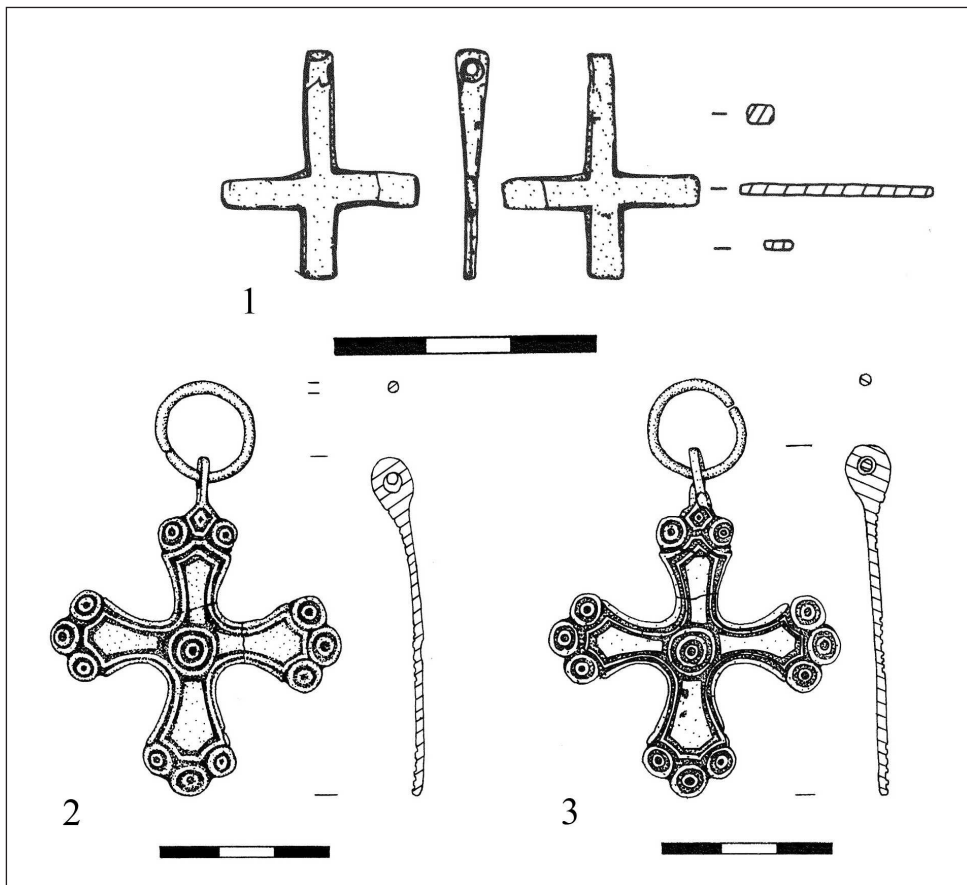


Рис. 8. Хрести з Пліснеського курганного могильника (ур. Поруби): 1: хрест з кургану “Wielka mogiła bliźniacza Nr 2”, 2–3: хрести з кургану “Wielka mogiła bliźniacza Nr 1” (за: Liwoch, 2007)

Поховання Пліснеського курганного могильника якнайкраще ілюструють явище релігійного синкретизму, яке склалося на ґрунті симбіозу язичництва та християнства. Язичницькі риси поховального обряду, передусім, репрезентує багатий супровідний інвентар, а на поступове проникнення християнства вказує західна орієнтація похованих та знахідки хрестів. На користь розбудованих язичницьких традицій свідчить часткове збереження практики спалення померлих. Для прикладу, в деяких похованнях в ур. Поруби не виявлено остеологічних решток, натомість зафіксовано вугільний шар¹¹². Схожу ситуацію простежив свого часу Іван Старчук, який у чотирьох курганах, досліджених 1946 р. та 1949 р., побачив так зване “часткове трупоспалення”¹¹³, що дало підстави Михайлу Филипчуку стверджувати про паралельне побутування на

¹¹² *Ziemięcki T* Sprawozdanie z wycieczki archeologicznej w r. 1883 dokonanej (Halicz, – Kryłos, – Podhorce) // *Zbiór Wiadomości do antropologii krajowej*. – Kraków, 1884. – Т. 8. – С. 95, 99.

¹¹³ *Старчук І.* Розкопки городища Пліс-

неська в 1947–1948 рр. // *Археологічні пам’ятки УРСР*. – Київ, 1952. – Т. 3. – С. 394; *Його ж.* Розкопки на городищі Пліснесько в 1949 р. // *Археологічні пам’ятки УРСР*. – Київ, 1955. – Т. 5. – С. 34.

могильнику інгумаційних та кремаційних захоронень¹¹⁴. Зазначимо, подібна практика біригуалізму простежена у “дружинних” курганних могильниках в Горішніх Шерівцях та Галичі (ур. Глинне-Воротиська)¹¹⁵. Окремі насипи Пліснеського некрополю, з огляду на відсутність слідів поховального обряду, очевидно, необхідно трактувати як кенотафи¹¹⁶.

Отож, за сукупністю ознак, зокрема, особливостями поховальної практики та супровідним інвентарем, Пліснеський курганний могильник варто пов'язувати із середовищем варязької дружини київських князів, яка брала участь в “окняжінні” племінних територій Прикарпаття та Волині¹¹⁷. Нижню хронологічну межу існування некрополя в ур. Поруби визначає припинення функціонування оборонної лінії слов'янського городища наприкінці X ст., яку перекривали кургани¹¹⁸. На загал, верхнє датування цих поховань визначається на першу третину – середину XII ст.¹¹⁹, що відповідає датуванню матеріалів з Пліснеського могильника за Р. Лівохом. З тим, що побутування деяких прикрас з-поміж супровідного інвентарю припадає на другу половину XII ст. чи навіть середину XIII ст.¹²⁰ Синхронні підкурганні інгумації з чітко вираженими рисами варязького поховального обряду трапляються у Городниці, Галичі (“Галичина могила”)¹²¹, Новосілках поблизу Володимира¹²² та ін.

У верхів'ях Західного Бугу модель “переростання” племінних центрів на князівські фортеці також добре ілюструє Бужеськ – осередок племені бужан, що упродовж XI–XIII ст. функціонував як осередок окремої волості. Містотворче ядро долітописного Бужеська співвідноситься з городищем, локалізованим у центрі сучасного міста. Воно розташоване на плато шириною 200–300 м і висотою 10–15 м з крутими схилами, які омивають води Західного Бугу та Полтви, і займає домінуюче становище над навколишнім тереном. Територія, охоплена укріпленнями, має окремі північно-східну, центральну та південну дільниці, відмежовані одна від одної глибокими ровами¹²³. Північно-східну

¹¹⁴ Филипчук М. А. Структура Пліснеського археологічного комплексу... – С. 8–9.

¹¹⁵ Томенчук Б. Археологія некрополів Галича і Галицької землі. Одержавлення. Християнізація. – Івано-Франківськ, 2006. – С. 14–21, 78–79.

¹¹⁶ Пелешишин Н. А., Чайка Р. М. Раскопки летописного Плеснеска // Археологические открытия 1980 года. – Москва, 1981. – С. 300; Филипчук М. А. Дослідження Пліснеського археологічного комплексу у 2007 р. // Вісник Інституту археології / ЛНУ імені Івана Франка. – Львів, 2009. – Вип. 4. – С. 143–144.

¹¹⁷ Пастернак Я. Літописний город Пліснеск і проблема варягів у Галичині // Науковий збірник Українського вільного університету. – Мюнхен, 1948. – Т. 5. – С. 146–148; Томенчук Б. Археологія некрополів... – С. 80; Филипчук М., Шуї Н. Могили Пліснеського археологічного комплексу IX–XIII ст. як джерело до вивчення етнокультурних взаємовпливів на мікро-регіональному рівні // Вісник Інституту археології / ЛНУ імені Івана Франка. – Львів, 2006. – Вип. 1. – С. 81–82; Liwoch R. Wielkie kurhany... – С. 377; Liwoch R., Müller-Wille M. “Druzhina” graves... – P. 412–438.

¹¹⁸ Филипчук М. Пліснеський археологічний комплекс (стан і перспективи дослідження) // Волино-Подільські археологічні студії. – Львів, 1998. – Т. 1: Пам'яті І. К. Свешнікова. – С. 281–282; Филипчук М., Шуї Н. Могилиники... – С. 77.

¹¹⁹ Филипчук М., Шуї Н. Могилиники... – С. 77; Филипчук М. А. Структура Пліснеського археологічного комплексу... – С. 10.

¹²⁰ Liwoch R. Wczesnośredniowieczne ozdoby... – S. 459; Ejsdem. Uwagi o chronologii wczesnośredniowiecznych cmentarzysk na zachodzie Ukrainy // In silvis, campis et... urbe. Średniowieczny obrządek pogrzebowy na pograniczu polsko-ruskim / Pod. red. S. Cygan, M. Glinianowicza, P. Kotowicza. – Rzeszów; Sanok, 2010. – S. 98.

¹²¹ Томенчук Б. Археологія некрополів... – С. 14–21, 81–82.

¹²² Olechnowicz W. Cmentarzysko w Nowosiłkach pow. Włodzimierski, gub. Wołyńska // Materiały antropologiczno-archeologiczne i etnograficzne. – Kraków, 1903. – Т. 6. – S. 3–12.

¹²³ Филипчук М. А. Звіт про рятівні роботи Буської господарської археологічної експедиції № 61 в 1988 р. на місці будівництва заводу “Автопромпокриття”. – Львів, 1988 //

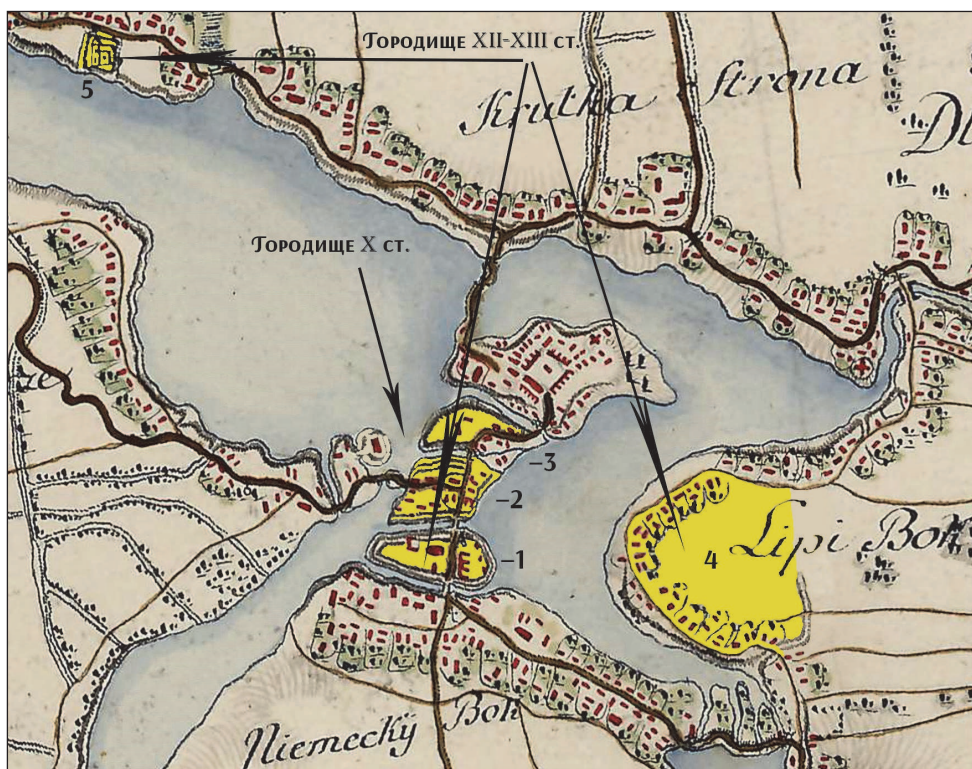


Рис. 9. Планувальна структура городища літописного Бужеська на мапі Міла (1779–1783 рр., мірило в оригіналі 1: 28 800): 1, 2, 3 – городище в центрі сучасного Бужська (1 – Велике городище), 4 – городище на Ліпибоках, 5 – городище на Волянах

частину, площею 1,4 га, з трьох сторін омиває Західний Буг: із півночі та заходу – його стариця, а від півдня – сучасне русло ріки, що проходить дном рову шириною 15–40 м та глибиною 9 м¹²⁴, викопаного ще за племінної доби¹²⁵. Нижче руслу Західного Бугу локалізовано центральний майданчик городища площею 2,8 га. Південна частина – так зване Велике городище площею понад 5 га, – з північного сходу відмежована від центрального майданчика ровом шириною 8–35 м та глибиною 10 м. З напільної, південної сторони воно захищене валом шириною 20 м та висотою 3 м та ровом, віддаль між берегами якого сягає 15–40 м, а глибина – 10 м (рис. 9, 1, 2, 3)¹²⁶. У 2001 р. досліджено залишки цього земляного насипу. Його перетин засвідчив три періоди функціонування: слов'янський, руський та пізньосередньовічний. Під час першого з них насип

Науковий архів Інституту археології НАН України. – Од. обл. 1989/127. – С. 2. – Рис. 1; Довгань П., Стеблій Н. Система оборони літописного Бужська // Фортеця: збірник заповідника “Тугань”. – Кн. 1. – С. 279–280. – Рис. 1, 2.

¹²⁴ Филипчук М. А. Звіт про рятувні роботи... – С. 2.

¹²⁵ Довгань П. Особливості північно-східної площадки городищ літописного Бужська //

Вісник інституту археології / ЛНУ імені Івана Франка. – Львів, 2009. – Вип. 4. – С. 22–23; Його ж. Північно-східна ділянка городища літописного Бужська // Археологія і давня історія України. – Київ, 2010. – Вип. 1: Проблеми давньоруської та середньовічної археології. – С. 358.

¹²⁶ Филипчук М. А. Звіт про рятувні роботи... – С. 2.

мав близько 3,2 м й був укріплений оборонною кліттю. Від неї зберігся вугільно-зольний прошарок та випалений до червоного кольору ґрунт шириною 4,2 м. На долівці цієї спаленої споруди віднайдено декілька фрагментів кружалних горщиків, що дає підстави віднести її побудову, орієнтовно, до кінця X ст. Тим самим часом можна датувати три стовпові ямки, виявлені у товщі валу, – ймовірно, від оборонних дерев'яних конструкцій¹²⁷. Окрім того, у насипі валу зафіксовано значне скупчення кісток тварин, пов'язане із здійсненням жертви перед спорудженням цієї оборонної споруди. Під цими остеологічними матеріалами виявлено поховання дитини, кістяк якої, довжиною 0,5 м, зорієнтований головою на схід. Він знаходився у правильному анатомічному порядку в неглибокій ямі підовальної форми, глибиною 0,25 м, поруч з ним зафіксовано фрагменти керамічного матеріалу X ст. На думку Петра Довганя, це поховання та згадані кістки можна пов'язати із ритуальним жертвоприношенням під час спорудження первісного оборонного валу¹²⁸.

На території Великого городища зафіксовано низку об'єктів житлового та господарського призначення, функціонування яких припадає на середину X–XI ст.¹²⁹ З-поміж них варто виокремити заглиблене житло кінця X – початку XI ст., котлован якого після припинення функціонування споруди з певною метою – повторного використання чи ритуально-гігієнічною – засипано шаром матерікової глини. Однак, спалення племінного Бужеська під час походу київського князя Володимира Святославовича перешкодило реалізації цього наміру. На користь такої тези свідчить зафіксований над перевідкладеним материковим ґрунтом прошарок товщиною 16–40 см, у якому переважали суцільні вугільні плями, дрібне каміння, фрагменти обмазування та золи¹³⁰.

Дослідження, які П. Довгань провів на центральній та північно-східній частинах долітописного Бужеська, дали можливість скоригувати тезу Володимира Петегирича про заселення цієї території лише в XI–XIII ст.¹³¹ Зокрема, в південній частині центрального майданчика зафіксовано знівельований за пізніших часів вал, спорудження якого на підставі віднайденого керамічного матеріалу можна датувати серединою X ст.¹³² Слов'янську метрику заселення центрального майданчика підтверджує також житлова й господарська забудова, часові межі якої визначено на VII – початок VIII – середину X ст.¹³³ Окрім того, археологічні дослідження дають змогу припускати інтенсивне заселення північно-східної частини городища Бужеська у X ст.¹³⁴

¹²⁷ Довгань П. Буський археологічний комплекс: стан та перспективи дослідження // Вісник Інституту археології / ЛНУ імені Івана Франка. – Львів, 2008. – Вип. 3. – С. 139–140, рис. 7, 9; Довгань П., Стеблій Н. Система оборони... – С. 281. – Рис. 4, 5.

¹²⁸ Довгань П. Буський археологічний комплекс... – С. 140; Довгань П., Стеблій Н. Система оборони... – С. 281.

¹²⁹ Довгань П. Буський археологічний комплекс... – С. 142–143.

¹³⁰ Там само. – С. 146–147.

¹³¹ Петегирич В. Початки Белза і Буська та формування їх соціально-топографічної структури в X–XIV ст. // Галичина і Волинь у добу середньовіччя. До 800-річчя з дня народження Данила Галицького. – Львів, 2001. – С. 205.

¹³² Довгань П. Дослідження центральної площадки Буського городища в 2009 р. // Вісник інституту археології / ЛНУ імені Івана Франка. – Львів, 2011. – Вип. 6. – С. 217–218. – Рис. 5.

¹³³ Довгань П. Буський археологічний комплекс... – С. 144–145; Довгань П. М., Стеблій Н. Я. Дослідження Буської археологічної експедиції у 2012 р. // Вісник інституту археології / ЛНУ імені Івана Франка. – Львів, 2012. – Вип. 7. – С. 187; Їх же. Дослідження центральної площадки городища літописного Бужеська у 2012 р. // Вісник інституту археології / ЛНУ імені Івана Франка. – Львів, 2014. – Вип. 9. – С. 144.

¹³⁴ Довгань П. Буський археологічний комплекс... – С. 145, 151; Його ж. Особливості... – С. 23–25; Його ж. Північно-східна ділянка... – С. 359–362.

Від XII ст. планувальна структура Бужеська набуває нових рис. Однак, як і раніше, основним урбаністичним ядром виступало городище, розташоване в центрі сучасного міста. Під час другого періоду функціонування валу Великого городища його висота сягала 4 м, а в насипі також виявлено сліди спаленої дерев'яної кліті. Її деструкції, шириною 5,7 м та товщиною 7 см, зафіксовано у вигляді вугільно-золяного прошарку, шматків згорілої деревини та випаленої до червоного кольору долівки. Віднайдені фрагменти керамічного посуду дають підстави датувати цю споруду XII–XIII ст.¹³⁵ У північно-східній частині городища, локалізованого в центрі сучасного Буська, лише упродовж трьох польових сезонів (2004 р., 2007 р. та 2008 р.) П. Довгань дослідив вісім заглиблених та наземних об'єктів житлово-господарської забудови, часові межі функціонування яких визначено на XI–XIII ст.¹³⁶ За княжої доби інтенсивне заселення відбувалося й на центральній частині городища, з якою, нагадаємо, пов'язані початки долітописного Бужеська¹³⁷, а також на території Великого городища¹³⁸.

У XII ст.¹³⁹ на правому березі Рокитни споруджено ще одне городище, локалізоване на Волянах, передмісті Буська, на віддалі 1,5 км у північно-західному напрямку від центру сучасного міста. Майданчик городища прямокутної в плані форми, площею 0,15 га, по периметру оточений валом, висотою 3 м і шириною основи 10–12 м. Зі східної, західної та північної сторін додатковим укріпленням слугував рів, віддалі між берегами якого коливається в межах 10–25 м, а глибина сягає 6 м (рис. 9, 5). 1988 р. М. Филипчук у східній частині валу виявив зрубну конструкцію внутрішньої оборонної стіни, до якої прилягали ким'яна кладка, товщиною 0,6 м, та рештки господарської кліті. Під плахами зрубу знайдено бойову сокиру, а на долівці кліті зафіксовано кераміку кінця XII – першої половини XIII ст. та обвуглені зерни пшениці, жита і ячменю. Неповдалі укріплення, на правому березі Рокитни віднайдено хрест-енколпійон XII ст., а також скарб залізних знарядь, з п'яти серпів, наральника, чересла та коси-горбуші¹⁴⁰. Значна кількість перепаленої глини і кераміки та наявність горілого дерева в культурному шарі й заповненні споруд дають підстави пов'язувати занепад описаних укріплень з масштабною пожежею, яка трапилася у XIII ст.¹⁴¹

До містобудівельної структури літописного Бужеська входило також мисове городище XII–XIII ст. в ур. Ліпибоки, розташоване на лівому березі Солотвини. З півдня оборонним рубежем городища слугував вал, ширина підніжжя якого сягає 12 м, а висота – 3 м, та рів шириною 8 м і глибиною 3 м (рис. 9, 4). Цей оборонний пункт, який має лише 0,15 га площі, за зібраним матеріалом датується XII–XIII ст.¹⁴² Зі східної сторони городища знаходилося

¹³⁵ Довгань П. Буський археологічний комплекс... – С. 140; Довгань П. М., Стеблій Н. Я. Дослідження Буської археологічної експедиції у 2013 р. // Вісник інституту археології / ЛНУ імені Івана Франка. – Львів, 2013. – Вип. 8. – С. 347.

¹³⁶ Довгань П. Особливості... – С. 23; Його ж. Північно-східна ділянка... – С. 359–360.

¹³⁷ Його ж. Буський археологічний комплекс... – С. 144; Його ж. Дослідження центральної площадки... – С. 217–232; Довгань П. М., Стеблій Н. Я. Дослідження Буської археологічної експедиції у 2012 р. – С. 187; Іх же. Дослідження центральної площадки... – С. 143–144, 146–148.

¹³⁸ Довгань П. Буський археологічний

комплекс... – С. 148–150.

¹³⁹ Петегирч В. М. Звіт про роботу Буської госпдогвірної археологічної експедиції в 1989 р. – Львів, 1991 // Науковий архів Інституту археології НАН України. – Од. обл. 1989/221. – С. 5. – Рис. 20; Довгань П. Археологічні дослідження городища в Буську, на передмісті Воляни // Археологічні дослідження Львівського університету. – Львів, 2002. – Вип. 5. – С. 255, 257. – Рис. 3–9.

¹⁴⁰ Довгань П. Буський археологічний комплекс... – С. 138.

¹⁴¹ Його ж. Археологічні дослідження... – С. 257.

¹⁴² Довгань П., Стеблій Н. Я. Система оборони... – С. 283.

селище X–XI ст.¹⁴³, на якому у 1988 р. М. Филипчук дослідив заглиблене житло каркасно-стовпової конструкції, розмірами 3,2×3,2 м, з піччю-кам'яною у північно-західному куті котловану¹⁴⁴. Аналогічне датування має й інше заглиблене житло з глинобитною піччю у його північно-західному куті, яке 1989 р. розкопав В. Петегирич¹⁴⁵.

Ймовірно, городища в урочищах Воляни та Ліпибоки можна трактувати пригороддям, основою якого були заміські укріплені резиденції представників боярсько-князівського середовища. Прикметно, що літопис при викладі подій початку 1212 р.¹⁴⁶ згадує бужеських бояр – “...Глѣбъ же Потковичъ... и Станиславичъ Иванко и братъ его. Збыславъ...”, які при наближенні військ пересопницького князя Мстислава Німого втекли з міста¹⁴⁷. Поява укріплень в урочищах Воляни та Ліпибоки, відповідно до археологічних джерел, датується XII ст. Така хронологія, звісно, – не без певні міри умовності, дає підстави співвіднести розростання містобудівельної структури Бужеська з виділенням міста 1157 р. в окремих уділ для князя Ярополка Ізяславовича¹⁴⁸.

Подібну трансформацію планувальної структури пережили й інші значні племінні осередки Прикарпаття (Теребовль¹⁴⁹, Галич¹⁵⁰), які згодом стали столицями однойменних князівств. Наприклад, на другу половину X ст. Крилоське городище – долітописний Галич – мало багаторядну внутрішню (близько 50 га) та зовнішню захисні системи. Наприкінці X ст. ці укріплення спалено й оборонна традиція відродилася тут лише в першій половині XII ст. завдяки князеві Володимирку Володаревичу. Проте терен хорватського городища тоді ужиткували лише частково, зокрема, не використовувалися зовнішні оборонні лінії, а територія княжого дитинця сягала близько 20 га. Натомість у XII ст. на березі Дністра сформувалися дві укріплені князівські резиденції: Володимирка Володаревича з літописною церквою Спаса (ур. Карпиця-Цегольня) та Романа Мстиславовича з храмом святого Пантелеймона (тепер с. Шевченкове)¹⁵¹.

Як бачимо, для окресленої моделі “окняжіння” притаманне так зване переростання племінних центрів на осередки князівської влади. Щодо характерних рис цього процесу, то першочергово впадає у вічі значний хронологічний хіатус, який виник між спаленням племінних укріплень наприкінці X ст. та відновленням їхнього функціонування у першій половині – середині XII ст. Попри те, життя на теренах зруйнованих племінних осередків тривало і в XI ст., щоправда, – лише у відкритих поселеннях. Інша ключова ознака полягає у частковому використанні території колишніх укріплень й перебудові лише окремих оборонних ліній (Пліснеськ), або ж зміщенні поселеньських осей та розплануванні території поза межами племінних городищ (Бужеськ).

“Осердя” княжих волостей: Белз, Червен та інші гради. У процесі “окняжіння” племінного ареалу у верхів'ях Західного Бугу та Вепру виникає

¹⁴³ Довгань П. Буський археологічний комплекс... – С. 138.

¹⁴⁴ Филипчук М. А. Звіт про рятівні роботи... – С. 2–3.

¹⁴⁵ Петегирич В. М. Звіт про роботу Буської госпдогвірної археологічної експедиції... – С. 8–9.

¹⁴⁶ Грушевський М. Хронологія... – С. 30.

¹⁴⁷ Ипатьевская летопись. – Стб. 728.

¹⁴⁸ Там же. – Стб. 528; Ляска В. Від племін-

ного союзу...

¹⁴⁹ Миська Р. Долітописний Теребовль // Матеріали і дослідження з археології Прикарпаття і Волині. – Львів, 2008. – Вип. 12. – С. 292–303; Його ж. Літописний Теребовль у світлі археологічних джерел // Матеріали і дослідження з археології Прикарпаття і Волині. – Львів, 2010. – Вип. 14. – С. 313–323.

¹⁵⁰ Томенчук Б. Три періоди... – С. 301–303.

¹⁵¹ Там само. – С. 301–303.

низка городищ, заснування яких зумовила не лише потреба контролю над щойно завойованими землями, а й проведення тут територіальної реорганізації. На відміну від племінних ареалів, формування князівських волостей відбувалося з домінуванням доцентрових сил, спрямованих до новоспруджених міст, – “осередя” влади. Тобто, поселенська вісь концентрувалася навколо волосного центру як ядра розселення (наприклад, Белза), а також тяжіла до оборонних вузлів на границях земель (зокрема, Червенської), особливо, коли вони збігалися з державним кордоном Русі¹⁵².

Добрим прикладом такої моделі “окняжіння” є міська округа Белза, що почала формуватися в XI ст. на території межиріччя Солокії та Рати, яка у VIII–IX ст. була ще малозаселеною. Перебування цього регіону у племінний період на маргінесі поселенських процесів В. Петегирич пояснював недостатнім рівнем його археологічної вивченості чи несприятливими природними умовами (заболоченість та залісненість земель на південь від Белза)¹⁵³. Хоча, вірогіднішою видається пропозиція Віктора Войнаровського сприймати такі чітко виражені незаповнені територіальні простори між окремими регіонами щільного заселення своєрідними “нейтральними” зонами між різними етнічними спільнотами¹⁵⁴. Характерно, що Белз споруджено на такій “нейтральній” зоні, покликаний відгороджувати племінні ареали бужан та черв’ян. Вказане розміщення Белза не випадкове. З одного боку, для розвитку поселенських структур за княжої доби характерне перетворення колишньої племінної границі на вісь розселення та її подальше освоєння¹⁵⁵, а, з іншого, – “міжграничне” розташування міста зумовлювало його винятково важливу стратегічну роль у процесі “окняжіння” щойно завойованих земель. На середину XIII ст. бачимо схожу ситуацію з будівництвом Львова на стику кордонів Белзького, Звенигородського та Перемишльського князівств задля максимального послаблення адміністративно-політичних функцій столичних осередків згаданих уділів¹⁵⁶.

Центральним містоутворюючим ядром Белза був комплекс укріплень, локалізований на невеликому витягнутому підвищенні овалоподібної форми (ур. Замочок) (рис. 10, 1). На зламі X–XI ст. в ур. Замочок виникло поселення; його первісні укріплення, на думку В. Петегирича, репрезентував частокіл, який виявив Ярослав Пастернак ще в 1935 р. на південно-західному куті дитинця¹⁵⁷. За словами Я. Пастернака, “...щоб цей кілька метрів високий глиняний насип краще держався, в більших городищах не раз на місці наміченої оборонної лінії робили довгий ряд комор, рублених з сильних бальків, насипали в них повно землі, відтак обсіпали ще зверху землею – і так повстав вал, на якому ставили частокіл з отворами для стріляння. У Белзі таке не знайшлося, але все ж таки ті, що будували городище, старалися зміцнити деревом хоч бодай зовнішню стіну валу, бо на самому західньому кінці зонди, вже майже над самим багном, що окружає городище, найшовся в глибині

¹⁵² Петришин Г. Історичне становлення форм взаємодії розселення природної основи у західноукраїнському регіоні // ЗНТШ. – Львів, 1994. – Т. 227: Праці Секції мистецтвознавства. – С. 247–248.

¹⁵³ Петегирич В. Поселенські структури... – С. 108. – Рис. 3.

¹⁵⁴ Войнаровський В. Верхнє Побужжя як Балто-Чорноморське роздоріжжя (I тис. н. е.) // Матеріали і дослідження з архео-

логії Прикарпаття і Волині. – Львів, 2008. – Вип. 12. – С. 178.

¹⁵⁵ Петришин Г. Історичне становлення... – С. 257.

¹⁵⁶ Книш Я. Заснування Львова // Семінарії “Княжі часи” / Наук. ред. І. Мицько. – Львів, 2002. – С. 9–10.

¹⁵⁷ Петегирич В. Про час виникнення Белза // Белз та Белзька земля. – Белз, 2004. – Вип. 1. – С. 21–22.

півметра нині ще 10 см грубий, а колись далеко грубший дубовий бальок, покладений вздовж валу, а півметра глибше другий подібний бальок поперек валу. Біля нього лежало кілька глиняних черепків, мабуть з XI ст.¹⁵⁸. Оперуючи скупкою інформацією з 1930-х років та базуючись на хронології добре досліджених у північно-західному куті дитинця внутрішньовалових конструкцій (друга чверть XI ст.), В. Петегирич припустив, що “після взяття Белза Ярославом Мудрим у 1030 році, його первісні укріплення, які до того часу вже стали непридатними, замінили”¹⁵⁹.

Щоправда, така гіпотеза стосовно датування найдавніших оборонних споруд Белза викликала певний скепсис¹⁶⁰ й, напевно, стала поштовхом до її археологічної верифікації. У червні 2016 р. Белзька археологічна експедиція на чолі з Остапом Лазурком провела дослідження* у південно-західній частині дитинця. Тут на глибині 2,3 м від рівня сучасної поверхні зафіксовано внутрішньовалові дерев'яні конструкції у вигляді горизонтально покладених балок, які перепліталися під прямим кутом. На віддалі 0,7 м у східному напрямку від них простежено чотири вертикально забиті палі з кроком в 0,8 м. Обидві виявлені конструкції орієнтовані з північного заходу на південний схід. Їх покривали суглинкові шари, насичені білою мергелевою глиною, які у стратиграфічному профілі утворювали валоподібний насип. Згідно з попередніми висновками, можна інтерпретувати ці конструкції як найдавніші оборонні укріплення Белза й датувати їхнє спорудження кінцем X – початком XI ст. (рис. 11)¹⁶².

У другій чверті XI ст.¹⁶³ дитинець Белза укріплено побудовою внутрішньовалових дерев'яних зрубів. Ці конструкції дослідив В. Петегирич упродовж 1985–1986 рр. у північно-західному куті городища на відтинку 19 м. Зруби, розмірами 2,7–3,5×1,3–1,7 м, збудовані способом “в обло” з соснових колод діаметром 0,25–0,4 м й довжиною 4,5–5,0 м. Для надання усій конструкції більшої міцності поздовжні соснові колоди сусідніх секцій чергувалися по товщині в різні сторони, перекривали одна одну і складали суцільну стіну, в окремих місцях збережену на висоту трьох-чотирьох вінців. Під північно-західним, південно-східним та південно-західним кутами зрубу № 2 виявлено два черепи корови та один череп коня¹⁶⁴, покладені, як і в Червені¹⁶⁵ та Бужеську, з ритуальною метою. Після побудови описаної оборонної лінії на дитинці прокладено вимощену деревом вулицю, яку досліджено на проміжку 35 м. Її вивчений відрізок складався з двох ярусів: горішнього шириною 4,2–4,4 м, відкритого на глибині 0,8–1,05 м, та долішнього шириною 4 м, рештки якого простежено на

¹⁵⁸ Пастернак Я. Праісторичні та княжі часи Белзької землі у світлі археології // Надбужанщина, Сокальщина, Белзчина, Радехівщина, Каміначчина, Холмщина і Підляшшя. Історично-мемуарний збірник. – Нью-Йорк і ін., 1986. – Т. 1. – С. 158.

¹⁵⁹ Петегирич В. Про час виникнення Белза. – С. 22.

¹⁶⁰ Ляска В. Червен... – С. 180, прим. 10.

* Роботи проводилися у рамках проекту “Локальна історія” (керівник Віталій Ляска) за сприяння ГО “Українська Галицька асамблея”.

¹⁶² Лазурко О. Р., Ляска В. М. Дослідження на городищі літописного Белза у 2016 р. // Археологічні дослідження в Україні 2016 р. – Київ, 2017 (друкується).

¹⁶³ Петегирич В. Про час виникнення Белза. – С. 22.

¹⁶⁴ Петегирич В. М. Звіт про роботу Сокальської новобудовної археологічної експедиції в 1985 р. – Львів, 1986 // Науковий архів Інституту археології НАН України. – № 21884. – С. 5–6; *Его же*. Работы в древнем Белзе // Археологические открытия 1985 г. – Москва, 1987. – С. 392.

¹⁶⁵ Волошин М., Піотровський М., Фльоркевич М., Грохецький К. Комплекс городища в Чермно: підсумки археологічних досліджень у 2013 році. Поселення і могильник Чермно-3 (археологічний аналіз) // Наукові студії / Історико-краєзнавчий музей м. Винники. – Львів, 2014. – Вип. 7. – С. 235.

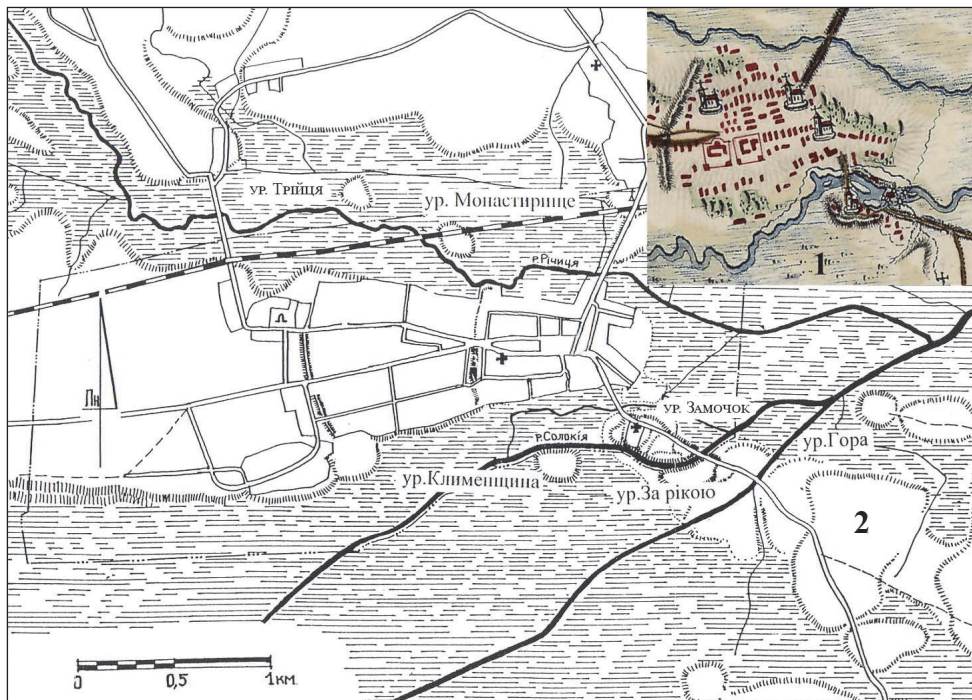


Рис. 10. 1: дитинець Белза на мапі Міґа, 2: містобудівельна структура літописного Белза (за Петегирич, 2004)

глибині 1–1,3 м. Основу мощення вулиці укладали поздовжні соснові (зрідка дубові) лаги з розколених балок діаметром до 0,3 м та довжиною до 5 м, покладені плоскою стороною на землю в два чи три ряди. Лаги були покриті щільно підігнаними одна до одної поперечними плахами, поверненими плоскою стороною доверху, які знизу мали напівкруглі вирубкі. Як правило, довжина цих плах сягала 3–3,85 м, а їхня ширина коливалася від 0,12 до 0,25 м. В окремих випадках використовувався і примітивніший спосіб кріплення, а саме поздовжні лаги перекривалися поперечними колодами або плахами¹⁶⁶. За стратиграфічними даними та археологічним матеріалом долішній ярус мощення датується другою половиною XI ст., а горішній – початком XII ст.¹⁶⁷

На схід від дитинця Белза знаходився “окольніи город”, початки заселення якого сягають XI ст. У другій половині XI ст. поруч з городищем виникли посадські райони, один з яких тягнувся вузьким пасмом підвищеною частиною берега Солокїї до ур. Горґа, а інший (тепер центральна частина сучасного

¹⁶⁶ Петегирич В. М. Звіт про роботу Белзького загону Львівської обласної археологічної експедиції Інституту суспільних наук АН УРСР в 1981 р. – Львів, 1982 // Науковий архів Інституту археології НАН України. – № 20245. – С. 8; Його ж. Звіт про роботу Белзького загону Львівської обласної археологічної експедиції в 1982 р. – Львів, 1983 // Науковий архів Інституту археології НАН

України. – № 20183. – С. 5–6; Його ж. Звіт про роботу Сокальської новобудовної археологічної експедиції в 1985 р. – С. 5–6; Еґо же. Сооружения древнерусского Белза // Археологические открытия 1984 г. – Москва, 1986. – С. 291–292; Його ж. Белз // Археология Прикарпатья... – С. 127–128 (та ін.).

¹⁶⁷ Його ж. Сооружения... – С. 292; Його ж. Белз... – С. 168.

міста) знаходився між Річицею з північного боку та Солокією – з півдня. Уже в XII–XIV ст. процес міського розвитку перейшов також на неосвоєні доти островці (ур. Монастирище, Трійця та Клименщина) у заболоченій заплаві Солокії й Річиці (рис. 10, 2)¹⁶⁸.

За схожим до Белза перебігом ситуації і в подібних топографічних умовах упродовж XI ст. сформувалася також планувальна структура Червена. Перша літописна згадка про нього внесена до розповіді під 981 р., однак міждисциплінарний підхід дав змогу критично оцінити цю літописну статтю й інтерпретувати її як писарську інтерполяцію кінця XI – початку XII ст., що, зрештою, зі свого боку, підтвердили археологічні дослідження¹⁶⁹. Поселенський комплекс Червена, який охоплює територію площею від 70 до 150 га, локалізований на декількох окремих підвищеннях у долині Гучви та її лівої притоки Синюхи (рис. 12). Центральне місце в структурі княжого Червена займав дитинець (ур. Замчисько) овальної в плані форми, розмірами 190×120 м, оточений вздовж периметру валом, що досягав в окремих місцях 6 м висоти (рис. 13)¹⁷⁰. У результаті археологічних досліджень 1977 р. вивчено структуру валу дитинця та зафіксовано дві фази його функціонування в XI–XIII ст.: першу, пов'язану з “руштовими” (перекладними) конструкціями, та другу, під час якої існували зруби-кліті¹⁷¹. Відтак, достеменно окреслити час спорудження укріплень допомогли дослідження Анджея Урбанського (1997 р.), основною метою яких була верифікація хронології пам'ятки через проведення дендрохронологічного аналізу¹⁷². Взірці деревини взято у східній та західній частинах городища з конструкції валу першої фази функціонування укріплень. На жаль, погане збереження дерева, зокрема, відсутність заболони – периферійної частини деревини, дало змогу встановити лише найраніші можливі дати його зрубування, які припадають на час після 1007 р., 1027 р. (?), 1030 р. та 1050 р. (?)¹⁷³. Професор Краківської гірничо-металургійної академії Марек Кронпець, автор цього дендрохронологічного аналізу, припускає, що досліджена дерев'яна конструкція споруджена в другій чверті XI ст., можливо пізніше від 1050 р.¹⁷⁴ Заради справедливості відзначимо, що апологетизувати цю хронологію не варто через певні сумніви у методиці відбору взірців для аналізу, зокрема, відсутності чіткого стратиграфічного окреслення тих фрагментів, які походять із найдавніших конструкцій¹⁷⁵.

¹⁶⁸ Петегирич В. М. Початки Белза... – С. 200–202.

¹⁶⁹ Докладніше див.: Ляска В. Між Прагою... – С. 22–26; Його ж. Червен... – С. 179–183.

¹⁷⁰ Florek M. Badania archeologiczne wczesnośredniowiecznego zespołu osadniczego w Czerwień nad Huczwą (do 2008 roku) // Czerwień – gród między Wschodem a Zachodem. Katalog wystawy. Cerven' – eine Burg zwischen Ost und West. Ausstellungskatalog, Cerven' – un castrum tra Oriente e Occidente. Catalogo della mostra. Червень – град між Сходом і Заходом. Каталог виставки. – Tomaszów Lubelski etc., 2012. – С. 117, – Рис. 1, 2.

¹⁷¹ Gurba J., Urbański A. Nowe materiały do datowania drewnianych konstrukcji zespołu grodzowego “Czerwień” // Archeologia Polski Środkowo-Wschodniej. – Lublin, 1998. – Т. 3. – С. 159.

¹⁷² Ibidem. – С. 159–165.

¹⁷³ Ibidem. – S. 159. – Tabl. 1.

¹⁷⁴ Krapiec M. Wyniki analizy dendrochronologicznej prób drewna z Czerwna // Archeologia Polski Środkowo-Wschodniej. – Т. 3. – С. 166; Poleski J., Krapiec M. Archeological and dendrochronological dating of selected early mediaeval from area of Małopolska // Geochronometria. – Gliwice, 2000. – Vol. 19. – P. 24.

¹⁷⁵ Kowalczyk E. Momenty geograficzne... – С. 61; Poleski J., Krapiec M. Archeological and dendrochronological dating... – P. 24–25; Urbański A. Nowe datowanie grodziska w Czerwień nad Huczwą // Osadnictwo i architektura ziem polskich w dobie Zjazdu Gnieźnieńskiego / Pod red. A. Buko, Z. Swiechowskiego. – Warszawa, 2000. – С. 242; Sikora P., Wołoszyn M. “981 – Volodimer zog...” – P. 242–243; Wołoszyn M., Janeczek A., Dobrowolski R., Rodzik J. et al. Beyond boundaries... – P. 184.



Рис. 11. Деструкції найдавніших оборонних укріплень дитинця Белза (кінець X – початок XI ст.). Світлина О. Лазурка

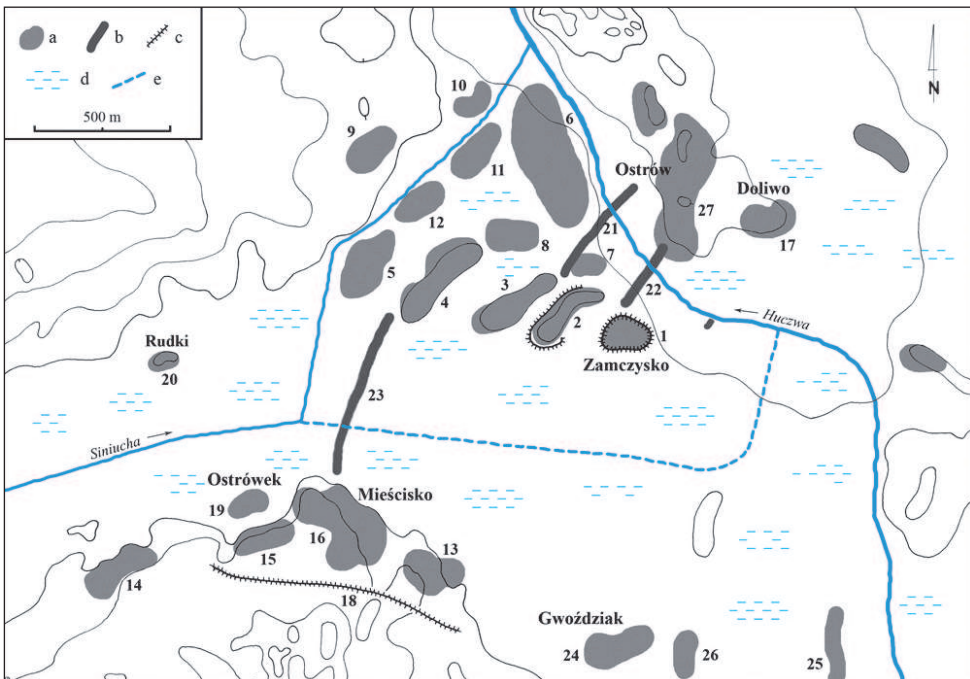


Рис. 12. Комплекс пам'яток у Чермні: а – поселення, б – греблі і дерев'яні помости, с – вали, д – болотиста місцевість; е – русло Синюхи до меліорації 1960-х років (за: Florek, 2012)

Натомість вибір взірців деревини з долішньої частини валу в північно-західній ділянці дитинця подібних застережень не викликає. У п'яти взірцях дерева, відібраних з однієї внутрішньовалової конструкції, найраніші дати зрубування визначено на час після 983 р., 985 р., 989 р. та 1001 р.¹⁷⁶ Отож, вірогідно, що *будівництво валу дитинця Червена розпочалось після 1001 р.* Ця хронологія дала змогу уточнити датування суміжних внутрішньовалових конструкцій (також з досліджень 2014–2015 рр.), окреслене за допомогою радіовуглецевого аналізу у широких межах 772–1011 рр. та IX – початку XI ст. Таке абсолютне датування безпосередньо корелюється з результатами археологічних досліджень, позаяк сучасні польські вчені визнають, що частка матеріалів IX–X ст. серед загальної кількості знахідок із Червена виявляється порівняно незначною (рис. 14)¹⁷⁷. Характерним є і те, що артефакти цього часу, принаймні на території городища, не зафіксовані *in situ*, а віднайдені в культурному шарі¹⁷⁸, що, відповідно, відносить їх до категорії малодостовірних, а то й недостовірних археологічних джерел¹⁷⁹.

Паралельно з побудовою укріплень дитинця Червена від середини XI ст. почала розростатися його планувальна структура, проте докладніше хронологічне окреслення її одиниць ще потребує масштабних археологічних досліджень. Від заходу через вузьку болотисту низовину до дитинця прилягав “окольний город” – так зване “Ближнє Підгороддя”, за допомогою валу, що оточував його із західного та південного боку, об'єднаний з дитинцем в єдину фортифікаційну систему площею 3,5 га. Комунікацію між дитинцем та “окольным городом” забезпечувала дорога, вимощена деревом¹⁸⁰. На північний захід від “окольного городу” локалізовано “Дальнє Підгороддя” на найвищому острові заплави (ур. Підзамче). На його території у другій половині X–XII ст. функціонувала житлово-господарська забудова, а в XII–XIII/XIV ст. тут існував ґрунтовий інгумаційний могильник¹⁸¹. Можливо, що цей некрополь займав лише частину “Дального Підгороддя”, а на іншій, у XII–XIII ст. (згідно з датуванням Ірени Кутильовської) розташовувалися ремісничі майстерні, пов'язані з металургійним, каменеобробним та склоробним виробництвами¹⁸². На протилежному березі Гучви

¹⁷⁶ Wołoszyn M., Florkiewicz I., Dzieńkowski T., Sadowski S., Nosek E. M., Stępiński J. Cherven before Cherven Towns. Some Remarks on the History of the Cherven Towns area (Eastern Poland) until the end of 10th century // Zwischen Byzanz und der Steppe: Archäologische und historische Studien Festschrift für Csanád Bálint zum 70. Geburtstag. Between Byzantium and the Steppe: Archaeological and Historical Studies in Honour of Csanád Bálint on the Occasion of His 70th Birthday / Edited by A. Bollók, G. Csiky, T. Vida. – Budapest, 2016. – P. 697, 708–709. Результати дендрохронологічного аналізу деревини виклав Marek Kronpeć у доповіді “Czermno, stan. 1. Badania w latach 2014–2015. Datowanie przyrodnicze”, виголошеній на семінарі “Grody Czerwieńskie – złote jabłko polskiej archeologii” (Люблін, 25–27.11.2015 р.).

¹⁷⁷ Florek M. Problematyka... – S. 43–44; Wołoszyn M. Grody Czerwieńskie i problem wschodniej granicy monarchii pierwszych Piastów. Stan i perspektywy badań // Studia nad

dawną Polską / Red. T. Sawicki. – Gniezno, 2013. – T. 3. – S. 112; Wołoszyn M., Florkiewicz I., Dzieńkowski T., Sadowski S., Nosek E. M., Stępiński J. Cherven... – Fig. 5.

¹⁷⁸ Florek M. Problematyka... – S. 41.

¹⁷⁹ Філапчук М. Райковецька культура... – С. 70–71.

¹⁸⁰ Florek M. Badania archeologiczne... – S. 117, 120. – Ryc. 2.

¹⁸¹ Kozak-Zychman W. Wczesnośrednio-wieczne cmentarzyska kompleksu grodowego “Czermna-Czerwienia” w świetle badań archeologiczno-antropologicznych // Минуле і сучасне Волині: Олександр Цинкаловський і край. Матеріали IX наукової історико-краєзнавчої міжнародної конференції, Луцьк, 20–23 січня 1998 р. – Луцьк, 1998. – С. 147; Волошин М., Піотровський М., Фльоркевіч М., Грохецький К. Комплекс городища... – С. 229–232.

¹⁸² Kutylowska I. Osada rzemieślnicza w Czermnie Kolonii, stan. № 3, woj. Zamojskie // Archeologia Polski Środkowo-Wschodniej. – T. 3. – S. 167. – Ryc. 1, 2.

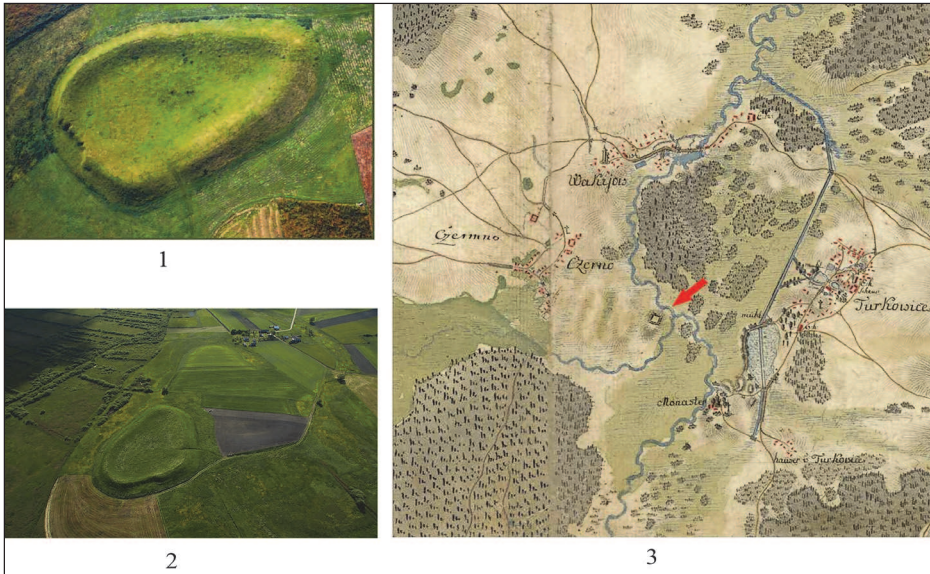


Рис. 13. Гордище літописного Червена: 1–2 – вигляд на дитинець з висоти пташиного польоту, 3 – локалізація дитинця на мапі Міга (1779–1783 рр., мірило в оригіналі 1: 28 800) (за: Wołoszyn, 2012; Janeczek, 2012)

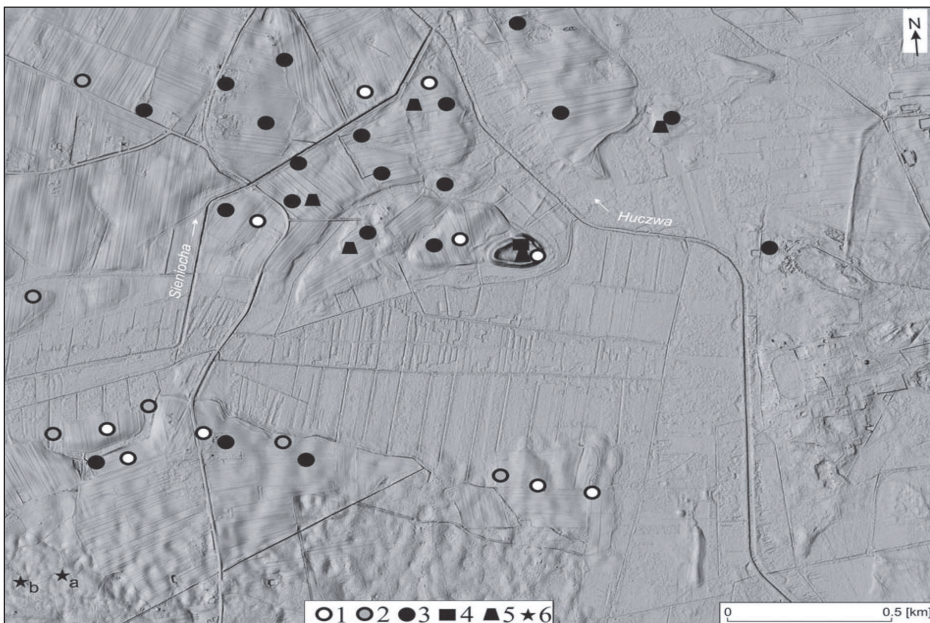


Рис. 14. Локалізація ранньосередньовічних пам'яток Червена: 1 – поселення VIII–IX ст. та IX–X ст., 2 – поселення, датовані в широких хронологічних рамках (VI–XIII ст.), 3 – поселення кінця X / початку XI – XIII ст., 4 – дитинець, 5 – цвинтарі, 6 – місцезнаходження скарбів, віднайдені у Пересні (2014 р., 2015 р.) (за: Wołoszyn, Florkiewicz, Dzieńkowski et al., 2016)

локалізовано велике селище (Чермно-65) та могильник у Вроновице–Долівах¹⁸³, сполучені з дитинцем міста дерев'яними помостами, які, за дендрохронологічним датуванням, прокладено в 1186–1190 рр., в наступному столітті двічі ремонті¹⁸⁴. Можливо, ще одна дорога (Чермно-70), яка з'єднувала лівобережжя та правобережжя Гучви, знаходилася південніше описаних дерев'яних конструкцій. Вертикально забиті дубові палі, які склали основу цього гіпотетичного помосту, згідно з дендрохронологічним аналізом, зрубані після 999 р.¹⁸⁵ Інший поміст, довжиною 0,75 км, перетинав заболочену долину Синюхи і з'єднував “Дальне Підгороддя” зі ще однією укріпленою частиною міста на правому березі її стариці. До складу цієї дільниці входили поселення Чермно-38, 51, 63, 64, Тишовце 29, 46, локалізовані на берегах Синюхи та низьких заплавлених острівцях. Від півдня описаний комплекс замикає поздовжній земляний вал, що в літературі фігурує як Чермно-66, довжиною майже 2 км, сполучаючи береги долин Гучви та Синюхи. Зараз він зберігся лише частково, але в 1950-х роках насип мав висоту близько 0,5 м, а ширина його основи сягала 6 м (рис. 12)¹⁸⁶.

Поблизу Червена знаходиться городище в Городку Надбужному, яке ще Ян Длутош пов'язав з літописним Волинем¹⁸⁷, і, як наслідок, ця інтерпретація стала усталеною в історіографічній традиції й згодом отримала підтвердження в археологічних дослідженнях. Град Волинь вперше згаданий у літописі під 1018 р., коли “...поиде Болеславъ съ Стополкомъ на Їрослава с Ляхы. Їрославъ же множество совокупи Руси. Варагы Словены поиде противу Болеславу и Стополку. и приде Вельюни и стаха шбаполь рѣкы Буга...”¹⁸⁸. Планувальна структура городища сформувалася за традиційним для руських міст співвідношенням: укріплені дитинець та торгово-ремісничий посад, до яких примикали неукріплені пригороддя. Дитинець Волиня округлої в плані форми локалізований на мисоподібному виступі при впадінні Гучви до Західного Бугу (ур. Замчисько, ур. Городисько). Вздовж периметру він оточений валом, висота якого сягає 2–4 м, а ширина підніжжя – 5–10 м. Від високої надзаплавної тераси Гучви центральний майданчик городища відділений ровом шириною 10–20 м. Загальна протяжність дитинця за периметром доходить до близько 260 м, довжина за віссю північ–південь – 97 м, а за віссю схід–захід – 112 м¹⁸⁹. У результаті вивчення конструкцій валу дитинця з'ясовано, що його основу укладали два ряди зрубів, забутовані землею, викопаною під час прокладання рову. Довжина стін п'яти вивчених зрубів коливалася від 2,7 до 5 м, перерви між окремими зрубамі, звичайно, не перевищували 0,5 м. Їхній зовнішній пас був вищим за тильний і мав похилу лицеву сторону. Ближче до зовнішнього краю пасу зрубів простежено два ряди вертикальних стовпових конструкцій, очевидно, – деструкцій частоколу (рис. 15)¹⁹⁰.

¹⁸³ Kozak-Zychman W. Wczesnośredniowieczne cmentarzyska... – С. 147–148.

¹⁸⁴ Krapiec M. Wyniki... – С. 166.

¹⁸⁵ Wołoszyn M., Florkiewicz I., Krapiec M., Nosek E. M., Stepiński J., Lityńska-Zajac M. Czernmo, Site No. 70. From the 2014 Rescue Excavation on the Huczwa River Bank // Meeting at the borders. Studies dedicated to Professor Władysław Duczko // Acta Archaeologica Pułtuskiensia. – Pułtusk, 2016. – Vol. 5 / Ed. by J. Popielska-Grzybowska, J. Iwaszczuk, B. Józefów-Czerwińska. – С. 242, 247. – Fig. 64–65, 73.

¹⁸⁶ Florek M. Badania archeologiczne... –

S. 117. – Ryc. 2.

¹⁸⁷ Ioannis Dlugossii Annales seu cronicae incliti regni Poloniae. – Warszawa, 1964. – Lib. 1–2. – С. 84.

¹⁸⁸ Ипатьевская летопись. – Стб. 830.

¹⁸⁹ Петезирич В. М. Вольнь // Археология Прикарпаття... – С. 133; Kuśnierz J. Z badań nad militarnym znaczeniem Gródka nad Bugiem (Wołyń) we wczesnym średniowieczu // Acta Militaria Mediaevalia. – Kraków; Sanok, 2006. – Т. 2. – С. 80–81.

¹⁹⁰ Rauhut L. Sprawozdanie z badań w 1954 r. nad konstrukcją wału grodowego w Gródku



Рис. 15. Гіпотетична 3 D реконструкція дитинця літописного Волиня. 2015 р. “Polygon Studio”.

Досліджений вал датується кінцем XI ст.¹⁹¹, а думка про спорудження первинних укріплень Волиня в IX ст. та їх повне руйнування внаслідок перебудови чи під час русько-польських війн в XI ст.¹⁹² виглядає, радше, згодом, що потребує додаткової аргументації археологічними джерелами. Заради справедливості зазначимо віднайдення на дитинці Волиня будівельного горизонту рубежу X–XI ст. із садибою, що мала заглиблене житло та господарської споруди з піччю для випікання хліба¹⁹³. Однак, відкритим залишається питання чи описана садиба належала до початкового етапу існування городища, чи була частиною неукріпленого поселення, в XI ст. обнесеного оборонним насипом.

На південь від Волинського городища у межах поселення Городок Надбужний ІС виявлено підкурганне (?) поховання дружинника. Згідно з антропологічними дослідженнями Ванди Козак-Зихман, небіжчик – чоловік 45–50 років, зростом 167 см. За антропологічним типом він відносився до фінно-угорських народностей, повсюдно репрезентованих на східнослов'янських теренах. За своє життя похований пережив декілька важких поранень, про що свідчать отвір у грудях, можливо від стріли, та сліди рубаного удару у верхній частині стігна¹⁹⁴.

Nadbużnym // Sprawozdania Archeologiczne. – Wrocław, 1956. – Т. 2. – S. 65–67. – Ryc. 1.

¹⁹¹ Ibidem. – S. 67.

¹⁹² Rajewski Z. Sprawozdanie z badań na grodach Czerwieńskich w 1954 r. // Sprawozdania Archeologiczne. – Т. 2. – S. 50; Poppe A. Wołyń // Słownik Starożytności Słowiańskich. – Wrocław etc., 1977. – Т. 6. – S. 588 (etc.).

¹⁹³ Bender W., Kieszkowska E., Kieszkowski K., Bronicka-Rauhutowa J. Badania w Gród-

ku Nadbużnym w pow. Hrubieszowskim w 1955 r. // Sprawozdania Archeologiczne. – Wrocław, 1957. – Т. 3. – S. 180, 183. – Ryc. 10–13.

¹⁹⁴ Kozak-Zychman W. Wczesnośredniowieczny grób z Gródka nad Bugiem, woj. zamojskie. Analiza antropologiczna // Studia nad etnogenezą Słowian i kulturą Europy wczesnośredniowiecznej / Pod red. G. Labudy, S. Tabaczyńskiego. – Wrocław etc., 1988. – Т. 2. – S. 62–63.

До супровідного інвентарю цього поховання входили меч типу XIA1a (за Евартом Окшоттом) з написом “+INHO ME FEC[IT]+” “+INGELIIR ME F[E]CIT+” (“Інго Інтелір мене зробив”), десять кістяних елементів рефлексійного лука і сагайдака, залізне кільце для кріплення сагайдака та ніж, призначений для виробництва стріл (рис. 16). Цей набір озброєння цікавий поєднанням зброї, яка мала різне територіальне походження, – меч, виготовлений на прирейнських територіях, а лук із сагайдаком – східного родоводу¹⁹⁵. Щоправда, дотеперішнє недокладне часове визначення самого поховання (його відносять до XI – першої половини XII ст.¹⁹⁶, XII ст.¹⁹⁷, другої половини XII – початку XIII ст.¹⁹⁸) не дає підстав впевнено пов'язати його з процесами “окняжіння” лівобережжя Західного Бугу.

Окрім Белза, Червена та Волиня, форпостом князівської влади на території Верхнього Побужжя в XI ст. був Всеволож, вперше згаданий у літописі під 1097 р.¹⁹⁹ Вірогідно, це місто заснував Всеволод Володимирович²⁰⁰, який на рубежі 980–990-х років отримав в уділ Волинь²⁰¹. Виглядає на те, ніби на початках свого функціонування Всеволож був звичайним сторожовим пунктом на південних рубежах Волині і не відігравав значнішої адміністративної функції. Цю тезу здатна підтвердити й топографія городища в Старгороді²⁰², спорудженого на одному з останців (ур. Ливень) серед заплави Західного Бугу, яке підіймається до 3 м на рівнем навколишньої лугової тераси. Планувально-просторову структуру Всеволожа максимально адаптовано до конфігурації природного підвищення трикутної у плані форми. Зі східної та західної сторін підступи до городища утруднювала заболочена заплава, а з північної протікало русло (нині – старе) Західного Бугу. Вздовж периметру Всеволож оточений валом, висота якого зі зовнішньої сторони сягала 2–4 м, а з внутрішньої – 1,5 м. Від південної та південно-східної сторін додатковим укріпленням городища слугував також рів. У південно-західній частині оборонної лінії простежується в'їзд шириною до 8 м. Загальна площа території, охопленої укріпленнями, доходила до близько 0,8 га²⁰³. Незначні за обсягом

¹⁹⁵ Дет. див.: Kuśnierz J. Przyczynek do handlowego i militarnego znaczenia Gródka nad Bugiem (Wołyń) we wczesnym średniowieczu // Zamojszczyzna i Wołyń w minionym tysiącleciu. Historia, kultura, sztuka. – Zamość, 2000. – S. 20–22; *Ejusdem*. Z badań nad militarnym znaczeniem ... – S. 91–95. – Tabl. IX–XI; *Ejusdem*. Wczesnośredniowieczny grób ruskiego wojownika z Gródka nad Bugiem // Русский сборник. Труды кафедры отечественной истории древности и средневековья Брянского государственного университета им. акад. И. Г. Петровского. – Брянск, 2006. – Вып. 2–3. – С. 135–137. – Рус. 2–4; Wołoszyn M. Między wschodem a zachodem: pochówek wojownika ze stanowiska 1C w Gródku, pow. Hrubieszowski, woj. Lubelskie // Acta Militaria Mediaevalia. – Т. 1. – S. 87–99. – Рис. 1–3.

¹⁹⁶ Wołoszyn M. Między wschodem... – S. 96.

¹⁹⁷ Jastrzębski S., Maciejczuk J. Grób wczesnośredniowieczny z Gródka nad Bugiem, stan. 1C, woj. zamojskie // Studia nad etnogenezą Słowian... – S. 61.

¹⁹⁸ Kuśnierz J. Przyczynek... – S. 22; *Ejusdem*. Z badań... – S. 95; *Ejusdem*. Grób wczesnośred-

niowieczny... – S. 135–137.

¹⁹⁹ Ипатьевская летопись. – Стб. 239.

²⁰⁰ Раппопорт П. А. Новые данные по исторической географии Вольны // Краткие сообщения Института археологии СССР. – Москва, 1964. – Вып. 99. – С. 57; Коструба Т. Всеволож і Всеволозька волость // ЗНТШ. – Т. 222. – С. 309; Мердуч Ю. Всеволод Володимирович – правнук княгині Ольги // Треті “Ольжині читання”, Пліснеськ, 31 травня 2009 р. – Львів, 2009. – С. 50.

²⁰¹ Рапов О. М. Княжеские владения на Руси в X – первой половине XIII века. – Москва, 1977. – С. 37; Войтович Л. Княжа доба на Русі: портрети еліти. – Біла Церква, 2006. – С. 273.

²⁰² Ідентифікація цього городища з літописним Всеволожем після гіпотези Антіна Демчука стала загальноприйнятною в історіографічній традиції: Демчук А. Де лежав літописний Всеволож // волость // ЗНТШ. – Т. 222. – С. 304–307.

²⁰³ Раппопорт П. А. Военное зодчество западных земель X–XIV вв. / Материалы и исследования по археологии СССР. – Москва, 1967. – № 140. – С. 42–43; Чайка Р. Звіт про архе-

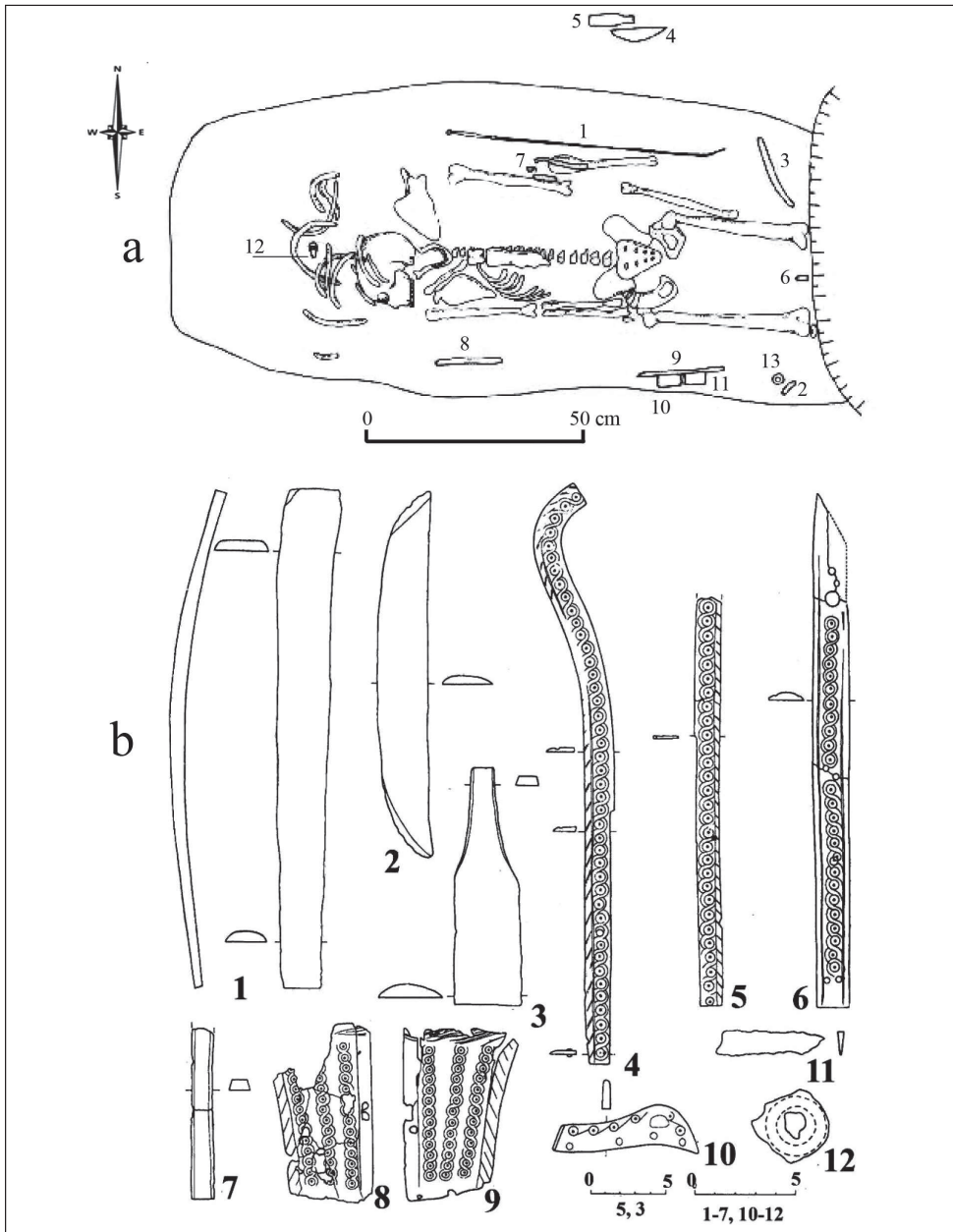


Рис. 16. Поховання дружинника на поселенні 1С у Грудку Надбужному: а: план поховання та розміщення елементів супровідного інвентарю: 1: меч, 2: фрагмент залізного ножа для виготовлення стріл, 2–12: кістяні елементи рефлексійного лука і сагайдака, 13: залізне кільце для кріплення сагайдака, б: супровідний інвентар: 1–10: кістяні елементи рефлексійного лука і сагайдака, 11 – фрагмент залізного ножа для виготовлення стріл, 12: залізне кільце для кріплення сагайдака (за: Kuśnierz, 2000; Wołoszyn, 2005)

та охопленням терену археологічні дослідження засвідчили слабку насиченість культурного шару пам'ятки артефактами, серед яких – незначна кількість кераміки, залізний ніж та точильний брусок. На віддалі 60 м у південному напрямку від Всеволожа на підвищенні розмірами 270×70 м у заплаві Західного Бугу виявлено синхронне селище-супутник X–XI ст. Отож, навіть само розташування укріплення не створювало сприятливих умов для функціонування адміністративного осередку. З тих же, зрештою, міркувань обране місце виявлялося непридатним для тривалої життєдіяльності, особливо через весняні та осінні повені²⁰⁴.

Навесні 1098 р. Всеволож здобуло військо Ростиславовичів, проте невдовзі укріплення відбудовано, щоправда, – за 2 км нижче за течією Західного Бугу – в ур. Замок (рис. 17)²⁰⁵. Відразу скажемо, що “перенесення” Всеволожа – явище, генетично відмінне від розглянутої традиції рубежу X–XI ст., й за своєю суттю наближається до закладення у 1152 р. на теренах Північно-Східної країни Русі Переяслава. Тоді князь Юрій Довгорукий “...Переяславль переведе отъ Клещи-на и заложи град великъ, и церковь постави святого Спаса въ Переяславль”²⁰⁶. Нове городище Всеволожа – овальне в плані, розміщувалося на високому мисоподібному виступі плато, від південної, західної та східної сторін оточеного течією Західного Бугу. З напільної, східної сторони городище відокремлене від плато двома ровами й лінією з валу, висотою 6–13 м, та рову. Глибина ровів коливається в межах 8–14 м, а віддаль між їхніми берегами доходить до 3–6 м. Цікаво, що біля обох перших ровів не виявлено насипів, які мали б утворитися з видобутої при їх копанні землі. Очевидно, її використали для вирівнювання поверхні мису, зокрема, – його південного схилу. У всіх трьох лініях оборони простежено в'їзди шириною до 4 м, у перших двох випадках вони схожі на дамбу, утворену внаслідок засипання ровів ґрунтом. Загальна площа території, охопленої укріпленнями, сягає 4,3 га. У процесі археологічних досліджень на території городища виявлено деструкції двох заглиблених жител та численний керамічний матеріал, який дав змогу датувати функціонування городища в межах XII–XVI ст.²⁰⁷

Можливо, синхронно разом зі Всеволожем виник також Варяж, який, на думку дослідників, заснувала на початку 990-х років варязька дружина Всеволода Володимировича²⁰⁸, або ж знаний з літопису Варяжко, колишній воєвода Ярополка Святославовича²⁰⁹. Згадка Олександра Цинкаловського про городище у Варяжі²¹⁰ підкріплюється інформацією з топографічних мап кінця XVIII – першої третини XX ст., на яких поблизу західної околиці села Варяж (правий берег Варенжанки) зафіксовано характерний топонім “Horodyszczce Waręskie”²¹¹. Сучасні археологічні

ологічні дослідження у верхів'ях Горині, Стиру, Зх. Бугу у 1979 р. – Львів, 1980 // Науковий архів Інституту археології НАН України. – № 2002/100. – С. 5–6; *Його ж.* Літописне городище Всеволож на Західному Бугу // Археологічні дослідження на Львівщині у 1995 р. – Львів, 1996. – С. 75–77; *Його ж.* Дослідження літописного городища Всеволож // Львівський археологічний вісник. – Вип. 1. – С. 87–88.

²⁰⁴ *Чайка Р.* Літописне городище... – С. 75–77; *Його ж.* Дослідження літописного городища... – С. 87–89.

²⁰⁵ *Раннопорт П. А.* Военное зодчество... – С. 42–43; *Чайка Р.* Дослідження літописного городища... – С. 88.

²⁰⁶ Новгородские и псковские летописи //

ПСРЛ. – Санкт-Петербург, 1848. – Т. 4. – С. 8.

²⁰⁷ *Чайка Р.* Работы у с. Литовеж на Буге // Археологические открытия 1979 г. – Москва, 1980. – С. 349–350; *Його ж.* Звіт про археологічні дослідження... – С. 1–5; *Його ж.* З історії досліджень городища Литовеж // Галицько-Волинська держава (матеріали і дослідження). – Львів, 1999. – С. 63–67.

²⁰⁸ *Войтович Л.* Княжа доба... – С. 273.

²⁰⁹ *Мердуч Ю.* Всеволод Володимирович... – С. 50.

²¹⁰ *Cynkałowski A.* Materiały do pradziejów Wołynia i Polesia Wołyńskiego. – Warszawa, 1961. – С. 196.

²¹¹ The First Military Survey (1763–1787) [Електронний ресурс]. – Режим доступу:

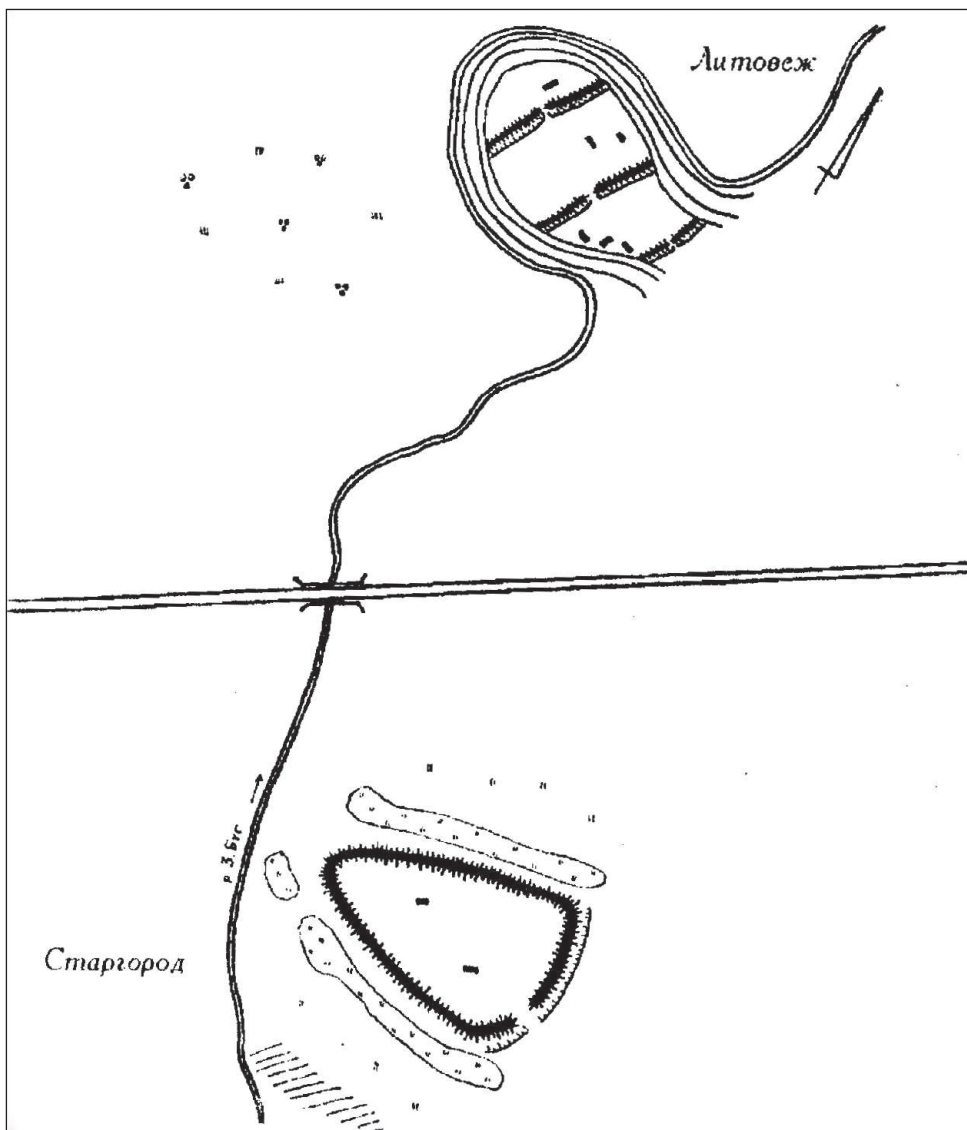


Рис. 17. Локалізація городищ літописного Всеволожа у Старгороді та Литовежі (за: Чайка, 1996)

дослідження не підтвердили існування укріплень у Варяжі (можливо, вони зруйновані внаслідок антропогенної діяльності), однак завдяки їм виявилось, що цю територію активно заселяли в XI–XIII ст.²¹² На південь від Варяжа знаходиться

<https://goo.gl/ZYEJdc>; The Second Military Survey (1806–1869) [Електронний ресурс]. – Режим доступу: <https://goo.gl/BORu71>; Мара Taktuczna Polski 1:100 000 (1924–1939). [Електронний ресурс]. – Режим доступу:

[https://goo.gl/Rk\]xoc](https://goo.gl/Rk]xoc).

²¹² Archeologia doliny polsko-ukraińskiej rzeki Wareżanka. Археологія басейну польсько-української ріки Варенжанки / Red. J. Kuśnierz, T. Myliian, O. Osaulczuk, A. Urbański. – Zamość, 2011. – S. 151, 156–157, 177, 180.

село Русин (перша згадка – 1531 р.²¹³), найменування якого близьке до населених пунктів Русів, Русовичі поблизу Володимира. На думку Юрія Дибби, походження згаданих топонімів повинно сягати княжої доби й може виводитися “від варяго-руських поселенців, спроваджених заходами київської адміністрації на новопрієднану підконтрольну територію”²¹⁴.

На південь від Белза у другій половині XI ст. на місці відкритого поселення X – початку XI ст.²¹⁵ споруджено городище літописного Щекотова (1242 р.)²¹⁶. Його укріплення локалізовано на південно-західній околиці с. Глинське Жовківського р-ну Львівської обл. (ур. Замок, ур. Цвинтар), на відокремленому з трьох боків вузькими ярами місці, піднесеному над долиною на висоту близько 70 м. Загальна площа городища з прилеглою територією – 6 га. Дитинець округлий у плані, розмірами 83×64 м, оточений земляним валом висотою 6 м та ровом глибиною 14 м від вершини насипу. На віддалі 120 м на північний схід від центрального майдану, на північному краю мису знаходився посад розмірами 140×212 м, укріплений валом висотою 0,5–1,0 м та ровом шириною 2–4 м і глибиною 2 м. Окрім того, дитинець та посад від південної сторони захищав ще один оборонний рубіж у вигляді валу та рову, локалізованих на відстані 106 м на південь від дитинця (рис. 18)²¹⁷. На істотний суспільний статус мешканців городища вказують виявлені тут ювелірні вироби (скляні та срібні браслети й намистини, бронзові хрест і лунниця), а також предмети військового спорядження (бойова сокира, наконечник списа, наконечники стріл, елементи кінської зброї та ін.)²¹⁸. Навколо Щекотова локалізувалася його сільськогосподарська округа з кільканадцятьма синхронних селищ, на одному з них виявлено гончарний виробничий комплекс XI–XIII ст.²¹⁹

Спорудження кількох городищ у межиріччі верхніх течій Західного Буту та Вепру нерозривно пов'язане з потребою забезпечення західного порубіжжя Русі від наростаючих зазіхань з боку держави П'ястів. Маємо на увазі, передусім,

²¹³ Polska XVI wieku pod względem geograficzno-statystycznym. – Warszawa, 1902. – Т. 7, cz. 1: Ziemie ruskie. Ruś Czerwona / Opisane przed Aleksandra Jabłonowskiego (Źródła dziejowe. – Т. 18). – С. 243.

²¹⁴ Дибба Ю. Історично-географічний контекст літописного повідомлення про народження князя Володимира Святославовича: локалізація Будятиного села // Княжа доба: історія і культура. – Львів, 2012. – Вип. 6 / Відпов. ред. В. Александрович. – С. 44.

²¹⁵ Корчинський О. М. Звіт про археологічні дослідження давньоруського загону по вивченні городищ Львівщини у 1982 р. – Львів, 1983 // Науковий архів Інституту археології НАН України. – № 1982/162. – С. 4.

²¹⁶ Ипатьевская летопись. – Стб. 794; Кошевичь Р. Исследование мѣстоположенія старинного города Руси Галицкой Щекотова или Щекотина // Науковий Сборник ыздаваемый Литературным обществомъ Галицко-Русской матицы. – Львовъ, 1865. – Вип. 1–4. – С. 161–170.

²¹⁷ Чайка Р. Княже місто Щекотин. – Львів, 2003. – С. 9–10.

²¹⁸ Пастернак Я. Перші археологічні розкопи з рамени гр.-кат. Богословської Академії у Львові // Богословія. – Львів, 1936. – Т. 14, кн. 2–3. – С. 176–178; Терський В. С. Звіт про роботу госпдоговірної експедиції в сс. Мокротин та Глинське Нестерівського р-ну Львівської обл. – Львів, 1982 // Науковий архів Інституту археології НАН України. – № 1981/100. – С. 2–3; Корчинський О. М. Звіт про археологічні дослідження... – С. 1–4; Чайка Р. Княже місто... – С. 10–14 (та ін.).

²¹⁹ Мацкевий Л., Гуньовський І., Лещух Д. Нові пам'ятки Грядового Побужжя, Городоцької рівнини та Опілля // Studia archaeologica. – Львів, 1993. – Вип. 1. – С. 79–80; Чайка Р. До питання історіографії та попередніх досліджень літописного городища Щекотин // Львівський археологічний вісник. – Вип. 1. – С. 95; Його ж. Науковий звіт про підсумки досліджень на території сіл Нова Скварява та Глинське Жовківського району Львівської області у 2002 році. – Львів, 2002 // Науковий архів Інституту археології НАН України. – № 2002/17. – С. 6–7; Конопля В., Яворівський З. Нова

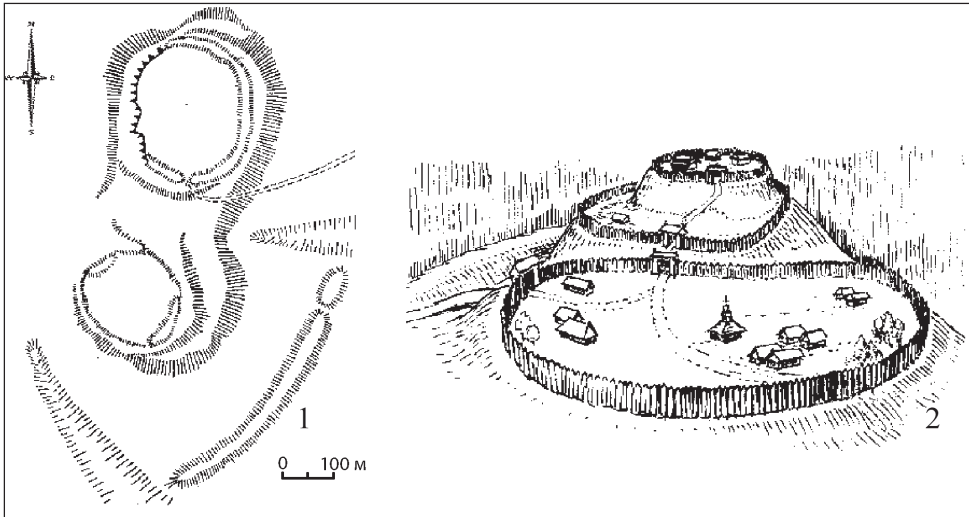


Рис. 18. Укріплення літописного Щекотова: 1 – план городища, 2 – реконструкція городища (за: Чайка, 2003)

городище поблизу с. Сонсядка (літописний Сутейськ), I фаза будівництва якого, згідно з дослідженнями Софії Вартоловської, припадає на 1031–1039 рр.²²⁰ Тобто, воно розпочалося відразу після відвоювання Забужжя зусиллями князя Ярослава Мудрого²²¹. Приграничний характер цього оборонного пункту підтверджує також згадка про нього у тексті “Повчання Володимира Мономаха”, за інформацією якого молодий Володимир Всеволодович у квітні 1069 р. ходив “на Сутейску мира творить. с Ляхы”²²². Планувальна структура Сутейська сформувалася у дуалістичній моделі, укріплених дитинця та посаду. Дитиниць прямокутної форми, розмірами 35×35 м, вздовж периметру оточений валом. Його висота доходить до 3,5–6 м, а ширина підніжжя коливається від 12 м до 15 м. Від півночі до дитинця прилягає посад, зі сходу оточений валом висотою до 5 м, шириною до 15 м

Скварява. Пам’ятки археології. – Львів, 2003. – С. 7, 11, 13–14, 16–17; Чайка Р. Новий гончарний комплекс із Розточчя // Археологічні дослідження Львівського університету. – Львів, 2007. – Вип. 10. – С. 194–199.

²²⁰ *Wartolowska Z. Grod czerwieski Sutiejsk na pograniczu polsko-ruskim // Swiatowit. – Warszawa, 1958. – Т. 22. – С. 98, 114.*

²²¹ Щоправда, Йоанна Каляга на основі опрацювання рухомих та нерухомих пам’яток зі Сонсядки обережно висловлює гіпотезу про “початок функціонування підгороддя і, мабуть, внутрішнього граду (дитинця – В. Л.) у X ст... Очевидно, це лише гіпотеза, яка мусить бути підтверджена або виключена студіями над хронологією інших, аніж виокремлені пам’ятки, джерел з цього укріпленого комплексу” (Sutiejsk. Gród pogranicza polsko-ruskiego w X–XIII wieku. Studium interdyscyplinar-

ne / Red. J. Kalaga. – Warszawa; Pełkowiec, 2013. – S. 193–194). Справді, нижня хронологічна межа функціонування укріплень Сутейська мала б визначитися, передусім, датуванням “інситуного” матеріалу з оборонних споруд, а не лише хронологією тих чи інших артефактів, які походять із культурного шару чи заповнення об’єктів житлово-господарської забудови. Тим паче, С. Вартоловська пов’язувала культурний шар і об’єкти IX–X ст., відкриті на дитинці і посаді Сутейська, з відкритим поселенням, яке існувало перед спорудженням укріплень у 1030-х роках: *Wartolowska Z. Grod czerwieski... – S. 66.*

²²² Лаврентьевская летопись. – Стб. 247; Кучкин В. А. “Поучение” Владимира Мономаха и русско-польско-немецкие отношения 60–70-х годов XI века // Советское славяноведение. – Москва, 1971. – № 2. – С. 25–33.

у підніжжі. З напільної (південно-східної) сторони городища проходив ще один вал (висота – 4 м, ширина основи – 30 м), обабіч якого викопано рови глибиною 8–9 м з віддалю поміж берегами близько 17 м. Між зовнішньою оборонною лінією та валом, що захищав посад, знаходилося так зване “міжвалля”, яке Й. Каляга трактує пригороддям (рис. 19, 1). Загальна площа городища понад 2 га. Під час першої фази функціонування на валах дитинця та посаду споруджено дерев'яні зруби розмірами 3×3 м та висотою до 5–6 м, на віддалі 1–1,2 м один від одного. Додатково передпілля валів посилювала берма шириною 3–4 м. У північно-східному куті дитинця, при в'їзді зафіксовано прямокутну в плані дерев'яну вежу (розміри 2×8 м), при внутрішньовалових зрубках (рис. 19, 2)²²³. Другу фазу городища С. Вартоловська пов'язує з перебудовою Сутейська зусиллями Болеслава Сміливого в 1069 р., а під час третьої фази начебто це літописне місто використовувався як воєнна база Болеслава Кривовустого²²⁴. Однак, така реконструкція є малоімовірна, навіть – тенденційна, – повідомлення Яна Длугоша²²⁵ про відвоювання заходами Болеслава II Сміливого (Щедрого) “Червенських градів” (втім і Сутейська) у 1069–1074 рр., або 1077 р. не підтверджує ані критична оцінка цієї частини його анналів²²⁶, ні розгляд “руської” політики короля²²⁷.

Одним з важливих оборонних пунктів на західному пограниччі Русі був Щебрешин на лівому березі Вепру, згаданий під 1352 р. як “oppido ruthenicali”²²⁸. Він посідав важливу стратегічну роль з огляду на контроль переправи через Вепр поблизу сіл Броди Малі та Броди Дужі, де перетиналися магістраль із Києва через Володимир на Завихвіст та річковий шлях Вепром, з півдня на північ. Останній відомий з писемних джерел XV–XVI ст. як купецька “antiqua via”, з Перемишля через Любачів і Щебрешин до Любліна²²⁹. Південніше Щебрешина пагорби Розточчя прорізали Ворота (рис. 1)²³⁰ – “...мѣсто твердо. зане немощно быѣ вбиити его никоуда же...”, згадані у літописі під 1266 р.²³¹

Містотворчим ядром давнього Щебрешина була Замкова гора площею до 1 га, локалізована на мисоподібному виступі лівого берега Вепру. Від півдня і сходу ця ділянка захищена стрімкими ескарпами висотою понад 13 м, а від заходу і північно-заходу побудовано вал, облицьований камінням іззовні та з внутрішньої сторони, й рів. На вершині валу зафіксовано деструкції частоколу у вигляді стовпових ямок діаметром близько 20 см, розмішених в ряд паралельно до лінії валу²³². На Замковій горі з рубежу VII–VIII ст. існувало поселення, на території

²²³ *Wartołowska Z.* Grod czerwieński... – S. 48–53, 78–96; *Sutiejsk...* – S. 14.

²²⁴ *Wartołowska Z.* Grod czerwieński... – S. 114.

²²⁵ *Ioannis Dlugossii Annales seu cronicae incliti regni Poloniae.* – Warszawa, 1970. – Liber 3–4. – S. 110–111.

²²⁶ *Semkowicz A.* Krytyczny rozbiór “Dziejów polskich” Jana Długosza do roku 1384. – Kraków, 1887. – S. 130.

²²⁷ *Powierski J.* Kryzys rządów Bolesława Śmiałego: polityka i jej odzwierciedlenie w literaturze średniowiecznej. – Gdańsk, 1992. – S. 187–189.

²²⁸ Akta grodzkie i ziemskie z czasów Rzeczypospolitej Polskiej z archiwum tak zwanego bernardyńskiego we Lwowie w skutek fundacyi śp. Alexandra hr. Stadnickiego. Wydane staraniem Galicyjskiego Wydziału Krajowego. – Lwów, 1875. – T. 5. – Nr III. – S. 4.

²²⁹ *Kutyłowska I.* Castrum w Szczepreszynie koło Zamościa // *Archaeologia Historica Polona.* – Toruń, 1996. – T. 3: Materiały z 2 międzynarodowej sesji naukowej Uniwersyteckiego Centrum Archeologii Średniowiecza i Nowożytności. Łódź, 18–19 października 1993 roku. – S. 183. – Ryc. 1, 2.

²³⁰ *Бунинъ А. И.* Гдѣ находились ворота, упоминаемыя в літописи въ 1268 г. // Труды одиннадцатаго Археологическаго съезда въ Кіевѣ. – Москва, 1902. – Т. 2. – С. 144–145.

²³¹ *Ипатьевская летопись.* – Стб. 865– 866; *Грушевський М.* Хронологія... – С. 46.

²³² *Siwkowa S.* Szczepreszyn (badania 1978 i 1979 r.) // Sprawozdania z badań archeologicznych w województwie zamojskim 1979 roku. – Lublin, 1979. – S. 11, 13; *Banasiewicz E.* Grodziska... – S. 103. – Ryc. 27.



Рис. 19. Літописний Сутейськ: 1: вигляд на городище 2: реконструкція першої фази функціонування укріплень (за: Sutiejsk..., 2013; Wartołowska, 1958)

якого виявлено господарську яму і заглиблене житло з піччю-кам'яною, датоване X ст.²³³ Щоправда, актуальний стан археологічного вивчення не дає однозначної відповіді на питання: чи Щебрешинське городище споруджено в процесі “окняжиння” в XI ст., чи його нижня часова межа належить уже до XII–XIII ст. До речі, саме XII–XIII ст. датується інгумаційний могильник²³⁴, можливо, навколо невеликої одноапсидної церкви княжої доби²³⁵.

Отож, попри різноманітність моделей виникнення та функціонування городищ IX–XI ст. у верхів'ях Західного Бугу та Вепру, бачимо стійку тенденцію до еволюції планувальної структури укріплень у напрямі бургівської системи заселення²³⁶. Бург відрізнявся від общинного центру (полісу) планувальною структурою і тим, що його створювали під патронатом князівської влади. Очевидно, на початках “окняжиння” укріплення споруджувалися за принципом

²³³ Sitkova S. Szczepieszyn... – S. 11.

²³⁴ Ibidem. – S. 13.

²³⁵ Rozwałka A. Nadzory i badania archeologiczne przy cerkwi pounickiej w Szczepieszynie, woj. zamojskie // Sprawozdania

Katedry Archeologii UMCS. – Lublin, 1991. – S. 46–48. – Рис. 3, 4.

²³⁶ Овчинніков О. Від полісу... – С. 25–26; Филипчук М. А. Структура Плісеського археологічного комплексу... – С. 6–7.

“каштелянських градів”²³⁷. Критерії для виокремлення городищ такого типу на терені Малополющі навів Яцек Полеський: 1) незначна, порівняно з племінними центрами, площа: від 0,3–0,4 (Подєгородзе “Гробля”) до понад 5 га (Войнеч, Стави-Чехув); 2) уночленна планувальна структура (лише чотири такі городища мали два укріплені майданчики) та конструктивні особливості спорудження валів; 3) мінімальна внутрішня забудова²³⁸. Основне призначення “каштелянських градів” варто шукати у мілітарній та адміністративній сферах²³⁹, адже археологічні матеріали не підтверджують їх трактування як ранньоміських осередків із розвиненим ремісничим виробництвом²⁴⁰.

Подальше набуття цими городищами міських рис (як в адміністративній, так і торгівельно-ремісничій сферах) й пов'язану з ним еволюцію їх планувальної структури (зокрема, ускладнення через виникнення й розбудову посадських районів та пригородів), ми трактуємо як наслідок остаточної інтеграції Забужжя до Київської держави. Часовим індикатором цього процесу виступає 1031 р., коли князь Ярослав Мудрий з братом Мстиславом “...собраста воїи многы. и идоста на Лахы. и заїяста градъ Червенъскыи впать...”²⁴¹. Містобудівельний розвиток городищ регіону став добрим підґрунтям формування Червенської та Бужеської земель, виокремлення яких в окремі адміністративні одиниці в'язане активною діяльністю князя Давида Ігоровича наприкінці 1090-х років²⁴². Ці літописні відомості, зі свого боку, підтверджують і княжі печатки з написом на аверсі: “+ К[υ]ρ[ι]ε βο[υ]τ[η]δε[ι] τω σω δ[ι]ο[υ]λω Δα[β]ιδ[ι] δαδ[ι]χοντ[ι] Ρωσ[ι]ας” (“Господи, допоможи слугі Твоєму Давиду, архонту Русі”) та зображенням на реверсі пророка Давида, виявлені в Сутейській (5 екз.) (рис. 20, 1–5)²⁴³, Червені (2 екз.) (рис. 20, 6–7)²⁴⁴, Волині (1 екз.)²⁴⁵ та Володимирі²⁴⁶ (1 екз.).

Насамкінець зазначимо, що припинення функціонування племінних осередків, заснування князівських фортець та, загалом, трансформація планувальної структури укріплень від “полісної” до бургівської моделі виступили лише початковим етапом “окняжіння” племінних земель у верхів'ях Західного Бугу та Вепру. Далі інтеграція в умовах державного організму Русі привела до

²³⁷ Gurba J., Banasiewicz E., Florek M., Gołub S., Rozwałka A. Formowanie się wczesnośredniowiecznego osadnictwa... – S. 69–70; Gurba J. Roztocze w średniowieczu // Archeologia Roztocza. Krajobraz przyrodniczo-kulturowy / Pod red. E. Banasiewicz-Szykuły. – Lublin, 2005. – S. 125.

²³⁸ Poleski J. Grody plemienne... – S. 118; Ejsudem. Wczesnośredniowieczne grody plemienne... – S. 216.

²³⁹ Наприклад, більшість “каштелянських гродів” польської частини Західних Карпат розташовані вздовж Вісли як важливого водного шляху; ще чотири городища на схід та північний схід від Вісли (Люблін, Войнеч, Беч та Сонч) слугували сторожовими прикордонними пунктами між Польщею, Русю та Угорщиною (Poleski J. Wczesnośredniowieczne grody... – S. 218). У цьому руслі бачимо виразні паралелі з кільканадцятьма городищами на правому березі р. Сули, на відстані близько 10 км одне від одного, спорудженим задля захисту від кочівників: Довженюк В. И. Сторожевые города на юге Киевской Руси // Славяне и Русь / Отв. ред. Е. И. Круп-

нов. – Москва, 1968. – С. 37–39. – Рис. 1.

²⁴⁰ Докладніше див.: *Mozdziejch S. Wczesnomiejskie zespoły osadnicze na Śląsku w XI–XII wieku // Miasto zachodniosłowiańskie w XI–XII wieku. Społeczeństwo-kultura / Pod red. L. Leciejewicza. – Wrocław etc., 1991. – S. 85–102.*

²⁴¹ Ипатьевская летопись. – Стб. 137.

²⁴² Там же. – Стб. 241, 244, 246, 249.

²⁴³ *Wartolowska Z. Grod czerwieński... – S. 29. – Рис. 14; Янин В. Л. Актовые печати Древней Руси X–XV вв. – Москва, 1970. – Т. 1: Печати X – начала XIII вв. – С. 171.*

²⁴⁴ *Piotrowski M., Wołoszyn M. Czeremno (Czerwien) – badania w latach 2010–2011 // Czerwień – gród między Wschodem... – S. 190. – Рис. 8, 2–3.*

²⁴⁵ *Петегурич В. Писемна культура еліти та “мовчазної більшості” у містах Надбужанщини княжої доби // Матеріали і дослідження з археології Прикарпаття і Волині. – Львів, 2010. – Вип. 14. – С. 139.*

²⁴⁶ *Янин В. Л., Гайдюков П. Г. Актовые печати Древней Руси X–XV вв. – Москва, 1998. – Т. 3: Печати, зарегистрированные в 1970–1996 гг. – С. 114. – Рис. 26.*



Рис. 20. – Печатки князя Давида Изгоревича з Сутейська (1–5) та Червена (6–7) (за: Wartołowska, 1958; Piotrowski, Wołoszyn, 2012)

поступових еволюційних змін у матеріальній культурі місцевого населення, зокрема, – житлобудуванні чи поширенні інноваційних технологій виробництва на кшталт двоярусних гончарних горнів у Переспі коло Червена²⁴⁷ та Грубешові²⁴⁸. Процеси одержавлення колишніх племінних ареалів, щоправда, – не без певного запізнення в остаточному утвердженні, супроводжувала християнізація й масове поширення в XI–XIII ст. у межиріччі Західного Бугу та Вепру тих або інших предметів, пов’язаних з руським чи, радше, візантійським – у його вихідних основах – релігійним простором²⁴⁹. У цьому контексті особливо суперечливим

²⁴⁷ Kłosińska E., Piotrowski M. Wstępne wyniki badań wykopaliskowych na wielokulturowym stanowisku 54 w Perespie, gm. Tyszowce, w sezonach 2003–2004 // Materiały i Sprawozdania Rzeszowskiego Ośrodka Archeologicznego. – Rzeszów, 2006. – Т. 26. – S. 397–398.

²⁴⁸ Banasiewicz T., Buszewicz J., Koman W., Panasiewicz W. Badania ratownicze w Hrubieszowie-Podgórzu na stan. 5 // Sprawozdania z badań terenowych w województwie Zamojskim w 1991 r. – Zamość, 1992, zesz. 7. – S. 45; Niedźwiedz J., Panasiewicz W. Wyniki nadzorów archeologicznych na osadzie wielokulturowej w Hrubieszowie-Podgórzu stan. 5 // Sprawozdania z badań archeologicznych w województwie Zamojskim w 1993 roku. – Zamość, 1994. – S. 54; Niedźwiedz J., Koman W. Okolice Hrubieszowa w pradziejach i we wczesnym średniowieczu. –

Hrubieszów, 1996. – S. 86–90 (etc.).

²⁴⁹ Wołoszyn M. Europa Środkowo-Wschodnia a cywilizacja bizantyjsko-ruska w X–XIII w. Próba interpretacji źródeł archeologicznych // Prace Komisji Środkowoeuropejskiej Polskiej Akademii Umiejętności. – Kraków, 2006. – Т. 14. – S. 24–28; *Ejusedem*. Miedzy Gniezmem, Krakowem a Kijowem. Archeologia o wcześnieśredniowiecznych relacjach polsko-ruskich i formowaniu polsko-ruskiego pogranicza // U źródeł Europy Środkowo-Wschodniej: pogranicze polsko-ukraińskie w perspektywie badań archeologicznych / Red. M. Dębiec, M. Wołoszyn. – Rzeszów, 2007. – S. 202; *Його ж. Хрест та кордон...* – С. 52–65; *Ejusedem*. Die frühmittelalterlichen orthodoxen Devotionalien in Polen und die Entstehung der ältesten Ostgrenze Polens. Forschungsgeschichte und Forschun-

постає намагання окремих польських дослідників розглядати зазначені процеси не в контексті “окняжіння” племен карпато-волинської традиції, а як “рутенізацію”, начебто, місцевої лендзянської (прапольської) людності. З огляду такої позиції практично всі категорії археологічних матеріалів XI–XIII ст. у межиріччі Вепру та Західного Бугу польські автори схильні трактувати такими, що виступали “руськими впливами”, “з аналогами на території Русі”, “східного / руського походження”, “із західноруськими рисами”, “чужими впливами”, “наслідком контактів з Руссю”²⁵⁰. У контексті так сформованої школи цілком закономірною сприймається, наприклад, очевидна й безперечна розгубленість Й. Каляги з приводу того, що Сутейськ, розташований на самому краю границі Русі з Польщею, має “...однорідний, руський культурний образ при одночасній відсутності культурних елементів, характерних для п’ястівських земель...”²⁵¹.

Зрештою, окреслене широке коло різнорідних проблем, до якого безпосередньо дотикається ще й не зафіксована в давньоукраїнських джерелах участь в ранньому етапі “окняжіння” межиріччя Західного Бугу та Вепру варязьких дружин, відома як зі скандинавських саг²⁵², так і археологічних матеріалів²⁵³, потребує подальших всесторонніх міждисциплінарних досліджень.

Громадська організація “Українська Галицька Асамблея”

gsperspektiven // Rome, Constantinople and Newly-Converted Europe: Archaeological and Historical Evidence / Edited by M. Salamon, M. Wołoszyn, A. Musin, P. Špehar, M. Hardt, M. P. Kruk, A. Sulikowska-Gąska. – Kraków etc., 2012. – Vol. 2. – S. 225–289 (etc.).

²⁵⁰ Piotrowski M., Kępa M., Żuchowska M. Wybrane wczesnośredniowieczne zabytki archeologiczne z pogranicza polsko-ruskiego na Lubelszczyźnie // Pogranicze polsko-ruskie... – S. 83–138.

²⁵¹ Sutijsk... – S. 192.

²⁵² Джексон Т. Н. Исландские королевские саги о Восточной Европе (середина XI – середина XIII в.). – Москва, 2000. – С. 100, 114,

124, 133; Banaszkiewicz J. “Lestek” (Lesir) i “Lechici” (Lesar) w średniowiecznej tradycji skandynawskiej // Kwartalnik Historyczny. – Warszawa, 2001. – T 108, zes. 2. – S. 6–9.

²⁵³ Kuśnierz J. Znaleźiska wczesnośredniowiecznych militariów w międzyrzeczu Wisły i Bugu jako materialne ślady konfliktów zbrojnych na pograniczu polsko-ruskim // Pogranicze polsko-ruskie... – S. 150. – Ryc. 2: 1, 2; Panasiewicz W., Wołoszyn M. Staroruskie miniaturowe toporki z Gródka, pow. Hrubieszów // Archeologia Polski. – Warszawa, 2002. – T. 47, zes. 1–2. – S. 245–286; Петегурич В. Поселенські структури... – С. 114 (та ін.).