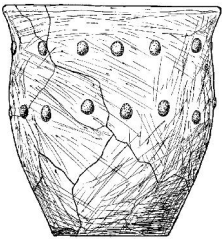


Леоненко Ю.А.

МАТЕРІАЛИ ДОБИ ПІЗНЬОЇ БРОНЗИ З ПОСЕЛЕННЯ КАЙДАЩИНЕ-2

В роботі представлено матеріали, здобуті під час розкопок поселення доби пізньої бронзи Кайдащине-2 на Луганщині. Проведено відповідні культурні зіставлення, надано хронологічні прив'язки.



Стація була знайдена в ході розвідок 1990-1991 та 1994-1995 років [Гурин, Манько, Бритюк, 1995]. Стационарні розкопки проводилися влітку 2005 р. експедиційним загonom НДАЦ "Спадщина" [Бритюк, Санжаров, Леоненко, 2005] під керівництвом О.О. Бритюка¹. Пам'ятка розташована в Кременському районі Луганської області (рис.1, 1) в заплаві лівого берега стариці Сіверського Дінця – озера Кайдащиного, на невеликому пісчаному мисі (рис.1, 2). Висота над рівнем озера становила близько 3 метрів, поверхня частково задернована. Розкоп площею 96 м.кв. (рис.1, 3) був закладений в центральній частині мису, більш-менш вільній від дерев. В розрізі були простежені: жовтий материковий пісок з глибини – 0,7 м; коричнева супісь - 0,5-0,7 м; чорна гумусована супісь - 0,1-0,5 м; дерновий шар 0-0,1 м. (рис.1, 4). Пам'ятка містила культурні шари доби енеоліту, фінальнокатакомбної та пізньоабашевської культур, а також пізньобронзового часу. Метою даної роботи є публікація та аналіз знахідок доби пізньої бронзи, здобутих під час розкопок поселення Кайдащине-2. Треба сказати, що, не зважаючи на багат шаровість поселення, домінуючими на всій площі розкопу були саме знахідки, віднесені до пізньої зрубної культури.

На жаль, характер ґрунту зумовив доволі сильне переміщення знахідок як у вертикальній, так і в горизонтальній площинах. Частина більш ранніх артефактів знайдена в викидах зрубних жител. За тими же чинниками, контури ям та жител вдалося прослідкувати не всюди, деякі їх абриси фіксувалися виключно на брівках. Такі контури позначені на плані пунктирними лініями. В житлах піскова підлога не була ущільненою і встановлювалась виключно по кольору ґрунту та наявності великої кількості горизонтально розташованого матеріалу. Ніяких стовбових конструкцій простежити теж не вдалося, за винятком двох ям в житлі №1 та однієї ями біля житла №3.

Всього в колекції пам'ятки мається 8 розвалів посудин, 1610 фрагментів ліпного керамічного посуду, 3902 кістки тварин. Крім того, маються невеликі, але доволі цікаві колекції кременевих, кам'яних та кістяних знарядь. З площі розкопу походить серія виробів, пов'язаних з обробкою бронзи. До цього ж періоду віднесено залишки чотирьох будівель. Дві з них в процесі розкопок були досліджені повністю (житло № 2, 3), дві частково (житло № 1, 4).

¹ Автор виносить подяку Бритюку О.О., Литвиненку Р.О. та Усачуку А.М. за надані консультації при роботі з матеріалами.

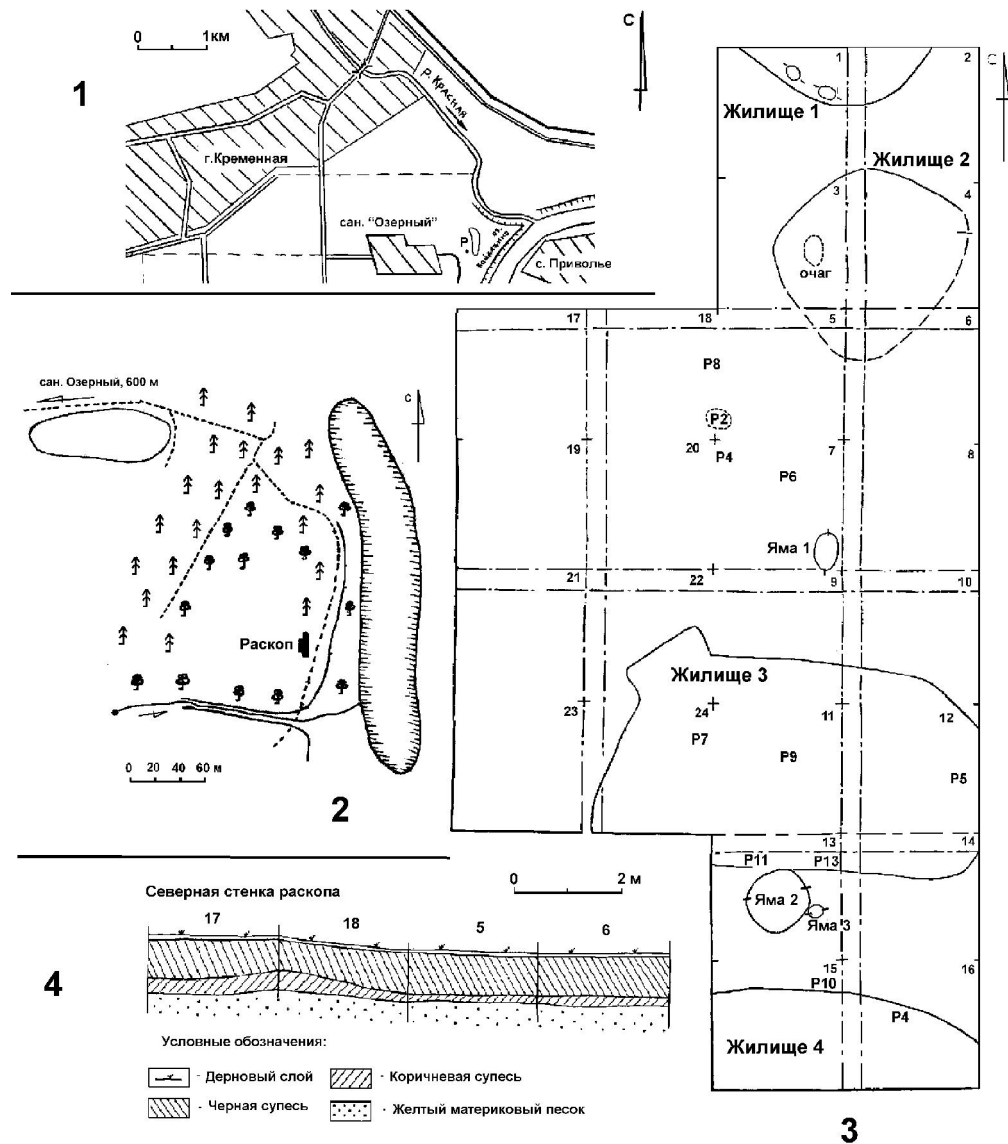


Рис. 1. Кайдащине-2: 1 – схема прив'язки; 2 – схема розташування пам'ятки; 3 – загальний план розкопу; 4 – стратиграфія

В північній частині розкопу зафіксовано залишки південної частини дуже глибокої споруди – житла № 1. Простежені вони з глибини – 0,45 м до глибини - 1,65 м. Дно плавно звужувалося до низу. Заповнення складалось із фрагментів керамічного посуду та кісток тварин. На дні з глибини – 1,6 м були зафіксовані дві невеликі ямки, можливо, стовбові. Нажаль, умови розкопок не дозволили вивчити споруду повністю і нам не відомо, наскільки великою вона була. Тому, можливо, також, що окреслені контури споруди, названої в польовій документації житлом №1, реально являли собою залишки господарської ями.

Також в північній частині розкопу біла досліджена невелика підпрямокутна із закругленими кутами споруда, розміри її сягали 2,9 x 2,8 м, простежена в плані та

брівках з глибини – 0,85 м до глибини – 1,05 м. Дно було пласке та не утрамбоване, тому через пісковий характер ґрунту прослідкувати його не вдалося. Також дуже погано в плані фіксувалася південно-східна частина (кут зі стінами) споруди, загальний абрис якої встановити вдалося тільки по залишених в квадратах 4, 5 та 6 брівках (на схемі поданий пунктиром). Заповнення житла, як і першого, складали залишки зрубною кераміки та кісток тварин. На площі житла, в квадраті 3 на глибині – 0,9, м було зафіксовано скупчення перепалених кісток та каміння, які, можливо, репрезентували собою вогнище в західному куті житла.

Найбільш великою спорудою на площі представленого розкопу було житло №3. Його розміри дорівнювали приблизно 6,5 x 3,5 м. Проте, невелику частину зі східного боку та південно-західний кут (приблизно 1,2 x 0,3 м), через чисельні корені великих дерев, дослідити не вдалося. Простежена вона в центральній частині розкопу з глибини – 1,3 до глибини – 1,7 м. Зауважимо, що судячи із стратиграфії бривок, впуск житла було здійснено з глибини – 0,8- -1,0 м, але оконтурити котлован на всій площі вдалося тільки з глибини – 1,3 м. Форма житла – видовжена прямокутна із закругленими кутами, витягнуто воно за широтним напрямом. В північно-західному куті мається характерне видовження – прямокутний тамбурний вхід, зроблений на глибині дна –1,6 м, який є типовим для жител пізнього етапу зрубною культури. Його розміри – 1,3x0,6 м. Долівка житла визначена на глибині 1,6 м, плавно знижувалася до півночі, й утрамбованою не була. Проте, на глибині –1,6-1,7 м спостерігалася велика кількість зрубного матеріалу – уламків кераміки, фрагментів кісток свійських тварин в анатомічному порядку. Колір заповнюючого ґрунту – темно-коричневий. На площі житла знаходилося шість розвалів посудин - це розвали № 5, 7, 9, 11, 12, 13. В південно-східній частині споруди на глибині –0,87 м відмічено скупчення перепалених кісток тварин, що, можливо, позначали вогнище. Керамічний комплекс включає в себе:

Розвал № 5, що являв собою широку неорнаментовану посудину підгострореберної форми (рис. 2, 5). Черепки на зламі чорні, поверхні покриті вохригим ангобом та мають рожево-червоний колір. Вінця з закраїною, злегка відігнуті назовні. Дно має невиражений піддон.

Розвал № 7, від якого зберіглися уламки верхньої частини банкуватої посудини (рис. 2, 6). Колір темно-коричневий, поверхні заглажені. Вінця злегка відігнуті. Під вінцями мається невеликий отвір. Тулуб має злегка виділені реберця. Нижня частина посудини втрачена.

Розвал № 9 представляє велику товстостінну банку темно-сірого кольору (рис. 2, 9). Зовнішня поверхня вцент покрита крупними розчосами. Вінця прямі, дно має сформований піддон.

Розвал № 11 – банкувата посудина коричневого кольору (рис. 2, 3). Поверхні заглажені. Вінця злегка відігнуті назовні, тулуб звужений до дна. Дно має сформований піддон. В нижній частині біля дна зроблені два невеликих отвори.

Розвал № 12 представлений товстостінною великою банкою сірого кольору, всі черепки мають сильну кальцинованість поверхонь (рис. 2, 7). Зовнішня поверхня покрита розчосами. Вінця закриті, тулуб прямий. Денце з невеликою закраїною.

Розвал № 13 вдалося графічно реконструювати по декількох черепках, форма посудини банкувата, середніх розмірів (рис. 2, 5). Черепки темно-сірого кольору, поверхні заглажені. Вінця злегка відігнуті назовні, денце з піддоном.

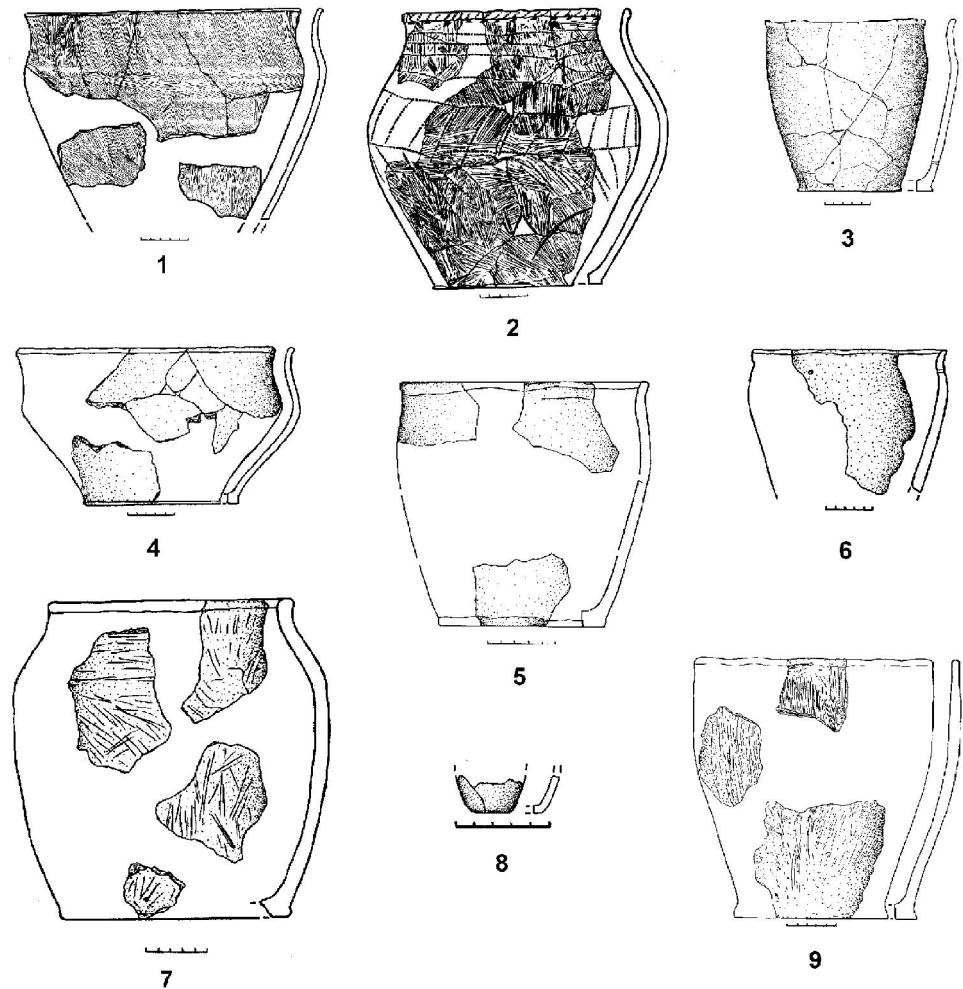


Рис. 2. Кайдашине-2: 1-5 – профільовані посудини; 6-10 – банкуваті посудини.

Розкопом була пошкоджена північна частина споруди зрубного часу в південній частині розкопу – житло №4. Вірогідно, розміри його були доволі великі, і, судячи з паралельності контурів стін, цілком можливо, що вона представляла якийсь господарський комплекс разом із житлом № 3. Заповнення котловану простежено з глибини $-0,83$ м. Колір заповнення темно-коричневий. На відміну від житла № 3, на долівці житла № 4 чітко відмічена зольна лінза з перепаленого ґрунту. Дно фіксувалося на глибині $-1,2$ м по межі зольного заповнення та материкового піску. Умови розкопок не дозволили дослідити це житло повністю. На площі споруди був знайдений розвал №4 та багато подрібнених кісток свійських тварин. Розвал №4 – це велика банкувата посудина світло-коричневого кольору (рис. 2, 2). В тісті домішка шамоту. Вінця невисокі, край їх відігнутий назовні та має валикоподібне потовщення. Тулуб опуклий, дно з закраїною. Зовнішня поверхня вкрита розчосами. По шийці нанесені горизонтальні пояски з відбитків крупної гребінки. Таким саме інструментом зроблені насічки по краю вінця та орнамент на боках – горизонтальні лінії та “ялинка” між ними. Під валикоподібним потовщенням на вінцях мається поясик із підовальних наколів. Цікаво, що реально була реконструйована десь $1/3$ від цілої посудини по діаметру, а на її внутрішній поверхні мається округлий слід перепален-

ня. Вірогідно, що розбитий горщик використовували в якості жарівниці. На межі лінії котловану житла № 4 були знайдені залишки нижньої частини мініатюрної посудинки – розвалу № 10 (рис. 2, 8). Тісто поганого опалення, зовнішня поверхня світло-коричнева, внутрішня – чорного кольору. Дно без закраїни.

Крім жител на площі розкопу були зафіксовані дві ями господарського призначення та одна стовбова біля житла № 3.

Розвал № 2 був знайдений між квадратами 20 та 7 на глибині –0,8 м. Уламки великої посудини сіро-коричневого кольору (рис. 2, 1). В домішці тіста дрібний шамот. Шийка злегка відігнута, тулуб сильно звужується до низу. Під вінцями мається один отвір. Денце без закраїни. Обидві поверхні покриті розчесами, нанесеними протягнутим гребінцем. Подекуди маються відбитки цього інструмента.

На площі житла та поряд із ним на рівні залягання кераміки зрубної культури знайдена серія предметів, віднесених до металовиробництва. Розділені вони були умовно на чотири типи – одностулчасті ливарні форми; двостулчасті ливарні форми; сопла та плавильні чаші.

Фрагмент форми для одностворного лиття. Представляє собою пласку керамічну плитку з орнаментом із насічок по внутрішній стороні та поглибленням від поруйнованої частини, де скоріш за все знаходився негатив форми для відлиття виробу (рис. 4, 1). Кераміка в середній частині сильно перепалена.

Три фрагменти форм для двостворного лиття. Всі вироблені із кераміки, різних відтінків коричневого кольору. В керамічному тісті – домішок шамоту. З них один невеликий уламок від плитки товщиною 12 мм з прямою стороною (рис. 4, 2). Вірогідніше за все, являє собою фрагмент пласкої кришки ливарної форми. Один уламок ступки з однією пласкою поверхнею, випуклою протилежній з закругленим краєм, товщиною 12-18 мм (рис. 4, 4). Один уламок ступки підпрямокутної форми з негативом симетричного леза, скоріш за все, кельта (рис. 4, 3). Найбільша глибина негатива становить 6 мм. Поверхня негативу покрита білим порошком – тальком чи крейдою, вірогідно, задля кращого виймання відливок із форми.

- Уламок керамічної плавильної чаші (рис. 4, 5). Діаметр виробу становив приблизно 16-17 см, глибина – більш ніж 4 см. Знайдений лише фрагмент – сильно перепалений кусок кераміки, з зовнішньої сторони заглажений, з внутрішньої покритий тонкою шкуринкою силікатного шлаку. Шлак мається також на зрізі вінець. Тісто чорне, пористе.

- Розщеплене навіпіл сопло, циліндричної форми зі зглаженими краями (рис. 4,6). Виготовлено з сірого каменю, кристалічної породи. Зовнішня поверхня оброблена абразивом, торцеві впадини пікетовані. Крізь весь виріб проходить отвір діаметром 17 мм. Внутрішня поверхня отвору покрита товстим шаром шлаку, таким чином, що з однієї сторони отвір звузився до 4-5 мм.

Таким чином, на поселенні наявні залишки як мінімум двох етапів металообробки – плавки та розливу металу в форми. Крім того, на пам'ятці була знайдена велика кількість кам'яних знарядь, що реально могли бути використані задля відковки та абразивної обробки бронзових відливок та готових знарядь.

Попередні висновки за знахідками, зв'язаним з металообробкою, були представлені на Конгресі “Крок молоді в ХХІ століття” [Бритюк, 2004].

Окрім розвалів, на площі розкопу було знайдено 1537 фрагментів ліпного керамічного посуду, пов'язаних зі зрубною культурою. Причому, вінець серед них 173, стінок з різним декором 32, неорнаментованих стінок 1204, денець та придонних частин 121. Тісто гарного обпалу, поверхні різного кольору – сірого, вохристого-червоного, коричневого, чорного.

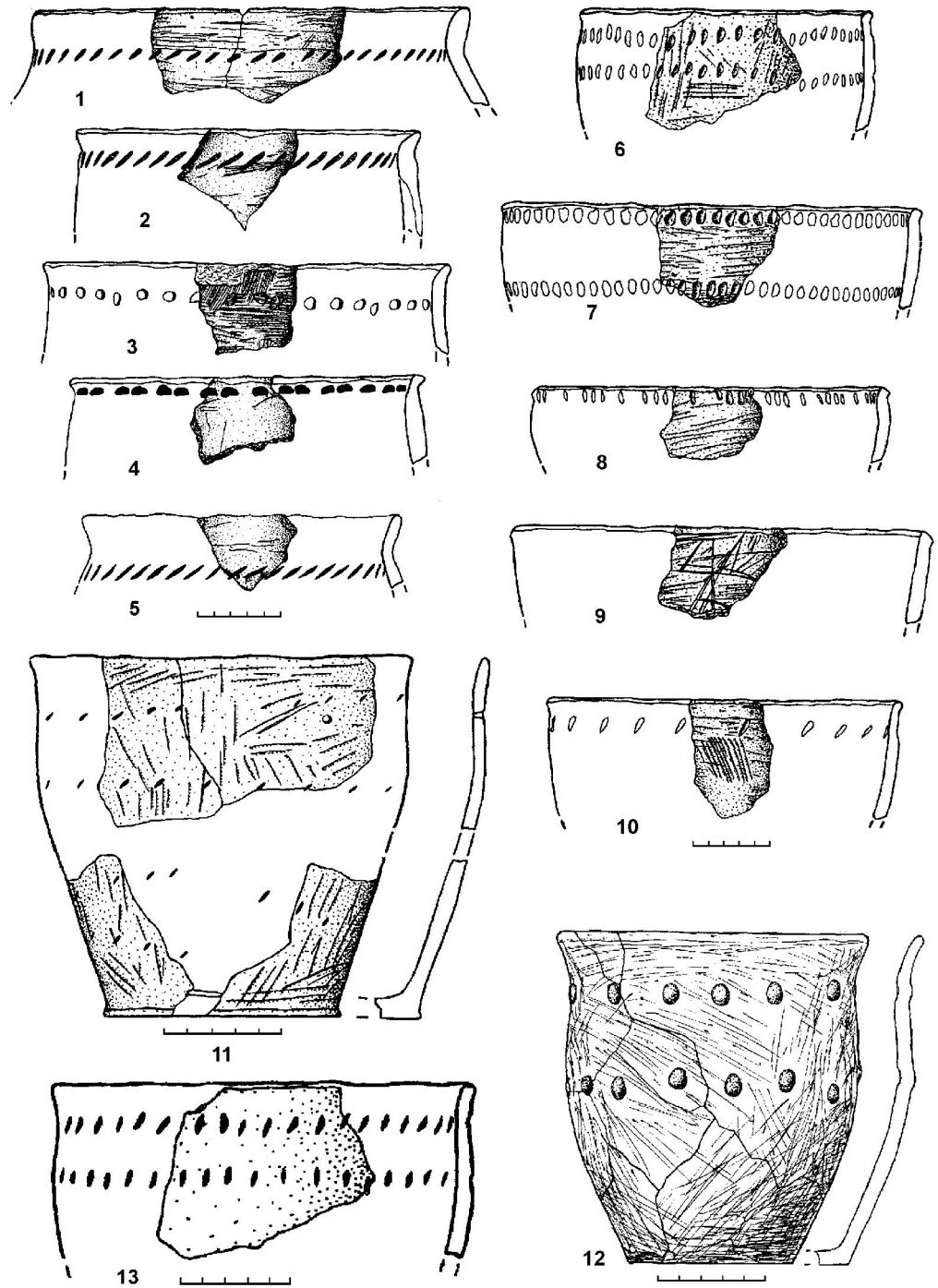


Рис. 3. Кайдашине-2: 1-5 – профільовані посудини; 6-10 – банкуваті посудини; 11 – розвал № 8; 12 – розвал №6; 13 – фрагмент посудини бондарихінської культури.

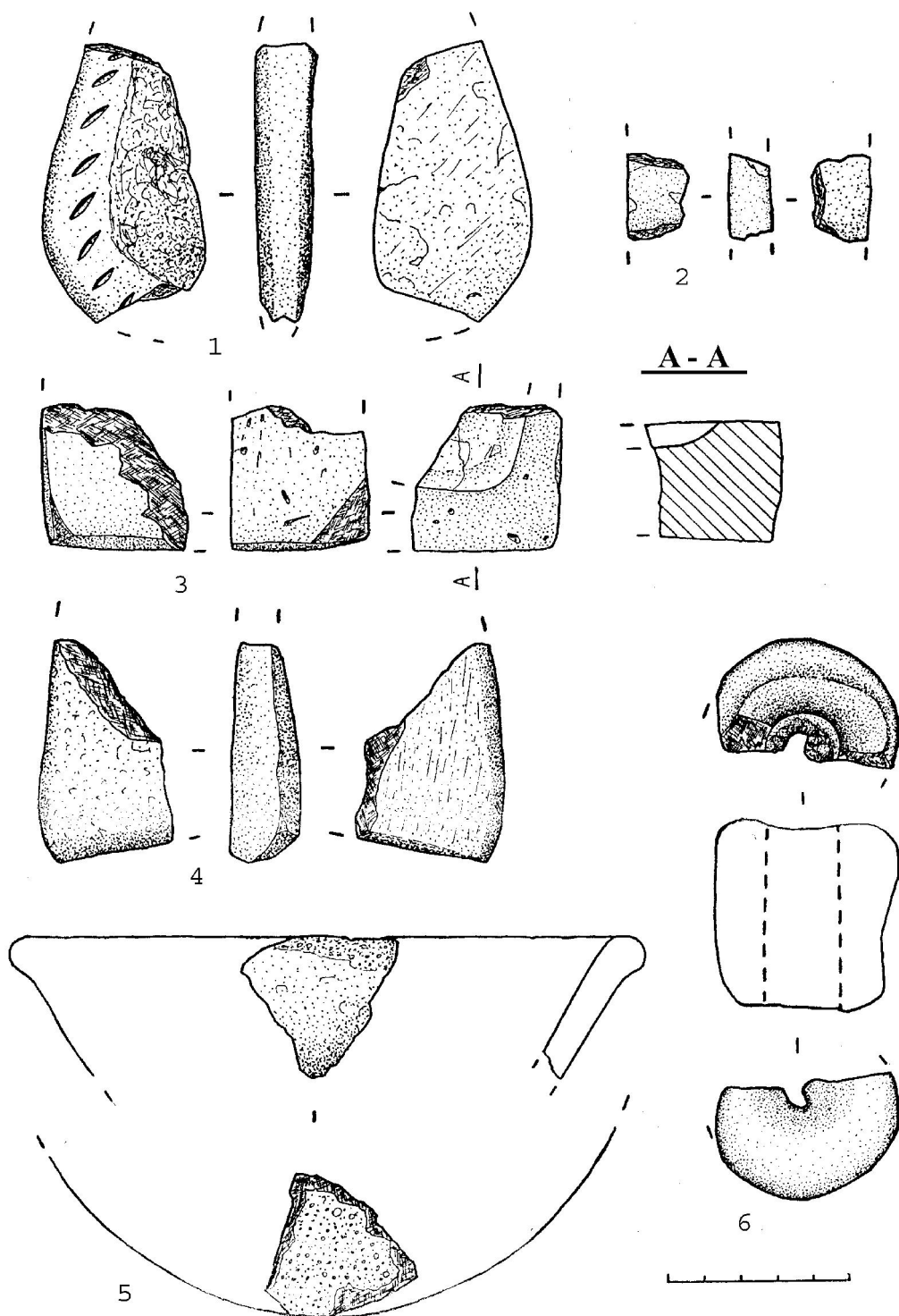


Рис. 4. Кайдащине-2: 1-4 – фрагменти ливарних форм, 5 – плавильна чаша, 6 – сопло.

За первинною формою посуд, судячи по шийках, був розділений на банкуваті посудини та посуд з відігнутими вінцями. Мається всього 111 шийок банкуватих посудин. Серед них неорнаментованих 80. З наліпними пружками три, з наколами 17, з відбитками гребінки дві, відбитками перевитого шнура дві, з прочерченим орнаментом 5, з защипами по краю одна і з розчосами по наружній поверхні одна. Всього знайдена 51 шийка профільованої форми. Серед них 38 не декоровані. З прокресленим орнаментом три, з наліпними пружками одна, з насічками одна, одна, з відбитком кінця палички три, з відбитком гребінця по вдавненням краю одна. Цікава наявність в керамічному комплексі серії посуду, вкритого вохристим ангобом по зовнішній або по обом поверхнях. Таких черепків, окрім згаданого розвалу №5 було знайдено 60: вінець 2, придених частин 20, стінок без орнаменту 32, орнаментованих 6. Серед орнаментованих стінок три мають наколи, два прокреслений орнамент, одна з отвором. Орнаментованих стінок посудин в колекції мається 32. Чотирнадцять з них має наколи, чотири – прокреслений орнамент, по одній з гребінчастим, пружковим, гусеничним орнаментами, 11 несуть крупні розчоси, що наближуються до орнаменту.

До пізнього етапу зрубної культури були віднесено 7 знарядь, вироблених із кісток тварин. Колекція була опрацьована А. М. Усачуком, який провів визначення сировини та функцій знахідок. Серед них одна верхня частина тупіку, виробленого з лівої щелепи корови, нижня частина втрачена, грані несуть сліди пиляння, обробки абразивом та утилізації (рис. 5, 1). Два загострених фрагменти розщеплених трубчастих кісток великої рогатої худоби, можливо, використаних в якості кочедиків – знарядь для плетіння сіток (рис. 5, 2,3). Одне знаряддя з ребра тварини із зубчастим робочим краєм, можливо, використовувалося в гончарному виробництві для нанесення гребінчастих штампів (рис. 5, 4). Обпилене ребро тварини (рис. 5, 5), утилізоване як лоціло. Одна спиця для обробки вовни на уламку трубчастої кістки (рис. 6, 6) має чіткі кругові сліди, від перетертя ниткою. При чому наявні декілька рівнів використання. Нижня частина спиці (руків'я) зламане, верхня частина сильно спрацьована. Два знаряддя віднесені до класу проколок з розщепленої трубчастої кістки. Одне знаряддя має чіткі сліди попередньої обробки заготовки шляхом заточки, та використання (рис. 6, 7). Друге – тільки сліди утилізації.

До доби пізньої бронзи віднесені 157 предметів, вироблених з кременевої сировини невисокої якості. Більшість знарядь ставлять відщепи з дрібною ретушню утилізації, їх знайдено 10. Скребачок 4: одна кінцева симетрична, дві кінцеві асиметричні, одна бокова. Два відщепи з високою ретушню по краях. Мається також один перетин масивної пластини чи пластинчастого відщепи з пласкою ретушню по краю.

Також з пам'ятки походить доволі презентабельна, але малоінформативна, колекція виробів із різних порід каменю. В основному, це уламки пісковика та вапняку, використані в якості абразивів, відбійників-молотів, розтиральників або важів (рис. 5, 8-10). Загальна кількість таких знахідок ставить 57 екземплярів.

На жаль, певних локацій, де концентрувалися б матеріали бондарихінської культури виділити на площі розкопу не вдалося. Однак, за ознаками форми, технології виробництва та орнаментации посуду, були окремо відзначені два розвали, що напевне відносяться саме до бондарихінської культури. Це розвали № 6, та № 8. Думаємо, що доцільно буде віднести до бондарихінської культури, також посудину, графічна реконструкція якої подана (рис. 3, 11). Вдалося графічно реконструювати верхню частину невеликої посудини горщикоподібної форми – розвал № 6 (рис. 3, 12). Черепки чорного та темно-коричневого кольору, тісто на зламі чорне. Вінця невисокі. Діаметр тулуба значно більший за діаметр вінець. По тулубу проходять два ряди “перлинок”. Повністю реконструйована форма

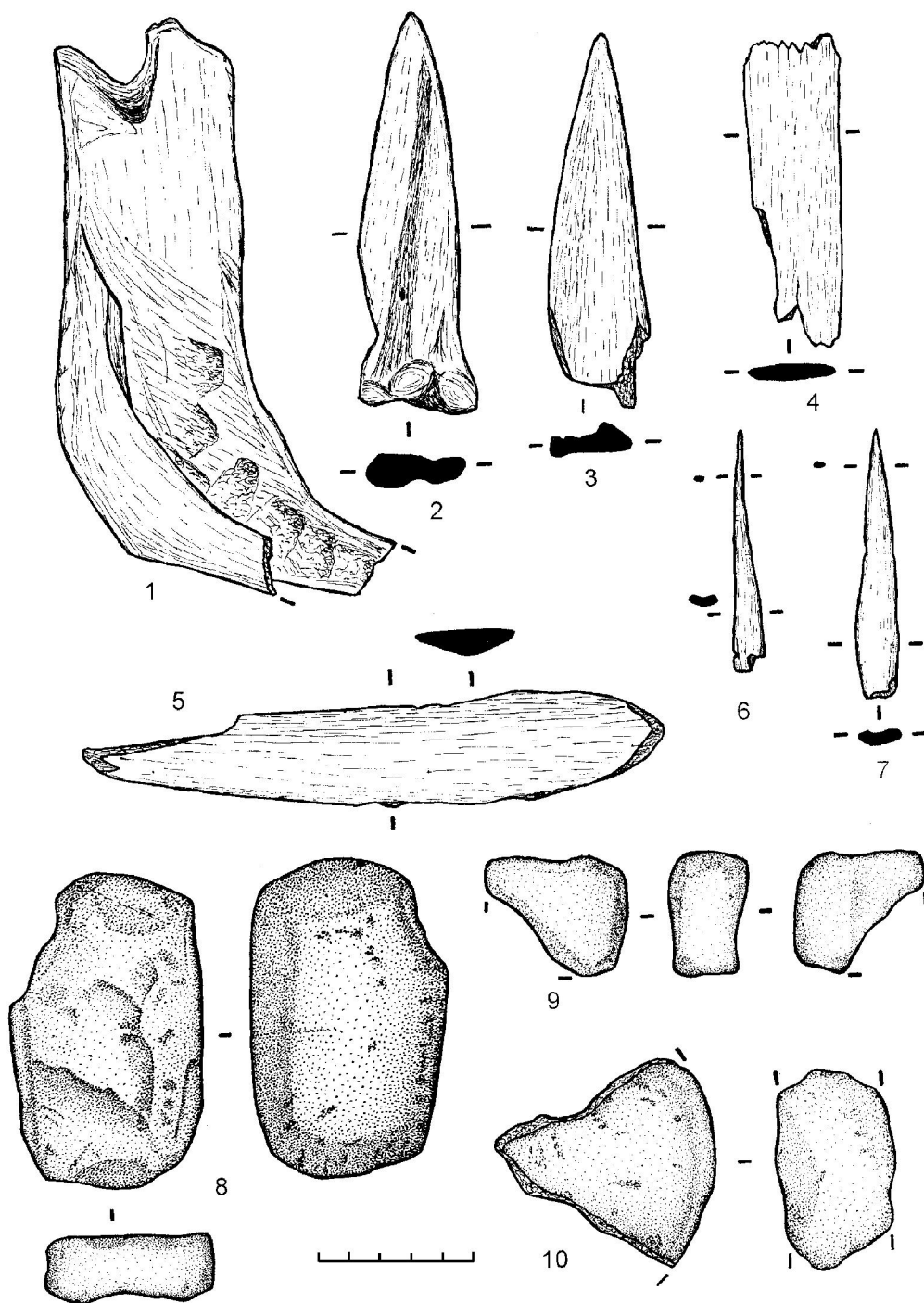


Рис. 5. Кайдаціне-2: 1-7 – вироби з кістки, 8-10 – вироби з каменю.

банки середньої висоти – розвалу № 8 (рис. 3, 11). Черепки коричневого кольору, зовнішня поверхня має розчоси, денце з закраїною. По тулубу проходять два ряди невеликих насічок зверху та два в придонній частині.

Для культурної атрибуції пам'ятки найбільш інформативним є керамічний комплекс. Інтерес представляють як форми, репрезентовані розвалами, так і реконструйовані за окремими фрагментами.

Верхні частини посудин (рис. 3, 1-10, 12, 13) і розвал № 11 відносяться до доби пізньої бронзи. Більшу частину комплексу становлять банки відкритого типу. Банкуваті посудини відбивають широкий хронологічний діапазон від покровських комплексів зрубної культури до білозерської доби. Однак перевага в комплексі орнаментативної вдавленості, а також наявність у двох випадках комірцевого профілю вінець посуду, дає можливість віднести пам'ятку до сабатинівської доби. Декілька фрагментів вінець з широкою пружкою з насічками, підтверджують це припущення. Профільовані посудини (рис. 3, 1, 2, 5), орнаментовані смужками косих насічок та вдавленості, можливо віднести до фінально-зрубної доби. Аналогічні посудини були відмічені в фінальнозрубних горизонтах поселень Чернікове Озеро та Клешня II, в яких наявний бондарихінський культурний компонент.

Посудина № 11, а саме, нанесені вдавлення зверху до низу, ілюструє нам єднання зрубної форми та малобудківської орнаментативності. Зрубно-малобудківський синкретизм Ю.В. Буйнов відносить до кінця сабатинівської початку білозерської доби (XIII-XII ст. до н. е.) [Буйнов, 2001, с. 50].

Посудини близької форми та орнаментативності присутні в малобудківському комплексі поселення Діброва [Гершкович, 1998, с. 83].

Прикрашена перлинним орнаментом посудина (№ 12) демонструє одну з відомих бондарихінських форм, характерних для малобудківських пам'яток, глибинних районів лісостепу, що може маркувати відносно ранню хронологічну позицію поселення [Ильинская, 1969, с. 88].

За періодизацією В.В. Отрощенко [Отрощенко, 2002, с. 19], даний керамічний комплекс може бути віднесений до межі першого-другого періодів бережнівсько-маївської зрубної культури. Ці дані співвідносяться з наведеними аналогіями зі зрубними житлами (в тому числі з більш східних теренів зрубної ойкумени: Подоння та Поволжжя). Доказами перехідності можуть слугувати наявність разом як гостроріберних форм посуду із покриттям поверхонь вохристом ангобом, так і розвинутих форм з плавким профілем тулуба. Не суперечить цьому і наявність на поселенні розвинутого малобудківського керамічного комплексу, що загалом може бути синхронним бережнівсько-маївським старожитностям.

Доволі цікавим є наявність на поселенні великого житла (№3), віднесеного до пізньозрубного часу. Його особливістю була наявність з північно-західної сторони виділеного кутового входу. Подібні споруди відомі в синхронних пам'ятках. Так, на поселенні Снежковка-7 з Подінців'я зрубне житло мало підпрямокутну форму. Розміри його ставили 8,65х6,1 м. Довгими сторонами воно було орієнтовано за лініями північ-південь. В південній стінці простежен вхід у вигляді пологого спуску довжиною 2,2 м шириною 0,95 м, відокремлений від підлоги приступкою висотою 0,18 м. Всі житла, судячи з отриманого з них матеріалу, можна віднести до часу існування поселення зрубної спільності [Берестнев, 1996, с. 86]. Схожі житла були знайдені під час розкопок поселення зрубної культури біля с. Ільчівка. Серед загальної кількості жител можна зосередити увагу саме на житлі VII, віднесеного до II Сабатинівського горизонту. Глибина житла від сучасної поверхні становила 1,2 м, від древнього горизонту 0,5 м, довжина 12 м, ширина 6 м. Вхід розташований з південно-

східної сторони [Шаповалов, 1976, с. 151, 155]. Маються подібні житла в Подонні, наприклад на Тавровському поселенні, що відноситься до бондарихінського шару пізньої бронзової доби. Котлован прямокутної форми, орієнтован за лінією північ-захід – південь-схід. Розміри його 15x11,5 м, глибина в материку – 0,4 м [Тихонов, Емиков, 1983, с. 139].

Таким чином, здається слушним визначити наведений комплекс поселення Кайдащина-2 як зрубний (бережнівсько-маївський)-малобудківський, а час його існування датувати XIV ст. до н.е. [Отрошенко, 2002, с. 19].

Список використаних джерел

1. Бритюк А.А. Комплекс изделий, связанных с обработкой материала на срубном поселении Кайдащино-2 в Подонцовье // Археология та етнологія Східної Європи: матеріали та дослідження. – Т. 4. – Донецьк, 2004. – С. 26-28.
2. Бритюк О.О., Санжаров С.М., Леоненко Ю.А. Звіт про дослідження АНДЦ “Спадщина” поселення Кайдащина-2 в Кремінському районі та розвідках на території Лисичанської міської Ради Луганської області в 2004 році. – Луганськ, 2005.
3. Берестнев С.И. К вопросу об изучении памятников срубной культуры в Левобережной лесостепи Украины // Вестник Харьковского университета. – № 214. – Харьков: “Вища школа”, 1981. – С. 107-113.
4. Берестнев С.И. Поселение эпохи бронзы на Северском Донце // Харьковский историко-археологический ежегодник. – Древности. - Харьков, 1996. – С. 84-95.
5. Бровендер Ю.М. Поселення зрубної спільності в середній течії Сіверського Дінця: Автореф. дис. ...канд. іст. наук: 07.00.04.- К., 2000.-20 с.
6. Буйнов Ю.В. Срубная культурно-историческая общность и бондарихинская культура: вопросы хронологии и взаимосвязей. – Бронзовый век Восточной Европы. – Самара, 2001. – С. 50-52.
7. Гершкович Я.П. Этнокультурные связи в эпоху поздней бронзы в свете хронологического соотношения памятников // Археологический альманах. - №7. – Донецк. – 1998. – С. 83 .
8. Гурин Ю.Г., Манько В.А., Бритюк А.А. Отчет о проведении археологических исследований на территории Луганской области в 1995 году. – Луганск, 1996. – 46 с.
9. Ильинская В.А. Исторические вопросы генезиса юхновской культуры. СА. - 1969. - №2. – С. 88.
10. Отрошенко В.В. Історія племен зрубної спільності: Автореф. дис. ...док. іст. наук: 07.00.04. – К., 2002. – 33 с.
11. Ромашко В.А. Опыт реконструкции домовых форм срубно-белозерской культуры Украины // Проблемы археологии и архитектуры. т. 1. „Археология”. - Донецк-Макеевка, 1991. - С. 132-145.
12. Тихонов Б.Г., Екимов Ю.Г. Таврское поселение заключительного этапа эпохи бронзы // Древние памятники на территории Восточной Европы. – Воронеж, 1983. – С. 138-144.
13. Шаповалов Т.А. Поселение срубной культуры у с. Ильичевка на Северском Донце // Энеолит и бронзовый век Украины. – Киев, 1976. - С. 150-172.

Леоненко Ю.А.

МАТЕРИАЛЫ ЭПОХИ ПОЗДНЕЙ БРОНЗЫ С ПОСЕЛЕНИЯ КАЙДАЩИНО-2

В работе представлены материалы, полученные во время раскопок поселения эпохи поздней бронзы Кайдащино-2 на Луганщине. Проведены соответствующие культурные сопоставления и хронологические привязки.

Leonenko Y.A.

THE LATE BRONZE AGE MATERIALS FROM KIDASCHINE-2 SETTLEMENT

In the article are represented materials that were founded during of stationary researches of the Late Bronze Age Kaidaschine-2 settlement in Lugansk region. Author makes derivations about cultural attribution of revealed ceramic complex.