

УДК 72.034.7

Міхал Кужей

## НОВА<sup>1</sup> КОСТЕЛЬНА АРХІТЕКТУРА ВОЛИНІ ДО ПОЧАТКУ КОЗАЦЬКИХ ВОЄН<sup>2</sup>

Під<sup>1</sup> час<sup>2</sup> воєнних змагань, які прокотилися по Волині в середині XVII ст., були знищені майже усі католицькі костели. Вони стали однією з головних цілей козаків, котрі виступали під гаслом захисту православ'я. Ці руйнування стали переломним моментом в історії волинської архітектури, призвівши до спустошення краю та на кілька років затамувавши будівельний рух. Суспільні катаклізми перервали розвиток перехідного етапу поміж маньєристичними та ранньобароковими мистецькими явищами, завершили певний етап інтенсивного розвитку монументального будівництва, що припадав на першу пол. XVII ст.

Жоден із середньовічних костелів Волині не зберігся до нашого часу і відомостей щодо їх зовнішнього вигляду немає. Скоріше за все, їх було відносно небагато, адже в самому Луцьку до кінця XVI ст. існувало лише три католицькі святині: собор, костел домініканців і костел Святого Якова. Так само й поза столицею воеводства парафіяльна сітка не була густою, а діяльність орденів обмежувалась місіями при дворах магнатів, крім двох головних міст – Луцька й Володимира-Волинського. Під владою Литви майже все населення Волині належало до православ'я, католиками ж були переважно переселенці і їх кількість була незначною. Перші зміни в релігійних стосунках спричинило поширення реформації, яка повернула частину православних шляхетських родин. Подальше укладення Берестейської унії та протистояння обох церков східного обряду підірвало їх авторитет,

<sup>1</sup> Уживаний в статті термін «nowożytna architektura» в контексті загальноприйнятої історичної періодизації перекладається нижче як архітектура, котра причетна до «нової доби», тобто до XVI–XVIII ст.– Прим. наук. ред..

<sup>2</sup> Автор вдячний за допомогу у підготовці цієї праці д-ру габілітованому Піотрові Красному, д-ру Анджею Бетлею, магістрам Кінзі Блашке та Мартину Бернатові, котрим висловлює подяку за зауваження та консультації, а також за надання неопублікованих результатів їхніх праць. Польськомовна версія статті опублікована раніше: Kurzej Michał. Nowożytna architektura kościelna na Wołyniu do czasów wojen kozackich // W kręgu Hadziacza A. D. 1658. Od historii do literatury. Red. P. Borek.– Kraków, 2008.– S. 272–294.

призвело до переходу шляхти в католицизм [1, с. 33, 43]. Розвиток кам'яного зодчества в зазначений період набрав обертів завдяки появі нових фундаторів-католиків, що фінансували чисельні костели та засновували монастирі [2, с. 224]. Практично усі зведені в цей час храми постали завдяки магнатам, більшість яких походила з давньоруських князівських родів. Натомість привертає увагу той факт, що роль духовенства у засновницьких справах була невеликою, а ініціативи дрібної шляхти та міщанства взагалі були відсутні.

Образ костельної архітектури на Волині, напевно, назавжди залишиться неповним. У XVII ст. переважали дерев'яні храми, однак вигляд жодного з них нам невідомий. У випадку мурованих споруд брак писемних джерел та іконографічних зображень ускладнює точне датування, визначення етапів будівництва і реконструкцію автентичного вигляду будівлі. Таким чином більшість представлених висновків є гіпотетичними. Таємницею залишається навіть вигляд багатьох споруд високого рангу, найважливішими з яких є парафіяльний костел у Володимирі-Волинському та місцевий домініканський костел, від якого залишилася лишень вежа [3, с. 26]. Нічого більш детального не відомо й про парафіяльні костели в Базалії (фундація 1586 р.) [4, с. 21], Несвічі (1612–1618 рр.) [5, с. 147], Тучині (фундація 1618 р.) [6, с. 106] та про найдавніші домініканські святині в Ляхівцях (початок будівництва 1612 р.) [7, с. 134–135], Любарі (фундація 1630 р.) [8, с. 375], Чарторийську (завершення будівництва 1640 р.) [9, с. 31], Торговиці (сер. XVII ст.) [10, с. 70].

Дослідження ускладнює також стан збереженості згаданих костелів, більшість з яких після козацьких воєн, була відбудована, однак знову поруйнована російською владою в XIX ст. Ті ж, котрі unikнули знищення, були переважно перетворені на православні церкви, що завжди призводило до зміни їх первісних форм. До втрати багатьох пам'яток призвели також обидві світові війни і радянська політика в XX ст. Вказані причини часто примушують до обережності в наведених міркуваннях щодо аналізу костельних планів, форма яких прийнята за головний типологічний критерій.

\* \* \*

Однозначне визначення моменту зародження нових архітектурних тенденцій на Волині неможливе. Невідомі форми першої луцької катедрі, будівництво якої розпочато в 1539 році [11, с. 159], а спроба її реконструкції не підкріплена переконливими аргументами [12, с. 193–105]. Однак, можна припустити, що ця будівля не мала нових рис, бо вже під кінець століття назріла потреба її «прикрашення та переоздоблення», яке здійснив єпископ Бернард Мацейовський [13, с.161]. Ці переробки, найімовірніше, торкалися пристосування святині до вимог літургії, реформованої Тридентським собором, та велися згідно приписів святого Карла Боромея. Луцький єпископ, що був його учнем, у підвладних йому дієцезіях впроваджував в життя рекомендації, сформульовані святим, а також пристосовував до місцевих потреб його теоретичну працю, присвячену будівництву і оздобленню костелів [14, с.119–138]. Проведена Мацейовським модернізація катедрі могла відіграти значну роль, сприяючи поширенню нових вирішень і прищеплюючи нові форми в провінційній архітектурі.

Одним з найперших прикладів використання згаданих тенденцій, ймовірно львівського походження, є розбудова монастиря францисканців в Межирічі Острозькому (рис. 1). Цей незвичний архітектурний ансамбль постав навколо перебудованої п'ятикупольної церкви з триапсидною східною частиною, що за своєю формою подібна до замкового храму в Острозі, будівництво якого розпочато в 1521 р. Монастир, заснований Янушем Острозьким, був зведений в 1608–1612 рр. [15]. Будівлі оточено оборонним муром, що має форму неправильного чотирикутника в плані, з кутовими шестикутними вежами, увінчаними сграфітовим фризом і аттиком, з надбрамною вежею на осі входу до церкви (сучасний вигляд вежі походить з XVIII ст.). Монастир складається із приєднаних до бічних стін церкви двох симетричних крил, обмежених по кутах циліндричними баштами (рис. 2). Перший поверх кожного з них поділено на три рівні частини, з котрих середня вміщує сіни разом зі сходовою кліткою, а бічні – квадратові зальні кімнати. Декорація склепінь монастиря складається зі смуг, накладених на шви, які поєднуються із центральною прямокутною розеткою. На зовнішніх пласких, непочленованих фасадах будівлі розміщено віконні обрамлення з трикутними та сегментними фронтонами, а також два портали з тосканськими пілястрами, фусті яких декоровано арабесковим орнаментом. Пілястри підтримують тригліфно-метоповий фриз та причілок, розірваний вставкою



Рис. 1. Межиріч Острозький. Францисканський монастир. Фото автора, 2006 р.

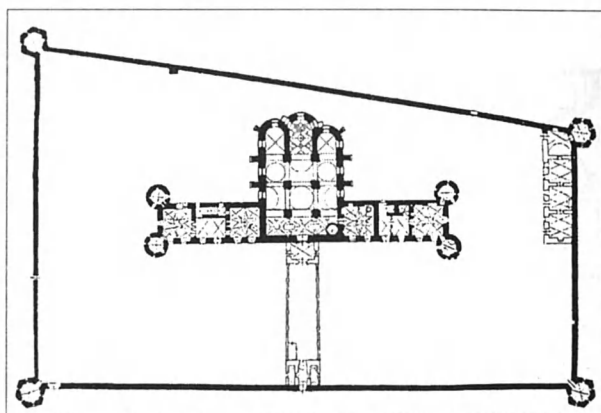


Рис. 2. Межиріч Острозький. Францисканський монастир. План за обмірами Є. Сенніцького.



Рис. 3. Межиріч Острозький. Францисканський монастир. Інтер'єр. Фото К. Блашке, 2006 р.

картуша з гербом Острозьких. Фасад завершено фризом у вигляді сграфіто. При добудові кляштору церква була перетворена на костел. Тоді ж змінили форму вікон в апсидах і в основному об'ємі храму [16, с. 116], встановили головний портал, додали музичний хор, профільованими тягами декорували склепіння в апсидах (рис. 3). В бічних апсидах цей



Рис. 4. Луцьк. Єзуїтський костел (сучасний кафедральний храм). Фото автора, 2004 р.

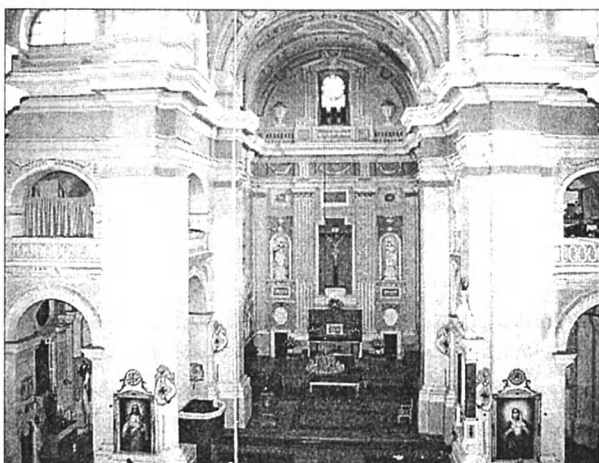


Рис. 5. Луцьк. Єзуїтський костел (сучасний кафедральний храм). Фото автора, 2003 р.

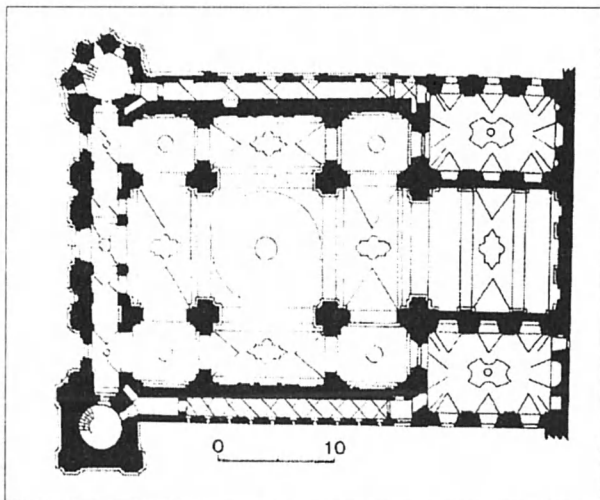


Рис. 6. Луцьк. Єзуїтський костел (сучасний кафедральний собор). План. За М. Бриковського «Kościół jezuitów w Łucku...».

декор має хрещатий рисунок, а в пресвітерії він відзначає осі та межі прясел, поділяє люнети на нерегулярні чотирикутники і поєднується з полями на осях, котрі містять розети та плакети з зображеннями голівок янголів. Імовірно, тоді ж виконано декорування опор, що складається з волют і окуття з гербом засновника [17].

Характерною особливістю архітектури монастиря є відмова від традиційного розпланування будівель навколо чотирикутного внутрішнього двору на користь абсолютно симетричного розпланування з альежами – виступаючими назовні кутувими баштами з конусоподібними дашками [18]. Це модернове рішення становить виразний контраст з архаїчною брилою святині, яка під час перебудови залишилася без змін, навіть стосовно заново прорублених вікон з дерев'яними стулками, що імітують готичний малюнок. Подібне поєднання історичних форм храму з новопосталим монастирем не було винятком в архітектурі кресів, а в першій чверті XVII ст. застосовувалось також в Сейнах, Кретиндзі і Цитованах [19, с. 43].

Для архітектурного деталювання чітко визначити подібні реалізації важко. Кам'яна частина монастирського порталу дещо наближена до обрамлення входу ризниці в жовківській колегіаті. Варто тут зазначити, що один з її творців – Амброзій Прихильний працював для Януша Острозького на будівництві замку в Старому Селі [20, с. 144]. Мотив розірваного фронтону з гербом застосовано і в схожий спосіб опрацьованих порталах мавзолею Сенявських при замковому костелі в Бережанах, і в каплицях при домініканському костелі Кам'янець-Подільського. В контексті межиріцького монастиря цей останній витвір є, безумовно, істотним як з огляду на інтегральне поєднання готичних і нових форм, так і на профільовані тяги в склепіннях бань.

Без сумніву, значну роль у розвитку архітектури на згаданій території, так само як і в інших регіонах Речі Посполитої, відіграли споруди двох нових орденів – єзуїтів і кармелітів босих, що привнесли авангардні вирішення, особливо в питанні просторового структурування. Передусім на увагу заслуговують два волинські єзуїтські костели, пов'язані з творчістю видатного італійського архітектора, вихідця з Модени – єзуїта Джакомо Бріано. Перший з них, заснований в Луцьку в 1606 р., був зведений за його проектами в 1616–1639 рр. [21] та без значних змін зберігся до наших днів [22] (рис. 4). Після 1646 р. при костелі збудовано колегіум. У зв'язку з виконанням будівельних робіт згадується інший єзуїтський архітектор – Бенедетто Моллі, а також керівник будівельної артілі Мацей

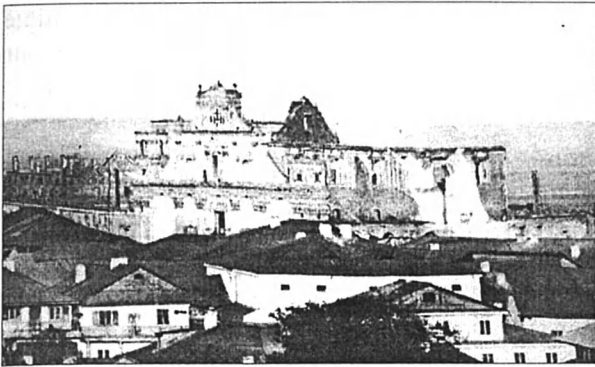


Рис. 7. Острозький колегіум. Фото бл. 1870 р. З фондів Краєзнавчого музею в Острозі.



Рис. 8. Заслав. Парафіяльний костел. Фото автора, 2006 р.

Маїк [23]. Обидва були причетні також до будівництва костелу і колегіуму в Острозі [24]. Унікальним є центричний план костелу, скомпонований з основного об'єму на плані грецького хреста, вписаного в квадрат, з центральним компартиментом, перекритим банею, і наріжними емпорами, до якого додано прямокутний вівтар і компартимент хору, підкреслюючи таким чином повздовжню вісь костелу в напрямку вівтаря (рис. 5). В оформленні навової частини застосовано ще одне нетрадиційне рішення – облаштування зовнішніх мурів ганками зі стрільницями (рис. 6). Ці коридори, розташовані на чотирьох рівнях при обох бічних стінах, навряд чи були вираженням усвідомленої інкастеляції, однак пов'язувалися із оборонною функцією костелу, – так само як і розміщення колодязя в підвалі північної вежі. Святиня, включена в лінію оборони пригородку поблизу його єдиної брами, могла слугувати самостійним оборонним пунктом на лінії між цією брамою та брамою Верхнього Замку [25].

Другий єзуїтський костел, зведений в Острозі, був однією з найбільших нових святинь у Польщі, а споруджений при ньому колегіум перевершував за розмірами усі єзуїтські будівлі XVII ст. (рис. 7). Споруди, засновані коштом Анни-Алоїзи Ходкевич [26], почали зводити в 1626 р. під керівництвом будівничого Себастьяна Брауна, котрий прибув сюди із Бару. Щоправда, мури невдовзі почали тріскатися, що спонукало засновницю до залучення Джакомо Бріано, який перебував в Острозі в 1630–1632 рр. Роботи над костелом відновилися у 1634 р. і до 1647 р. проводились під керівництвом Бенедикта Моллі, котрий звів костельні стіни до висоти вікон. По завершенню воєн праця продовжилась у 1659 р., але храм освятили лише у 1736 р. Розробляючи наступні проекти костелу разом з колегіумом і, безуспішно намагаючись схилити фундаторку та острозьких співбратчиків до реалізації одного з них, Бріано швидко дійшов до

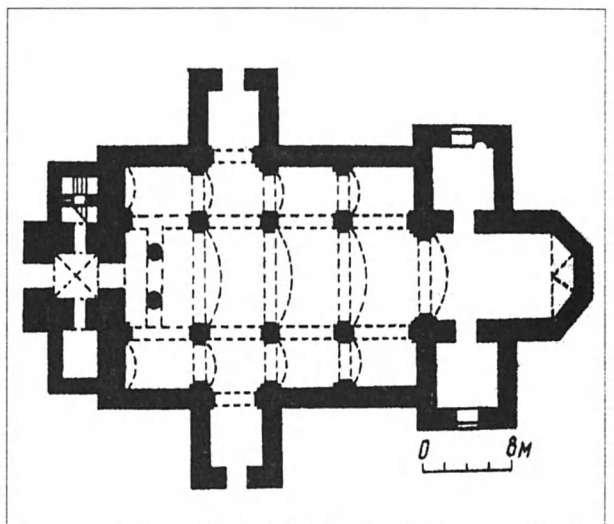


Рис. 9. Заслав. План. За «Памятники ...»

висновку, що тут навіть дуже добрий проект певне що виявився б зіпсованим невдалою реалізацією [27], а тому жалівся, що не в змозі задовольнити вимог княжни-фундаторки [28].

Попередні дослідження Єжи Пашенди, Петра Ричкова і Анджея Бетлея зосереджено на ідентифікації та встановленні порядку реалізації проектів Бріано і проблемі реконструкції просторового планування костелу [29]. Серед концепцій, запропонованих архітектором, були різні просторові схеми, з-поміж них – тринавова базилика, однонавове розпланування з бічними рядами каплиць у варіантах з трансептом або без нього, чи навіть п'ятикупольний костел, доповнений спереду пряслом з парою каплиць, також накритими куполами. На проектах представлені також різні пропозиції фасадних вирішень, перекриттів внутрішнього простору, а також внутрішнього і зовнішнього оформлення. Згідно з Пашендою, реалізований

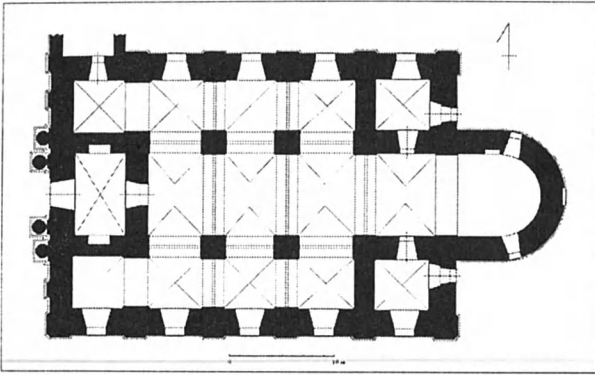


Рис. 10. Корець. Францисканський костел. План.  
Рис. Й. Адамські, М. Гренда.



Рис. 11. Корець. Францисканський костел. Інтер'єр.  
Фото К. Блашке, 2006 р.

проект був тринавною базилікою з трансептом, (хоча на доданому ним кресленню показано однонавовий костел) [30]. За Ричковим, що спирався на обміри, то був тринавний безтрансептний храм [31], але цьому суперечать фотографії і рисунки будівлі. Обидва автори визнали авторство Б. Моллі, котрий мав змінити початкові проекти Брауна [32]. Таку атрибуцію поставив під сумнів пізніше Анджей Бетлей, висловлюючись на користь авторства Бріано і стверджуючи, що реалізована будівля має ознаки компіляції проектів, представлених цим архітектором. Натомість в джерелах Моллі виступає переважно як виконавець проекту. Цей дослідник вказує також на залежність застосованих рішень від північноіталійської архітектури, котра для архітектора, народженого в Модені, була головним джерелом натхнення [33].

Зведений костел був ймовірно однонавовим з трьома парами з'єднаних переходами каплиць і трансептом, з куполом в середохресті [34]. Ступінчастий, прикрашений ордером фасад мав дворівневу композицію, довершену невеликими башточками, розміщеними над антаблементом

нижньої частини. Подібне вирішення було раніше застосовано в костелі єзуїтів в Любліні, а на Волині – в олицькій колегіаті.

Схоже просторове рішення отримав костел кармелітів босих в Вишнівці, зведений в 1645–1650 рр. коштом Яреми Вишневецького та призначений для його поховання. Костел був відреставрований після козацьких воєн з ініціативи Міхала Корибута Вишневецького, але через деякий час зруйнований турками. Його відбудували в 1720–1723 рр. коштом Міхала Сервація Вишневецького під керівництвом французького архітектора Якуба Депре-Бланжі, що був залучений до перебудови місцевого замку [35]. При відбудові святині, ймовірно, були використані мури попередньої будівлі та збережено її просторовий устрій [36]. Костел на плані латинського хреста з трьома парами бічних каплиць, репрезентував безкупольну версію просторового типу Іль Джезу – з вітварем, обмеженим простою стіною і фланкованим каплицями, одна з яких виконувала функцію мавзолею фундатора. Застосована просторова схема у вигляді двох веж по боках вітваря відповідає архітектурним традиціям ордену, однак на тлі інших споруд кармелітів босих вишневецький костел був святинею величною. Подібна схема використовувалась і на руських землях Речі Посполитої при будівництві костелу кармелітів у Бердичеві, який однак менший від вишневецького на одне прясло та не має каплиць при вітварі. Ця святиня, споруджена коштом Януша Тишкевича у 1634–1642 рр., після воєнної руйнації була відбудована в XVIII ст. [37]. На жаль, нічого не відомо конкретного про оздоблення та деталювання першого костелу у Вишнівці, також бракує відомостей стосовно архітектора і будівничих храму. Марія Бриковська припускає, що творці святині походили із люблінсько-замосцького середовища [38], однак ця гіпотеза не підкріплена достатніми аргументами.

Втім, згадані споруди не витіснили домінуючої в провінції традиційної схеми тринавової базиліки, яка постійно застосовувалася при будівництві великих храмів. Іноді з'являлися навіть більш архаїчні рішення, такі, як зальний устрій, цікавим прикладом якого, напевно, можна вважати парафіяльний костел в Заславі (рис. 8). Він був заснований Янушем Острозьким у 1599 році, відколи, можна вважати, і розпочалося будівництво [39]. До реалізації проекту був залучений швейцарський муратор з Гризонії Якуб Мадляйна [40]. Святиня, знищена під час вторгнення Хмельницького, залишалась у стані руїни до реставрації, проведеної в 1720–1723 рр. коштом Павла Кароля Сангушка [41]. Особливості цієї відбудови невідомі, але, очевидно,

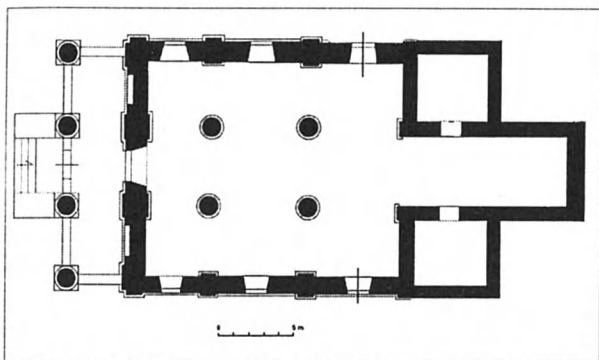


Рис. 12. Камінь-Каширський. Домініканський костел. План. Рис. Й. Адамські, А. Григлас.

вцілілі зовнішні стіни з порталами доповнено внутрішнім поділом об'єму в псевдозальному устрої (з бічними навами значно вужчими від головної) шляхом виставлення струнких квадратних опори, оброблених пілястрами і підтримуючих склепіння на гуртах [42]. Розпочата Сангушком відбудова обох заславських костелів XVII ст. не надала їм рис пізнього бароко, бо мала скоріше характер «реставрації пам'яток старовини», оскільки їх архітектура зберегла архаїчну зовнішність. Можна також припустити, що й всередині костелів був відтворений первісний вигляд, на що вказують пропорції будівлі та стрічаті вікна. Сувору брилу костелу утворюють об'єм з трансептовими каплицями та обмежений з трьох сторін пресвітерієм, фланкований закритією та масивною західною вежею з двома аннексами, що містять сходові клітки (рис. 9). Оформлення фасаду обмежено завершальним антаблементом.

Найближчий відповідник такій системі можемо знайти в парафіяльному костелі в Щебрешині, який було зведено у 1610–1620 рр., де також використано цілу низку архітектурних рішень середньовічного походження, в яких поєднано псевдозальний корпус з парою трансептних каплиць, західною вежею та замкненим трибічним пресвітерієм [43]. В Заславі ж схильність до готичної архітектури додатково підкреслюють стрічаті вікна і необроблені фасади – характерні риси численних пізньоготичних костелів Червоної Русі та Полілля.

Широко розповсюджену базилікальну схему репрезентують більші монастирські костели та найважливіші міські святині. До першої групи належить францисканський костел у Корці. Цей храм був заснований Самуелем Каролем Корецьким, можливо, спільно з братом Яном Каролем, напевно, близько 1612 р. після смерті їхнього батька Іоакима. Він вже існував у 1620 р. [44]. Незважаючи на декілька перебудов, зокрема на початку XIX ст. [45] та після передачі храму право-

славній громаді у 1863 р. [46]; всередині костелу збереглася автентична просторова організація із видовженим, напівкруглим вітарем та тринавовим базилікальним корпусом [47]. Безпосередньо перед перетворенням на православну церкву він мав, ймовірно, три прясла, яких одне містило хори та крухту, фланковану каплицями в нижніх рівнях веж [48] (рис. 10), однак, не відомо чи вежі належали до первинної концепції, і чи вони були інтегровані пізніше в західне прясло споруди. Можливо, що оригінальним є безперервний антаблемент, розкріпований по осях опор, що опоясує головну наву, а також оздоблення аркад поміж навами (рис. 11). Корецький костел є будівлею цікавою з огляду на подібність його плану до інших споруд на сході Речі Посполитої. Схожий план з ідентичними пропорціями використано при перебудові костелу бернардинів у Гродно (бл. 1605–1618 рр.), а також в костелі кармелітів в Теребовлі (1635–1639 рр.) [49].

Спорудою, розпланувальні пропорції якої ідентичні до плану костелу в Корці та можуть походити з XVII ст., є костел в Камені-Каширському (рис. 12). Час спорудження цієї мурованої святині невідомий. Вона постала на місці дерев'яного костелу, зведеного за ініціативою Александра Сангушка [50] у 1639 р. Костел відбудували після козацьких воєн та перебудували у 1830–1837 рр. [51], а після другої світової війни він був перетворений на пекарню, яка функціонує до сьогодні.

Варто також звернути увагу на дещо пізніше, подібне розпланування домініканського костелу в Луцьку, що не зберігся до сьогодні. Перший костел було зведено коштом Владислава Ягайла [52], а будівництво нового храму на місці середньовічного (або його ґрунтовна перебудова) відбувалося, ймовірно, після пожежі у 1667 р. [53]. На початку XIX ст. фасаду костелу були надані класицистичні

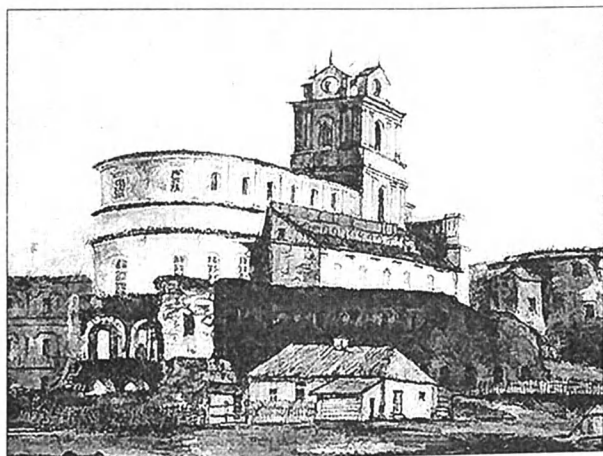


Рис. 13. Луцьк. Домініканський костел. Рис. Н. Орда.



Рис. 14. Дубно. Бернардинський костел.  
Фото за «Памятники...»

форми [54]. Пропорції і план будівлі, відомі за світлинами та рисунками поч. XIX ст. (рис. 13), схиляють до припущення, що саме період XVII ст. дуже вплинув на вигляд будівлі, надавши їй ранньобароковий характер [55].

Розпланувальні пропорції, дещо відмінні від згаданих прикладів, було застосовано в бернардинському костелі в Дубно (рис. 14). Ченців запросив до цього міста Януш Острозький, спершу оселивши їх у 1614 р. при замковій каплиці. Будівництво нового костелу розпочалося у 1627 р., а через два роки частина будівлі вже використовувалась для потреб храму. В цілому храм було завершено лише в 1680 р. На його вигляд вплинула відбудова після пожежі 1720 року, а згодом також перетворення на церкву, наслідки якої було частково усунено в 30-х рр. XX ст. [56]. Тим не менше, архітектура костелу зберегла характер XVII ст., а у розпланувальному вирішенні, у формотворенні об'ємних мас, а також в деяких особливостях декору можна простежити вплив архітектури Львова, а особливо тамтешнього бернардинського костелу [57].

Наступною будівлею, базилікальна схема якої сформована, очевидно, у першій половині XVII ст., є костел у Клевані, зведений на місці попереднього дерев'яного з ініціативи Миколая Єжи Чарторийського в 1630–1637 рр. [58]. Святиня набула сучасних форм внаслідок перебудови 1745–1748 рр. [59], коли, як можна припустити, додано вежі та змінено оздоблення фасаду та інтер'єру. Натомість рештками першої фази можуть бути визнані членування стін бічних нав у вигляді рам, а також брила з невиокремленим, напівкруглим пресвітерієм (рис. 15), пропорції якої дещо наближені до найвиразнішого базилікального храму – костелу Святої Трійці в Олиці [60].

Цей єдиний у воеводстві костел-колегіату з амбітною ідеологічною програмою [61] засну-

вав велико-литовський канцлер, письменник і представник контрреформації Станіслав Альбрехт Радзивіл, а будівельні роботи проводились у 1635–1640 рр. Під час закладання фундаменту професійні консультації надавав Моллі, котрий «розкритикував недостатність місця», призначеного під будівництво, однак про його подальшу участь у роботах не відомо [62]. Натомість на освяченні костелу були присутні поряд зі скульпторами та каменярями й невідомі архітектори – Рейнхольд Бефка та Ян Маліверна. Перший з них міг бути керівником будівельних робіт, а другий – архітектором костелу [63]. Костел є тринавовою базилікою із досить архаїчними стрункими пропорціями та чітко виокремленою головною навою, а також з напівкруглим вітарем, не виділеним у окремий об'єм (рис. 16–18). Цікавим елементом є коридор, котрий поєднує ризниці позаду костельної апсиди, що разом із вирішенням фасаду має певні аналогії в архітектурі габсбурзьких теренів, особливо у творчому колі Андрія Специ. Як і в Острозі, фронтон фасаду фланкують тут дві невеличкі вежі, встановлені на рівні аттику – дуже популярний мотив на північному пограниччі Малої Польщі та Руських земель, в архітектурному колі Замостя та Любліна. На той же напрямок впливів вказує стрічкова декорація склепіння, збережена у вітарі, бічних навах та в шелигах арок.

Мотиви, відомі в люблінській цеховій архітектурі, можна знайти також в архітектурі костелу августинів в Затурцях (рис. 19). Монастир цього ордену, спершу дерев'яний, був побудований у 1620 р. Яном Лагодовським, а мурований костел заснував наступний власник місцевості – Валеріан Підгороденський у 1642 р. Освятили храм у 1646 р.



Рис. 15. Клевань. Парафіяльний костел.  
Фото за «Памятники...»

[64]. За типом це є тринавова, трипряслова базилика із нижчим від нави, напівкруглим вітварем та фронтальною вежею, до якої примикало крило монастиря, перпендикулярне до осі костелу (рис. 20). Первісну форму святині дещо спотворила руйнація в часті війни у 1916 р. [65]. Формування об'єму з нижчим пресвітерієм та масивною вежею, а також потрактування бічних фасадів, що отримали аркадове обрамлення, часто проступають у колі явищ Любліна, прикладом чого є, зокрема, костел в Книховку. Ці форми стають розповсюдженими також в провінційній литовській архітектурі, тому чітко визначити джерело їх походження складно [66].

На полях цих міркувань варто згадати найбільш загадкову волинську базилику – костел кармеліток в Дубно, який, щоправда, не може бути датований зазначеним періодом. Він був зведений, ймовірно у 1660 р. з ініціативи Анастасії Чарнецької [67]. Однак, згідно деяких джерел, сестри цього ордену оселилися в Дубно лише у 1688 р. на запрошення Теофіли Любомирської із роду Заславських [68]. Зважаючи на тринавовий план костелу, можна припустити, що храм призначався для чоловічої гілки ордену, оскільки тогочасні костельні переписи забороняли спорудження таких величних будівель для жіночих орденів [69].

До наступної групи споруд належать однонавові храми, які найчастіше будувались як парафіяльні костели у невеликих містах та як садиби провінційних чернечих осідків. Серед них лише два костели в Полонному отримали план латинського хреста. Більш раннім є замковий костел, будівництво якого завершилося, ймовірно, у 1607 р. Спочатку він складався із однієї нави, трансепту та вітваря, рівного їм за висотою, фланкованого ризницею та скарбницею (рис. 21). У 1718 р. костел був переданий єзуїтам, котрі збільшили його за рахунок бічних нав, однак старіша частина храму зберегла свій первісний вигляд з нерозкріпованим антаблементом, а можливо і форму капітелей (рис. 22). План цього типу застосовано також у місцевому парафіяльному костелі, зведеному коштом Станіслава Любомирського у 1646–1649 рр., з тією, однак, ризницею, що вітвар завершено півколом [70].

Однонавовим храмом є також парафіяльний костел в Острозі. Перший костел було зведено Федором Острозьким, пізніше канонізованим православною церквою. У 1440–1442 рр. при ньому оселились ченці-домініканці [71]. Можливо, його залишки збереглися у вітварних стінах сучасної споруди, підпертих контрфорсами [72]. Після знищення татарами костел був відбудований в 1582 р. Василем-Костянтином Острозьким, котрий пе-



Рис. 16. Олика. Колегіата. Загальний вигляд з півдня. Фото автора, 2004 р.



Рис. 17. Олика. Колегіата. Головна нава. Фото автора, 2004 р.

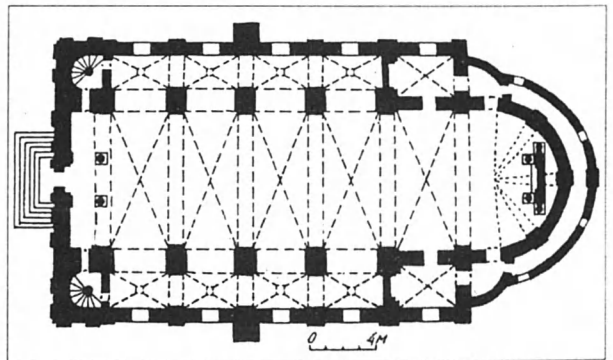


Рис. 18. Олика. Колегіата. План. За «Памятники...»

редав його світським священикам [73]. По тому, у 1724 р., храм відновила Анна-Алоїза Ходкевич, добудувавши з півдня каплицю Діви Марії Розарія [74]. В 1648 р. костел був спалений козаками [75]. Будівництво північної каплиці на честь св. Яна Непомука розпочато у 1749 р. за ініціативи Станіслава Вінсента Яблоновського, а закінчено



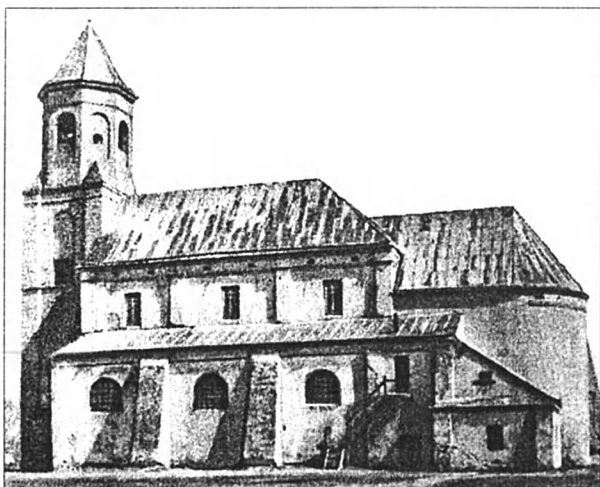


Рис. 19. Затурці. Августинський костел.  
Фото за «Памятники...»

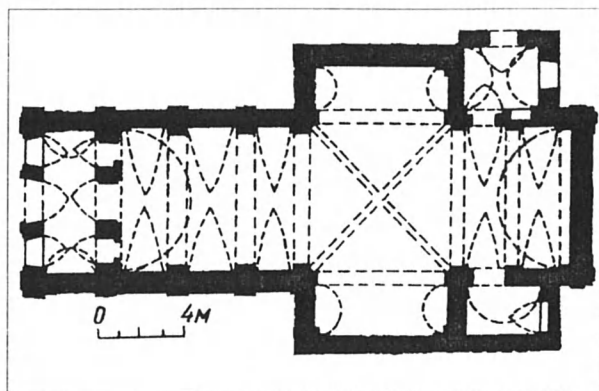


Рис. 21. Полонне. Замковий костел (тепер парафіяльний). Реконструкція плану XVII ст.  
Опрацювання автора за «Памятники...»

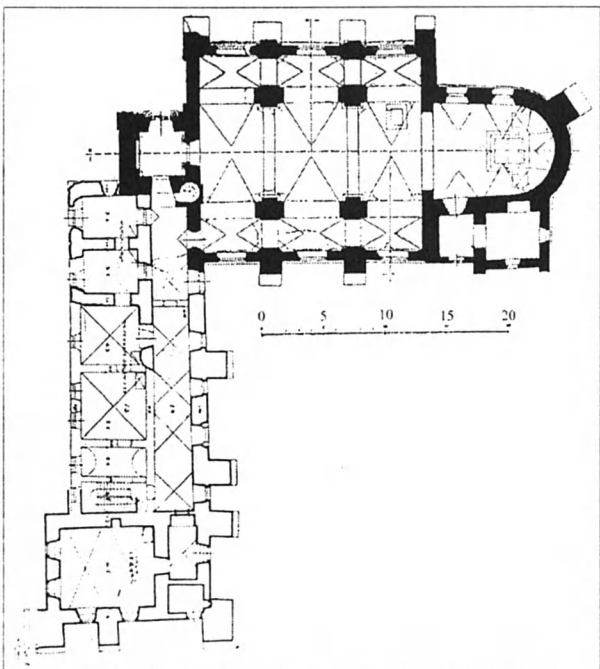


Рис. 20. Затурці. Августинський костел та монастир.  
План. За Ю. Дуткевичем.



Рис. 22. Полонне. Замковий костел (тепер парафіяльний). Інтер'єр. Фото А. Бетлей.

у 1753 р. завдяки підтримці його брата Яна Кастана. В процесі перебудови 1876–1888 рр. святині було надано неоготичний характер, а в процесі ремонту після пожежі 1896–1897 рр. вона отримала теперішній класицистичний вигляд [76]. Незважаючи на чисельні перетворення та уніфікацію фасадних форм, на плані будівлі помітні чисельні нерегулярності, що свідчить про різний час їх появи.

Однонавовим храмом, до якого прибудовано каплицю, є також старий парафіяльний костел Кременця. Ця скромна на вигляд будівля заслуговує на увагу з огляду на дуже оригінальні вирішення в дусі історизму. Дерев'яний фарний

костел, заснований у 1538 р. королевою Боною, передано францисканцям у 1606 р. Мурований костел збудовано близько 1638 р. коштом роду Вишневецьких та Збараських [77]. Близько 1740 р. храм був перебудований під керівництвом Павла Гіжицького. Навколо нави додали проходи, що нагадує спосіб перебудови єзуїтського костелу в Полонному, а також зведено надбрамну дзвіницю, якою закрили скромний фасад [78]. Будівля складалася з нави, а також з вужчого та нижчого від неї пресвітерія з дуже нетиповим планом на основі чотирьох граней восьмикутника (рис. 23). До фари в Кременці, зайнятої францисканцями, імовірно є спорідненим костел цього ж ордену в сусідньому Шумську, зведений в 20-х рр. XVIII ст. родиною Сло-Малинських [79], де вівтарна апсида і каплиця замикалася п'ятьма сторонами дванадцятикутника. В Кременці до східного прясла нави примикали дві каплиці, з яких північна – це невелика прямокутна прибудова зі стрілчатим склепінням. Цікавішою є квадратна каплиця з південного боку, накрита сферичним куполом, який підтримували двоярусні тромпи (рис. 24). Ця будівля не була досі згадана

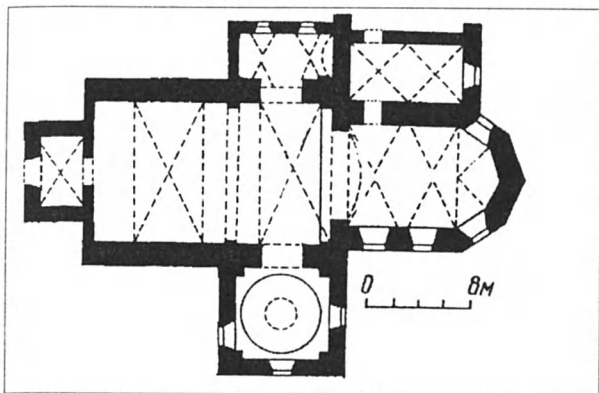


Рис. 23. Кременець. Старий парафіяльний костел.  
Реконструкція плану XVII ст.  
Опрацьовано автором за «Памятники...»

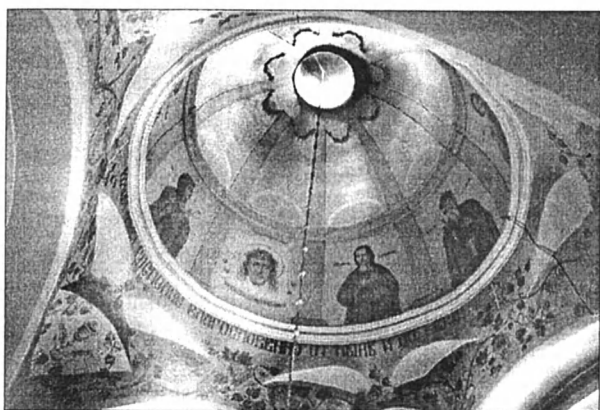


Рис. 24. Кременець. Старий парафіяльний костел.  
Купол південної каплиці. Фото А. Бетля.

в контексті, до якого вона має відношення, а саме – до купольних склепів-гробниць, особливо популярних в тогочасній Польщі [80]. Хоча її форма не мала серед них очевидних відповідників, однак використаний тут синтез нових та середньовічних форм не є одиничним явищем. Найбільш характерним прикладом цього типу є північна каплиця при костелі в Мельці, де просторовий тип ренесансного склепу отримав зовнішній декор в романському штибі. На жаль, брак джерел унеможливує точне датування обох кременецьких каплиць, також невідомі ані імена їх фундаторів, ані їх функція. Однак, можна припустити, що купольна каплиця, як і більшість споруд цього типу, збудована як склеп.

Нетиповою та загадковою будівлею є також домініканський костел в Старокостянтинові. Ченців цього ордену запросив до міста Януш Острозький у 1613 р., передавши їм вже існуючий тут костел. Згідно не задокументованої традиції це мала бути церква, збудована близько 1570 р. [81]. Це однонавова будівля з нижчим та вужчим тригранним вівтарем. До нави з півдня примикає потужна оборонна вежа (рис. 25). Крім того, костел спочатку мав дві каплиці

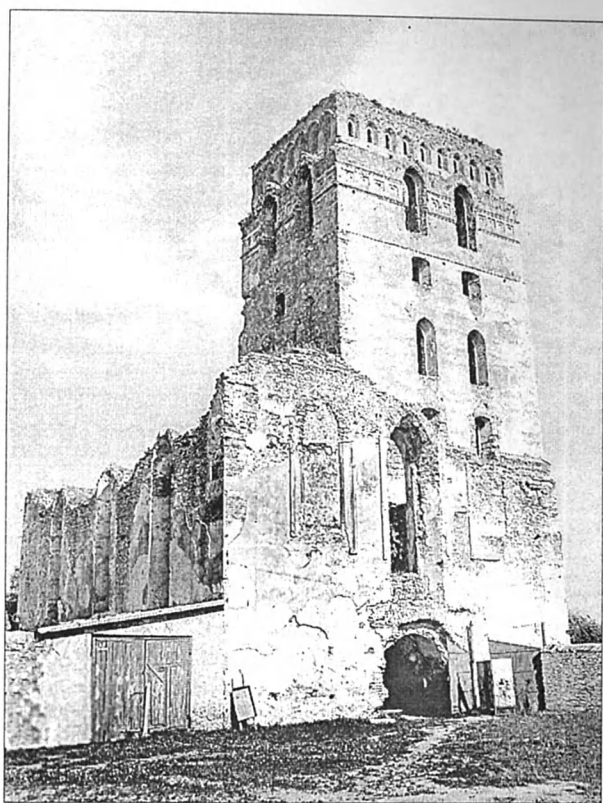


Рис. 25. Старокостянтинів. Домініканський костел.  
Фото автора 2006 р.

[82], сліди яких сьогодні не помітні. Також у цій будівлі привертають увагу мотиви середньовічного походження – вікна зі стрічатим завершенням та розетка з масверковим заповненням у вівтарній стіні, котре в першій пол. XVII ст. часто застосовувалось в архітектурі сусіднього Поділля та галицької землі [83]. Просторова організація храмової брили з виразно відокремленим вівтарем не підтверджує припущення про її первісне церковне призначення, однак, що парадоксально, його готичні риси можуть бути залишками архітектурних впливів східного обряду. У сакральній архітектурі південно-східних земель, яка в XVI ст. практично обмежувалася православними будівлями, тоді домінувала готика. Це могло призвести до визнання цього стилю найбільш прийнятним для християнських храмів незалежно від обряду. Найближчим прикладом православної готичної архітектури є замкова церква Старокостянтинова (60-ті рр. XVI ст.) [84], де стрічасту форму застосовано в перемичках вікон а також і в аркадах, які надавали внутрішньому простору тричленний устрій. Витоки використання таких елементів в будівництві православних церков, очевидно, слід шукати у Молдавії, де у XVI ст. переважав тип тридільної готичної церкви, сформований у XV ст. Слід пам'ятати, що, власне, цей край був головним джерелом для наслідування руським православ'ям [85].

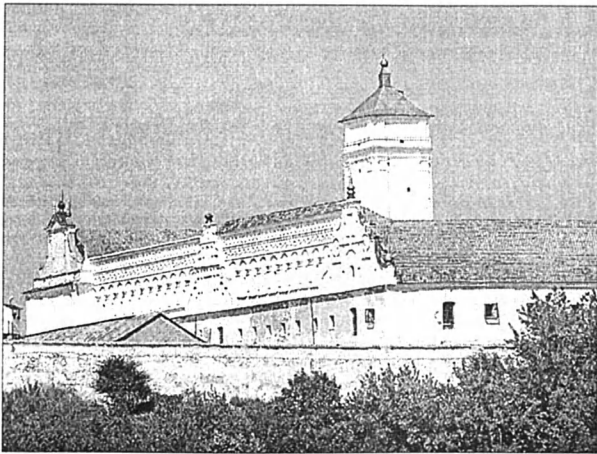


Рис. 26. Заслав. Бернардинський костел.  
Фото автора, 2006 р.



Рис. 27. Лешнів. Бернардинський костел.  
Фото автора 2004 р.

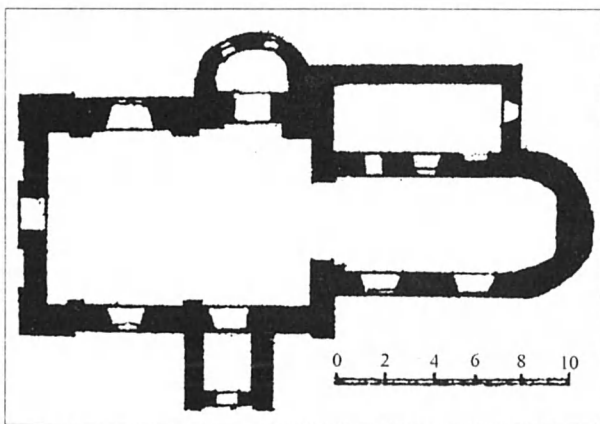


Рис. 28. Луцьк. Костел Святого Якова. План.  
За Троневич, Хілько, Сайчук.  
«Втрачені християнські храми...».....

Окрему групу становлять однонавові костели ордену бернардинців. Перший із них було зведено в Заславі Янушем Заславським. Храм був побудований ще до 1630 р, можливо мулярем Якубом Мадлайною

[86]. При ньому знаходилась поховальна каплиця родини Заславських із чудотворним образом Богородиці [87]. Після руйнації за часів козацьких воєн Януш Сангушко у 1727 р. [88] розпочав відбудову святині, надавши костелу план хреста, утвореного навою та парою каплиць [89]. Не можна виключати, що таке розпланування було втілене вже на першому етапі будівельних робіт, але існування другої каплиці вже в XVII ст. джерела не підтверджують. Храм отримав тоді декор фронтонів та почленування фасадів, однак його суворий безордерний фасад та тригранний план вітваря, очевидно, належать до першого етапу. Оригінальний декор зберегли аттик та фронти кляшторного будинку, де в монументальний спосіб було застосовано орнамент подібний до металевого окуття (рис. 26). Таке вирішення вказує на тісні зв'язки з бернардинськими костелами Львова і Любліна [90].

Найбільш виразним прикладом впливу люблінсько-замосцької архітектури на Волинь є бернардинський костел в Лешневі (рис. 27). Будівництво храму було завершено у 1631 р., а його фундатором був засновник міста Мацей Лешневський. Автором проекту був будівничий із Замосця Ян Вольф, про що свідчить картуш з його ініціалами, поміщений над вхідною аркою храму. Це однонавова будівля із півциркульним вітварем, та масивною фронтальною вежею. Подібні пропорції нави та вітваря можна віднайти і в інших костелах, зведених Вольфом – в Уханях і Туробині, натомість форми вежі пов'язують цю будівлю з костелом Святої Катерини в Щебрешині. Склепіння у Лешневі покривав характерний ліпний декор у вигляді тяг, форма та декоративні мотиви якого були раніше використані архітектором в Уханях та Туробині [91].

Подібне розпланування та схожу формотворчу систему отримав відомий за іконографічними джерелами костел Святого Якова в Луцьку (рис. 28). Храм, спершу парафіяльний, котрий помилково вважали переробленим із занедбаної церкви [92], у 1639 р. був переданий луцьким боніфратам каноніком Бальтазаром Тишком [93]. Новий костел звели коштом ксьондза Мацея Поплавського перед 1648 р. [94]. Він складався з двопряслової нави та видовженого півциркульного вітваря. Фасад почленовано за допомогою псевдопілястрів, що підтримували нерозкріпований антаблемент.

Найвірогідніше на однонавовому плані зведено також каплицю при єзуїтському Collegium Nobilium в Острозі. Цей конвікт для незаможної шляхти був закладений засновницею острозького монастиря Анною-Алоїзою Ходкевич [95]. У 1779 р. поезуїтські будівлі були передані кармелітам взутим,

а в каплиці «подібній до невеликого костелу, збудованій для потреб мешканців конвікту та єзуїтів, вони облаштували свій храм» [96]. Можна припустити, що каплиця, незважаючи на перебудови, зберегла свою первинну форму, на що вказує опорядження фасаду, відоме з поштівки XIX ст. (рис. 29). Його прикрашав рустований портал та декоровані ніші у формі мушель, а по боках наверх (переробленого у традиціях пізнього бароко) поставлено дві невеличкі вежі, що нагадує архітектурне рішення костелу при колегіумі. Покармелітські будівлі розібрано в 1860 р. [97].

Виходячи поза межі окресленого періоду, варто зазначити, що застосований у Лешневі тип невеликого однонавового храму із західною вежею знаходить своє продовження в костелі бернардинів в Янівці. Монастир було зведено вже у 1628 р. завдяки Миколаю Єло-Малинському та його дружині Кристині з Вишневецьких [98]. Будівлі спочатку були дерев'яними, а мурований костел з монастирем з'явився, напевно, невдовзі після 1648 р. [99]. Однак, його архітектура тяжіє до традицій люблінсько-замосцького маньєризму, на що вказують сильно видовжені, надмірно стилізовані композитні капітелі, що вціліли в монастирському будинку. Сучасний вигляд храму із двопрясловою навою та з вітарем, не виокремленим з храмового об'єму, може бути наслідком перебудови на церкву.

Викликає сумніви також датування луцького костелу бригіток. Монастир з'явився завдяки жертві Ізабеллі Семашко, брацлавській каштелянці та за підтримки Станіслава Альбрехта Радзивілла, який у 1624 р. відписав черницям свій двір, пізніше перебудований на будинки для конвенту. Перша імпровізована каплиця була облаштована у кутовій башті двору, а наступна, ймовірно, була дерев'яною. Складно визначити, коли з'явився мурований костел. Можливо, його звели одночасно із реконструкцією після пожежі у 1664 р. Оригінальну форму храму змінили подальші руйнування, спричинені пожежами 1724 та 1781 рр, а також перебудова монастиря на в'язницю у XIX ст. [100]. Швидше за все це був однонавовий храм із виокремленим пресвітерієм, залишки якого збереглися у стінах існуючого до сьогодні будинку [101]. Він прилягав зі сходу до головного крила монастирського будинку, що зведений за коридорною схемою з двостороннім розміщенням кімнат [102].

Насамкінець варто згадати про зведену на центричному плані замкову каплицю в Новомалині, облаштовану у старій п'ятикутній вежі, яку зазвичай датують XVII ст. (рис. 30). В XIX ст. її

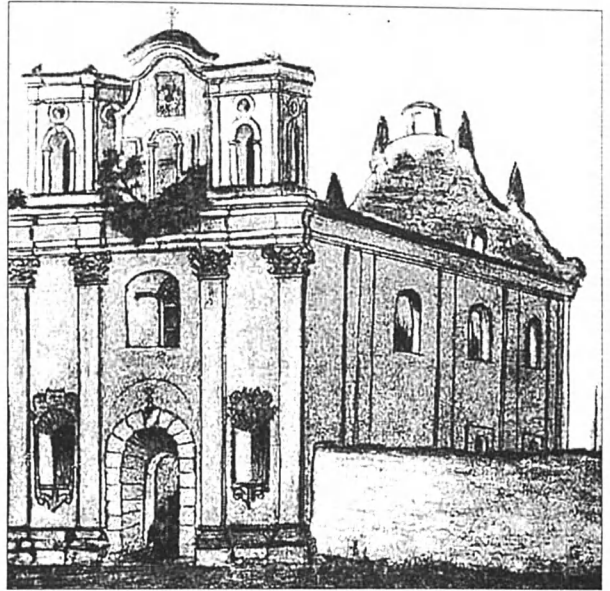


Рис. 29. Острог. Каплиця при колегіумі.....  
Рис. М. Качоровського (?). За поштівкою XIX ст.

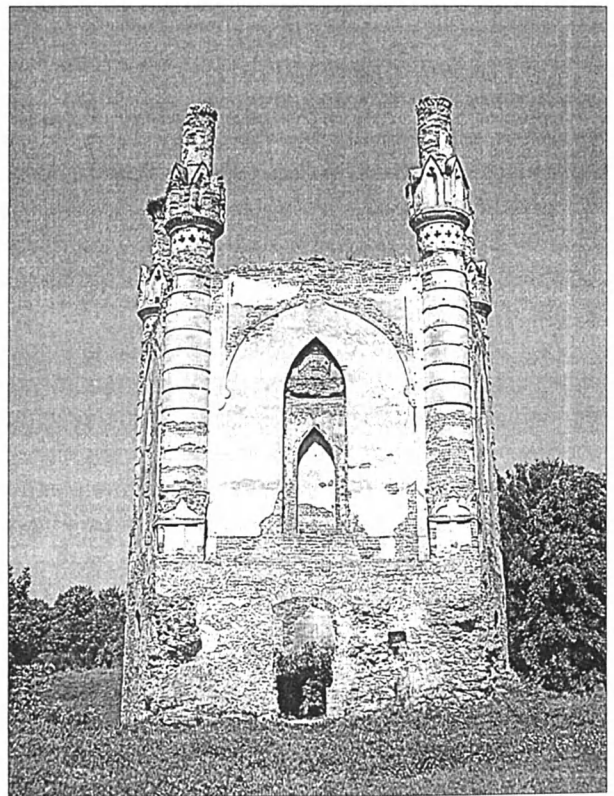


Рис. 30. Новомалин. Замкова каплиця.  
Фото автора, 2006 р.

перебудували в стилі романтичної неоготики, розділивши внутрішній простір на дві частини [103].

Волинь ніколи не мала власного мистецького осередку, а будівельний рух, навіть в головних містах воєводства, мав спорадичний характер. Не можна навіть говорити про архітектурну специфіку даного регіону, хоча натомість він є

цікавим прикладом периферії, де можна знайти зразки, типові для деяких околичних регіонів західноєвропейської культури. Видатних архітекторів запрошували сюди лише час від часу для виконання однієї або кількох робіт, а привнесені ними новачі поширювались лише на обмеженій території. Натомість домінував традиціоналізм та сприйнятливості до впливів сусідніх регіонів. В архітектурі Волині переплітаються впливи близьких локальних мистецьких осередків – Люблін та Львова, а також готизуючої архітектури південно-східної Русі<sup>3</sup> та Поділля. Однак, така ситуація не виключала появу унікальних зразків, які належали до головного вектора розвитку архітектури, а складні суспільні та політичні стосунки, відмінні від тих, що були у культурних центрах, неодноразово спонукали до оригінальних рішень. Аналогічними умовами Волинь відзначалася і в наступний період, архітектуру якого аналізував Єжи Ковальчик, презентуючи пізньобарокові тенденції [104].

Архітектура першої пол. XVII ст. значною мірою визначила культурне обличчя Волині та вплинула на пізніший архітектурний розвиток цих теренів. У формах багатьох храмів, збудованих у наступному столітті, можна віднайти запозичення із новацій окресленого періоду. Вони проглядаються у про-

<sup>3</sup>Очевидно, тут йдеться про територію Руського воеводства. – Прим. наук. ред.

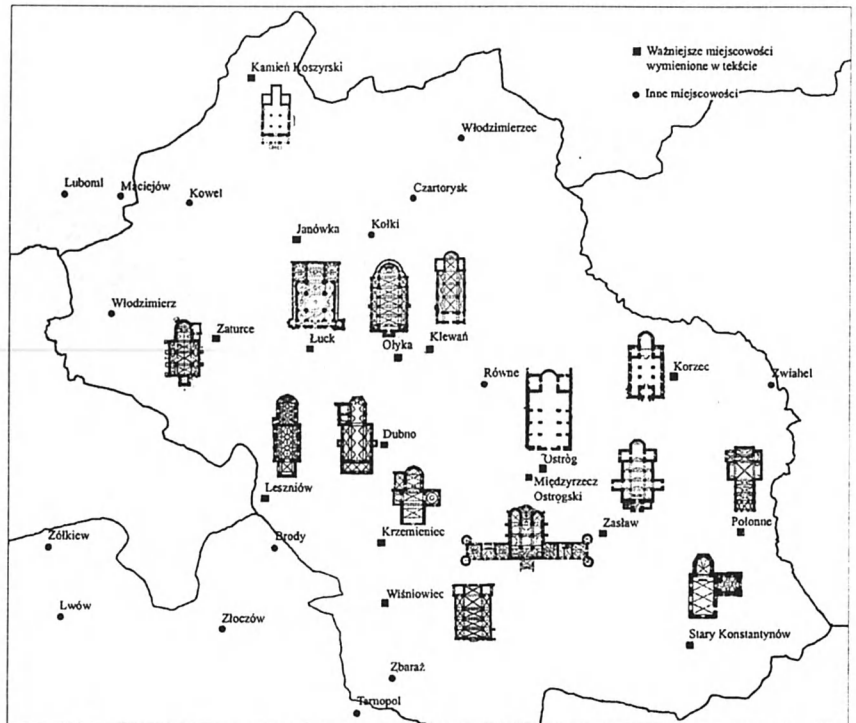


Рис. 31. Плани костелів першої пол. XVII ст. на Волині.  
Опрацьовано автором.

сторових формах вітарів, а також в особливостях декору. Показовою є відбудова обох костелів в Заславі зі збереженням маньєристичних форм. Цікавим явищем є поява у XVIII ст. костелів із трансептними каплицями, тип яких сильно тяжіє до середньовічної традиції та більш типовий для попереднього періоду. Ймовірно, до XVIII ст. слід віднести зведений на такому плані костел Св. Петра і Павла в Олиці [105]. В тому ж столітті добудовано й каплицю до костелу в Мацейові [106], що межує з Волинню, який було зведено у XVII ст., а у 1783 р. в той же спосіб розбудовано костел в Голобах, закладений у 1700 р.

#### ДЖЕРЕЛА

1. Tomkiewicz W. Wołyń w Koronie // Rocznik Wołyński. – Т. 1. – Równe, 1939. – S. 33, 43.
2. Prusiewicz A. Klasztory katolickie w diecezji łuckiej [w:] Sznarbachowski F. Początek i dzieje rzymsko – katolickiej diecezji łucko – żytomierskiej, obecnie łuckiej w zarysie. – Warszawa, 1926. – S. 224.
3. Hoffman J. Przewodnik po Wołyniu. – Warszawa, 1939. – S. 26.
4. Wołyniak [J.M. Giżycki]. Spis ważniejszych miejscowości w powiecie starokonstantynowskim na Wołyniu. – Stary Konstantynów, 1910. – S. 21.
5. Popek L. Świątynie Wołynia. – Т. 1. – Lublin, 1997. – S. 147.
6. Dunin-Karwicki J. Wędrowka od źródeł do ujścia Horynia. – Kraków, 1891. – S. 106.
7. Ibid., s. 34–35.
8. Słownik Geograficzny Królestwa Polskiego i innych krajów słowiańskich. – Т. 5. – Warszawa, 1884. – S. 375.
9. Wołyniak [J.M. Giżycki]. Zniesione kościoły i klasztory przez rząd rosyjski w wieku XIX-tym w diecezji łuckiej, żytomierskiej i kamienieckiej (gub. wołyńskiej, kijowskiej i podolskiej) // «Nova Polonia Sacra». – R. 1. – 1928. – S. 31.

10. Ibid., s. 70.
11. Stecki T. J. Łuck starożytny i dzisiejszy.– Kraków, 1876.– S. 159.
12. Див.: Колосок Б. Ecclesia cathedralis luceoriensis.– Білий-Дунаець Острпг, 2002.– С. 93–105.
13. Stecki T. Op. cit.– S. 161.
14. Krasny P. Epistola pastoralis biskupa Bernarda Maciejowskiego z roku 1601. Zapomniany dokument recepcji potrydenckich zasad kształtowania sztuki sakralnej w Polsce // Modus. Prace z historii sztuki.– R. 7.– 2006.– S. 119–138.
15. Molendziński K. Klasztor pofranciszkański w Międzyrzeczu Ostrogskim // Rocznik Wołyński.– T. IV.– Równe, 1935.– S. 128–129; Jurczenko S. Niektóre osobliwości ewolucji przestrzeni wołyńskich cerkwi z XVI w. // KAiU.– 1998.– R. 43., Z. 4.– S. 309.
16. Molendziński K. Op.cit.– S. 116.
17. Горішні частини опор у формі карнизного фрагменту подібні до застосованих в Острозі і можуть бути конструктивними рештками церкви. Див: Łuszczkiewicz W. Ruina Bohojawleńskiej cerkwi w zamku Ostrogskim na Wołyniu // Sprawozdania Komisji do Badania Historii Sztuki w Polsce.– T. 3, 1884–7.– S. 67–92, il. 9.
18. На «палацові» форми кляштору звернув увагу К. Молендзінський (op.cit., s. 129–130), вказуючи на аналогічне вирішення двору в Гошенішках.
19. Baranowski A. J. Zespół podominikański w Sejnach // Litwa i Polska. Dziedzictwo sztuki sakralnej.– Warszawa, 2004.– S. 43.
20. Mańkowski T. Dawny Lwów, jego dzieje i kultura artystyczna.– Londyn, 1974.– S. 144.
21. Brykowska M. Kościół jezuitów w Łucku i architektura zakonu jezuitów na Wołyniu i Podolu w 1 połowie XVII wieku // SKW.– T. 2.– Kraków, 1996.– S. 65–67.
22. Єдиним суттєвим втручанням в архітектуру костелу було комплексне облаштування інтер'єрів, здійснене у зв'язку з відбудовою після пожежі в 1781–1787 роках під керівництвом єзуїтського архітектора Юзефа Умінського. Слід зауважити, що окремі автори намагалися цілковито або почасти посунути датування перебудови інтер'єрів костелу, пов'язуючи його з творчістю Павла Гіжицького (див.: Rewski Z. Zabytki artystyczne Łucka // Ziemia.– R. 27.– 1937.– S. 241; Brykowska M. Op. cit.– S. 68; Paszenda J. Dzieje budowy kościoła i kolegium jezuitów w Łucku według źródeł jezuickich // Kwartalnik Architektury i Urbanistyki.– 2002.– Z. 1.– S. 42–43). Однак в останній час ці роботи щодо авторства цього майстра були цілковито заперечені А. Бетлеєм (див.: A. Betlej A. Paweł Giżycki SJ architekt polski XVIII wieku.– Kraków, 2003.– S. 169). Виконана в той час ліпнина з бароково-класицистичними мотивами є визначним творінням, близьким до варшавського меценатського кола Станіслава Августа.
23. Brykowska M. Kościół jezuitów w Łucku...– S. 66–68.
24. Paszenda J., Dzieje budowy kościoła i kolegium jezuitów w Łucku...– S. 295.
25. На оборонний характер архітектури костела звернув увагу Й. Собаш (див.: Sobaś J. Ze stolicy Wołynia. Wiązka wspomnień i wrażeń // Nasze Wiadomości.– R. 7.– 1924, z. 37.– S. 264.
26. Фундаторка, опікуючись єзуїтами, заснувала також орденські резиденції з костелами в Суражі, Княгинині, та Турові. На жаль, брак повідомлень стосовно їх вигляду робить неможливою детальнішу характеристику цих споруд (див.: A. Betlej A. Niech przyjdzie tutaj Witruwiusz ze wszystkimi swoimi następcami. Kilka uwag na temat kościoła i kolegium Jezuitów w Ostrogu // Studia nad sztuką renesansu i baroku.– T. 8.– Lublin, (w druku).
27. Paszenda J. Architektura kolegium jezuitów w Ostrogu // Sztuka pograniczy Rzeczypospolitej w okresie nowożytnym od XVI do XVIII wieku. Materiały sesji naukowej SHS.– Warszawa, 1998.– S. 285–298.
28. Betlej A. Niech przyjdzie tutaj Witruwiusz...
29. Див. зокрема: Paszenda J., Architektura kolegium jezuitów w Ostrogu...; Ричков П., До історії спорудження єзуїтського колегіуму в Острозі // Пам'ятки сакрального мистецтва Волині на межі тисячоліть.– Луцьк, 2000; Betlej A., «Niech przyjdzie tutaj Witruwiusz...».
30. Paszenda J. Architektura kolegium jezuitów w Ostrogu...– S. 298, 301.
31. Ричков П., До історії...– С. 77.
32. Paszenda J. Architektura kolegium jezuitów w Ostrogu...– S. 301; Ричков П. До історії...– С. 79–80. Очевидно, що тут автор статті мав би зазначити прізвище Д. Бріано а не С. Брауна.– Прим. наук. ред.
33. Betlej A., «Niech przyjdzie tutaj Witruwiusz...».
34. Більш вірогідним є обмірне креслення з бібліотеки Львівського університету, опубліковане Є. Пашендою, котре фіксує трансепт. Див.: Architektura kolegium jezuitów w Ostrogu..., il. 13.
35. Wanat B. J. Zakon karmelitów bosych w Polsce.– Kraków, 1979.– S. 473–480.
36. Згідно запису в орденській хроніці «ecclesiae fabrica in altum de antiquis rudibus elevatur» (Wanat B. J. Op.cit.– S. 480). Цей дослідник відносить вищезгадану фразу виключно до використання фундаментів старішого костелу. М. Брикоська (Brykowska M. Architektura karmelitów bosych.– Warszawa, 1991.– S. 108) вважає, що в костелі вціліли також склепіння з першої фази будівництва, незважаючи на те, що хроніка говорить про виведення нових склепін'їв і спорудження веж в 1723 р. (Wanat B. J. Op.cit.– S. 480).

37. Brykowska M. Architektura karmelitów bosych...– S. 105, 108.
38. Ibid., s. 108.
39. Słownik Geograficzny...– T. 14.– 1895.– S. 443.
40. Łoziński S. Sztuka lwowska XVI i XVII wieku. Architektura i rzeźba.– Lwów, 1901.– s. 82.
41. Skrabski J., Zaslów jako ośrodek artystyczny w XVII i XVIII wieku // Метафора спільного дому. Заславщина бахатьох культур.– Ізяслав-Острог, 2006.– С. 142.
42. Автор статті в «Słowniku Geograficznym...» (t. 14, 1895, s. 443) згадує про повне знищення костелу, що виглядає мало схожим на правду з огляду на кшталт його брили і вцілілі деталі мурування.
43. Krasny P. Kościół św. Mikołaja w Szczepreszynie. Przyczynek do badań nad «długim trwaniem» późnogotyckich schematów przestrzennych w architekturze polskiej wieku XVII // Sztuka dawnej ziemi chełmskiej i województwa belskiego.– Kraków, 1999.– S. 50.
44. Низка літературних джерел, зокрема, Волянц (Wołyński. Zniesione kościoły i klasztory..., s. 73), «Джерела орденські» («Źródła zakonne...») а за ними також «Енциклопедія Костельна»... (Encyklopedia Kościelna.– Т. 5.– Warszawa, 1874.– S. 576), Т. Соболевський (Sobolewski T. Z dziejów klasztoru franciszkańskiego w Korcu // Rocznik Wołyński.– R. 3.– 1934.– S. 215) і Й. Ендрукajtис (Endrukajtis J. Korzec.– Korzec, 1936.– S. 6), як дату фундації подають 1606 р. Прусевич (Prusiewicz, op.cit.– S. 227) називає 1620 р., а Г. Добровольський (Dobrowolski H. Granitowe słupy: o zabytkach ziemi sandomierskiej, lubelskiej i wołyńskiej.– Lublin, 1939.– S. 24, przyp. 2) – 1632 р.
45. Sobolewski T. Op cit.– S. 215, przyp. 3; Wołyński. Zniesione kościoły i klasztory...– S. 74.
46. Endrukajtis J. Op cit.– S. 6; Памятники градостроительства и архитектуры Украинской ССР.– Т. 3.– К., 1983.– С. 315.
47. Рычков П. А. Дорогами южной Ровенщины.– М., 1989.– С. 23.
48. Sobolewski T. Op cit.– S. 215.
49. На подібність планів костелів у Корці, Камені-Каширському і Тереволі звернула мою увагу Кінга Блашке. Датування згідно праць: Kuty D. J. Etapy budowy robernardyńskiego kościoła w Grodnie // Sztuka ziem wschodnich Rzeczypospolitej XVI–XVIII w.– Lublin, 2000.– S. 400; Памятники...– Т. 4.– К., 1986.– С. 83.
50. Wołyński. Zniesione kościoły i klasztory...– S. 53. Більш ранню дату спорудження костелу (1628р.) подає С. Баронч (див.: Barącz S. Rys dziejów zakonu kaznodziejskiego w Polsce – Т. 2.– Lwów, 1861.– S. 303).
51. Popek L. Op cit.– S. 71.
52. Wołyński. Zniesione kościoły i klasztory...– S. 60.
53. Троневиц П. О., Хилько М. В., Сайчук Б. Т. Втрачені християнські храми Луцька.– Луцьк, 2001.– С.51.
54. Wołyński. Zniesione kościoły i klasztory...– S. 65; Колосок Б. В. Римокатолицькі святині Луцька.– К., 2004.– S. 123.
55. На бароковий характер будівлі звернув увагу З. Ревський. Див.: Rewski Z. Zabytki artystyczne Łucka...– S. 243.
56. Wołyński. Zniesione kościoły i klasztory...– S.21; Bohdziewicz P. Kościół i klasztor bernardyński w Dubnie // BHS.– 1959.– Nr 3/4.– S. 398; Wyczawski H. E. Dubno // Klasztory bernardyńskie w Polsce w jej granicach historycznych.– Kalwaria Zebrzydowska, 1985.– S. 150–151.
57. Bohdziewicz P. Op. cit.– S. 400.
58. Słownik Geograficzny...– Т. 4.– 1883.– S. 140; Рычков П. А. Дорогами...– С. 65.
59. Kowalczyk J. Kierunki w późnobarokowej architekturze sakralnej na Wołyniu // SKW.– Т. 2.– Kraków, 1996.– S. 10.
60. Ю. Дуткевич вважав клеваньський костел імовірним, більш раннім витвором авторів колегіати в Олиці, якими він називав Маліверну і Моллі. Див.: Dutkiewicz J., Zarys historyczny rozwoju architektury na Wołyniu // Wołyńskie Wiadomości Techniczne.– Т. 4/5.– 1934.– S. 6.
61. Мистецька проблематика колегіати разом з її унікальним ранньобароковим вирішенням є предметом докторської праці М. Берната, виконаної в Інституті Історії Мистецтв Ягеллонського університету під керівництвом проф. Я. К. Островського.
62. Окрім того А. Мілобедський приписав проєкт виключно Моллі, вважаючи його за «офіційного архітектора» єзуїтів в Польщі. Див.: Miłobędzki A. Architektura polska XVII wieku.– Warszawa, 1980.– S. 282.
63. Tomkowicz S. Ołyka.– Kraków, 1922.– S. 15–16.
64. Wołyński. Zniesione kościoły i klasztory...– S.18.
65. Prusiewicz H. Op cit.– S. 283.
66. Miłobędzki A. Architektura Polska XVII wieku...– S. 283.
67. Słownik Geograficzny...– Т. 2.– 1881.– S. 195; Prusiewicz H. Op.cit.– S. 230; більш раннє датування фігурує лише в українських публікаціях (див.: Рычков П. А. Дорогами...– С. 138; Памятники...– Т. 3.– С. 303.)
68. Wanat B. J. Op.cit.– S. 621.
69. Góralski W., Reforma trydencka w diecezji i prowincji kościelnej mediolańskiej w świetle pierwszych synodów kard. Karola Boromeusza.– Lublin, 1988.– S. 288.
70. Szlezzynger P. Świątynie Połonno // SKW.– Т. 2.– Kraków, 1996.– S. 149–151.
71. Kardaszewicz S. Dzieje dawniejsze miasta Ostroga.– Kraków, 1913.– S. 14, 161.
72. Dunin-Karwicki J. Op. cit.– S. 90–91.

73. Kowalów W.J., Szkice z dziejów kościelnych Ostroga i okolicy.– Biały Dunajec–Ostróg, 2001.– S. 14.
74. Dunin-Karwicki J. Op. cit.– S. 90–91.
75. Ostrog. Ilustrowany Przewodnik krajoznawczy, red. T. Łysek, Ostrog 1934, s. 17–18.
76. Kowalów W.J. Op. cit.– S. 16–20.
77. Wołyński. Zniesione kościoły i klasztory...– S. 74.
78. Betlej A. Paweł Giżycki...– S. 158–160.
79. Danilewicz W. Kościoły rzymsko-katolickie w Szumsku // *Życie Krzemienieckie*.– 1938.– Nr. 16–17. – S. 403–408; Rewski Z. «Tu kwitków in nro 63 podartych na nic nie zdalnych» // *Życie Krzemienieckie* – 1938.– Nr. 21–22.– S. 516–519.
80. Див.: Łoziński J.Z., Grobowe kaplice kopułowe w Polsce 1520–1620.– Warszawa, 1973.
81. Wołyński. Spis ważniejszych miejscowości...– S. 390–933.
82. Ibid., s. 633–634.
83. Czołowski A., Janusz B. Przeszłość i zabytki województwa tarnopolskiego.– Tarnopol, 1926.– S. 142–145; Ostrowski J.K. Kościół parafialny w Podhajcach // *Materiały do dziejów sztuki sakralnej na dawnych Kresach Rzeczypospolitej. Cz. I: Kościoły i klasztory rzymskokatolickie dawnego województwa ruskiego*.– T. 4.– Kraków, 1996.– S. 159; Jurchenko S. Krzyżowe kościoły Ukrainy w pierwszej połowie XVII w. // *BHS*.– 1995.– Nr. 3–4.– S. 283–294.
84. Wołyński. Spis ważniejszych miejscowości...– S. 390.
85. Krasny P. Odbudowa kijowskiej cerkwi Spasa na Berestowie przez metropolitę Piotra Mohyłę a problem nawrotu do gotyku w architekturze sakralnej Rusi Koronnej w XVII wieku // *Biuletyn Historii Sztuki*.– 2000.– Nr. 3–4.– S. 337–359.
86. Betlej A. Kościół OO. Bernardynów w Zaslawiu // *BHS*.– 1995.– Nr. 3/4.– S. 353.
87. Wołyński. Zniesione kościoły i klasztory...– S. 36.
88. Wyczawski H.E. Zaslav // *Klasztory bernardyńskie*...– S. 452.
89. Betlej A. Kościół OO. Bernardynów w Zaslawiu...– S. 353.
90. На залежність цього типу декорації від графічних взірців J. Vredeman'a de Vries'a звернув увагу М. Кужонтковський. Див.: Kurzątkowski M. Pierwotny wzór graficzny kościoła bernardynów w Lublinie i pałacu w Gardzienicach // *BHS*.– 1962.– Nr.1.– S. 73–78.
91. Kurzej M. Kościół Bernardynów w Leszniowie – nieznane dzieła Jana Wolffa // *SKW*.– T.6.– Kraków, 2005.– S. 32–31.
92. Stecki T. Op. cit.– S. 205–206.
93. Wołyński. Zniesione kościoły i klasztory...– S. 46; Троневиц П. О., Хілько М. В., Сайчук Б. Т.– Вказ. праця.– С. 54.
94. Колосок Б. Вказ. праця.– С. 140.
95. Kowalów W.J. Szkice z dziejów...– S. 47.
96. Wołyński. Zniesione kościoły i klasztory...– S. 110.
97. Kowalów W.J. Szkice z dziejów...– S. 120.
98. Wołyński. Zniesione kościoły i klasztory...– S. 26.
99. Wyczawski H.E. Janówka // *Klasztory bernardyńskie*...– S. 96–97.
100. Stecki T. Op. cit.– S. 203; Wołyński. Zniesione kościoły i klasztory...– S. 149–156.
101. Wołyński. Zniesione kościoły i klasztory...– S. 153–154. Повторюване в українській літературі припущення, що костел був тринавовим (див.: Памятники..., Т. 2.– 1985.– С. 102. 45; Колосок Б. Вказ. праця.– С. 110) пояснюється, можливо, інтерпретацією опор, що підтримують емпори орденського хору як міжнатових колон.
102. Памятники...– Т. 2.– С. 45.
103. Орłowicz M. Ilustrowany przewodnik po Wołyniu.– Łuck, 1929.– S. 280. Цей автор згадує барокову ліпнину, що вціліла в каплиці, однак використання суцільної цегляної кладки свідчить про те, що верхній рівень споруджено повністю в XIX ст.
104. Kowalczyk J. Kierunki w różnobarokowej architekturze...– S. 7–21.
105. В часи Станіслава Альбрехта Радзивіла костел був дерев'яним (див.: Tomkowicz S. Op.cit.– S. 36). На походження каплиць з XVIII ст. вказують їх пізньо-барокові фронтони.
106. Фундуш на будівництво костелу дала Анна Сапега в 1596 р., а забезпечила різним начинням Єва Сапега в 1636 р. (див.: Rewski Z. Konieczność rozrania dawnej sztuki Szwajcarii // *BHS*.– 1928.– Nr. 1/2.– S. 50). Можливо, що з цієї другою датою слід пов'язувати добудову крухти. На походження каплиць з XVIII ст. вказують їх зовнішні форми.
107. Elenchus ecclesiarum et cleri saecularis et regularis dioecesis Luceoriensis.– Luceoriae, 1935.– S. 62.  
*Переклад з польської – А. Обарчук*

Матеріал присвячено аналізу розвитку костельного будівництва на Волині до середини XVII ст. Розглянуті архітектурно-планувальні та стилістичні особливості найбільших мурованих храмів в контексті формотворчих впливів західноєвропейської та польської архітектури досліджуваного періоду.

The material is devoted to the development of Roman Catholic church building in Volyn till the middle of the XVII century. The article considers architectural-planning and stylistic peculiarities of the biggest stone churches in the context of form-creating influences of West-European and Polish architecture in the researched period.