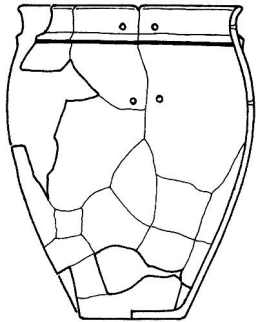


Куштан Д.П.

ПРОБЛЕМА КУЛЬТУРНОЇ АТРИБУЦІЇ ЧИКАЛІВСЬКОГО ПОСЕЛЕННЯ ДОБИ ПІЗНЬОЇ БРОНЗИ

Присвячена повному аналізу керамічного комплексу поселення доби пізньої бронзи Чикалівка у південній частині Лісостепового Подніпров'я. Виділяються культурні групи кераміки. На основі цього уточнюється датування пам'ятки.



У 1959 р. Дніпродзержинською експедицією ІА АН УРСР було виявлене поселення доби пізньої бронзи Чикалівка, яке знаходилося на правому березі Дніпра в урочищі Пасіка між сс. Чикалівка, Кременчуцького району Полтавської області та Успенка, Онуфрієвського району Кіровоградської області [Митрофанова, Телегин, Шмаглій, 1962, с. 98, рис. 3, 4: 5,6]. У наступні два роки були проведені його розкопки [Шарафутдінова, 1960-61/4в].

За природно-географічним положенням пам'ятка розташована на півдні Лісостепового Подніпров'я, на кордоні з Північним Степом (Перед степом) [Чижов, 1961, с. 5], що за доби пізньої бронзи відповідало зоні стику і контактів трьох великих культурно-історичних спільностей: тшинецько-комарівської на північному заході, зрубної на сході, Ноа-Сабатинівка-Кослоджень на півдні та південному заході [Гершкович, 2003а, с. 32,33]. Крім того, саме тут локалізовано контактну зону двох великих металургійних провінцій цього часу: Європейської та Євразійської [Черных, 1978, рис. 9].

Автором розкопок Чикалівське поселення було інтерпретовано як одношарове поселення сабатинівської культури [Шарафутдінова, 1964, с. 153, 167-169; Шарафутдінова, 1982, с. 143]. На площі поселення на ріллі було зафіксовано понад 20 "жовто-золистих плям неправильної форми", які розглядалися як залишки слабо заглиблених у ґрунт каркасно-глинобитних жител, які загинули внаслідок пожежі. На місці п'ятьох з них були закладені розкопки. За матеріалами розкопок поселення було віднесене до старшого сабатинівського ступеню зрубної культури за М.М. Чередніченком [Чередніченко, 1977, с. 5, рис. 1, 35, 37, 38] та раннього етапу сабатинівської культури за І.М. Шарафутдіновою [Шарафутдінова, 1986, с. 88]. Воно було датоване приблизно XIV ст. до н.е. [Чередніченко, 1977, с. 15; Шарафутдінова, 1982, с. 156, табл.]. О.М. Лесков розглядав Чикалівку як пам'ятку перехідну від сабатинівської до білозерської культури (XI ст. до н.е.) і відмічав тотожність деяких форм її кераміки з матеріалами таких білозерських поселень як Бабино IV та Зміївка [Лесков, 1967, с. 151].

Існували і інші припущення. На думку С.С. Березанської, поселення належить до білогрудівської культури [Березанская, 1982, с. 80]. Звертала на себе увагу територіальна віддаленість Чикалівки на північ від основного ареалу пам'яток сабатинівської культури [Шарафутдінова, 1986, рис. 24, 59]. Згодом територію Середнього Подніпров'я взагалі було вилучено з сабатинівського ареалу [Gerskovic, 1999, s. 68, karte]. Ось чому виникла необхідність ще раз звернутися до матеріалів цієї пам'ятки.

Переважна частина знахідок з Чикалівки зберігається у фондах Інституту археології НАН України, і автором повторно була опрацьована вся колекція. Основна увага була приділена кераміці, як найбільш діагностичній категорії знахідок для визначення культурної належності [Смирнов, 1964, с. 6]. Її переважна частина походила з п'яти розкопок на місцях жител, кількох пошукових траншей та підйомного матеріалу.

Дослідження житла 1 (розкоп 1) розпочалося ще у 1959 році, коли пошуковою траншеєю був виявлений розвал горщика з біконічним тулубом, прикрашений нижче вінець наліпним валиком, розчленованим косими насічками; поверхня горщика вкрита розчосами [Мит-

рофанова, Телегин, Шмаглий, 1962, с. 98, рис. 3] (рис. 1, 3). В процесі розкопок у верхній частині заповнення житла на глибині 0,2-0,4 м від (тут і далі глибини подаються від сучасної поверхні) були виявлені фрагменти горщика з багатоваликовою орнаментациєю (рис. 1, 1). Нижче 0,4 м знайдено розвал ще одного горщика, прикрашеного по шийці розчленованим наліпним валиком (рис. 1, 2), фрагмент вінчика від іншого горщика також орнаментованого розчленованим валиком (рис. 1, 4) та фрагмент вінчика сильно профільованого горщика, шийка та плічко якого були оздоблені косим валиком (рис. 1, 5). Долівка жила зафіксована на глибині 0,6 м.

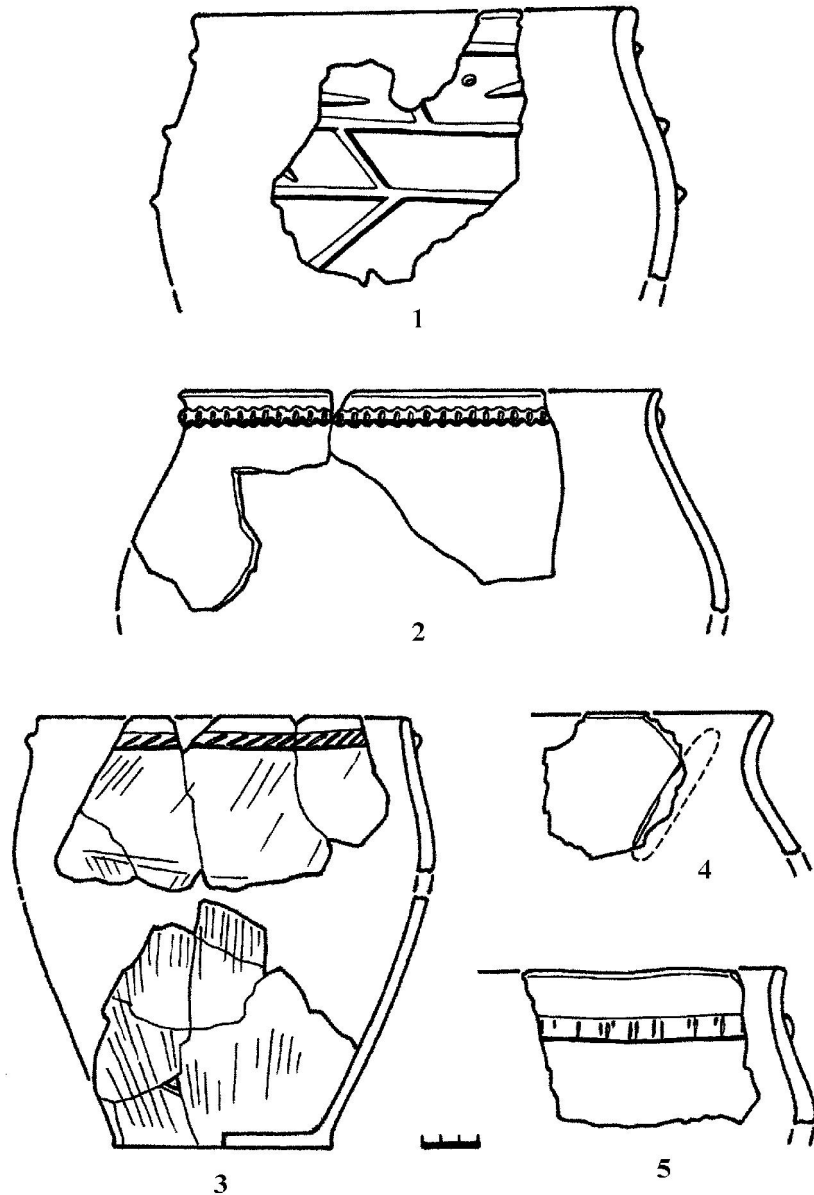


Рис. 1. Поселення Чикалівка. Кераміка з житла 1

З верхньої частини заповнення житла 2 (розкоп 2) походять фрагменти від двох горщиків з багатоваликовим орнаментом (0,2-0,4 м): фрагмент стінки (рис. 2, 1) та придонної частини (рис. 2, 2). На такій же глибині були виявлені: стінка горщика з наліпним валиком, розчленованим косими насічками, кінець якого під гострим кутом опущений донизу (рис. 2, 8);

вінчик келиха, орнаментованого по шийці двома горизонтальними прокресленими лініями, між якими у ряд нанесені відбитки пустотілої трубочки (рис. 2, 9); жаровня з низьким бортиком, зріз вінчика якої прикрашено косими насічками (рис. 2, 13); уламок черпака з петлеподібною ручкою, яка має зверху конічний виступ (рис. 2, 17). З глибини 0,4-0,6 м походить фрагмент горщика, прикрашеного двома валиками по краю вінчика та шийці (рис. 2, 5); вінчик горщика з валиком по краю (рис. 2, 3); розвал горщика з сильно профільованим вінчиком, орнаментований на плічках двома паралельними валиками, розчленованим косими відбитками зубчастого штапу, простір між якими заповнений прокресленими лініями у вигляді

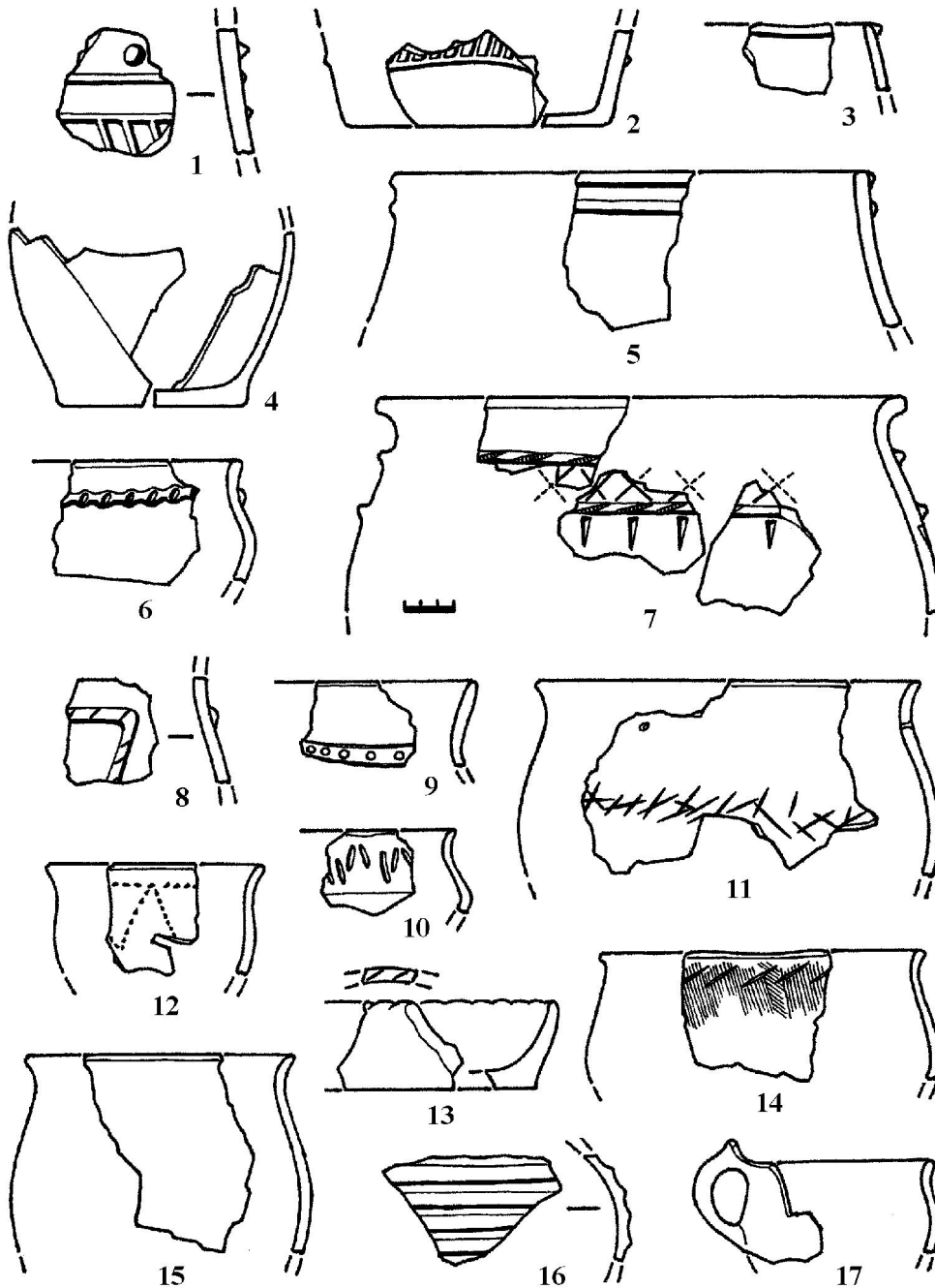


Рис. 2. Поселення Чикалівка. Кераміка з житла 2

косих хрестів, під нижнім валиком нанесений ряд вузьких підтрикутних ямок (рис. 2, 7); вінчик горщика, прикрашеного по шийці розчленованим наліпним валиком (рис. 2, 6); фрагмент ребристого горщика, орнаментованого під вінчиком рядом косих насічок, поверхня вкрита розчосами (рис. 2, 14); невеликий фрагмент подібного горщика орнаментованого на плічках широкими жолобчастими врізаними лініями (рис. 2, 10); розвал нижньої частини банкоподібного горщика (рис. 2, 4); фрагмент невеликого келиха, орнаментованого дрібними наколами, які утворюють ряд трикутників вершинами донизу (рис. 2, 12); фрагмент бокової частини ще одного келиха, орнаментованого горизонтальними канелюрами (рис. 2, 16). На рівні долівки (0,7-0,8 м) виявлено розвал частини горщика з округлим тулубом, прикрашеного на плічках поясом з недбало виконаних хрестоподібних насічок (рис. 2, 11).

Під час розкопок житла 3 (розкоп 6) на глибині 0,6-0,8 м знайдено фрагмент горщика, орнаментованого наліпним валиком, розчленованим вдавленнями (рис. 3, 2); фрагмент вінчика горщика орнаментованого двома валиками: один по краю вінчика, а інший, розчленова-

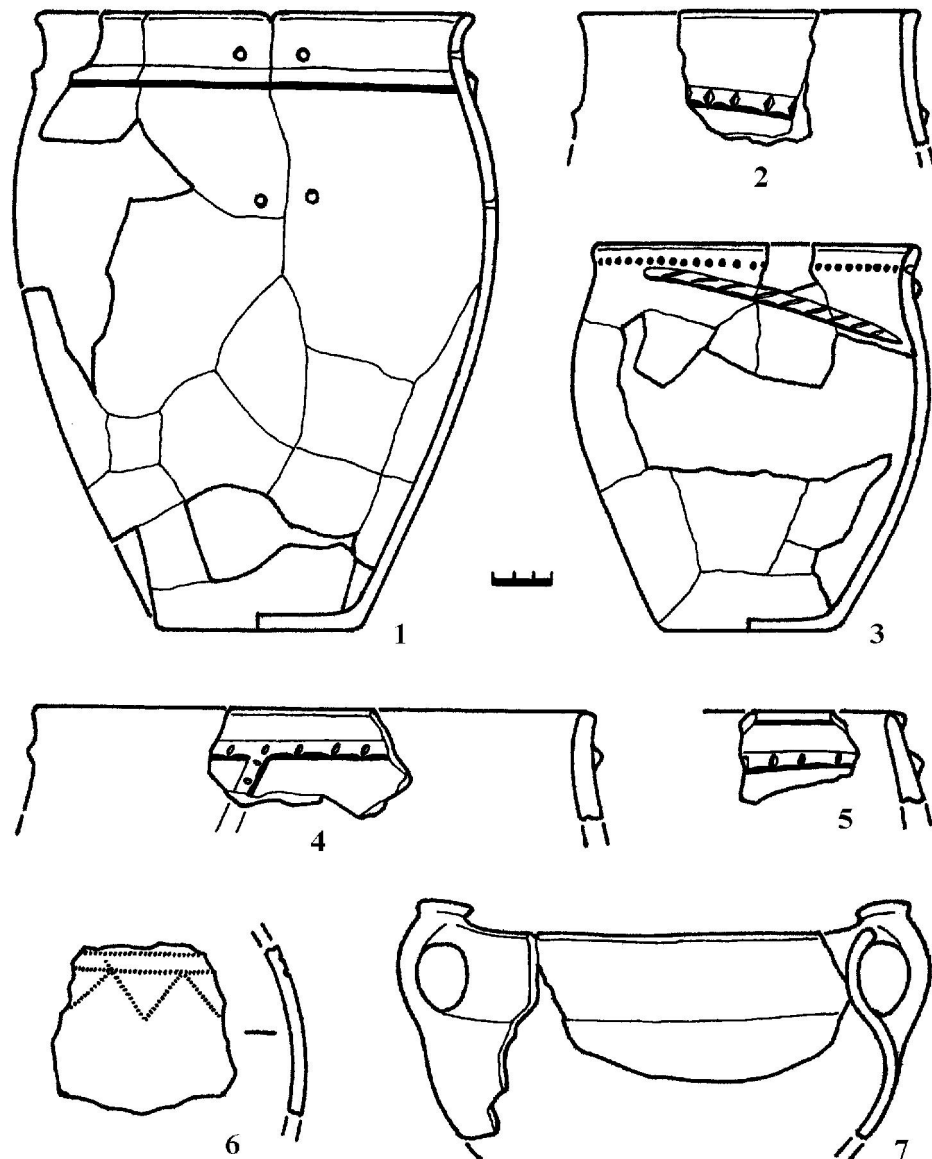


Рис. 3. Поселення Чикалівка. Кераміка з житла 3

ний вдавленнями – на шийці (рис. 3: 5); вінчик ще одного горщика, прикрашеного розчленованим ямками наліпним валиком по шийці, від якого донизу майже під прямим кутом відходить такий же валик (рис. 3, 4); розвал чаші з двома петлеподібними ручками з гудзикоподібними виступами зверху (рис. 3, 7). На рівні долівки (0,8-0,9 м) були виявлені розвали двох горщиків. Один з них мав струнку тюльпаноподібну форму і був орнаментований на плічках гладким наліпним валиком (рис. 3, 1). Інший більш приземкуватий, прикрашений під вінчиком рядом круглих ямок, нижче яких був розташований наліпний валик, розчленований косими насічками (зберігся тільки фрагмент цього валика, решта його відлущилася у давнину) (рис. 3, 3). З цієї ж глибини походить фрагмент стінки келиха, орнаментованого відбитками крупнозубчастого штамп у вигляді кількох горизонтальних ліній, від нижньої з яких спускаються трикутники верхівками донизу (рис. 3, 6).

З верхньої частини заповнення (0,2-0,4 м) житла 4 (розкоп 3) походить розвал нижньої частини горщика, поверхня якого вкрита вертикальним валикоподібним рустуванням рідкою глиною (рис. 4, 1). Там же знайдено фрагмент стінки горщика, прикрашеного рядом косих насічок на плічках (рис. 4, 6) та фрагмент горщика з гладким наліпним валиком на плічках та рядом округлих ямок під ним (рис. 4, 4). На глибині 0,4-0,6 м виявлено фрагмент стінки гор-

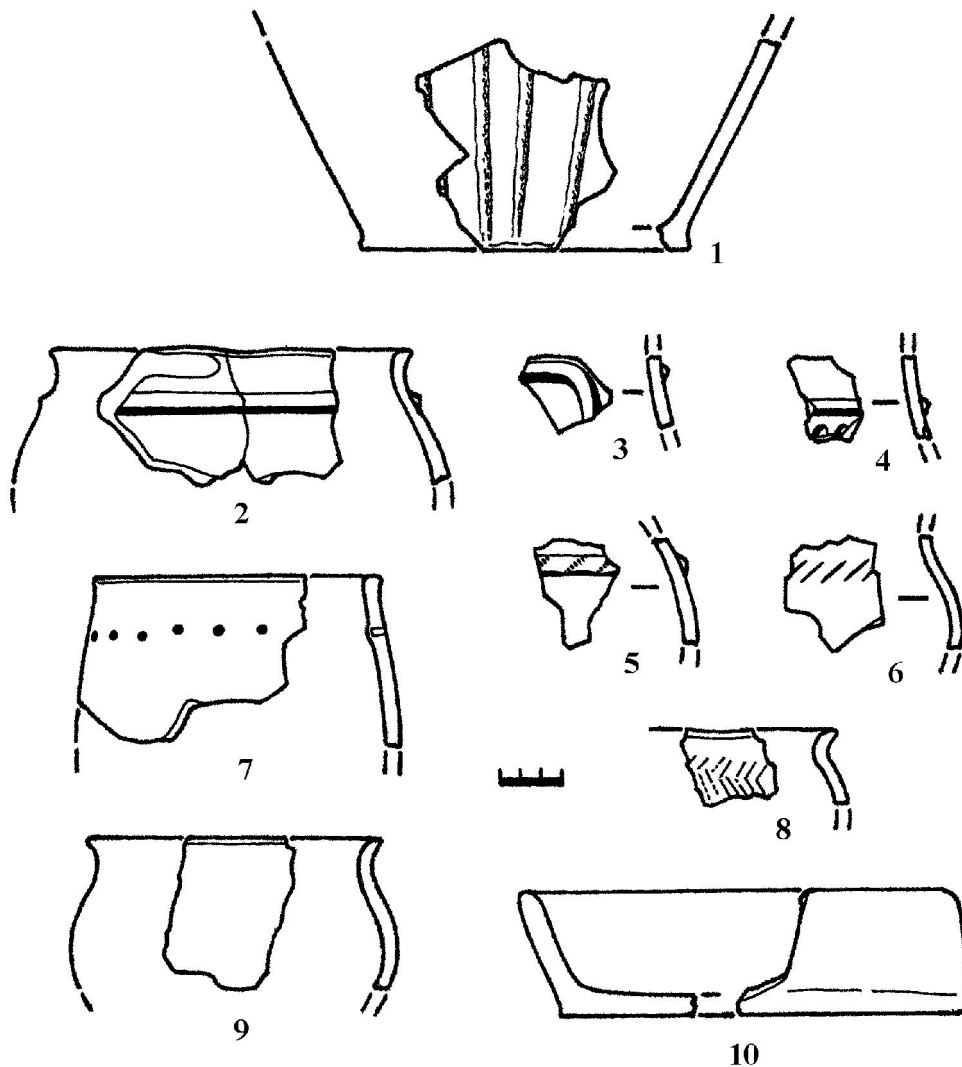


Рис. 4. Поселення Чикалівка. Кераміка з житла 4

щика, прикрашеного наліпним валиком, розчленованим косими відбитками зубчастого штампу (рис. 4, 5), фрагмент горщика, орнаментованого на плічках косими відбитками зубчастого штампу у вигляді горизонтальної ялинки (рис. 4, 8). Біля долівки, яка знаходилася на глибині 0,8 м, було знайдено фрагмент неорнаментованого призмкуватого горщика з округлим тулубом (рис. 4, 9); розвал банки, орнаментованої рядом круглих ямок під вінчиком (рис. 4, 7); фрагмент стінки горщика, орнаментованого гладким наліпним валиком з опущеним донизу кінцем (рис. 4, 3); уламок жаровні, розрізаної до випалу навпіл (рис. 4, 10). Частини розвалу горщика, орнаментованого на плічках гладким наліпним валиком (рис. 4, 2) були виявлені на рівнях 0,2-0,4 та 0,6-0,8 м.

При дослідженні житла 5 (розкоп 5) у верхній частині заповнення на глибині 0,2-0,4 м були виявлені фрагменти келиха, орнаментованого тонкими врізаними лініями у вигляді заштрихованих видовжених трикутників вершиною донизу (рис. 5, 11); горщика, прикрашеного наліпним валиком розчленованим косими вдавленнями (рис. 5, 2) та келиха, орнаментованого відбитками зубчастого штампу у вигляді трьох горизонтальних ліній і, напевне, косо заштрихованого трикутника вершиною донизу під ними (рис. 5, 10). На глибині 0,4-0,6 м знайдено розвал частини неорнаментованого горщика зі слабопрофільованим вінчиком (рис. 5, 1); фрагмент горщика, орнаментованого під шийкою наліпним валиком, розчленованим відбитками нігтя, валик розімкнутий – один кінець опущений донизу під гострим кутом, а інший опущений паралельно йому (рис. 5, 8); фрагмент вінчика горщика, орнаментованого під самим краєм масивним валиком розчленованим косими насічками, під яким на плічках нанесений прокреслений орнамент у вигляді горизонтальної ялинки, зсередини поверхня вкрита розчосами (рис. 5, 3); розвал горщика, орнаментованого на плічках рядом насічок у вигляді косою хреста, поверхня вкрита розчосами (рис. 5, 9); фрагмент стінки жаровні, прикрашеної по зрізу вінчика косими насічками (рис. 5, 5). На глибині 0,65-0,85 м були знайдені фрагменти лисованої чаші з канельованим горлом та кільцевим виступом на боку (рис. 5, 7). На рівні долівки (0,8-1 м) був виявлений розвал ще однієї чаші, прикрашеної прокресленим орнаментом: дві паралельні лінії по шийці, простір між якими заповнений рядом вертикальних відбитків нігтя, від яких відходять косо заштриховані трикутники вершинами донизу (рис. 5, 6). У долівку житла частково був вкопаний великий горщик, орнаментований по краю вінчика та плічкам двома наліпними валиками, з'єднаними між собою такими ж косими паралельними валиками (рис. 5, 4).

Поза вищезгаданими об'єктами було знайдено решту кераміки. На розкопі 4 на глибині 0,4-0,6 м був виявлений фрагмент стінки горщика, орнаментованого гладким наліпним валиком, кінець якого під гострим кутом опущений донизу (рис. 6, 1). У траншеї 5 на глибині 0,4-0,6 м знайдено фрагмент келиха, прикрашеного по шийці прокресленим орнаментом у вигляді заштрихованих трикутників вершинами донизу (рис. 6, 3), а на глибині 0,6-0,8 – фрагмент стінки горщика, орнаментованого на плічках рядом косих наколів (рис. 6, 2). З траншеї 6 походить фрагмент стінки горщика, орнаментованого наліпним валиком, розчленованим косими відбитками гребінцевого штампу, цим же штампом були нанесені розчоси на внутрішній та зовнішній поверхні (рис. 6, 5). Там же на глибині 1-1,15 м знайдено фрагменти горщика, орнаментованого наліпним валиком по шийці, розчленованим косими вдавленнями, деякі з яких виконані зубчатою частиною штампу (рис. 6, 4). У траншеї 7 на глибині 0,6-0,8 м виявлено фрагмент напівсферичної миски (рис. 6, 6), а у траншеї 8 на цій же глибині – фрагмент банки (рис. 6, 7). З підйомного матеріалу походять фрагмент вінчика горщика, орнаментованого гладким валиком по краю вінчика та розчленованим косими насічками валиком на плічках, поверхня вкрита розчосами (рис. 6, 8) та вигнута конічна ручка дзьобоподібної форми від черпака (рис. 6, 9). Через відсутність шифру неможливо встановити походження фрагмента неорнаментованої чаші (рис. 6, 10); вінчика великого горщика, орнаментованого по шийці гладким наліпним валиком (рис. 6, 11); фрагмент горщика, орнаментованого на плічках наліпним валиком, розчленованим косими насічками (рис. 6, 12); вінчик тонкостінного горщика, орнаментованого по шийці наліпним валиком з опущеним кінцем, поверхня якого розчленована хрестоподібними насічками (рис. 6, 13).

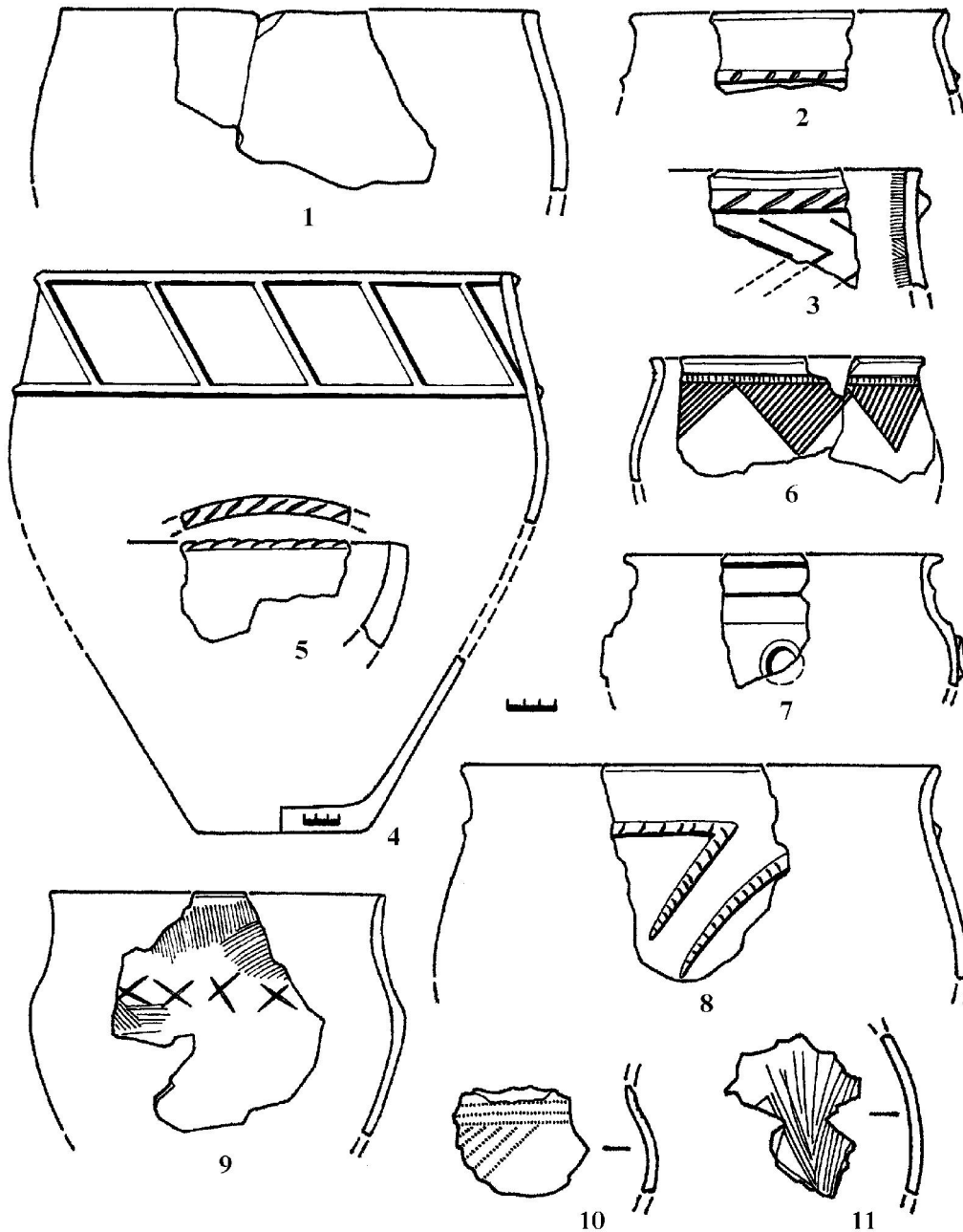


Рис. 5. Поселення Чикалівка. Кераміка з житла 5

Аналіз керамічного комплексу ставить під сумнів одношаровість поселення Чикалівка. При дослідженні жител 1 та 2 у верхніх шарах (!) виявлено кераміку з багатоваликовою орнаментацією пізнього етапу КБК (рис. 1,1; 2, 1,2). На відміну від "класичної" КБК, для цієї кераміки характерна відсутність прокресленого орнаменту на плічках, натомість, всю поверхню горщиків вкривають прості композиції з гладких наліпних валиків [Палагута, 1996, с. 63,64]. З житла 4 походить нижня частина горщика, поверхня якого вкрита вертикальним рустуванням рідкою глиною, яке імітує багатоваликовий орнамент. Цей тип кераміки, відомий як "малополовецький", датується ранньосабатинівським часом [Лисенко, Куштан, 1997, с. 109-112; Куштан, 2001, с. 14-16].

Решта кераміки Чикалівки відноситься до доби пізньої бронзи. За призначенням вона підрозділяється на кухонну, столову та тарну [Гершкович, 1997, с. 129-137]. Кухонна представлена банками та горщиками. Банки мають невеликі розміри і приземкуваті пропорції, шийка відсутня або ледь означена. Виділяються (за класифікацією Я.П. Гершковича) одночасні (Б1) без виділених боків (рис. 6, 7), та двочасні (Б2), які мають джжкоподібну форму (рис. 2, 4; 4, 7). Більшість банок позбавлена орнаменту і лише одна з них прикрашена рядом круглих наколів під вінчиком (рис. 4, 7). Кухонні горщики мають більші розміри та стрункі пропорції. Вони представлені двома основними типами. Перша група горщиків характеризується сильно заокругленим тулубом та добре профільованим S-подібним профілем (Г1), а друга – слабкопрофільованим вінчиком (Г2). На горщиках переважає орнаментация у вигляді наліпних валиків. Для першої групи – це одиночний валик який оперізує шийку горщика (рис. 1, 2). У одному випадку відрізки коротких косих валиків розташовані по шийці горщика (рис. 1, 4). Горщики другої групи також прикрашені валиковим орнаментом (рис. 1, 3,5, 2: 6, 3: 1-3, 4: 2, 5: 2,3,8, 6: 4,11,12). У одному випадку валик подвійний (рис. 2, 7). На деяких горщиках крім валика по шийці, ще один валик оперізує край вінчика, утворюючи "комірець" (рис. 2: 3,5, 6: 8). Ще на одному горщику від горизонтального валика такий же валик спускається донизу (рис. 3, 4). Поверхня валиків часто розчленована нігтьовими та пальцевими вдавненнями, косими відбитками прямого або зубчастого штампу. Валик іноді має розімкнуті кінці, спущені донизу у вигляді "вусів" (рис. 2, 8; 4, 3; 5, 8; 6, 1,13). Крім валикового орнаменту, на кухонних горщиках шийка прикрашена відтисками прямого штампу, насічками або прокресленими лініями у вигляді ряду "косих", "косих хрестів" чи горизонтальної "ялинки" (рис. 2, 7,10,11,14; 4, 6,8; 5, 3,9). Часто такий орнамент імітує орнамент на наліпному валику. Також заглиблений орнамент на кухонних горщиках та банках має вигляд рядів наколів прямої або косо поставленої палички (рис. 3, 3; 6, 2) та пальцевих вдавлень (рис. 4, 4). До кухонної кераміки відносяться також жаровні з низьким бортиком, дві з яких по зрізу вінчика були прикрашені косими насічками (рис. 2, 13; 5, 5), а третя до випалу була розрізана поперек навіпіл (рис. 4, 10).

Столовий посуд представлений чашами (Ч), келихами (К), черпаками і вазами (ЧВ), мисками (М). Чаші та келихи – невеликі посудини, призначенні для пиття. Для перших характерні горизонтальні пропорції, а для других – вертикальні. Орнаментовані вони прокресленими лініями (рис. 5, 6,11; 6, 3), відбитками зубчастого штампу (рис. 3, 6; 5, 10), наколами (рис. 2, 12), кільцеподібними відбитками полої трубочки (рис. 2, 9), горизонтальними канелюрами (рис. 2, 16) та гудзикоподібними бічними наліпами (рис. 5: 7). Лише незначна кількість чаш та келехів позбавлені орнаменту (рис. 2, 15; 6, 10). Один фрагмент неорнаментовані миски напівсферичної форми (рис. 6, 6). По одному екземпляру репрезентовано черпак з конічним виступом зверху петельчастої ручки (рис. 2, 17), вигнуто-конічна горизонтальна ручка ще одного черпака (рис. 6, 9) та дворучна ваза, ручки якої зверху також мають виступи у вигляді плоских гудзикоподібних наліпів (рис. 3, 7).

Тарний посуд (ТГ) – горщики великих розмірів, призначені для зберігання продуктів, представлений одним, вкопаним у долівку житла 5 та фрагментом від іншого, який походить з підйомного матеріалу. Перший висотою понад 50 см, як і кухонні горщики групи 2 орнаментований двома валиками: по краю вінчика та по плічках, простір між якими заповнений косими валиками-перемичками (рис. 5, 4). Інший орнаментований по шийці гладким наліпним валиком (рис. 6, 11).

Відсоткове співвідношення типів кераміки чикалівської колекції подібне матеріалам поселення Новокиївка (горизонт Б) [Gerskovic, 1999, s. 59] (табл. 1). Відсоток кераміки з валиковим орнаментом – 49,3%.

Таблиця 1

Кількісне співвідношення типів кераміки Чикалівського поселення

Типи кераміки	Банки	Горшки	Жаровні	Келихи	Чаші	Черпаки	Дворучні вази	Миски	Тарний посуд	ВСЬОГО
Кількість	3	36	3	8	3	2	1	1	2	59
%	5,1	61,2	5,1	13,6	5,1	3,4	1,7	1,7	3,4	100

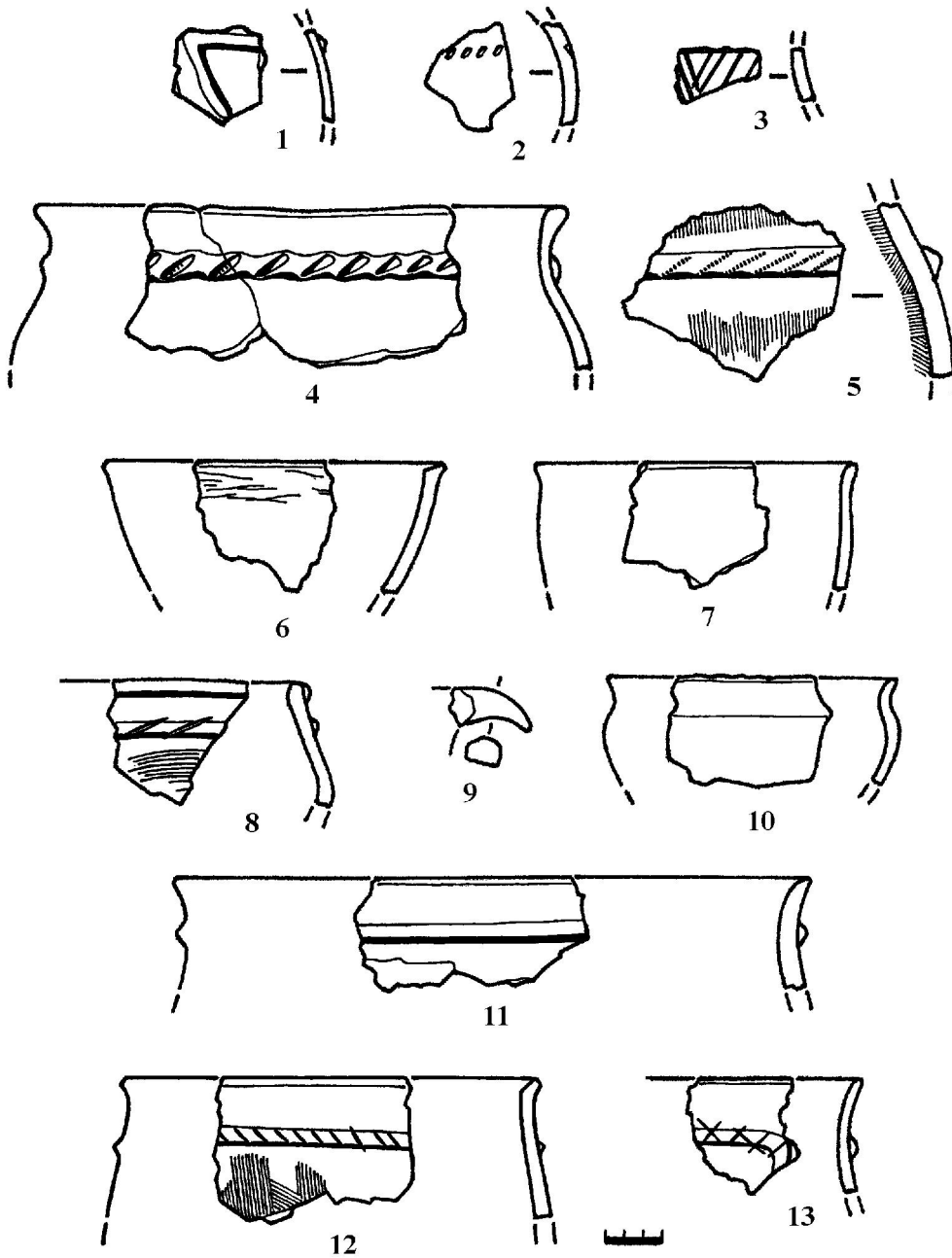


Рис. 6. Поселення Чикалівка. Кераміка з розвідкових шурфів і траншей (1-7) та підйомного матеріалу (8-13)

Кераміка Чикалівського поселення різноманітна за культурною належністю. Ще І.М. Шарафутдіновою було відзначено присутність у ній елементів зрубної культури та культури Ноа [Шарафутдінова, 1964, с. 168], а С.С. Березанською – білогрудівської культури [Березанская, 1982, с. 80]. Отже, спробуємо розділити кераміку з Чикалівки на культурні групи. Дійсно, вона має досить багато відповідників серед матеріалів поселень сабатинівської культури. Наявність тут посудин з багатоваликовим орнаментом розглядалося як вплив попередньої культури багатоваликової кераміки (КБК), що було приводом для раннього датування поселення [Шарафутдінова, 1986, с. 97]. Але треба розмежувати кераміку власне КБК та пі-

зньобронзову, орнаментовану більше чим одним наліпним валиком. Звичай орнаменту посуду багатоваликівим орнаментом побутував протягом майже всього періоду доби бронзи у багатьох культурах (КБК, Монтеору, сабатинівська, Кослоджень). Власне для КБК характерна така орнаментування схема з валиків: один або кілька по шийці горщика, по ребру, а також ними вкривалася вся нижня частина тулуба. Таким чином, валики наносилися саме на ті частини посудини, за які бралися руками при транспортуванні, а валиковий рельєф при цьому зшершавлював поверхню і запобігав ковзанню. Крім того наліпні валики слугували додатковим ребром жорсткості, що надавало керамічному посуду міцності, а це свідчить про те, що багатоваликівим орнамент був не просто модою або декором, а технологічним прийомом, який мав у першу чергу функціональне призначення, подібно до звичайного валиковим орнаменту [Гершкович, 1998а, с. 68,69; Gerskovic, 1999, s. 51]. Наслідком деградації багатоваликівим орнаменту є рустування тулуба горщика рідкою глиною, яке при розмазуванні пальцями рук утворювало паралельні смуги, які дещо нагадували орнамент з валиків – це згаданий вище "малополовецький тип".

Не слід також пов'язувати з КБК комбінації з подвійних паралельних наліпних валиків на плічках, а також горизонтальний валик на плічках, від якого донизу відходить вертикальний. Це різновиди звичайного валиковим орнаменту, які зустрічаються на кераміці зрубної, сабатинівської, білогрудівської культур. Комбінація з двох валиків, коли один з них розташований на плічках або шийці, а інший по краю вінчика у вигляді "комірця", характерна для кераміки хвалинської та саргаринсько-олексіївської культур доби пізньої бронзи Волго-Уралля. Єдиним горщиком доби пізньої бронзи з "багатоваликівим" орнаментом є велика тарна посудина, орнаментована у верхній частині двома горизонтальними валиками, з'єднаними між собою косими валиками-перемичками. Такий орнамент досить часто використовувався для оздоблення великих піфосоподібних посудин у сабатинівській та у кріто-мікенській культурах [Черняков, 1985, с. 84, рис. 39, 1-3]. Отже орнамент з кількох валиків на пізньобронзовій кераміці Чикалівки не слід напряму пов'язувати з КБК, а розглядати його, як продовження використання цього технологічного прийому.

Південно-західні впливи у комплексі Чикалівки представлені керамікою культури Ноа, до якої відносяться горщик та банка, прикрашені нижче вінець рядом круглих наколів (рис. 3, 3; 4,7). Перший з них був також прикрашений розчленованим наліпним валиком, частина якого відлущилася у давнину. Також типовим для ноїчної кераміки є черпак з конічним виступом на ручці (рис. 2, 17) та дворучна ваза (рис. 3, 7). Всі ці типи кераміки представлені, наприклад, серед матеріалів поселення Магала у Прикарпатті [Смирнова, 1972, с. 12-21, рис. 2, 5, 6]. Ручки з гудзикоподібним виступом, як на дворучній вазі з Чикалівки, характерні для пізнього періоду культури Ноа [Смирнова, 1972, с. 20,21]. Цікавим виявилася знахідка серед Чикалівської кераміки (житла 2 та 5) фрагментів гальштатської кераміки, які репрезентують Карпато-Дунайський регіон. Це чаша з канельованим горлом та кільцевим наліпом-"гудзиком" на плічках (рис. 5, 7), а також фрагмент стінки келиха з канельованим тулубом (рис. 2, 16). Подібні канельовані келихи були поширені на поселеннях кишинівського типу раннього фракійського Гальштату у межиріччі Пругу та Дністра (Кишинів, Балбанешти) [Мелюкова, 1972, с. 58-60, рис. 2, 5; 3, 7,9]. З житла 5 також походить фрагмент стінки келиха, прикрашеного орнаментом з тонких врізаних ліній у вигляді гірлянд з витягнутих трикутників вершинами донизу, заповнених вписаними кутами (рис. 5, 11). Така орнаментування була характерна для окремої групи ранньогальштатських пам'яток з прокресленим орнаментом Нижнього Дунаю типів Силеану-Рімнічеле (Північно-Східна Мунтенія) та Темеоань (Південь Молдови) [Ванчугов, 1993, с. 30-32, рис. 1, 28-33].

Частина кераміки може бути віднесена до білогрудівської культури – це тюльпаноподібні кухонні горщики, прикрашені на плічках гладким або розчленованим пальцевими вдавленнями наліпним валиком (рис. 3, 1,2; 4, 2-4; 5, 2,8; 6, 1,11). Типовими для білогрудівської культури є і жаровні з низьким бортиком (рис. 2, 13; 4, 10; 5, 5). Білогрудівська столова кераміка представлена фрагментами келихів орнаментованих прокресленими лініями або відтисками зубчастого штамп (рис. 2, 9; 3, 6; 5, 10; 6, 3) [Березанская, 1964, с. 49-75]. Пам'ятки білогрудівської культури спочатку були поширені у басейні середньої течії Південного Бугу,

на стику сабатинівської та комарівської культур, і у білозерський час поширилися на Середнє Подніпров'я [Тереножкин, 1961, с. 198].

Для кераміки східного походження характерні горщики, орнаментовані наліпним валиком з косими або хрестоподібними насічками, нанесеними прямим або зубчастим штампом (рис. 1, 3,5; 2, 6-8; 4, 5; 5, 3; 6, 4,5,8,12,13). Валик іноді замінювався або доповнювався заглибленим орнаментом: рядом наколів, косих або хрестоподібних насічок, горизонтальної "ялинки" (рис. 2, 10,14; 4, 6,8; 5, 3,9; 6, 2). Поверхня горщиків іноді вкрита розчосами гребінцевим штампом. Така кераміка була поширена у східному ареалі культур валикової кераміки у басейні Сіверського Дінця та Дону (пізньозрубна), Поволжі (хвалинська), Південному Уралі, Північному Казахстані та Алтаї (саргаринсько-олексіївська культура) [Черных, 1983, с. 86, 87, рис. 4-6; Кривцова-Гракова, 1955, с. 38-47, рис. 8, 9; Гершкович, 1998а, с. 75-78, рис. 8А, 10, 11Б]. Частина кераміки, орнаментованої наліпними валиком, має потовщений ще одним валиком край вінчика – "комірць" (рис. 2, 3,5; 3, 5; 5, 4; 6, 8). "Комірцева" кераміка, подібна виявленій на Чикалівці, характерна для хвалинської та саргаринсько-олексіївської культур. До саргаринсько-олексіївської культури також відноситься чаша, орнаментована прокресленим орнаментом у вигляді пояса з двох горизонтальних ліній по шийці, заповненого рядом вертикальних відбитків нігтя, нижче якого розташовані косо заштриховані трикутники вершинами донизу (рис. 5, 6).

На території півдня Лісостепового Подніпров'я відомо ряд поселень, аналогічних за керамічним комплексом до Чикалівки. У Черкаському Подніпров'ї це поселення Липівське 1 та Червонохиженці 2 [Куштан, 1996/36, с. 5-8, рис. 4-10; Куштан, 2002, с. 28-30]. На них також присутні культурні групи сабатинівської, пізньозрубної, білогрудівської культур. Проте відсутня кераміка культури Ноа та ранньогальштатська, що пояснюється більш північним розташуванням пам'яток, а натомість присутня кераміка тшинецької культури. На Правобережжі на тшинецьких поселеннях Мосни та Піонерське серед кераміки присутні зразки південного (сабатинівсько-білозерського), східного (пізньозрубного) та західного (білогрудівського) походження [Ильинская, 1960, с. 57, рис. 1, 7-9; 4, 6-10; Куштан, 1999, с. 18, рис. 10-13].

Співставлення типів кераміки Чикалівського поселення (табл. 2) наближає його до таких пам'яток пізньої бронзи Нижнього Подніпров'я та Північно-Західного Приазов'я: Новокиївка (горизонт Б), Ушкалка (горизонти Б та В), Берислав (горизонт Б), які датуються пізньосабатинівським часом [Гершкович, 1997, с. 137, рис. 8]. Для датування Чикалівки надзвичайно важливими є знахідки імпортованої гальштатської кераміки: канельованої та прокресленої періодів НаА₁-НаА₂ (XII-XI ст.ст. до н.е.). Такі гальштатські келихи з канельованим та прокресленим орнаментом були знайдені серед матеріалів пізньосабатинівсько-ранньобілозерського поселення Воронівка II [Ванчугов, Загинайло, Кушнір, Петренко, 1991, с. 39, рис. 18, 5,10,14]. Про більш пізнє датування Чикалівки свідчить і наявність у її комплексі хвалинської та саргаринсько-олексіївської кераміки. Не суперечить цьому і знахідка на Чикалівці фрагмента рогового стрижнеподібного псалія, який має аналогії по формі та способу орнаментування у ареалі саргаринсько-олексіївської [Ситников, 2004, с. 139,140, рис. 1, 2] та білогрудівсько-чорноліської [Тереножкин, 1961, с. 98, рис. 62, 1, 63, 1,2] культур. Таким чином, проаналізувавши кераміку поселення Чикалівка, можна зробити висновок про те, що воно відноситься не до ранньосабатинівського часу, як вважалося раніше, а до пізньосабатинівського (можливо навіть ранньобілозерського), тобто його ймовірне датування – XIII-XII ст. до н.е.

Таблиця 2

Групи кераміки Чикалівського поселення (за [Гершкович, 1997])

КБК	Б2П	Г1П1	Ч1П	Ч2П3	К1П	ЧВ1П1	ЧВ2П3	ЧВ2П4	ЧВ3П	М2П2	Т1П1	СК	Б1П	Б1П2	Б2П2	Г1П1	Г1П2	Г1П1	Г1П2	Г1П2	Г2П1	Г2П2	Г2П1	Г2П2	К1П2	К2П1	К2П2	ЧВ2П1	М1П1	М1П2	Б1П2	Ч2П2	ЧВ1П1	ЧВ2П2	Т1П2	ТЧ1П	БК	
			•			•			•					•	•	•		•	•	•	•	•	•	•	•	•	•	•						•	•			•

Невирішеною залишилася парадоксальна ситуація зі зворотною стратиграфією, коли у двох випадках кераміка КБК перекривала пізньобронзову, яка мала бути молодшою, принаймні, на 300 років. Тому необхідно окремо зупинитися на цій проблемі. Автор розкопок І.М. Шарафутдінова встановила, що більшість з виявлених жител загинули від пожежі, у багатьох з них були виявлені культові предмети: глиняні "хлібці", "кулілки", зооморфна фігурка, кам'яні "яйця". Можна припустити, що житла з Чикалівки не просто загинули від пожежі, а були ритуально залишені. Цей ритуал крім спалення включав "поховання" житла, тобто засипання його котловану – таким чином виникали зольники [Гершкович, 2003б, с. 28-31; Гершкович, 2004, с. 107-110, рис. 2]. При спорудженні зольника над покинутим житлом використовувалася земля з культурного шару навколо котловану. На момент дослідження насипи над Чикалівськими житлами не збереглися, а про золистий характер їх заповнення говорить сама дослідниця [Шарафутдінова, 1960-61/4в, с. 2]. До того ж значна частина знахідок була виявлена не лише на рівні долівок жител, але й у їх заповненні. Тому, можливо, житла з Чикалівки і є такими зольниками. Тільки таким чином можна пояснити знаходження більш давньої кераміки над молодшою. Наприклад, подібний випадок був зафіксований при розкопках зольника в уроч. Лиса Гора на Київщині, спорудженого над землянкою ранньоскіфського часу. У його насипу був виявлений фрагмент кераміки сосницької культури доби пізньої бронзи [Бессонова, Романюк, Скорый, 1995, с. 38].

За складом керамічного комплексу поселення Чикалівка полікультурне. Його кераміка репрезентує різні, часто досить віддалені регіони від Карпат до Уралу, що є характерною рисою більшості пам'яток доби пізньої бронзи Подніпров'я, Приазов'я та Подонців'я з ранньобілозерського часу [Гершкович, 1998а, с. 89]. Подібна ситуація зі змішаними полікультурними комплексами пам'яток характерна також для території Поволжя та Приуралля наприкінці пізньої бронзи [Членова, 1976, с. 79]. Причиною цього дослідники вважають активізацію племен у зв'язку з появою мобільного вершництва, а також кліматичними змінами – початком аридизації, який припадає на цей період [Гершкович, 1998б]. Процес міжкультурних контактів охопив велетенську територію Євразійського Степу та півдня Лісостепу, яка співпадає з ареалом культур "валикової кераміки" за Є.М. Чернихом [Черных, 1983, с. 97]. Одним з наслідків цих історичних процесів було зникнення тшинецько-комарівської, сабатинівської та зрубної культур [Гершкович, 1998а, с. 89; Гершкович, 1998б, с. 30].

Список використаних джерел

1. Березанська С.С. Кераміка білогородської культури // Археологія. - Т. XVI. – К., 1963. – С. 49-75.
2. Березанская С.С. Северная Украина в эпоху бронзы. = К.: Наук. думка, 1982. - 211 с.
3. Бессонова С.С., Романюк В.В., Скорый С.А. Зольник раннескифского времени из урочища Лысяя Гора. – К., 1995. – 38 с.
4. Ванчугов В.П., Загинайло А.Г., Кушнир В.Г., Петренко В.Г. Вороновка II. Поселение позднего бронзового века в Северо-Западном Причерноморье. – К.: Наукова думка, 1991. – 100 с.
5. Ванчугов В.П. Кераміка с прочерченным орнаментом из памятников поздней бронзы Северо-Западного Причерноморья // Древности Причерноморских степей. – К.: Наукова думка, 1993. – С. 28-39.
6. Гершкович Я.П. Происхождение и эволюция сабатиновского керамического комплекса // Археологический альманах – №6. – Донецк, 1997. – С. 125-144.
7. Гершкович Я.П. Этнокультурные связи в эпоху поздней бронзы в свете хронологического соотношения памятников (Нижнее Поднепровье–Северо-Восточное Приазовье–Подонцовье) // Археологический альманах. - №7. – Донецк, 1998а. – С. 61-92.
8. Гершкович Я.П. Процессы контактов и трансформации культур в эпоху поздней бронзы к востоку от тшинецко-комаровского ареала // Zmierzch kompleksu trzciniecko-komarowskiego i sposoby kształtowania się nowej rzeczywistości kulturowej w środkowej i młodszej epoce brązu (Streszczenia referatów). – Zamość, 1998б. – С. 27-30.
9. Гершкович Я.П. Взаємодії населення степу та лісостепу України за доби пізньої бронзи // Археологія, №3. – К., 2003а. – С. 32-40.
10. Гершкович Я.П. Обряд оставления жилища: археологические признаки и историко-этнографические параллели // Трипільські поселення-гіганти (Матер. міжнар. конфер.). – К., 2003б. – С. 28-31.
11. Гершкович Я.П. Феномен зольників белогородовского типа // РА. - №4. – 2004. – С. 104-113.
12. Ильинская В.А. Поселение комаровской культуры у с. Мошни // КСИА. - Вып. 1. – К., 1960. – С. 48-58.

13. *Кривцова-Гракова О.А.* Степное Поволжье и Причерноморье в эпоху поздней бронзы // МИА. - №46. - 1955. - 152 с.
14. *Куштан Д.П.* Звіт про археологічні розвідки в зоні Кременчуцького водосховища за 1996 рік. - НА ІА НАНУ, №1996/36.
15. *Куштан Д.П.* Поселення доби пізньої бронзи Піонерське на Черкащині // Археологічні відкриття в Україні 1998-1999 рр. - К., 1999. - С. 17-19.
16. *Куштан Д.П.* Пам'ятки з керамікою малополовецького типу на Черкащині // Етнокультурні процеси у Середньому Подніпров'ї за матеріалами археологічних досліджень. - К., 2001. - С. 14-16.
17. *Куштан Д.П.* Матеріали доби пізньої бронзи з поселення Червонохиженці-2 на Черкащині // Археологічні відкриття в Україні 2000-2001 рр. - К., 2002. - С. 28-30.
18. *Лисенко С.Д., Куштан Д.П.* Про виділення пам'яток з керамікою малополовецького типу // Матеріали V Міжнар. археолог. конфер. студентів і молодих вчених. - К., 1997. - С. 109-112.
19. *Лесков А.М.* О северопричерноморском очаге металлообработки в эпоху поздней бронзы // Памятники эпохи бронзы юга Европейской части СССР. - К.: Наукова думка, 1967. - С. 143-178.
20. *Мелюкова А.И.* О датировке и соотношении памятников начала железного века в лесостепной Молдавии // СА. - №1. - 1972. - С. 57-72.
21. *Митрофанова В.И., Телегин Д.Я., Шмаглий Н.М.* Обследование памятников неолита и бронзы в районе Днепродзержинского водохранилища в 1959 г. // КСИА. - Вып. 12. - 1962. - С. 94-99.
22. *Палагута І.В.* Культурна належність пам'яток середньої та пізньої бронзи Черкаського Лівобережжя // Археологія, № 1. - 1996. - С. 61-69.
23. *Ситников С.М.* Псалии саргаринско-алексеевской культуры (по материалам Лесостепного и Степного Алтая) // Псалии. Элементы упряжи и конского снаряжения в древности (Археологический альманах) - №15. - Донецк, 2004. - С. 139-142.
24. *Смирнов А.П.* К вопросу об археологической культуре // СА. - №4. - 1964. - С. 3-10.
25. *Смирнова Г.И.* Новые исследования поселения Магала // АСГЭ, вып. 14. - Л., 1972. - С. 12-31.
26. *Тереножкин А.И.* Предскифский период на Днепровском Правобережье. - К.: Изд. АН УССР, 1961. - С. 198.
27. *Чердиченко М.М.* Хронологія зрубної культури Північного Причорномор'я // Археологія. - № 22. - К.: Наукова думка, 1977. - С. 3-21.
28. *Черных Е.Н.* Metallургические провинции и периодизация эпохи раннего металла на территории СССР // СА. - №4. - 1978. - С. 53-82.
29. *Черных Е.Н.* Проблема общности культур валиковой керамики в степях Евразии // Бронзовый век степной полосы Урало-Иртышского междуречья. - Челябинск, 1983. - С. 81-99.
30. *Черняков И.Т.* Северо-Западное Причерноморье во второй половине II тысячелетия до н. э. - К.: Наукова думка, 1985. - 169 с.
31. *Чижов М.А.* Український Лісостеп. - К., 1961.
32. *Членова Н.Л.* Пути и распространение связей древних культур Поволжья и Приуралья в эпоху поздней бронзы // Проблемы археологии Поволжья и Приуралья. - Куйбышев, 1976. - С. 78-80.
33. *Шарафутдинова И.Н.* Отчёт о раскопках поселения эпохи поздней бронзы у с. Чикаловка Кременчугского р-на Полтавской обл. - НА ІА НАНУ. - №1960-61/4в.
34. *Шарафутдінова І.М.* Поселення епохи пізньої бронзи поблизу Кременчука // Археологія. - Т. XVII. - 1964. - С. 153-169.
35. *Шарафутдинова И.Н.* Сабатиновская культура // В кн.: Культуры эпохи бронзы на территории Украины. - К.: Наукова думка, 1986. - С. 83-116.
36. *Gerskovic J.P.* Studien zur spatbronzezeitlichen Sabatinovka-Kultur am unteren Dnepr und an der Westküste des Azov'schen Meeres // Archäologie in Eurasien. - Band 7. - Rahden, 1999. - 103 s.

Куштан Д.П.

ПРОБЛЕМА КУЛЬТУРНОЙ АТРИБУЦИИ ЧИКАЛОВСКОГО ПОСЕЛЕНИЯ ЭПОХИ ПОЗДНЕЙ БРОНЗЫ

Статья посвящена анализу керамического комплекса поселения эпохи поздней бронзы Чикаловка, расположенного в южной части Лесостепного Поднепровья. Памятник был исследован в начале 60-х гг. XX в. и отнесён автором раскопок И.Н. Шарафутдиновой к раннему этапу сабатиновской культуры. Полный анализ керамического комплекса с привлечением новых археологических открытий свидетельствует, что он имеет поликультурный состав (раннегалыштатская, Ноа-Сабатиновка-Кослоджень, белогрудовская, позднесрубная, хвалынская, саргаринско-алексеевская культуры). Эти культуры эпохи

поздней бронзы представляют разные, часто довольно отдалённые регионы Восточной Европы от Карпат до Урала. На основании керамических импортов предлагается новая датировка Чикаловского поселения – XIII-XII в.в. до н.е. (позднесабатиновско-раннебелозёрское время).

Kushtan D.P.

DIE PROBLEME DER KULTUREN ATTRIBUTION DER TSHIKALOWKA SIEDLUNG DER SPÄTBRONZEZEIT

Der Artikel hat den Analyse der keramischen Komplexes der Tshikalowka Siedlung der Spätbronzezeit die liegt im südlichen Teil des Wald-Steppen Dnieper Region. I.N. Scharafutdinowa hat den Denkmal erforscht im 60s XX Jh. und gerechnet es zur frühen Sabatinovskaja-Kultur. Die ganze Analyse der keramischen Komplexes mit dem Heranziehen der neuen archäologischen Entdeckungen zeugt von der polykulturen Struktur des Komplexes (Früh-Galstat-, Noa-Sabatinovka-Koslogen-, Belogradovskaja-, Spät-Srubnaja-, Hwalinskaja-, Sargarin-Alexeyevskaja-Kulturen). Diese Kulturen der Spätbronzezeit repräsentieren verschiedene, oft fernliegende Regionen der Ousteuropa von Karpaten bis zum Ural. Aufgrund der keramischen Importen gibt es ein Vorschlag über neue Datierung der Tshikalowka Siedlung – XIII-XII Jh. v. u. Z. (Spät-Sabatinovka-Fruh-Belozerkazeit).