

Дмитро Куштан

## «НОВИЙ» ЛИТОВСЬКИЙ ЗАМОК У ЧЕРКАСАХ ЗА ІСТОРИЧНИМИ ТА АРХЕОЛОГІЧНИМИ ДЖЕРЕЛАМИ\*

*Історія Черкас пов'язана з його замками, які не раз перебудовувалися й міняли місцезнаходження: «старий» і «новий» литовські замки на Дзеленьгорі, бастионна фортеця литовського часу або «замок Ошпана» на Троїцькому городищі (Пагорбі Слави). Археологічні об'єкти і культурний шар пізньосередньовічного часу містять численні знахідки: гончарні посудини, залізну зброю та знаряддя праці, прикраси і деталі одягу з кольорових металів.*

**Ключові слова:** *Пізнє середньовіччя, Литовська доба, фортифікація, Черкаський замок.*

*History of Cherkasy is linked to its castles that were built in different places in different time and reconstructed during their existence: 'old' and 'new' Lithuanian castles at Dzelen'gora, fortification of Lithuanian time or 'Oshpan's castle' at the Troitsa hill-fort (Hill of Glory). Archaeological objects and cultural layer of the Late Medieval time include numerous finds: pottery vessels, iron weapons and tools, finery and clothing parts made of colored metals.*

**Keywords:** *Late Medieval time, Lithuanian time, fortification, castle of Cherkasy.*

Історія практично кожного стародавнього європейського міста починається з його дитинця – укріпленого замку, де зосереджувалася військово-цивільна адміністрація. Не є винятком і Черкаси. Вивчення фортифікаційних споруд доби пізнього середньовіччя тут досі є справою до кінця не вирішеною і дискусійною. Причина цього – відсутність вичерпної інформації про стародавні укріплення. До наших днів практично не залишилося решток оборонних споруд, тому що збудовані вони були з нетривких матеріалів (дерево, земля), до того ж у давнину часто руйнувалися і перебудовувалися. Камінь при будівництві черкаських замків не використовувався, головне, через відсутність місцевої сировини для спорудження мурованих фортець. Відсутні (в усякому разі, допоки не знайдені) будь-які плани або зображення Черкаських замків. За відсутності інших джерел, можливо використати деякі картографічні та іконографічні матеріали: старовинні мапи XVI–XVII ст., плани міста, гравюри та світлини кін. XVIII – поч. XX ст.

За офіційними даними, заснування Черкас відбулося у післямонгольський час наприкінці XIII ст., коли ця територія перебувала у складі Золотої Орди. Втім, дані археології не підтверджують такого віку: у межах сучасного міста (на території подолу, в т.ч. у історичній частині Черкас), зафіксовано лише поселення з матеріалами 2-ї пол.

XIV ст. Спорудження ж дитинця варто віднести до часів, коли Південна Київщина та Поділля увійшли до складу Великого князівства Литовського (ВКЛ) після Синьоводської битви (1362 р.) [7, с. 175–176]. Саме з цього часу Черкаси починають відігравати значну роль у якості прикордонного міста на південних рубежах і, одночасно, важливого форпосту литовської колонізації південних (степових) територій. Також, місто виконувало функції митниці на переправі через Дніпро та транзитного пункту на торговельних і дипломатичних шляхах.

Про ранній Черкаський замок кін. XIV – 1-ї пол. XVI ст. ми не знаємо практично нічого. Єдине – те, що він знаходився на тому самому місці, що і «новий» литовський замок, збудований у 1549–1552 роках. Більш-менш вичерпну інформацію ми маємо про «новий» замок, ми маємо, головне, завдяки тому, що зберігся документ – «Опис Черкаського замку» із ревізії староства 1552 року [1, с. 77–91]. За цим описом, замок розташовувався на високій неприступній з боку Дніпра горі, на відстані «трех перестрілів з лука» від річки. З напільного боку замчище обмежене ровом. Фортеця дерев'яна (з отесаних соснових колод) із чотирма вежами. Три з чотирьох башт мають вигляд зрубів з подвійними стінами («совиті»), що здіймаються над стінами замку. Останні зведені з городень – рублених клі-

\* Доповідь з програми V Археологічних читань, присвячених пам'яті Івана Михальчишина, 9 грудня 2016 р.

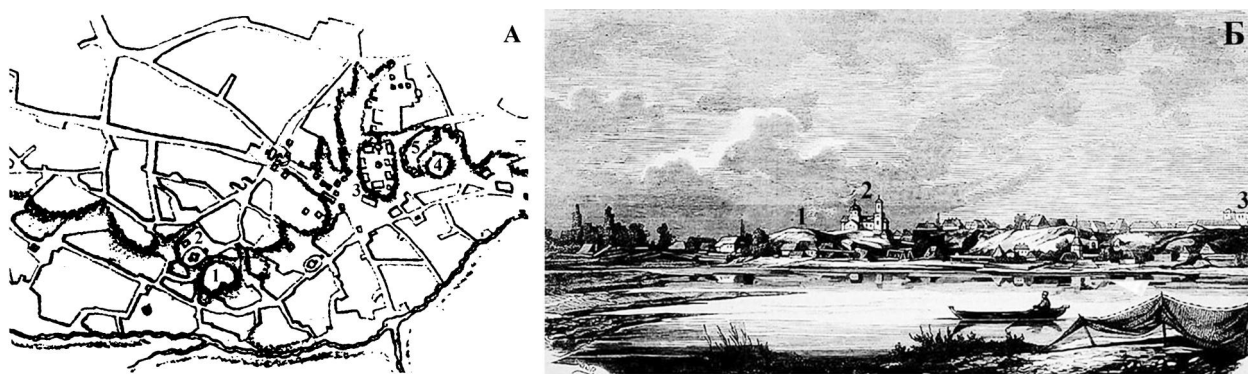


Рис. 1. Зіставлення плану Черкас 1800 р. (А) та панорами міста з боку Дніпра на гравюрі К.-К. Пжишиховського, 1861 р. (Б): 1 – Дзельньгора; 2 – Миколаївська церква; 3 – Троїцьке городище / «замок Ошпана» (Пагорб Слави); 4 – городище Грецька гора / табір «добродеревців»; 5 – вал

тей, заповнених землею. Городні мають «бланкування», тобто над ними надбудована крита дахом бойова галерея із захисною стіною-забралом з бійницями. Надбудова мала «підсябиття» (облам) – це частина бланкування, яка висунута уперед відносно городні, з отворами знизу для можливості чинити опір нападникам «під собою»: стрільбою, скиданням каміння та колод, виливанням гарячої смоли чи кип'ятку тощо. Розміри городень неоднакові: від 6 до 12 м. Першу вежу з брамою із другою об'єднує стіна з трьох городень завдовжки 18 саж. (39 м). Між другою та третьою вежами стіна складалася з 10 городень, загальна довжина яких 45 саж. (97 м). Від третьої до четвертої вежі – вісім городень завдовжки 45 саж. (97 м). І, нарешті, між четвертою та першою вежами – також вісім городень загальною довжиною 25 саж. (54 м). Зовні дерев'яні стіни замку присипалися шаром піску, що утримувався «плотом хворостяним», який зверху обліплювався глиною. З містом фортецю сполучав дерев'яний місток, перекинутий на палях через рів. Ширина останнього 4 саж. (8,5 м), глибина трохи більше 1 саж. (2 м).

У замкових стінах між першою і другою, а також другою і третьою вежами у клітках городень влаштовані жилі будівлі. Перша складалася з комори, сіней та світлиці з комином, а друга – з двох світлиць, розділених сіньми. По два вікна з цих будівель виходили зовні із фортеці, а по чотири – у подвір'я замку. На території самого замку розташовані наступні об'єкти: дерев'яна церква св. Миколая; «чорна» хатина з сіньми поблизу воріт; «житник» (продуктова гамазєя) на стовпах; обмазана глиною порохова комора-«шпі-

хлір»; дві «пивниці» (льохи); дві копи соснових брусів. Також у замку знаходився колодязь з коловоротом, глибина якого 18 саж. (39 м). Перед замком знаходилися «чорна» хатина з сіньми та стайня.

Фортечна артилерія представлена чотирма бронзовими гарматами (з них лише три цілі), чотирма залізними серпантинами та ядрами до них. З ручної вогнепальної зброї у замку малися: гаківниці більшого і меншого калібру (36), киї (7) та аркебузи (29), а також кулі та форми для них, свинець, порох та його компоненти (селітра, сірка). Для виготовлення пороху слугували дві мідні ступи із залізними товкачами. Також у замку містився інший інвентар: залізні мотики, долота, пожежні багри, дротики (вістря списів?) тощо. У продуктивній коморі зберігали харчові припаси: вівсяні та гречані крупи.

Розпочато будівництво Черкаського замку 1549 року майстрами-«добродеревцями» з білоруських волостей («волощанами подніпровськими верховими») під керівництвом могилівського намісника-«державця» Федора Баки. Тоді Черкаське староство очолював пан Ян Хрщонович (1547–1552). Звели замок на місці старого, меншого за розмірами – на момент ревізії посеред двору новозведеного простежувався рів старого. Звісно, Черкаський замок не був грандіозною фортифікаційною спорудою. За розмірами та кількістю башт він поступався не лише Київському, але й Канівському (той мав шість веж). До того ж, ревізори відзначили ряд суттєвих недоліків новозбудованого замку. Деякі городні не були перекриті, стіни зовні не повністю обмазані глиною, висота городень зани-

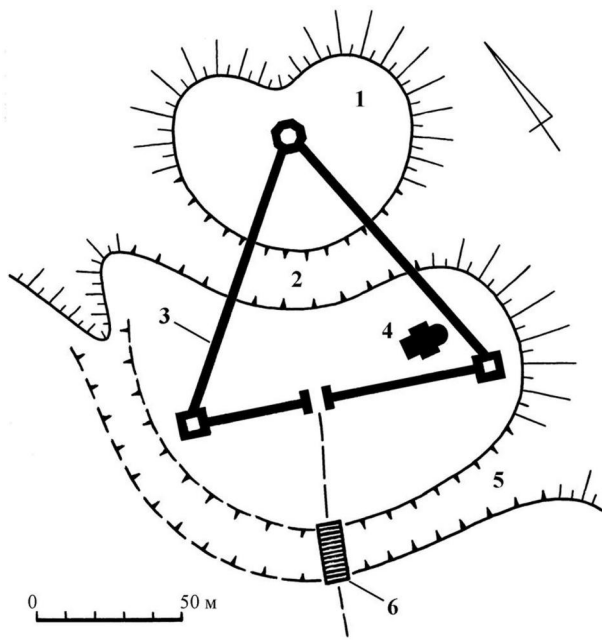


Рис. 2. Черкаський замок на Дзеленьгорі: 1 – «старе» замчище XIV – I-ї пол. XVI ст.; 2 – рів «старого» замку; 3 – «новий» замок сер. XVI – поч. XVII ст.; 4 – церква Св. Миколая; 5 – рів «нового» замку; 6 – міст

жена («може на деяких місцях людина, на землі стоячи, бланкування і підсябиття києм доторкнутися»). Досить низько розташовані і вікна вбудованої у городні будівлі («людина, на землі стоячи, головою дістати може»). Необхідно також було укріпити схили гори, що осипалася, та поглибити і розширити фортечний рів. Міст, що вів до замку через рів, видався перевіряючим хитким та похиленим, до того ж вразливим до обстрілів супротивників з-за міських стін.

Литовські чиновники залишили нам достатньо даних для реконструкції загального вигляду Черкаського замку сер. XVI ст. Згідно з описом і промірами, фортеця мала у плані форму рівностороннього трикутника зі стороною завдовжки біля 100 м:  $97 \times 97 \times (39 + 54 + \text{ворота})$ . (У ревізії приводяться значно менші розміри замку, а саме  $30 \times 17$  саж. ( $64 \times 36$  м), але треба зважати, що останній промір робився «від стіни, котра до Дніпра, до рову, котрий тепер у замку, а раніше був за стіною старого замку».) Його верхівка спрямована у бік Дніпра, а основа прилягає до сухого рову. Про таку само форму Черкаського замку згадує і опис 1631–1633 рр.: «поставлений у формі трикутника» [9, с. 47]. У фортеці три кутові вежі та четверта – надбрамна – приблизно посеред сторони над ровом; кутові вежі вищі за

надбрамну. Форма веж не вказується, вірогідніше за все надбрамна вежа була прямокутна, кутові з боку рову – квадратними, а вежа, обернута в бік Дніпра, що, крім оборонної, напевне, виконувала спостережну функцію, могла бути шестикутною (Рис. 2).

Зовсім по-іншому реконструював Черкаський замок архітектор С. Кілессо. На його думку, територія замку сер. XVI ст. розташовувалася на місці Троїцького городища (Пагорб Слави) і, відповідно до форми гори, мала форму овалу; стіни склалися з 35 дерев'яних городень (така їх кількість за описом 1570 р.). Решта реконструкції не суперечить нашій: бойові надбудови на городнях, чотири вежі, фортечні споруди: будинок старости, церква, казарми, стайня, пороховий погріб. За Кілессо, стіни фортеці та вежі обмазувалися глиною (про що згадується у описі 1552 р.) і, можливо, білилися [5, с. 10–11]. Цей варіант реконструкції був взятий за основу художником О. Казанським при створенні діорами Черкаського замку XVI ст. у експозиції Черкаського обласного краєзнавчого музею (1985 р.). Тож, реконструкція замку, виконана С. Кілессом, та її втілення у макеті, здійснене О. Казанським, на жаль не відповідають дійсності. Це, насамперед, стосується місця її локалізації, форми фортеці у плані, вигляду деяких її веж та відсутності мосту.

Щодо підтрикутних обрисів Черкаського замку, то так її реконструював і архітектор-краєзнавець С. Рець, але розташовував фортецю не на Дзеленьгорі, а західніше на краю тераси між Дзеленьгорою та мисом, де розташований сквер ім. Б. Хмельницького. Єдина відмінність його реконструкції – надбрамна вежа не знаходилася на одній лінії по відношенню до кутових, як у нас, а виступала уперед, що робило форму замка в плані наближеною до опуклого дельтоїда [7, рис. 144]. Зважаючи на те, що згідно опису, надбрамна вежа, ймовірно за все, не була бойовою (вона нижча за кутові), вважаємо, що така б конструкція фасадної частини фортеці погіршувала її оборонний потенціал, адже завжала вести концентрований перехресний вогонь з башт по напільній стороні та фланкуючий – вздовж стіни [10, с.53–54, 67].

Така будова цілком відповідала основним тенденціям фортифікаційного будівництва ВКЛ XIV–XVI ст.: замок споруджений з дерева на природно захищеному мису, обмеженому з напільного боку штучним ровом. На відміну від давньоруських «градів», замки литовської доби

все менше пристосовувалися до рельєфу місцевості, а мали регулярне планування і правильну форму (трикутника, квадрата) [4, с. 47]. Подібна конструкція замків дозволяла протистояти штурму з використанням артилерії: кутові башти забезпечували кругову оборону фортеці, а прямі стіни між ними давали змогу вести фланкуючий вогонь вздовж муру [10, с. 67, табл.: VI]. Основу укріплень складали з'єднані між собою дерев'яні зруби-«городні», заповнені землею, що могли протистояти гарматним ядрам. У верхній частині городень, зазвичай, знаходилися криті бойові галереї. Основними вузлами оборони виступали дерев'яні вежі, які не лише дозволяли вести вогонь по супротивнику, що наступав, але й, завдяки своїй висоті, слугували пунктами спостереження за околицями. Поряд з найбільш поширеними чотирикутними вежами, широкого поширення набули багатокутні башти (шести- та восьмикутні) – аналог круглих мурованих башт. Щоб запобігти гниттю та забезпечити вогнетривкість, дерев'яні укріплення зовні часто обмазувалися глиною [4, с. 47–52; 11, с. 44–46].

Черкаська фортеця виглядала майже так само, як деякі дерев'яні замки часів ВКЛ, що знаходилися на території сучасної Білорусі. Це, наприклад, такі трикутні у плані замки, як Коз'янський та Красний (Тетче) кол. Вітебського воєводства – їх зображення збереглися на гравюрах 1579–1580 рр., виконаних італійцем Дж. Б. Кавальєрі за малюнками Станіслава Пахоловицького [4, с.

48, 176, рис.]. Особливо подібний до Черкаського замок Красний, який теж мав чотири вежі: три кутові і одну надбрамну посередині стіни. Ця схожість із білоруськими замками не є випадковою, адже і Черкаський замок споруджувався майстрами з території сучасної Білорусі.

Місто розташовувалося навколо дерев'яного замку і було обнесене острогом. Воно складалося із двох частин: нагірної (на надзаплавній терасі) та подільної (між терасою та протокою Дніпра). Стіна острогу споруджена з частогоколу загострених дубових паль та кілків. Перед огорожею проходив неглибокий рів. Міська огорожа мала двоє воріт: верхні (у нагірній частині посаду) та нижні (на Подолі), а також одну хвіртку. Протяжність острогу: між верхніми та нижніми воротами – 360 саж. (777,5 м), від нижніх воріт до хвіртки – 210 саж. (453,5 м), від хвіртки до верхніх воріт – 420 саж. (907 м). У місті нараховувалося близько 250 будинків, у яких проживали бояри, міщани та козаки.

Отже, з опису Черкаського замку 1552 р. відомо, що новозбудована фортеця знаходилася на місці старої (очевидно, найпершої), значно меншої за розміром. Територія нового замку збільшилася до напільного боку і була окопана новим ровом (залишки старого – сучасний узв. Старособорний – опинилися у подвір'ї фортеці). Новий рів пролягав приблизно так: зі сходу на захід по узв. Мисливському та початку вул. Байди Вишневецького, потім повертав на північ по сучасній вул. Розкопній. До нашого часу слідів цього рову не збереглося, за виключенням Мисливського узвозу. Текст ревізії підтверджує наш варіант локалізації замку, завдяки згадці про Миколаївську церкву, що знаходилася на його території. Розташування храму на території дитинця було характерним для архітектури доби середньовіччя, а походження мікротопоніму «Дзельньгора» напряму пов'язане із церквою дзвіницею. На планах міста кін. XVIII – поч. XIX ст. ця церква зображена на місці сучасного «Будинку природи» (між узв. Старособорним та Мисливським) – між старим і новим ровами замчища на Дзельньгорі. Єдине на сьогодні

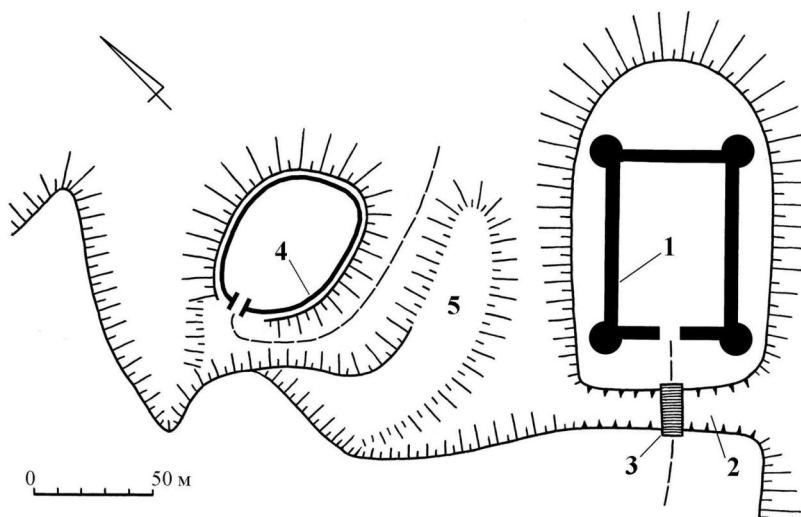


Рис. 3. Комплекс фортифікаційних споруд у Черкасах: замок на місці Троїцького городища / Пагорба Слави (праворуч) та прилеглий до нього острог на Грецькій горі (ліворуч). 1 – земляний бастион («замок Ошпана») 2-ї пол. XVI ст.; 2 – рів; 3 – міст; 4 – стіна із дерев'яних паль; 5 – земляний вал

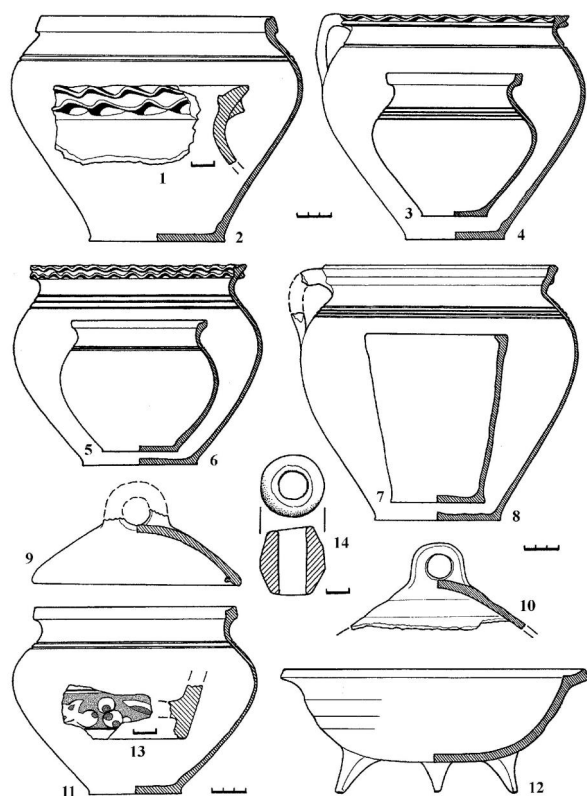


Рис. 4. Археологічні матеріали 2-ї пол. XV – XVI ст. з Черкас (посад «нового» литовського замку на Дзеленьгорі): вироби з кераміки

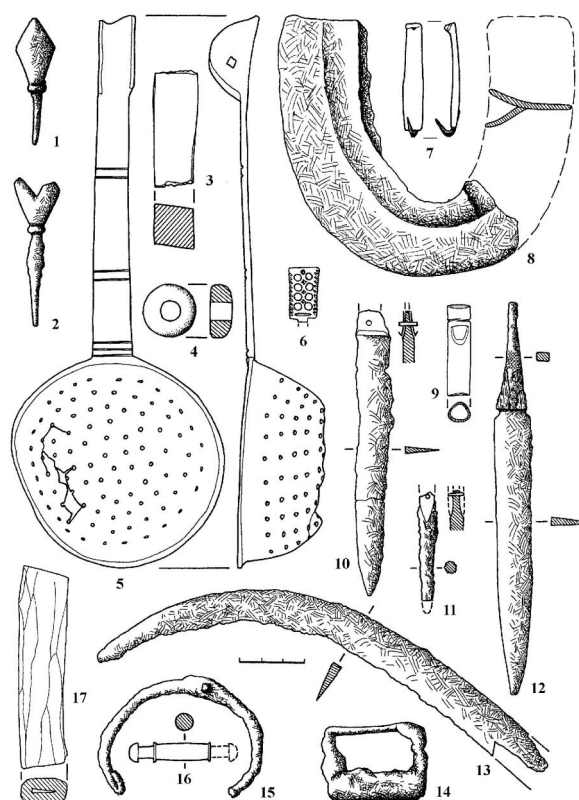


Рис. 5. Археологічні матеріали 2-ї пол. XV – XVI ст. з Черкас (посад «нового» литовського замку на Дзеленьгорі): 1, 2, 8, 10–15 – залізо; 3 – камінь; 4 – шифер; 5, 6 – мідь-бронза; 7 – свинець-залізо; 9 – кістка; 16, 17 – ріг

історичне зображення цього замчища збереглося на гравюрі польського художника сер. XIX ст. Казимира-Костянтина Пжишиховського – це гора з округлою вершиною правильної форми (Рис. 1: 1). Там само біля Дзеленьгори зображено і Миколаївську церкву (Рис. 1: 2).

Тож, є всі підстави локалізувати Черкаський замок цього часу саме на Дзеленьгорі – найбільш висунутому в бік Дніпра мису. Його висота до 10–15 м над заплавою. З боків мис обмежений ярами (сучасні вул. Розкопна та узв. Старособорний). Останні кілька століть територія Дзеленьгори повністю забудована приватними домоволодіннями, а яр із західної частини гори довгий час використовувався для добування глини на будівництво (звідси і назва вул. Розкопна). Не суперечать цьому й археологічні матеріали. Біля підніжжя Дзеленьгори (по узв. Старособорному) знайдено велику бронзову сережку XIV–XV ст. і залізну шпору цього ж часу. Там само досліджено

господарчу яму з керамікою 1-ї пол. XV ст. У ході невеликих археологічних розкопок на самій Дзеленьгорі (узв. Островського, 16/1) у культурному шарі виявлено білонову монету – польсько-литовський денарій, карбований 1563 р., за короля Сигізмунда II Августа. Численні об'єкти посаду 2-ї пол. XV – XVI ст. (житло, господарчі споруди та ями) досліджені неподалік Дзеленьгори (вул. Смілянська, 2) [6; 7, с. 80–84]. У їх заповненні виявлена типова для Середнього Подніпров'я кераміка литовської доби (Рис. 4), вироби з рогу, заліза та кольорових металів (Рис. 5).

У ревізії 1552 р. згадується ще один новий замок в Черкасах. Він закладений у іншому місці – «початий справою Ошпановою» (будувався під керівництвом якогось Ошпана). На момент огляду замок був недобудований: земляний вал, загачений хмизом, та обшитий зовні дошками, мав заввишки 7 ліктів (4 м), завширшки 8,5 ліктів (5

м). У описі зазначається, що черкаські не бажають переселятися до нового замку через потенційну небезпеку, яку вони вбачали у його розмірах («просторість непомірну») та віддаленості від Дніпра. Під керівництвом того ж Ошпана поблизу його з майстрами-«дородеревцями» табору, між новим замком та містом і острогом насипали вал. Розміри ділянки, охопленої валом: уздовж 42 саж. (90 м), завширшки 26 саж. (56 м).

Ефективність дерев'яних литовських замків не могла протистояти розвитку артилерії та новій тактиці захоплення фортець. Напевне, з цим пов'язано будівництво у Черкасах, одночасно із замком на Дзеленьгорі, нового «замку Ошпана». Він споруджений за іншими (західноєвропейськими) принципами фортифікації: з високих земляних валів, облицьованих зовні деревом. Це т.зв. бастионна, або староіталійська система укріплень замків, яка на землях ВКЛ почала використовуватися саме з XVI ст. Ініціатива будівництва у Черкасах бастионного замку належала польському королю і великому литовському князю Сигізмунду II Августу. Про це свідчать його листи до черкаського старости Я. Хрщоновича, у яких монарх висловлював незадоволення зволіканням старости з облаштуванням нового замку [2, с. 49–55]. Бастионні замки мали успішно протистояти облоговій артилерії, а також самі слугували для розміщення значної кількості артилерії, у т.ч. важкої, яка могла обстрілювати віддалені об'єкти супротивника [3, с. 15–22; 4, с. 60].

Ймовірне місце розташування бастионного «замку Ошпана» – Троїцьке городище (Пагорб Слави), що знаходиться за 400 м на північний захід від Дзеленьгори (Рис. 3). За описом, замок знаходився на околиці міста сер. XVI ст. і місцеві жителі не бажали селитися біля нього, головне, через віддаленість останнього від Дніпра [1, с. 91] (ця відстань дійсно у три рази більша, ніж від замку на Дзеленьгорі).

Не можемо погодитися з думкою О. Мальченка, що Черкаський замок на поч. 1550-х рр. був «переміщений» [8, с. 80], адже діючим залишився новозбудований замок на місці старого (на Дзеленьгорі), фортецю ж на новому місці – «замку Ошпана» – так і не добудували й довгий час не використовували за призначенням.

Подальша доля черкаських замків литовської доби склалася наступним чином. «Новий» дерев'яний литовський замок на Дзеленьгорі проіснував 80 років і припинив своє існування в 1637 році. Тоді місто разом із фортецею було спалено загоном поляків на чолі з коронним гетьманом Станіславом Конецпольським в ході придушення козацького повстання під проводом Павла Бута (Павлюка), після битви під Кумейками. Тож з сер. XVII ст. військово-адміністративний центр міста перемістився до «замку Ошпана» на сучасному Пагорбі Слави, де були використані вже існуючі земляні укріплення литовського часу. На цьому місці замок проіснував до кінця наступного XVIII століття.

#### Список використаних джерел:

1. Архив Юго-Западной России. – Часть VII. – Т. I.: Акты о заселении Юго-Западной России (1386–1700 гг.) / Под ред. В. Б. Антоновича. – К., 1886.
2. Архив Юго-Западной России. – Часть VIII. – Т. V: Акты об украинской администрации XVI–XVII вв. / Под ред. М. В. Довнар-Запольского. – К., 1907.
3. Глушок О. В. Еволюція фортифікації на Правобережжі під впливом змін у тактиці облоги (XV–XVII ст.). – К: Пульсари., 2009.
4. Города, местечки и замки Великого княжества Литовского: Энциклопедия / Гл. ред. В. П. Саламаха. – Минск: Беларус. Энцыкл. імя П. Броўкі, 2009.
5. Кілессо С. К. Черкаси: історико-архітектурний нарис. – Міста УРСР. – К.: Будівельник, 1966.
6. Куштан Д.П. Рання історія міста Черкаси на основі археологічних джерел // Північне Причорномор'я і Крим у добу середньовіччя (XIV–XVI ст.): Матеріали міжнародної наукової конференції, присвяченої 10-літтю археологічних досліджень золотоординської пам'ятки в с. Торговиця. – Кіровоград, 2006. – С. 75–81.
7. Куштан Д., Ластовський В. Археологія та рання історія Черкас. – К.–Черкаси: ІА НАНУ, 2016.
8. Мальченко О. Укріплені поселення Брацлавського, Київського і Подільського воєводств (XV – середина XVII ст.). – К., 2001.
9. Мицик Ю. Канівське та Черкаське Староства в описі малознаної люстрації 1631–1633 років // Культура. – 2009. – № 3–4. – С. 43–53.
10. Раппопорт П. А. Древние русские крепости. – М.: Наука, 1965.
11. Сас П. М. Феодалные города Украины в конце XV – 60-х годах XVI в. – К.: Наук. думка, 1989.