

Орієнтування за сторонами світу та взаєморозташування об'єктів тотожне, вірогідно, вони орієнтовані або вздовж вулиці, або в межах однієї садиби. Їхні дослідження є порівняно рідкісним випадком фіксування господарських споруд того часу, особливо цього мікрорегіону. Слід відмітити, що на цій ділянці городища зафіксований потужний культурний шар XVII ст., він насиченіший знахідками, аніж шар другої чверті – кінця XVIII ст. Отже, містечко було розвинутішим саме за часів Речі Посполитої та періоду його функціонування як центру сотні Полтавського полку. В цілому, матеріали доповнюють археологічну карту Попсілля та відкривають можливість для порівняння матеріальної культури невеликих сотенних містечок ранньомодерного часу різних частин Гетьманщини.

Джерела та література

1. Коваленко О., Луговий Р. Розкопки на теренах сотенного містечка Балаклія // Археологічні дослідження в Україні 2018. – Київ: ІА НАН України, 2020. С. 189–190.
2. Коваленко О.В., Луговий Р.С. Звіт про проведення археологічних розкопок поселення XVII-XVIII ст. в с. Балаклія Великобагачанського району Полтавської області. у 2016 р. – Полтава, 2017 // НА ІА НАНУ. Ф.1: Експедицій. 71 арк.
3. Коваленко О.В., Луговий Р.С. Звіт про проведення археологічних розкопок поселення XVII-XVIII ст. в с. Балаклія Великобагачанського району Полтавської області. у 2017 р. Полтава, 2017. // НА ІА НАНУ. Ф.1: Експедицій. 70 арк.
4. Polen, generalkartor. Regnum Poloniae, Magnus Ducatus Lithuaniae. [Електронний ресурс] // Державний архів Швеції – Riksarkivet. [Режим доступу]: https://sok.riksarkivet.se/bildvisning/K0019946_00001_Utländska_kartor_Polen_generalkartor_SE/KrA/0402/29/A/009d_bildid:K0019946_00001. (дата звернення 10.01.2020).
5. Provinciarum Turcico Tartaricarum inter Tanaim Borysthenem et Bogum sitarum quas decobus anis viz. 1736 et 1737. [Електронний ресурс]. [Режим доступу]: <https://www.raremaps.com/gallery/detail/59785/provinciarum-turcico-tartaricarum-inter-tanaim-borysthenem-e-chaffat>(дата звернення 13.05.2021).
6. Ляскоронський В.Г. Городища, кургани і довгі (зміві) вали за течією рр. Псла та Ворскли. Вид. 2-ге, репр., доп. / упорядник О.Б. Супруненко. Полтава, 1995. Препринт, Вип. 9. 56 с.
7. Звід пам'яток історії та культури України. Полтавська область. Великобагачанський район / Гол. ред. кол.: Волошин Ю. В., Киридон А. М., Кривошея В. В., Мокляк В. О. та ін. Полтава: Полтавський літератор, 2010. 244 с.

Дмитро Куштан (Черкаси-Київ),
старший науковий співробітник
Інституту археології НАН України,
кандидат історичних наук

Кахлі XVI століття з Черкас

У 2020 р. вперше за всю історію археологічних досліджень у Черкасах проводилися масштабні розкопки на території «литовського» замку, який існував у період з кін. XIV до 1-ї пол. XVII ст. (припинив існування у 1637 р. після спалення поляками в ході придушення козацького повстання під проводом Павла Бута). Локалізується ця фортифікаційна споруда в районі Дзеленьгори – на краю дніпровіої берегової тераси, яка мисом виступає у бік заплави. «Стара»

фортеця займала саму Дзеленьгору, обмежену ровом (суч. узвіз Старособорний), а з сер. XVI ст. внаслідок спорудження «нового» замку її територія збільшилася в напільний бік (новий рів пролягав по суч. узв. Мисливському та початку вул. Байди Вишневецького). У західній частині замчища під час минулорічних науково-рятівних археологічних розкопок було досліджено площу понад 300 кв. м – це ділянка по вул. Байди Вишневецького, 2 [4, 12–26]. Роботи проводила Черкаська експедиція Інституту археології НАН України (керівник – Д. Куштан) за сприяння Черкаського міського археологічного музею Середньої Наддніпрянщини та Центру вивчення пам'яток археології Черкаського національного університету ім. Богдана Хмельницького.

Знахідки представлені матеріалами різних епох: скіфського часу, зарубинецької культури, пізнього середньовіччя, ранньомодерного часу. Кілька об'єктів (споруд-напівземлянок та господарчих ям) відноситься безпосередньо до часу функціонування «нового» литовського замку. Із замкових споруд найцікавішим об'єктом виявився котлован великої споруди-напівземлянки (об'єкт № 8) розміром 7 x 5,5 м, глибиною 2,4 м від рівня сучасної поверхні. В його заповненні трапилися численні археологічні матеріали 2-ї пол. XVI–поч. XVII ст. Датуючими є нумізматичні знахідки (срібні монети): польський напівгріш 1-ї пол. XVI ст., угорський денарій 1581 р., ризький солід Речі Посполитої 1597 р. Серед інших знахідок – значна колекція виробів із кераміки: фрагменти посуду та пічних кахель. Особливо цікавими виявилися кахлі 2-ї пол. XVI ст. Вони хоч і фрагментовані, втім надзвичайно важливі для археології Середньої Наддніпрянщини литовсько-польської доби. Серія уламків таких саме кахель знайдена також у кількох метрах на захід від споруди в заповненні траншеї каналізації, що перерізала її. Тож зв'язок цих кахель із об'єктом очевидний, тим більше, що вони подібні до тих, що виявлені в заповненні. Це перший випадок знаходження подібних кахель у Черкасах за всі часи археологічних досліджень – до цього вважалось, що дана категорія знахідок з'явилася тут не раніше початку наступного століття.

Кохлі відносяться до типу коробчастих: із пласкою лицевою пластиною та високою ліпною румпою. Подібно до посуду того ж часу, вони виготовлені з білого або сіруватого керамічного тіста. Лицева пластина майже квадратної форми зі стороною від 19 до 22 см, румпа вистою до 10 см (Рис. 2.1). Внутрішня сторона кахель закопчена внаслідок використання, часто на звороті лицьової пластини присутні відбитки грубого тканого полотна. Фронтальна сторона, як правило, має доволі широку рамку, що виступає під кутом. У середині рамки розміщені рельєфні композиції, нанесені шляхом відтискання у формах. У більшості випадків лицева сторона вкрита зеленою або жовтою поливою. За змістом вирізняються кахлі із сюжетним та рослинним орнаментами.

Кохлі із сюжетним орнаментом репрезентовані двома різновидами. До виробів першої групи належать фрагменти від полив'яної карнизної кахлі (із слабо вираженою рамкою та вигнутою зверху пластиною), на якій зображено янгола, який обома руками тримає перед собою щит (формою схожий на турнірний «тарч»), або два поєднані «іспанські» щити. Ангел має добре промальоване обличчя, обрамлене курчавим волоссям, яке сягає плеч. Його крила розведені обабіч фігури й опущені кінцями донизу. Вбранний він у камзол із глибоким вирізом на грудях, рукава на плечах мають буфи. Під янголом, паралельно до нижнього краю плас-

тини – ряд з восьми невеликих квіткових розеток (Рис. 1.1). Другий різновид – рамкова кахля без поливи з портретною композицією. На ній зображено погруддя вбраного за європейською модою аристократа, розміщене в рамці-віконці. Чоловік зображений у профіль, він вбраний у візерунчастий берет, гофровану куртку з коміром-фрезом, на грудях – масивний орденський ланцюг (Рис. 1.2).

Кохлі з рослинним орнаментом також репрезентовані двома типами. Вони рамкові, вкриті поливою. Лицеві пластини прикрашені декоративним зображенням восьмипелюсткової квітки-розетки з центральною симетрією. На одних кахлях пелюстки мигдалеподібні з поздовжнім ребром, обабіч якого нанесений декор у вигляді рисок або цяток; між пелюстками – зображення стрілки або списа з ромбічним вістрям (рис. 2.2). Вироби другого різновиду характеризуються розеткою з крупною опукою серцевиною (квітколожем), від якої відходять пелюстки із потоншеними і спірально закрученими в один бік закінченнями. Між пелюстками квітки проглядають кінчики листочків. Серцевина прикрашена цятками, пелюстки – поздовжніми рядами цяток, розділених лініями (Рис. 3). Одна з кахель цього типу є кутовою – розрізана навпіл до випалу (рис. 3.2).

Черкаські кахлі мають численні аналогії на пам'ятках 2-ї пол. XVI ст. – вони маркують найбільш східну точку поширення подібних виробів в «українних» землях Великого князівства Литовського (з 1569 р. – Королівства Польського в складі Речі Посполитої). Ці вироби є або імпортом, або місцевим наслідуванням центральноєвропейським виробам епохи Ренесансу. Наприклад, такі самі кахлі з янголом походять із Києва: одна знайдена під час розкопок на території Києво-Печерського монастиря [2, 43, рис. 2.5], ще дві (але без поливи) походять із Михайлівського Золотоверхого собору [5, 44, рис. 1.1]. Прототипом для них могла бути кахля 1-ї чв. XVI ст. із Спитковіце, що в Малопольщі: вона також карнизна, ангел зі схожими рисами тримає в руках такий самий щит (два щити?) [10, tab. II. 57]. На кахлях цієї серії зображений т. зв. Ангел-щитник або щитоносець (польське «Aniol-tarczownik», чеське «Anděl štítonoš»), який поширений у мистецтві пізньосередньовічної Європи (зокрема, у Чехії та Польщі) [3, 121; 9]. Він символізував захист і благословення країні або шляхетському роду, щит із гербом яких тримав у руках [8, 35, 165; 10, tab. II. 28: 1, 140; 11, fig. 27, 29]. Подвійний щит – альянс держав (наприклад, через унію чи династичний шлюб), або подружній союз аристократичних родин [8, s. 41]. Помилкою є трактування предмета в руках ангела як розкритої книги [5, 44] – хоча, можливо, зовні він і нагадує її, втім численні західні аналогії вказують саме на щит (або щити). Чому ж щити на спітківських, київських та черкаських кахлях не мають зображення гербів? Можна припустити, що такий варіант передбачався для виробів масового призначення.

Кохля з портретним зображенням також має абсолютний відповідник: така сама, але ціла, походить із розкопок Київського замку на горі Киселівка [7, 109, рис. 5] (вона мала «пару» – аналогічну кахлю з жіночим портретом). Вироби з подібним сюжетом також знайдені в Кам'янці-Подільському, Львові, Луцьку, Острозі тощо [3, 121]. Портретні зображення королівських осіб, вельмож та їхніх дружин – сюжет, який характерний для центральноєвропейських кахель доби Ренесансу. В Чехії та Польщі у 1-й пол. XVI ст. набули особливого поширення кахлі з портретами королівських пар: Людовика II Ягеллончика та Марії Габсбург, а також Фердинанда I Габсбурга та Анни Ягеллонки (обидві пари уклали шлюб у 1521 р.)

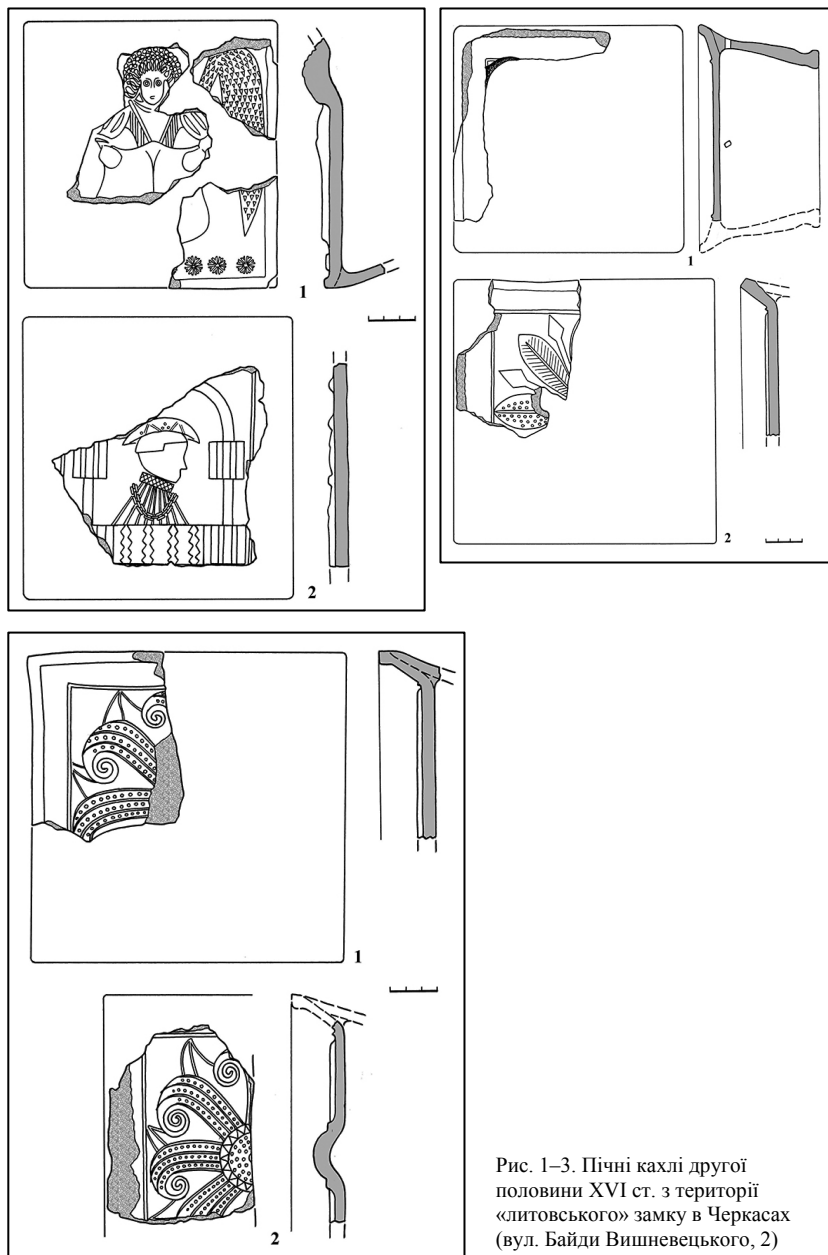


Рис. 1–3. Пічні кахлі другої половини XVI ст. з території «литовського» замку в Черкасах (вул. Байди Вишневецького, 2)

[8, 178–181; 10, tab. II, 97]. Черкаська та київська кахлі, на відміну від них грубіші та схематичні, практично позбавлені дрібних деталей. Тим не менше, є підстави вважати, що на них зображено саме майбутнього імператора Священної Римської імперії Фердинанда I Габсбурга (1558–1564) [6]. Раніше висувалася хибна думка, що київська кахля, нібито, містить портрет місцевого урядника часів Великого князівства Литовського, городничого пана Івана Служки, під керівництвом якого здійснювалося будівництво замку у 1542 р. [3, 121].

Типовими для доби Ренесансу є полив'яні кахлі з рослинними мотивами. Зображення крупної стилізованої квітки-розетки з центральною симетрією притаманне для деяких зразків, виявлених на Поділлі, Волині та Галичині [3, 108–113, рис]. Для них також відомі центральноевропейські прототипи у комплексах XVI ст., зокрема з території Польщі [10, tab. II, 29.1, 30.1, 48, 65, 82, 138].

На перший погляд здається неймовірним, але набір черкаських кахель, їхня морфологія та іконографія знаходять паралелі з кахляною піччю поч. XVI ст. зі столиці Речі Посполитої – королівського замку Вавель у Кракові. Згідно з реконструкцією [11, fig. 66–70], її цокольна частина була облицьована кахлями з крупними квітками-розетками, циліндричну надбудову печі прикрашали портретні кахлі із зображеннями польських монархів, а по верху споруди (під коронками) – ряд карнизних кахель з янголом-щитником, який тримає щит із польським гербом (Рис. 4). Звісно, черкаська піч виглядала значно скромніше і примітивніше, ніж та, що знаходилася в королівському палаці. Але загальний вигляд, конструктивні особливості та місце роз-

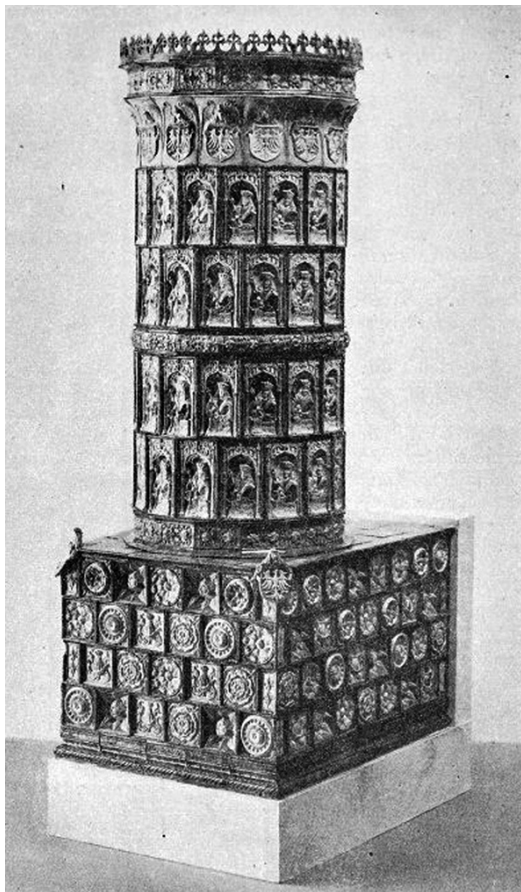


Рис. 4. Реконструкція кахляної печі з Вавельського замку (м. Краків, Польща), поч. XVI ст. (за: Piątkiewicz-Dereniowa, 1961)

ташування певних типів кахель відповідають саме вавельській печі. Враховуючи знахідки цих кахель, можемо констатувати, що Черкаси у 2-й пол. XVI ст. були не просто якимось там центром провінційного староства Київського воєводства. Бо ж могли деякі його мешканці дозволити собі «модний» хатній декор майже як у кращих палацах Праги чи Кракова (в усякому разі, не гірший ніж у Києві)!

Тож колекція кахель XVI ст., знайдена в Черкасах у 2020 р., є надзвичайно цікавою, адже маркує час появи в порівняно невеликому прикордонному місті перших престижних і новаційних на той період пристроїв для опалення – кахляних печей. Не випадково їхні рештки знайдені саме на території тодішнього замку. З опису Черкаського замку, який міститься в люстрації 1570 р., відомо, що на території фортеці знаходився будинок старости й ротмістра [1, 10]. Саме з резиденцією старости й може бути пов'язана ця піч. Якщо прийняти до уваги, що черкаськими старостами в цей період були досить багаті та гонорові представники шляхти (наприклад, князь Михайло Олександрович Вишневецький у 1559–1580 рр., він же – каштелян київський), то наявність кахляної печі в старостинському обійсті та її наслідування «крулівській» моді не викликають особливих здивувань. Залишається незрозумілим, чи є споруда, в якій виявили кахлі (об'єкт № 8), залишками будинку черкаського старости? Ймовірніше за все – ні, бо на дні котлована будівлі не було виявлено слідів будь-якого опалювального пристрою. Очевидно, тут знаходилася інша замкова споруда: продуктовий або артилерійський склад тощо, а кахлі, як і решта матеріалів, уже, як сміття, потрапили сюди після припинення функціонування об'єкта. Тож маємо надію, що будинок старости розташований десь поблизу розкопаної ділянки. Сподіваємося, що його виявлення – справа найближчого часу, а нові матеріали значно доповнять наше уявлення про побут мешканців пізньосередньовічних Черкасах, зокрема, про найраніші кахлі в місті.

Джерела та література

1. Архив Юго-Западной России. Часть VII, Т. III: Акты о заселении Южной России XVI–XVII вв.; Люстрации украинских староств XVIII в. Киев, 1905.
2. Балакін С. Трапезна церква та палата Печерського монастиря (археологічний аспект) // Нові дослідження пам'яток козацької доби в Україні. Вип. 17. Київ, 2008. С. 41–48.
3. Колупаєва А. Українські кахлі XIV–початку XX століть. Історія. Типологія. Іконографія. Ансамблевисть. Львів, 2006.
4. Куштан Д. П. Звіт про археологічні розкопки в середмісті Черкас у 2020 році. Науковий архів Інституту археології НАН України.
5. Мартиненко Л., Чекановський А. Кахлі з розкопок Михайлівського Золотоверхого собору // Нові дослідження пам'яток козацької доби в Україні. Вип. 9. Київ, 2000. С. 44–46.
6. Пашковський О. Портретна кахля з Києва: детальна атрибуція // Середньовічні старожитності Центрально-Східної Європи: Матеріали XIII Міжнародної студентської наукової археологічної конференції (Чернігів, 11–14 квітня 2014 р.). Чернігів, 2014. С. 89–91.
7. Шовкопляс Г. М. Середньовічні художні кахлі з Києва // Археологія. 1975. № 16. С. 104–114.
8. Brych V. Kachle doby gotické, renesanční a raně barokní: Výběrový katalog Národního muzea v Praze. Praha, 2004.
9. Choinka A. Przedstawienia aniołów i diabłów na kaflach późnosredniowiecznych i wczesnonowożytnych z terenu ziem polskich – <https://docplayer.pl/5209722-Przedstawienia-aniołow-i-diałow-na-kaflach-późnosredniowiecznych-i-wczesnonowożytnych-z-terenu-ziem-polskich.html>.

10. Dąbrowska M. Kafle i piece kafłowe w Polsce do końca XVIII wieku (Studia i materiały z historii kultury materialnej. T. LVIII). Wrocław, 1987.
11. Piątkiewicz-Dereniowa M. Kafle wawelskie z okresu wczesnego renesansu // Studia do dziejów Wawelu. II. Kraków, 1961. S. 303–375.

Андрій Чекановський (Київ)
молодший науковий співробітник
Інституту археології НАН України,
науковий співробітник
Музею історії Десятинної церкви

Сергій Павленко (Київ)
молодший науковий співробітник
Інституту археології НАН України

Про деякі фасони українських керамічних люльок для паління тютюну за знахідками в Народичах (Житомирська область)

У серпні-вересні 2020 р. Народицький загін археологічної експедиції ДП «НДЦ «Охоронна археологічна служба України» ІА НАН України провів невеликі розвідкові археологічні дослідження в історичній частині смт Народичі та на території Народицької селищної територіальної громади. До археологічної колекції, сформованої в результаті проведених робіт, увійшли три люльки для куріння тютюну.

Одна з люльок (Рис. 1) 1) виявлена під час розвідки узбережжям річечки Ослів – правого допливу р. Уж. Місце та умови знахідки дещо незвичні. Люлька знайдена випадково у zalивній й заболоченій заплаві правого берега р. Ослів на відстані 350 м на північ від переправи (броду) через річку та за 1,7 км на південь від місця впадіння річечки в Уж. Люлька лежала у протипожежній борозні й, очевидно, була вивернута на поверхню плугом. Цікаво, що в цій місцевості на сьогодні не відомі археологічні пам'ятки ранньомодерного періоду та нового часу. Нашими обстеженнями довкола місця знахідки будь-які синхронні знахідки не виявлені. Але у цьому місці р. Уж має досить потужну заплаву, завширшки до 1,5 км, сильно розчленовану численними обводненими й пересохлими старицями і протоками, між якими підносяться дюноподібні супіщані острівці. Практично на кожному з них нами виявлені поодинокі фрагменти стінок керамічних горщиків другої половини XVIII–XX ст. До того ж, відомо, що за 650 м на північний схід від місця знахідки розташовувався хутір / хутори Уманці. Вірогідно, заселення цієї місцевості хуторами відбулося на початку XX ст. у результаті проведення «Столипінської реформи», оскільки на триверстовій військово-топографічній мапі середини XIX ст. ця територія показана залісною й вільною від будь-яких будівель. Натомість, на мапах 30-х рр. XX ст. тераса правого берега Ужа між його допливами, річками Ослів та Звіздаль рясніє поодинокими будівлями під загальною назвою «хутори Уманці». Але вже на 1941 р. населений пункт із такою назвою на обліку не значиться [1, 478]. Цілком можливо, що ця місцевість була заселена й у більш ранні періоди, що може отримати підтвердження під час проведення подальших археологічних розвідок.