

**Міністерство освіти і науки України
Донецький національний університет імені Василя Стуса**

**Національна академія наук України
Інститут археології**

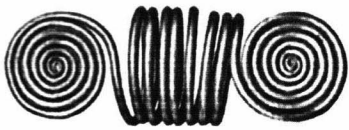
НДЦ «Рятівна археологічна служба» Інституту археології НАНУ

АРХЕОЛОГІЯ ПОДІЛЛІА

**Матеріали Всеукраїнської наукової конференції
(Вінниця, 16 жовтня 2019 року)**



**Вінниця
ТОВ "ТВОРИ"
2019**



ЧЕРКАСИ – ФОРПОСТ СХІДНОГО ПОДІЛЛЯ У XIV–XV СТОЛІТТЯХ

Стаття присвячена проблемі походження і перших десятиліть існування міста (замку) Черкаси. Аналіз достовірних історичних джерел свідчить про його появу не раніше битви на Синіх Водах (після 1362 року), як одного з прикордонних форпостів Подільського князівства Коріатовичів. Археологічні дослідження свідчать про існування на території сучасного міста принаймні чотирьох поселень 2-ї пол. XIV – поч. XV ст. Одне з них розташоване в історичній частині міста – це городище Дзельньгора, де розташовувався Черкаський замок.

Ключові слова: Велике князівство Литовське, Подільське князівство, князі Коріатовичі, Черкаський замок, XVI–XV століття.

Kushtan D. Cherkasy – forpost of the Eastern Podillya in the 14 th – 15 th centuries

The article is devoted to the problem of the origin and the first decades of existence of the city (castle) of Cherkasy. The analysis of reliable historical sources testifies to its appearance not earlier than the battle in the Synya Woda (after 1362), as one of the border outposts of the Podil'sky principality of Koriatovichi. Archaeological studies indicate that there are at least four settlements in the modern city of the 14th – beginning 15th c. One of them is located in the historical part of the city – this is the hillfort of Dzelen'gora, where Cherkasy Castle was located.

Keywords: Grand Duchy of Lithuania, Podil'sky Principality, Princes of Koriatovichi, Cherkasy Castle, 14th – 15th centuries.

Черкаси – старовинне місто на Дніпрі, яке має багату і цікаву історію. На превеликий жаль вона досі містить численні міфи і стереотипи. В першу чергу це стосується питань походження міста та перших десятиліть його існування. Більшість черкаських істориків і краєзнавців серйозно сприймають фантазії щодо заснування Черкас північнокавказькими племенами черкесів наприкінці XIII ст. (ця версія є офіційною з 1986 р., коли помпезно святкувалося 700-річчя міста), проте абсолютно не знають про безпосередній зв'язок осадження Черкас і їх початкової історії з Подільською землею [15, с. 167-168].

Традиційно місто пов'язується з історичним регіоном Південна Київщина, втім це не завжди було так. Місцевість, де постали Черкаси, знаходилася за межами держави Київська Русь, південні кордони якої на Правобережжі проходили по р. Рось. Вхідження ж міста до складу Київського князівства відбулося за часів Великого князівства Литовського (далі – ВКЛ) не раніше середини XV ст. Як не дивно на перший погляд, до цього часу Черкаси були частиною Поділля (Східного Поділля). Про це свідчать незаперечні факти.

Насправді час виникнення Черкас – після 1362 р., коли відбулася вирішальна битва на Синіх Водах. Тоді литовсько-руське військо на чолі з великим литовським князем Ольгердом Гедиміновичем перемогли золотоординців, тим самим під владу ВКЛ перейшли землі у Дністро-Дніпровському межиріччі. Існування ж Черкас у більш давні часи ще за правління великого литовського князя Гедиміна на початку XIV ст. так само, як і його «київський похід», є свідомими містифікаціями літописців і хроністів початку XVI ст. [2, с. 46-57].

Зрозуміло, що закріплення синьоводської перемоги потребувало необхідної прикордонної організації. Із літописних джерел відомо, що вже наступного року відвойовані землі від Дністра до Дніпра (майбутнє «Велике Поділля») Ольгерд передав своїм племінникам подільським князям братам Коріатовичам, а очолюване ними Подільське князівство мало стати буферною зоною між ВКЛ та Золотою Ордою. Саме із діяльністю Коріатовичів пов'язують будівництво «ланцюжка» прикордонних замків на



південних рубежах ВКЛ (Кам'янець, Скала, Вінниця, Брацлав, Сокилець, Звенигород та ін.), де Черкаси були крайнім східним форпостом (рис. 1). Як сказано у літописі: «*Ино тыи князятя Корьятевечи три браты: князь Юрьи а князь Александр, князь Костентин и князь Федор со князя великого Олгирдивым презволением и с помощью Литовския земли пошли в Подолскую землю. И тогда в Подолской земли не был ни один город ни деревомь рубленого, а ни каменем будованого. И тогда тые князятя Корятовичи пришли в Подолскую землю от татар, и боскакомь выхода не почали давати*» [26, с. 66].

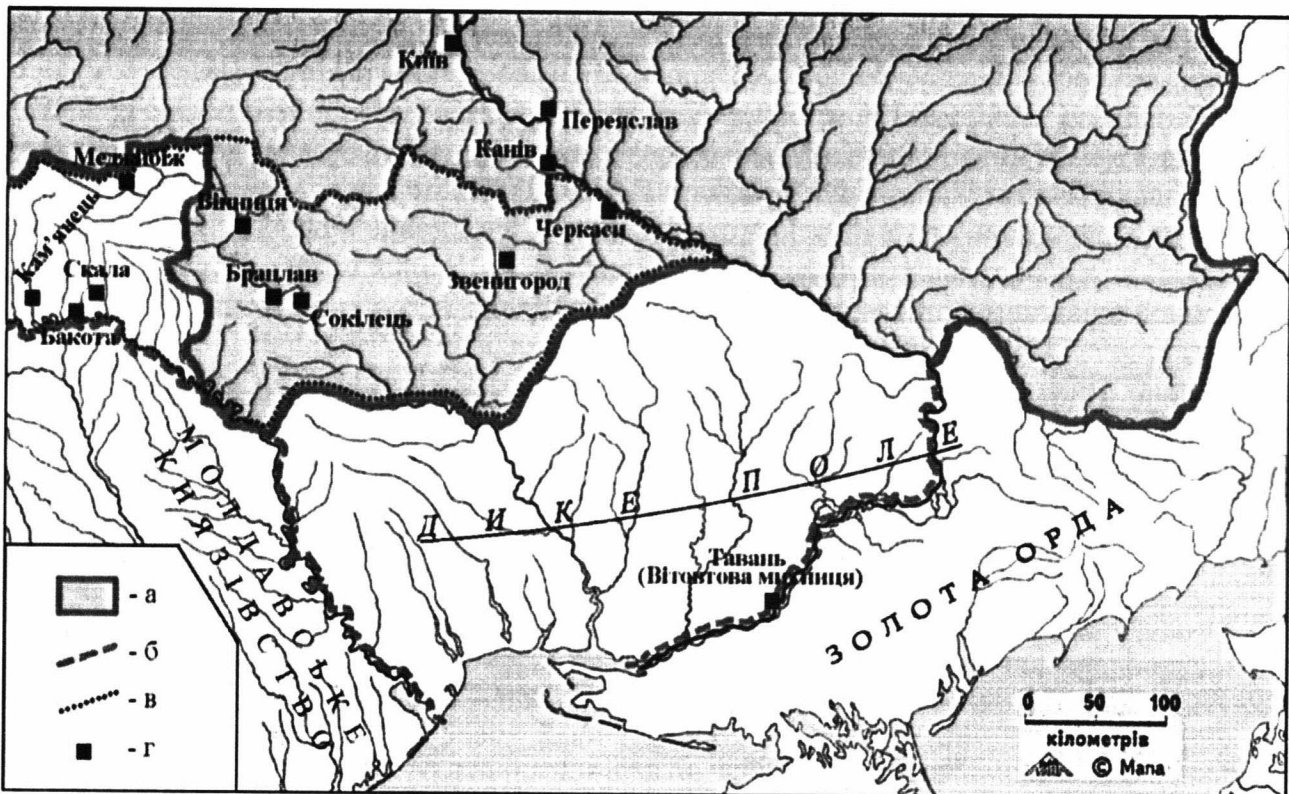
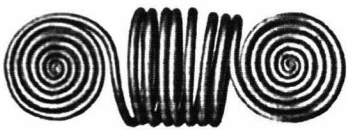


Рис. 1. Південні кордони ВКЛ у 2-й пол. XIV – сер. XV ст.: а – територія ВКЛ; б – межі територій, що тимчасово або номінально належали ВКЛ; в – межі Подільського князівства 2-ї пол. XIV ст. («Велике Поділля» Коріатовичів); г – міста

Тож перші десятиліття свого існування Черкаси перебували у складі Подільського князівства Коріатовичів. Це підтверджують наступні факти. По-перше, саме у складі подільських замків (разом із Звенигородом, Брацлавом, Вінницею, Сокильцем та ін.) їх згадано у «Списку руських міст дальніх і ближніх», писемній пам'ятці, створеній в період між 1387 та 1392 рр. [5, с. 80-81; 7, с. 173; 27, с. 218]. По-друге, першим відомим нам очільником Черкас є пан Бедрих («пан Бедрых Черкаский воевода»), слуга подільського князя Федора Коріатовича, який фігурує в документі за 1392 р. [17, с. 150].

Наприкінці XIV ст. після ліквідації удільного князівства Коріатовичів, Черкаси на короткий час відійшли до ВКЛ – його, а також Звенигород (городище неподалік суч. райцентру м. Звенигородка Черкаської обл.) за наказом великого литовського князя Вітовта у 1393 р. захоплює київський князь Скиргайло Ольгердович. Але вже за кілька років місто, як і все Східне Поділля опиняється під владою Королівства Польського: Черкаси разом із Звенигородом, як подільські («terra Podolie») міста, перераховані в грамоті королеви Ядвіги (1395 р.) [16, с. 68]. Відомий на 1409 р. черкаський староста пан Рафал зі Слупова – колишній намісник подільський [16, с. 80]. Подільські прикордонні замки були з'єднані шляхами комунікацій. Ними, зокрема, скористався польський король Владислав II Ягайло під час своєї поїздки у 1411 р.: з Києва Дніпром він доплив



до Черкас, звідки сухоходом дістався Звинигорода, Соکیلця, Каравула, Брацлава, щоб, зрештою, у Кам'янці зустрітися з великим литовським князем Вітовтом. Того ж року Черкаси разом із усім Поділлям знову потрапили під владу ВКЛ [5, с. 82] і перебували у його складі до часів громадянської війни Свидригайла (Болеслава) Ольгердовича. У т. зв. «Списку міст Свидригайла» (1432 р.) Черкаси знову знаходяться в переліку подільських замків: «*In terra podoliensi Castra Cirkassi, Zwimhrod, Sakolecz...*» [11, доп. с. 8]. Втім, як стверджував польський історик Я. Куртика, короткий час (1436/1437), коли Східне Поділля в ході «Свидригайлових війн» на короткий час опинилося під контролем Польщі, посаду старости черкаського обіймав каштелян галицький та воєвода подільський пан Міхал з Бучача («*Michaele de Czirkaschy Halicienski*»), а в той самий час його рідний брат Міхал Мужило був старостою брацлавським [31, с. 698].

Лише по закінченню громадянської війни Черкаси опиняються у складі підвладного ВКЛ князівства Київського і перестають бути подільським містом. Відомо, що київський князь Семен Олелькович (1454–1470) доручає своєму підлеглому – державцю прикордонного Черкаського замку пану Свиридову – провести розмежування південно-східних кордонів Литовської держави [1, с. 362]. З тих пір місто і стає частиною Південної Київщини.

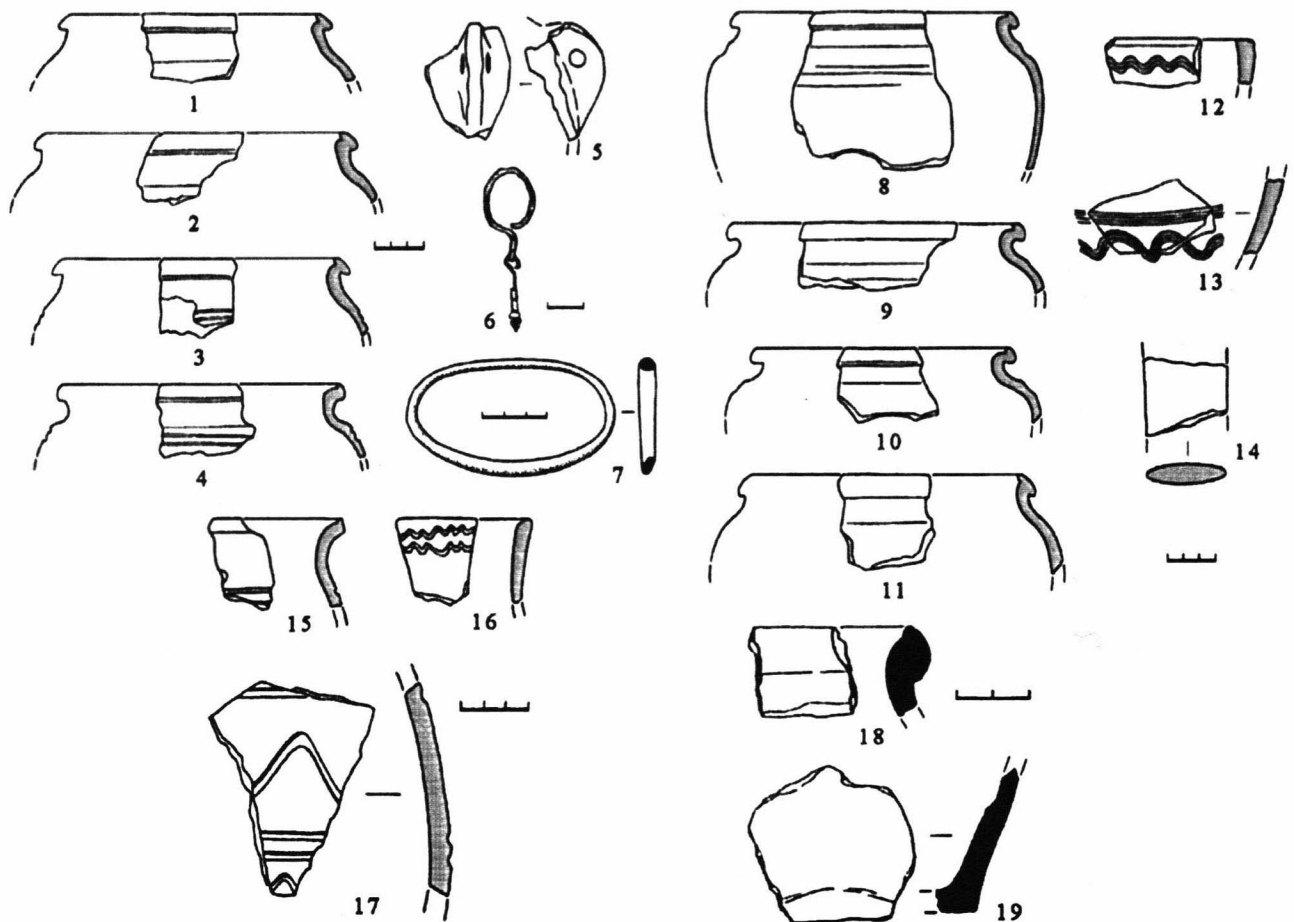
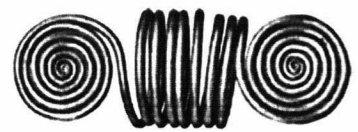


Рис. 2. Археологічні знахідки 2-й пол. XIV – поч. XIV ст. з Черкас: 1-7 – могильник Василиця; 8-14 – поселення Василиця; 15-17 – поселення в уроч. Чеховé; 18, 19 – городище Шпиль

Черкаси впродовж своєї ранньої історії (XIV–XV ст.) виконували фактично роль прикордонного східноподільського міста, котре мало укріплений замок, військову залугу і незначну кількість жителів. Саме цим можна пояснити відсутність значної кількості археологічних знахідок цього періоду. За результатами археологічних досліджень, у межах сучасного міста відомо принаймні чотири поселення – опорні пункти, що мали контролювати систему бродів і доступ з лівого берега Дніпра, на котрому ще певний час



панувала Золота Орда. 1-й пункт відомий нам як поселення Василиця, 2-й пункт – городище в уроч. Шпиль, 3-й пункт – середмістя Черкас (район Дзельногорі), 4-й – поселення уроч. Чеховé. На всіх них виявлено матеріали 2-ї пол. XVI – поч. XV ст. Всі вони прекрасно влягаються в одну оборонну лінію вздовж правого берега Дніпра з відстанню між ними близько 5 км по прямій [15, с. 77-81].

Поселення Василиця розташоване у північно-західній частині міста (м-р Дахнівський) на місці кол. с. Василиця. Воно займало піщаний острів у заплаві, обмежений руслом Дніпра та невеликою протокою, яка проходила попід корінною терасою. Пам'ятка виявлена місцевим археологом-краєзнавцем С.К. Рецем [24, с. 5-8]. Знахідки представлені фрагментами кружального керамічного посуду післямонгольсько-литовського часу (автор досліджень помилково датував її давньоруським часом). Це уламки сіроглиняних кружальних горщиків з яйцеподібним тулубом і S-подібно вигнутим профілем. Характерним є оформлення вінчика, що дещо нагадує давньоруську традицію. Вони масивні, мають валикоподібний профіль, інколи – грибоподібний. Характерною ознакою більшості горщиків є виїмка зсередини вінчика (рис. 2: 8-11). Деякі посудини мають уступ на рівні переходу від шийки до плечиків. Більша частина горщиків без орнаменту, а решта прикрашена на плечиках кількома горизонтальними прокресленими, а також хвилястими лініями (рис. 2: 13). Трапляються уламки амфорок т. зв. «київського» типу з вузьким горлом, прикрашеним хвилястими лініями (рис. 2: 12). Також знайдено фрагмент овальної в перетині ручки (рис. 2: 14).

На території кол. с. Василиця виявлені два скарби, пов'язані з цим самим поселенням. Перший – монетно-речовий – випадково знайдений у 1921 р. [6, с. 103-104, табл. XXIII]. Він складався зі срібних жіночих прикрас булгарського типу (зберігся 51 предмет) та 60 срібних золотоординських (джучидських) монет і їх наслідувань, складених у горщик. Сама посудина не збереглася, але відомо, що вона мала на дні гончарне клеймо. Ця традиція, характерна передусім для гончарства давньоруського часу, проте зберігалася до XIV – поч. XV ст. [13, с. 176-177]. Прикраси репрезентують наступні групи (рис. 3: 1): 27 застібок-сьюльгамів; 11 литих браслетів (пластинчасті, пласко-опуклі, жолобчасті, виті) з незамкненими розклепанними кінцями, прикрашеними орнаментом; 8 щиткових перснів (два з них зі скляними вставками); три дротяні кільця-сережки зі зведеними кінцями (один з них зі спіральним завитком на одному кінці, інший – зі стилізованою головою дракона або змії); один кулястий гудзик; дископодібна застібка-фібула з отвором посередині [25, с. 36-42, іл. 1-7].

Монетну частину скарбу репрезентують срібні золотоординські дірхеми (данги) династії Джучидів (37 екз.) та місцеві наслідування джучидських монет (13 екз.); решта – не визначено. Найранішою монетою скарбу є данг Джанібєка з позначенням двору «Сарай ал-Джедід» і датою 747 р. Х. Одна з монет – данг Бердібека, карбування Гюлістану, 759 р. Х. – має надкарбування «законний», час накладання якого – 1370-і рр. Найпізнішими монетами є 7 дангів Мухаммед Булак-хана, що карбували в Орді в 777 р. Х. (1375/76 рр.) [8, с. 119]. Підроблені дірхеми, які наслідують данг Джанібєка, карбування Гюлістану, 753 р. Х., виготовляли на території Київського князівства за правління Володимира Ольгердовича (1362-1394) і перебували в грошовому обігу українських земель у 2-й пол. XIV ст. [29, с. 230-231]. Тож за монетами час приховання Василицького скарбу можна визначити в проміжку між 1376 та 1380 рр. [8, с. 119]. Другий Василицький скарб, також виявлений нібито в 1920-х рр., складався з десятка монетних гривень т. зв. «новгородського» типу (срібних видовжених брусків, вагою бл. 190 г), складених до мідної посудини (у Черкаському обласному краєзнавчому музеї зберігаються чотири цілих і одна половина гривні) [30, с. 48-49]. Обриси василицьких зливків (рис. 3: 2) дещо подібні до човноподібної форми, що характерно для «татарських» гривень, які трапляються в скарбах Поволжя. Новгородські й татарські

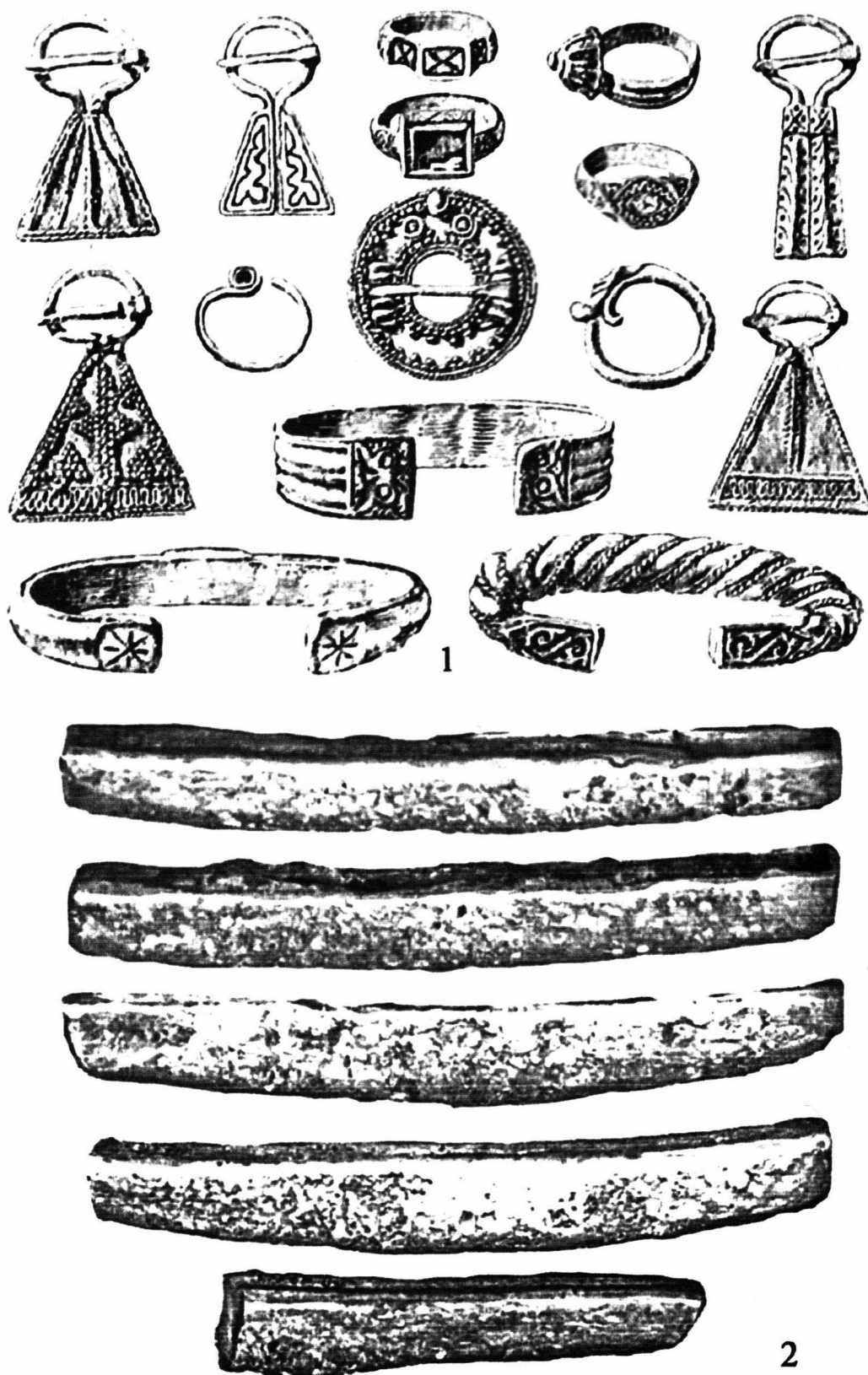
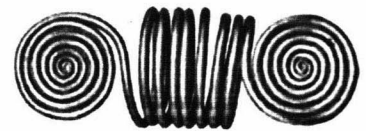


Рис. 3. Василицькі скарби

гривні з'явилися в грошовому обігу на території сучасної України після монголо-татарської навали (з 2-ї пол. XIII ст.), їх використовували аж до поч. XV ст. [10, с. 82-83]. До речі, неподалік Черкас фіксуються і нумізматичні знахідки подільської чеканки – срібний напівгрош князя Костянтина Коріатовича, знайдений коло с. Трушівці Чигиринського р-ну Черкаської обл. [30, с. 52].



Поруч з поселенням Василиця С.К. Рець виявив ґрунтовий могильник того ж часу [22, с. 24-25], який згодом дообстежувався Д.П. Куштаном [14, с. 9]. На могильнику досліджено три поховання. Їх здійснено в неглибоких прямокутних ямах. Небіжчики лежали випростано на спині, головою на захід та південний захід; руки простягнуті вздовж тулуба або складені на животі. Лише одне з трьох поховань виявилось інвентарним: у похованні жінки (№ 1) біля лівої скроні знайдено мідну дротяну сережку у вигляді знака питання зі скляною підвіскою-намистиною (рис. 2: 6). Сережки подібного типу є найпоширенішими в комплексах золотоординського часу і належать переважно до XIV ст. [28, с. 39-40, рис. 6], але також зустрічаються в об'єктах литовського періоду на теренах України та Білорусі [3, с. 290-291, мал. 184: 27-30, 36-39; 9, с. 239, рис. 111].

У культурному шарі поселення траплялася кераміка, аналогічна тій, яка знайдена на поселенні: кружалні горщики із характерним вінчиком (рис. 2: 1-4), уламок амфорки «київського» типу із вертикальними ручками-вушками з отвором (рис. 2: 5). Окрім кераміки, поблизу могильника знайдено велику овальну бронзову рамку від пряжки (рис. 2: 7). Там само виявлено сліди металургійного виробництва у вигляді шматків криці та шлаків. Керамічний комплекс, що походить із могильника та поселення Василиця, має аналогії на інших пам'ятках післямонгольсько-литовського часу і належить до 2-ї пол. XIV – поч. XV ст. [9, рис. 8-10, 49, 60, 67, 74, 75; 13, рис. 5; 6; 18, с. 24, іл. 1]. Не суперечить цьому й датування обох Василицьких скарбів.

Аналогічна кераміка (рис. 2: 18, 19) походить із городища в парку «Сосновий бір» (кол. «Ювілейний»), в уроч. Шпиль (коло готелю «Турист»). Пам'ятка розташована між Василицею і центром міста [23, с. 11, рис. 35: 9]. Невеличке городище, споруджене ще у пізньоскіфський час, найімовірніше, використовувалося на межі XIV–XV ст., як спостережний пункт.

Поодинокі фрагменти кераміки 2-ї пол. XIV ст. трапилися і в центральній частині Черкас: поблизу Пагорба Слави (рис. 4: 2, 3) [20, с. 4-5, фото. 1: 1, 2] та біля підніжжя Дзеленьгори [19, с. 2-4]. Вони також ідентичні василицьким. Окрім того, на березі Дніпра, біля Пагорба Слави, знайдено джучидський дірхем Джанібєка, карбований у Гюлістані, 753 р. Х. [30, с. 49]. «На Дніпровій кручі» в районі міста виявлено мідний хрест та срібну джучидську монету Шадібек-хана (1399–1407) [10, с. 88]. Біля підніжжя Дзеленьгори (по узв. Старособорному) знайдено велику бронзову сережку, що має вигляд розімкнутого дротяного кільця діаметром 3,2 см, до нижньої частини якого за допомогою тонкого дроту кріпилися три ажурні кульки філігранної роботи (збереглася одна) (Рис. 4: 5). Цю прикрасу дослідники спочатку зарахували до XIII–XIV ст. на підставі її подібності з давньоруськими трикульчастими сережкам «київського» типу [4, с. 115; 21, с. 92]. Втім, між ними є принципова відмінність: на давньоруських сережках кульки-намистини нанизано на дужку, а в сережки з Черкас – підвішені шляхом прикручування дротом. Черкаська сережка не може датуватися добою Київської Русі, адже прикраси подібного типу мають інші хронологічні рамки і ареал розповсюдження. Аналогії до неї вдалося знайти серед матеріалів середньовічних Польщі, Литви та Білорусі, де вони відносять до кін. XIV – поч. XV ст. [3, с. 290, мал. 184: 33, 34; 32]. Також під Дзеленьгорою виявлено металеву шпору [19, с. 1], яка так само може бути зарахована до литовського часу [3, с. 282, мал. 175: 5-11]. Неповдалі Дзеленьгори, біля готелю «Дніпро» (вул. Верхня Горова, 13), у ході археологічних розкопок у культурному шарі знайдено мідну пряжку, яка належить до післямонгольсько-литовського часу [15, с. 80-81, рис. 111]. Вона має овальну рамку, вузький прямокутний «приймач», за допомогою якого з'єднувалася з ремнем, рельєфний декор у вигляді зубців (рис. 4: 4). Пряжка має аналогії серед золотоординських матеріалів XIV ст. [28, с. 44, рис. 7]. Господарчу яму з керамікою поч. XV ст. досліджено біля підніжжя Дзеленьгори по узв. Старособорному, 3 (рис. 4: 6-15) [15, с. 83, рис. 112].



Таким чином у середмісті Черкас найбільш ранні матеріали (кін. XIV – поч. XV ст.) локалізуються навколо Дзеленьгори – на території посаду первинного Черкаського замку. Саме городище-замчище Дзеленьгора розташоване на найбільш висунутому в бік

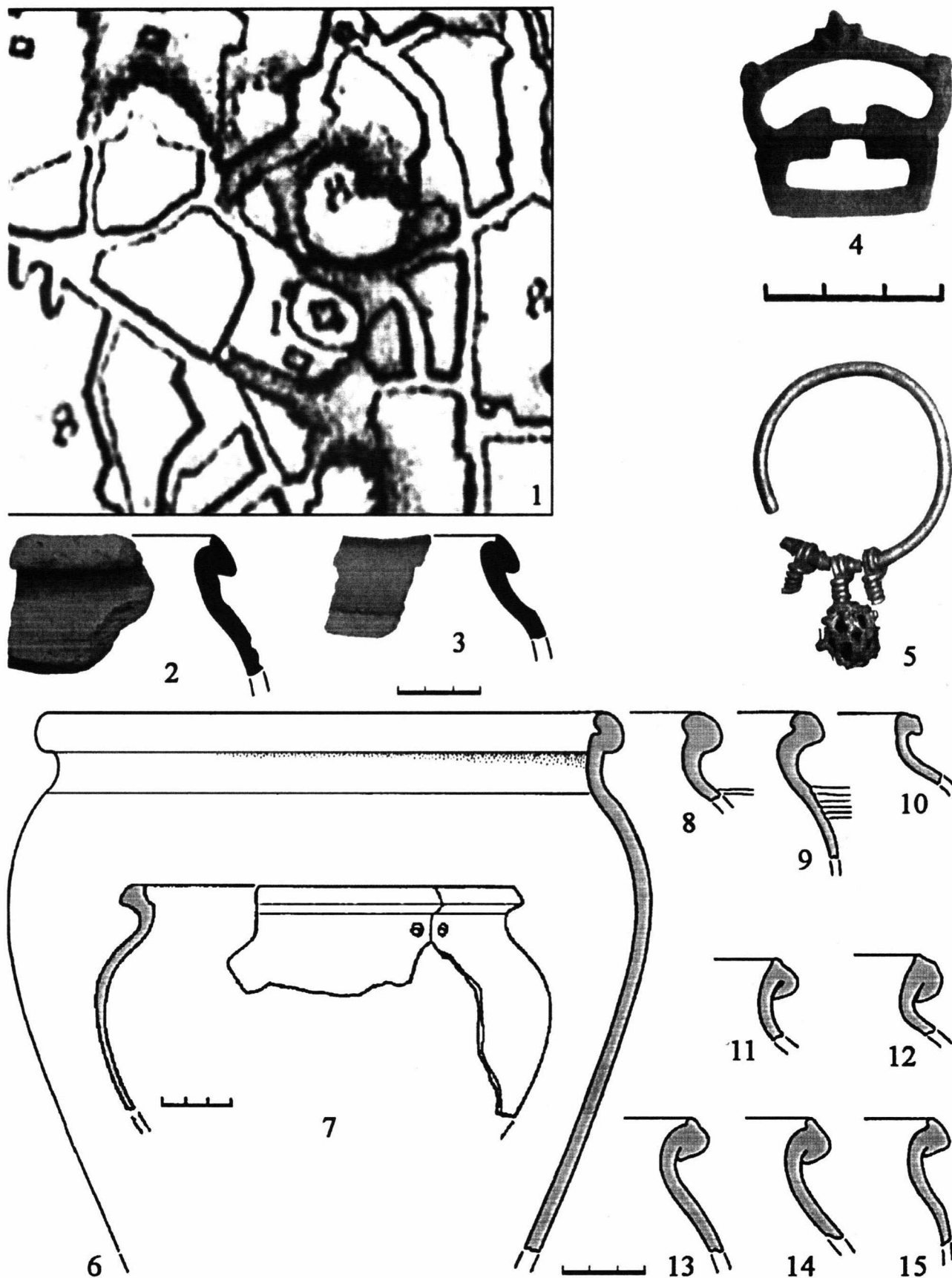
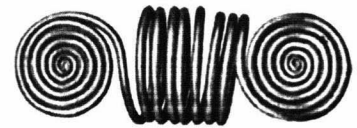


Рис. 4. Черкаський замок на Дзеленьгорі: 1 – на плані міста 1800 р.; 2-15 – археологічні знахідки 2-й пол. XIV – поч. XV ст. з околиць замка; 2, 3 – коло Пагорба Слави; 4 – по вул. Верхній Горівій, 13; 5 – з узв. Старособорного; 6-15 – по узв. Старособорному, 3



Дніпра мису між сучасними вул. Розкопною та узв. Старособорним [15, с. 81-82]. Назва гори пов'язана з колись розташованою а ній дзвіницею Миколаївської церкви, згаданої в описі Черкаського замку 1552 р. (зараз на її місці розташований Будинок природи). На плані Черкас 1800 р. видно, що площадку на краю мису відгороджує з напільного боку дугоподібний рів (сучасний Старособорний узвіз). Замчище мало неправильну округлу форму діаметром близько 80 м (площа 0,5 га) (рис. 4: 1). На ньому й знаходилася невеличка дерев'яна фортеця – прикордонний форпост Східного Поділля XIV–XV ст.

Фрагменти кераміки 2-ї пол. XIV ст. (рис. 2: 15-17) зафіксовані ще на одному місцезнаходженні – багаточаровому поселенні на перехресті вул. Героїв Сталінграда і Нижньої Горової (навпроти річкового вокзалу, біля витоків бувшої р. Чехова) [22, с. 20, рис. 7: 8]. Воно знаходиться на південний схід від центру міста на невисокому мису корінної тераси.

Отже, спираючись на археологічні матеріали, виявлені на території Черкас, можна з впевненістю говорити про заснування міста у 2-й пол. XIV ст., а точніше після 1362 р. Спочатку на узбережжі Дніпра існували принаймні чотири поселення (опорні пункти), які вже на рубежі 1370–80-х рр. зникають, а їх населення концентрується навколо Дзеленьгори, де знаходився укріплений Черкаський замок і посад. Впродовж наступних десятиліть його околиці поступово залюднювалися і врешті-решт на 1390-і рр. документальні джерела фіксують існування міста, яке виконувало функцію прикордонного (митного та військового) форпосту, покликаний відбивати загрозу з боку Дикого поля. Час появи Черкас збігається із виникненням інших подільських замків. Керамічний комплекс, здобутий під час археологічних досліджень у Черкасах, знаходить аналогії серед матеріалів розкопок Сокильця на Південному Бузі. На основі останніх М. Кучера теж дійшов висновку, що «виникнення Сокильського замку слід віднести до другої половини XIV ст. (після 1362 р.), коли згідно з літописними даними при подільських князях Коріатовичах було розпочато будівництво фортець для відсічі татарської загрози» [12, с. 213]. Таким чином і поява дніпровських Черкас та їх рання історія нерозривно пов'язані з Подільською землею.

Джерела і література

1. Акты Западной России. – Т. II: 1506–1544. – СПб., 1848.
2. Антонович В.Б. Монографии по истории Западной и Юго-Западной России. – Т. I. – К., 1885.
3. Археологія Беларусі: у 4-х тамах. – Т. 4: Помнікі XIV–XVIII ст. – Мінск: Бел. навука, 2001.
4. Беляева С.А. Южнорусские земли во второй половине XIII – XIV вв. (по материалам археологических исследований). – К.: Наук. думка, 1982.
5. Білецька О. Поділля на зламі XIV–XV ст.: до витоків формування історичної області. – Одеса: Астропринт, 2004.
6. Василицький скарб // Коротке звітлення ВУАК за археологічні дослідження року 1925. – К., 1926. – С. 103-104.
7. Грушевський М.С. Історія України-Руси: В 11 т., 12 кн. – Т. IV: XIV–XVI віки – відносини політичні. – К.: Наук. думка, 1993.
8. Зразюк З.А., Строкова Л.В., Хромов К.К. Монетно-вещевой клад третьей четверти XIV века из с. Василицы, Черкасского района Черкасской области (монетная часть) // Восточная нумизматика в Украине. – Ч. II: Монеты джучидов и сопредельных государств в XIII–XV вв. – К.: Купола, 2007. – С. 118-127.
9. Івакін Г. Історичний розвиток Києва XIII – середина XVI ст. (історико-топографічні нариси) – К., 1996.



10. Котляр М.Ф. Грошовий обіг на території України доби феодалізму. – К.: Наук. думка, 1971.
11. Коцебу А. Свитригайло, великий князь литовский, или Дополнение к историям Литовской, Российской, Польской и Прусской. – СПб., 1835.
12. Кучера М.П. Середньовічне городище біля с. Соکیلці на Південному Бузі // Археологія. – 1965. – Т. XIX. – С. 214-220.
13. Кучера М.П. Про одну групу середньовічної кераміки на території УРСР // Слов'яно-руські старожитності. – К.: Наук. думка, 1969. – С. 174-181.
14. Куштан Д.П. Звіт про археологічні розвідки у Черкаській області за 1999 рік. – НА ІА НАНУ. – № 1999/11
15. Куштан Д., Ластовський В. Археологія та рання історія Черкас. – К.–Черкаси: ІА НАНУ, 2016. – 290 с.
16. Михайловський В. Еластична спільнота. Подільська шляхта в другій половині XIV – 70-х роках XVI ст. – К.: Темпора, 2012.
17. Новая грамота князя Федора Кориатовича 1392 г. // Беларуская даўніна / Ред. Ю. Микульский. – Вып. 1. – Минск, 2014. – С. 147-150.
18. Оногда О.В. Керамічні комплекси XIV–XVI століть з розкопок на території Старого Арсеналу // Лаврський альманах. – Вип. 21 (Спецвип. 8): Печерська фортеця та Київський Арсенал: нові дослідження. – К., 2008. – С. 24-31.
19. Петрашенко В.А. Отчёт о разведочных работах в городе Черкассы и его окрестностях в 1982 г. – НА ІА НАНУ. – № 1982/36.
20. Пономаренко М.Ф. Експедиція «Черкаси-1981». Звіт. – НА ІА НАНУ. – № 1981/151.
21. Приходнюк О.М., Пономаренко Л.М., Рець С.К. Археологічні пам'ятки в Черкасах // Археологія. – 1974. – Вип. 14. – С. 91-93.
22. Рець С.К. Звіт про археологічні розвідки і спостереження в районі м. Черкаси 1996 р. – НА ІА НАНУ. – № 1996/71.
23. Рець С.К. Звіт про археологічні розвідки в Черкасах 1997 р. – НА ІА НАНУ. – № 1997/116.
24. Рець С.К. Звіт про археологічні розвідки і спостереження в районі м. Черкаси 1998 р. – НА ІА НАНУ. – № 1998/104.
25. Строкова Л. Золотоординський скарб з Василиців // Пам'ятки України: історія та культура. – 2006. – Спецвипуск. – С. 34-43.
26. Супрасльська летопись // Полное собрание русских летописей. – Т. 35. – М., 1980.
27. Тихомиров М.Н. Список русских городов дальних и ближних // Исторические записки. – Т. 40. – М., 1952. – С. 214-259.
28. Федоров-Давыдов Г.А. Кочевники Восточной Европы под властью золотоордынских ханов. Археологические памятники. – М.: Изд-во МГУ, 1966.
29. Хромова І. Монетне карбування на території Середнього Подніпров'я від наслідувань до офіційних емісій. Питання іконографії // Український історичний збірник. – 2012. – Вип. 15. – С. 229-237.
30. Шостопал А.В. Скарби Черкащини. – Черкаси: Вид. П.С. Андрощук, 2007.
31. Kurtyka J. Wierność i zdrada na pograniczu. Walki o Braclaw wiatach 1430–1437 // Historia vero testis temporum. – Kraków, 2008. – S. 675-714.
32. Pilių tyrimo centras „Lietuvos pilys“. – URL: http://www.lietuvospilys.lt/images/radiniai/papuosalai/VR02_5M1196.jpg