

25.688/17

Бібліотека: „Новий Світ” Ч. 17.

Alexius Curcius:

**AN OUTLINE OF PREHISTORIC RECORDS**

Олексій Курцій

**НАРИС**  
**ПЕРЕДІСТОРИЧНИХ**  
**ПОДІЙ**

З 30 образками.

Переклав М. Стечишин.



Ціна 40 ц.

Монреал, 1918.

НАКЛАДОМ ІВ. ГНИДИ. — В ДРУКАРНІ НОВИЙ СВІТ.

2031

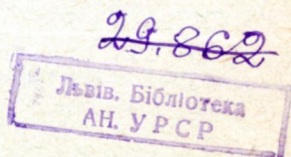
—

X

200/13

Бібліотека: „Новий Світ” Ч. 17.

Олексій Курцій



**НАРИС** \_\_\_\_\_  
**ПЕРЕДІСТОРИЧНИХ**  
\_\_\_\_\_ **ПОДІЙ**  
З 30 образками.



~~25.688.~~

Монтреал, 1918.

• ПАКЛОДОМ ІВ. ГНИДИ. — З ДРУКАРНІЇ НОВИЙ СВІТ.

NOWYJ SWIT, BOX 1051, MONTREAL, QUE., CANADA.

9(1)

Львівська бібліотека  
АН УРСР  
№ И 63989

## 1. Жерела історичних і передісторичних подій та обсяг послідних.

Коли хочемо довідати ся, як виглядало жите перед сто роками, то маємо перед собою легку задачу. Хотячи довідати ся, що вмiли і про що знали люди перед сто роками, вистарчить переглянути наукові книжки з перед сто лiт. Хотячи довідати ся, що в тих часах люди думали і чули, які були їх погляди і звичаї, вистарчить переглянути оставлені ними письма і друки з тих часів. Бажаючи довідати ся, як мешкали, вистарчить оглянути дома і знаряди з того часу. Хотячи довідати ся, який мали характер люди з перед сто лiт в даній місцевости, які пристрасти руководили ними, вистарчить подумати над тим, за що між собою бороли ся, за що і кого убивали, кому і за що ставили памятники, кого і що любили, кого і що ненавиділи, які війни провадили і за що, які права установляли і як їх стерегли, які видавали вирокі у судах.

Довідати ся про те все не дуже тяжко з мійських і судових актiв, з друкованих і писаних письм, з листiв, з памятникiв, що писали їх ті, які тоді жили, а тепер лежать у могилах.

Певна річ, що довідуючи ся про щось з дав-

них, старих письм, треба звертати увагу на те, чи той, що оставив по собі писемне свідоцтво, міг знати правду, чи був здібний і чи хотів написати правду, бо коли не заховаємо тої осторожности, то не викриємо правди з перед сто літ, а брехню і ману без вартости, що нічого не навчуть і тільки в блуд впровадять.

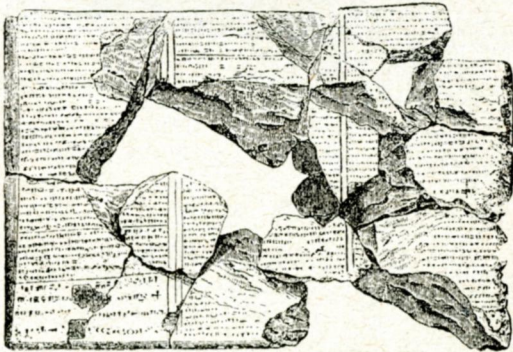
Коли розширимо свою цікавість і забажаємо ще довідати ся, як виглядало багатство людей перед сто роками, вистарчить переглянути рахунки з тих часів, рід, розміри і стопу тодішних податків, ціни з тих часів, наконець пізнати способи і розміри торгівлі, оглянути старі машини і знаряди, щоби довідати ся про способи і розміри втворюваня.

Про все те, що висше згадано, будемо могли по трохи довідати ся з уст малої громадки людей, розсіяних по світї, що вродили ся перед більше, чим сто років і дожили до нинішних часів, не траючи памяти.

Але як схочемо дослідити, як виглядало жите перед двіста роками, то наочних свідків в таким випадку зовсім забракне, бо рідко люди можуть прожити сто кількадесять літ, а дві сотки літ ніхто не пережив. Писемних, друкованих свідоцтв, будинків, знарядів, річий, машин, актів покаже ся багато менше, бо одні з них понищили війни, інші пожар і повінь, ще інші людська недбалість і неосторожність, знов інші зігнили у вогкості, спеліли на воздуху, або розніс їх вітер. Остаточно, чим давнійше, тим менше писали і друкували, тим

менше читали, бо людей, що вміли читати і писати, було менше, а спосіб друкування був більше коштотвний і нездарний.

Коли схочемо відтворити в описі ще давнійші часи, то будемо находити щораз меншу скількість свідоцтв в виді річий, письм і друків. Тож коли схочемо представити собі, як виглядало жите пр. перед сімсот роками, то друкованих свідоцтв цілком нам забракне, бо в тім часі не вміли ще дру-

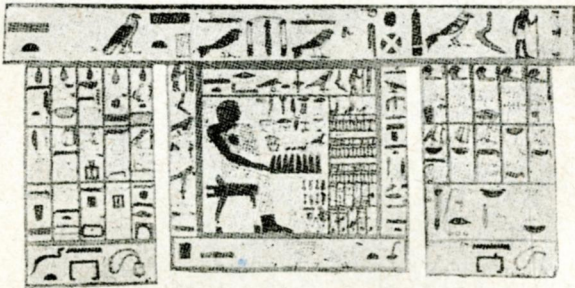


Обр. 1. Клинове письмо.

кувати, а писемних свідоцтв покаже ся дуже мало, бо мало було письменних, бо уживали паперу, що скоро нищив ся, або вживали замість паперу відповідно виправлених баранячих скір, званих перґаміном, які хоть сильні і трівкі, не були в загальнім ужитю з причини дорожнечі.

Ліпше е з писемними свідоцтвами деяких країв і народів з часів багато давнійших, а то завдяки тому, що письмо в виді клинів (Обр. 1.) або

упрощених рисунків, званих гієрогліфами (Обр. 2.), рито на камені, на цеглі, або мальовано на стінах дуже сильних будівель, або вкривано письмом плати лика, старанно забезпеченого від гниття і переховуваного разом з забальзамованими трупами, які обвивано тим записаним ликом.

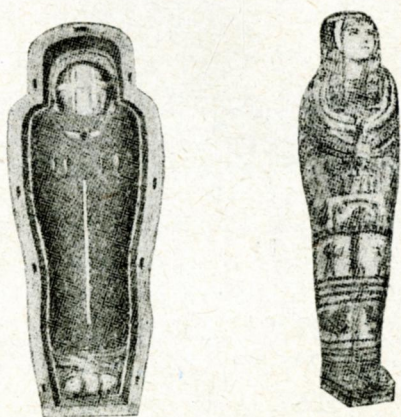


Обр. 2. Гієрогліфи.

Для безпеки і охорони так приряджених трупів, званих муміями (Обр. 3.), будовано великанські камяні гроби, деякі в виді камяної гори, в середині вижолобленій, і там складано визначних небіщиків. Сі гроби є звісні під назвою египетських пірамід. Так переховано письмо в Асирії і старинній Вавилонії і в стариннім Єгипті.

Завдяки сему способови дійшли до відомости жиючих нині людей писемні свідoctва, добуті з гробів, відчитані на стінах давних святинь і королівських палат. Ті свідoctва сягають менше-більше часів 7,000 літ тому назад. В сім місци належить





Обр. 3. Мумія.

ся додати, що нинішні люди мають ще один рід писемних свідоцтв в виді ріжнобарвних ниток, повязаних в систему вузликів. Є се т. зв. „вузликове письмо“ (Обр. 4.), оставше по старинних мешканцях Перу, винищених наїздниками і авантурниками еспанськими авантюристами. Що за відомости заключають ті писемні свідоцтва, про що вчать, до тепер ще незвісно, бо нікому ще не вдало ся відчитати сего письма. Незвісно також, до як давних часів відносять ся ті писемні свідоцтва. В мові Перувіяняців називає ся те письмо „квіпу“.

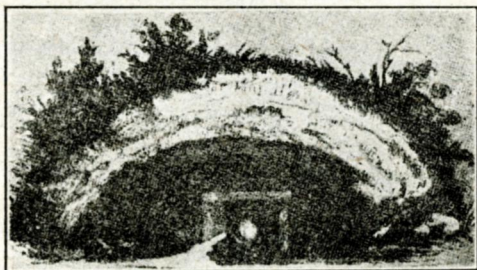


Обр. 4. Вузликове письмо.

В кождім разі, як чоловік схоче доходити, як виглядало жите перед вісьмома тисячами літ, то знайде ся в тім положеню, що не натрафить вже ніяких писемних свідоцтв, що могли би його щось про се поучити, бо в тім часі не було ще письма ані у одного зі звісних давних народів. Заледви

останки давних осель, покритих осадами, або руїни давних міст, засипаних летучим піском, старі гроби, рисунки, різьби і образи на стінах, нарешті останки найріжнійших знарядів, предметів і прикрас складають вже лиш свідoctво про жите давних своїх властителїв.

Однакож чоловік старає вдерти ся в ще давнійші часи, коли не тільки не будовали міст, анї святинь, анї палат, анї гробів, не тільки не послуговували ся



Обр. 5. Перекрій гробового кіщця з Данії. В нїм находить ся скриня з урною пошельницею з епохи бронзу.

ніяким письмом, алє навіть не вмїли будувати не то трєвалих але й нетрєвалих мешкань. В подібнім випадку, розумїє ся, не можна відкрити на поверхнї землї слїдів чоловіка з так давних часів: хочачи до них дійти, треба розкопувати гроби (Обр. 5.) і з того всього, що найде ся в такім запалім і перегнилім гробі, треба відгадувати жите чоловіка з предавних часів.

Часи такі давні, що можемо пізнати їх з писемних свідoctв, називають ся історичними часами,

а давніші, які можемо відгадувати тільки з викопалин, називають ся передісторичними часами. Очерк тих часів є від появи людської мови до хвилини винайдення першого письма.

Передісторичних гробів є мало на світі і трудно розпізнати місце, де вони знаходять ся. Мало їх є, бо в тих давніх часах з причини нездарних способів здобування поживи мало людей могло вижити на поверхні землі, а тим самим не могли близько себе жити. Тож і небагато могли бути похоронені, головню, коли звернемо увагу на те, що значна часть гинула без вісти неприродною смертю, що дикі звірята пожирали їх.

Пам'ятати треба й се, що гроби і останки в них підлягають природному і випадковому знищенню по стільки тисячах літ, поки їх відкриє ся. Рівнож нема на тих гробах ніяких знаків, по яких би можна їх пізнати, а як які й були, то затерли ся.

Тож найчастійше при копанню землі під фундаменти, при копанню каналів, при перебиванню тунелів, при висипуванню залізничних насипів, або й зовсім випадково відкриває ся передісторичні гроби, а до розкопування їх треба брати ся уміло. В разі відкриття гробу або передісторичних останків не повинно ся нічого рухати, але повинно ся покликати особи досвідчені в справах того рода, що би не знищити і не зіпсувати відкритих останків. Всеж належить звернути увагу на те, що люди, які вже мали гроби і гробали померших, посунули ся були наперед в розвою, бо гробане померших є вже доказом якоїсь єдности між ними та істнованя якоїсь релігії. Скорож ті люди визнавали якусь ре-

лігію, то мусіли й мали якісь поняття про явища, що заходили в їх оточення, і робили висновки, застановляючи ся над тими явищами. Таке поняття могло бути мильне і незгідне з науковою правдою, але доказує, що особа перестала вже жити без думки.

Крім сего викопалини з менше давних гробів, різнородної будови, з яких одні мають в собі попел спалених небіщизів і інші кістяки, доказують, що люди з тих гробів провадили заміну торговлю, бо серед викопалин находимо предмети незвісні на місци їх найдень, а спроваджені з віддалених місць, де їх виробляло ся і громадило ся. Так приміром могили, які розкопав Шліман в Мікенах, мали в собі нашийники з бурштину, який викидає на беріг Балтійське море. Мушлі, що служили для прикрас, а найдені в бельгійських печерах долини Лесі, могли походити тільки з Шампанії, віддаленої 400 до 500 кілометрів, а нефрит, уживаний, як матеріал на вироби, міг походити тільки з середньої Азії, бо в Європі його нема. Знов те, що предмети, віднаходжені в таких гробах, бувають покриті гарними окрасами, свідчить вже про значну зручність, про помисловість, фантазію і смак, є доказом, що не міг їх виробляти дикий чоловік з виключно звірячими потребами.

Отже як захочемо довідати ся про чоловіка ще давнішого, який, будучи більше подібним до звірини, провадив більше звіряче жите, то не будемо могли судити про него з викопалин у передісторичних гробах, а мусимо шукати інших слідів його стародавнього істновання, того істновання, підчас якого чужі йому були села і міста, які свідчать

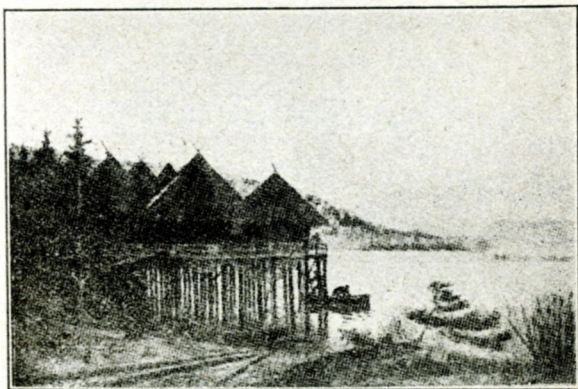
про громадське жите і уряджене, чуже йому було письмо, чужі йому були всякі будівлі а навіть гроби, ті найперші прояви релігійного культу. Коли в тім очерку людського істнованя приписує ся первісному передісторичному чоловікови посідане релігії, то виключно на основі виrozumованого домислу, а не на підставі дійсних слідів релігійного культу, які-б він полишив, бо таких нема.

З причини, що так чоловік, як і звірина може легше жити близько води, чим далеко від неї, звернено пильну увагу на морські береги, на береги і корита давних і нинішних рік і озер, як рівнож на печери, що повиполікувала вода у скалах, іменно в тім переконаню, що там найлегше вдасть ся найти сліди осель первісного чоловіка.

Здогад показав ся вдачним. В бельгійських печерах, в місцевости Спі, Фурфоз, в печерах Франції, в місцевостях Кро-Маньон, Перігор, в печерах долини Везери, в печері Неандерталю, в сусідстві Дісельдорфу, в Тавбах під Ваймаром в Німеччині, в Крапині в Австрії і в чеських, моравських та галицьких печерах, як рівнож в многих інших місцевостях, які тут годі й вичислити, найдено сліди чоловіка з дуже давної доби.

В тих печерах, засипаних піском, виповнених намулом, найджено обгризені, обсмалені, або понатинані кости звірят, що давно вигинули, камяні і кістяні знаряди, останки огнищ, різьби і рисунки на кости, часом останки кістяків і інші докази істнованя печерного чоловіка забутих часів. Рівнож на берегах рік і моря в Данії, Франції, Ірляндії, Португалії, Бразилії, Чілі, Флориді, Месечусетс, Япа-

ну, Камбоджі і інших країв подибувано великанські кухонні стоси, утворені з різних відпадків, а головню з відпадків по їдальних мякунах (на пр. *mytilus, cardium*), яких поїли передісторичні люди, wraz з іншими останками. Ті стоси мають нераз по 500 метрів довжини до 3 метрів височини і до 150 метрів ширини і мають данське імя „кіекенмодінг-ів”. З причини, що ті стоси містять в собі не-



Обр. 6. Видляд мешкань над водою в Швайцарії в передісторичних часах.

здарні камяні знаряди, вироблені людськими руками, часом останки кістяків та інші сліди передісторичного чоловіка, розкопують їх і слідять уважно.

Над альпейськими озерами Швайцарії і Італії і над озерами інших країв, близько берегів, відкрито останки стовпів, на яких, як переконано ся, були побудовані наводні мешканя передісторичного чоловіка. (Обр. 6). Поміж тими стовпами найдено ос-

танки тканин, виплетених з трави, кам'яні і кістяні знаряди, глиняні начиння і інші сліди життя і діяльності чоловіка з мрачної минувшини.

Коли нагромаджено дуже багато викопалин того рода, коли роздумано над обставинами, серед яких їх находило ся, коли угруповано їх, після порівнянь, щодо вигляду, матеріялу, з якого були зроблені, щодо свого призначеня, щодо досконалости, викінченя і прикрас, явило ся питане: з як давних могли вони походити часів, а також котрі з них є вчасніші, а котрі пізніші?

Вскорі стала згода на тім, що кам'яні викопалини, до яких не треба було попередного знаня, ані досвіду, аби їх обробити, є давніші від металевих. Ординарні, занадто прості в своїй будові, грубо оброблені і отесані знаряди признано за давніші від вигладжених і інтелігентніше обдуманих. О скільки нема прикмет перемішаня, то викопалини в старших і глибших верствах землі признано за старші від молодших і плиткіших. Менше досконалі раховано за давніші, чим більше досконалі.

Викопалини, найдені побіч останків по давніших звірятах в даній місцевости принято уважати за давніші від тих, які находжено в товаристві останків менше давних звірят і рослин. Остаточо менше розмаїті викопалини узнано за давніші від тих, де є велика розмаїтість предметів, як пр. монети, перстені і т. п.



## 2. Історія землі в звязи з історією прачоловіка.

Найдених річий і непропадаючих останків по первіснім чоловікови, якого можна би назвати прачоловіком, не оглядано незалежно від місця та предметів, що находили ся в сусідстві або були змішані з ними. Робило ся те в переконаню, що річи, які находять ся біля себе в однім місци, можуть походити менше-більше з того самого часу. Історія прачоловіка тісно звязана з послідними очерками історії землі, отже тут треба пригадати собі засадничі дані про історію землі.

Коли не вдоволимо ся питанєм, як нині виглядає поверхність земської кулі враз з тим всім, що до неї відносить ся, і запитаємо, яка була та поверхність в близшій і дальшій минувшині, то зараз ряд доступних спостережень навчить нас, що та поверхність в ріжних часах багато ріжнилася і навіть тепер підпадає повільним змінам. При умілім вишколеню можемо над сподіванє много відчитати з минувшини землі, приглядаючи ся уважно тому, що є доступне до нашого спостеріганя.

Коли на низиннім суходолі, або навіть на горах находимо останки морських звірят в виді спрасованих вапнякових і кременкових осадів, зложених з панцирів і ослон, то можемо звідси вносити, що дане місце в минувшині становило морське дно.

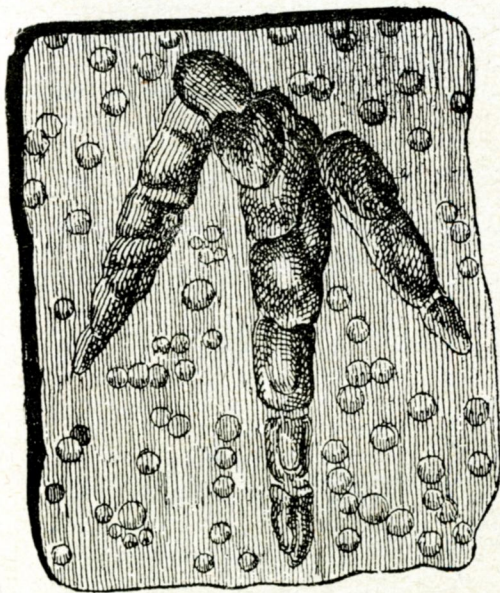
Коли на дні моря викривасмо пні сухоземних дерев, або останки будинків та звірят, то маємо право вносити, що нинішнє морське дно муїло колись бути сухою землею.

Та не лише такі ясні і разячі зміни на поверхнонн землі можна нині ствердити на основі тревалих наслідків, які полишили за собою сї зміни. Нині можна пізнавати при прихильних обставинах навіть такі події з минувшини землі, що по них затирали ся слїди.

Слїди крапель дощу, відтиснені на кам'яних плитах, слїди ніг вигинувших звірят (Обр. 7.), їх кал, останки костий, відтиски звірят і рослин, а навіть відтиски комах, навіть так мягких як важка, дає ся нині віднайти і ужити як свідоцтво, що говорить про минувшину землі.

На першій погляд виглядає се на байку і неправдоподобність. Як пр. така ко-

*Вісб.*



Обр. 7. Відтиск на камені крапель дощу і сліди вигинув-  
шої звірини, що називала ся „Бронтозоум“.

29.862  
Львів. Бібліотека  
АН. УРСР

к. 63989.

маха, як важка, яку дитина може роздусити між пальцями, є в стані оставити по собі відтиск на камені? (Обр. 8). По ближній застанові ся загадка вияснює ся. Камінь, на яким находимо відтиск важки з того часу, як важка зазначила на нїм свій слїд, лупок, не був ще каменем, а дуже



Обр. 8. Відтиск важки на камені.

делікатним намулом. трошки висохлим, а на таким найдрібнійший волосок лишає по собі відтиск. Тож і важка, що погинула природною, чи надприродною смертю підчас дощу, або з умученя, як упала на такий підсушений намул, то відтиснула на нїм свою постать, як печатка на ляку. Коли

мертва важка звітріє, в долинку зроблену її тілом, міг вітер нанести порохів і коли намул під впливом наверствленя і тиснення спрасус ся до твердості каменя, відтиск важки остане ненарушений. В подібний спосіб в осадах рік і моря лишають по собі відтиски осівші на дні рослини і звірята, покрушені або в цілости.

О скільки ті звірята затрачували м'яккі часті свого тіла, котрі тільки виїмково могли лишити сліди свого вигляду, о стільки тверді часті, як кости, ости, мушлі, вапняні скаралуни, кремінні панцирі, кілці і пр. не могли затратити ся; такі останки або заховали ся до нині в цілости, або відтиснули свої форми на тім місци, де їх доля кинула, і на тім, що їх остаточно засинало. Професор Кляч пізнав відтиски на плиті піскового каменя, переховувані в музею міста Сідні, як сліди первісного чоловіка в Австралії. Рівнож насія і рослини, дерева і ліси предавних часів заховали ся до нині в виді спрасованім і вчасті спаленім, як поклади камяного вугля.

Виїмково може лучило ся, що сухий пісок, або вульканічний попіл засипле звірину більшого калібру, або така звірина

застрягне в невідмерзаючій землі. Тоді може приключити ся, що по многих тисячах літ вдасть ся відкопати таку звірину в висушеній і спрасованій постаті, в цілості, з захованою шерстю і м'якими частинами тіла. Є се незвичайно рідкий, майже небувалий випадок, а все таки він лучає ся. В Сибірі відкопано в такім стані звірину звану мамутом, а в Полудневій Америці 1900. р. найшов Морено в одній печері в Патагонії в подібнім стані череп і кавалок шкіри вигинувшого вже роду звірини, яку називають лїнивець.

Розслідуєнс того рода, пильно збираних, найдених річій, дало спромогу пізнати загинувші звірята та рослини і порівнати їх з тими, що живуть нині на земській кулі. Крім сего завдяки сталим слідам, які в таких випадках остають, найдено корита давних, неіснуючих рік, розпізнано останки розмитих і рознесених пливучими водами рік, стверджено сліди праці давних вульканів і давних ледівців. У многих місцях стверджено, як підносить ся або спадає поверхня землі. В ледом покритих краях викрито ясні докази істнованя рослин з горячих країв.

Оглянене подробиць, викритих при помочи того рода пошукувань, переконало, що з причини ділання космічних сил в давних часах, суха земля і море, гори, ріки, долини, ледівці, рід землі і т. д. находили ся не там, де їх нині находимо, і що многі рази змінляли своє місце на поверхні земської кулі.

Також в звязи з тим клімат, т. с. вітри, морські струї, вогкість або сухість ґрунту і воздуха, атмосферичне тисненє, опади і теплота були ріжні і змінляли ся відповідно до часу і місяця. З причини, що кожда рослина є допасована до роду землі і клімату і витримує зміни під тим зглядом тільки в дуже тісних границях, в міру поступенного переіначуваня поверхности землі і її клімату з конечности муєло переіначувати ся і рослинне пошитє тої поверхности, а о скільки не приспособляло ся до змінених условій істнованя, завмирало.

З причини, що звірята, які живлять ся рослинами, є приспособлені тільки до деяких родів рости, що служать їм за поживу, то космічні сили, змінючи поверхність землі і її клімат а за тим зміню-

чи її рoстинність, переображають тим самим і рoстиноїдні звірята, які є приневолені або приспособити ся до переіначеної рoстинности і регулюючого її клімату, або вимерти, чи вимандрувати в відповіднійший клімат. Та з причини, що м'ясоїдні звірята зі своєї сторони є допасовані до рoстиноїдних звірят, то зі зміною тих послідних і вони підпадають переміні.

Таким робом в послідній інстанції космічні сили і енергії є причиною до переіначування рoстинного і звірячого світа. Доказують вони того через переіначування поверхности землі, що знов переіначує клімат в данім місци.

Такі переіначування витворюють нові, небувалі до тепер обставини і услів'я для життя рoстин і звірят і завдяки тому в дорозі повільного приспособлювання ся до них, ті нові услів'я витворюють нові роди звірят і рoстин, до того часу небувалі, а які вироджують ся через повільні зміни з давних. Та се не є одинокі причини звірячих, та рoстинних переображень, а лише найдальші, найелементарніші.

Примірів на потвердження того, що висше сказано, достарчує **історія розвою,**



якою тут не будемо займати ся, хоть му-  
суть ся згадати про найнеобхідніші твер-  
дження.

Всі верстви земської скаралуни і всі  
роди камяних утворів, після їх складу,  
після того, що в них находить ся і після їх  
давноти розділено на одинацять горотво-  
рів, або формацій. Ті одинацять горотво-  
рів поділено на чотири ряди. В випадку, де не-  
ма признак помішаня верств, що завсеґди  
товаришили землетрусам, вибухам вуль-  
канів, або заломаням земської скаралуни,  
принято числити глибоше положені верстви  
за давніші а найдені в них останки рос-  
тин і звірят вважає ся за рівночасні з пов-  
станем формації, що їх вкриває.

Ростинні і звірячі скаменїлости, що  
виступають в сій або иншій верстві в пе-  
реважуючій скількості, чи то завдяки ве-  
ликого числа осібняків, чи то завдяки їх  
доброго захованя, вважає ся за скаменї-  
лости, що вказують дорогу, за характе-  
ристичні, розпізнавчі (діягностичні) для  
даної формації. З них то іменно дає ся від-  
читати повстанє формацій, їх давність, роз-  
клад моря і суходолу, врешті дає ся від-  
читати клімат даного часу і місця. Звер-

тає ся тут увагу передовсім на такі роди звірят, що є заосмотрені в довготривалі ослони з вапна або кременіки, як пр. мушлі, скаралупні і т. п. Час треваня даної формації міряє ся в приближеню грубостию належачої до неї верстви землі, як верства є осадова. Ті обчисленя є лиш приближні і далекі від пожаданої точности.

Знов нераз давноту міряє ся і обчислює ся побільшеним поглибленєм корита ріки або долини, виполоканої через ріку. Очевидна річ, що одні ріки обнижують свої долини в такій самій мірі за 11,000 літ, инші за 3000 літ, а ще инші за 1000 літ. В однім місци відбуває ся скорше осіданє, в другім повільнійше, в однім році скорше, в другім повільнійше.

Те нерівномірне діланє сил природи справляє, що всі обчисленя є далекі від хронологічної докладности якоїсь метрики. В обчисленях, про які тут мова, помилки можуть заключати в собі цілі десяткі тисяч літ.

Та коли в обчисленях, доконаних на підставі геологічних спостережень, можна сумнівати ся о скількість тисячоліть, то все таки величезної давнини найдавніших пе-

редісторичних фактів в жаднім разі не можна заперечити, бо геологічні і палеонтологічні відносини вказують понад всякий сумнів на величезну давнину тих фактів. З поміж формацій заслугують в тім місці на обговорене наймолодші, як ті, що безпосередно вяжуться з житем первісного чоловіка. До ряду тих наймолодших формацій належить давнійший третьоряд та молодший від него четверторяд.

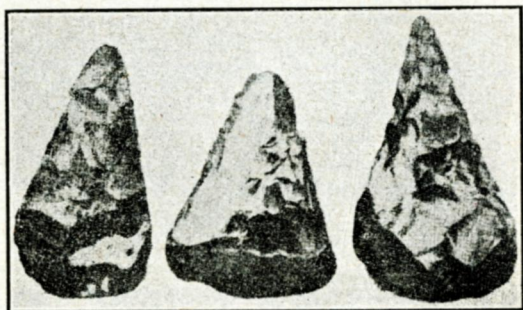
Перший з них ділить ся на три епохи, що різнять ся степенем своєї давнини, а саме: найдавніша епоха — **еоценічна**, середня — **міоценічна** і наймолодша — **пліоценічна**. В другім розрізняємо старші верстви напливові, звані **ділювіяльними** і молодші допливові, звані **алювіяльними**. Сї послідні є верствами, до яких повстання причинили ся теперішні ріки, гори з їх ледівцями, теперішні вулькани, моря, стрічувані нині рослини і звірята і співчасні згадуванім геологічним чинникам морози, вітри і дощі. Скаменіlostий, що знаменують третьоряд, пізнано дотепер кілька тисячів і з них яка сотка находить ся досить часто. На вичислене в тім місці заслугоє тільки кілька. З поміж **первісників** (Proto-

zoa) з ряду отворниць (Foraminifera), в першій ряді заслугу тут на згадку отворниці, або коріньоніжка (Rhizopoda), звана по латинськи *Numulites planulata*, що знаходиться в вапняку. З посеред мушлів характеризують третьюряд *Natica sigaretiva*, *Crassatella sulcata*, *Ancillaria buccinoides*, *Arca diluviana*, *Fusus polygonus*, що знаходяться в синій глині. З поміж скаралушників звертає на себе увагу постать, якій наука про скаменілости (палсонтологія) дала назву: *Scutella subrotunda*. В третьюряді по раз перший появилися ссучі звірята великих розмірів у більшій кількості і розмаїтості. Поміж ними появилися і малі (*Dryopithecus Fontani*), так вузконосі з 32 зубами, як і широконосі з 36 зубами. Знаменною прикметою третьюряду під зглядом звірят є ще й те, що по раз перший появляються мотилі. Під зглядом рослинним вирізняється третьюряд тим, що по раз перший появляються в великій числі різні роди листястих дерев. Про великі ссучі звірята з третьюряду даєся історично стільки сказати. У верхніх верствах, т. є молодших, третьюряду викопують останки костей вимерлого полудневого слона (*Elephas meri-*

dionalis Nesti), рівнож останки вимерлого гіппаріона, або три-копитного коня, від якого виводить свій родовід нинішній кінь. У згаданих верствах третьоряду знаходиться часто останки мастодонта, спорідненого зі слоном, з грубою шкірою, з кливаками в горішній і долішній щоді. Рівнож часто натрапляє ся на рід тапіра, звісного під назвою: *Paleotherium magnum*, що також належав до грубоскірих. До них належить також рід малого носорога, званого *Rhinoceros etruscus*. З інших звірят винадає згадати тут великозвіра (*Megatherium*), *Siwatherium*, *Dinotherium*, *Glyptodon asper*, рід великого панцирника, відміну індійського бізона Арні, печерну гієну і інші.

Про ті копальні звірята згадує ся і пізнати їх потрібно треба тому, щоби знати, почім пізнає ся верстви третьоряду, як також, аби упритомнити собі, в яким звірячій товаристві находив ся чоловік в третьоряді, бо в верствах, що належать до третьоряду, в сусідстві звірячих останків з тої епохи находжено в многих місцях змішані з ними кавалки крем'я і з початку тяжко було догадати ся, що ті кавалки могли означати. Французький піп Бур-

жуа перший виголосив думку, що ті кавалки крем'я, знані в науці під назвою еолітів, се перші знаряди, якими послугувався прачоловік (Обр. 9.), однакж сю думку прийнято з великим недовірем.



Обр. 9. Еоліти, перші кам'яні знаряди прачоловіка.



### 3. Житє чоловіка в третьорядній епосі.

На думку, чи радше на здогад о. Буржуа, який найшов недалеко свого мешкання багато кремінних відломків, не звертало ся багато уваги. Та коли такі відламки найдено в многих місцях і приглянено ся їм уважнійше, спостережено, що вони мають кілька видів, що стало повторяють ся. Одні кавалки кремєня пригадували своїм виглядом ножі, інші списи, ще інші молоти, сокири, свідри, скробачки і т. д. Сумнівнї щодо того, чи найдені в третьоряді кавалки кремєня могли бути знарядями чоловіка, поспирала та обставина, що враз з тими знарядями і останками звірят з третьоряду не викопано ніколи людських костий, костий властителїв тих кремінних знарядїв.

Помимо збільшеного числа викопалин таки ще й до нині не найдено останків людського тіла в безсумнівних молодших верствах третьоряду. Тоді зачали шукати за новими доказами, слідячи уважно за відносячими ся до того фактами. Німецький природник і подорожник Швайнфурт завважив підчас своєї подорожі по Африці, що

рід малпи, званий павян, уживає каміня, аби кидати ним за своїми ворогами. Також Дарвін згадує про дикого шимпанса, що кождий дикий овоч розбиває каменем. Те саме говорило ся про многі другі роди малп, які в роздразненю ломлять галузи дерев і кидають ними за противником. То доводило до припущеня, що першим знарядом чоловіка, який помножував його силу, мусів бути камінь і що через те знайдені кавалки каміня можуть дійсно бути людськими знарядями.

Припадкове розбитє одного каміня о другий вклало в руки чоловіка ліпший, бо острый предмет і се могло дати початок винаходови тесаня каміня. В пошукуваню доказів на се, зачали робити досвіди з кременем. Кремінь є загально звісний. Є се камяні бульви, що находять ся спеціяльно часто в крейдї, утворені зі збитої кремінки, оставшої по скаралупах і панцирах многих морських звірят. Сказано собі: коли найдені кавалки креміня є наслідком приложеня руки прачоловіка в ціли здобутя догідних знарядів, то наслідуючи в тім прачоловіка, отримає ся зовсім те само, що було викопане. Коли почали роз-



бивати і обтісувати кремінні бульви, вдаючи стало в однім напрямі і в одно місце, показало ся, що вдасть ся відлупати знамениті співосередні відламки, подібні до луски або скаралупи мушлі, оставляючи осередне ядро в виді мігдала з випуклою поверхнею. Краї виступають при сїм дуже остро. Оброблювані поземо дають вони характеристичні натяття.

Стверджено при тих досвідах, що висні місця, які повстають при тесаню, є завжди кругляві а поверхня заглиблень покривася співосередними кільцятими карбами. Долинки, т. зв. в науці ретуші, не переходять ніколи поза сталі розміри. Натомість кілька разів роблено на бульву кремїня водою, тисненєм, огнем, або розбиванєм о инший камінь, аби її покавалкувати, то всі висше згадані прикмети не виступали. За помочию описаного досвідченя переконано ся також, що до повстаня віднаходжених кремінних кавалків мусіла бути приложена людська рука, бо коли порівнано їх з креміннями, до яких під час досвідів прикладано людську руку, стверджено такі самі крайчики, такі самі долинки, такі самі горбки, таке саме ядро,

такі самі кремінні тріски.

До тих поважних доказів прилучило ся незадовго більше признак, що кавалки добуті з третьорядних верств, були оброблені рукою прачоловіка.

Тут і там при вигребуваню кавалків креміння находили ся сліди огніска. Послугуванс ся огнем і знанс розводжуваня його є виключно людською прикметою. Найвише в звірячій гієрархії стоячі сотворіня, якими є малпи, не мають сеї спосібности і не можуть перебрати її дорогою наслідуваня. Завважено пр., що малпи підглядають, як чоловік розпалює огонь, а коли відійде, люблять підходити до огніска і гріти ся при нїм, та помимо частих практик того рода не потрафлять ніколи ані розпалити огню ані навіть піддержати його.

Крім слідів огніска близько тесаних кавалків каменя находило ся часто також грубі кости сучасних третьорядови звірят, осмалені або розлуплені при головці, аби виссати з них шнік. О скільки находило ся при тїм черепи звірят, то найчастійше були вони розтріскані, аби вибрати з них мозок. Наконєць поміж останками тесаного креміня, але належачими до пізнїйших часів,

находило ся вироби з кости в виді стріла і гарпун, що вже мали виразні і безсумнівні сліди праці людських рук, а навіть по-натинані на кости рисунки тодішніх звірят.

Таким то способом посередно стверджено понад всякий сумнів, що кремінні негладжені тесані кавалки, що находили ся серед останків звірят третьоряду, є виробом праці прачоловіка, який надав їм постать уживаних ним ножів, свідрів, скробачок і сокир. Та, як вже згадано, тілесних останків прачоловіка в третьорядних верствах не найдено. Після Кенена, який розелідив петрографічно глину печери Неандерталю, є причини вносити, що череп з Неандерталю належить до третьорядної епохи. Коли найдено сей череп, не докнано на місци жадних фахових дослідів. Нині се місце по упливі кількадесяти літ підлягло цілковитому затертю давньої постати і давного складу так, що всі заключеня, основані на дуже спізнених дослідях, не викликають довіря. Помимо сего наука не вирікла ся відгадуваня деяких подробиць, що відносять ся до його вигляду і життя. Брак людських останків з тих часів дає ся легко витолкувати. Сі часи,

після приблизних обчислень, сягають о яких 360,000 літ назад, а декотрі вчені думають, що вони віддалені від нас навіть кілька мільонів літ. Передовсім тодішній чоловік, що жив виключно з ловів, не міг бути численним, бо ловецький спосіб життя не міг достарчати поживи для многих людей. Та мала численність була тим більше конечна, що ловецтво управляло ся при помочи дуже нездарних знарядів. Скоро чоловік в третьорядній епосі не міг бути численним, то й число небіщиків не могло бути велике. Не маючи охоронних криївок, в виді мешкань або гробів, коли змер, ставав поживою для диких звірят.

Не лиш се толкує затрату тілесних останків чоловіка з тої епохи. Від того часу на поверхні землі, доконало ся много переворотів і переображень. Значна часть сухої землі, про яку догадують ся, що була колись замешкала пралюдьми, землі званої Лемурія, становить нині морське дно і тільки Мадаґаскар і Цейльон, як височини того бувшого суходолу, не затоплені в морських безоднях, стирчуть нині, як останки в виді островів. Те морське дно, недоступне для викопалек, криє в собі

правдоподібно найзначнішу скількість останків чоловіка з третьоряду. Все те разом складає ся на се, чому до тепер не виконано останків праचоловіка з тої епохи.

З причини, що чоловік не вживав одежі, або вживав тільки дуже недостаточної, мусів був бути обильно порослий волосом. Маючи лише найнездарніші знаряди, а маючи до поборення великанських і сильних звірів, що могли йому служити за поживу, міг те надробляти лише величезною силою тіла. Коли взяти на увагу що не раз находило ся величезну скількість костей, оставших по впольованих звірятах, розкинену побіч огнищ і знарядів прачоловіка, то трудно оперти ся здивованю, як міг такі сильні і страшні звірята вполювати в такій скількості майже безборонний чоловік. Коли над тим думає ся, насуває ся здогад, попертий деякими відгледлими фактами. В Африці находить ся погане під зглядом свого способу життя звіря, зване гісною. Є се звіря посередне в своїй будові між котом і песом. Живить ся падлиною і свіжою звіриною. Не будучи надто могучим і сильним, з трудом здобуває собі достаточний жир, бо в тих сторонах

бушують могучі і спритні звіроїдні коти, як пр. льви. З тої причини гієни волочуть ся найчастійше з заду за львами, аби пожити ся останками їх добичі, скоро ті, насичені, віддалять ся від своєї жертви. Такий спосіб виживлюваня себе не може вистарчати гієнам, тож в крайних випадках громадно обекакують, полошать насучі ся на степах стада і загоняють їх в близькі пропасти і ями. Тож правдоподобно, що від гієн, сучасних з прачоловіком, позичив собі той взорів польованя. Страшучи огнем і криком, він може гнав громадами звірят на край пропасти, де ті сполохані і збиті в куну, не маючи куда вернути ся, сточували ся в глибину. Покалічені упадком і дохнучі звірята чоловік міг добивати своїми убогими знарядями.

В який спосіб дійшов він до штуки розпалюваня огню, трудно виробити собі про те понятє. Обтісуванє каміня позначило його з іскрою, яка при сїм часто відекакус; коли крім сего дійшов ще до посїданя губки, то тим самим дістав би вже огонь. У многих місцях, де найдено слїди прачоловіка, дає ся спостеречи слїди діланя вульканів, отже й може від вуль-

канічного жару, або від ударів перуна здобув він перший огонь і відтак вже його даліше удержував.

Спосіб розпалюваня огню, що є нині в ужитю у т. зв. диких людей, що не знають сірників, яких ми уживаємо, оснований на верченю отвору у мягкій дощечці при помочи скорого обертаня твердого деревляного прута при рівночаснім притисканю його до дощинки. Нїодно з племен, що вживають того способу, не вмів сказати, коли і хто видумав сей спосіб. Треба сумнівати ся, чи є се первісний спосіб.

Мусимо також зауважити, що спір щодо сего, чи еоліти з третьоряду є ділом рук прачоловіка, чи прямо витвором природи, не є ще остаточно рішений в кругах вчених дослідників, що займають ся сим предметом. Все таки переважає скількість вчених і скількість поданих ними доказів, що кажуть прихилити ся до погляду, після якого еоліти є витвором людських рук з предавних часів.

---

#### 4. Як наука пояснює походжене чоловіка.

Наукові дослідники, ствердивши посередною дорогою існуванє чоловіка в третьорядній епосї, мусїли поставити собі питанє, чи в ще давнїйших часах існував чоловік на землі хотьби в зміненїй поста-ти. Се питанє приневолює до поставленя ще иншого питаня а саме: де кінчить ся звірина подібна до чоловіка а зачинає ся людське єство? де є границї між одним а другим? що відріжняє одно від другого?

Прецінь чоловік зі своєї природи є звіря, як всяке инше, тільки особливого роду і через се виріжняє ся з поміж всіх инших звірят. Простий хїд і звязанї з тим тілесні прикмети, послугуванє ся мовою і конечні з сего згляду тілесні прикмети та біологічні наслідки, послугуванє ся огнем і знарядями — ото прикмети, по яких пізнаємо чоловіка, що ріжнить ся від найподібнїйших до него звірят радше під зглядом скількості, чим під зглядом якості.

Коли порівнаємо з собою будову ріжних звірят, бачимо, що одні з них є більше, другі менше подібні до чоловіка. Ри-



ба будовою свого тіла є менше до него подібна, чим жаба; птах є ще більше подібний, чим жаба; пес під тим зглядом перевищує птаха; знов малпа так виглядом як і будовою є подібніша до чоловіка, чим пес; поміж тими безхвості малпи, т. зв. чоловікоподібні, є подібніші, до чоловіка, чим малпи хвостаті; знов з поміж безхвостих малп рід горіля, а після інших рід шимпанса є найподібніший до чоловіка.

Коли розслідуємо вигляд і будову копального чоловіка з ділювіяльних часів, про якого свідчать лише дуже немногі останки, що до нині заховали ся, то найдемо цілий ряд тілесних людських знамен, що побільшують подібність копального чоловіка (з Неандерталю, зі Спі, з Крапіни) з будовою передових малп. Та хоть і в вигляді і в будові і під зглядом недуг а навіть під зглядом складу крові передових малп і чоловіка заходять різні подібности, то все таки різниці будуть ще дуже великі. Коли зложено порівнюючо звірячі останки з усіх формацій, в яких такі останки знаходять ся, стверджено, що чим давніша формація, тим більше недоподібні до чоловіка криє в

собі звірята. Натомість чим формація є молодша, тим більше подібні до чоловіка криє в собі звірята, аж нарешті менше-більше в третьюряді дає ся викрити сліди існування чоловіка, якого вигляд і будову можемо тільки відгадувати. Хотяй чоловік з третьюряду після всякої правдоподібности був значно подібніший до передових малп, чим нинішній чоловік, то таки за малпу не можна його вважати.

Роздумування над висше згаданими подробицями навели на здогад, що в старшій добі третьюряду муіло існувати якесь сотворіне посередне між малпою а чоловіком, що перестало вже бути малпою, але ще не виродило ся у чоловіка. Швальбе в Трінілію на острові Ява знайшов останки подібноі до чоловіка малпи, якоі хід був такий, як у чоловіка. Тому відгадуваному звірятеви надано навіть назву, приспособлену до його відгадуваноі будови і вигляду і названо його **малпочоловіком піднесеним або безмовним** (*pithecanthropus erectus seu alalus*). Останків того відгадуваного звіряти не відкривано дуже довго, так довго, аж перед кільканайцяти роками викопалини, добуті з молодших третьо-

рядових верств на острові Яві голяндським вченим Дібоа, замінили здогад в дійсність (Обр. 10). На першій погляд ока може здавати ся, що є се зухвальство, або зарозуміле урочєнє, коли вчені рїшають про малпочоловіка з перед многих соток тисячїв лїт, якого одинокї слїди становить купка костий майже таких самих, як людські, що він не послугував ся мовою, а розглядаючи не много инакші людські кости з ділювіяльних часїв, рїшають, що сї люди вже послугували ся мовою. Вчені, що на основі таких благих свїдоцтв видають такий нежданний осуд, є тільки думаючими і досвідченими дослідниками. Не тут є місце вияснювати, що якраз при просторім досвіді і знаню можна відчитати з сеї або иншої відкопаної людської чи звірячої кости. Бували вже випадки, що в подібних случаях лише з одного зуба відгадувано будову і спосіб життя вигинувшого в давних часах звіряти скорше, чим вдавало ся на потвердженє здогаду викопати се звіря в цілости.

В справі того, чи чоловіко-подібне сотворінє, якого кости є доступні для дослідника, говорило, чи нї, можна прийти



Обр. 10. Як після здогаду виглядав малпочоловік.

до рішення на підставі подробиць будови доліпшої щоки і гникової кости. Коли на згаданих костях нема деяких наростів і підвисшень (*hypophysis geni*, або *trajectorium genioglossi*), до котрих причіпають ся мязи, що корчуть ся підчас говореня, то можна сказати з цілою певністю, що сотворінс, яке мало таку щоку і таку гникову кість, не послугувало ся мовою за посередництвом слів, а тим самим було зацофане під зглядом понятливости. Стверженс істнованя чоловіка в третьорядній епосі, а неспромога викрити його в другорядній епосі зродили питанс, чи істнував чоловік раньше чим в третьоряді, а коли ні, то хто і що його в третьоряді сотворило? На перше питанс наука відповідає, що чоловік міг істнувати на землі і вчаснійше, перед третьорядною геологічною епохою, але що слідів на доказ сего не відкрито. На питанс, звідки взяв ся чоловік на землі, або що його сотворило, наука відповідає: ніхто його не сотворив. Так як і инші сотворіня, він сам створив ся, розвинув ся, вигодував ся і виродив ся з инших найподібнійших до него сотворінь. Виродив ся він з тих сотворінь силою тих

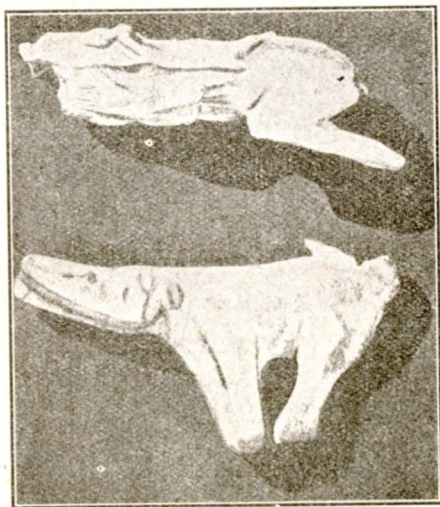
перейначень в розкладі поверхні землі і моря та перейначень клімату, що змушували рослини і звірята перейначувати ся під загрозою вимертя або вимандрування у відповіднійші обставини життя. Коли на примір з причини повільного підношування ся ґрунту або з иншої причини багниста околиця поволи зачне переображати ся в суху околицю, то в міру перемін усі покриваючі її болотнисті рослини та звірята будуть приневолені також перемінити ся в рослини і звірята сухого ґрунту, а коли не перемінять ся і не вимандрують, то вигинуть.

Сказавши стільки з приводу чоловіка з третьоряду, який оставив по собі слід в виді негладжених кремінних знарядів, приступасмо до розважання над слідами, що оставив пізнійший чоловік, з часів ділювіяльних, що сягають менше-більше 200,000 літ тому назад.



## 5. Житє і культура чоловіка з ділювіяльної епохи.

В справі чоловіка з часу ділювіяльних верств нема потреби вести спори про се, чи він існував в тїм часї, чи нї, бо слїди його істнованя є незаперечені в видї останків костий його власної особи, крім сего



Обр. 11. Рїзьби з кости, виконані рукою печерного чоловіка.

в видї досконалих рисунків на стїнах печер, якї він замешкував, остаточнїо в видї рїзьб, роблених його рукою на кости або на розї, а представляючих сучасні з ним, а нинї вже вигинувші звїрята (Обр. 11). Та-

кож сліди свого істнованя оставив ділювіяльний чоловік в виді негладжених, але наручнійших камінних знарядів, помножених прикрасами з мушлі та зубів, як також знарядів, вироблених з костей і рогів сучасних з ним звірят, на котрі провадив лови. Кости вбитих ним звірят до нинішнього дня переховали сліди ударів, що позбавили життя ті звірята.

В виду сего нема потреби послуговувати ся посередними доказами, що стверджують його істнованє; може розходити ся тільки о се, щоби з тих останків, які остали по ділювіяльнім чоловіці, витворити собі можливо вірний і повний образ про його жите і вигляд.

Передовсім належить ся пізнати, які були звірята сучасні з чоловіком з четверторяду, точнійше говорячи з ділювіяльним чоловіком з напливових верств. Зробити се випадас з тої причини, що ділювіяльний чоловік, провадячи виключно ловецьке жите, як і його предки з третьоряду, був в великій мірі зависимий від тих звірят і його жите мусіло до них приспособляти ся.

В ділювіяльній добі четверторяду в



порівнанню до третьоряду зайшли великі зміни в розкладі суходолу, моря, поверхності, клімату, звірят і рослин.

В епосі третьоряду Європа була сполучена з Америкою сухим шляхом, що йшов через нинішні острови: Ісландію, Шпіцберген, Гренляндію. Нинішня Англія, положена на островах, становила в тім часі один край з Європою. Крім сего була злучена Європа з Африкою сухим шляхом, що тягнув ся через нинішній Апенїнський півостров (Італія) і через сусідуючий острів Сицилію. В тім місці, де ми тепер мешкаємо, і далеко на північ, де нині панують вічні леди, за часів третьоряду панував горячий або підгорячий клімат, а всі звірята, рослини і чоловік були приспособлені до сего клімату. Долини, яри, гори і провали Гренляндії, на примір, є вирівнані майже до плоскої поверхності через виповненє долин снігом і ледом. В тім ледовім покривалі ховають ся цілі пасма гір зі своїми височинами і цілі вимерлі ліси з родами дерев, що свідчать про теплий клімат, який їх виплекав.

Такий стан тривав необчислимі десятки або сотки тисячів літ, та вкінці зачав зміняти ся. Полученє між Європою і Аме-

ривою, Англією та Африкою зачало по-  
 степенно переривати ся. На півночі зачали  
 творити ся нові гірські височини а клімат  
 зачав остуджувати ся. Тож майже всі  
 рослини і звірята третьоряду, про які ми  
 говорили, вимерли з причини тих перенна-  
 чень поверхности та клімату. Заледви яких  
 3% тодішніх гатунків доховали ся до ни-  
 ні. Тільки старинний слон (*elephas antiquus*),  
 рід носорога (*Rhinoceros Merckii*) і печерна  
 гієна (*hyena spelaea*) находить ся частійше  
 в ділювіяльній еносі сноміж звірят третьо-  
 ряду. Решту заступили нові звірята, луч-  
 ше приспособлені до нових ділювіяльних  
 умов. Тож товаришами чоловіка з напли-  
 вових верств не є вже ті звірята, про які  
 згадувало ся, а інші. Є ними: гривястий,  
 чорним волосем і червоनावим пухом по-  
 рослий мамут (*elephas primigenius*), нині ви-  
 гинувший, волохатий носоріг (*Rhinoceros*  
*trichorhinus*), тур (*bos primigenius*), великан-  
 ський олень (*Megaceros hibernicus*), печерний  
 лев, печерний медвідь (*Ursus spelaeus*), все  
 вигинувші нині звірята. Зубр (*bison euro-  
 peus*), реніфер, піжмовий бик, лось, дохо-  
 вали ся до нині на далекій півночі. Ди-  
 кого коня находить ся ще нині тільки на

височинах Тибету в Центральній Азії.

В тих місцевостях, де в епосі третьоряду панував горячий клімат, в діювіяльній добі витворив ся острий клімат а в деяких частях навіть підбігуновий. Походило се звідси, що на півночі витворили ся гірські височини, сягаючі в полюсу вічного снігу. З тих височин зсували ся такі численні, великанські і обширні ледівці, що сягали і покривали середину нинішньої Європи, значучи свої сліди полишаними відмерзлимими брилами каменя, нероз великанських розмірів.

Маючи в тямці, яке було звіряче товариство діювіяльного чоловіка, званого нині печерним, питаємо ся, які були знаряди чоловіка з третьоряду. Отож знаряди діювіяльного (напливового) чоловіка були рівнож камяні, найчастійше з кременя, часом з обсидіану, яспісу, діоріту, порфіру або нефриту, але бували також роблені з тесаного каменя, негладженого і неточеного. Коли однак порівнаємо з собою сі камяні знаряди, зібрані і викопані з діювіяльних верств в різних місцевостях, то покаже ся передовсім, що в порівнаню зі знарядями третьоряду всіє случ-

ше і зручнійше викінчені і є делікатнійші; між собою різнять ся вони калібром і рівнож степенем досконалости.

Відповідно до місцевости, де їх викопано, і відповідно до їх вигляду, поділено ті камяні знаряди на кілька ріжних типів, яких подрібним описом не займемо ся. Розрізняє ся тип шеленський, мадаленський, мустерієнський, тавбахський і інші. Оттими то типами знарядів ріжної досконалости мірять ся приналежність найдених річви до вчаснійших або давнійших часів, бо епох ділювіяльної культури, званих инакше ледовими епохами, було кілька.

Все таки належить ся завважити, що й рівночасно можуть істнувати і сусідувати з собою культури ріжного уровня і степеня розвою, рівнож многими тисячоліттями відділені від себе, належачі до ріжних і зовсім чужих собі рас, а можуть оставити по собі річеві свідоцтва свого побуту в одній і тій самій місцевости.

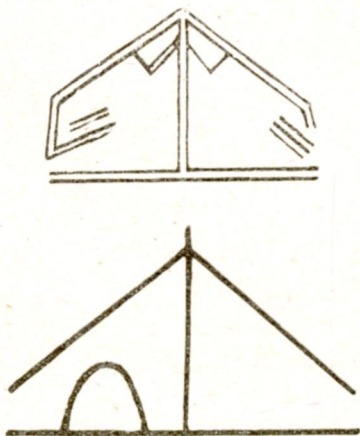
Крім більшої досконалости знаряди з ділювіяльних верств в порівнаню зі знарядями прачоловіка з третьоряду виказують ще більшу ріжnorodність. Бо до знарядів з третьоряду прибувають знаряди з

костий і рогів в більшій кількості, прибувають ігли з костий, прикраси з нанизаних, передіравлених мушль або зубів, спиначі одежі, яких не находть ся в третьоряді. Находять ся також шила, ігли, гарпуни, пили і штилети.

Та найзамітнішою прикметою річий найдених з ділювіяльних верств є з великою правдою вирізьблені на костях образи тих звірят, які чоловіка в тім часі окружали. Такі образи, мальовані або скробані, находимо ще на стінах печер, які ділювіяльний чоловік замешкував і від яких дістав назву печерного чоловіка.

Дуже є правдоподібне, що в декотрих місцевостях ділювіяльний чоловік з ледяної епохи здобував ся вже на будоване мешкань в виді якихсь буд. Таку думку насуває та обставина, що на стіні одної з печер долини ріки Везери, що містить ділювіяльні викопалини, находить ся виритий острим знарядом удатний образок зубра. На тім рисунку вириті є також ще інші річи, іменно такі, які є подані на залученім рисунку (Обр. 12). В тих рисунках можна доглянути перекрої домів ділювіяльного чоловіка.

Все таки головною і в кождім разі безсумнівною людською селитьбою з ділювіяльних часів були печери, виполокані водою в вапнякових верствах, а де криївки для себе шукав пажирливий звір. По виполошеню або убитю звіра ділювіяльний

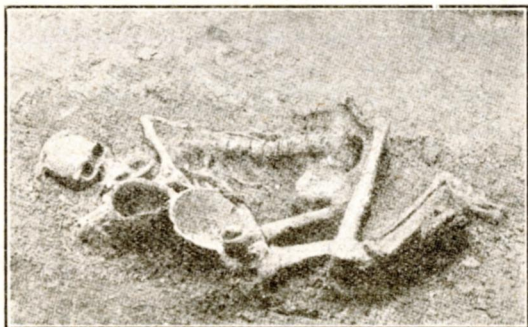


Обр. 12. Рисунок, що мабуть представляє мешканя печерного чоловіка.

чоловік поселяв ся в недоступній печері. Переконус про се та обставина, що в тих печерах з ділювіяльних часів находять ся розлупані або обсмалені кости убитих ділювіяльних звірят, останки огнища, знаряди, різьби і рисунки виконані людською

рукою. Оттому то замешкуваню печер треба певно завдячувати, що в нечисленних випадках найдено тілесні останки самого ділювіяльного чоловіка в таких печерах (Обр. 13.), що як звісно не лучало ся доси з чоловіком з третьоряду.

Коли звернемо увагу на спосіб життя



Обр. 13. Останки печерного чоловіка.

декотрих сучасних людських громад, занедбаних в розвою, то найдемо в їх спосіб життя пригадку і потвердження домислу про спосіб життя ділювіяльного чоловіка. На примір Бушмени, що замешкують полуднево-західну Африку, до тепер не будують ані буд, ані навіть великих гнізд, як то роблять подібні до чоловіка малпи.

Зате вишукують собі печери і там хоронять ся. На острові Тасманії жило людське плем'я, що називало ся від острова Тасманцями. Коли Англіїці взяли сей острів, то наслідком сего було, що останній Тасманець умер в Лондоні 1870. р. Знаряди, якими те плем'я послуговувало ся, були з тесаного, негладженого каменя, подібні до тих, що їх викопує ся з ділювіяльних верств.

Печерний чоловік з ділювіяльної епохи, званої инакше старокамінною (палеолітичною), не знав ані рільництва, ані хову худоби, яка дала би йому спромогу провадити безпечнійше жите і густійше поселяти ся, що зі своєї сторони могло би причинити ся до громадського житя. Рівнож не знав він глиняних, ні випалюваних ні не випалюваних начинь, бо не вмів їх виробляти, ліпити та випалювати. Жив тільки незначними родинними громадками, до чого не мало причиняв ся винахід огню. Так як ще й нині багато диких племен живуть виключно з ловецтва, так жив і печерний чоловік, бо нічим иншим не вмів займатися. Не чуже йому було й людоїдство. У многих передісторичних пе-



черах, як пр. в Крапіні, або під селом Гольцен близько Ешергавзен, знайдено довгі валцьоваті людські кости, розлупані для висання шпіку і осмалені, а се свідчить, що людей печено на огни. Річевих і безсумнівних доказів якогось культу релігійного серед викопалин з ділювіяльних часів не найдено. Помимо того припускають, що печерному чоловікови не чужі були релігійні понятя, бо з розвитком мови невідлучно є звязаний також той ступень інтелігенції, при яким годі представити собі байдужність і тупість чоловіка у відносінах до знаходячих ся в його оточеню явищ.

Деякі дослідники, що займали ся старинним житєм, припускають, що рисунок, який знаходить ся в одній печері у Франції, званій Петі-Морен, представляє образ божества. Замітний сей і цікавий рисунок представлений є на залученім образку (Обр. 14). Якби так було дійсно, як припускають дослідники, то бувби се річевий доказ визнавання релігії печерними людьми.

Деякі інші подробиці на вигляд потверджують, що печерний чоловік мав якісь релігійні виображеня. Виходить се

з припущення, що печерному чоловікові не чужі були погребові обряди, що бувають звязані з релігійними поняттями. До підозрівання печерного чоловіка о погребові обряди склонює та обставина, що нерозкопані кістки печерного чоловіка є уложені в сидячій постаті, побіч него бувас кремінна зброя і багато відпадків по



Обр. 14. Образ догадуваного божища з печери Петі-Морен.

правдоподібних погребових пирах. Викопалини з Монетіс є під тим зглядом спеціально замітні.

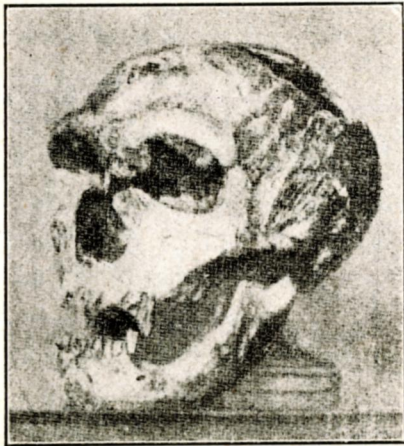
Пізнавши звірята, що товаришили ділювіяльному чоловікові, пізнавши клімат переважно полярний, в яким жив він в тім часі в Європі, як рівнож пізнавши його виробу і мешканя, звернім ся до нечис-

ленних останків самого ділювіяльного чоловіка, щоби на тій підставі виробити собі деяке поняття про його тілесну природу.

Важніші останки ділювіяльного чоловіка найдено в Бельгії в місцевості званій Фрепон, в Спі, у Франції в Ля Нолст, в Монтістіє, в Кро-Маньон, в Німеччині в Неандерталю, в Тавбах, в Австрії в Крапіні і в Печері Шінка на Моравії, в Оборжискові під Краковом і в многих інших місцевостях.

З тих всіх викопалин найважніші є людські останки, які відкопав в марті 1908. року Гавзер в горішній долині ріки Везери (*Homo Monsteriensis Hauseri*) і людські останки, знайдені недавно в *Chapelle-aux-Saints* у Франції. Головно послідні не мають собі рівних що до своєї вартости. Знайдені там людські останки були так численні і так добре заховані, що дали можливість досвідчальними способами відтворити догаданий вигляд ділювіяльного чоловіка, що має за собою багато правдоподібности. Череп знайдений в *Chapelle-aux-Saints*, був неушкоджений і майже цілий

(Обр. 15.). Мав навіть один зуб, що зміг оперти ся зубови часу. Людські останки, знайдені там, можна віднести на 100 або й на 300 тисяч літ тому назад. Виказали вони, як і інші останки з тої епохи, що то-



Обр. 15. Найдавніший людський череп, знайдений коло Chapelle-aux-Saints у Франції.

дішній чоловік своєю будовою значно більше, чим існуючі нині людські раси зближав ся до будови подібних до чоловіка мапі (Обр. 16).

На підставі тих відкритть можна стільки сказати про тілесний характер ділюві-

яльного чоловіка: Був він малого росту, мав короткі ноги, зігнені в колінах, довге туловище, довгі руки, велику, вистаючу твар, великі очодולי, незначний череп з низьким, плоским склепінсєм і малою містотою, грубі і великі щоки з великими зубами, без вистаючих кливаків, короткий,



Обр. 16. Як міг виглядати чоловік, якого кістяні останки  
найдено в *Chapelle-aux-Saints*.

широкий і плоский ніс, довге піднебінсє. Погo здібність говореня була мала. Борідка на долішній щoці була слабо розвинена, а радше зовсім її бракувало, а се додавало твари, яка й без того була вистаюча, характер писка. Свідчить про се добре вигляд жухви з невидатним підбород-

ковим г'узом і гникової кости, як і недоформованс чолових платів мозку. Чоло на копальних черепах є мале, низьке і біжить назад. В сфері чолових платів, іменно в задній сфері части третього звою містять ся осередки мови, звисні під назвою звою Брока, отже як ті малі і нерозвинені, то й здібність говореня є слабо розвинена. Натомість зад черепа, так звана потилиця, є дуже розросла, як рівнож відповідна часть мозку, що ослонює зад черепу. Свідчить се про досконале виробленс слуху, зору, нюху і інших змислів, так конечних в у-слівях житя нечерного чоловіка.

Рисовничі здібности ділювіяльного чоловіка, виказані в нагромаджених описах, є з повисшим в цілковитій згоді. Великий потиличний отвір для переходу у хребетний стовп є цофнений взад, як у малп. Над очодолами мав ділювіяльний чоловік, як і нинішні малпи, видатні г'узи в виді кістного згрубіня, що було не яким будь охоронним знарядом ока. Визначною і виріж-няючою прикметою в вигляді ділювіяльного чоловіка була незвичайна широкість коліна, грубість кости, слабкий розвій випростних мязів ноги; все те можемо відчитати

з вигляду удової кости. Жиючи в суровім кліматі, не окритий достатчною одежею, печерний чоловік був правдоподібно густо порослий волосем.



## 6. Житє і культура чоловіка з кухонних стосів і наводних мешкань.

Шукаючи серед викопалин слідів висшої культури, чим ділювіяльна, а яка тим самим правдоподібно належить до часів менше віддалених, стрічаємо останки, що містять ся в кухонних стосах, які носять данську назву "Кіеккенмеддінґс", а які остали по дуже давних набережних мешканцях. Що висші культури є менше давні, виходить правдоподібно з того, що як переміни геологічні і устроєві не відбувають ся нагло, так само й переображення культурні, яким ґеній раси може надати живійше темпо, відбувають ся поступенно, причім нові форми вироджують ся зі старих. На рівні з всяким розвоєм також розвій культури вимагає часу до свого розцвиту, помимо того, що розміри того часу можуть бути дуже зменшені в приязних відносинах.

Як вже попередно сказано, майже на цілім просторі нинішного суходолу крім Австралії і Африки, знайдено такі кухонні стоси. Викопали-

ни з кухонних стосів майже немає в собі останків ділювіяльних звірят, а се свідчить про те, що вони належать до ближших нам часів.

Містоту кухонних стосів становлять переважно скаралупи вигинувших родів устриць і скаралупи їдальних мякунів, яких представники в скарловатілім виді переховали ся до нині. Є се: серцівка (*Cardium edule*), омулка (*Mytilus edulis*), берігівка (*Litorina litorea*). З риб находять ся останки селедця, дорша, вугора; з птахів алка (*alka impennis*), глушець (*tetrao urogallus*) (і лебідь; з поміж ссавців частійші є кістяні останки серни, дика, зубра, фоки і бобра; кістяні останки іншої звірини з поміж ссучих звірят є рідші. Опіраючи ся на грубости покриваючих кухонні стоси покладів і на останках посеред них вимерлої ростиности обчислено, що кухонні стоси відносять ся до епох, що сягають 10,000 до 16,000 літ назад; отже є вони розмірно близькі наших часів. Кам'яні знаряди, що находять ся в кухонних стосах, є зроблені переважно з негладженого каміня, але своєю формою різнять ся від таких самих знарядів з ділювіяльної епохи. Поміж ними зрідка, як незначна домішка, лучають ся знаряди з гладженого каміня. Особливою прикметою викопалин з кухонних стосів є те, що находять ся між ними скаралупи непалених начинь побіч останків попелу і вугля давного огнища.

Правдоподібно, що чоловік, який оставив слід свого істнованя і житя в виді кухонних стосів, дійшов вже до початків хованя звірят. Тим першим і одиноким годованим звір'ятем був пес, що служив



і за їду. Так само на мясо ховають нині пса Австралійці. Пес завдяки своїй природній інтелігенції найлекше давав ся освоїти.

Висшою формою культури є ся, що її сліди переховали ся серед останків наводних будівель. В деяких місцевостях Ціріхського озера в Швайцарії найдено сліди передісторичного чоловіка серед слідуєчих обставин: В 1853. р. було в Швайцарії дуже мало опадів в виді снігу і дощу. З сеї причини слідуєчого року озера того краю, не маючи подостатком напливаючої води, значно обнизили свій позем і вода на якийсь час віддалила ся від своїх давних берегів. З причини, що в тім гористім і люднім краю є мало управної землі, в деяких місцевостях над озером задумали люди задля задержання шматка землі затримати води озера при помочи там і земних насипів на тім самім місци, де вони найшли ся при обниженю водного позему.

Се стало причиною до розгребування болота і намулу, який оставили води озера. Се розгребуване відслонило останки наводних мешкань, оставші по вимерлих людях, що виробляли знаряди з гладженого каміня. Тим відкритем раз розбуджена увага дослідників в кілька літ опісля викрила такі самі людські сліди над озерами Швайцарії, Італії, Австрії, як рівнож над озерами в ріжних інших частях світа.

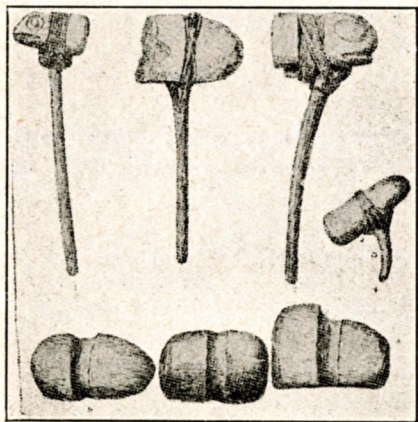
Як представляє ся давнота наводних мешкань, їх останків і мешканців? Люди з наводних мешкань жили 6 до 9 тисячів літ перед нашою ерою, отже та давнота є вже дуже невелика. Тож люди з часів гладженого каміня, инакше з навод-

них мешкань, окружені були тими самими звірятами, і рослинами, тим самим кліматом, тими самими ріками і горами, що й нині є в тих самих місцевостях.

До останків з епохи наводних мешкань треба зачислити т. зв. „терамери” в долині ріки По в північній Італії. Є се будівлі на стовпах, збудовані найчастійше на піднесених місцях, не на воді. Прояви культурні з терамар є ті самі, що й з наводних мешкань, які мають вироби ляті з бронзу. Виріжняючою прикметою терамар є знаходжені між останками домашних звірят останки коний. Характеризує ту культуру палене небіщиків, уполіжджена цераміка, обильність прикрас з бурштину, а найбільше т. зв. „авсалімата”. Є се в виді півмісяця відлятий металічний стрік на голову, заосмотрений в ушко до завішування. Культура терамар не є місцевого походження, а перенесена з альпейського огнища культури наводних мешкань.

З останків по чоловікови з наводних мешкань тим лекше відгадувати його жите, що декотрі нині живі громади людей, занедбані і здержані в своїм розвою, виказують подібність з тим способом житя. Нинішні люди нутра Австралії, Нової Зеландії, Огнистої Землі, родимці середної Бразилії послугують ся подібно, як чоловік з наводних мешкань, знарядями з гладженого каменя з кости і з рога. Родимці філіпінських островів, мешканці Нової Гвінеї, поселенці Полінезійських Островів будують наводні мешканя і провадять відповідний до того спосіб житя.

Передовсім належить ся розглянути в знарядях з часів наводних мешкань (Обр. 17. і 18). Сі знаряди є переважно зроблені з гладженого каменя, та не брак і таких останків наводних мешкань, де побіч виробів з гладженого каменя в спорій домішці находять ся також вироби з тесаного негладже-

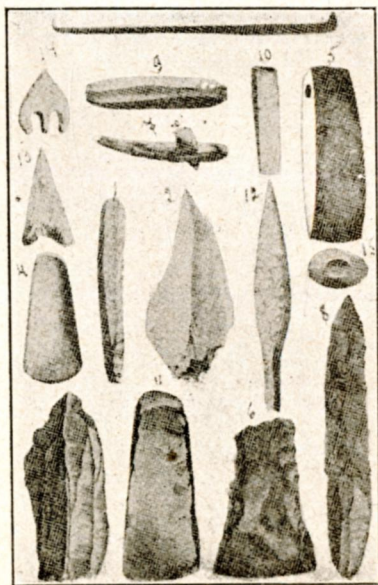


Обр. 17. Камінні молоти з новійшої камінної епохи (неолітичної) з вижолобленем в цілі прикріплення до держака.

ного каменя, рівнож значна є скількість таких, де вироби з бронзу переважають, а є навіть і такі, де находять ся вироби з заліза (Обр. 19, 20, 21, 22 і 23). Та ріжниця каже припускати, що належуть вони або до ріжних епох і культур, або до ріжних рас. Перше припущене є найбільше правдоподібне.

Можливе також є, що вироби з бронзу і заліза дорогою торгвлі передітали ся до властителів на-

водних мешкань. Домішка знарядів з негладженого каменя дає ся витолкувати тим, що нїм знаряд вигладить ся, то мусить насамперед бути зроблений в негладженім виді. Велика скількість предметів,

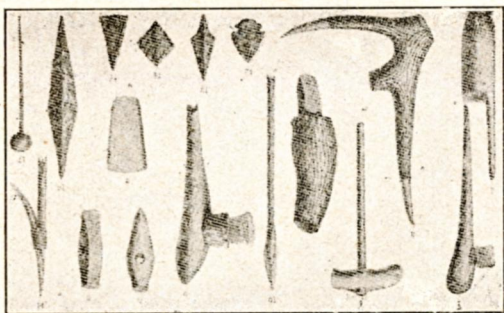


Обр. 18. Викапалини з наводних мешкань.

добуваних зміж останків по наводних мешканях, свідчить, що жите і чинности людей з тих часів в порівнаню до ділювіяльного чоловіка і чоловіка з третьоряду були всестороннійші, більше ріжнородні і повнійші, т. зн. стояли на висшім цивіліза-

ційнім уровени. Притім ті предмети є такі вимовні, що много сторін того жита дає ся легко ствердити.

Крім звичайних предметів, вироблених з гладженого каменя, а також з точеного рога і кости, як спис, сокир, молотів, ножів, скробачок і т. п. знаходять ся камінні серпи, камінні рала (Обр. 24.), з чого дає ся відчитати, що не чужі були початки рільництва людям з наводних мешкань. Той факт



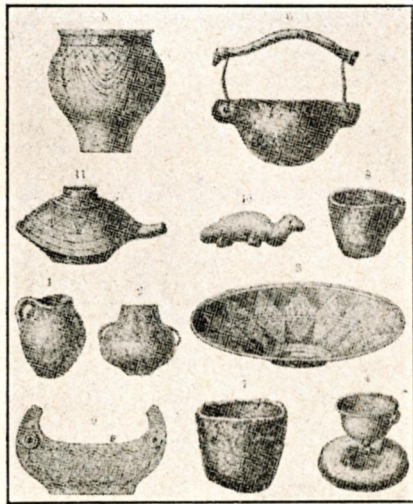
Обр. 19. Камінні, бронзові і глиняні викапалини з наводних мешкань.

находить потвержене і в віднайденю роду жорн, що служили до розтираня зерна каменем в роді плиткої камінної миски.

Звідки взяло ся знане рільництва? На те питане не можна дати однозвучної відповіді. Могло се бути наслідком мандрівки народів і тою дорогою могло бути присвоєне через наслідуване від халдейських народів (після Гана). Деякі дослідники приписують винахід рільництва мимовільному при-

падкови, що був в звязи з релігійними поняттями і злученими з ними обрядами.

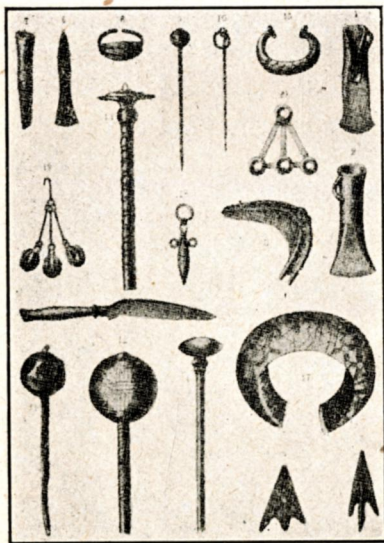
До первісних прояв релігійного культу належить гробане і почесть для померших, звязані з релігійним поняттям позагробового життя. Розповсю-



Обр. 20. Камінні, бронзові і глиняні викопалини з наводних мешкань.

дним поняттям про позагробове життя є те, після якого позагробове життя вважає ся за продовжене дочасного життя. Згідно з тим поняттям погребові обряди ґрунтують ся переважно на заосмотрюванню небіщика в їду, знаряди, а навіть сам гріб являє ся відтворенем домівки в зменшенню.

Отже зі звичаєм заосмотрювання небіщика в їду могло бути звязане кидане пшеничного і ячмінного зерна та проса на гріб, через що воно людською рукою засівало ся в тім місци і опісля дозрівало. Те самовільне, незадумане досвідчене могло після

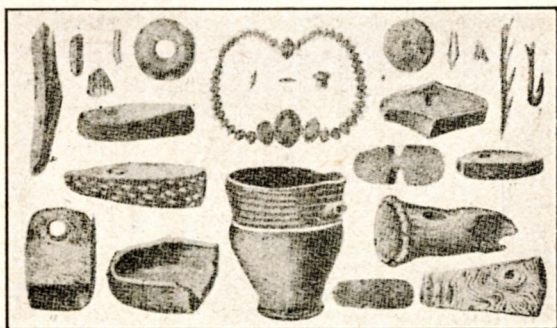


Обр. 21. Камінні, бронзові і глиняні викапалини з наводних мешкань.

декотрих дослідників дати початок знаня рільництва.

Останки з наводних мешкань свідчать не лише, що чоловікови тих часів було звісне якесь знане рільництва; вони свідчать також, що не чуже для

него було й ховане худоби. Чоловік ховав не тільки пса, як то робив вже правдоподібно чоловік з кухонних стосів, але також вівці, кози, рогату худобу, а накінець і свиню. Тільки кінь становить в тім разі виїмок, бо освоєно його найпізнійше. Не глядячи на те, що чоловік з наводних мешкань був обізнаний з рільництвом і хованем худоби, ловецтво, збиране дико ростучих ягід, овочів і зерна ста-

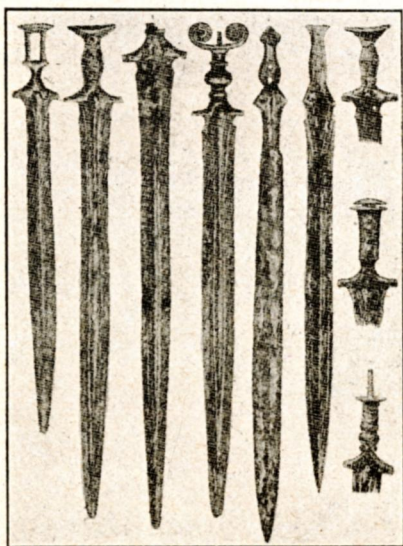


Обр. 22. Камінні, бронзові і глиняні викопалини з наводних мешкань.

новили все таки його переважаюче занятє, а годівля худоби і рільництво тільки додаткове. Виріжняючою прикметою найдених річий з часу гладженого каменя є сокири гладжені з отвором пересвідрованим до встромленя держака а також глиняні начиня випалювані і убого прикрашені, але зроблені без гончарського коловоротка, про що свідчить тільки приближна правильність їх форм. Прикраси



е простолінійні і робилося їх через нагиснене шнуром або зубом на мягку ще глину начиня. Вирізняють останки з епохи гладженого каменя убожество прикрас, відсутність різьби і рисунка, так характеристичні для останків по ділювіяльнім чоловіці.

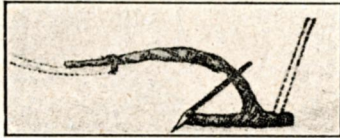


Обр. 23. Камінні, бронзові і глиняні викопалини з наводних мешкань.

Крім повисших предметів віднаходяться глиняні переверчені тягарки від кросен, свідчачі про початки ткацтва в тім часі, що стверджуєся ще й тим, що відгребано останки тканин, сплетених з трави. Останки епохи гладженого каменя містять

в собі сліди човнів і сіти, як рівнож тягарки, що служили до їх обтяжування. Все те разом промовляє за знайомістю риболовства в чоловіка тих часів. Віднаходять ся також гребені, камінні чотки, нанизані як нашійники, шпильки, згідно кістяні шила, камінні пили, являє ся також перевозір ложки з короткою ручкою, що нагадує черпак.

Що не чужі були релігійні поняття людям з камінної епохи, видно з того, що знаходять ся гроби з останками з тої епохи. Тих гробів є кілька взорів, яких на сім місци не будемо описувати.



Обр. 24. Камінне рало з епохи наводних мешкань.

Завдяки тому, що в тих часах не було звичаю палення мерців, як то мало загально місце в епосі виробів з бронзу, сї гроби не містять в собі урн з попелом, а цілі скелети. Тільки лехіцькі скринкові гроби, що знаходять ся на польських землях і належать до культури гладженого каменя, містять урни (Обр. 25). Крім гробів про жите чоловіка з епохи гладженого каменя свідчать пам'ятники, утворені з великанських, нетесаних бриль. Сї пам'ятники, з причини, що є утворені з великанських брил, носять загальну назву „мегалітів”, тобто великих камінїв. Стрічає ся їх спеціально часто

в Англії, Скандинавії, у Франції і на Кавказі, де носять різні назви, як кромлехи, менгіри (Франція), дольмени, стонгенджі (Обр. 26). Дивують вони своєю великістю і дивне є те, якими силами двигнено їх, скоро помічничі двигаючі машини були незвісні. Раз є се в виді стовпів уставлені каміні, часто з поперечним на верху, иншим разом є се каменюки уставлені правильно в виді співоередочних коліс, получених з собою алеєю, уложе-



Обр. 25. Скринковий лехіцький гріб з епохи гладженого каменя.

ною камінями. Значіне тих камінів не є ще нині достаточо вияснене. Найправдоподібнійше є, що є вони останками роду святині під відкритим небом, куди сходили ся люди для доповнення якихсь жертв і релігійних обрядів.

Будівляними пам'ятниками людей з віку гладженого каменя, є земні насипи, оставші по первісних мешканцях Північної Америки. Тим насипам надано вид велеканських звірят, то лиса, то вужа.

Що могли означати ті насипи, доси невідомо; що до сего є лише більше або менше правдоподібні здогади.

Належить звернути увагу на ще одну сторону з епохи гладженого каменя, на сторону, яка дає ся ствердити. Розміри побіч себе знайдених останків по наводних мешканях і знайдене їх біля



Обр. 26. Стоунгендж в Англії.

себе дає спромогу ствердити, що їх мешканці були численні і жили громадно побіч себе, селами, в противеньстві до відосібненого і мало взаїмно звязаного чоловіка з третьюряду і ділювія. Та зглядна чисельність і стан зближення, що свідчить про суспільну звязь людей з епохи гладженого каменя, те густійше їх залюднене дає ся пояснити тим, що до ловецького способу житя долучив чоловік з тої

епохи пастирсько-рільничий спосіб, що давало спромогу на тій самій просторони вижити більшому числу людей. Та на позір мало значуча обставина потягає за собою далекосягаючі наслідки. Чоловік з третьюряду і ділювію, потребуючи з причини мандрівничого ловецького життя значної просторони на своє виживлене, міг жити в відокремленю, міг крім інстинктових зносин з представниками свого роду не мати з ним жадних інших зносин, міг не тримати ся жадних прав, що обмежували житеві відносини чоловіка до чоловіка тої самої або іншої громади.

Чоловік з епохи гладженого каменя не міг вже так заховувати ся з причини збільшеної густоти населеня і життя на однім місци, ствердженого сталими, непереносимими і тревалими мешканнями. Густість залюднення, що зменшувала віддалене між людьми, дає їм спромогу частійше з собою стрічати ся і або ставить їх у відносинах суперництва, або в відносинах співділання в цілі оборони, напасти, або здобування добичі.

Набуте з часом досвідчене навчило, що громадно лїпше можна боронити ся, нападати і добувати добич, що громадне жите є більше забезпечене. Те досвідчене зробило початок близького життя, попередно розбитих родин і племен, а відтак ще більших племінних громад. Осягнувши лекші способи виживлення, осягає ся через те збільшену густоту населеня, але та не тільки допроваджує до громадського життя, але й інші потягає за собою наслідки. Збільшена густість населеня, хоть не конче

мусить, однак звичайно кінчить ся розростом людности понад средства виживлення.

Той надмірний зріст людности, що утрудняє здобуване поживи, приневолює чоловіка до обдумання улучшених способів господарства, чи то в виді машин, чи то в виді лучшої ловецької і воєнної зброї. Той самий надмірний зріст людности заострює боротьбу чоловіка з чоловіком о хліб, заострює боротьбу громади з громадою о спромогу добування поживи і звязаного з тим розплоду на ограниченім просторі, що найчастійше прибирає вид війни, яку вивідають під тим, чи иным претекстом.

Коли зріст людности дійде до властивого степеня, тоді той середник витворювання річий потрібних до життя і розплоду, яким є власність, перестає вистарчати для всіх і зачинає підпадати обмеженням. В таких обставинах власність стає привілеєм, що достарчає переваги над другими. Та власність, з початку зложена тільки з рухомих річий а відтак і з нерухомих, підпадає первісно обмеженню на користь обширнійшої збірної одиниці, опісля щораз більше затісняє ся, прибираючи остаточно вид приватної власности.

З хвилию усталення привілею власности, являє ся потреба права звичаєвого або писаного, що нормувало би її прероґативи, і потреба власти, що стерегла би сего права. Такий стан без випереджуючої його завзятої боротьби не усталює ся і тому власність, право і власть є наслідками воєнної боротьби о істноване між одиницями і громадами людей і з тої боротьби висновують ся їх основні при-

кмети. Власність, право і власть є продуктом насильства одних над другими і стремлять до піддержання сего насильства.

Та густота населення, якої кажуть догадувати ся розміри наводних мешкань, дає підставу до припущення, що в епосі гладженого каменя могли вже істнувати в начатках власність, право, власть і війна. Лицювала би з тим знаменна риса, яку випадає зазначити, коли порівнає ся знаряди з епохи вироблювання їх з каменя гладженого з тими, які вироблювано єже в епосі бронзу. Підчас коли між першими переважають ті, що служать до виконувания праці, між другими переважають такі, що служать в цілях війни і прикраси. Виходилоби з сего, що чоловік з епохи гладженого каменя, не потребуючи ще з причини нерозвинених военных суперечок бути войовником, був головно нездарним витворцем, підчас коли чоловік з більше розвиненої культурної епохи, якою є епоха бронзу, передовсім мусів бути войовником, щоби дати раду змогутнілим вже военним суперечкам.

Часто буває, що войовничі, але лїнівi людські громади завойовують працьовиті, що не мають воєнного нахилу, або відвикли від війни. В таких випадках мішають ся побідні войовники з побідженими працьовниками і повстають більші людські громади з прикметами обох відламків.

---

## 7. Культура епохи бронзу.

Поки наводні мешканя вийшли з ужиття, знайдено викопалини з часів сягаючих 4 до 5 тисячів літ назад, що мали в собі вироби з металю, а іменно з бронзу. Сі вироби були відливані з бронзу, про що переконують знаходжені камінні та глиняні форми, що служили до відливання. Вчаснійше тільки в нечисленних місцях, через короткий протяг часу, появляли ся річи ковані на зимно з міді, але то тільки в таких немногих місцях, де родима чиста мідь була на поверхности землі. Сліди мідяної культури найдено на Уралю, на Алтаю, в Індустані, коло озера Супіріор в Злучених Державах, на острові Кипрі, на Угорщині і в Швайцарії.

Зрозуміне, що домішка цини, олова або иншого металю робить стоплену мідь значно твердшою, допровадили до уживаня бронзу на вироби.

Про тілесні прикмети людей з епохи бронзу брак відомостей, а то з тої причини, що тодішні люди мали звичай палити небіщиків і попіл всипаний до урн уміщувати в гробах враз з предметами щоденного вжитку, що були власностию помершого. Тільки нечисленні гроби з давнійшої початкової бронзової епохи, знаходжені в Баварії, мають неспалені людські останки. Паленя dokonувано, аби влекшити відділене душі від тіла.

Річи з епохи бронзу мають свою окремішність поодиноких форм відповідно до місцевости, де їх находить ся і відповідно до меншої чи більшої їх давнини. Поняте про ту окремішність можуть дати

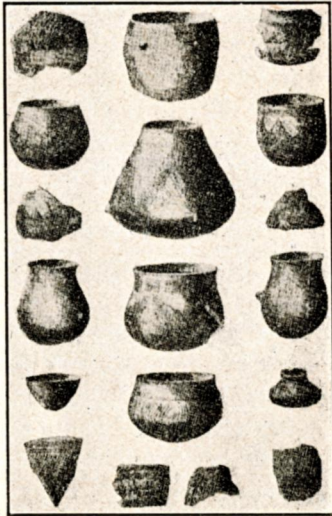


тільки відповідні окази в музеях або добрі археологічні альбоми, бо опис словами є безхосенний. Тому й під сим зглядом на сїм місци можна лише стільки сказати, що бронзові вироби Сходу в подробицях ріжнять ся щодо форми від таких самих виробів, знайдених в Європі. Вироби Полудневої Європи з коротко тревавшої епохи бронзу ріжнять ся зі своєї сторони в подробицях від виробів Середньої і Півночної Європи, яких епоха бронзу розвивала ся і тревала довго.

Замість вдавати ся в подробичний опис розпізнавчих окремїшностей тих або інших виробів з бронзу, подамо їх загальну характеристику. По раз перший між викопалинами з епохи бронзу знаходить ся слоневу кість і бурштин, уживані до прикраси, що є признакою істнованя торговлї. Стрічає ся також мечі старшого і новїйшого типу та штилети. По раз перший знаходять ся бранзолети, кільчики, шпильки до прикраси, бритви давнїйші з двома вістрями і вчаснїйші з одним. Крім сего віднаходять ся запинки подібні до брошок, дармовиси, долота, мотики, серпи більших розмірів, обценьги, діядеми на прикрашуване голови, ґузики, бляхи до прикрашуваня поясів, ігли що свідчать при приряджуванє одежи, тканини з льну, чарки і чаші з бронзової бляхи. Гончарські вироби (Обр. 27.) є досконаліїші і богатше прикрашені, але все ще вироблювані без помочи гончарського коловоротка. Як мотив прикраси переважає серед виробів з бронзу рисунок спіралі, колїсця, ломаної зубатої лїнії і кривої філястої лїнії; натомість брак

прикрас в виді звірят і рослин.

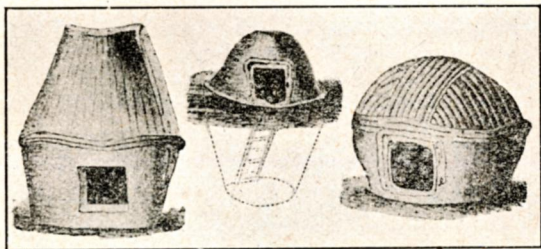
Мешканя, які будував чоловік з епохи бронзу, як не тревалі, не переховали ся до наших часів, але помимо сего можемо виробити собі про них понятє. Про ті мешканя дають нам виображене т.



Обр. 27. Глиняні начиня з епохи бронзу.

зв. урни-доми (Обр. 28.), що находять ся в гробах з тих часів і містять останки попелу по спалених небіщиках. Як вже висше говорено, що на основі розуміня, що позагробове жите є продовженням дочасного, тодішні люди старали ся надати гробам вид уживаних домів і мешкань; завдяки се-

му урнам, що хоронили попіл по спалених мерцях, надавано вид домів і звідси довідуємо ся про їх вигляд. І так довідуємо ся, що деякі доми мали вхід з гори, в дасї, правдоподібно для лучшої охорони перед нападами диких звірів. Ті доми мали

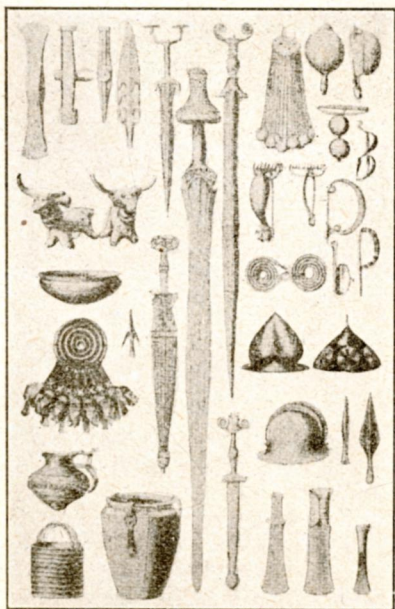


Обр. 28. Урни-доми з епохи бронзу.

вид улія, або круглої хати. Стіни мусїли бути зроблені з галузій і плетінок покритих глиною. Дах був певно з листя або сухої трави. Подібні домї і хати находять ся нинї в деяких муринських кралях в Африці, тільки розміри та пропорція є там инші.

## 8. Гальштадська культура.

Переходовою і з тої причини мішаною культурою, що становить перехід від культури бронзу до культури заліза, є культура гальштадської епохи



Обр. 29 Останки гальштадської культури.

(Обр. 29). Ся культура входить вже вчасти в історичну епоху. Часть гробів з тої епохи містить скелети, а часть урни з попелом по небіщику. Вперших

находить ся багато прикрас з бурштину, в других багато зброї і більше начинь з глини та бронзу. Границя гальштадської культури є ограничена до Европи: Кавказ, Атлантик, Балтійське та Середземне море становлять її границі. Є се знаменне в порівнаню з границями культури каменя і бронзу, яка розтягала ся на цілий Старий і Новий Світ.

Гальштадська культура належить до IX. або VIII. віку перед християнською ерою. Носить вона на собі виразний вплив близького Сходу, з яким люди тої епохи оставали в торговельних зносинах. Одні форми виробів тої епохи є східні, натомість другі домашні, питомі. На полудневім побережю Европи стрічає ся трохи відмінну культуру сеї епохи в порівнаню до рівночасних викопалин північної Европи, а то з причини, що підчас коли на півночі Гальштадська культура тревала довго, то на полудни вона тревала коротко і скоро прибрала характер залізної культури.

В гальштадській ері по раз перший являють ся вироби зі скла та золота, що служили виключно до прикраси. Прикрашуване спрямоване в епосі бронзу до прикрашування людського тіла, спрямовує ся в гальштадській ері переважно до прикрашування вжиточних річий. По раз перший у прикрасах побіч геометричних рисунків являють ся нездарні рисунки і різьби звірят. Прикрашуване при помочи пунктованя і висаджуваня бронзовими лусками та бляшками є спеціально улюблене. Про істноване торгівлі в тім часі не може бути сумніву.

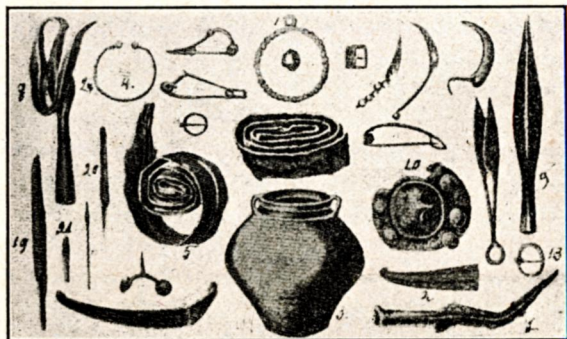
Находжені глиняні начиня з кінцевих часів гальштадської ери носять на собі сліди уживання гончарського коловоротка, однакж виглядає, що ті начиня не є місцевого виробу. В гальштадській ері вироблювано зброю переважно з заліза, хоть не виключно, як в ері Ля Тене, а прикраси переважно з бронзу.

По раз перший в гальштадській ері знаходять ланцюшки, шкляні чотки, веретена і приряди до острення. Шпильки до затикання в волосе мають по кілька головок а кінець їх затиканню в рід плиткою похви, що забезпечувала від уколення. Бронзолети і запинки мають вигляд, питомий тій ері. Бронзолети не є гладкі, але на цілій обводі мають сучковаті згрублення. Запинки, т. зв. fibule, з яких одна має вид брошки, є утворені з каблучка в виді луковато вигненої лодочки, на однім кінці якої знаходиться пружинове загнене аграфкової шпильки, а на другім видовжений жолобець, що служив за ложиско для вістря шпильки.

---

## 9. Культура Ля Тене.

Висшою формою культури і богатшою є культура Ля Тене, яка відзначає ся тим, що всі викопалини з тої епохи є переважно виробами з заліза (Обр. 30). Колискою сеї культури є землі Кельтів, звідки вона переходила до сусідних народів, підпадаючи сама впливам грецьким, римським і в де-



Обр. 30. Окази культури Ля Тене.

якій мірі східним, фенїкійським. Початок сеї культури припадає менш-більше на четверте столітє перед християнською ерою, а час, через який вона вдержувала ся, є ріжний, відповідно від місцевости.

Серед викопалин з того часу культури перший раз находять ся ножиці, граблі, ціпи, щити, вудила, остроги, пильники, рильця, перстені, спрячки, золоті і срібні монети, кости і камінці до гри. Стрі-

чає ся також поважнійші технічні винаходи, як піч до випалюваня, млин з обертаючим ся каменем і гончарський коловороток.

Перший раз находять ся також останки воєнних возів і збруї на коні. Шоломи мають питомий вигляд, що ріжнить ся від гальштадських шоломів, заосмотрених на верху в два рівнобіжні гребені; вершок їх є закінчений шишкою а по боках находять ся наушники.

Знаменне для епохи культури Ля Тене є се, що не находить ся штилетів а вістря стріл находять ся рідко. Замість киданих стріл вживано копій до киданя рукою; вістря тих копій були завсїгди зелїзні і мали питому собі форму. Про сю форму дає понятє залучений рисунок. Мечі є завсїгди зроблені з зелїза, острі по обох берегах, довгі на метер і прості, рукоять їх рівнож проста без закінченя в виді підкови або колїсця, так часто стрічаних в штилетах і мечах з гальштадської епохи. Острі береги мечів є рівнолеглі, підчас коли в мечах з гальштадської епохи ті береги мають зарис луковато вигнених лїній. Розповсюднені були сокири, вигнені, як збруя; роблено їх виключно з зелїза. Фібулі ріжнять ся своїм виглядом від гальштадських. Їх взори подають залучені образки (Обр. 30).

Прикраси з епохи Ля Тене є убожші, чим з епохи гальштадської. Як мотив прикрас являють ся перший раз рисунки, оперті на взорах ростин. Перший раз в тій епосі стрічають ся в прикрасах інкрустації та червона емалія. Характер прикра-



шуючого рисунку є арабесковий.

Факт існування монет вказує, що в тій епосі культури торгівля перестала бути замінною, що надавало оживлення торговельним зносинам, завдяки легкому способу заміни при помочи гроший. Існуване питомих і чужих монет свідчить також про існуване зверхництва і влади. Звісне є існуване в тім часі кляс і станів, були вже пани і невільники. Люди в тім часі культури зачали жити у містах.

Про культуру епохи Ля Тене існують вже уривкові письменні відомости, оставлені хронікарями та письменниками Риму і Греції і в виду сего на сій культурі кінчить ся обсяг передісторичних подій.





## ЗМІСТ:

---

Стор.

1. Жерела історичних і передісторичних подій та обсяг послідних. . . . . 3—14
2. Історія землі в звязи з історією прачоловіка 15—28
3. Жите чоловіка в третьорядній епосї. . . . . 29—37
4. Як наука пояснює походжене чоловіка 38—44
5. Жите і культура чоловіка з ділювіяльної епохи. . . . . 45—61
6. Жите і культура чоловіка з кухонних стосів і наводних мешкань. . . . . 61—77
7. Культура епохи бронзу. . . . . 78—81
8. Гальштадська культура. . . . . 82—84
9. Культура Ля Тене. . . . . 85—87



# **Ширіть книжки виданя, „Новий Світ”!**

	ц.
В. Левинський: Царська Росія і українська справа.....	50
” ” Відокремлене Галичини.....	12
Д. Бориско: Соціалізм а Релігія.....	15
Е. Гуцайло: Конець Сьвіта .....	10
Наш Прометей .....	10
Червоний Кобзар часть II., найкращі пісні і поезії ....	10
Давид Едельштат: Американський Робітник .....	10
Робітнича Читанка.....	15
Робітнича Читанка часть II.....	10
П. Ляфарг: Біблія Капіталіста .....	10
Мей Вуд Саймонс: Жінка і Соціяльне Питанє .....	10
І. Ван ден Брінк: Важне Питанє.....	5
І. Г.: Гори трупів і море крови та сліз .....	5
” Золото і нужда в Америці .....	5
Ілюстрована Робітнича Читанка Часть III.....	35
О. Курцій: Нарис передісторичних подій (330 образками) ..	40
В. Туша: Як повстав світ? (313 образками).....	20
Інквізиційні Суди (314 образками) .....	12
Календар Новий Світ з року 1915.....	20
Календар Новий Світ з року 1917.....	30
Календар Новий Світ на рік 1918 без поштової пересилки ..	35
Вийшов з друку великий наклад переписних листків. Сто \$2.00	

## **КНИЖКИ ИНШИХ ВИДАВНИЦТВ:**

Г Тена: Фільософія штуки .....	50
Міжнародний Соціалістичний і Робітничий Рух ....	40
Г. Семешко: В часи війни .....	40
М. Драгоманов: Рай і Поступ .....	40
К. Маркс і Ф. Енгельс: Комуністичний маніфест.....	25
В. Левинський: Початки укр. соціалізму в Галичині ..	25
І. Франко: Що таке Поступ.....	25
” ” Петрії й Довбушуки.....	\$1.10
” ” Добробит і інші оповіданя.....	10
Промова Ф. Адлера на суді. З передмовою В. Левинського ..	15
В. Левинський: Причини Світової Війни .....	10
” ” Чи має віджити Історична Польща... ..	10
Заборона українського слова в Росії .....	25
В. Винниченко: Біля машини .....	10
Фрідріх Енгельс: Розвиток соціалізму від утопії до науки ..	15
Історія Червоного Прапора.....	10
Asaph: Релігія Розуму .....	10
Іван Мост: Релігіяна Пошесть .....	10
Іван Гилька: Війна і завданя українського робітництва ..	5
Робітничий Календар з року 1913 .....	25
Гумористичний Календар з року 1913.....	25
„Доброї Новини“ 15 ілюстрованих чисел.....	\$1.50

**ПИШТЬ СЕЙЧАС ДО:**

**NOWYJ SWIT, BOX 1051, MONTREAL, CANADA.**

Кольпортерам, товариствам і книгарням великий опуст.

**— ДО БОРОТЬБИ З ТЕМНОТОЮ! —**

---

**КОЖДИЙ ПОВИНЕН МАТИ У СЕБЕ  
ОТСІ КНИЖКИ:**

**ЦАРСЬКА РОСІЯ  
І УКРАЇНЬСЬКА СПРАВА**

Написав В. Левинський.

**Ціна 50 ц.**

---

**НАРИС ПЕРЕДІСТОРИЧНИХ ПОДІЙ**

з 30 передісторичними образками

Написав Олексій Курцій.

**Ціна 40 ц.**

---

**ЯК ПОВСТАВ СВІТ?**

З 13 образками

Написав В. Туша.

**Ціна 20 ц.**

Читайте і ширіть сі книжки і нищіть без милосердя  
темноту!

---

Хто пришле на сі книжки \$5.00 той дістане за \$8.00  
книжок; хто \$10.00 дістане за \$20.00.

---

Пишіть за ними до:

**NOWYJ SWIT**

Box 1051,

Montreal, Que..

Canada.

## ЧИТАЙТЕ І ШИРІТЬ „РОБОЧИЙ НАРОД”

часопись, що виходить лише для думаючих людей і ніколи не вагається сказати правди в очі.

„Робочий Народ“ є робітничою часописною і видається робітниками, за робітничі гроші, для робітників.

„Робочий Народ“ каже правду про всяких дурисьвітів і обманців робочого люду.

„Робочий Народ“ каже правду про політичних агентів всіх капіталістичних партій.

„Робочий Народ“ відкриває всі заходи капіталістичної кляси для туманення і поневолювання робітників.

„Робочий Народ“ не боїть ся сказати правди про яких би то не було урядників, панів, міністрів чи монархів.

„Робочий Народ“ каже правду про суди, про поліцію і військо. — „Робочий Народ“ каже правду про попів, які служать не богови а мамоні.

„Робочий Народ“ каже правду про часописи, що за юдині гроші торгують народною темнотою.

„Робочий Народ“ описує відносини у майнах і фабриках і виказує, чому ті, що працюють, такі бідні і слабкі, а ті, що нічого не роблять такі ситі, здорові та багаті.

„Робочий Народ“ каже все правду, і то в тій цілі, аби робітники порозуміли свою кривду та навчили ся, як мають від неї виратувати ся.

• От через те Ви мусите читати і передплачувати „Робочий Народ“.

**Виходить два рази на тиждень**  
і коштує на рік в Канаді і за границею \$2.50.

Пишіть за ним зараз на адрес:

**ROBOTCHYJ NAROD**

**BOX 3658 (ST. B.), WINNIPEG, MAN., CANADA.**

Кождий робітник повинен читати крім  
других газет свою щоденну робітничу газету

## „РОБІТНИК”

Котра виходить в Клівленді, Огайо, Зл. Держави Америки

під редакцією

**Е. Крука.**

ПЕРЕДПЛАТА:

В Зл. Дер. і Канаді:	В місті Клівленді:
На рік..... \$4.00	На рік..... \$6.00
На пів року ..... 2.25	На пів року ..... 3.75
На чверть року . 1.50	На чверть року . . 2.30

ГРОШІ ПОСИЛАЙТЕ МОНІ-ОРДЕРОМ НА АДРЕС:

„РОБІТНИК”

2335 W. 11-th St., Cleveland, Ohio, U. S. A.

**ДРУКАРНЯ „НОВИЙ СВІТ”**

ВИКОНУЄ

всякі друкарські роботи, як: оголо-  
шення, тикети, коверти, книжки і т. п.  
гарно і точно по уміркованій ціні.

: : На провінції виконує сейчас. : :

Заходіть на 173 Clarke St. Монтреал

Письма шліть на адресу:

NOWYJ SWIT, Box 1051, Montreal, Canada



## „РОБІТНИЧЕ СЛОВО”

„РОБІТНИЧЕ СЛОВО” е видаване робітниками в ціли шириня просвіти і правдивої, без жадних буржуазних закрасок, соціалістичної науки.

„РОБІТНИЧЕ СЛОВО” стоїть твердо в обороні робітництва і виступає проти всяких ворогів і дурисвітів робітництва без огляду хто они такі.

„РОБІТНИЧЕ СЛОВО” містить різні корисні і цікаві статі, після найновіших напрямків соціалістичної науки, про політику, про справи робітничі і хліборобські; подає статі наукові, поучаючі, оповідання, поезії, новини з Америки, старого краю та з цілого світа. Все писане в „Робітничім Слові” дуже зрозуміло і приступно для кожного.

„Робітниче Слово” виходить тижнево, що суботи.

ПРЕДПЛАТА НА „РОБІТНИЧЕ СЛОВО” ВІНОСИТЬ:  
на цілий рік \$1.50, на пів року 80 центів. За границею: на рік \$1.75, на пів року 90 центів.

ПРЕДПЛАТУ ПОСИЛАЙТЕ НА СЛІДУЮЧУ АДРЕСУ:  
**ROBITNYSCHE SLOVO, Box 64, Toronto, Canada.**

Оказові числа висилаємо кожному даром.

---

**Кождий свідомий робітник повинен читати крім других свою робітничу газету**

## „ГАЙДАМАКА”

„ГАЙДАМАКИ” виступають проти всяких дурисвітів і ворогів робітництва. — „ГАЙДАМАКИ” все стоять твердо в обороні робітництва. —

„ГАЙДАМАКИ” поміщують статі після найновіших напрямків соціалістичної науки. —

„ГАЙДАМАКИ” поміщують найновіщі вісти з України, оповідання, поезії новинки з робітничого руху і поля війни. — Правда се наша одна мета. —

ПРЕДПЛАТА:

в Злучених Державах на рік.....\$1.50  
в Канаді і за границею.....\$1.75  
Поодинокє число.....3цт.

Гроші посилайте „МОНЕЙ ОРДЕРОМ” на адрес:

**HAUDAMAKA. 515 So., Broad St., Trenton, N. J.**



Ілюстрований Календар  
**НОВИЙ СВІТ**  
на 1918 рік.

Но, такого календаря як сей в українській мові не було ще ніколи. Календарієм, „Нового Світа” є нове, інше як минушого року, зладжене з найважніших дат вісторії боротьби народних мас з ворогами поступу і волі.

**Ціна 35ц. 5 за \$1.25; 10 за \$2.25.**

### **ВІДОКРЕМЛЕНЕ ГАЛИЧИНИ**

Написав В. Левинський.

Ціна 12 ц. 5 за 50ц.; 25 за \$2.00; 100 за \$5.50.

Адреса: Nowy Swit, Box 1051, Montreal, Canada.

### **„УКРАЇНА”**

Чудовий зміст й прегарні образки у всіх книжках „УКРАЇНИ” під редакцією Проф. Дра Ол. Сушка будять загальний подив. — Хто не замовив собі ще „України”, повинен се зробити зараз.

12 книжок „України” коштує \$3.00 на рік.

Пишіть на адрес: **THE UKRAINA**

**358 Redwood, Winnipeg, Man., Canada.**



И-63 989

25.688/17

Бібліотека: „Новий Світ” Ч. 17.

Alexius Curcius:

**AN OUTLINE OF PREHISTORIC RECORDS**

Олексій Курцій

**НАРИС  
ПЕРЕДІСТОРИЧНИХ  
ПОДІЙ**

З 30 образками.

Переклав М. Стечвишин.



Ціна 40 ц.

Монтреал, 1918.

НАКЛАДОМ ІВ. ГНІДИ. — З ДРУКАРНІ НОВИЙ СВІТ.

Ціна 40 ц.

5 за \$1.40; 25 за \$7.00; 100 за \$22.00

NOWYJ SWIT, BOX 1051, MONTREAL, QUE. CANADA.

20-3-18-5