



ПЕТРО КУРІННИЙ.

## БІЛОГРУДІВСЬКІ КАМ'ЯНІ СТЕЛИ.

Питання про виникнення, шляхи розвитку та призначення статуарних виображень людини з каміння, що час від часу несподіваним виявленням нагадують археологам про своє існування, неможна вважати розв'язаним ні в одній своїй багатоскладовій частині й досі.

Людська постать, виконана в різних матеріалах, супроводжує людство на протязі всього часу його існування від палеоліту, аж до сьогодення, і виникає з різних приводів його культурних потреб. Вивчення її,—найцікавіша проблема культурно-історичного процесу, як з боку побутового, так і з боку художнього.

Тому й не дивно, що саме культурно-історичним проблемам, зв'язаним із статуарним виображенням людини, дослідники культурно-історичного процесу розвитку людства віддають значну увагу, присвячують юшовні розвідки<sup>1)</sup>.

Книжкова монографія проф. М. Гернеса «Urgeschichte der Bildenden Kunst in Europa von den Anfängen bis um 500 vor Christus. Wien, 1925 року», що оце недавно вийшла в світ 3-ім виданням, є найповніше резюме вчених змагань у цім напрямку. Воно свідчить про колосальну роботу, проведenu в напрямку інтерпретації статуарного матеріалу, ілюструє значні досягнення, як у дрібницях, так і в цілому. Алеж воно виявляє одночасно нові затінкові проблеми на тлі величезних прогалин у матеріалах, методах їхньої обробки, дефектів їхнього визначення і в загальній композиції різносортового матеріалу, прогалин, що чекають свого усунення на користь майбутніх видань цієї важливої праці.

<sup>1)</sup> Найголовніші з них: Sol. Reinach: „La sculpture en Europe avant les influences grec-romaine. Anthropologie, 1904, t. V.

E. Cartalhac. La divinité féminine et les sculptures de l'allée couverte d'Erpón, Seine-et-Oise.

Forrer. Primitive menschliche statuette aus Bronze. Antiqua. 1887, 1888, 1889.

E. Pottier: Les statuette de terre cuite dans l'antiquité. Paris. 1890.

A. A. Мідлер. „Новий источник к изучению связи Скифии с Кавказом“. Изв. Ак. Евр. Муз. Культ. т V.

Дуже добрий переклад літератури, що до публікацій статуарного матеріалу наведено у нижчезгаданій праці проф. М. Гернеса: „Urgeschichte der Bildenden Kunst in Europa... W. 1925.

З усіх пам'яток, що входять у коло студій М. Гернеса, найменше місця приділено розглядові, вивченню й визначенню кам'яних статуарних передісторичних виображень людини розміру натури. Вони трапляються деколи в передісторичних знахідках Європи й Азії. В археологічному лексиконі російської археології ці виображення відомі під українською народньою назвою «баб» із штучним додатком «кам'яна», щоб зазначити матеріал, з якого вони зроблені<sup>1)</sup>.

Щасливий випадок виявлення кількох видатного значення зразків українських передісторичних кам'яних баб-стел у Білогородській лісовій дачі, біля м. Гумани, дає змогу нам освітити новим джерелом кілька невизначених вказівок минулих українських дослідів і кинути промінь світла в один з темних, але цікавих куточків нашого передісторичного минулого.

## I.

Року 1915, восени, з дозволу місцевого лісництва, громада селян із с. Дмитрушок приступила до розробки лісової ділянки, що оточувала диким бором лісникову хату<sup>2)</sup> в 8-му обході Білогородівської лісової дачі біля м. Гумани.

У час викорчовування пеньків, що позалишалися від здійнятого вікового дерева, кілька селян, котрі корчували пеньки для місцевого дмитруського пан-отця В. В. Леонівича, натрапили на чотири кам'яні плити, що лежали одна поруч одної, як розповідають селяни, на довгих боках, сторч. Навкруги було вугілля, кілька черешків.

Плити викликали в селян згоди про можливі скарби. Вони здіймали їх з місця, переконали простір навкруги, нічого не знайшли й тоді вирішили розподілити камінь та використати його в господарстві. Незабаром про знахідку довідався лісник і пан-отець. Обидва вони вирішили каміння на деякий час зберегти. Лісник узяв дві більших плити, що репродукції їх подані при цій статті, пан-отець—дві менших, у вигляді чотирибічних слупиків, і перевіз їх до своєї садиби в с. Дмитрушках. Обидві плити-слупики мені довелося бачити в пан-отцевім подвір'ї року 1918<sup>3)</sup>. Гадаю, що ще була знайдена також і п'ята плита, але про неї ні пан-отець, ні селяни не згадують. Принаймні, року 1917, проїздячи

<sup>1)</sup> Назва, кам'яна баба\* склалася ще в XIX ст., і досі в російській археології охоче йдуть на пам'ятки різноманітного призначення й походження. Досить зручна для користування через свою безпретензійність, ця назва нині вже не може задовольнити дослідників як науковий термін. Серед кам'яних статуарних виображень ми маємо не тільки баб, але й чоловічі постаті. Назву стели вживаємо в статті умовно. Справжнє призначення постатей при сьогоднішньому стані наших матеріалів про ці виображення, не можна вважати за встановлене. Виявлення їх поруч з похованнями в нас, на Україні, та у Франції роблять термін „стела“ правдоподібним і. Для нашого часу, придатним до вжитку.

<sup>2)</sup> Нині хата об'їзника Балицького.

<sup>3)</sup> Нині слупики безслідно зникли.

лісовою просікою, де возили вагу з розроблюваної ділянки біля лісника, а натрапив на голову з плечем ще одної плити-стели, але довідатися щось певне про неї ні від кого не міг.

Такі обставини, в яких зроблено оцю цікаву археологічну знахідку. Рештки її, у вигляді двох кам'яних баб-стел (треба сказати, крапчих примірників)—я перевіз до Соціально-Історичного Музею Гуманщини, де вони й нині перебувають.

Часто й довгенько перебуваючи в Білогородівській лісовій дачі я проводячи постійні систематичні дослідження споруджень білогородівського типу, подібних до могил, та інших пам'ятників Білогородівської околиці, я багато разів обслідував місце знахідки кам'яних стел. Я мав змогу зробити контрольний розкіп<sup>1)</sup>, бачити безпосередніх свідків анахідки та переконався, що те місце, котре звязане було безпосередньо з чотирма кам'яними плитами, для науки загинуло. Воно перерите корчуванням, шуканням скарбів. Земля, переконана в недавній час, має в собі вкраплини вугілля, певне, недавнього походження (є недогарки коріння), спорадичних чорних, крихких з кварцем черепків ранньої бронзової доби, що трапляється досить часто й по інших місцях Білогородівської лісової дачі.

Алеж, саме місце, де знайдено стелу, можна вважати за встановлене й характеризувати його можна так:

#### Ситуація загальна.

Місто Гумань, біля якого розкинулася Білогородівська лісова дача, лежить в басейні р. Бога й стоїть при вливі річки Кам'янки до Гуманки. Остання, як доплив річки Ятрани, входить до системи річки Синюхи, а та вже безпосередньо впадає до Півд. Богу.

#### Ситуація спеціальна.

У тій частині бігу р. Гуманки, де вона робить коліно між селом Городецьким та Пиківцем та приймає до себе доплив—річку Кам'янку, заходячи в долину обох річок, у різні боки від них, мов лапчасті оленячі роги, розходяться улоговини водних і безводних яруг. Вони перерізують плато на північ від м. Гумани<sup>2)</sup> та низку клинчатих шпилів, оточених яругами: Городецьким, Берестівчиком, Різком, Кошарами, Гонтовим ярмом, Базиліанською дубиною. Це порізає гіллястими яругами плато має в собі і найвищі точки в околицях Берестівця (815 футів н/р) Косенівки (777 футів над рівнем), має і береговини із спадливими й урвистими шпилями, улоговинами й шпилями, забезпеченими волюю та орієнтованими в захисті від вітрів напрямку: дуже часто на схід, південний схід, південь, південний захід. Природня ситуація сприяла затишному розташуванню тут людських осель.

#### Культурні нашарування Білогородівських шпилів.

<sup>1)</sup> Розкопи місця анахідки стел переведені мною, року 1922, силами учнів 1-ої Зубшкони ім. В. Грінченка в Гумані.

<sup>2)</sup> Плато це впирається на заході в річку Гуманку, а на сході в річку Ревуху.

Місце знахідки кам'яних стел—не поодинокий вияв культур у цій околиці. Навпаки, на досить незначному просторі яких 20 кв. клм., який з природнього боку може бути зхарактеризований, як вододільний масив між системою р. Ревухи та Кам'янки, що південною своєю лінією має р. Гуманку,—ми спостерігаємо інтенсивний вияв культур.

Так, на цьому просторі ми маємо зареєстровані такі пам'ятки:

На річці Кам'янки: подібні до могил виспи Білогрудівського типу в околиці с. Війтівки<sup>1)</sup> та в лісі Берестівчиків<sup>2)</sup>; такі-ж виспи й тієї-ж культури коло хутора Миронюків<sup>3)</sup>; могильник типа скорочених поховань з похованнями в дерев'яних зрубках<sup>4)</sup>; поодинокі могили з насипами степового типу<sup>5)</sup> обабіч стовбової дороги Гумань—Краснопілка; селище римського часу (Чорна Балка)<sup>6)</sup>; селище трипільської культури томашівського facies'у коло с. Краснопілки<sup>7)</sup>; подібні до могил виспи білогрудівського типу в ліску «Ріжок»<sup>8)</sup>; селище трипільської культури коло с. Ксендаївки<sup>9)</sup>; могильник на кол. церковному полі з похованням скорчеників на N від с. Дмитрушок<sup>10)</sup>; культурне поле трипільської культури над північним дмитруським ставком (томашівського типу<sup>11)</sup>); селище римської доби, коло того-ж таки ставка<sup>12)</sup>; подібні до могил виспи білогрудівського типу в с. Дмитрушках, в сад. Дерієнка<sup>13)</sup>; могильник типу скорчеників коло Базилянської дубини<sup>14)</sup>; культурне поле трипільської культури, поруч з цим могильником, у верхів'ї яру Кошари<sup>15)</sup>.

На річці Гуманці:—культурне поле трипільської культури коло с. Пиківець<sup>16)</sup>; поселення римського часу на південь від с. Дмитрушок.

1) Знахідки переховується в Соц.-Істор. Музеї Гуманщини (№№ 758—760, 781, 904—918).

2) Знахідки переховується в Соц.-Істор. Музеї Гуманщини (№№ 542—546, 551).

3) Розкопи П. Курінного, р. 1923, переховується в Соц.-Істор. Музеї Гуманщини, № 657—690, 692, 853—854, 972—9796).

4) Розкопи Краснопілського районного Музею, під керівництвом Я. Кацука та Т. М. Молчанівського. Речі в збірці Соц.-Істор. Музеї Гуманщини.

5) Див. Ману Генерального Штабу, ряд XXIV, арк. 8.

6) Археологічна експедиція П. Курінного, 1927 року. Див. звіт ВУАК—ові р. 1927.

7) Випадкові знахідки в збірці Краснопілського Районного Музею, нині в збірці Соц.-Іст. Музею Гуманщини. Див. Археологічну експедицію П. Курінного, р. 1927. Звідомлення ВУАКові.

8) Знахідки переховується в Соц.-Істор. Музеї Гуманщини (№№ 552, 559).

9) Статуетку переховувалося в збірці Краснопілського районного Музею, нині в Соц.-Істор. Музеї Гуманщини.

10) Розкопи П. Курінного. Збірка Соц.-Істор. Музею Гуманщини (№ 819).

11) Розкопи П. Курінного, 1918 р. Речі переховується в Соц.-Іст. Музеї Гуманщини.

12) Оглинуте мною р. 1923.

13) Випадкові знахідки з садиби Дерієнка в Соц.-Істор. Музеї Гуманщини.

14) Розкопів не роблено.

15) Випадкова знахідка череп'я селянами.

16) Випадкова знахідка печини селянами.

Коло 8-го обходу Білогрудівської лісової дачі<sup>1)</sup>; численні скуччення подібних до могил споруджень білогрудівського типу в верхів'ї так званого Гонтового Яру<sup>2)</sup>.

З найцікавіших випадкових знахідок цієї території треба відзначити: знахідку слов'янського (варязького) типу обосічного меча та бронзового енкалпіона коло с. Пиківець, себ-то в районі зливу Гонтового Яру з річкою Гуманкою<sup>3)</sup>.



Мал. 1. Білогрудівка біля м. Гумани. Місце, де знайдено стели.

Безперечно, передісторичне минуле цієї території значно багатше від накреслених виявів, але повне виявлення їх—діло майбутнього. Отож, у центрі цієї території, майже на найвищій її точці, в самому вододілі між яром Кошари та яром Гонтовим, на рівному просторі без надгрунтного зазначення, знайдено й ті кам'яні стели, що їх ми взяли для нашого дослідження (мал. 1).

## II.

Як ми вже згадували, у Білогрудівці знайдено чотири цілих примірники кам'яних виробів і один фрагмент (голова), напевне, п'ятого примірника. Умови знахідки цілковито не спостережено. Відомо тільки про дві плити. Вони знайдені під ясенем, на 2 мтр. глибини. Плита з виображенням лежала на схід од ясеня на правому ребрі, головою на захід. Камінний стовпчик, на 1,5 мтр. від неї на NW, лежав у тому-ж напрямку; на 1 мтр. за північ від дерева, себ-то й від простору поміж плитами, знайдений був замінь. Про решту плит мені пощастило довідатися тільки, що вони лежали ребром одна поруч одної.

Про походження п'ятої (фрагмента голови)—відомостей здобути не вистало. Отже, оскільки умови знахідки з словесних оповідань само-

<sup>1)</sup> Оглянуто мною підчас розкопів могили № X в Білогрудівці, р. 1925. Див. Боротке звіттовлення ВУАК'у за 1925 р.

<sup>2)</sup> Розкопи П. Куріного року 1918. Могили I, II—XI, XIII, XIV. Розкопи П. П. Безвенглієвського. Мог. XII. Звіттовлення ВУАК'у за 1925 р. 1926, стор. 74—80. Визначень Кабінету Антропології при УАН р. 1925, стор. 22—23. Речі в Соц.-Істор. Музеї Гуманщини та Всеукр. Істор. Музеї в Києві.

<sup>3)</sup> Збірка Соц.-Істор. Музею Гуманщини.

видців невизразні, а інших джерел для освітлення цієї високоінтересної знахідки немає, нам залишається зробити спробу визначити її на підставі аналізу самих пам'яток та протиставлення їм найближчих аналогічних пам'яток.

Кам'яна стела № 1. (Мал. 2, 3, 4). До нас цілою не дійшла: від п'ят і нижче обламана за старого часу (патинізована). Половину плити ззаду по глибині відколено за пізнішого часу, певне, як знайдено. Отже, стела, в сучасному її стані, виглядає так:

Це брила пісковця форми подібної до трапеції: 1,03 мтр. заввишки; 0,4 мтр. завширшки в плечах; 0,36 мтр. завширшки на рівені п'ят; 0,1 мтр. завглубшки. Поверхня її старанно зрівнена, на пересіченні гранів—закруглена. Оброблену так плиту опрацьовано способом повторного протесування з метою визначити деталі постати.

Верхній розширений край плити, завдовжки 0,14 мтр., висотою 0,035—0,040 мтр., з обох боків округло стесано й площині надано похлості назад.

Середня частина верхнього краю плити залишена в вигляді виступця заввишки 0,035 мтр., завдовжки 0,084 мтр., завширшки 0,1 мтр., старанно вигладжена, з обробкою чільного боку плити плесковато, рівно з плитов. тилового боку—округлим уступцем відносно тильної частини плити.

Після цього на плиту з чільного боку були нанесені такі деталі: лице, руки, груди, обшивка верхнього одягу, спіднього одягу, ноги з кузеватими закінченнями; протесано розполіг рук, обшивки нижнього одягу та штрихування одягу на бочках; зазначено хребет, штрихування одягу та обшивку (лиштву) одягу ззаду.

Лице зроблене обтесуванням площини плити під виступцем неглибокими рівчачками повздовж підборіддя, незначними заглибленнями поз носу й під бровами. Сказати щось певне про окреме опрацювання очей важко, хоча на це безперечно спокушає наявність незначних виступців, що є на поверхні лица під бровами й могли-б відповідати очам. Широчінь лица 0,084 мтр., довжина лица від переносиці до підборіддя 0,091 мтр., височінь виступця над бровами 0,035 мтр.

Руки мають зазначення в двох площинах: на чільному боці, в вигляді плесковатого рельєфу, та на бочках, у вигляді підкреслення глибини руки від плеча до ліктя. Розполіг рук для типу пам'яток, що їх нині описуємо, надзвичайно характерний. Плечева частина руки сильно притулена до боку, але так, що лікоть злегка виступив уперед. Починаючи від ліктя, рука простягнена через груди й лежить цілком розкритими долонями, поверненими до грудей, проєктуючись середнім пальцем в сфері ключиці (clavicula).

Довжина руки від плеча до ліктя 0,38 мтр., від ліктя до середнього пальця 0,285 мтр. Коли-б руки були щільно прикладені долонями до того місця, що його вони займають на постаті, то їхні лікті неминує повинні були-б відсунутися до спини й утворити з площиною спини пе-

ний кут. Цього на нашій постаті нема. Отже, треба припустити, що зміщуючи руки так, як то показано на постаті, передісторичний мистець гадав у цей спосіб виявити положення рук на віддалі від тіла, можливо, в позиції молитви. Мизинці рук не торкаються один одного.



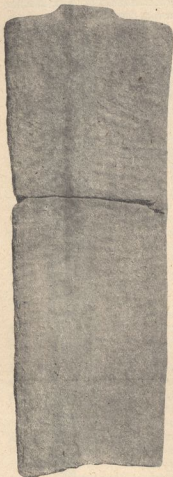
Мал. 2. Білогрудівська кам'яна стела I (фас). Фото з оригіналу (Соціально-історичний музей у м. Гумані).



Мал. 3. Білогрудівська кам'яна стела I (збоку) Фото з оригіналу (Соціально-історичний музей у м. Гумані).

Груди визначено незначними, 0,02 мтр. діаметром при 0,01 мтр. височини, конічними, з округленим верхом, гульками. Розміщено їх цілком

умовно на вільному місці,—між плечевою кісткою, великим пальцем та ліктьовою частиною руки.



Мал. 4. Білогородська кам'яна стела I (відворот). Фото з оригіналу. (Соціально-історичний Музей у м. Гумані).

Обшивок на чільному боці поста-ти дві. Обидві вони зазначені одним способом. На просторі площини, дво-ма неглибокими рівчачками, просіче-но бинду. Відкреслена так бинда по-мережена, як патронташ, впоперек короткими рисами, досить глибоко втесаними, хоча рівчачки тески мають округле дно. Верхня обшивка підпе-резує постать на рівні пояса й з-під ліктів, повздовж піднятих рук, під-носиться, приблизно, на рівень гру-дної кістки. Очевидно, ця лиштвa не може належати до відзначення по-са, через напрямок лиштв. Вона не переходить ні на боки, ні на спину.

Нижня обшивка охоплює постать коло колін навкруги, себ-то, крім чільного боку, проходить через бо-ки й спину.

Розробка поста-ти закінчується розробкою ніг, які виконано в неви-сокому плесковатому рельєфі в ви-гляді капітанських еполетів царсько-го часу, тоб-то в вигляді продонга-стеньких плесковатих бинд, закінче-них диском—так виконано стопу.

Отже, пропорція поста-ти збудо-вана на таких числах:

Розмір лиця—0,09 мтр.; довжина верхнього одягу—0,48 мтр.; довжина нижнього одягу—0,75 мтр.; простір спідньої лиштви до ніг—0,245 мтр.; височінь цілої фігури 1,04 мтр.

З відворотнього боку поста-ти най-цікавіше відзначення якоїсь смуги повздовж спини аж до лиштви. Що це? Хребет, чи шов одягу, чи мова йде про косу. Протестування риси в наших по-статях має тільки такі призначення:

- 1) окреслює, як допоміжна, рельєфні риси лиця;
- 2) окреслює, як допо-міжна, рельєф рук;
- 3) викреслює, як основна, форму лиштв;
- 4) окреслює, як допоміжна, руки на бочках;
- 5) має значення штриховної, себ-то, додат-



кової риси на бочках і спині. На нашу думку, протесування спини—не виображення коси. Виконана за принципами розробки чільного боку коса була-б опрацьована рельєфніше (порівн. брову, пальці). Хребет? На це могло-б натякати те, що починається він, досить відповідно, на шиї. Але зниження його до нижньої лиштви відхиляє це припущення.

Залишається припустити те, що цей рівчак може означати шов одягу (місце початку й кінця його відповідне). Така роля риси-рівчака не суперечить ролі його в лиштвах. Тоді поземі риси мусіли-б служити підкресленням складок. При загальному нахилі нашого оригіналу до реалізму нерéalність складок суперечить цьому. Отже, хоча розполіг складок і суперечить припущенню про графік спини, як про шов із складками, алеж мусіло зупинитись на ньому як самому можливому. З обох плечей, падаючи на спину, протесані якісь биуди.

Обробка нашої постати з п'яти боків свідчить, що пам'ятник був розрахований на вертикальну постановку. Злам нижче ніг теж це стверджує.

Кам'яна стела № 2. (Мал. 5). До нас дійшла теж не цілою.

З пошкоджень її треба назвати такі: 1) від обробки плити залишилося дві ноги та якась палиця з закрутленою ковинькою; 2) зовсім загублена частина правого плеча та виступ голови; 3) відбитий за старого часу шматок плити знизу, про що свідчить вивітрена поверхня обламу.

Отже, цей примірник кам'яної стели, в сучасному його стані, виглядає так: це брила пісковця форми овально-розширеного з одного боку плескватого бруска. Височінь брили 2,37 мтр.; найбільша широчінь (в плечах постати)—0,84 мтр.; найменша широчінь незламаної частини—0,32 мтр.; найбільша глибина 0,25 мтр. Брила має цілком округлені краї і сильно деформована через вивітріння до попадання в ґрунт.

Безперечно, плита перед нашими очима не в своєму початковому природньому вигляді. Вона добре опрацьована раніш, ніж одержала оту пливку округло витягнену форму, що старанно колись притерту поверхню.

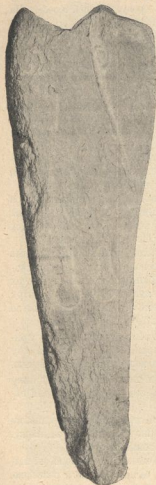
Після цього попереднього оформлення, знов таки, як і в примірнику № 1, плита була опрацьована способом повторного протесування, для визначення деталей постати.

Верхній розширений край плити округло стесано, як і в попередньому примірнику, і залишено посередині виступця, що мав правити за голову. Праве плече й виступець, в примірнику № 2, збиті недавно.

Нижче на грудях, приблизно на місці, що відповідає розпологові під'ятого лівого плеча попереднього примірника, бачимо високо й рельєфно висічену ковиньку з крученим держакком. Однак, у цій ковиньці не все належить умисній обробці людини. Ковинька бо приходитьсь саме на місці дуже міцної прожилки польового шпату, що безперечно, при вивітрюванні, збільшило ефект рельєфу, а бути може деформувало за формою зяли початкову ідею майстра.

Ще нижче—дві виразно зроблених ноги з ступнями, виконані в техніці так само, як № 1.

Особливою відміною цього примірника, в порівнянні до № 1, є захованість до нашого часу коріння постати—тієї частини постати з каменя, що вкопана була в землю і тримала її у вертикальному положенні.



Мал. 5. Вілгородівська кам'яна стела II (фас.). Фото з оригіналу (Соціально-Історичний Музей у м. Гумані).

Цей корінь, при абсолютній довжині в 0,90 мтр., складає до цілої постати 38% височини й дає змогу твердо встановити наявність у кам'яних баб типу, що зараз описуємо, прѣстосування до закріплення в ґрунт та уявити його приблизні конструктивні співвідношення.

Кам'яні стовпи, знайдені разом з цими примірниками кам'яних стел являди собою справжні кам'яні, чотирикутні ступики 8 вер. в стороні. Заввишки—більший—2,5 арш., менший—1,5 арш. з обламаними нижніми кінцями. Верхні частини їхні були похило стесані, як у баб №№ 1 та 2, а в більшому, навіть, був виступець. На превеликий жаль, нам, за час археологічної подорожки на Гуманцину, не пощастило розшукати ці два стовпчики й тому їх розміри та опис робимо за пан-отцевим переказом.

### III.

Перше питання, що його треба поставити перед тим, як розв'язати проблему про призначення, зріст та місце наших пам'яток у процесі передісторичного життя, це питання про те, чи одночасні ці пам'ятки поміж себе. Денка типологічна різноманітність збуджує підозру, що вони можуть бути не одного часу: № 1—цілком реальна постать; № 2—монолітна плита нереального характеру, № 3 і 4—ступички без ніяких виображень. Але ж децю спільне поміж цих виображень примушує нас схилитися до думки, що описані пам'ятки належать до одного часу.

Так, пам'ятки №№ 1 та 2 сполучаються в одну групу технікою обробки матеріалу та способом виображати ноги в вигляді еполетів. Пам'ятки №№ 1 та 3 (один з стовпів)—способом виробляти голову в вигляді виступа, похилого назад.

Друге питання—чи є ці пам'ятки однакового призначення, або навпаки, чи створені вони були в минулому для однакових функцій при загальній однаковій меті.

Відповіді на це запитання поки що ми дати не можемо.

Кожна річ, що вийшла з рук виробника, безперечно має в своїх конструктивних ознаках усі дані для точного визначення її призначення. Алеж, безжалісний час і зв'язані з ним життєві процеси стирають багато того, що було конструктивною ознакою речі, виділяючи випадкові ознаки, що позбавляють змоги розв'язати питання позитивно на підставі малої кількості примірників.

Наші пам'ятки найкраще ілюструють висловлену думку. Стела № 1 має ослаблений рельєф, згладжені, заокруглені поверхні насічок, певне, через довге змивання поверхні дощами. Має сліди відлущування обробленої поверхні від атмосферних змін.

Кам'яна стела № 2 особливо деформована через злущування поверхні. Певне, через це зникли деталі виображення людської постаті, від якої збереглися ноги. Цей процес підкреслив природню жилу каменя, утворивши з цієї-ж вивіреної жили, частково штучно підкресленої майстром, та з подібного до каблучки закруту якусь палицю. Найменше постраждало в цій постаті оформлення плити з боків, на плечах і на місці виступу голови. Поверхня тут гладенька, часом, навіть, без жодних злущень.

Стовпці не мали жодних виображень на боках, хоч один із них—№ 3, мав виступця, подібного до виступця кам'яної баби № 1.

Отже, мені здається, що не буде помилкою всеж відзначити такі риси ваших пам'яток:

1. Усі чотири пам'ятки були зроблені для простовисного їх використання.
2. Два з них безперечно, а третій—стовп № 3—можливо, виображали людські постаті.
3. Постаті, №№ 1 та 2 виображали людину на повний зріст.
4. Місце голови на кам'яній плиті відзначав виступець (№№ 1, 2 і 3), а безпосередньо під ним відтворювано риси лица (№ 1).
5. Плечі постаті штучно піднесені (№№ 1, 2).
6. Усі чотири пам'ятки зроблені з одного матеріалу—пісковця, досить еластичного для обробки.
7. Усі чотири пам'ятки проходили низку характерних у своїй історії способів опрацювання, що складає їхню особливість у порівнянні до кращих пам'яток цього типу.
  - а) Плиту бралася відповідно до потреби (плесковато відколена, з зазором для кореня).
  - б) Зазначену плиту обтесувалося (спирше в плечах, вужче в ногах, паралельними площинами спереду й ззаду, з виступцем на місці голови).
  - в) Обтесування робилося металевим знаряддям, б. м. у вигляді металевого кайла або долота. Найясніше це можна бачити на примірнику № 1.

г) Після обтесування плити, на ній роблено виображення. При цьому вишнуті частини виображення (лице, груди, руки, пальці, лиштва, ноги) обтесувалося рисами, але залишалося в одній площині. Отже, статуарне виображення не губило свого плитуватого характеру. (Див. мал. баби № 1 збоку) і, навпаки, цією ознакою відрізняється від усіх інших кам'яних баб.

д) Художнього ефекту досягалося висіченою рисою в двох її значеннях: риси, що підкреслює рельєф, та риси, що заштриховує вільну площину (бочки, спина).

Щасливий випадок знахідки досить виразного примірника, а саме, № 1 (мал. 2, 3, 4) дає змогу доповнити характеристику археологічного перводжерела, що його тут публікуємо, кількома важливими рисами.

8. Постаць з каменя репрезентує собою фігуру людини, що піднесла обидві руки перед себе. Обидві руки повернені долонями до себе, долоні розтулені й уся п'ятерня вільна від будь-яких речей.

9. Постаць має визначені груди.

10. Постаць одягнена в два одяги, оточені підкресленою лиштвою: верхній одяг оздоблено зламчатою лиштвою, нижній—лиштвою над колінами. Два лацкани (що їх видно на плечах ззаду стели № 1), коли їхнє існування не випадковий збіг випадкових природніх рис та не ефект освітлення, можуть належати до цього верхнього вбрання, якого крій та сполучення із спіднім одягом для нас ще неясні.

Отже, кам'яна плесковата постаць людини з лицем під виступцем, з піднесеними перед грудьми руками, вільними від речей, з широко розкритими долонями, в кращих примірниках в одягові, оздобленому лиштвами, на ногах, подібних до еполетів,—ось характерні ознаки пам'ятки, знайденої в Білогрудівській лісовій дачі.

#### IV.

Кам'яні постаті типу допіру описаних, знайдених в Білогрудівському лісі, не єдина й не перша знахідка на Україні.

Надзвичайно цікава знахідка цих пам'яток була зроблена ще року 1897 й тільки випадок,—повний розклад виображень на їхній поверхні, залишив їх у затінку надовго, до наших днів.

Маємо на увазі глибоко інтересну знахідку, зроблену року 1889 коло с. Білозерки, Херсонського повіту, в могилі № 52 археологом Г. Л. Скюдоським. (Мал. 6).

Могила № 52, за описом Г. Л. Скюдоського, належить до численної групи могил, які оточують Білозерське городище, що замикає собою шийль при зливі р. Дніпра та Інгульця. Насип ледве помітний. Розкопаний він був круглим кесоном, 10 арш. у діаметрі. Грунт на п'ятому штриху. Із вкраплин у насипу в щоденникові зазначено кремінну скалку. Могила прикривала два ґрунтових поховання і п'ять впускних, ярусних.

За найважливіше в утворенні цієї могили треба визнати те, що поховання прикрили одно одне, що дає змогу в їх нашаруванні бачити деяку хронологічну послідовність. Основні поховання цієї могили це два ґрунтових поховання, ямного типу: яма 1—2 арш.×1 арш.×1,2 арш. глибини, накрита овальною плитою; яма II—чотирикутна, 1,5 арш.×1,5 арш.×1 арш.



Мал. 6. Кам'яні стели с. Білозерки на Херсонщині. Вигляд їх після того, як їх знято з поховань. Могила № 52.

глибини, прикрита двома кам'яними плитами-стелами. В ямах знайдено поховання скорчеників.

Яма I, власне, плита над нею, прикрита двома похованнями. ?

1. Небіжчик торкається північної частини плити. Положення на спині, випростане, головою на захід:

2. Поховання. На віддаленні 3,5 арш. від центра на S. Небіжчика випростано головою на NO. Розподіл рук не з'ясовано.

Плити ями II (II накрито двома плитами) були прикриті двома похованнями 3-го штиха №№ 1 і 2.

Поховання 1 (третього штиха). У центрі могили людський кістяк випростаний, на спині, головою на захід. Положення рук не встановлено.

Поховання 2, —<sup>1</sup>/<sub>2</sub> арш. від попереднього (№ 1), —проти тазу його кістяк небіжчика, скорчений, на правому боці, головою на N, ногами на S, кістки ступнів наближаються до кісток таза.

Поховання 3, У східній половині могили, обіч центральних поховань. Поховання дитини: скорчено, на правому боці, головою на N. (У щоденнику: «так, як у попереднього»).

Уся цікавість цієї могили для нас полягає в тому, що поховання скорчеників у ґрунтових ямах накрите кам'яними плитами—кам'яними стелами (Білогородівського типу. П. К.), на що звернув вже увагу сам Скодовський в своєму досліді на ст. 92. Про це він говорить так:

«В могиле № 52, в камне, покрывающем могильную яму, мы видим «первообраз» каменных баб; в нем видно желание первобытного мастера придать камню человеческие формы. В верхней части камня (Труды VIII Арх. Съезда, т. I, табл. VII, рис. 2) замечается подобие головы или шеи (к которой могла примазываться глиняная голова); а с боков, в местах соответствующих рукам, выдолблены глубокие дыры, служившие, быть может, для помещения в них вставных рук. Мастер, видимо пытался сделать в соответствующем месте подобие живота, какое мы замечаем у каменных баб» (стор. 92).

Погана збережність екземплярів із розкопів Г. Л. Скодовського, яких правдиву суть він одгадав археологічним чуттям, штовхнула його цілком на хибний шлях реконструкції кам'яної баби.

Його увага минає справжній примірник передісторичної кам'яної баби (крайній праворуч, див. мал. 6) і зупиняється на примітивнішому примірнику. Те, що він приймає виступець голови за шию, зроджує теорію про примазку голову (ст. 92). Теорія примазної голови та вставних рук перетворює природний перехід од ніг баби до кореня в «подобіє живота».

А проте, сумніву що-до ідентичності «баб», знайдених Скодовським, з кам'яними Білогородівськими стелами бути не може.

Плосковата форма плит, виступець голови, слід від кореня з протилежного боку—ці три головні ознаки форми Білогородівських стел є в них наявно. Навіть більше, кам'яні плити, в яких Г. Л. Скодовський не помічає наявності ознак кам'яних баб і, навіть, не підкреслює спеціально—саме плити чотирикутні, обидві з правого боку фотографії (мал. 6), найближчі родичі нашої білогородівській плиті № 1 і відрізняються

від неї тільки втратою виображення та, певне, матеріалом. Г. Л. уважає матеріял, що з нього зроблено ці плити, за пісковець, тоді як, на підставі фотографії, нам здається, що це вапняк. Розміри плити Скодовського: овальна височінь 2 арш.; діам<sub>1</sub>=1 арш.; діам<sub>2</sub>= $\frac{1}{2}$  арш.; грубіва— $\frac{1}{2}$  арш.; квадратів— $2 \times \frac{1}{2}$  арш.

На превеликий жаль, місце переховання цих виняткового інтересу пам'яток нам невідоме, тому детальніших порівнянь зробити не можемо.

Однак, самий факт знахідки плит білогрудівського типу дає можливість, з його допомогою, поставити цілком нову проблему з нашого передісторичного минулого та, до певної міри, виявити, хоча приблизно, місце наших білогрудівських пам'яток в шерегові пам'яток української минувшини.

За вихідні точки в напрямку визначення наших пам'яток мають вжити такі факти.

Кам'яні плити, що мають ознаку типологічної спорідненості з кам'яними стелами Білогрудівки, знайдені, як ми допіру згадували, Г. Л. Скодовським у могилі № 52 з оклиць с. Білозерки, на Херсонщині.

Масив цієї не цілком дослідженої могили, оскільки можна уявити з похоронника, утворився в наслідок кількох поступових акцій і має таку приблизну схему (приблизну тому, що відсутність низки даних, які не означала більшість археологів XIX ст., не дає змоги повно накреслити цю схему).

1) На рівні давнього ґрунту були викопані для поховання дві ями: одна кругла (глибиною 1 арш. 2 верш.), друга чотирикутна (розмір  $1 \times 1$  арш. Глибиною 1 арш.), що сягала підрунтя.

2) У ці ями покладено поховання.

3) До ями круглої, що потім, прикрита була овальною плитою з виступцем, покладено двох небіжчиків, обох головами на південь. Кістяк, що лежав коло NO боку ями, належав юнакові. Його покладено на спині, череп нахилено до сходу. Кістки рук його були простягнені, можливо, довдовж боків, права плечева зсунута з місця, ліктевої нема. Таз порунтано, ліва нога зігнута коліном на захід, права, порунтана, лежить не на місці. Усі кістки офарбовані червоним порошком. Череп типовий (за визначенням Г. Л. Скодовського) доліхоцефалічний.

Другий кістяк, що лежав коло SO обочини—дитячий, як по зубах, не старіше від 2 років. Ноги також зігнуті коліньми на NW й улираються до тазові кістки першого кістяка. Цей кістяк також офарбований.

4) Яма II має по обрізу чотирикутник із сторонами 1,5 арш., глибиною 1 арш. Ця яма до низу звужена уступом з усіх боків до квадратної площини в 1,25 арш. ширини й довжини. Дно ями має різноманітні діри, які Г. Л. Скодовський уважає за сліди приладь, що ними копана яма. Накрита ця яма була двома плесковатими Білогрудівського типу плитами, що обидві були знайдені переламаними й одна з них мала виступці голови.

На превеликий жаль, виявити тип поховання, що було в цій ямі, не пощастило. Кістки цілковито розклалися.

5) Для того, щоб накрити цю яму плитами, плити треба було здобути, або заготовити. Коли-б плити були заготовлені на місці, треба було-б чекати, що в могилу вони попадуть цілими. Відсутність у двох плит кореня (облами внизу) свідчать, що ці плити доставлені сюди попованими.

6) Ці плити не були розраховані на вертикальне поставлення в могилі. Про це свідчить відсутність кореня стели, положення їхнє з наявною метою покрити могильні ями.

7) Після положення цих плит над похованнями насипано невелику могилку-горбик.

8) Пройшов невідомий нам час. На насип нашої могилки покладемо знову поховання скорчеників. Одного—далеко обіч у східньому боці насипу (на правому боці); другого—в центрі, саме над похованням, прикритим двома кам'яними плитами. Як ми вже згадували раніш:—скорченик, на правому боці, головою на північ, ногами на південь. Положення рук не виявлено. Кістки ніг зігнуто колінними на захід. Кістки ступнів наближаються до кісток таза. Могилу знову насипано.

9) Нарешті, ще через якийсь час, у могильний насип вищучено три небіжчики, випростані, на спині, головою на захід (1-й), на північний схід (2-й), на захід (3-й). Звичайно, в цій могилі могли бути й інші поховання, але система розкопування («колодцем») не дала змоги їх виявити.

Так ми уявляємо процес утворення цієї могили, оскільки його можна уявити з неточного щоденника.

Отже, мені здається, що ми можемо зробити кілька висновків щодо часу кам'яних плит, знайдених у могилі № 58 коло с. Білозерки:

1. Білозерські плити-стели, як ми їх будемо звати, попали в могилу в зв'язку з ґрунтовими похованнями для їх накриття, раніше як над ними були поховані скорченики на правому боці я, безперечно, раніше, ніж були покладені трупи випростаних.

2. Їх викристалала людність, що ховала своїх небіжчиків у ґрунтових ямах, скорчено, на спині, посипаючи їх червоною фарбою.

3. Кам'яні плити використані не за прямим призначенням: розраховані колись на постановку, а використані для закладки могили.

## V.

Поховання в скорченому положенні хоча й неможна розглядати як цілком категоричну ознаку для будь-яких хронологічних і етнологічних визначень, але всеж, у наших передісторичних часах, вони мають більш певне місце. Вони починаються у нас на Україні ще з точків тріпільської культури (В. Хвойка. «Раскопки у с. Крутобородинцы»), наповнюють весь передскитський час, трапляються поруч скитського інвентаря, зникають десь за часів розквіту Сарматської культури. Отже, тільки в ці



межах треба шукати хронологічної дати до цікавого для нас типу поховання: ямного поховання скорченика з плитами Білозерського типу. Такі широкі хронологічні межі для скорчених поховань не могли задовольнити дослідників і ми маємо низку спроб (Антонович, Бобринський, Самоквасов, Спіцин, Гордцов, Данилевич та інші.) зробити групування поховань типу скорчеників. Над цим же питанням спинялися майже всі племунки археологічних з'їздів.

Звичайно, повне розв'язання цього питання—справа далекого майбутнього, коли замкнеться певне коло цілковито досліджених фактів. Але здобутки попереднього досліду, опертого на численні й різноманітні спостереження, враховувати нині треба й опертись на них можна.

В залежності від того, що саме клали в основу кваліфікації скорчеників різні автори, сама класифікація скорчеників набувала різних відтінків.

Так, проф. Д. Я. Самоквасов поклав в основу класифікації інвентарний комплекс (основа кваліфікації: речі з глини, каменя, бронзи, кістки, міді) і назвав цей комплекс, що був попередником скитського комплексу культури, кімерійським. Усі поховання цього часу він об'єднує в одну групу з надзвичайно різноманітними ознаками, без хронологічної перспективи.

А. А. Спіцин, в своїй роботі «Кургани с окрашенными костяками», беручи за ознаку офарбування кістяків (хоча включає в роботу й нефарбовані кістяки), групує всі поховання скорчеників у 9 груп—по районах, які виділяє на підставі зовнішніх особливостей похоронного звичаю в час виявлення. Це призводить до розриву культурних ниток, що зв'язують цю групу поміж себе спільністю ознак, і не допомагає виявленню хронологічного симбіозу пам'яток.

В. А. Гордцов перший висунув спробу класифікувати поховання за ознакою спільності, взявши за підставу групування способів виготовляти похоронну яму: 1) просте викопування ями в ґрунті; 2) катакомба; 3) зруб; 4) поховання в насипах і на ґрунті. Коли останню групу відхити, як групу, висунену за іншою ознакою (місце поховання в могилі), то це групування треба вважати виправданим і, до певної міри, відповідним дійсному станові речей у загальному масштабі.

Цю класифікацію, в загальному, ствержують пізніші досліді (К. М. Мельник) і вона не суперечить попереднім.

Отже, наше поховання, за цією класифікацією, належить до групи ямних поховань, що, за класифікацією В. А. Гордцова, творить групу найдавніших поховань Харківщини.

Таке спостереження для Харківщини не суперечить спостереженням степового Правобережжя, де поховання в ямах творять групу основних поховань у могилах ярусних, типу скорчеників.

Білозерське поховання з плитами, за класифікацією Гордцова, належить до старіших форм поховання скорчеників.

Їхні спільні риси: основне положення під могильним настигом, ямний характер поховання, однакова конструкція похоронної ями (її устрій, глибина, техніка копання).

Однак, крім схожості, наші поховання ямного типу де-чим і різняться від наведених нами паралелів.

● У той час, як харківські й інші поховання, після положення в яму, накріті накатами з дерева (4-х ям), а 20 зовсім нічим не накріті (припущення Городцова, що дерево не збереглося), наші ями накріті кам'яними плитами.

Накріття кам'яними плитами—не часте явище серед поховань скорчеників ямного типу. Так, накріття похоронних ям цього типу кам'яними плитами в літературі відзначено: коло с. Білозерки, Херсонської губ. мог. №№ 20, 29, 32, 50, 52, в той час, коли там же, в сусідніх могилах, однотипові поховання не мають плитового кам'яного накріття.

Тому нам здається, що плитове кам'яне накріття похоронної ями є невід'ємна ознака поховань цього типу, навіть на низовому Дніпровому Правобережжі.

На превеликий жаль, надзвичайна примітивність публікацій про розкопи Низово-Дніпрянських могил не дає змоги переглянути склад кам'яних закладок похоронних ям. Але факт знахідки в накрітті поховання ямного типу в горизонтальному стані кам'яних стел Білогрудівського зразка, як ми бачили, призначеного для вертикального розміщення, а також факт існування поховань, подібних до накрітого камінням—без жодних накріть, на нашу думку свідчить, що кам'яні стели при ямних білозерських похованнях—явище цілком випадкове, зв'язане з ними цілком механічно.

Інакше кажучи, вони використані людністю, що залишила нам білозерські поховання ямного типу, як матеріял, без розуміння їхнього значення, без жодного зв'язку з своїми похоронними звичаями та уявами. Дуже можливо, що ці плити-стели навіть перевезені на місце поховання з іншого місця (див. Скодовський, стор. 84).

Отже, наші стели білозерського поховання були підчас поховання річчю, що вже втратила своє значення пам'ятки з вертикальним призначенням, тому людність цієї доби часом використовувала їх для похоронних потреб, як матеріял.

Цей наш останній висновок сильно звужує межі накресленого вище хронологічного відносного датування наших пам'яток.

Наші кам'яні постаті, що збереглися в складі найдавніших українських степових поховань, повинні належати до часу ранішого. Отже скорчені поховання ямного типу—*terminus post quem* для цих пам'яток.

*Terminus ante quem* може бути встановлений на підставі таких спостережень.

Ми знаємо, що для України безпосередньо перед похованнями скорчеників ямного типу, йдучи в глибину віків, перший хронологічний етап—

то пам'ятки так званої трипільської культури. Ніatus між цими двома культурними комплексами, певне, наповнюють різні пам'ятки, що поки що не мають виразного місця в схемі нашого передісторичного життя. Так, що прогалину заповнюють і скорченики, і, цілком правдиво, сюди треба вкласти всі рештки бронзового віку (серпи, дельти й т. ин.) Сюди мусимо, в якомусь відношенні до скорчеників, укласти інвентар білогрудівських подібних до могил споруджень.

Встановлюючи *terminus ante quem*, треба, по-перше, виключити з нашого рахунку час трипільської культури, розуміючи її, як комплекс, що охоплює коло її спірально меандрового типу. Місце бо знахідки наших постатей—поза межею поширення культурних трипільських осад і вся сума наших сьогодинішніх відомостей про цю територію не зроджує сумніву в відсутності тут спірально меандрового Трипілля.

По-друге, треба підкреслити, що Білогрудівські стели тесані металевим приладдям; на одній є висічене коло з палицею—ознака металевого виробу. Зроблені вони народом з розвиненою металевою культурою не молодше поховань ямного типу в с. Білозерці. А оскільки в похованні білозерському знайдено бронзового цяха, то, звичайно, що-до часу вони близькі до кам'яних стел Білогрудівського типу.

Отже час білогрудівських стел—це, або час могил скальчатих, або подібних до могил споруджень білогрудівського типу, або невідомого нам народу, що залишив численні бронзові дельти, серпи, то-що...

Розв'язати остаточно, до якого саме культурного комплексу з перерахованих вище належать кам'яні стели, при значній обмеженості матеріалів, здобутих недосконалыми розкопами за методами XIX ст. не можливо. Алеж, деякі спостереження, що скеровують нас у цьому питанні, можуть тут бути названі.

В околицях села Білозерки, в могилах, що мають у собі поховання ямного типу, накриті плитами, є сліди внутрішніх мегалітичних споруджень, що під ними ми розуміємо кам'яні кола, які оточують місце поховань. Чи були над цими-ж могилами зовнішні мегалітичні спорудження і якого типу,—попередні досліді не встановили. Цьому заважала сама метода дослідження—вирізування центру насипу без дослідження його країв.

Цілком можливо, що кам'яні постаті білозерсько-білогрудівського типу творять єдине коло з пам'ятками мегалітичними, стоячи з ними в якійсь співвідношенні, нам ще невідомих. А коли так, то місце Іх, у ряді наших передісторичних пам'яток, може бути визначене.

Вони будуть охоплювати найдавнішу групу скорчених поховань, скальчатого типу з камінно-бронзовим інвентарем, що заповнюють час між Трипіллям усатівського типу (і його захоплюючи) та найдавнішою групою поховань ямного типу, яких частиною вони є і серед яких вони творять найстарішу ланку (курганного типу). Коли виходити з абсолютних хронологічних дат, що Іх нині має наша археологія, час цих пам'яток

треба визначити від середини II тисячоріччя до початку I-го тисячоріччя перед Різдвом Х. з відблиском цього типу пам'яток у бік Скитії.

## VI.

Ми навмисне, визначаючи місце постатей білозерсько-білогрудівського типу серед пам'яток нашого передісторичного минулого, досі не торкалися питання про паралелі їм у пам'ятках чужоземних.

Нашарування бо культурних хвиль та приймань по різних країнах стратиграфічно відкладаються в різній черзі й тому не можуть стати за надійного показника культурних вібрацій у межах чужої країни. Однак, ці чужосторонні матеріали на

певному щаблі інтерпретаційної роботи можуть значно допомагати розв'язуванню місцевих проблем, а особливо з'ясуванню їх суті.

Білозерсько-білогрудівські кам'яні статуї — не одинокі зразки статуарних людських постатей на території Європи.

Найближчий тип пам'яток нашого зразку — це так звані кам'яні антропоміодібні стели, у значній кількості знайдені в Франції. Такі стели маємо з Castelnau Valence, з долменів Boury (Департамент Уази), з Ербн (Департамент Сени) з Dampmesnil (Dep. d'Eure на скелі Pierre aux Dames, коло Женеви, в Авейронському департаменті).

Заслуговує на особливе відзначення знахідка кам'яних стел в долмені Collorgues (деп. Gard), у Франції, де знайдено дві стели.

Зразки французьких стел наводимо. (Мал. 7, 8, 9, 10,

11, 12, 13, 14, 15, 16<sup>1)</sup>).

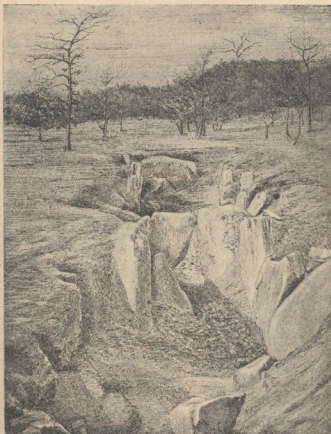
1. Кам'яна плита виображає постать жінки (Мал. 14). Плита плесковата, по боках не тесана, неправильної трапецеватої форми. Голова відзначена виступцем. Під ним, на рівній поверхні плити плесковатим рельєфом відзначені брови, ніс, очі, груди й обкреслення тулуба. Руки зроблені в середині масиву плити в вигляді плесковатих, трохи поширених до пальців рельєфів. Під ними ковінька — плеско-



Мал. 7.  
Кам'яна стела  
з Les Maurels,  
Com. Calmels et  
la Wiala (Ave-  
yron).

<sup>1)</sup> Вважаю за конче потрібне відзначити дефекти репродукцій кам'яних стел Франції. Так стела з Collorgues у статті A. de Mortillet „Le figures sculptées sur les monuments mégalithiques de France (Revue mensuelle de l'Ecole d'Anthropologie de Paris. 1894 p. IX), що виображена у нас на мал. 13 передана з округлими, наче окатаними боками та виступцем, з довгими округлими бровами. Вона-ж у Нідерзе „Человечество в доист. время“ СПб, 1898, стор. 170, — з оббитими боками та виступцем, рівними короткими бровами. Стела з Collorgues (Мал. 14) у Andr. de Mortillet „Les figures et cit“ показана з округлими краями, з невисоким виступцем, замкненим колом тулуба. Вона-ж в Musée préhistorique, G. et And. Mortillet (Pl. LXV, 712) має оббиті краї, різкий округлий виступець, замкнене коло тулуба. Стела, що в нас (Мал. 15), має розходження з фотографією Y., уміщеною в праці „Обермаза „Донистор. человек“, і т. инш.

ватим рельєфом. Отже, виступець і прилеглі до нього плечі окантовують зроблений рельєфом тулуб, до якого приєднана лінія рук. Ця плита найближче відповідає нашим білозерським та білогрудівським плитам. Плиткість її, виступець голови, плесковатий рельєф, спосіб зазначення брів, очей, носа, руки без речей, корінь для вертикаль-



Мал. 8 Предісторична галерея біля Воцгу, околиці Givoga.

вого утавлення плити — ось те спільне, що типологічно поріднює інші пам'ятки. Нанесення тулуба посеред площини плити (а не оформлення плити, як тулуба), примітивність роботи, відсутність деталізації, наявність обводки тулуба, присутність якоїсь ковінки під

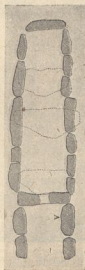
руками, відсутність тесання на французькому примірникові—ось істотні відхили французького оригіналу з Collongn'y від наших,



Мал. 9. Мегалітичні стели Сардинії в мент Іх вияву.



Мал. 10.



Мал. 11.



Мал. 12.

Мал. 10. Деталь кам'яної стели (камінь А) з критої галереї д'Ербон.

Мал. 11. План передісторичної критої галереї біля Vougy, окол. Gisors. Місце стели позначено літ. А.

Мал. 12. План передісторичної критої галереї Ербон (Франція), де знайдено стели (А, В, С).

зача ковінька споріднює його з нашим білогрудівським примірником № 2. Плита переховується в Collection L. Feste<sup>1)</sup>.

2. Плита теж з Collorgu'y (деп. Gard.). (Мал. 13). Виображає по-стать жінки. Плита плесковата, відколота, з боків не тесана, неправильної трапецеватої форми. Голова зроблена на виступці, може бути, лише підправленому природньому загостренні. На виступці



Мал. 13. Кам'яна стела з Collorgue (Франція).



Мал. 14. Кам'яна стела з Collorgue (Франція).

визначені брови, ніс, очі. Плечі утворені переходом від виступця до бочків. Руки — плесковатим рельєфом від плечей до живота, руки вільні від речей, не з'єднані, пальці розкреслені. Груді зазначені двома округлими піднесеннями. Вище грудей, від лівого плеча до правої пахви округлим рельєфом злегка зігнена ковінька. Плилу репродуковано в Niderle (Человечество, стор. 170). Спільне між нашими плитами і цією — ідея виображення людини із складеними на тулубі руками (без речі в них, але з якоюсь річчю на грудях, пор. біло-

<sup>1)</sup> Musée préhistorique, pl. LXV, 712.

грудівську плиту № 2). Оформлення ідеї, техніка опрацювання матеріалів та композиція слабші за наші примірянки.

3. Постать із пісковця, виображає чоловіка (Мал. 7),  $h=2,1$  mtr. Виступця нема. Під ним якийсь різаний ривчак охоплює овальну площину. Площина плити лиштвою перекресена на дві частини. Верхню, заповнену одягненим тулубом та нижню — ногами. Рельєф плесковатий.



Мал. 15. Кам'яна стела з Saint Serain (фас.).



Мал. 16. Кам'яна стела з Saint Serain (зворот).

Через праве плече попід ліву руку постати перекинута портупея на ній привішений кинжал(?) Під пахвою (вище виображено руки) маленький лук і стріла. Це виображення умовне — меншого розміру. Руки з розкритими долонями не з'єднані. Ноги в вигляді двох паралелограмів, що закінчуються пальцями. Плита перед початком розробки опрацьована, але оформлена погано. Плита походить із Maurès (Com. Calmels et la Wiala. Aveyron). Переховується в Музеї т-ва літератури, науки та мистецтва у L'Eveche Roder. Видана: „Musée préhist“. LXV, 713. Ця постать значно відрізняється від нашого зразку. Споріднює їй плесковата форма статуї, руки, що не тримають речі, вишивана лиштва, розподіл плити на тулуб і ноги, наявність кореня для вертикального ставлення. У споріднених рисах чувається інша маніра опрацьовувати матеріал, яка дає більшу глибину рис і ліній, інші засоби оформляти руки, ноги, постать, виображення постати — босі (тоді як у Білогрудівці — взуті). Лиштва свідчить також і про інший край одягу, правда, можливо тому, що білогрудівська постать — жіноча, а описана допіру — чоловіча.

4. Четверта пам'ятка (Мал. 15—16), постать з пісковця, виображає жінку. Виступця нема. Голову зроблено на шпичасто заокругленому кінці плити. На поверхні плити плесковато округлим рельєфом вистесані постать і вбрання людини. Лице відмежоване неглибоким ривчачком. На лиці високим рельєфом відзначені очі, ривчачком ніс та, обабіч носа, рельєфні смуги, певне, вставні оздоби носа. Шия вбранням рясним намистом, або може, навіть, гривнями. З-під намиста відділяється гестка куртки, що на рівні переходить у лиштву; ця лиштва внизу впирається у дві рівнобіжних лиштви, які знаменують собою, певне, аплікацію нижнього краю куртки. Обводка ніг зроблена засіченим ривчачком у вигляді двох бинд з китицями — пальцями ніг. Звідси видно, що майстер хотів зазначити босі ноги. Обіч ніг ідуть просічені якісь рівнобіжні їм риси: дві ліворуч од постати, одна — праворуч. Дві ліві неначе мають продовження у двох таких же тесак



вище від аплікації до пахви; значення їх не пояснити важко. Очевидно, між верхніми й нижніми рисами зв'язку нема, і це цілком можливо, бо коли-б ними була зазначена одна річ, то вони-б безперервно перетинали-б аплікацію. Коли-б вони зазначали дві різні речі, то мали-б відповідне закінчення. Може бути, що вони визначають межі спідниці. Руки витесані, як дві рукавички, пальці стулені. Руки не з'єднані, покладені на животі. На зворотньому боці стели (Мал. 16) затесані повздовжні риси, як освітлюють дослідники, мабуть, волосся та два якихось шматки бинд, що йдуть з обох пліч до середини спини, наче якісь накладки. Коли такі-ж бинди на спині білогрудівського примірника № 1 не є гра світла на примірнику під час фотографування (оком ці риси виявити не пощастило), то ця деталь цілком зв'язує обидва примірники: Saint Sernin'ський та білогрудівський № 1 в одну групу стел.

Постать походить із Saint Sernin, переховується в Музеї Т-ва літератури, науки та мистецтва у L'Eveche Roder.

5. Кам'яна брила (Мал 8, 10) неправильної форми, ширша вгорі, ніж унизу. У горішній частині виступець. Під ним, на площині брили, лице, оконтурене валиком. В обведеному просторі сліди від очей та носа. Нижче лица, у вигляді кільця (а не заходячи на плечі), три низки намиста бус. Ще нижче—пуклясті груди. Постаць знайдено в кам'яній галереї d'Erbl.

6. Кам'яна брила неправильного об'єму. Ні виступця, ні плечей, ні лица. Збереглося чотири судільних опуклих низки намиста та сфери грудей. Частина плити, що виглядала над поверхнею, може дорівнюватися тільки частині постати. Постаць знайдено в рештках металітичної галереї в Dampmesnil près Gisors (Деп. Eure).

7. Кам'яна брила вапняку, на ній витесано рельєфні пружки—три низки намиста. Під ними, сферичними виступами—груди. Знайдено постаць у вхідній частині долмену в лісі Bellehage à Boury (Oise).

На жаль, частина стел видано тільки з чола, й тому зробити порівняння відворотнього боку й з боків зараз не можна.

Отже, із зазначених семи примірників треба відзначити два, що найближче підходять до наших пам'яток білогрудівсько-білозерського типу. Це постаті з Collorgu'y у Франції (Мал. 13, 14).

Спільне між ними й нашими пам'ятками те, що постаті зроблено з тонких плит, лице під виступцем, деталі виображення зроблені рельєфно (обтесуванням), постаті виображають жінку. Руки постатей владені на тулубі, не з'єднані, розкритою долонею до себе. На плиті трапляється якась ковнікувата витесана річ. Постаць має корінь для вертикального ставлення. Різняться постаті з Collorgu'y від наших тим, що плити не обтесані до геометричної форми, техніка значно гірша, примітивна, інше розташування рук (на животі й на грудях), речей, інша трактовка тулуба. Постаць неначе навмисне трактована

без деталей одягу. Характерна ознака її яка-небудь річ. Принаймні, на обох примірниках із Collorgu'y є речі (шпилька й ковівка), що, може, відповідають речі, на нашій плиті № 2. Але чим різняться плити з Collorgu'y, то це тим, що на них нема сліду від обробки одягу. Чи це випадковість, чи характерна їхня ознака — говорити ще передчасно.

Що-до постатей (Мал. 6, 15, 16), то вони мають з нашими плитами (№ 1) спільне те, що вони плитки, лице мають на площині плити кам'яної брили, руки — з розкритими долонями (хоча й не з розтуленими пальцями), мають досконало розроблений крій одягу, лиштви, навіть оброблений корінь, розробку ніг, на плечах є якісь наплечники, що заходять далеко на спину. Але цілком різняться від наших відсутністю конструктивного виступця, розпологом рук на животі, а не на грудях, ноги мають босі. Значно детальніше розроблено виображення оздоб, приладь (лука, стріли, ножа, меча), оздоби лица.

Стели, описані в нас під №№ 5, 6, 7 (Мал. 10) сильно різняться від наших тим, що вони нагадують тільки уламки стел, з боків зовсім не оброблені, зовсім не мають рук, і передають лише жіночі постаті (груди), намагаючись, проте, відзначити намисто, — себ-то оздобу, та лице.

Нарешті, стели з берегу Sardaigne, (Мал. 9) хоча й зовсім відрізняються від наших виконанням (відзначені тільки груди, та й то різким рельєфом), але цілковито відповідають їм способом уживання (окрема постановка на рівні ґрунту).

На нашу думку, зазначені постаті стверджують, що й у Франції, за часів будування мегалітичних споруджень, уже вживалося статуарні виображення людей з каменя, розміром натури, які ставилося вертикально. Вироблювано їх з плесковато відколених, а часом і повторно оброблених (пришліхованих) плит каменя, й виображали вони як чоловіків, так і жінок, з покладеними на живіт, нічим не заповненими руками, з випростаною долонею ланом до себе.

Вони стверджують, що й там, як у нас, виробляючи статуарні виображення, композицію фігури втискали в межі плити, часом визначаючи місце голови виступцем на короткому краї плити, але припускаючи виображення на природньо оформлених плесковатих плитах.

Вони підкреслюють, що деталі вбрання, речі вжитку, — лука, стріли то-що, — могли бути й не бути, а постать вертикального призначення з розташованими на тулубі руками, в яких нема нічого, є істотна ознака цих виображень, їх головна, невід'ємна ідея, або певніш, її кам'яне пластичне оформлення.

Тому, гадаємо, безатрибутні статуарні виображення, говорячи без відносно до наших і відомих нам французьких примірників, повинні б з'явитися раніше від атрибутних і творять, певне, перший етап уї-

ньому розвитку, — хоча, мабуть, вони супроводять і багато пізніших етапів у розвитку кам'яних форм статуарних виображень людини.

Нарешті, кам'яні стели Франції стверджують, що й у Франції плити типу поданих (Мал. 13, 14) були використані населенням, що залишило мегаліти Collorgu'y не відповідно їхній конструкції; це ватакає на можливість використання їх не з тією метою, для якої вони створені й не тією громадою, що їх створила. Отже, в цім напрямку потрібні глибші студії й ґрунтовніша перевірка.

У яких умовах знайдено перераховані вище стели?

Стели Collorgu'y (Деп. Gard) знайдено в долмені. Одна стояла коло входу, друга, з цілим коренем, утворювала стелю. Постаті d'Erôpa утворювали вертикальні плити огорожі критої галереї у східній її частині. — див. малюн. (Мал. 11, 12.). Постаць з Dampmesnil — вхідну вертикальну плиту критої галереї в її звуженій частині. Постаць з Bourg près Gisors у вестибюлі критої галереї, праворуч коло входу (Мал. 11). Нарешті, постаті кам'яних округлих стел із масивними грудьми ще не так давно стояли в відкритому мегалітичному спорудженні скальчатого типу на березі Сардинії.

Отож кам'яні стели Франції часто супроводжують мегалітичні галереї, постійно вміщуючись у нормальному стані в вестибюлі праворуч і ліворуч входу до галереї. Один раз в Collorgu'y ціла, з коренем, стела була використана на покриття (себ-то неприродньо). Нарешті, є приклади використання по-де-кілька, як відкриті мегалітичні пам'ятники в вертикальному стані. Присутність їхня в похоронних спорудженнях в'яже їх з похоронним ритуалом. Присутність-же їхня по-кілька й у різній кількості чи не ватакає на залежність їхню від кількості похованих, а сумнівна атрибутивність — ознака життя в атрибутах, паралельне існування чоловічих і жіночих постатей, босих, прикрашених, чи не говорить за тісну залежність їхнього вигляду та індивідуальних ознак від особи небіжчиків. Алеж їхнє законне місце, принаймні тих типів, що мають обробку всіх чотирьох боків, — на відкритому повітрі, а не в штабелях каміння кри-тих галереї. З цього боку спорудження в Сардинії заслуговує на особливу увагу.

## VII

Знахідка стел у мегалітичних спорудженнях, здається, не є з'явище, незнане на Україні.

Року 1878, коло с. Вовківців, Борщівського повіту (в Галичині), А. Кіркор дослідив некропіль з плитовими гробами. Це були невеличкі, ледве помітні могилки. Розкопано 5 могил. У кожній з них — плити з каменя. Під плитами — небіжчики, випростані головою на захід, руки повздож тіла. У двох гробах одна рука на персах. У кількох під головою вапно. Коло всіх черепки від грубого посуду.

При одному цікава плита, що покривала один із гробів. Вона має вгорі заокруглення, що нагадує людську голову. Далі заглиблення — очі, ніс, уста; нижче — витесані руки.

Отже, хоча й ризиковано говорити про характер цієї стели тільки на підставі опису, та ознаки, наведені в описові, наближають її до знахідок мегалітичних.

Але, як би воно не було, знахідка кам'яних стел, розрахованих на вертикальне вміщення в мегалітичних спорудженнях у горизонтальному стані (Collorgue) або попованими (не цілі плити в долменах: Erp, Dampnesnil, Boury, Білозерка) з одного боку, і необов'язкова їхня присутність при однотипових могилах на українському ґрунті з другого, — зроджують сумнів що-до їхнього генетичного зв'язку з цими пам'ятками й, на нашу думку, роблять певнішим припущення, що вони мали вигляд наземних мегалітичних споруджень типу спорудження на березі Сардинії (Мал. 9 або наших скальчатих могил — могил з кам'яними колами й у долмени, і на наші могили попадали після того, як були використані за прямим призначенням.

### VIII

Чи є що спільне між нашими кам'яними стелами білогрудівсько-білозерського типу й французькими стелами Saint Sernin'ського типу?

Ми вже згадували вище, що нашарування культурних хвиль по різних країнах, навіть недалеких, можуть відкладатися в різній послідовності й у різних хронологічних межах.

Отже, для абсолютно вірних порівнянь потрібно мати нерозривний ланцюг пам'яток між двома країнами, що їх порівнюються.

Нині ми вже маємо спробу, цілком правдоподібну, дати мапу поширення мегалітичної культури (власне долменічної), з якою частково зв'язані наші пам'ятки — кам'яні стели.

Проте, мапи кам'яних мегалітичних стел — ми не маємо. Не маємо, навіть, безперервного ряду пам'яток, що сполучили-б Україну з Францією через сусідні землі. Це утруднює порівняння.

Однак, наявність зв'язку між мегалітичними пам'ятками Європи дозволяє протиставити наші найдавніші кам'яні стели кам'яним стелам Франції.

Безперечно, обидві групи пам'яток, що мають стільки спільної конструктивної спорідненості, зроджені однією ідеєю (мети її ми не знаємо) — дати реальні постаті в натуру людини (дорослого чоловіка й жінки) з руками, складеними на гулубі. В обох групах пам'яток ми маємо поривання, як найкраще відбити вигляд цієї постаті (деталі одягу, приладь, крою шиття), надати їй індивідуальних особливостей (кийок у руці, кийок під пахвою, меч, лук і стріла, оздоба лица, вишивка).

Тут нема сакриментальности атрибутів, як подвійна сокира, або німб, — постійних, незмінних. Тут ознака життя, а не смерті, тут прилади, що характеризують життєві заняття людини. Від ступеня культурного розвитку громади, що стели створила, й стану її техніки — стиль цих стел; від споріднености етнологічної — спорідненість одягу, від індивідуальних занять — різноманітність атрибутів, але від спільности доби — подібність подібних серед них.

Тим часом, при цілком подібних початках і перших етапах оформлення ідеї, дуже рано розійшлися шляхи розвитку українських і французьких стел. Розміщення рук на грудях у нашого білогрудівського примірника, що підкупає своєю природністю та нагадує таку-ж спробу їхнього розміщення в стелах у Collorgu'y, в цих останніх, найближчих до наших, заступає розміщення їх на животі (як от у стелах Франції) і ці пам'ятки починають оформлювати початкову ідею, розходячись у деталях, як побутових, так, певне, й ідеологічних. Виображення починає еволюціонувати незалежно одне від одного й у різних, не стичних поміж себе, країнах переживає свою своєрідну еволюцію, різної довжини історію.

Ми не знаємо, як довго й далеко йшов розвиток стел у Франції. Здається там він скоро обірвався. Але в нас кам'яні стели пройшли довгий, більший за 2000 років шлях розвитку, пережили внутрішню й зовнішню (як наслідок інших впливів, — сибірських, кавказьких та ін.) трансформацію<sup>1)</sup>, яка значно віддалила їх від початкових ідей та оригіналів, що в них оформилась ця початкова ідея.

Отже, я не беру на себе сміливости, розв'язувати питання про те, який зв'язок існує між кількома випадковими виявами українських мегалітичних стел з французькими теж нечисленними зразками мегалітичних стел, бо ми не знаємо, який етап утворюють наші пам'ятки обох країн у загальному ряді цих пам'яток у кожній із цих країн. Ми мусимо визнати, що стели Collorgu'y та білогрудівська дуже близькі до початкової ідеї, яка призвела до їхнього утворення. Але чи зв'язаний час, коли вони створені, з просуванням мегалітичної культури в Європі, чи ці явища виникли, як наслідок впливу якогось іншого центру культури, що одночасно впливав на них обох, — ще не ясно. Та й наврод чи це поспільно сьогодні, при недостатніх і недосконалих літературних публікаціях матеріалів, потрібних для цієї мети.

А проте, в цих виробках категорично видно наближення до початкової ідеї і в українських (Білогрудівська стела № 1) ми вбачаємо більше наближення до неї, ніж у французьких, де вже виразно виступає побутовість виображення, з додатком певних атрибутів, що подібні до білогрудівської № 2. Нахил до реалізму, що виявляється

<sup>1)</sup> Це зробило з них важливий документ з історії одягу в нас.

в передачі одягу, можливо, складок, крою, — не суперечить цьому наближенню, а знаменує лише, що перед нами річ видатного значення з боку мистецької обробки.

## IX

Нам залишається визначити те місце, яке мають білозерські й білогрудівські зразки поміж пам'яток спорідненого їм типу на Україні. До цього часу, що-до кам'яних баб, ми мали монопольне визнання досить категорично висловленої теорії проф. М. І. Веселовського про належність кам'яних баб монголам, а саме Куманам, або половцям. Уже в своїй рецензії на зазначену працю, зачитаній в Історично-Етнографічному гуртку при Київському Університеті св. Володимира (в Саратові), 1916 р., в якій, наприкінці, пропонувалося розкопати могилу з так званою Ключевською кам'яною бабою, я висловив думку, що ця класифікація натискує матеріал і що можна відзначити низку пам'яток, котрі аж ніяк не вкладаються в цю класифікацію, навіть більше, тільки що не суперечать їй, але з таким успіхом можуть бути застосовані й до інших припущень.

Тепер, після праць А. А. Міллера, що підкреслив скитські елементи в низці південно-українських баб, та щасливої знахідки Білогрудівських кам'яних постатей, які освітили новим світлом давні й дуже цікаві знахідки Г. Л. Скодовського, можна з певністю визначити вже, принаймні, три етапи розвитку кам'яних баб на Україні. Найраніший етап документує білогрудівська постать № 1, один з наступних, скитського походження, документують постаті чоловіків<sup>1)</sup> та жінок із збірки Всеукраїнського Історичного Музею в Києві — постаті з ритонами й, нарешті, третій, доби кочовиків (можливо навіть не лише половців), — численні примірники кам'яних баб, що десятками залишилися до нашого часу й зберігаються по наших музеях (Всеукраїнський Історичний імени Т. Шевченка в Києві, Одеський Істор.-Археологічний, Дніпропетровський, Херсонський, Полтавський, Харківський, Зінов'ївський, а також у Московському Історичному то-що).

Звичайно, поміж них будуть і переходові форми й інші примірники, що були за різних часів занесені до нас із інших центрів, де кам'яні постаті розвивалися, до певного часу, окремо від розвитку наших баб, набули своєрідних форм і, зустрівшись з українськими статуарними виображеннями на певному етапі свого розвитку, або механічно прилучилися до їхньої сім'ї або, на них перетворилися.

Але це питання потребує окремої розвідки, що й, як робочу гіпотезу, ми в недалекому часі подамо до відому всіх тих, хто працює

<sup>1)</sup> А. А. Міллер. Новый источник к изучению связи Скифии с Кавказом. Изв. Рос. Акад. Мат. Культ., т. VII, стор. 113, табл. XXIII, 4.

в сфері української археології. Тоді-ж ми торкнемося й питання про призначення цих загадкових постатей, що їх початкова ідея зроста, розвинулася й обросла додатковими ідеями, разом із розвитком їх художнього оформлення протягом 2000 років.

## LES STÈLES EN PIERRE DE BILOHROUDIVKA.

P. KOURINNY.

Cet article est consacré à la description et à la définition des exemplaires rares de stèles en pierre découvertes par des paysans dans le bois de Bilohroudivka près du village Dmytrouchky dans l'arrondissement d'Oumagne. Deux de ces exemplaires ont été transportés par l'auteur de cet article au Musée Historique et Sociologique d'Oumagne.

En extractant des souches les villageois ont trouvé des stèles en pierre enfuies à la profondeur de deux mètres. Les dalles étaient couchées sur la côte, la tête tournée vers l'ouest; aucune trace sur la surface de la terre n'indiquant leur présence (voir tab. N° 1).

La stèle en pierre N° 1 (voir tab. N° 2, 3, 4) représente une forme féminine. La dalle est mollement taillée en forme de trapèze. A la place de la tête se trouve une saillie que doit représenter le sommet du crâne. Le visage (les sourcils, le nez, l'ovale) est taillé en relief sur la surface de la dalle. La forme est représentée de tout son long, les jambes se dessinent en forme d'épaulettes. Cette forme féminine est recouverte de deux vêtements: le vêtement inférieur recouvre le torse jusqu'aux genoux, et le vêtement de dessus se termine sur la poitrine par un faux-ourlet. Il faut noter que l'envers de cette forme féminine est tout recouvert de plis horizontaux se terminant sur la poitrine par deux revers tombants en pente des épaules vers le dos. La forme est façonnée de tous les côtés et était destinée à la position verticale, mais maintenant elle a perdu sa base. Le point le plus caractéristique de cette forme féminine c'est qu'elle tient ses bras allongés devant soi aux paumes large ouvertes, n'ayant ni sous les mains, ni dans les mains, aucun objet;  $h = 1,04$  m.

La stèle en pierre N° 2 (voir tab. N° 5) est un gros bloc en pierre calcaire en forme de trapèze allongé, aux bords arrondis. La convexité de la tête est moulée dans l'étendue de la base du trapèze. Aucun détail du dessin ne s'est conservé sur la surface de la dalle, excepté le relief d'un bâton terminé par un anneau. Ce bâton passe en travers de la poitrine et se termine aux reliefs en forme d'épaulettes marquant les jambes. La stèle est munie d'un fondement pour l'érection verticale;  $h = 2,37$  m.

Les stèles en pierre N° 3 et N° 4 sont des petits poteaux en pierre à quatre facettes. Une de ses stèles porte les traces de la tête.

Dans les environs de Bilohroudivka l'auteur a trouvé encore une pierre avec les traces de la forme d'une tête; c'est le cinquième exemplaire de stèle.

En comparant les exemplaires de Bilohroudivka (les stèles № 1 et № 2) avec les dalles mal conservées du même genre trouvées par L. Skodovsky pendant ses fouilles près du village Bilozerky dans les environs de Kherson, — l'auteur établit leur complète affinité typologique.

La trouvaille des stèles de Bilohroudivka dans la couche supérieure de la terre au dessus de la sépulture d'un mort posé en position accroupie du type de fosse (c'est à dire le plus ancien dans l'arrondissement de Kherson) date ses stèles du même temps que les sépulcres. Le fait de la trouvaille des stèles sans bases et dans la position innaturelle (couchées au lieu d'être sur pied) témoignent que les stèles dans les tombeaux des morts posés en position accroupie du type de fosse, comme dans les dolmens de Collorgue en France, n'ont pas servi à la population qui les avait créés et à l'usage auquel elles étaient destinées.

L'auteur est de l'avis que les stèles découvertes à Bilohroudivka devraient dans leur position normale être du même genre que les édifices mégalitiques au bord de la Sardaigne.

L'auteur attribue les stèles de Bilohroudivka au temps de la civilisation trypillienne de la variante d'Ousatovo autrement dit il les attribue aux enterrements du type des morts posés en position accroupie des temps des plus anciens (deux mille ans avant notre ère) qui sont généralement accompagnés en Ukraine par des édifices mégalitiques (sépulcres rocheuses).

En ce qui concerne les images statuariques de l'Ukraine, les stèles de Bilohroudivka apparaissent comme la première étape qui s'est transfigurée depuis; au commencement par les stèles de pierre avec le ryton et encore plus tard par les célèbres femmes en pierre tenant dans leur mains des objets de vaisselle (époque des nomades).

---