

## О СЮЖЕТАХ РЕЛЬЕФОВ XI—XII В. ИЗ КИЕВО-ПЕЧЕРСКОГО МОНАСТЫРЯ

Статья посвящена атрибуции сюжетов рельефов XI—XII в. из Киево-Печерского монастыря. В свое время были высказаны мнения о том, что на рельефе, изображающем борьбу юноши со львом, представлен Самсон или Геракл (А. И. Некрасов, Б. А. Рыбаков, В. Н. Лазарев, В. П. Даркевич и др.). Анализ иконографии изображений Самсона и Геракла, библейских и мифологических источников показывает, что именно Самсона изображали разрывающим пасть льву, как это и представлено на рельефе.

Несколько толкований имеет и сюжет, изображенный на второй плите. В персонаже, едущем в повозке, запряженной львом и львицей, видели «восточного принца» (А. И. Некрасов), «видение Даниила» (Ю. С. Асеев), Диониса (В. П. Даркевич) и фригийскую мать богов Кибелу (Б. А. Рыбаков). Согласно античным авторам, в повозке, запряженной львом и львицей в высоком головном уборе изображали именно Кибелу, которую уже на рубеже н. э. рассматривали не только как мать богов, но и как покровительницу и защитницу городов.

Е. И. Arkhipova

## RELIEFS WITH A PLOT OF THE 11TH-12TH CENTURIES FROM THE KIEV-PECHERSK MONASTERY

The paper is devoted to attributes of plots in reliefs from the Kiev-Pechersk Monastery. Previously there were opinions that the relief depicting a fight of a youth with a lion represents Samson and Heracles (A. I. Nekrasov, B. A. Rybakov, V. N. Lazarev, V. P. Darkevich and others). Analysis of the iconography of images of Samson and Heracles as well as biblical and mythological sources shows that it was Samson who was usually represented as tearing up the lion's jaws as it is shown in the relief.

There are some interpretations of the plot depicted in the second stele. A person driving in the cart harnessed with a lion and a lioness was interpreted as "eastern prince" (A. I. Nekrasov), "Daniil's vision" (Yu. S. Aseev), Dionysius (V. P. Darkevich) and Kibela, Phrygian mother of Gods (B. A. Rybakov). According to the ancient authors, it was Kibela who was depicted in the cart harnessed with a lion and a lioness in a high headgear and who was considered on the border of the second millennium not only as mother of gods but also as patroness and protectress of towns.

Одержано 12.10.87

---

## Близькосхідні енкалпіони на території Південної Русі

---

В. А. Куницький

*У публікації здійснено стилістичний і технологічний аналізи групи близькосхідних енкалпіонів, що походять переважно з території Південної Русі; розглянуто питання їх хронології, зроблено висновок про надходження їх з Корсуня, починаючи з X ст.*

Більшість предметів давньоруського дрібного литва представлені двостульчатими хрестами, які різняться за формою, зображеннями на них і супроводжуючими написами, а також за місцем і часом виготовлення.

Задум конструкції енкалпіонів передбачав створення місткого ларця-мошесховища на базі форми хреста з подальшим зображенням на ньому різних сюжетів. Саме цій ідеї і відповідають енкалпіони. І хоча протягом століть вони змінювалися за формою та оздобленням, сама конструкція залишалася сталою.

Оскільки частина складнів була знайдена в храмах, М. П. Кондаков вважав, що саме за їх допомогою ланцюги зв'язувалися з кадила-

ми<sup>1</sup>. Складні із слідами потертості на поверхні, їх зображення на скульптурах свідчать, що використовувалися вони також як амулети-прикраси і носилися на грудях. Цю думку підтверджує наявність складнів серед кісток поховань у склепах. Безперечно, енкалпіони, які правили за атрибуцію церковникам, а також ті, що знаходилися в храмах, втілювали в собі глибокий релігійний зміст у свідомості віруючих. Зображення на складнях сприймалися як вище заступництво для його власника, як оберег від усіх можливих нещасть і хвороб. Прикладами можуть бути складні початку XIII ст. з написами «Пресвята Богородиця допомагай». Для віруючого складень набував важливого значення, у зв'язку із змістом його пустотілої частини, яку можна було заповнити особливо шанованими речами (земля, деревина, моці). Вірогідно, в побуті складнями не користувалися, оскільки частина енкалпіонів, знайдених на Княжій горі у складі скарбів, знаходилася в небезпечні моменти не при їх власниках. Надзвичайно рідкі вони і серед речей небіжчиків. Більшість знайдених складнів у містах і городищах локалізовані на території дитинців або храмів, що певною мірою засвідчує соціальну приналежність їх власників.

Розглянемо невелику групу енкалпіонів, які за рядом ознак істотно відрізняються від інших подібних пам'яток. Це так звані «сірійські» енкалпіони. Назва ця була закріплена за ними в дореволюційні часи О. Вульфом та М. П. Кондаковим. Останній здійснив іконографічний аналіз частини відомих на той час, переважно із колекцій, енкалпіонів і датував їх, починаючи з VI ст.<sup>2</sup>

У радянській науковій літературі Г. Ф. Корзухіна в праці, присвяченій давньоруським енкалпіонам, побіжно згадала «сірійські» хрести. Дослідниця погодилася з висновками про місце їх виготовлення, але час їх появи наблизилася до XII ст.<sup>3</sup> Пізніше В. М. Заліська проаналізувала знахідки із датованих пам'яток і звузила дату складнів X—XI ст.<sup>4</sup>

Через недостатню вивченість у деяких публікаціях «сірійські» складні або невірно ідентифікуються або, в кращому випадку, фігурують без будь-якого визначення.

Проте більшість «сірійських» енкалпіонів істотно різняться від давньоруської культової пластики своєю сталою формою. Як правило, зображення виконувалися на стулках, що мають форму латинського хреста з ледь розширеними кінцями і трохи подовженим нижнім перехрестям. Інша також і техніка виготовлення. Дослідники поділили групу на два типи: більш ранні — плоскі заполіровані складні з гравірованими сюжетами і пізні, що з'явилися в XI ст., виконані в техніці лиття з низьким рельєфом<sup>5</sup>. Проте найхарактернішою ознакою цих енкалпіонів є, в першу чергу, композиційна побудова переважної більшості зображених фігур. На екземплярах першого типу постаті святих розміщені на вертикальній площині хреста, стоячи, з напівзгнутими в ліктях руками і витягнутими неприродньо видовженими пальцями. Як правило, на них вигравіровані образи Оранти або святих (перелік імен святих, найхарактерніших для «сірійських» складнів: Георгій та Іоан — найчастіше, Гавриїл, Михайло, Стефан, Микита). На поодиноких зразках замість фігур зображені геометричні орнаменти з супроводжуючими написами імен святих або без написів.

На енкалпіонах другої групи змальовані постаті або розп'ятого Христа або Оранти. Написи грецькою мовою знаходяться над головами фігур, рідше на перехрестях екземплярів обох груп. Розшифрувати

<sup>1</sup> Кондаков Н. П. Иконография Богоматери.— СПб., 1914.— Т. 1.— С. 259.

<sup>2</sup> Там же.— С. 259.

<sup>3</sup> Корзухина Г. Ф. О памятниках «корсунского дела» на Руси // ВВ.— 1958.— Т. XIV.— С. 132.

<sup>4</sup> Залеская В. Н. К вопросу о датировке и происхождении некоторых групп т. н. «сирийских крестов» // Тезисы докладов VII Всесоюзной конференции византинистов в Тбилиси 1965 г.— Тбилиси, 1965.— С. 91—93.

<sup>5</sup> Кондаков Н. П. Указ. соч.— С. 260.

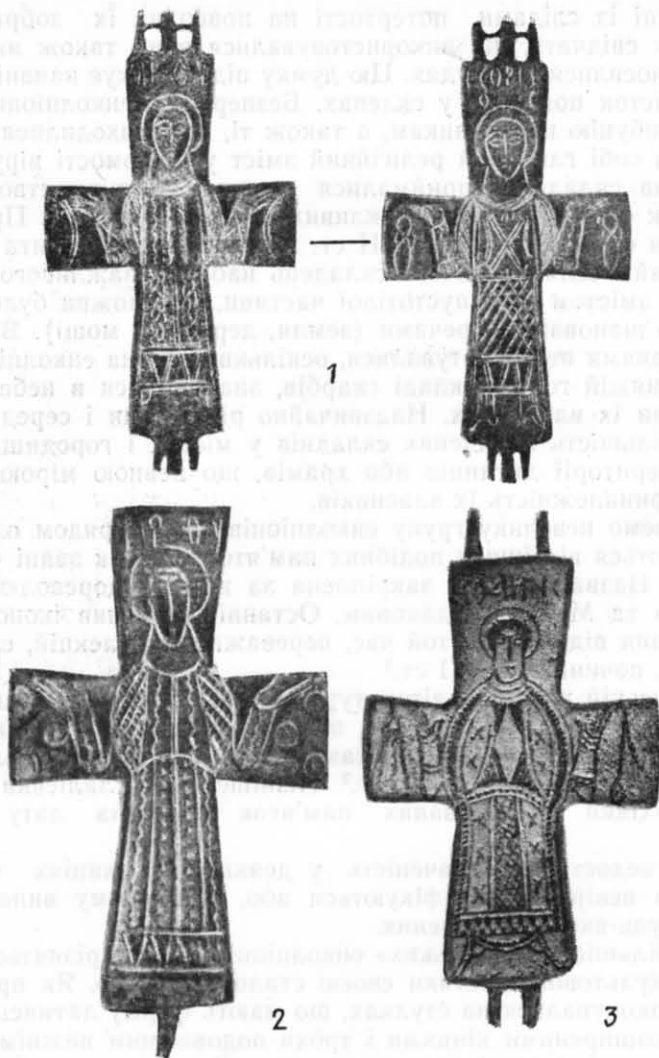


Рис. 1. «Сірійські» енкалпіони: 1 — Київ, 2 — Біла Вежа, 3 — Білгород-Дністровський.

їх не завжди вдається. Деякі з них мають орфографічні помилки. Візантійська епіграфіка, і, зокрема, написи на предметах образотворчого мистецтва все ще погано вивчені<sup>6</sup>.

Географія розповсюдженості «сірійських» енкалпіонів досить широка і охоплює більшість європейських країн. Вони відомі на Сіцилії, в Італії, Греції, Югославії, Румунії, Угорщині, Болгарії, Чехословаччині, Бельгії, Константинополі, Сирії та Єгипті.

Питання про чисто сірійське походження хрестів, як ми вважаємо, залишається відкритим. Можливо, на даному етапі дослідження їх варто було б називати близькосхідними. Проте закріплена за ними назва, хоча й не пояснює достатньо мірою їх походження, насамперед виділяє їх із загальної маси енкалпіонів.

Знахідки «сірійських» енкалпіонів на території Давньої Русі поодинокі і за даними Г. Ф. Корзухіної їх відомо близько двох десятків. Більш точний підрахунок видається складнішим. Частина з них опублікована в дореволюційних виданнях і анотована дуже коротко, інші—

<sup>6</sup> Банк А. В. Византийские серебряные изделия XI—XII вв. в собрании Эрмитажа // ВВ.—1958.— Т. XIV.— С. 240. Рындина А. В. Суздальский змеєвик // Древнерусское искусство.— М., 1972.— С. 219.

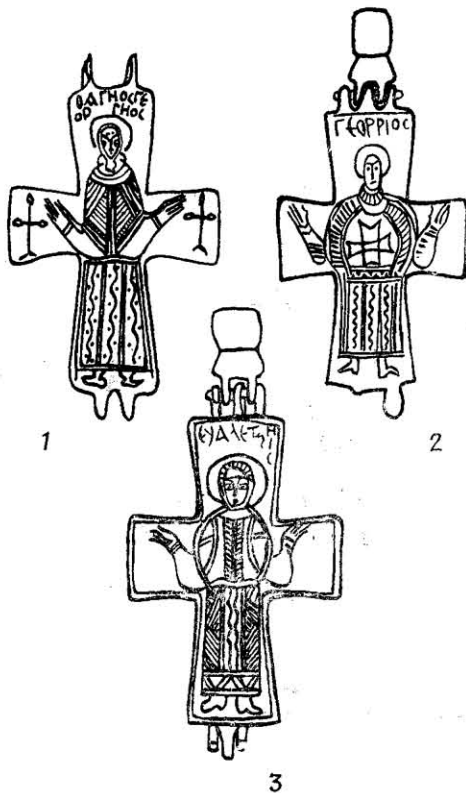


Рис. 2. «Сірійські» енколпіони: 1 — Київська Русь, 2 — Херсонес; 3 — Смірна.

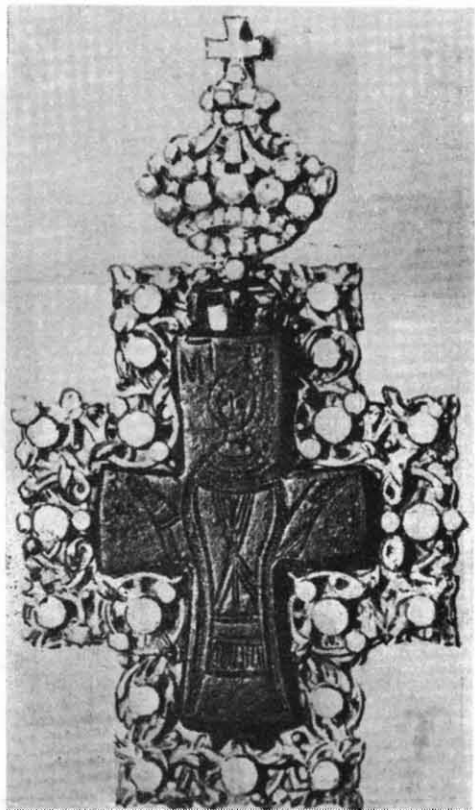


Рис. 3. «Сірійський» енколпійон з музею м. Берліна.

з короткими описами у працях останніх десятиліть. Ймовірна і їх наявність у фондах музеїв і руках колекціонерів. З наявної кількості екземплярів частина знайдена у Середньому Подніпров'ї.

У Києві в землянці № 7 Михайлівського Золотоверхого монастиря трапився повністю збережений екземпляр (рис. 1, 1)<sup>7</sup>. Енколпійон відноситься до раннього типу, тобто існуючі на обох його сторонах зображення святих виконані на пласких заполірованих поверхнях стулок. Фігури зображені в позі оронт. Над видовженими обличчями знаходяться німби і написи. Погруддя святих виконані в яйцеподібній формі, а хітноподібне вбрання вицятковане геометричним орнаментом. Аналогічні екземпляри складнів відомі з Білої Вежі (Саркелі) (рис. 1, 2), Білгорода-Дністровського (рис. 1, 3), один екземпляр без прив'язки (рис. 2, 1), Херсонесу (рис. 2, 2)<sup>8</sup>, Смірни<sup>9</sup> (рис. 2, 3), приватної збірки в Берліні (рис. 3)<sup>10</sup>.

Ще один виріб, виявлений у Києві останнім часом, являє собою зображення Божої Матері з піднятими вгору руками на пласкій поверхні заполірованої стулки, єдиної, що збереглася (рис. 4, 1)<sup>11</sup>. Груба гравіровка зображення невідгнібно відрізняє цей екземпляр від останніх у цій групі. Можна було б допустити, що перед нами невдала копія більш

<sup>7</sup> Каргер М. К. Археологические исследования древнего Киева.— К., 1950.— С. 18.— Рис. 15.

<sup>8</sup> Артамонов М. И. Белая Вежа // СА.— 1952.— XVI.— С. 64.— Рис. 13; Куницкий В. А. Энкалпийоны и нательные крестики из Белгорода-Днестровского // Земли Южной Руси в IX—XIV вв.— К., 1985.— С. 125, 126.— Рис. 1; Корзухина Г. Ф. Указ. соч.— С. 132.— Табл. 1, 1, 3.

<sup>9</sup> Там же.— С. 1, 2.

<sup>10</sup> Кондаков Н. П. Указ. соч.— С. 260.— Рис. 163.

<sup>11</sup> Сагайдак М. А. Нова знахідка енколпійона // Стародавній Київ.— К., 1975.— С. 206—208.



Рис. 4. Близькосхідні енколпіони: 1 — Київ, 2 — Угорщина, 3 — Болгарія, 4 — Гніздово.

досконалого зразка, але в Угорському національному музеї існує аналогічне зображення на складні, що відноситься автором його публікації до палестинського кола культової пластики (рис. 4, 2)<sup>12</sup>. Очевидно, обидва екземпляри, як і віддалені аналогії із Гнездова (Смоленської області) (рис. 4, 4), Болгарії (рис. 4, 3) і Румунії (рис. 5)<sup>13</sup>, що мають ряд характеристик «сирійських» енколпіонів (технологія, форма, стиль композиції), можна віднести до окремого типу складнів, пов'язаних з класичними зразками близькосхідної культової металопластики.

На Княжій горі знайдена пласка стулка енколпіона з гравірованим зображенням Знамення Богородиці (рис. 6, 1)<sup>14</sup>. Автори її публікації порівнюють його з аналогічним екземпляром у зібранні старожитностей Київського університету<sup>15</sup>. Ймовірно допустити, що і цей екземпляр походить із Середнього Подніпров'я. Сюжетне komponування образу Богоматері, зокрема на предметах художнього лиття, має

<sup>12</sup> Zsuzsa S. Lovag. Byzantine type reliquary pectoral crosses in the Hungarian national museum // *Folia archaeologica*.— Budapest, 1971.— XXII.— P. 149.— Fig. 3 (2).

<sup>13</sup> Асташова Н. И. Энколпион из Гнездова // *СА*.— 1974.— № 3.— С. 249—251; Вълева Ю. Средновековни кръстове-енколпиони от Националната художествена галерия // *Археология*.— София, 1981.— Книга 1—2.— С. 75.— Обр. 6; *Varnea I. Obiecte de cult. Dinogetia*.— Bucuresti, 1967.— 1.— P. 361.— Fig. 192 (14).

<sup>14</sup> Ханенко Б. И., Ханенко В. И. Древности русские.— К., 1900.— Вып. II.— Табл. XVIII, № 221.

<sup>15</sup> Там же.— С. 5.

свій хронологічний розвиток. На гравюрі енколпіона з Княжої гори Богородиця стоїть з піднятими руками. Біля її ніг зображено немовля. Подібний сюжет М. П. Кондаков відносить до найбільш ранніх<sup>16</sup>. Енколпійон з аналогічним положенням фігури і абсолютним збігом орнаментативної знаходимо в Моравії (рис. 6, 2)<sup>17</sup>.

Відрізняється від усіх екземплярів енколпійон з колекції Б. І. та В. І. Ханенків. Він знайдений поблизу с. Сивки Чернігівського району Чернігівської області і являє собою наплаский поверхній стулки зображення св. Константина (рис. 6, 3)<sup>18</sup>. Фігура зображена в позі орант, по обидва боки від неї медальйони з погрудними зображеннями апостолів — Петра і Павла. На голові фігури знаходиться корона з хрестом і довгими пропендуліями, а навколо голови німб. Над головою святого і в медальйонах грецькі написи. В. Г. Пуцко, вивчивши цей хрест, дійшов висновку, що художнє литво на Русі було масовим видом металопластики, проте «...його масовість досить відносна, особливо в тих випадках, коли зображення були вигравірувані»<sup>19</sup>. Але на нашу думку, ілюстрація В. Г. Пуцка є не зовсім вдалою. Належність виробу до київської ювелірної школи досить сумнівна. Цей зразок не має схожих аналогій. І пояснюється це перш за все не його технологією (а саме гравірування зображення), а ширшими характеристиками — формою стулки, сюжетною композицією, компонованням основної фігури, присутністю грецьких написів, за якими можна віднести його до близькосхідної групи пам'яток.

В низькому рельєфі виконані енколпійони, що відносяться до другої групи, і були знайдені на Дівич-горі (рис. 6, 5), Княжій горі (рис. 6, 4) і Білгород-Дністровському (рис. 6, 6)<sup>20</sup>. У всіх перерахованих пунктах виявлено по одній стулці із зображенням Божої Матері, яка стоїть з піднятими руками. На кінцях перехрест'я містяться медальйони з погруддями євангелістів. При уважному порівнянні всіх цих екземплярів, а також енколпійона з Херсонеса (рис. 6, 7)<sup>21</sup> видно, що відліто аналогічні сюжети, які збігаються навіть у дрібних деталях, хоча для відливки й використано різні формочки. Аналогічний складень, що походить з Сирії, знаходиться у фондах Державного історичного музею УРСР. Подібний, з деякими відмінностями в деталях, знаходимо в Болгарії (рис. 6, 8)<sup>22</sup>. До цієї групи пам'яток належить і стулка енколпійона, знайдена в м. Остер Чернігівської області. На ній рельєфне зображення розп'ятого Христа в довгій до ніг туніці; над Христом — сонце і місяць. На кінцях перехрест'я фігури Богородиці й Іоана Богослова з написами грецькою (рис. 6, 9)<sup>23</sup>. Аналогії йому знаходимо в колекції складнів з Херсонеса.

Хоча рельєфні складні є більш пізніми, ніж пласкі гравіровані, і побутували в період масового виробництва місцевої культової християнської пластики, на території Давньої Русі їх виявлено мало. Значно більше відомо в Болгарії, Угорщині, Румунії, де дослідниками вони відносяться до палестинських культових старожитностей. Проте треба



Рис. 5. Близькосхідний енколпійон з Румунії.

<sup>16</sup> Кондаков Н. П. Указ. соч.— С. 261, 262.

<sup>17</sup> Velka Morava.— Bratislava, 1979.— Рис. 127.

<sup>18</sup> Ханенко Б. И., Ханенко В. И. Древности русские.— К., 1899.— Вып. 1.— Табл. X, № 118.

<sup>19</sup> Пуцко В. Г. Искусство Киевской Руси на рубеже XII—XIII вв. Исследование «Слово о полку Игореве».— Л., 1986.— С. 152, 153.— Рис. 10.

<sup>20</sup> Ханенко Б. И., Ханенко В. И. Древности русские.— К., 1900.— Вып. II.— Табл. XIX, № 223, 224; Куницкий В. А. Указ. соч.— С. 126.— Рис. 3.

<sup>21</sup> Кондаков Н. П. Указ. соч.— С. 261.— Рис. 166.

<sup>22</sup> Вглева Ю. Указ. соч.— С. 79.— Обр. 14.

<sup>23</sup> Ханенко Б. И., Ханенко В. И. Указ. соч.— Табл. XXIV, № 275.

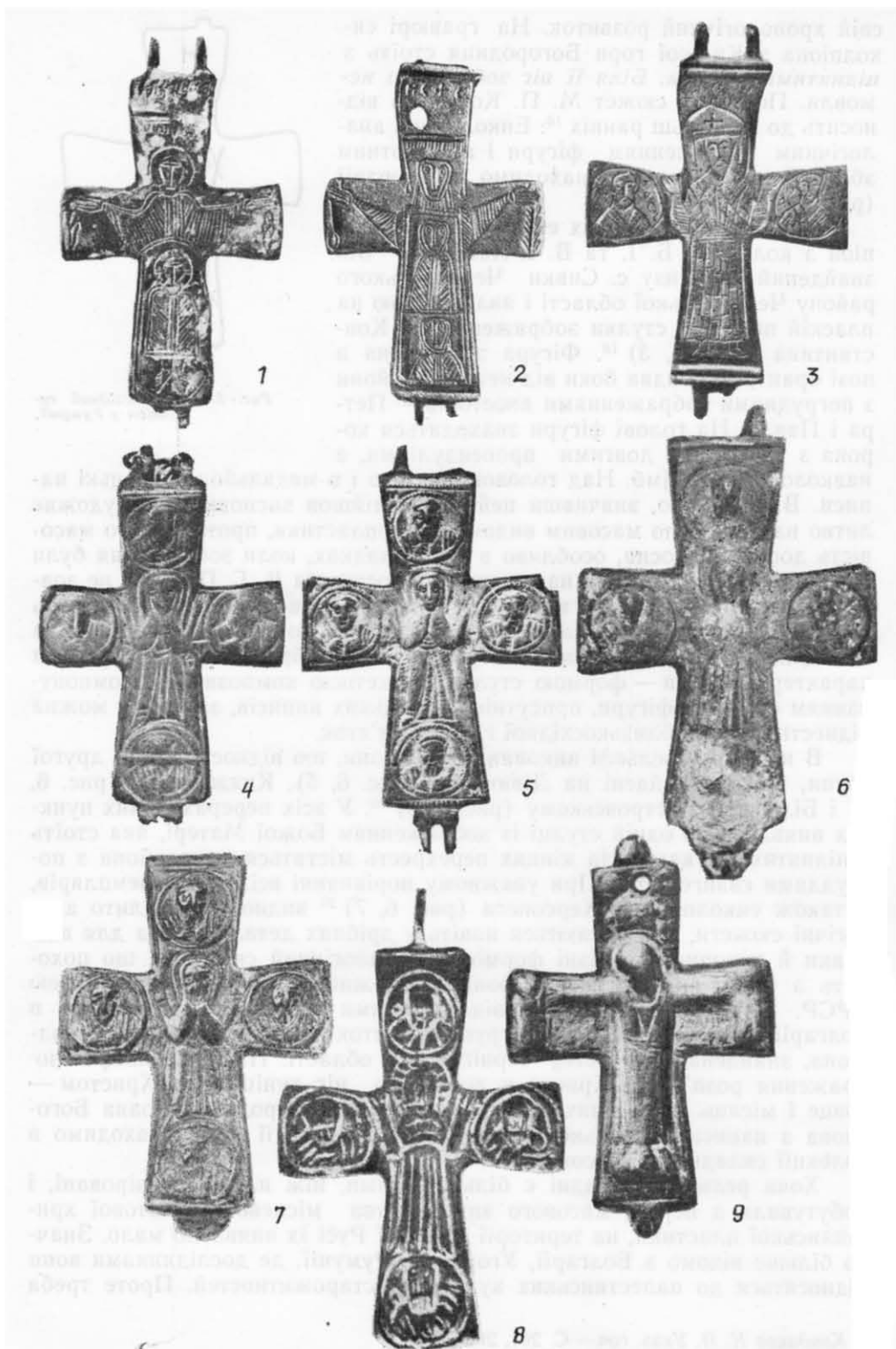


Рис. 6. «Сірійські» енколпіони: 1-4 — Княжа гора, 2 — Моравія, 3 — с. Сивки, 5 — Дівич Гора, 6 — Білгород-Дністровський, 7 — Херсонес, 8 — Болгарія, 9 — Остер.

відзначити, що рельєфні складні з цих територій різняться за стилем виконання загальних рис персонажів, зображених на них.

За наявними у нас зразками видно, що рельєфні енколпіони виділяються технічною і художньою досконалістю. Наведена на них іконографічна схема деякою мірою ріднить їх з широко відомими київськи-

ми зразками і це дає можливість зробити припущення про хронологічну близькість цих двох груп пам'яток.

Часто аналогії близькосхідним енколпіонам з Південної Русі знаходимо в Херсонесі, де представлені обидві групи. Частина хрестів трапилась серед речей з храмових поховань, що датуються серединою X ст.<sup>24</sup> Хрести з Болгарії датуються теж цим часом, а «сірійські» складні з Корінфа — X—XI ст. Можна припустити, що перші почали надходити на Русь, починаючи з середини X ст. Появу «сірійських» складнів у Південній Русі і, зокрема, у Середньому Подніпров'ї, можна пов'язати з цілеспрямованою діяльністю візантійських православних кіл у сфері християнізації давньоруського населення. Одним з центрів цього місіонерства був Херсонес — Корсунь. Найявні екземпляри обох типів складнів дають нам схематичне уявлення про шляхи їх надходження — з Малої Азії через Херсонес по Дніпру і Дону потрапили на Русь хрести і з гравірованими зображеннями, і виконані в низькому рельєфі. Розповсюджувалися ці хрести, очевидно, різними способами, але автор схильний вважати, що більшість раних типів енколпіонів потрапляла на Русь через Середнє Подніпров'я в X ст. у період встановлення регулярних економічних і політичних контактів між Києвом та Візантією. В цей час відомі неодноразові спроби з боку київської князівської адміністрації християнізувати населення держави<sup>25</sup>. До заходів запровадження християнства входили і політичні контакти з церковними представниками Візантії. Могли мати місце й передачі-дарування цих реліквій руським прихильникам християнства.

Як уже відзначалося, обидва типи енколпіонів різняться один від одного не лише технологією виготовлення, а й сюжетно-композиційними схемами, що найчастіше зводилися до певних релігійних канонів. Саме вони і визначали той чи інший іконографічний сюжет, зображений на енколпіонах. Під впливом канонів трансформувалися і самі сюжети, коли на зміну *віджилим приходили нові, які відповідали новим релігійним* вимогам. Саме іконографічні відмінності і є головним критерієм для типології культової пластики<sup>26</sup>. Функціонування енколпіонів у часі цілком залежало від трансформації канонів. Могли мати місце і перевідливки з оригіналів і поодинокі дублювання окремих зразків. Як виняток можна допустити передачу святинь із покоління в покоління. Цим пояснюється наявність культових предметів у пізніх шарах, які не відповідають даті виготовлення цього предмета і основного часу його побутування. Прикладом цієї «живучості» може послугувати знахідка київського енколпіона в м. Сороки Молдавської РСР в культурному шарі XVI ст.<sup>27</sup>. Тому єдиним і точним помічником у вирішенні більшості питань, пов'язаних з вивченням енколпіонів, можуть бути знахідки майстерень по їх виготовленню.

Природно допустити, що канони не могли повністю визначати своєрідність художнього мислення майстрів-художників різних періодів і регіонів. Проте християнські канони за певних історичних обставин були спроможні організувати на певному змістовно-формальному рівні сталу художню цілісність того чи іншого сюжету на виробках культової пластики. При дослідженні подібних пам'яток це необхідно враховувати. Особливо це стосується різноманітних атрибутів, що супроводжують основне зображення (написи, знаки, символи, допоміжні сюжети). Не торкаючись аналізу написів, розглянемо аналогічні енколпіони, доповнені зображеннями різних символічних предметів. У такому разі на одному екземплярі на перехрестях вміщено зображення (свічок?), а на іншому — живобворящого древа і ложки для причастя (рис. 6, 1, 2). Різні знаки та символи змальовані й на ідентичних екземплярах з Киє-

<sup>24</sup> Косцюшко-Валюжинич К. К отчету о раскопках в Херсонесе за 1897 г. // ОАК 1897 г. — СПб., 1900. — С. 101, 102. — Рис. 211, 212.

<sup>25</sup> Голочко П. П. Древняя Русь. — К., 1987. — С. 56—75.

<sup>26</sup> Зоценко В. Н. Об одном типе древнерусских энколпионов // ДСП. — К., 1981. — С. 114.

<sup>27</sup> Чеботаренко Г. Ф. Археологические раскопки в Сорокской крепости в 1968—1969 гг. // АИМ 1968—1969. — Кишинев, 1972. — С. 222. — Рис. 13.



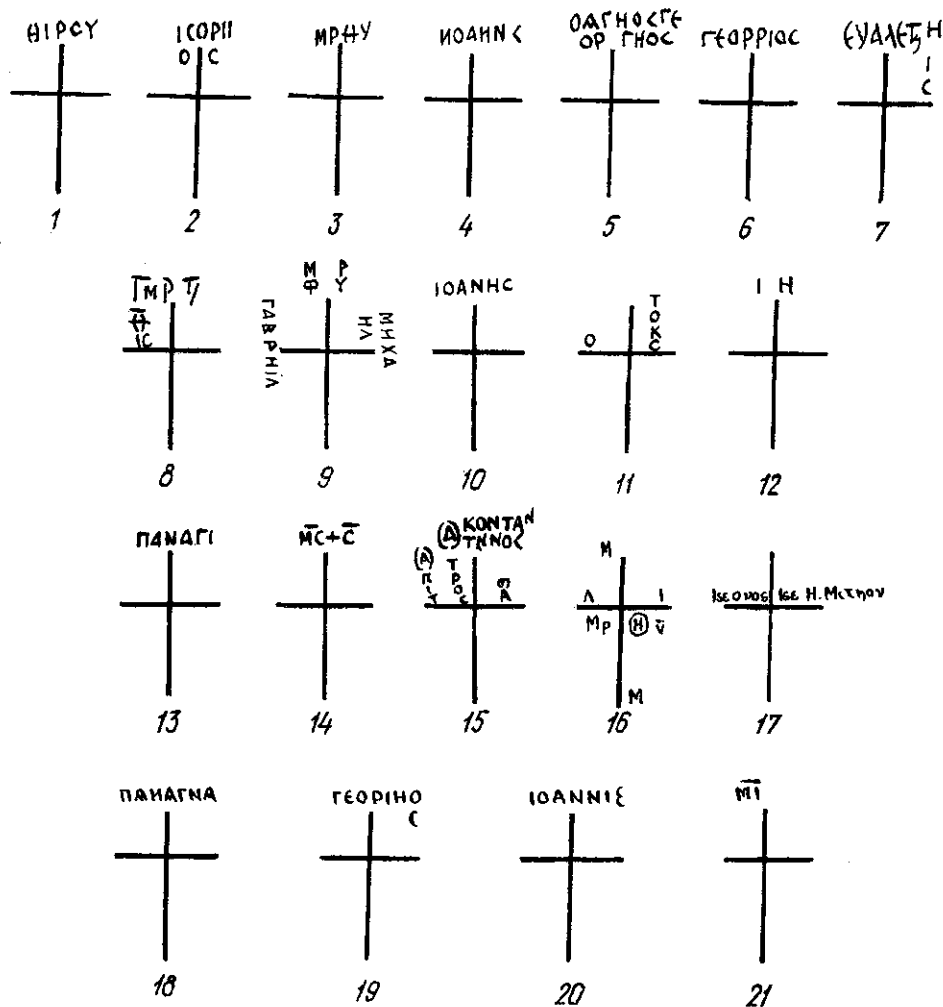


Рис. 7. Написи на енколпіонах: 1, 2, 8 — Київ, 3 — Біла Вежа, 4 — Білгород-Дністровський, 5 — Київська Русь, 6, 18, 20 — Херсонес, 7 — Смірна, 8 — Угорщина, 10 — Гніздово, 11 — Болгарія, 12 — Румунія, 13 — Княжа Гора, 14 — Моравія, 15 — с. Сивки, 16 — Діви Гора, 17 — Остер, 21 — Берлін.

ва та Білої Вежі (рис. 1, 1, 2). Аналогічні повторення атрибутів основного зображення на енколпіонах раннього типу не зустрічалися. Але це ніяк не засвідчує про різноманітність цієї групи речей. Враховуючи те, що символи всіх релігій, а християнства особливо, мають таємний зміст, що цілком відповідає суворим догматам віри, можна вважати, що зображення на перехрестях складнів володіли інформацією, яка дозволяла суб'єкту сприйняття всієї сюжетної композиції, більш індивідуально освоїти те, що хотіли повідомити ідеологи православ'я за допомогою зображень на енколпіонах. Значення символічної атрибутики на предметах вотивної пластики потребує ще додаткового вивчення. А в нашому випадку можна вважати, що атрибути не є роз'єднувальним фактором, який впливає на вивчення та ідентифікацію «сірійських» складнів для виділення їх з іншої маси подібних пам'яток (рис. 7).

Найчастіше дослідник має в наявності окремі стулки складнів, ідентифікація лицевих і зворотних їх частин має неабияке значення. М. Х. Алешковський вважав, що стулки давньоруських складнів з одним вушком для скріплення вгорі і внизу є лицевими, а з двома петельками угорі і внизу — зворотними<sup>28</sup>.

<sup>28</sup> Алешковський М. Х. Русские глебо-борисовские энколпионы 1072—1150 годов // Древнерусское искусство.— М., 1972.— С. 105, 106.



Рис. 8. «Сірійські» енкалліони: 1—3 — Херсонес.

Однією з головних сюжетно-композиційних рис найбільш поширених на Русі енкалліонів з київських майстерень була схематична композиція складня Христос — Богоматір, тобто, на лицевій стулці зображений Христос, а на зворотній Богоматір. У «сірійських» рельєфних складнях дотримано саме цієї схематичної залежності. Мабуть пояснити це можна тим, що в XI ст. виробництво складнів уже було стабільно налагоджено, як у візантійських провінціях, так і у давньоруських майстернях.

На стулках першого типу «сірійських» енкалліонів Христос зображався тільки на лицевій стороні, а святі і Богоматір на лицевих і зворотніх стулках. Більшість стулок із зображенням Богоматері мають по дві петлі, тобто є зворотніми зображеннями. Природно вважати, що на лицевих стулках зображали Христа. Проте на стулці із Херсонеса зображена Богоматір, хоча вона й має одне вушко в центральній осі складня, тобто задумана як лицева (рис. 8, 1)<sup>29</sup>. Ймовірно, на звороті цього екземпляра було зображення святого або культової орнаментики.

У Херсонесі також знайдена лицева стулка з зображенням святого (рис. 6, 2)<sup>30</sup>. Чимала кількість складнів із колекції Державного історичного музею УРСР (походять з Сирії та Криту) із зображеннями святих мають по одному вушку вгорі і знизу. Ще більше змінює наше уявлення про композиційну схему енкалліонів добре збережений складень із розкопок Херсонеса 1903 року (рис. 8, 3)<sup>31</sup>. На ньому зображено святого між двох кипарисів. Ця стулка має по два вушка-кріплення зверху і знизу, але задумана як лицева, оскільки на зворотній стулці вирізана розетка з чотирма пелюстками, в просвердлені отвори якої вставлені кольорові скельця. Природно припустити, що розетка мала другорядне супроводжуюче значення в композиції. А енкалліон з Берліна являє собою зображення Панагії на зворотній стулці з двома петельками (рис. 3)<sup>32</sup>. Він обрамлений окладом з каміння і ніби ілюструє головне значення композиції Панагії. Факт шанування тих чи інших християнських сюжетів власниками енкалліонів ілюструється самими виробами. Серед давньоруських енкалліонів зустрічаються екземпляри з потертим лицевим зображенням Христа від носіння його поверх одягу. А це вказує на вшанування Богородиці, зображеної на

<sup>29</sup> Кондаков Н. П. Указ. соч.— С. 260.— Рис. 163.

<sup>30</sup> Косцюшко-Валюжинич К. Отчет о раскопках в Херсонесе Таврическом в 1903 году // ИАК.— СПб., 1905 г.— Вып. 16.— С. 58.— Рис. 15.

<sup>31</sup> Там же.— С. 57, 58.— Рис. 14.

<sup>32</sup> Кондаков Н. П. Указ. соч.— С. 260.— Рис. 163.

зворотній частині, але використаній як лицева. Ряд енкалпціонів кінця XII — початку XIII ст. у період популярності культу Богородиці мають її зображення на лицевій частині<sup>88</sup>.

У період, коли християнські ідеї проектувалися духовенством на свідомість людини, яка ще не звільнилася від язичницького сприймання навколишнього світу, окремі християнські персонажі ототожнювалися із старими язичницькими поняттями. Така ситуація і внесла певну складність у дослідження іконографії релігійної художньої пластики. Уточнення закономірностей використання того чи іншого іконографічного образу як лиця зображення вимагає чималих зусиль від дослідників. Розв'язання цього питання могло б внести вагомий корективи в хронологію близькосхідних складнів.

На даному етапі дослідження розглянутих пам'яток надто важко визначити розміщення майстерень по їх виготовленню, простежити шляхи їх розповсюдження, обмежити їх чіткими хронологічними рамками.

Наведений матеріал привертає увагу як ілюстрація до питань проникнення християнських культових речей на територію Давньої Русі, їх взаємовідносин з місцевою металопластикою.

*В. А. Куніцький*

#### БЛИЖНЕВОСТОЧНЫЕ ЭНКОЛПИОНЫ НА ТЕРРИТОРИИ ЮЖНОЙ РУСИ

Статья посвящена стилистико-технологическому анализу довольно редкой группы зарубужных энколпионов, происходящих с территории Южной Руси, главным образом с древнерусских памятников Среднего Поднепровья.

Несмотря на то, что эти изделия, известные в историографии под названием «сирийских», привлекают внимание исследователей еще с дореволюционных времен, многие вопросы истории их бытования среди древнерусских и вообще европейских древностей остаются неизвестными.

Автор представляет реестр южнорусских находок этих энколпионов, раскрывает их стилистико-технологические особенности. В статье ставятся вопросы хронологии данных памятников, места производства и путей их поступления на Русь. Делается вывод о Херсонесе — Корсуне, как основном проводнике в русские земли ближневосточных энколпионов.

Приведенный материал интересен как иллюстрация к вопросу проникновения культовых вещей на территорию Древней Руси, их взаимодействия с местной металопластикой.

*V. A. Kunitsky*

#### MIDDLE EAST ENCOLPIONS IN THE TERRITORY OF THE SOUTH RUS

The paper is devoted to stylistic-technological analysis of rather rare group of import encolpions coming from the territory of the South Rus, mainly from the Old-Rus monuments of the Middle Dnieper area.

These articles known in the historiography as "Syrian" have been attracting attention of scientists as early as from the pre-revolutionary times, but many problems of the history of their existence among Old Rus and generally European antiquities remain unknown.

The author presents a list of South-Rus findings, discloses their stylistic-technological peculiarities. The problems concerning chronology of these monuments, places of their production and ways of their forthcoming to Rus are tackled in the paper. Khersones-Korsun is concluded to be the main supplier of the Middle-Eastern encolpions to Russian lands.

The information presented is of interest as an illustration to the problem of appearance of the cult articles in the territory of the Old Rus, their correlation with the local metal plastic.

*Одержано 17.10.88*

<sup>88</sup> Рыбаков Б. А. Сбыт продукции русских ремесленников в X—XIII вв. // Ученые записки МГУ.— М., 1946.— Вып. 93.— Серия «История».— Кн. 1.— С. 89—91.