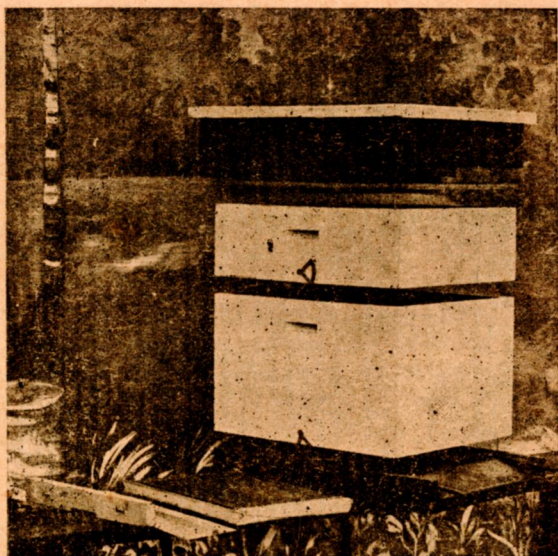


Я. Куличич.

КОРОТЕНЬКА ПОУКА
ДО РЯМКОВОГО ВУЛИКА КОНСТРУКЦІЇ
══════ „УКРАЇНСЬКИЙ“ ══════



♦ ♦ ♦

РАШТАТ.

Видання т-ва „Український Рух“
1918.

2



2006
2012

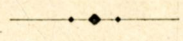
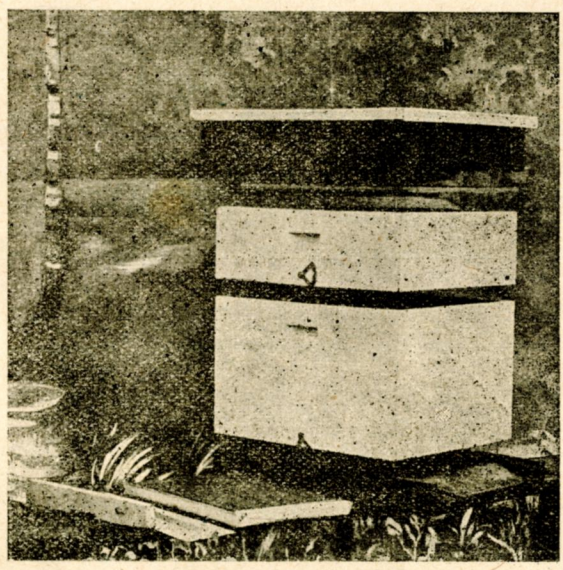
И-49428/3ур.

~~25.330.~~

Львів. Бібліотека
Р

Я. Кулич.

КОРОТЕНЬКА ПОУКА
ДО РЯМКОВОГО ВУЛИКА КОНСТРУКЦІІ
══════ „УКРАЇНСЬКИЙ” ══════



РАШТАТ.
Видання т-ва „Український Рух”
1918.

638.14

Львівська бібліотека
АН УРСР
№ И 60.470

~~25.330~~

Львівська бібліотека
Львів Р

З М І С Т.

	Стор.
Від Видавництва	4
Вступне слово	5
1. Придатність вулика	7
2. Опис частий вулика й їх призначення	8
3. Як майструвати вулики	11
4. Головні знаряди на пасіці	12
4. Порядок бджільного гнізда	13
6. Скільки оставляти бджолам меду на зїму	14
7. Кормове тїсто як годівля бджолам	14
8. Зїмвля бджіл на пасіці	15
9. Зїмвля бджіл у омшаниках і иньчих помещаннях	16

ВІД ВИДАВНИЦТВА.

Подаємо в руки наших селян, головно пасішників, оцю книжечку тов. Кулиничча, який довгі літа займав ся пасішництвом, робив досвіди з ріжними системами вуликів і свої думки склав у цій книжечці. Її списав він підчас свого пробування в полоні в Зальцведелі, та про цей вулик мав він виклади всюди, куди його доля носила: у Фрайштадті (в Австрії), у Зальцведелі та накінець у нас, у Раштаті. Усюди селяни радо слухали цього викладу й незвичайно цікавили ся цією справою.

Думаючи, що багато людей, що не мали нагоди послухати викладів тов. Кулиничча, зацікавлять ся вуликом, який він захвалює, наше товариство видає його книжечку.

„Український Рух“.

ВСТУПНЕ СЛОВО.

Пасішники на **Україні** мають зараз не мало рямкових вуликів різних систем і конструкцій, але, в яких вуликах зручніше й корисніше ходити за бджолами, цього певно ніхто не може сказати, бо кращому не має кінця.

Ті рямкові вулики, котрі мають високо-вузькі рямки, або рямкові дуплянки, не дають змоги витріпувати на машині чистий—**без черви й перги**—мед, або одержувати від бджіл **секції**.

Такі вулики не можна безмежно збільшати, коли це потрібно бджолам і пасішникові; вони більше здатні до розвої господарки, ніж до медо-промислового бджільництва.

Коли перевозити або зїмувати бджоли, то такі вулики кладуться боком, а через те **порядок** бджільного гнізда дуже міняється.

Вулики з низько-широкими рямками й магазином зверху відновдніщі для промислового бджільництва, бо такий вулик легко збільшити зверху **магазином**, або навіть двома.

Під узяток, хоч як бджолам тісно в магазині, але роїти ся вони не будуть; вони чим скорше заливують горішні щільники медом, або виробляють секції *).

Взагалі в наших пасішників вулики з магазинами мало вживаються, бо вони ніби-то за великі, незручні ні до перевозу, ні до зїмівлі бджіл у омшаниках і иньчих тісних помешканнях.

На своїй пасіці за 20 літ, а також і на земських зразкових пасіках за 8 років, я робив спроби з ріжними вуликами, котрі з них найкращі. Вони були ріжних **систем і конструкцій**:

а) Левицького, Берленша, Лянґстрота, Дадана й Бертрана;

*) Роять ся бджоли тоді, як за пізно становлять магазин, або коли в гнізді старі щільники й матка.

б) Андріяшева, Рута, Ганда, Кунаховича й братів Юревих.

Особливо чотиром останнім добродіям належить ся признання. Але після різних досвідів і зміни будівлі вуликів оказав ся із усіх найбільше здатний вулик системи Дадана-Блята, який по своїй конструкції прийняв назву „УКРАЇНСЬКИЙ“ і в яким хочу читачів зазнайомити. Я дуже буду вдячний, коли шановні читачі й пасішники, прочитавши цю мою книжечку, поділять ся думками після своїх досвідів із вуликом конструкції „УКРАЇНСЬКИЙ“.

Ялисей Кулинич,

мандрівний учитель бджільництва Гадацького Земства
на Полтавщині.

Зальцведель, 10. квітня 1917. р.

1. Придатність вулика.

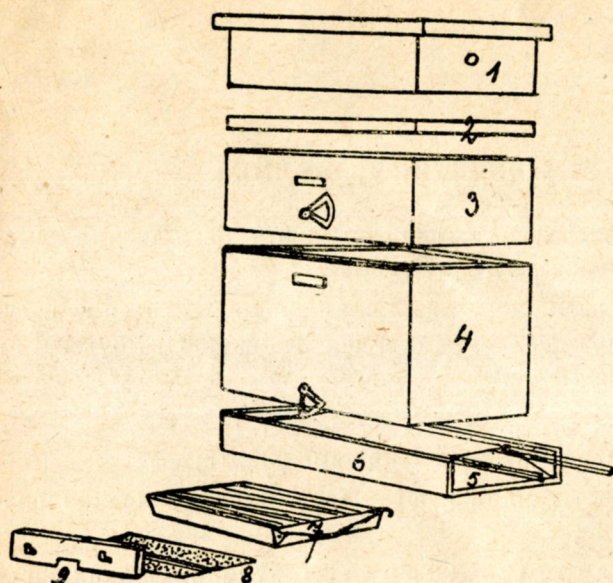
Вулик „Український“ пристосований до головних умов українського промислового бджільництва.

Цей вулик дає змогу бджолам широко розвивати ся, як найкраще працювати, а далі він задовольняє більші потреби наших пасічників.

Він:

- 1) дешевий, простий і кріпкої роботи;
- 2) легкий, теплий і всі часті вулика швидко розбірні;
- 3) не треба відкривати вулика тоді, як загнати роя, годувати бджіл по нужді й на секції, а також додавати й зменьшувати підхід під рямками й вічком;
- 4) не треба здіймати покрівця, магазина й не відіймати дна, коли перевозити вулика з бжолами;
- 5) зручно посилати бджіл у магазин, щоб там працювати в пів-рямках, товсті медові щільники, або **секції**;
- 6) матка не заходить червити в магазин;
- 7) він здатний до зїмвлї бджіл у омшаниках і на пасїці;
- 8) вороги бджіл, котрі більші від трута, не будуть залазити до бджільного гнізда;
- 9) можна давати бджолам сити, або сиропу з цукру, аж до 8—10 фунт., не розкриваючи вулика, а це й для черви добре, бо вона не охолоджуєть ся;
- 10) можна здіймати магазин без бджіл із щільниковим медом і цілими його восковими покришками.

Ось як виглядає вулик із ряжками Дадана-Блята, кон-струкції „Український“.



1. Покривець із душником.
2. Покришка ряжок.
3. Магазинова скринька.
4. Гніздова скринька з пазами для рук і крючками Ван-Девзена.
5. Денце літнє з планиями для зменшення вічка.
6. Дно постійне, в котре вложено літнє денце.
7. Годівниця з плотиком.
8. Решітка густа й рідка.
9. Затулка.

2. Опис частин вулика й їх призначення.

Вулик „Український“ має в собі всі частини, потрібні на пасіці при різних змінах бджільної природи.

1. **Гніздова скринька** на 10 ряжок, які призначені для розплоду бджіл, де трутєвої вощини повинно бути як найменше.

Ряжки наводяться штучною вощиною на тоненькому лузеному дроті.

Роздільники при ряжці краще—постійні, котрі завжди треба вироблювати в горішніх кінцях бокових планиць.

2. **Магазинова скринька** на 8 пів-ряжок; вона становить ся зверху гнізда й під узяток пасішник із неї витріпсує на машині мед, але на - пів - печатаний.

Коли взяток гарний, що скоро в магазині всі щільники будуть залиті медом, а бджоли не встигнуть його запечатати, то пасішник становить на гніздо, під перший—другий магазин із порожніми щільниками або штучною вощиною.

Коли на пасіці немає в запасі щільників, то можна витріпувати мед і непечатаний, але ж мед той уливають у дїжки з білого, або луженого заліза (не цинкованого), дїжки завязують скатертинами й виставляють їх на сонце. В протязі одного-двох днів із меду на сонці випарить ся лишок води, і мед не буде потім киснути й псуватися ся в коморі, як це трапляеть ся, коли рідкий мед ізливають у які-небудь липівки. Штучно випарений на сонці мед не так скоро кристалізуєть ся (крупить ся) й менше буде солодкий і пахучий.

У магазині пів-рямки є товстїщі; вони потрібні для медових товстих щільників, куди матка хоч і зайде, **але червити не буде.**

Окрім цього в ті ж пів-рямки вкладають ся, по чотирі в кожну, маленькі рямочки „секції“ (одна секція з медом рівняєть ся щодо ваги фунтові). Магазинні пів-рямки навощують ся трутевою штучною вощиною й без дроту. Але краще навощувати їх шматками натуральної вощини; особливо дуже корисне це навощування під узяток.

3. **Дно вулика** подвійне.

Друге денце, лїтне, зменшує підхід бджіл під рямками й вічком, має розміру до 8 міліметрів так, що мишва й др. вороги бджіл—не залізуть у вулик.

Окрім цього, коли під узяток простір під рямками зменшить ся, то бджоли **примушені піти** в надставлений магазин і скорше там працювати. До годівлі перевозу й зімівлї бджіл лїтне денце витягаєть ся.

Перше дно **постійне**; на нього з трьох сторін набивають ся брусокки, котрі й піддержують гніздову скриньку.

4. **Годівниця** або коритце робить ся з чорного заліза. Щоб годівниця не ржавіла, то її нагрівають на сонці, або на плиті, в печі, у середині натирають воском, а потім із окола красять фарбою.

Годівниця становить ся під рямки через велике вічко, яке потім зменьшуєть ся затулкою з малим вічком.

Бджіл годують раз на 1—2 неділі, але так, щоб завше в них було весною 4—5 фунтів їжі. Після взятку годівницею дають бджолам меду, коли вони не закінчили **секцій**, або як мало їм їжі на зїму*).

5. **Плотик** годівниці робить ся з планиць на ребро, нїби борінка; він **не плаває** й не дає бджолам топити ся.

*) Див. „Скільки оставляти бжолам меду на зїму“, стор. 14.

6. **Затулка** з малим вічком закриває велике вічко до простору під рямками, коли становить ся годівниця, або коли бджіл зїмують на пасіці.

7. **Решітка** є густа й рідка—обі вони залїзні. Перша закриває **велике вічко**, коли переносять або перевозять вулик із бджолами, а друга—рідка—закриває теж вічко, як зїмують бджіл у теплих омшаниках, **особливо в земляних**, де тепло (при чистому повітрі) держить ся між **3 і 5° R** (Реоміра). Крізь рідку решітку бжолки перед смертю виходять геть із вулика, щоб не псувати повітря своїми трунами. Та крім того ця решітка не допускає, щоб мишва залазила до гнізда бджіл.

8. **Покривець** (крівля) зверху—це горизонтальний ніби-стіл. Щоб він не тріскав ся й не замокав, то його треба покривати тоненьким залїзом—одною третиною 8-ми фунтового листа. Покривець надївається ся свобідно на вулик, ніби шапка, і красить ся зверху білою фарбою.

9. **Мата** вяжеть ся з **соломи** на **4** центриметри грубости. Мотуззя мастить ся вареною олією, щоби не так скоро воно перегнивало.

Мата тугенько вкладаєть ся на брусочки в покривець, поверх неї мусить бути простір для доступу **повітря**, котре приходить із окола крізь душник.

10. **Покришка**, яка закриває рямки під покривцем, робить ся з **тоненьких дощечок** або зі соцільної **фанери** зі сїрникових скриньок; але щоби покришка не крутила ся, то її оббивають із одного боку планицями.

Накривати ж рямки полотном або подушками—не добре, бо бджоли їх гризуть і волокнами закручують собі голівки, лапки й крильця, засмічують вулик, або замазують (шмарують) полотно клеєм.

11. **Приставна дошка**, зменьщує гніздо в слабих роїв **або здавлює рямки**, коли їх повний вулик.

Щоби зробити тецїще слабому сїмейству бджіл (яких не треба держати на пасіці), то до приставної дошки приставляють мату, або закладають у вулику простір соломою.

12 **Крючки Ван-Давзена**, по два, пригвінчують ся з боків гніздової й магазинової скриньок, котрі міцно держать головні части вулика.

Для переносу вулика з одного місця на друге з боків скриньок містять ся пази (вийомки) для рук.

3. Як майструвати вулики?

Майструвати вулики краще по зразковому вулику й докладнісінько—до міліметра.

Майструють і по опису, і з малюнків, але в таких вуликах являють ся великі хиби. Найголовніше на пасіці те, щоб усі вулики й часті були однакові, і щоб були вкрашені **одною фарбою**—білою, або жовтою. Це все дуже потрібно при розділі штучних роїв і взагалі, коли приходиться **мінати вулики**, щоби бджоли сердито не крутили ся, а прямо йшли у вічко, ніби до свого вулика.

Вулики роблять зі **сухих дощок**, які пиляють ся за **2—3** літа з **м'якого дерева**, н. пр.:

- а) мало смолиста сосна й ялина,
- б) липа, верба, осика й різні тополі.

Липові вулики добрі, але вони дорожчі, й дерево, якщо сире, швидко чорніє й трохи вертить ся, ніби вільха. Найкраще для вуликів дерево—це мало-смолиста сосна, котра не крутить ся й не швидко гние.

До стінок вулика дошки гамблюють ся грубости **25** міліметрів.

Майструють вулики й до вершкових дощок, але вони мало будуть тепліщі, за то вага їх дуже велика, а це на **промисловій пасіці** непрактично й непотрібно.

Кути (вугли) й наточки вулика є в комірцях, які намазують ся **білою фарбою**, а потім вулик збиваєть ся по кутах гвіздками, але не куціщами, як на **8** сантиметрів.

Збивати вулики на клею шкідливо, бо клеї у сирости не держить ся, й на тих місцях дерево скоро гние. За те, як вулик збитий на білій фарбі, то довго держить ся і при різних змінах погоди.

Всі рямки збивають ся на гвоздиках. Та декуди є ще машина, котра скоро й кріпко робить усі кути в шипи (замки), як це буває в Америці.

Вязати руками в шипи—довго триває і крім того ручні шипи скоро розціплюють ся. То так краще все майструвати в комірць і на гвоздиках.

Рямочки для секцій виписують ся або купують ся в земських крамницях, бо робити їх руками довго—і з того немає користі.

4. Головні знаряди на пасіці.

Окрім рямкових вуликів до **промислового бджільництва** пасішник потребує ще деяких головних знарядів, і то ось яких:

1. **Центрофуґа**, або медогонка, яка центробіжною силою вигонить мед із щільників, не ламаючи їх.

2. **Прогін** (удалитель), котрий прогонить бджіл із магазина до гнізда. Прогін пригвінчується над діркою по середині другої покривки, котра оббита із другого боку планицями. Коли потрібно зняти магазин із щільниковим медом або секціями без бджіл, то вечером кладеться прогін поміж гніздом і магазином, що потім усі бджоли за ніч перейдуть крізь прогін до гнізда, а ранком пасішник здійснює магазин без бджіл. Ця машинка дуже допомагає відібрати щільниковий мед, особливо секції, з непогризеними восковими покривками.

3. **Куришка**, або димар Рута, з кривим носиком на те, щоб іскри й гарячий дим не падали прямо на бджіл.

4. **Сітка**, найкраще з чорного тюля; її надівають на бриля з соломи до захисту очей і голови від бджіл.

5. **Рійниця**, ніби скринька, котра має з одного боку густу **дротяну сітку**, а з другого боку засувку; зверху є дірка, яка потрібна до насипання крізь лійку бджіл—задля роя. Така рійниця дуже зручна до перевозу роїв і на далеку дорогу.

6. **Кліточка** задля виплоду й посадки маток; найліпша кліточка—Тітова.

7. **Ножі** задля відпечатки щільникового меду, відповідні Абота й Фузея. Та ще є коточок-борінка, якою добре порушувати воскові покривки.

8. **Крючок-одвертка**, якою роздвигають рямки, здійснюють магазини й закручують шуруби.

9. **Щітка**—для змітання бджіл із щільників, із довгої щитини або із м'якої трави.

10. **Шкрибок**, яким чистять дно, або вишкрібують стінки вулика від клею й воску.

11. **Воскопарка** Кунаховича, котра випарює парюю з щільників віск. Вона робить ся з білого заліза, виглядає так, ніби дві цеберки вложених одна в одну. Така воско-

парка становить ся на плиту або на дві цеглини, де її підогрівають ся з низу вогнем.

12. Соняшна воскотопка по Бертрану, необхідна й на маленькій пасіці; до неї завше скидають ся всі крихти від щільників. Ця воскотопка вставляєть ся на стовпчику в пасіці, де її крутять до сонця в протязі теплих соняшних днів.

Із щільників віск скоро витопляєть ся крізь скло на сонці, на якому він іще до того дуже гарно вибілюєть ся.

13. Вальці для виробу штучної воцини теж потрібні, але як пасіка невелика, то можна обійти ся й без такої машинки, тим більше, що майже в кожній земській крамниці можна одержати воцину, і то по не дорогій ціні.

14. Чайник Абота, шпора Вуабле й лужений дрiт у катушках,—потрібні до навощування **гніздових рямок** штучною воциною.

5. Порядок бджільного гнізда.

Буває, що бджоли гинуть зімою з голоду, покинувши чимало меду, котрого вони не змогли взяти зза порожнього щільника. В осени бджоли їдають густо на порожніх щільниках коло вічка, а в зiмвлі вони всі потроху сунуть ся до меду в гору, на зад і в боки гнізда. Часто трапляєть ся, що серед зіми сімейство бджіл дуже зменьшуєть ся і не зможе всього гнізда захопити. Тоді бджоли сунуть ся до меду в один бік гнізда, коли ж меду не стає до весни, то вони направляють ся до нього в протилежну сторону, і як їм трапить ся по дорозі порожній щільник, котрого вони не в силі обійти, особливо при сирій й холодній зiмвлі, то вони гинуть тоді з голоду.

Це трапляєть ся тоді, коли пасішник, перебіраючи рядки в кінці літа, не зложить їх так, як цього потребують собі бджоли на зіму.

Краще рядки в гнізді не переставляти й не витріпувати з них меду, окрім крайніх рямок, де немає черви й перги.

Бджільне гніздо треба складати на зіму так, щоб завше боки рямок приходили ся до вічка порожніми щільниками, або з червою, а мед мусить бути трохи в горі на заді, а в більшості на боки.

Узагалі вся черва повинна бути по середині вулика й до вічка, з боків же черви—рямки з пергою, а за ними як найбільше меду. Коли ж його обмаль, то більшість меду приставляють до одного боку гнізда.

Під горішніми брусочками рямок у щільниках проколюють **2-3** дірочки, щоб пролазили бджоли.

6. Скільки оставляти бджолам меду на зиму?

Сімейство бджіл, що покриває **8-10** рямок гнізда, потребує на зиму **25-30** фунтів печатаного меду, або цукру.

Всього меду бджоли не з'їдять, але остача його їм дуже потрібна задля раннього розвитку черви й на випадок холодної пізньої весни. Коли ж у бджіл бракує меду на зиму, то для них варять сироп із **2** частин цукру на **1** частину води, потім трохи підмішують чистого меду, щоби бджоли краще забирали корм.

Таку годівлю краще давати разом, скільки буде потрібно кожному сімейству й не пізніше **Спаса**, щоби бджоли встигли запечатати корм до зими.

Від непечатаного меду або сиропу бджоли слабнуть на живіт, особливо при холодній і сирій зимівлі, що потім гинуть від поносу-різачки, або що гірше—можуть у бджіл розвивати ся такі хвороби, як гнилець і нозема.

7. Кормове тісто як годівля бджолам.

Окрім вище описаної годівлі ще дають бджолам **кормове тісто**, котре робить ся з цукрового борошна—**пудру**. Беруть **3** фунти пудру на **1** фунт теплого чистого меду, й на дошці, або на столі добре вимішують тісто руками. Таке кормове тісто кладуть коржем зверху гнізда на рямки, й на ріденько розіслану в поперек рямок солому.

Зверху вулик покривається ся як найтепліше. Насамперед кладуть на вулик низеньку рямочку, котра покривається ся покришкою, але так, щоби коржа з кормового тіста не давити, а потім уже накривають покривцем із матою. Така годівля бджолам дуже добра, особливо під холод у осені, зимою й весною, або при далекому перевозі бджіл і маток.

8. Зімівля бджіл на пасіці.

Коли бджіл зімують на пасіці, то в жовтні місяці, теплого дня, здимають із гнізда покривець і покришку, потім відбірають у бджіл, коли є, лишні рямки,—особливо, щоб не було порожніх щільників у середині гнізда—а решта рямок густо має покривати ся бджолами.

Після такої коротенької ревізії гніздо покривають сировим гладеньким полотном на положені в попереk рямок **3—4** палички на **8** міліметрів грубости; потім на полотно становлять порожній магазин, до котрого натоптують: сухої соломи-сїчки, вівсяної полови, опилок (тирси), кістриці або моху.*).

Зверху магазина пригвінчуєть ся покришка, щоб зімою вона не крутила ся, а потім вулик покривають покривцем із матою.

Під рямки підсинають сїчки й др., або кладуть мату в $2\frac{1}{2}$ центиметрів грубости, але так, щоби бджоли мали собі свобідний вихід із малого вічка, котрий містить ся в затуліці. Кругом вулика на **20** центиметрів від нього забивають у землю ріденько кілочки, котрі трохи вищі від вулика, а потім, як замерзне земля до 5° Реом. й трохи буде снігу, коли всі миші вже поховають ся по клунях і хлівах, аж тоді вулик тугенько обкладають кругом сухою соломою.

Із окола до вічка присталяють мату навкісь, яка закріплюєть ся в палички.

Ця мата добре хоронить бджіл від холодного вітру, снігу й зімового сонця.

Зімою вічко прочищають від снігу й мертвих бджіл.

У тепліцх сторонах України, де зіма буває не дуже люта й вітряна, вічко нічим не заслоняєть ся, що в теплі дні сїчня й лютого бджоли навіть пролітують ся.

Весною в середині березня (марта), коли сніг на пасіці розтане, а сонце пригріє добре, так, що в тїні буває від $+8.$ до $+10.^{\circ}$ Реоміра, солому від вуликів можна відкинути, дно від мертвих бджіл треба почистити, а живі нехай

*) Бджоли не гризуть зімою полотна й не шпарують його клеєм, але в холодній зімівлі полотно зверху необхідне для пропуску сирости в суху солому.

добре пролетять ся. Як так робити, то бджолам не будуть страшні й морозні весняні ночі.

Зімівля на пасіці добра, але сімейство бджіл споживає меду на 3—5 фунтів більше від такого, котре зімує в теплих омшаниках, особливо земляних.

9. Зімівля бджіл у омшаниках (стебниках) і ин. помешканнях.

Найкраще визімовують бджоли в омшаниках, у високоглинистій сухій землі, де тепло держить ся майже рівне до $+3+5^{\circ}$ Реоміра. Але треба пильнувати, щоб повітря було завше чисте, провітрене двома дощаними коминами (трубами), котрі йдуть крізь стелею з окола, в протилежних кутах. Один із них довгий, що трохи не сягає долівки, а другий рівно зі стелею. По середині омшаника мусить висіти термомір (термометер, градусник), і як він показує холод (зімно), то довгий комин закривають засувкою; коли ж піднімасть ся лишок тепла, то його відкривають. Над омшаником роблять курінь або хатку для різних знарядів бджільництва.

Покрівля мусить бути не горюча, найкраще—зі сірої черепиці. Дверий до омшаника має бути двоє, і з боку, а не зверху—ляда.

Долівку добре трамбують жувелицею, або дрібною цеглою.

Стіни вибілюють ванном.

Від миший кладуть на дощечках яд, котрого можна купити в земських крамницях, або аптеках.

Котів ні в якому разі пускати не треба до бджіл, бо їм потрібний завше спокій.

У надземних омшаниках, або хатах, де навіть буває лишок холоду, до -6° Р., а також і лишок тепла, до $+10^{\circ}$ Реоміра теж визімовують добре бджоли.

При такій зімівлі бджіл треба частіше пильнувати за свіжим повітрям, щоб не зацвіла перга і краї щільників, і теж там треба бджолам давати як найбільше спокою.



25.330





И-49428/3 пр.

НАКЛАДОМ ТОВАРИСТВА
„УКРАЇНСЬКИЙ РУХ“

вийшли такі книжечки:

- | | Ціна |
|--|------|
| 1. В. Королів: Як вибрати коня, й чого треба берегти ся, його купуючи (16 малюнків) . 25 фен.
(25 шагів) | |
| 2. Др. Василь Сімович: Практична граматика української мови (368 сторінок) . 6 мар.
(6 гривень) | |
| 3. Ялисей Кулинич: Коротенька поука до рямкового вулика конструкції „Український“ . 25 фен.
(25 шагів) | |

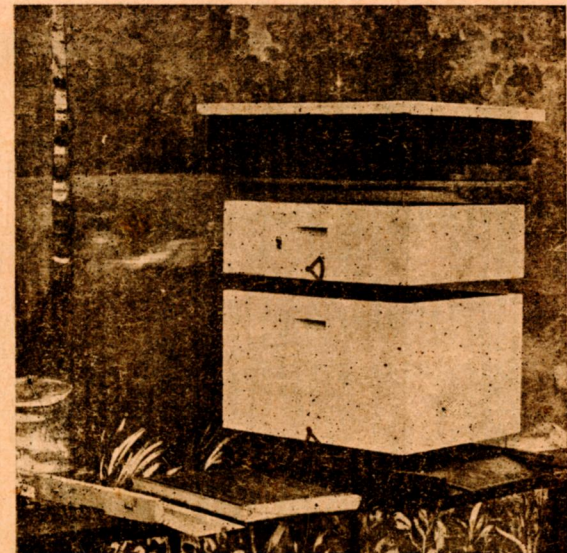
Замовляти:

Ukrainisches Sekretariat,
Ukrainerlager, Rastatt (Baden).

Ціна цеї книжечки: 25 фен. (25 шаг.).

Я. Кулинич.

КОРОТЕНЬКА ПОУКА
ДО РЯМКОВОГО ВУЛИКА КОНСТРУКЦІЇ
„УКРАЇНСЬКИЙ“.



РАШТАТ.
Видання т-ва „Український Рух“
1918.